



(写真：あけぼの橋をデザインして器を製作中)

広報

No.287

平成2年

10月号

# ひかり

“陶芸”公民館の学習講座

オリジナルの器づくりに、  
精を出す教室のみなさん。  
こねて形をつくり、釘で模様  
を入れます。

出来あがりを楽しみ!

毎月5日発行・発行編集/光町役場総務課広報防災係・〒289-17 光町宮川11,902 TEL0479-84-1211(代)

町の人口・世帯数<9月1日現在> 人口12,017人(+11) 男5,873人(+4) 女6,144人(+7) 世帯数3,178世帯(+2)



# の専用病床を設置

## 平成3年5月に完成

### 診療科目は10科目

### 救急医療も充実

新東陽病院の建設は計画どおり進み、平成3年5月に完成する見通しです。新病院は鉄筋コンクリート造り3階建、延べ建築面積は5,997㎡で、工事費の総額は27億8,903万4千円です。また、診療科目は10科目で、病床数も100床となり、整形外科の専用病床も設置されます。

### 予防から治療リハビリまで一体化

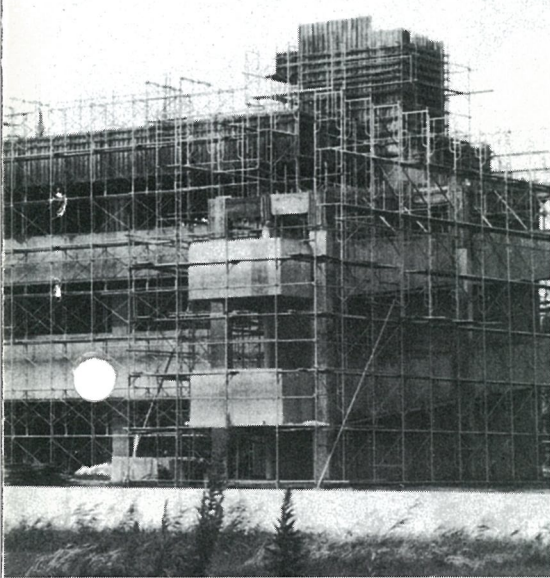
新東陽病院の建設は、計画どおり順調に進み、来年5月に鉄筋コンクリート造り3階建、延べ建築面積5,997㎡の近代的医療施設として完成する見通しです。

また、診療科目も内科・外科・整形外科・脳神経外科・産婦人科・皮膚科・眼科・泌尿器科に加え、新たに耳鼻咽喉科と理学診療科を設置し、10科目となります。病床数も

現在の76床が100床に増え、内科・外科・産婦人科に加え、

整形外科の専用病床が設置されます。

新東陽病院建設に要する事業費は、総額27億8,903万4千円で、完成したあかつきには、地域の皆さんから要望の強かった救急医療体制の充実が図れます。さらに、高齢化社会を迎え、複雑・高度化する医療需要に対応する予防から治療リハビリまで、一体化した病院づくりを目指します。



### 沿革

昭和26年8月

旧、日吉村・東陽村・白浜村・豊栄村の4箇村が共同で国保東陽病院を開設。また、内科・外科・産婦人科の3科で診療を開始する。

昭和29年7月

光町東陽病院と改称する。

昭和30年4月

病院を増築する。

昭和32年8月

病棟を増築する。また、伝染病隔離病舎を三町組合立により新設する。

昭和34年4月

眼科を新設する。

昭和35年4月

皮膚科を新設する。

昭和36年5月

結核病棟を増築する。

昭和39年4月

野栄町・横芝町・光町の三町組合立となり一部事務組合を設立、組合立東陽病院と改称する。

昭和39年11月

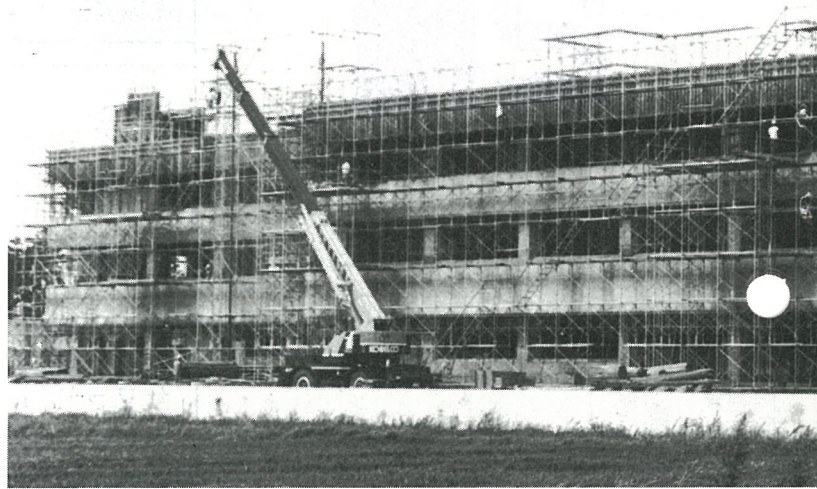
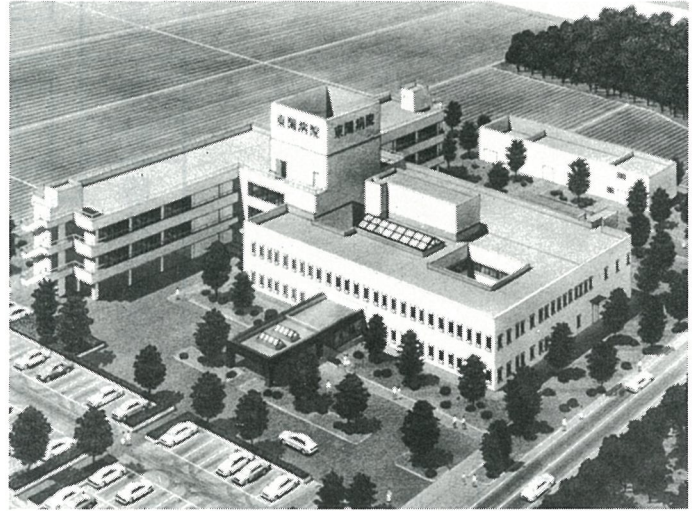
診療棟を改築する。

昭和45年10月



# 整形外科

新東陽病院の完成予想図



工事も順調に進む新東陽病院

一般病棟並びに管理棟を全面改築。また、結核病棟を休止する。

昭和56年4月  
結核病棟を廃止する。

昭和56年10月

創立30周年記念式典を実施する。

昭和59年6月

泌尿器科を新設する。

昭和62年4月

整形外科を新設する。

昭和63年1月

脳神経外科を新設する。

平成2年3月

新東陽病院の建設が決まり起工式を迎える。

## 熱心な医療姿勢に感謝感激



木戸 博さん

私は突然の発熱と「黄だん」で、東陽病院に入院しました。検査の結果、胆管に石がつまったのが原因で

あることがわかり、石を摘出することにしました。先生は、摘出の方法を三通り説明してくれ、私の場合は「腹中において胆管を切開し、石を外す（ト方法）でやってみましょう。」と、自信に充ちたお話しでした。私は入院以来、先生の医

療姿勢に心から敬服していたため、すべて先生にまかせることにしました。手術は麻酔もかけずに行われ、その間、胆管内の石が鮮明にテレビに映像されるなか、胆管を切除して石を取り出すことに成功しました。この時、先生は「こんなに早く終わったのはじめてで大成功でした。」と言

と、先生方と看護婦さんが一体となつての熱心な医療姿勢に、私はただただ感謝感激するだけでした。この甲斐あって私は3日後、元の健康体に回復し、退院することになりました。

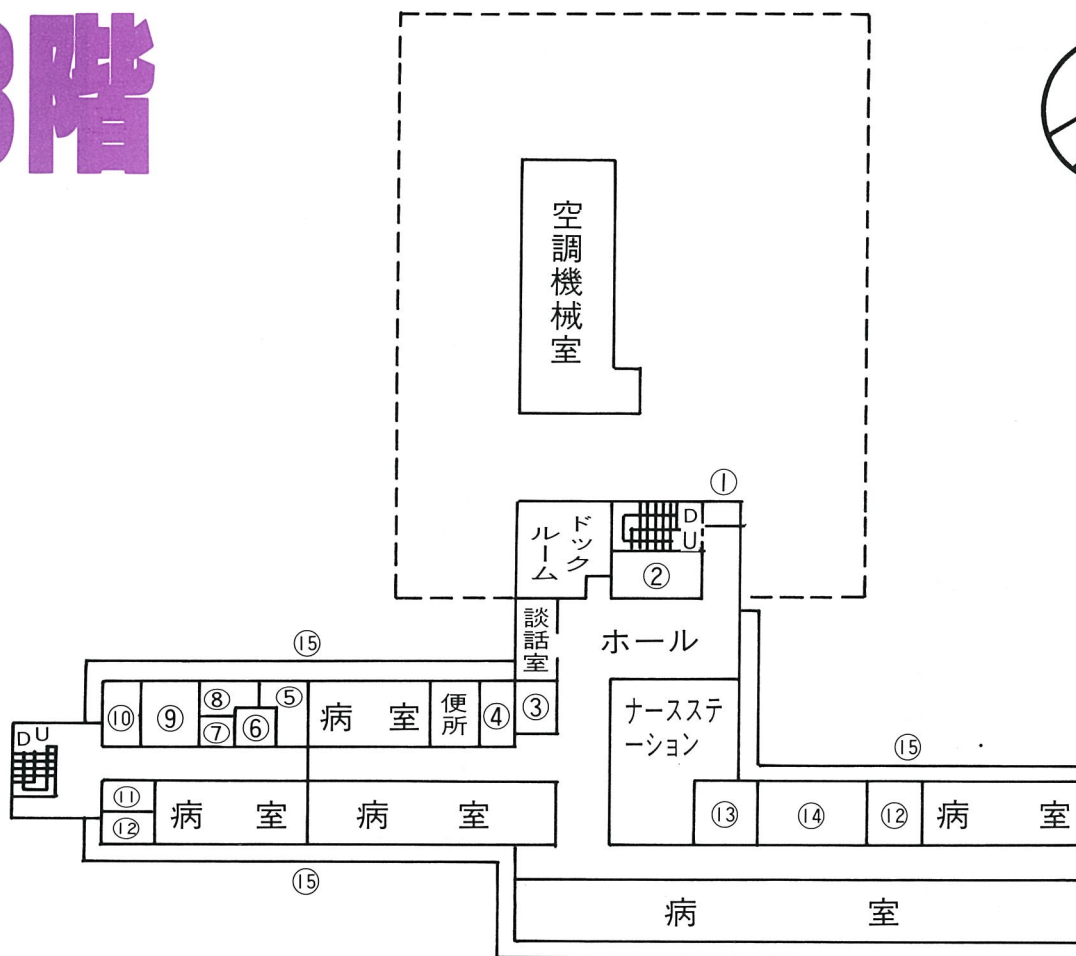
### 新病院の充実と発展に期待

東陽病院に対する世評はきびしく、近隣の病院を利用している者も少なくないようです。この東陽病院がさらに充実して、平成3年5月に生まれかわるということですが、地域の医療機関として発展していただきたいと思います。





# 3階



## ●各階の案内

### 1階

- ①外科・脳外科 ②整形外科 ③耳鼻咽喉科 ④泌尿器科 ⑤眼科 ⑥X線テレビ室 ⑦処置室・内視室 ⑧超音波室 ⑨一般断層診断室 ⑩心電図室・脳波室 ⑪休憩室 ⑫エレベーター ⑬救急診察室 ⑭売店 ⑮エレベーター(食事専用) ⑯事務室 ⑰倉庫 ⑱夜間受付 ⑲宿直室

### 2階

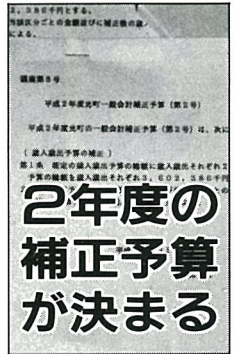
- ①研修室 ②エレベーター ③談話室 ④エレベーター(食事専用) ⑤配膳室・器具庫 ⑥汚物処理室・便所 ⑦回復室 ⑧記録室・器具庫 ⑨バルコニー

### 3階

- ①消毒室 ②エレベーター ③エレベーター(食事専用) ④配膳室 ⑤ナース控室 ⑥新生児室 ⑦授乳室 ⑧沐浴室 ⑨分娩室 ⑩内診室 ⑪洗面室 ⑫浴室 ⑬記録室・器具庫 ⑭汚物処理室・便所 ⑮バルコニー

新病院では、耳鼻咽喉科と理学診療科が新しく開設されます。





# 結婚相談などのソフト事業が重点

## 一般会計は2億2339万円を補正

9月14日に行われた定例町議会で、平成2年度の補正予算が可決されました。今回の補正予算は、結婚相談などを始めとするソフト事業に重点が置かれました。そこで、各課ごとにどのような事業を盛り込んだのかを紹介します。

どうなのか、というような検討を委託するものです。  
(事業費1,100万円)

### 総務課

#### 水銀灯10基を設置

通学道路に指定されている、芝崎区から虫生区への県道(通称ふきまわし)約1kmに、防犯対策として水銀灯10基を設置します。  
(事業費51万円)

また、他の通学道路、例えば光スクールラインへの水銀灯設置も検討しています。

ロビーと役場前広場に、それぞれオリジナルのテレフォンボックスを設置します。  
(事業費200万円)

### 民課

#### 高齢者対策

#### 懇話会を設置

これからの高齢化社会に対応するため、高齢者対策懇話会を設置し、お年寄りのいきがい対策などの検討を重ねていきます。  
(事業費28万円)

また、故小川一朗氏(長塚)と、鈴木純氏(台)から福祉目的の寄付金をいただいております。

### 画課

#### 将来構想 策定を委託

土屋隆氏(虫生)と株式会社ジツカワからいただいた寄付金によって、役場庁舎内の



水銀灯を設置する県道

### 建設課

#### 主要町道に 花壇を設置

現在新築している東陽病院の入口道路の改良工事を中心に、排水整備工事や舗装修繕工事などを盛り込んだ補正予算となっています。

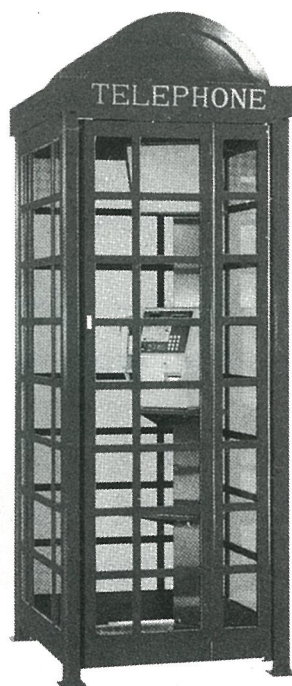
また、しおさい道路と光ス

### 教育課

#### 代本板を配付

株式会社畔蒜工務店から寄付のあった1,000万円を、教育振興基金として積立しています。これにより、教育振興基金は総額5,000万円となります。

また、子供たちの読書意欲の向上を図るため、全小学生



こんなテレフォンボックスを設置？



に代本板を購入します。代本板は児童が借りる本の代わりに本棚に差込むもので、町が力を入れている読書教育を更に推進しようとするものです。  
**(事業費35万円)**

**健康課**  
**生ゴミ堆肥化容器**  
**425基分を追加補助**

住民検診は当初予算で見込んでいたよりも、多くの方が利用していただきました

(例えば、大腸がん検診は、100人の見込みが、実績で537人)。そこで、東陽病院に対する検診委託料などを追加します。

**(事業費184万円)**

また、生活雑排水対策事業としては、宝米地区排水路整備工事の補助、簡易浄化槽の

7集落への設置、水中ポンプの6集落への設置を行う予定です。

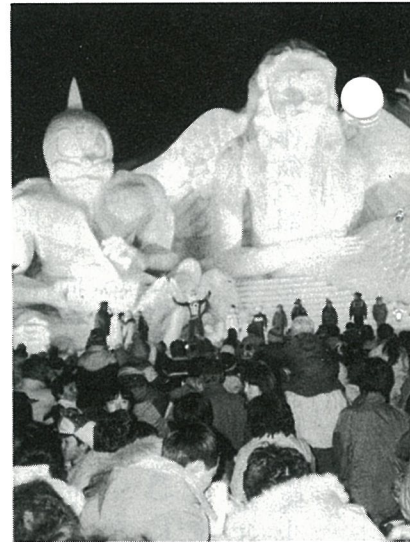
**(事業費377万円)**

さらに、生ゴミ堆肥化容器(コンポスター)購入についても、425基分を追加補助します。

**(事業費96万円)**

**業委会**  
**ダンス教室・札幌雪農委員**  
**まつりツアーを企画**

町づくりは、一人一人からです。そこで後継者対策のひとつとして、町内在住者身者の結婚問題を強力にバックアップします。そのため、



新しい出会いをもとめて……札幌雪まつり

従来の結婚相談員は「ふれあいカウンセラー」と名称を変え、今まで以上に活発な活動を行います。

また、独身男女を対象としたダンス教室、札幌雪まつりツアーを企画しました。

**(事業費326万円)**

**産業課**  
**用排水路**  
**整備を実施**

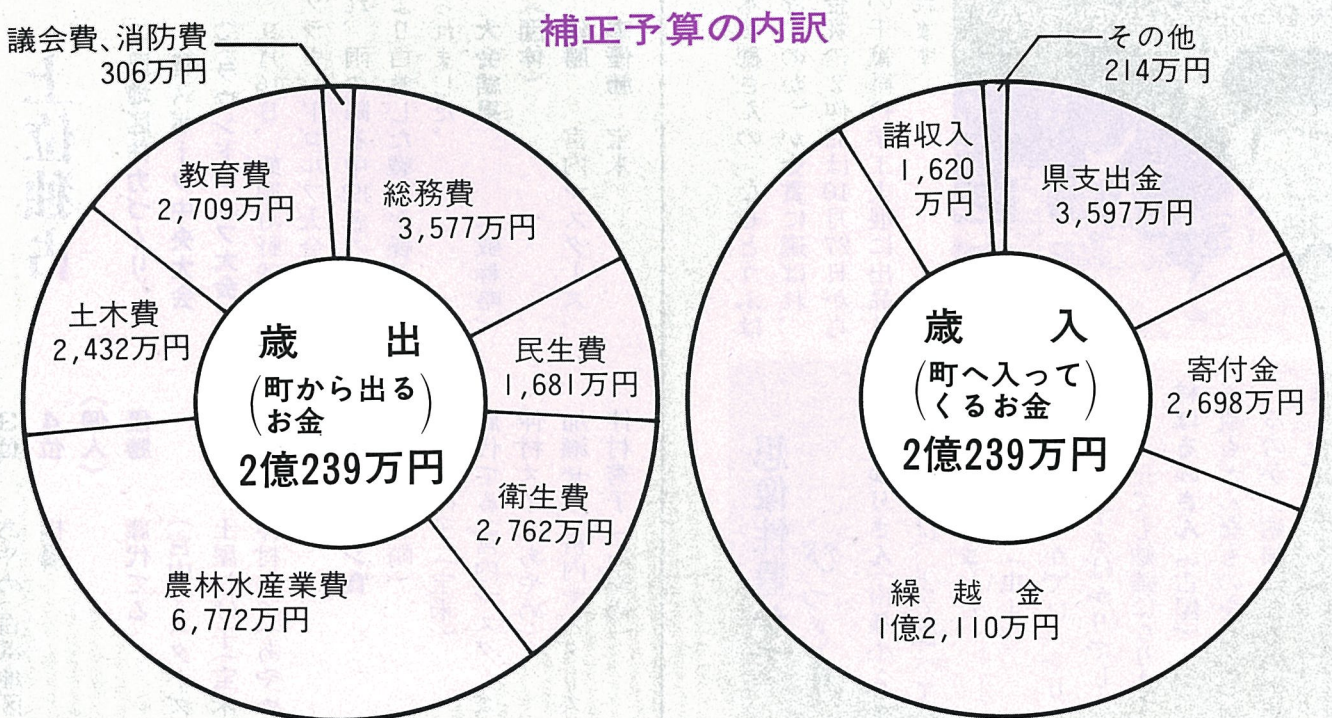
篠本三区の用排水路整備工事を行います。これは、1,963mにわたるU字溝布設を主な内容とします。

**(事業費3,600万円)**

また、田から畑への転換を図る客土事業や、ライスセクターの農機具購入に対する補助金などを計上しました。



住民検診で健康を確認





# 敬老会



婦人会の熱演「麦畑」



会場内は演芸に笑いの渦

## 今日の主役は お年寄り

9月15日、町と社会福祉協議会の共催で敬老会が行われました。

町長から「老いても学ぶ心をもちスポーツを通じ体力維持、増進をはかってほしい。また、町づくりにご助言ご協力をお願いしたい。」と、森社会福祉協議会長から「お互いがお互いのために長寿であることを祈ります。」とあいさつがあり、長寿をお祝いして代表者に記念品が送られました。

また、小学生2人による作文発表を熱心に聞き入っていました。その後、農協婦人部による大正琴の演奏や婦人会による舞踊が披露され、笑ったり、手拍子をとったり、会場内はお年寄りを囲み、なごやかな敬老会となりました。

### ちびっ子発明競争

9月8・9日に町民会館で八匠地区科学工夫展覧会が開かれました。

子どもらしい発想の作品や大人顔負けの作品など多数出品され、審査も難行していました。

審査の結果、工夫作品の部

祝っていたいただき幸せです

今関章・ふさ子さん（古屋）

※お互いに元気で、みなさんに祝っていたいただいて幸せです。

鈴木貞助・しんさん（小川台）

※元気で祝っていたいただき、最高です。

大木はつさん（台・83歳）

※みんなと一日過ごすのは楽しいです。

大木馨さん（木戸・78歳）

※夫婦共通の趣味をもち、生きがいを見つけて楽しいです。

鈴木達郎さん（二又）

※婦人会・農協婦人部の方のぬくもりを感じ、こんなに年寄りを大事にしてくれる町はないと思います。

### 八匠地区科学工夫展

で東陽小5年宮負裕行君の「おはようきつつき」が金賞に、同校2年照喜名由希さんの「このたきのぼり」が特別賞

（町教育委員会賞）に選ばれました。（13ページ児童・生徒の作品コーナーで紹介）研究

記録の部では、東陽小6年鈴

## 上位独占

海匠地区体力づくり

軽スポーツ中央大会

（グラウンドゴルフ大会）

9月16日、飯岡町野球場でグラウンドゴルフ大会が行われ、雨の降る中192名の選手により白熱した戦いが繰り広げられました。

大会結果 （敬称略）

《団体》

優勝 宮内マスターズ

準優勝 宝米

3位 あやめ（白浜地区）

4位 橋場

《個人》

優勝 藤代てる

（宮内マスターズ）

準優勝 土屋しげ子（宝米）

3位 仲村秀子（あやめ）

ホールインワン賞

土屋清（芝崎）

土屋しげ子（宝米）

藤代てる（宮内マスターズ）

仲村スイ（あやめ）

加瀬せい（宮内マスターズ）

仲村秀子（あやめ）

### 想像性豊かで

#### びっくり

小浅さゆりさん（南条小・5年）

※統計図表は、よく調べているなど感心しました。

信田順子さん（虫生）

※想像性が豊かでびっくりしたり、感心するばかりでした。

大人が見ても勉強になります。

林はるみさん（古屋）

※親もどんなものをつくっているのか、勉強になるので来ました。

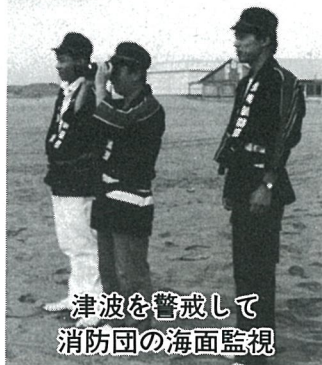


工夫をこらした作品でいっぱい





パンフレットによる説明  
(五ノ神区)



津波を警戒して  
消防団の海面監視

# いつくるかわからない 災害に備え

## 9月2日に防災訓練



頭巾をかぶり校庭に避難  
(南条小)



一斉に机の下に  
(日吉小)

9月2日、町民を対象に大規模地震を想定し、防災訓練が行われました。

早朝から防災行政無線により、情報の伝達や消防団による避難誘導が実施され、避難者を対象に各避難場所では、消防団による消火器の使い方やパンフレットによる災害時の心得、応急処置などの説明がありました。

なお今年の訓練は、津波を警戒して消防団による海面監視

視に重点が置かれました。また、各小学校でも防災週間にちなみ、火災や地震を想定した防災訓練を実施しました。児童たちは、防災頭巾をかぶり机の下や校庭に避難したりいつくるかわからない災害に備え真剣に取り組む姿が印象的でした。

### 服装もチエツク

井戸豊さん(関・海面監視実施) ※津波を経験したことがないので、ピンときません。

椎名ナツさん(五ノ神・57歳) ※昨年服装について説明を聞いたので、今年は気をつけてきました。毎年参加しており、消火器の使い方もわかるようになりました。

伊橋実さん(五ノ神・79歳) ※年寄りの方が、危険だと思

い毎年参加しています。

鈴木茂喜くん(南条小・5年) ※訓練は落ち着いてできませんでした。家でも普段から安全な場所を考えています。

加瀬利子さん(日吉小・4年) ※学校で訓練しているので、地震があっても落ち着いてきます。

## 趣向で、こらした、応援合戦 中学校体育祭

9月9日、恒例の中学校体育祭が行われました。

堂どうの入場行進を始め、各種競技が盛り込まれ、中でも1年生親子の大漁節が披露されたり、ユニホームでの部活動入場行進や趣向をこらした応援合戦など、見ごたえのあるものでした。

昼食時には、家族と一緒に校庭でお弁当をほおぼる姿が見られました。

### 思い出に残る体育祭

最後に校長先生から「1人も手抜きをしている者がなく最後までりっぱな運動会でした。これからも伝統を引き継いでください。」の講評がありました。秋の一日スポーツに汗を流しました。

吉羽知美さん(3年・応援団) ※応援の練習時間が少なく心配でしたが、協力して本番がよくなり、いい思い出になりました。

菱木淳くん(3年・応援団) ※3年間の中で、一番思い出に残る体育祭でした。

渡辺よし子さん(木戸) ※応援合戦が楽しみで見にきました。

孫が選手で走っている姿が見られてよかったです。



親子で大漁節



応援団の声援をうけ



タイ・エメラルド寺院を見学、あでやかさに驚く！



# 日本の豊かさを実感 青少年海外視察研修

8月1日から5日まで、平成2年度の光町青少年海外視察研修が行われました。参加者は16人(高校生12人、社会人4人、うち女子7人)がタイ国で貴重な体験をしました。参加者を代表して、篠本5120番地、関口綾子さん(高校2年生)の感想文を紹介します。

篠本三区

関口 綾子

この研修に参加して、高校生の今、こんな貴重な体験ができてとてもよかったと思います。

タイに着いて、この国を最初に見たときはとても不安になりました。出発前、周囲の人たちにおどかされていったこともあって、ぶっそりで貧しくて汚ないところだと、そういう目で見ることができませんでした。でも、実際はそのような悪い国ではありません。タイの人たちはみんな笑顔で接してくれて、あたたかい人たちがばかりです。確

かに盗みぬすをしたりする人もいるかもしれませんが、そんな一部の人たちだけで全部の人をそう見てしまうのは、とても悲しいことです。タイの人たちは本当にいい人たちがばかりでした。

街の中は

確かにきれいとはいえませんが、車の数とその走り方には驚きました。バイクに四人乗りして

いたり、車線なんてほとんど守られていなくて、目の前で事故がおこらなかつたのが不思議なほどです。また、食事はそれほど心配したものではありませんでした。でも白い

## 笑顔があれば友だち

ご飯だけおいしいとは思えなくて日本のお米がやっぱり一番だと思います。水上マーケットの見学の時、川で生活する人たちを実際に見ました。茶色くにごった川で体をあらう人がいました。顔をあらうのも歯をみがくのもこの川の水を使うと聞きませんでした。日本では考えられないことです。

農家の見学では、稲作のしかたを聞きました。農機具は昔の日本でも使っていたものもありました。話をきいてみると、もっと改善できる点はたくさんあるように思いました。このように実際の人びとの生活を見て、今の生活に満

足りているのか、どうしてできることをやらないのかと思いました。そこは国民性の違いなのでしょうが、少しのことで生活は向上できるはずではないかと思うのです。この研修から帰って、印象に残っているのはやっぱり人

びとの生活している家のように街のようすなどです。日本はいいところなんだと感じました。また、果物がおいしかったことや、珍しい花がいろいろあってとてもきれいだったこともありです。やっぱり南国だという感じでした。それと、人びとの笑顔が一番忘れられません。向こうの国の、ホテルやレストランや観光地だけでなく、空港や飛行機の中でも、いろいろな人と出会い、言葉を交わしたことがとてもうれしかったです。笑顔があればみんな友だちになれるのだと思いました。

今回、私にこの貴重な体験をする機会を与えて下さった方がたと、これを許してくれた家族に心から感謝します。この体験は今の私にとってとても貴重で大切です。これから生活の中で何かに生かされたら、この研修の意味がより深まると思います。そうできるようにこれからもいろいろなことを体験して、そしてがんばっていかうと思います。





ホームステイ先のコーナ家の人びと

## アメリカの友だち

中学3年 渋沢 宏美

校長先生のお話の中で宗教や考え方の違う国の人と理解し合うことは難しいとおっしゃっていました。しかし、私と同じ年の女の子たちの会話を聞いていると、芸能人のこと、音楽のこと、友だちのこと…。髪型も気にすれば体重も気にするし、日本での私たちの会話と全く同じ。

違う国の人と友だちになるということは、想像以上に簡単なことかもしれないと思う。



ドイツの短期交換学生 クリスチアーノさんと シカゴのホテルで

## 広大な地—アメリカ

中学3年 石原 貴子

私がアメリカに着いてまず驚いたのは、空港の広さです。そして、道路の広さに驚き、畑の広さに驚き、毎日が大ききさや広さへの驚きの連続でした。

そして、今私がアメリカへのホームステイを終えて思うことは、この小さな日本から広い広い世界へと、いつか旅立ち、世界を舞台として活躍できたらいいなア、ということとです。



何百キロ走っても同じ景色が広がるハイウェイ(アメリカ)

## 海外研修

4人のみなさんの感想を紹介します。

今回参加した、

## スケールの大きさ・人びとの暖かさに感動

町教育委員会でこの夏休みに中学生2人と教職員2人の海外研修を実施しました。どちらも国際感覚豊かな人材育成を目的とするもので、教職員は今年で2回目、中学生は今年が初めてです。

これらの海外研修事業はこれからも継続して実施する予定です。

## 出合いの素晴らしさ

白浜小教諭 小林 孝子

この夏私は『米国研修講座』に参加させていただいた。大々での二週間の研修、二度のホームステイ、二都市の観光と充実していたが中でも印象に残っているのがホームステイ。見ず知らずの私を温かく迎えてくれ、昔からの知人の様に接してくれたファミリーの優しさに対し、感謝の気持ち

## 紳士の国へ……

中学教諭 木内 弘幸

7月25日から一ヶ月間、英国の社会研修に参加させて頂きました。研修は講義のほか、施設・史跡を訪ねる小旅行、ホームステイなど盛りだくさんの内容でした。必死の英語がどうにか通じた時の感動と何でも親切に教えてくれた英国の人びとを忘れる事はできません。慢性的な「英国病」



ホームステイ先のベルナルド一家



一度めのホームステイ、ブレイク家の人びとと共に

ちでいっぱいである。出合いの素晴らしさを体験できた研修であった。





我が家の家庭教育

橋場 毛利 快晴

私たちが子供の頃は、小学生でも中学生でも家に帰ってまで勉強すると、親から叱られました。勉強は学校でやり、家に帰れば手伝いをしなければなりませんでした。つまり労働人口の一人と教えられていたわけです。教科書は持って帰りますが、開けてみるこ

とは、昼間はあまりなかったのですが、夜は少しは開いたのかもしれませんが。疲れが出て、いつのまにか寝てしまう毎日が繰り返えされました。今、実社会に出て仕事をしていますと、新しい理論、新しい技術が次つきと出てきて、実際の

仕事に  
応用さ

一生勉強

全体に  
少なく  
なって

上には、どうしても勉強しなければならなくなります。また、新しい物の考え方も養わなければなりません。このよ

よいのではないかと思えます。仕事をしていく上でも、また健全な生活を送る上でも健康な体を作らなければなりません。子供の頃、家事の手伝いでいつのまにか体が鍛えられました。今は家で肉体労働をしなければならぬ家庭は、

ポーツは、精神の活動を活発にする最良の手段だと思えます。考えることは易しいが、実



9月9日 中学校体育祭で毛利さん親子

このように考えてくると、教育とは、特別に考えなくても、自然に生活の中に入り込んでくることと思えます。ただ見本となるべく親がいなければならぬと思えますが、人生の最高の目的は現在の教育によって人格を強く鍛えあげ、可

児童・生徒の作品コーナー



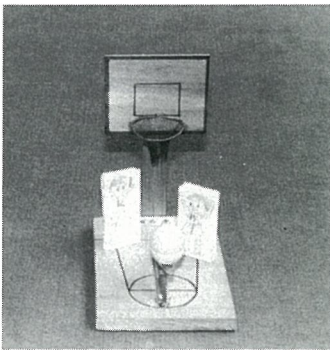
東陽小学校児童の紹介



4年2組 椎名 恵さん

※ゴールのあみをはり金に通すところが、むずかしかったです。

『バスケットゲーム』



6年2組 辺見 ゆかりさん

※たいこのバチが、きちんとしたいに当たるように工夫しました。



『たいこをたたく人形』



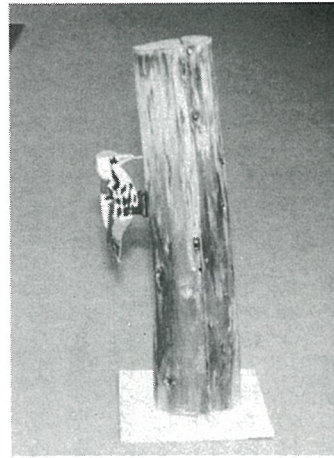
◎八咫地区科学工夫展  
「金賞」



5年2組

宮負 裕行くん

※丸太をくりぬいて、その中に光線リレースイッチを入れ、光でコントロールできるようにしました。



『おはようきつつき』



1年2組

林 あゆみさん

※ゴムをねじって、バレリーナがまわるようにしました。うまくおどりました。



『おどるバレリーナ』

◎八咫地区科学工夫展  
「特別賞」町教育委員会賞



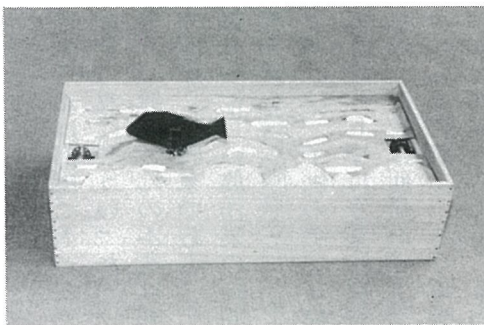
3年1組

錦郡 絵美さん

※くり山川が、きれいになったらいいなと思ってポスターを書きました。ことばがはつきりするように、工夫しました。



『くり山川をきれいに』



『こいのたきのぼり』



2年2組

照喜名 由希さん

※これは、こいのたきのぼりにみたくてた工作です。おさかながうまくうごくように、がんばって作りました。

ひかり俳壇

稲妻や夕べの鐘の鳴り終る

土屋 好 (虫生)

静寂な農村の黄昏どきの情景を诗情ゆたかに詠んでいる。

稲びかり駆け込みすがる兎の鼓動

伊藤 幸枝 (尾垂六区)

一瞬の出来ごとを上手くまとめてある。座五が効果的。

稲妻の走りて闇の深まれり

伊藤 定男 (尾垂五区)

作者の寂寥感がなぜか共感を呼ぶ。

それだけのことよと畳む秋扇

鈴木 都根 (橋場)

扇子を畳んで一件落着、また明日といふことが、軽妙洒脱。

夜濯ぎの耳かたむける遠太鼓

布施 和代 (二又)

「耳かたむける遠太鼓」が主人公を盛り上げている。

〔短評 椎名しげる〕



町長

ひとりごと

(45)

斉藤 讓

すきとおった光の中で、赤とである。実はこの絵は、小川台の鈴木総男さんが描いたものである。鈴木さんには私が町長に就任したときから、自作の油絵を四季の変わりごとに町長室に飾っていたといっている。

その花の形が桜に似ているところから、別名アキザクラとも呼ばれている。清楚で可憐なその美しい姿は、誰からも愛されている。このコスモスは日本古来のものと思つていたが、調べてみると意外にも原産地はメキシコで、コロンブスのアメリカ大陸発見後にヨーロッパに渡り、日本には明治の中期になつてはじめて渡来してきた比較的新しい草花のようである。

コスモス



いま、町内の道端やあちこちの庭先で、色とりどりのコスモスが爽やかな秋風に揺られ深まりゆく秋を彩っている。▼わが町長室にもいま濃淡桃色のコスモスが咲き乱れ、黄揚羽とおぼしき三匹の蝶が舞い遊んでいる。と言つても、これは実物ではなく、五十号もある大作の絵画の中でのこ

いたのですが、稲刈りで忙しくて今頃になってしまいました。

鈴木さんは部屋に入ってくるなり、私にこういった。そう、鈴木さんの本業は画家ではなく、農家である。

▼聞けば、子供の頃から絵が好きで、日中は家業の農業に従事し、夜は匠達高校で学びながらその傍で、八日市場の氏家次郎先生に師事して絵の勉強を続け、今日では画壇で

も高く評価される存在となつている。鈴木さんの作品にはなぜか蝶のいる風景が多い。自らが選んだ光町の名勝十二景も描かれている。

鈴木さんは現在五十五歳。常に謙虚で穏やかなお人柄は、誰からも高い信頼を寄せられている。私が、わが町にこの人有りと思う人物の一人である。今後更なるご活躍を期待してやまない。

▼ところで、絵画といえども世界最大の金満市場は、日本を中心とした金満家たちによ

つて、異常とも思える過熱状態となつている。曾て数年前山梨県が、県立美術館にミレーの傑作「落穂拾」を四億円で買取ったことが大きな議論を呼んだが、最近ではゴッホの「医師、ガツシエの肖像」やルノアールの「ムーランド・ド・ラ・ギャレット」の作品が一点百二十億円とかという途轍もない値段で日本のコレクターが落札したというところで、物議を醸した。

資本主義経済におけるあらゆるものの価値は、需要と供給の一致するところで決まると原論はいう。しかし、それにしてもこの事態は極く一部の金満家たちの独占欲や利益目当ての不当な操作以外の何ものでもない。

芸術的評価が、途方もない札束の上で踊っている現状の姿を私は憂る。極貧の中で農村を描き続けたミレー、そして晩年半狂乱の中で燃えるような絵を描いたゴッホは、天国からこの浅ましいとも思える狂乱振りをも果してどのように眺めていることであろうか。

▼芥川龍之助に「戯作三昧」という作品がある。これは、江戸時代の作家滝沢馬琴が、世間の中傷や家庭の煩瑣に苦悩しながら、「南総里見八犬伝」の執筆に執念を燃やし、やがて戯作者の悦びに到達する心境を書いたものである。

「この時彼(馬琴)の王者のような眼に映っていたものは利害でもなければ、愛憎でもない。まして毀誉に煩わされる心などは、とうに眼底を払って消えてしまった。あるのは唯不思議な悦びである。惑いは恍惚たる悲壮の感激である。この感激を知らないものに、どうして戯作三昧の心境が味到されよう。どうして戯作者の厳かな魂が理解されよう。ここにこそ「人生」は、あらゆる残滓を洗って、まるで新しい鉱石のように美しく作者の前に、輝いていてはならないか」。

▼ミレー、ゴッホなどの芸術家の心境も、この滝沢馬琴と相通じていたことを私は疑わない。清らかに咲き誇るコスモスは、私たちに人間にいま「物欲を捨て、創造する悦びを求めよ」と語りかけているようである。

▼早くお届けしようと思つて

▼芥川龍之助に「戯作三昧」



# 福祉だより ⑨

## 老人日常生活用具 貸与等事業

町では、町内に住んでいる、ねたきりのお年寄り  
ひとり暮らしのお年寄りに対し日常生活用具  
を貸付または、給付し福祉の増進を図っています。

### 貸与などを受けられる人

#### ○ねたきりのお年寄り

在宅で、約3ヶ月以上ねたきりで、日常生活の  
ほとんどが人手を要する65歳以上の方

#### ○ひとり暮らしのお年寄り

在宅で、ひとりで生活している65歳以上の方

### 種類 及び 対象者

種類	対象者
特殊寝台	ねたきりのお年寄り
車いす	ねたきりのお年寄り
老人福祉電話	ひとり暮らしのお年寄り または 世帯員全員が65歳以上の世帯
マットレス	ねたきりのお年寄り
エアーマット	ねたきりのお年寄り
火災報知器	ひとり暮らしのお年寄り

### 申請の手続き

老人福祉電話・火災報知器については役場住民  
福祉課福祉係に、特殊寝台・車いす・マットレス  
エアーマットは、社会福祉協議会にそれぞれ申請  
書など必要な書類があります。

◎問合せ 住民福祉課福祉係

☎④ 1 2 1 1 内線 1 5 4

社会福祉協議会

☎④ 1 3 5 8

## 福祉豆辞典

### 家庭児童 相談室

家庭児童福祉の向上を図るため、  
福祉事務所に職員を置き、児童に  
係る家庭の人間関係などの相談に  
応じています。

海匝支庁内 ☎④ 2 5 3 1

## 国民年金

### 『生きがい講座』



国民年金福祉協会では、次のとおり受  
講者を募集します。

日程 11月27日(火)～28日(水)

場所 国民年金保養センター  
「そとぼう」夷隅郡岬町

内容 年金・教養・趣味の講座・健康相  
談など

費用 1人6千円(宿泊費込み)

募集人員 80名先着順

期限 10月31日(水)

申込み・問合せ 千葉市市場町1の1  
千葉県社会部国民年金課

☎ 0 4 7 2 ② 2 3 8 2

### 行政相談所の開設

日時 10月17日(水)

午後1時30分～3時30分

場所 町民会館

内容 行政に関する苦情や要望を受け付  
け、その解決や促進を図ります。

費用 無料 (秘密は厳守されます)

問合せ 住民福祉課住民係

☎④ 1 2 1 1 内線 1 5 2

◎10月31日(水)は、国民年金保険料10月分の納期です。



保健婦メモ



9月11日 保健栄養教室

30食品を上手にとるコツ

① 6つの食品群をもれなく組み合わせる

たとえ30食品を上回っても、食品の種類に偏りがあれば栄養素は満たされません。必ず下の表の6つの食品群をもれなく組み合わせることが大切です。



◎6つの食品群

第1群	主として良質たんぱく質の供給源	魚、肉、卵、大豆製品
第2群	主としてカルシウムの供給源	牛乳・乳製品、骨ごと食べられる魚
第3群	主としてカロチンの供給源	緑黄色野菜（ニンジン、カボチャ、ホウレン草、ゴボウ、ピーマンなど）
第4群	主としてビタミンCとミネラルの供給源	その他の野菜（キャベツ、キュウリ、ナス、セロリなど）と果物
第5群	主として糖質性エネルギーの供給源	米、パン、めん、イモ
第6群	主として脂肪性エネルギーの供給源	天ぷら油、サラダ油、バター、マーガリン

※カロチンは体内でビタミンAになる栄養素



成人病予防のポイントは何といっても食生活。塩分をとりすぎない、動物性脂肪をひかえる、太りすぎないなど、課題はいっぱい。そのなかで

7  
3分間食卓チェックで  
1日30食品を目標に

② 主食・主菜・副菜をそろえて

簡単にいえば「ごはんやパンと肉や魚 煮物などを毎食そろえればよい」ということです。簡単にいえば「ごはんやパンと肉や魚などの料理を盛った大皿のおかずと、それに、さらに小皿に盛った野菜サラダや

主食 + 主菜 + 副菜



③ 手づくりで、なるべく同じ材料は使わない

同じ材料は1日に何度使っても1品として数えます。自家製のギョーザやハンバーグなどについては一つ一つの材料を数に入れますが、既製品で材料がよくわからないものは1品としか数えません。調味料はマヨネーズやドレッシングのほかは数えません。

④ 食品数をふやす場合は、朝食を重視する

国民栄養調査によれば、1日の平均摂取食品数は22食品でした。食品の種類をふやす場合は、朝食を重視することがすすめられています。

も重要なもののひとつは、偏食をせず、バランスのとれた食生活を送ること。それには1日30食品をとることがおすすめです。◎今日の朝食は何食品？ 30食品というと多く感じますが、朝食で10食品、昼食が

勉強しています！

保健栄養教室受講生

住民の健康を守り、豊かな食生活をめざして学習している保健栄養教室の参加者にお話を伺いました。

大川清・澄子夫妻（長塚）



仲よく学習するお2人

※夫婦揃って毎回参加。  
※2人家族なので、食事にも気を付けています。肉は少なめにし野菜を多く食べたり、煮物にお肉を入れたり工夫しています。  
※みそ汁は、こぶとかつお節でだしをとり、1回に2人分の量をはかつて作り、翌日に持ちこしません。  
9月11日の大川さん宅のみそ汁塩分測定では、0.8%弱（ふつう1.0%）で薄めでした。

少なかったから夕食で15食品など、ゲーム感覚で楽しむこともできます。ただし、苦しまぎれに、お酒や醤油を1品に加えないように。必要な栄養素を過不足なくとるためにも、1日30食品を目標にしましょう。



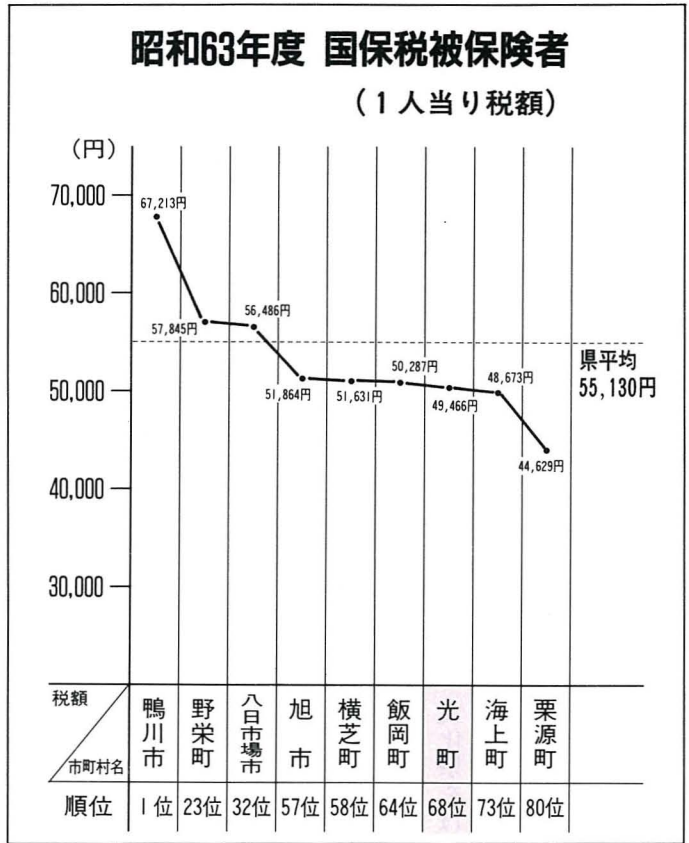


身近な**税**正しく理解 **シリーズ**

国民健康保険税

**保険税が国保を**  
 ささえています。  
 国民健康保険の財政を維持していくためには、私たちが納める保険税がその基本となります。医療費が増えると保険税も値上げしなければならぬという関係にあります。医療費の節約をするには、普段の健康管理が大切です。医療費の節約は私たちの負担する保険税の軽減につながります。

また、保険税は各世帯の所得や資産の割合、加入者の人数などを基礎にして決められます。  
 右のグラフを見てもわかるように、当町の保険税は、県平均55,130円、町村平均51,864円、174円を大幅に下回っています。  
 4回にわたり近隣の状況を比較しお知らせしてきました。身近な税、今月号をもって終わらせていただきます。



国土利用計画法による土地取引の届出制のご案内

届出をしないと

① 法律で罰せられます。

届出をしないで土地取引をしたり、偽りの届出をすると、6ヵ月以下の懲役または100万円以下の罰金に処せられることがあります。



② 税法上の特典が受けられなくなることがあります。

届出をしないで土地を譲渡すると、特定住宅地造成事業などのために土地を譲渡した場合の譲渡所得の特別控除の適用が受けられなくなることがあります。



国土利用計画法についての  
 相談・問合せ  
 地域開発推進室  
 ☎ 84 1 2 1 1  
 内線 2 3 2

**届出** は **契約** の **6週間前** までにしましょう。

10月31日(水)は、町県民税3期分・国民健康保険税4期分の納期です。



## 税のフロムナード

### ハネムーン

秋ともなると、どこの結婚式場も満員御礼となりま  
す。披露宴が終わるとハネ  
ムーン。さて幸せを運び、  
甘い夢をみるハネムーン、  
この言葉の起源は、はちみ  
つでつくった蜜酒と関係が  
あるとか。

これは、原始ゲルマン民  
族の風習に源を発していま  
す。

彼らは結婚すると新婚の  
一か月間は、はちみつでつ  
くった酒（蜜酒）を飲むな  
らわしがあり、この蜜酒を  
飲む期間を、蜜月つまり、  
ハネムーンと呼んだそう  
です。

ところで、結婚などで年  
の途中で退職し、その後就  
職しなかった場合には、税  
金が還付されることがあり  
ます。

詳しくは、最寄りの税務  
署におたずね下さい。



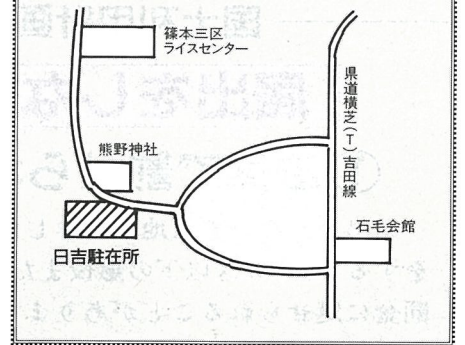
### NTVアナウンサー 福留功男氏講演会



数多くの海外取材の経験か  
らくる豊富な知識と、爽やか  
で明るく軽快なテンポで「ア  
メリカ横断ウルトラクイズ」  
「ズームイン朝」の日本テレビ

### 日吉駐在所が一時移転

日吉駐在所は建て替えの  
ため、平成2年9月25日か  
ら3年1月末までの約4ヶ  
月間、同地区、熊野神社前  
(下図)へ移転しました。  
住所 篠本4061番地  
☎0032



### 文化の祭典

あなたの作品を  
お待ちしております

産業まつり・文化祭を11月  
17日(土)・18日(日)、町民会館・  
役場前広場を会場に開催しま  
す。

文化祭行事のうち、次の作  
品募集を行いますので、どし  
どしご応募下さい。

司会者、福留功男氏の講演会  
を開催します。  
日時 11月17日(土)午後1時30分  
場所 町民会館大ホール  
テーマ「テレビから見る現代  
若者気質」  
入場 無料

#### ◎写真

規格 全紙大以内でパネル・  
額・組写真表装したもの

応募作品 1人2点以内

※組出展については、ご相談  
ください。

#### ◎美術

規格 油彩・水彩・日本画・  
版画・デッサン工芸・彫刻

応募作品 1人2点以内

※組出展については、ご相談  
ください。

#### ◎書道

規格 小画仙紙以内、仮表装  
から軸装まで

応募作品 1人1点

#### ◎俳句短歌

規格 短冊・色紙とし仮表装  
から額装

応募作品 1人2点以内

#### ◎ペン習字

規格 仮表装から額装まで

応募作品 1人2点以内

#### ◎手芸

応募作品 1人2点以内

#### ◎生花 流派不問

出品作品の搬入 11月10日(土)  
15日(木)、午前10時から午後  
4時まで、出品票をつけて搬  
入してください。

問合せ 町民会館  
☎041358

(月曜日・祝祭日↓休館日)

### 町内路線バスが減回

10月1日から、町内路線バ  
ス(千葉交通バス)が減回し  
栢田丘線(横芝→栢田丘→八  
日市場間)は、1日の運行回  
数が4回から3回になりました。  
また、成東線(八日市場  
→母子→成東間)も、6回が  
3回になりました。



あなたの力作を待っています





新しい出会いが

問合せ 農業委員会事務局  
☎ 84 1 2 1 1 内線 167

▼ふれあいツアー（札幌雪まつり）

日時 毎月第2・4木曜日、午後7時～9時  
場所 町民会館大ホール  
参加範囲 町内及び近隣市町村の未婚男女

日時 毎月第3木曜日（当日が休日の場合、翌日）  
午後1時30分～4時  
場所 町民会館相談室  
その他の結婚相談事業  
▼仲人慰労金を支給  
未婚者の出会いから結婚成立に貢献した方に仲人慰労金が支給されます。  
▼ダンス教室  
日時 毎月第2・4木曜日、午後7時～9時

結婚相談窓口  
10月から開設

科目・定員・募集期間

旭高等技術専門学校  
職業訓練生募集

◎自動車整備科 高校卒業以上の方20人／10月15日～31日  
◎オフィス・オートメーション事務科 高校卒業以上の方30人／10月15日～31日  
◎機械科 中学卒業以上の方30人／平成3年1月16日～31日  
問合せ 旭市鎌数5146  
旭高等技術専門学校 ☎ 2508

期間 11月18日(日)～12月16日(日)  
会場 幕張メッセ(千葉市)  
前売入場券 大人1,300円  
高校生800円・小・中学生500円・幼児、無料  
前売入場券お求め先 役場産業課・農業協同組合・商工会  
前売入場券発売締切 10月31日  
●お求めはお早目に！

「食と緑の博覧会 ちば'90」  
の前売入場券の発売



おくやみ申し上げます

9月15日現在受付  
(順不同敬称略)

行政区	死亡 月日	氏名	年齢
橋場	8/25	斉藤康栄	62歳
西高野	8/27	大木むつ	88歳
篠本2区	9/3	高木きん	78歳
篠原	9/13	竹内正雄	81歳
長塚	9/15	小川一朗	94歳

アウトドアファミリー

日時 11月3日(土)～4日(日)  
午前10時～午後3時  
場所 船橋県民の森とその周辺(わんぱく王国)  
問合せ 県社会部青少年婦人課  
☎ 0472 2332

広報の月号訂正とお詫び

3ページの長寿番付に、91歳・鈴木源之助(宝米)さんが漏れていました。  
また、17ページ身近な税金として理解の宅地の評価額市平均15,152円は18,316円の誤りでした。  
お詫びして訂正します。

手作り料理を食卓に



篠本三区 江波戸孝枝さん  
栄養改善推進員

薄切肉のチーズコロッケ

◎チーズは、たんぱく質、ビタミンA、B<sub>2</sub>、カルシウム

材料(4人分)

- 豚肉薄切……………4枚
- 玉ねぎ……………1個
- にんじん……………中1/4個
- ピーマン……………1個
- バター……………適量
- 塩、コショウ……………〃
- スライスチーズ…2枚
- 小麦粉……………適量
- 卵……………〃
- パン粉……………〃
- サラダ油……………〃
- キャベツ……………〃
- トマト……………〃

- ①玉ねぎ、人参、ピーマンはミジン切りにし、バターで炒めておく。
- ②豚肉は、広げて塩・こしょうする。
- ③豚肉の上に1/2にしたスライスチーズをのせ、次に①の野菜をのせ巻きこむ。
- ④小麦粉、とき卵、パン粉の順につけ、油で揚げる。
- ⑤皿に盛り、キャベツのせんぎり、トマトを添わせる。

ムが豊富に含まれ、肝臓を強くし、二日酔いの防止になります。  
また、成長期の子供などにも貴重な栄養源ですのでぜひ食卓に添える様お進めします。

作り方



## わが家の フリス・フリンカス



(小田部) 土屋 正明さん 長女・長男  
美奈ちゃん 昭和62年 9月21日生まれ  
大樹くん 平成元年 4月13日生まれ

美奈ちゃんは、昔話の絵本が好きで、寝る時に読んでとせがみます。弟の大樹くんは、音楽のレコードをかけるとお姉ちゃんと一緒に喜んで踊りだします。「こぎやかで、楽しい毎日です。」とお母さん。

### 休日当番医

月日	内科系	外科系
10.7	八日市場市立病院 (72) 1525	八日市場市立病院 (72) 1525
10.10	日吉診療所 (85) 1220 東陽病院 (84) 1335	東陽病院 (84) 1335
10.14	昌順堂医院(八日市場) (72) 4236 八日市場市立病院 (72) 1525	八日市場市立病院 (72) 1525
10.21	石井医院 (八日市場) (74) 1110 東陽病院 (84) 1335	東陽病院 (84) 1335
10.28	大木医院 (野栄町) (67) 2125 九十九里ホーム病院 (72) 1131	守 医院 (八日市場) (73) 5511
11.3	城之内診療所(八日市場) (72) 4511 東陽病院 (84) 1335	東陽病院 (84) 1335
11.4	九十九里ホーム病院 (72) 1131	九十九里ホーム病院 (72) 1331

## 健康カレンダー

### ● 健診・学級・相談

月	日	行事名	対象	時間	場所
10	25	1歳6ヵ月健診	H元・3月～4月生	午後1時30分～2時	保健センター
		3歳児健診	S62.9月～10月生		
	30	住民検診、基本健康診査未受診者健診	住民検診、基本健康診査未受診者	午前9時30分～11時30分 午後1時～3時	農協南条支所 農協白浜支所
11	1	健康相談	希望者	午前9時30分～11時30分 午後1時～3時	農協日吉支所 保健センター

### ● 予防接種

月	日	行事名	対象	時間	場所
10	12	ポリオ生ワクチン	H2.1月～6月生	午後2時～3時	保健センター
	16	三種混合	S63.6月～9月生	午後2時～3時	保健センター
	17	インフルエンザ	1年～2年の一部	午後2時～	中学校
	18	インフルエンザ	2年～3年	午後2時～	中学校
	19	インフルエンザ	1年～6年	午後2時～	日吉小学校
			3歳以上の園児		日吉保育園
23	インフルエンザ	3歳以上の園児	午後2時～	中央保育園 // 幼稚園 光町保育園	
24	インフルエンザ	1年～6年	午後2時～	南条小学校	
26	インフルエンザ	3歳以上の園児	午後2時～	白浜保育園	
11	6	インフルエンザ	1年～6年	午後2時～	東陽小学校
	7	インフルエンザ	1年～6年	午後2時～	白浜小学校

愛の旅立ち

ご婚礼予約受付中

町民会館 ☎84-1358



ブライダル

石油・電力などのエネルギーの消費節約に努めましょう。