



黄金色に実った田んぼで子供達は、泥だらけになりながら、一株一株、刈り取って行きます。お米は、親子でおにぎり作りを計画、きつっとおいしいぞ！
(関連記事10ページ)

広報

ひかり

No.275

平成元年

10月号

毎月5日発行・発行編集/光町役場総務課広報防災係・〒289-17 光町宮川11,902 TEL0479-84-1211(代)

町の人口・世帯数<9月1日現在> 人口12,003人 男5,890人 女6,113人 世帯数3,049世帯

要望は道路舗装と排水路整備!! 地区別行政懇談会

町では対話行政の一環として、町民の皆さんの意見や要望を行政に反映させ、「活力と調和のとれた町づくり」を目ざすため、地区別行政懇談会を実施しました。

懇談会は九月十八日(日吉地区)・十九日(南条地区)・二十一日(東陽地区)・二十二日(白浜地区)の四日間行われ、各地区の代表一八〇名の方がたが参加、四日間とも町長が主要行政施策等の説明を行った後、各集落からいろいろな質問・要望が出され、町長及び各課長はそれらに回答する質疑応答形式で行われました。

発言者の方がたは、「なるべく早い実現」をと、それぞれの集落の実情を誠実に訴えていました。

主な意見及び要望と回答は次のとおりです。(内容については要略してあります。)

日吉地区

問 三宅光夫宅の下通りと一区の降り口から十四号線の揚水場迄の舗装をお願いしたい。(篠本二区)

答 直営舗装により、計画的に行います。

問 篠本一、八八七番地から一、八八九番地の間の道路巾の拡幅とU字溝による路肩強化と排水路の整備をお願いしたい。(篠本二区)

答 用地買収を含め検討いたします。

問 加瀬喜美雄宅前から江波戸孝枝宅前の道路の補修工事をお願いしたい。(篠本三区)

答 今年度直営舗装により行います。

問 町道(矢掛線)の整備についてお伺いしたい。

答 ①道路脇の土砂及び路肩の土砂の除去について
②道路脇のコンクリート、廃材の除去について
③道路脇立木の伐採について
④待避所の増設について

答 ①②集落で土砂の搬入場所を確保していただく

れば実施できます。

③山林の地権者と集落で協議をし、集落でお願いします。

④待避所については、具体的に計算したうえで三ヶ所設置されているので問①②③の問題が解決されれば現在のまま

で対応できると思います。今後の状況を見て検討します。

南条地区

問 防犯灯の設置(二箇所)をお願いしたい。(母子)

答 今年度設置します。設置場所は区と協議をさせていただきます。

問 町道(旧県道母子地先)の補修をお願いしたい。(母子)

答 陥没地については今年度補修します。

問 母子二九二番地、地先の農道にU字溝の敷設をお願いするとともに横排水路付近の農道の嵩上げをお願いしたい。(母子)

答 来年度までに協議をし対応策を講じていきたいが抜本的な対策については時間を要します。

問 山崎仁宅前から大排水路まで生活排水が両総用水のU字溝に流入しているのが道路の下を通過させて大排水まで流れるよう排水路の整備をお願いしたい。(台)

答 道路下を通過させる件については、現在道路拡中計画がありますので併せて実施するよう検討します。

問 小田部から篠本までの道路拡中計画路線には、歩道及び自転車道を設置していただきたい。(台・小川台)

答 この道路は、昭和六十三年から十ヶ年計画で進めており、車道六ヶ・自転車

歩行者道二、五ヶ・全幅員十ヶで計画していますので、隣接地権者の協力をお願いします。

問 青少年の非行防止のため町がどのような対策を行っているのかお伺いしたい。(小川台)

答 匝瑳郡内を単位として活動している組織と町内を単位として活動している組織があり、いずれの組織も補導活動の充実、青少年をとりまく環境の浄化、関係諸機関との連携強化等を行っています。

問 若梅地区の貯水池の護岸・防護柵の設置及び傍示戸地区の貯水池の防護柵を設置していただきたい。(傍示戸)

答 現地を確認したうえで再度協議をします。

問 遊休農地の活用についてお伺いしたい。(富下)

答 昭和六十年から農協青年部が主体となり観光農園を開設しています。また、農地を持っていない都会の人

びとに農地を貸すことは、農地法等の関係からむずかしい状況です。



▲町長から主要行政施策の説明が行われた

問 日色和宅前から大排迄の排水路は汚臭がするのでU字溝の敷設をお願いしたい。
(富下)

答 現地を確認した結果、平成二年度に計画します。

問 南条支所脇の農業用水路にビニール管を敷設し送水を開始したら流水がなくなり雑排水が腐敗し、汚臭がひどいのでU字溝により改修をお願いしたい。
(富下)

答 U字溝を敷設してあるが逆勾配のため、平成二年度で検討したい。

問 南条支所脇の三差路から下川へそして堆肥舎に向う耕作道路を舗装していただきたい。
(富下)

答 来年度、直営舗装で実施します。

問 岩沢宏宅前から信田市郎宅までの側溝にふたを敷き、交通の安全を図っていただきたい。
(虫生)

答 道路が狭いばかりでなく、樹木の葉が堆積しており、雨水等の滞水時間が長いので、これらを解消すべく来年度資材支給で計画します。

問 鬼来迎の舞台となる、お堂の再建をお願いしたい。
(虫生)

答 法律により、公金を宗教団体に支出することが禁止されていますので、残念ですが町がお堂の再建をすることはできません。

問 海老川周辺と長辺田沼の排水路工事をお願いしたい。
(芝崎)

答 小田部住宅から海老川沼への排水は、こわれているため、早急に現地調査し、補修します。また、海老川北側水田の排水と長沼田の排水路は、町単独事業を利用していただきたい。

問 海老川沼周辺道路の舗装をお願いしたい。
(芝崎)

答 南条駐在所から沼入口までは、今年度直営舗装で実施します。揚水機場までの舗装については、県道から消防機庫までの改良及び舗装を計画しているので、これらと一諸に実施します。

問 県道吉田線の食肉センター付近の路面舗装をお願いしたい。
(芝崎)

答 今年度側溝整備が行われ、全面舗装は来年度以降の計画となります。また、側溝の工事を実施するに当り境界の査定が行われますので、地権者のご協力をお願いします。

問 岩沢新一宅前のカーブミラーの補修と関浩宅入口への新設をお願いしたい。
(芝崎)

答 補修については今年度行いますが、新設要望の所は見通しがよいため新設する必要はないものと思います。

東陽地区

問 町内全域に防災行政無線屋外局(パンザマスト)の設置をお願いしたい。
(西高野・宮内)

答 屋外局の増設はできません。屋外局は数が多くなると混信がおり聞こえなくなったりします。また、夜雨戸等をしめた時や強風の時は聞こえません。以上のことから町としては津波対策地域・ガケ崩れ地域等に屋外局を設置した他は戸別受信機を重点として設置済というところで理解をいただきたい。

問 県住周辺の排水路整備と建物外壁の吹き付け塗装についてお願いしたい。
(県住)

答 排水路のこわれたところは県に要望しますが、清掃は入居者の皆さんにお願いします。外壁の吹き付け塗装は計画されていませんが現状を見る限り必要性が認められるので県へ要望していきます。

問 鈴木光矩氏の豚舎脇から鈴木勝宅前まで道路舗装をお願いしたい。
(宮内)

答 来年度、直営舗装で実施します。

問 浅間神社前通りの舗装をお願いしたい。
(宮内)

答 浅間神社前通りは利用者が少ないためできません。

問 浅間神社前通りに防犯灯を設置していただきたい。
(宮内)

答 浅間神社前は普段から人通りが少ないですが付近の状況を見て検討します。

問 火災発生時には早期に連絡をお願いしたい。
(宮内)

答 消防署からの連絡を受け、速かに防災無線で放送しているのでご理解をいただきたい。また、役場の勤務時間中は役場で放送します。それ以外は、消防署で行います。

問 ゴミステーションの維持管理についてよい方法があったら教えていただきたい。
(橋場・古屋)

答 町としても大きな問題等として取り組み防災無線等により啓発を図っています。が、決めてになる具体的な対応策がみつかりません。今後とも、区の皆さんと一体となって、考えていきたいと思えます。

問 県道側溝の橋場十字路横断分の清掃をお願いしたい。
(橋場)

答 県で行っていただくよう要望していきます。

問 平山礦油店前から原宅間の側溝整備をお願いしたい。(橋場)

答 役場前道路の改良計画の中で検討していきます。線路沿の町道のあけは橋付近から関口武男宅北側までの間、防犯灯を設置していただきたい。(桑郷)

答 要望のあった箇所は、通学路として容認されている所でもあるので東京電力(株)と協議をし、防犯灯を設置いたします。

問 本橋栄西側とユース西側の排水路の悪臭対策をお願いしたい。(桑郷)

答 本橋栄西側の排水路は、これまでの苦情があるため、関係機関と連携をとりながら対策を講じていきます。また、ユース西側の排水路は改修をした結果、現時点では悪臭の要因はありません。

問 給食センターから鈴木千代子宅までの舗装をお願いしたい。(入)

答 来年度以降で計画しますので、来年度要望を取りまとめる時に書類を提出して下さい。

問 竹内洋祐宅から入青年館までの舗装をお願いしたい。(篠原)

答 この間は道路延長も長いので、年次計画を立て、直営舗装で実施するよう検討します。

問 篠原消防庫付近と押尾光宅から栗山川までの道路排水整備をお願いしたい。(篠原)

答 篠原消防庫付近の排水路整備については、今年度資材支給によりお願いします。また、押尾光宅から栗山川までの排水路整備については、歩道工事の計画があるので、この工事の時に改修をするよう県に要望していきます。

問 道路の路肩に堆積された土砂の除去についてお願いしたい。(古屋)

答 集落で土砂の搬入場所を確保をしていただければ実施します。

白浜地区

問 白浜運動公園は、夏季シーズン駐車場として使用した後、白浜地区のスポーツ広場として、有効活用が図

れるよう補修していただきたい。(辻・関)

答 有効利用が図れるよう観光協会・民宿組合等の関係機関と具体的な協議をします。

問 別荘予定地などで、使用されず放置されている土地に、雑草が茂がり冬期には、枯草となり火災の危険があるので、地権者に管理の指導をお願いしたい。(辻)

答 火災の危険がある場所については、毎年計画的に地権者へ管理をお願いする通知を発送しているので、今後も引き続き行っていきます。

問 集落周辺に野犬が多くなり、畑の中にある生産資材等を荒し回り、被害が多く見られるため野犬の定期的駆除をお願いしたい。(辻)

答 今後も捕獲器の有効利用を図るとともに、保健所・愛護センターと連携を取りながら、野犬の捕獲に努めます。合わせて防災無線、広報紙等によりP・Rも行います。

問 町道への道路標識の設置及び路肩の土砂の除去

をお願いしたい。(木戸)

答 道路標識には規制標識と警戒標識とがあり、町では警戒標識しか設置できませんが必要に応じ設置していきます。路肩の土砂の除去については集落で土砂の捨場を確保していただければ実施します。

問 木戸公民館付近の十字路に信号機の設置をお願いしたい。(木戸)

答 要望のあったところは、千葉県公安委員会で現地を確認した結果、信号機は設置できないという結論がでています。従って、今後より安全な方法がとっていただけるように千葉県公安委員会に要望していきます。

問 新聞紙・ポロ布・ダンボール等についても回収をしていただきたい。

答 環境衛生組合指定の袋に入れば回収されます。また、たくさんある場合は、直接組合へ搬入する方法もあります。

問 新住民に対する区への加入についてよい方法を

教えていただきたい。(長塚)

答 現在、町では転入者から行政区を確認し、行政委員さんを紹介して連絡を取るよう指導するとともに行政委員さんにも連絡票により連絡しています。今後は、地域住民とのふれあいを大切にするよう指導していきます。

問 関青年館の敷地は県道と比較すると非常に低く、雨天時の時には、敷地全体が水たまりになり、困っているので何とか対策を講じていただきたい。(関)

答 集会施設設置及び保全事業補助金交付要綱に基づき補助しますので、実施にあたっては、あらかじめ計画を定め企画財政課と協議して下さい。

問 木戸四六六番地裏手農道は、新旧住民の生活道路となつていきますので、是非舗装されるようお願いいたします。

答 本年度、直営舗装で実施します。残分については、来年度行います。

問 本年度、直営舗装で実施します。残分については、来年度行います。

答 本年度、直営舗装で実施します。残分については、来年度行います。

息づき始めた篠本町有地

地盤改良工事終了

スポーツ公園・工業団地は地盤改良工事を終了し、造成計画の約六十二割まで進みました。これからは、土工事及び調整池工事を中心に進め、十一月末にはその全景を町民の皆さんの前に現します。

スポーツ公園

スポーツ公園施設建設については、町議会・各種団体・子ども議会等多くの方がたの意見を参考に、現在具体的に検討しています。完成後は、町民の皆さんが気軽に親しみをもって利用できる公園にしていきます。



▲ 機械の音が鳴りひびくスポーツ公園

工業団地

工業団地については、県の協力を得ながら企業誘致活動を展開している状況であり、地域に根ざした雇用力のある



▲ 工事の進む調整池

優良企業を誘致し、地域の活性化を図っていきます。

21世紀を目ざし「活力と調和のタウン計画」

答申

第2次基本計画

昭和六十二年に齊藤町長から諮問のあった「活力と調和のタウン計画」（第二次基本計画）の答申が、総合計画審議会森正夫会長からなされました。

この計画は、平成二年度から七年度までの六ヶ年間の町

の進むべき姿を示したもので、答申の内容は、基本構想を基調とし、総合的な意見が添えられているため、町では答申内容を十分尊重し、第二次基本計画を策定するとともに、「第九次三ヶ年実施計画」にも反映させていくことになり

ました。

総合計画審議会は、「活力と調和のタウン計画」の答申について、昭和六十二年九月から行っていたものです。また、この審議会は、複雑多様化する行政需要等に対応しながら、町の活性化と住民福祉の増進を図るため、行政の簡素化及び効率化等あらゆる面から検討、審議し、町の今後の方向について提言をする大事な機関です。

答申内容

- ① 財源を効率的に活用した事務事業の実施。
- ② 町と町民が一体となった町づくりの推進。
- ③ 国際化への対応として、人材の育成。
- ④ 高齢化社会に向け、きめ細かな福祉施策。

国民健康保険で 392万円を補正 特別会計

9月定例議会で 補正予算成立

スポーツ公園・工業団地 造成に係る事業費を追加

九月十四日の定例議会で、一般会計と国民健康保険特別会計の補正予算が成立しました。

一般会計は二億九、一〇四万円追加し、平成元年度の予算総額は三〇億六、五〇四万円となりました。また、主な事業は運動公園建設・工業団地造成・海老川沼土質調査・生活雑排水対策・秋冬ねぎ価格安定対策・カルタ製作などです。

国民健康保険特別会計は、三九三万円追加し、総額で七億五、五九三万円となりました。

《一般会計歳出》

一般会計の財政状況ですが、本年度は前年度繰越金が三億三、五〇〇万円と多額にのぼったこと、町の最大の財源である普通交付税が一億三、五〇〇万円（前年度対比一二割の増加）国から交付されることが決定したこと等から、昨年度に引き続きかなり安定した財政運営が見込まれます。

そのため、今回は比較的大型の補正予算となりました。

まず総務費ですが光スポーツ公園及び光工業団地の軟弱地盤改良工事を中心とした篠本開発費五、六三二万円、海老川沼の土質調査委託として二、六〇〇万円等を計上しています。

民生費では、全国健康福祉祭に参加するため、満六〇歳以上のメンバーで構成されたソフトボールチームを県外に派遣したり、町営住宅・虫生地区の児童遊園を修理する予定です。また、在宅老人短期保護委託（老人の介護者が病気等の理由により介護が困難になった場合、一時的

歳出区分	補正額 (万円)	構成比 (%)	補正後の予算 総額(万円)
議会費			6,778
総務費	11,620	39.9	97,744
民生費	322	1.1	27,272
衛生費	3,402	11.7	32,712
農林水産業費	4,970	17.1	28,978
商工費	41	0.1	1,001
土木費	5,836	20.1	41,065
消防費	316	1.1	12,745
教育費	1,597	5.5	36,018
災害復旧費			1
公債費			18,225
諸支出金	1,000	3.4	3,165
予備費			800
合計	29,104	100.0	306,504

に老人が養護施設に入所する事業)の利用者が多いため、三六万円追加しました。

衛生費は、生活雑排水対策および生ごみ堆肥化容器補助金などの環境公害対策として

農林水産業費は、西高野ライスセンター改築費一、一一〇

万円、秋冬ねぎ価格安定対策事業六〇〇万円、ミニライスセンター新設(日吉地区)二〇四万円、客土事業一、七八六万円を追加補正しました。

商工費については八月中旬に水難事故があったことによる経費です。

土木費は、舗装新設工事(地区)、維持補修工事(篠本一区・芝崎地区)・排水整備工事(桑郷・橋場・原方)・直営舗装事業等の道路改良費と町営住宅の白あり駆除委託料を計上しています。

消防費は、消防団員退職報償金掛金として八四万円追加し、また災害時等に使用する出力の高い携帯型無線装置五台を購入することなどによる補正です。

教育費は、教材用カルタ印刷費として三五〇万円、小学校費二〇〇万円、中学校費六二四万円を中心として補正措置しました。

最後に諸支出金は、(株)畔蒜工務店からの寄附金を教育振興基金として一、〇〇〇万円積立します。

なお、主な事業については後に事業内容等を紹介してあります。

一般会計で 29,104万円

《一般会計歳入》

歳出の財源となる歳入は、各事業に対する国や県からの補助金などと前年度繰越金で賄っています。

なお、予算計上はしていませんが、前に述べたとおり普通交付税が一億三、五〇〇万円国から交付されることが決定しています。当初予算のなかで一億六、五〇〇万円計上していますが、交付決定額と当初予算額との差額については、赤字路線バスに対する補助金等のいまだ不確定な財政需要に対応するために用いたいと考えています。

町債について

町債（町の長期的な借入金）は下図に示したように三、六一〇万円追加補正し、今年度総額で三億二、九〇〇万円となります。このような多額の町債という名の借金は、将来の町財政を圧迫するだけで必要のないものだと思われるかもしれません。

しかし、町債は次に述べる理由から有益で必要なものであると考えられます。今年度町債の大部分は光スポーツ公園建設分（三億二、八〇〇万円）です。これを例として説明します。

第一に、光スポーツ公園建設を町債をせずに行えば、今年度の収入のみで（現在の町民の負担によって）これを賄うこととなります。しかし、光スポーツ公園は将来にわたって、利用できる施設ですから、現在の町民だけでなく、新しく転入して来る将来の町民や今の子供など将来の納税者にも負担を求めるとの妥当ではない



郷土色を盛りこんだ
カルタの原画

でしょうか。町債を導入することによって、毎年度元金と利子を町税から返還し将来の町民・納税者に負担を求めることができず。

第二に、町債が場合によ

ては町にとつて有利なこともありま

す。第三に、町債を行う

ては町にとつて有利なこともありま

歳入区分	補正額 (万円)	構成比 (%)	補正後の予算 総額 (万円)
町 税			60,000
地方譲与税			7,800
利子割交付金			382
自動車取得税交付金			6,000
地方交付税			109,500
交通安全対策特別交付金			400
分担金及び負担金	11	0.1	10,387
使用料及び手数料			1,464
国庫支出金	146	0.5	15,471
県 支 出 金	3,605	12.4	19,658
財 産 収 入	9		2,357
寄 附 金	1,517	5.2	1,865
繰 入 金	295	1.0	5,795
繰 越 金	19,888	68.3	27,888
諸 収 入	23	0.1	4,637
町 債	3,610	12.4	32,900
合 計	29,104	100.0	306,504

ことになり
ます。この
場合、町債
を導入する
方が町にと
っては明らか
に得をする
ことになり
ます。

《国民健康保険 特別会計》

特別会計

来年度から町独自の電算業務が稼働いたしますが、これに対応するための準備に関する手数料として八〇万円追加していただきます。また、医療費（退職者分）が伸びていますので、医療費について三十一万円追加していただきます。

これらの財源については、全て前年度繰越金を充てます。

主 な 事 業

項目	事業名	事業費(万円)	事業内容	担当課
総務費	海老川沼土質調査	2,600	昨年度町の所有となった海老川沼は、国道126号線やあけぼの橋に隣接している開発要地であり、早期開発が望まれます。しかし、沼地であるため地盤改良方法を検討することがどうしても必要です。そのため、海老川沼開発の準備段階として、徹底的に地盤の土質調査を行います。	企画 財政課
	運動公園建設事業	4,655	光スポーツ公園の建設予定地は、軟弱でしかも予期できないような複雑な地層の地盤であるため地盤改良費として約1,400万円、また平成2年度から工事を予定している光スポーツ公園の施設の設計料として約3,000万円を追加しました。	地域開 発推進 室
	工業団地造成事業	977	工業団地用地は光スポーツ公園用地と同様、地盤改良が必要ですので、主にこれに要する経費です。	地域開 発推進 室
衛生費	生活雑排水対策事業補助金	963	宝米・古屋地区が行う排水路((369m)整備と、浄化槽(131台)設置を補助します。	保健 衛生課
	生ごみ堆肥化容器設置事業補助金	322	生ごみ処理を容易にするコンポスター購入に対する補助金は当初予算で69万円措置しておりましたが、予想以上に好評で購入希望家庭が多いので、更に322万円を追加いたします。	保健 衛生課
農林水 産業費	秋冬ねぎ価格安定対策事業補助金	600	当初予算では2ヶ年計画で秋冬ねぎを価格補償制度に加入できるように補助する予定でしたが、ふるさと創生(1億円事業)による地場産業の育成を図るという観点から、出荷される全ての秋冬ねぎが単年度で価格補償制度に加入できるように措置しました。(最終的に町800万円、生産者・農協各200万円の負担となります。)	産業課
	客土事業補助金	1,781	水稻から畑作へ転換するための客土事業について、2.7ha分の補助金を追加しました。(合計で4.7ha)	産業課
土木費	直営舗装事業	1,420	各集落から足元道路整備について強い要望がありますので、町から資材を支給し町民の方の自らの手で道路舗装を行う直営舗装事業について、機械借上料と舗装用資材を追加いたしました。	建設課
教育費	カルタ製作事業	350	小・中学校の先生方に町の地名・史跡名勝・施設の名称等をもり込んだカルタの原画を作成していただきました。この原画は小学校低学年用と一般用の2種類あり、これを印刷するために用いる経費です。なお、この事業はふるさと創生(1億円事業)による新しいふるさと文化の創造事業の一環として位置付けたいと考えています。	教育課
諸 支 出 金	教育振興基金積立金	1,000	教育振興寄附金として寄贈を受けた1千万円を積立てします。これにより教育振興基金は合計で4千万円となります。基金から生じる利子については、今年度では奨学資金(経済的に恵まれない高校生に支給される資金)に充てる予定ですが、今後更に寄贈者の意志に反しないような利用方法を検討いたします。	教育課

青少年相談員 〈3年間よろしく〉

10月1日付で青少年相談員として次の方がたが県知事及び町長から委嘱を受けました。これからの3年間、よろしく願います。
前任者のみなさんには、長い間青少年健全育成にご尽力いただきありがとうございました。
(敬称略)

地区	氏名	住所	電話	地区	氏名	住所	電話
篠本一区	宇井久雄	篠本839	85-0869	古屋	大木 薫	宮川4515	84-1637
篠本二区	伊橋秀和	篠本1680	85-1041	橋場	鈴木秀昭	宮川6018-37	84-2076
篠本三区	土屋和郎	篠本4615	85-0232	橋場	江口きく江	宮川5953-19	84-1366
新井	土屋 信	新井1065	85-0435	橋場	横田 壽子	宮川5957	84-1063
宝米	平野一郎	宝米876	85-0350	桑郷	菱木 昭	宮川6843	84-0067
二又	川島 修	二又1174	85-0552	西高野	石井正夫	宮川7153	84-1727
母子	越川喜一郎	母子486	85-1048	入	椎名孝一	宮川9986	84-1811
小田部	鈴木康雄	小田部864	85-0721	篠原	越川正美	上原454	84-0939
小田部住宅	池田裕子	小田部678	85-1369	原方	伊橋孝次	原方1351	84-1841
台	山崎 宏	台 1667	85-0612	谷中	林 弑	谷中750	84-1909
小川台	須合秀治	小川台1274	85-1335	辻	川野勝之	木戸9554	84-0753
傍示戸	斉藤良雄	傍示戸254	85-1269	木戸	大木清久	木戸4678	84-0463
富下	布施 勇	富下675	85-0540	長塚	實川孝雄	木戸8441	84-0751
虫生	伊藤 勇	芝崎1027-1	85-1103	五ノ神	鈴木庄作	木戸5806	84-0537
芝崎	椎名敏夫	芝崎840-1	85-1162	尾垂五区	鶴之澤昇治	尾垂イ780	84-0729
作間内	向後隆輝	宮川1306	84-0404	尾垂六区	伊藤幸男	尾垂イ3470	84-0047
県営住宅	越川美千代	宮川1586	84-1738	白磯	上田 徹	木戸9633-15	84-0193
宮内	橋浦芳朗	宮川2273	84-0693	関	菱木賢樹	木戸443	84-0333

大奮闘 宮内マスタース

海匝地区軽スポーツ大会(婦人グラウンドゴルフ)

九月十七日に行われた、海匝地区軽スポーツ大会(婦人グラウンドゴルフ)で宮内マスタースが見事優勝しました。参加四十名が砂ぼこりの中大奮闘。勝利の喜びに浸っていました。

▼優勝した宮内マスタース



- 優勝 加瀬せい子(宮内マスタース)
 四位 橋場 宮内マスタース
 個人賞 鈴木 克枝(宮内マスタース)
 六位

(財)千葉県暴力団 追放県民会議設置

(財)千葉県暴力団追放県民会議が設立発足しました。
この組織は、暴力団に対する警察の強力な取締りと併せて、県及び町をはじめ関係行政機関、民間団体が一体となって暴力団排除活動を強力かつ永続的に推進するために結成された組織で、次のような事業を行っています。
 ○暴力団排除意識の啓蒙活動
 ○暴力団に対する監視活動
 ○暴力団に関する相談活動
 ○暴力団の不法行為によって

▼大勢参加した設立大会



被った被害修復の費用や暴力団を排除するために必要な訴訟費用の無利子貸付事業
 ○暴力団排除対策の調査研究
 問い合わせ先 〒280
 千葉市中央四丁目十三番七号
 ☎ 0472-8930

“万が一に備え”

冷静に反射的に行動できるように

訓練に1,300名参加 —— 防災意識高まる ——

九月三日、町内全域を対象に、大規模地震を想定し防災訓練が行われました。

農繁期にもかかわらず、訓練には、消防団・日赤奉仕団一般で約一、三〇〇名が参加され、それぞれの分担で訓練に付きましました。今年の訓練は、避難訓練と実際に三角巾を使って負傷した場合の応急手当、

消防団による消火器の使い方の指導、日赤奉仕団による非常食の炊出訓練などです。

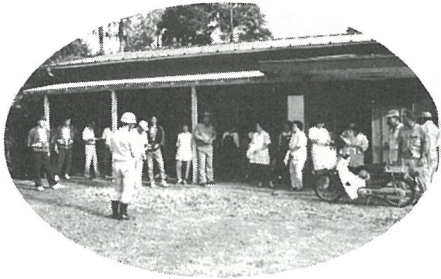
訓練に参加した方からは、「今まで、消火器の使い方わからず、台所を預かる主婦への指導は大変よかったです。」という声が聞かれました。

また、芝崎区においては、この日消火器の詰め替え時に主婦を対象に説明指導を行う計画ができたそうです。

この訓練を行うにあたって、協力頂きました大勢の方がありがとうございました。



▲いざという時にあわてないで〔入青年館〕
消火作業もスムーズに



▲避難し、諸注意を聞く西高野区のみなさん

残暑がきびしい九月十三日、

東陽小五年生による校舎裏の稲刈りが行われました。田んぼは、三分の二位の

経験のある児童もいて、カマの使い方などなかなかのものでした。刈る子、運ぶ子、束ねる子、仕事も分担し手際よく進められていました。

泥にまみれ 稲刈りにおおわらわ

〈東陽小5年生〉

「おもしろい」「おもしろくない」「疲れた」などさまざまな感想が聞かれました。近くを通る人も「苦労様」と声をかけて行きました。

「穂先を泥につけない」などの注意をうけ、おそるおそる入っていききました。時々、ヒル・毛虫の出現に驚きの声をあげながら、また顔に泥をつけながらの奮闘。

収穫したお米は、親子でおにぎり作り、ボランティアアスクールで老人ホームへ寄贈するそうです。尊い労働の汗をかいたことでしょう。

今年の運動会は

おみこしでござやかに

九月十七日南条小の運動会が行われ、家族が応援する中精いっぱい頑張っていました。

をいつまでも追っていました。家族みんなが参加した楽しい運動会でした。

四年生の布施純一君は、パツクンレースを「おせんべいが食べられるから」と心待ちにしていました。お昼近くには、おみこしパレード、秋空に風船がはなされ、その行方



▲おせんべいにねらいを定め

『おじいちゃん、おばあちゃんありがとう』の作文に

目頭を熱くする

九月十五日に、町と社会福祉協議会の共催で敬老会が行われました。

今年、六百三十名の参加があり、会場の中は暑さと人の熱気でムンムンしていました。町長から『ものわかりがよすぎる今日、苦難の道のり、社会の厳しさを語りついでほしい』と、また社会福祉協議会長から『「健三幸」を合言葉に来年も再来年もお会い

しましょう』とあいさつがありました。代表者に記念品が贈られました。

小学生から「おじいちゃん、おばあちゃん、ありがとう」の作文の発表があり、会場はシーンとして静聴し、感激して目頭をぬぐうおじいちゃん、おばあちゃんの姿が見られました。その後恒例の演芸で楽しみました。次の方がたに感想を伺いました。



▲演芸を楽しむみなさん

◎林 正二・とく 夫妻
「いろいろありまして、今日は何事もない日です。」
◎奥田好二・かづ 江夫妻

結婚五十周年

◎林 實・たみ夫 妻
「よくここまで来たな。」
家へ帰ってから、お祝いするそうです。



▲結婚50周年を迎えた18組のみなさん

敬老会に
630名参加

「招待状がきてびっくりしました。来年と思っていました。息子から旅行のプレゼントがあります。」
ご主人は、現役で勤務。
◎敬老会に参加した方
「初めて来たが、大変よかった。特に子供の作文がよかった。」
◎二区区長代理
「敬老会に参加し、敬老の意味を改めて認識しました。」
「多勢の方の協力により、老人の方に一日ゆつくり、楽しんでいただきました。」

秋の一日、スポーツに浸る 中学体育祭

絶好の天気恵まれた、九月十日中学の体育祭が行われました。秋風に国旗がなびいている中、入場行進・各種競技が行われ、中でも棒たおし・騎馬戦など迫力ある戦いぶり。



肉弾の戦い

稲刈り時期ですが、お昼になると父兄と食事をしている生徒があちこちで見うけられました。最後に校長先生から「みごとな走り、最後まで毅然としたりっぱな態度でした。」の講評があり、スポーツを充分満喫した一日でした。

天然の蚕・繭 見たことありますか

橋場の椎名彰さん宅の門の桑の木に天然の蚕、繭がつきました。

蚕は、茎の色と同じでどこにいるのかわからなく、顔も異様でした。繭は、クリーム色をしており、ピタッと葉についていました。

蚕を見た子供の会話です。
保母 「ねえ、これなんだろう。」
Aちゃん 「動かないね、死んでるのかな？」
Bちゃん 「毛虫……？」
Cちゃん 「もう、死んでるんだ」

よ、黒くなって腐ってる。」
保母 「ちよつと触ってみて。」

「子供達ちよつと嫌な顔して——Cちゃん触ろうとする——」
Aちゃん 「ちよつとまっつて、それ毒があるよ、ほら、葉っぱもだんだん枯れてきた。」

Cちゃん 「じゃあ、なにかの葉っぱで触ってみよう！」
「そつと触ってみて——」

Cちゃん 「動かない。やっぱり死んでるんだ。」
Bちゃん 「へーんな顔、口がとがって、でも目がかわいい。」

保母 「これ蚕についてね、今さなぎになつていから動かないんだよ、じゃあ、また明日も見てこよう。」
子供達 「そつしよつ、そつしよつ。」

町長

ひとくごと

33

齊藤 讓

行政は、文書で始まり文書で終るといわれるように、毎日役場の中を飛び交う文書も相当の数のにのぼる。

私は、社会に出てから二十数年此の方、活字や数字を追い求めて生きてきた。今も変わることなく、書類との格闘を続ける毎日であるが、時には活字の無い世界へ行つてみたいと思うことさえある。これらの文書も、時代と共に様変わりをし、かつてはガリ版刷りが主流であったものが、やがてタイプ印刷となり、これも数年前からすっかり姿を消して、今ではワープロ印刷が全盛となっている。

ワープロの活字は、ガリ版やタイプに比べて、格段にきれいで、読み易く、また仕上がった文書の体裁も美しい。

しかし、私には何故か個性に欠け味気なく感じられて仕

方がない。だから、直筆で書かれた文書を見ると、妙に親しみを感じるのであるが、特に、今ではすっかり見ること

が少なくなつた毛筆の手紙を時折いただいたりすると、たまらなく懐かしい気がして、一字一句、筆の運びまで、なめるようにして読み、相手の人柄を

偲んだりする。筆字の持つ特有の温かさや個性の滲み、定型化された活字社会の中には、一服の清涼剤のように心に沁み透ってくるのである。町が物事を決定する時は、問題の軽重を問わず、必ず担当の職員がその案を起し、上司の決裁を得ることになる。この担当職員が起す伺い文書を起案文書というのであるが、最近の若い職員は、先輩達と比べ総じて文字が下手である。

カ い つ ぱ い

彼等が書いたこれらの文書は、後々まで残る公文書である。たとえ文章の内容が立派であっても、あまり下手で乱暴な文字で書かれていたとすれば、公文書としての信頼や威厳を欠くことにもなる。私は、常日頃若い職員に「魂を入れてしっかりとした文字を書け」と口うるさく注意している。

「そういう町長はどうですか。」という職員の反論が、顔

を以って貴しと為すからとつた。「貴和」という記念碑を建てた。これは立派なもので、何も言うことはないのだが、問題は東陽小学校である。過日、大木輝夫実行委員長はじめ役員の方々が来られて、何としても校則の「カいっぱい」を私に書けというのである。固辞に固辞を重ねたが、とうとう引受けてしまった。その日から苦しみが始まり毎晩毎晩、冷房の消えた町長室で、汗まみれになつて書いた。しかし、悲しいかな所詮は付け焼き刃であり、衆目に耐えられるものは、とうとう書けな

に現われる。それが、痛いところである。実は、かく言う私も子供の頃から母親に、お前の字はいじけていると言われ続けてきた生来の悪筆である。私の祖父も下手な筆字を書いては、お前にはこうは書けまいと嘯いていたとよく母が笑って語るのであるが、私の悪筆も父親共々にどうも父系遺伝の憂き目に逢つたようである。幸か不幸か、心臓の強いのも、一諸にいただいた

結婚式やパーティーなどの受付での記帳はたまらなく苦痛で、その度にあの出雲大社の悪夢を思い出し、未だあの時と同じようなみすばらしい字で仕方なく署名をしているような次第である。我れながら哀れである。ところで、今年には白浜・東陽の各小学校が、創立百周年を迎え、既に白浜小学校は六月にその祝賀の式典を盛大に行った。その際、沼田県知事の揮毫により、和

か。恥をかいたようなものである。先生が碑の前で生徒に向つて、「皆さんここに書かれているように、カいっぱい勉強しましょう。でも、お習字をおろそかにすると、将来こんな下手な字を書くことになりそうですよ。」といつてくる姿が目につくようである。来る十月二十二日の除幕式は、私にとってつらく、切ないものとなりそうだ。

あなたの国民年金

パート16

こんな“疑問”を お持ちの方はありませんか!?

個人年金に入っているから…

国民年金と個人年金は自動車保険の強制保険と任意保険との関係と同じです。日本に住んでいる20歳以上60歳未満の方は必ず国民年金に加入し、その上で希望される方は個人年金にも加入することができます。

保険料が納められないのですが…

病気や失業で収入がないなどの理由から保険料が納められないときは、役場の年金係に相談して下さい。保険料納付の免除される制度があります。この場合年金を受ける権利は保障されますが免除期間の年金額は $\frac{1}{3}$ に減額されます。しかし、10年以内であればさかのぼって保険料を納めることができます。

保険料がたまってしまって…

一度に納めるのは大変です。こんなときは分割納付もできます。2年をすぎているものは納められません。

保険料を納めに行くのがめんどろで…

口座振替の手続きをすれば納め忘れもなく便利です。

手続きは、納付書、預金通帳、通帳印を持って農協または銀行に申し込んで下さい。

国民年金の将来が不安

ご安心ください。国民年金は厚生年金、共済年金と共に国の運営する公的年金制度です。将来も年金を受ける権利は法律で保障されています。

お問い合わせは、役場住民福祉課年金係

☎ 04 1211

毎月きちんと 有吉まで



◆国民年金の保険料は納めましたか

福祉豆辞典

社会福祉協議会

社会福祉活動の中心になる民間の団体で、社会福祉に関係のある団体や民生（児童）委員、ボランティアなどと力をあわせて、地域の福祉を高めています。当町では、町民会館に事務局があります。

シリーズ ⑥⑥

我が家の家庭教育

長塚 佐藤 明子

我が家は、勤人の主人と東陽小学校四年生の長女の三人家族です。娘が生まれて十年の月日が流れました。

娘は、幼稚園へ行くのを嫌がったりしたこともありすが、小学校四年生になった現在は元気で楽しい学校生活を送っています。先生、お友達、地域の人々にささえられここ

まで成長したのだと有難い気持ちになります。元気で楽しく学校へ行かれることが一番私達夫婦が願っていたことです。

楽しく元気で学校へ行くためには毎日の規則正しい生活がなければ

ばなかなかむずかしいと思

います。特に我家のような核家族では生活がルーズになりがちなので母親の私の自覚が必要になります。

そんな中で私がいつも頭の片隅においていたことは『生

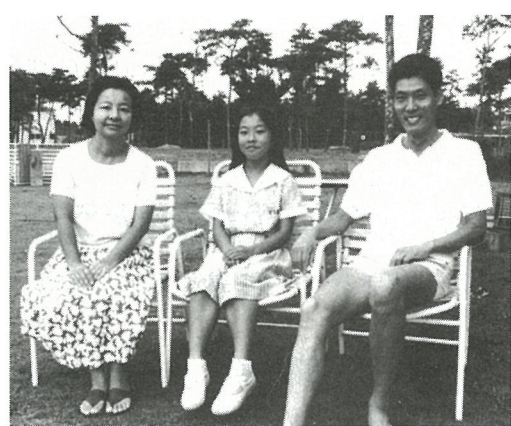
生活即教育

活即教育』という自由学園の創立者羽仁もと子先生の言葉です。『生活即教育』ということは日々の毎日の営みすべてが教育であるということですから、良き生活、暖かい生活、真面目な生活がすべての教育の

基礎となるのだという気持ちで過してまいりました。

子供を与えられたことにより親である私達も共に育てられているというのが実感です。

娘が遊びに勉強に充実している様子を見るにつけ、親である私達も共に学び合える気持ちを持ちつづけたと思っています。



▲自宅の庭で、佐藤さんご一家



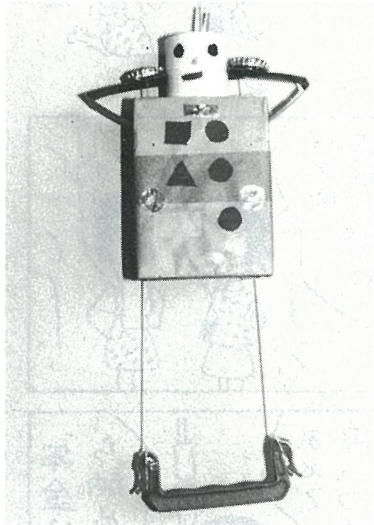
児童・生徒

作品コーナー

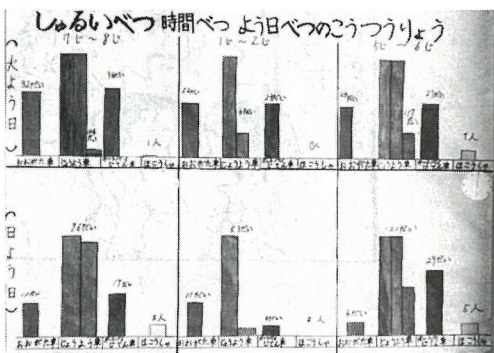
今月の児童・生徒の作品コーナーは、日吉小学校児童の作品をご紹介します。



1年 宇井 誉昭くん
糸を引くとばんざいをするようにしました。



〔ばんざいロボット〕



〔種類・時間・曜日別交通量〕



2年 郡司 宏美さん
自動車が、家の前をどのくらい通るか、調べてみました。
あまり多かったので驚いてしまいました。

保健衛生だより

◎健診・学級・相談

11		月
10	1	日
乳児健診	健康相談	行事名
H元・7月1日 ～9月15日生	H元・3月1日 ～4月30日生	対象
13時30分 ～14時	13時30分	時間
保健センター	保健センター	場所

◎予防接種

11			10					月	
7	2	1	20	19	18	17	13	12	日
インフルエンザ	インフルエンザ	インフルエンザ	インフルエンザ	三種混合	インフルエンザ	インフルエンザ	インフルエンザ	インフルエンザ	接種名
3才以上の園児	3才以上の園児	1年～3年	1年～6年	S62・6月～9月生	1年～6年	1年～3年	1年～6年	3才以上の園児	対象
14時～	14時～	14時～	14時～	14時～15時	14時～	14時～	14時～	14時～	時間
光町保育園	光町中央幼稚園	白浜保育園	光中学校	白浜小学校	保健センター	東陽小学校	光中学校	南条小学校	場所

◎保健婦メモ

野菜はともだち

今回は、「肥満と野菜」についてお話しします。食欲の秋、街にはおいしいものがたくさん出回るようになりましたが、反面、太りたくない、スリムな

体型を維持したいという願望をもつ人が、四十代、五十代、六十代にも増えてきたようです。これは、肥満が成人病の最も重要な発症因子であるという意識が定着してきたからでしょう。さて、皆さんの肥満度はいかがですか。八月に町で行った一般健康診査の時に、

◎野菜が肥満を

予防する

野菜やきのこ、海藻、こんにやく等は低カロリー、ノンカロリー食品ですから、多めに食べても安心です。また食物繊維が豊富なので大きく切ったり、熱の通し方を工夫し、よくかんでたべる料理を作れば、かむ回数が多く、早食いを防ぎ、かむ刺激で満腹感が得られます。このように野菜は、ダイエットの強い味方です。しかし、ダイエットといっても菜食主義では、必要なたんぱく質(肉や魚等)が不足します。これらが不足しないよう気をつけながら野菜をうまくとりましょう。

こんな食生活は
太りやすい



おなかがいっぱいになるまで食べないと気がすまない。

接待、宴会、パーティなど外食で飲食する機会が多い。

からだを積極的に動かすのは苦手。

朝食を抜き、夕食や夜食の量が多い。

ケーキや和菓子で間食の習慣がある

天ぷらやフライの料理が好き。肉はロースやひき肉をよく食べる。

早くいする。

犬はつないで
飼いましょう



野犬を見かけた時は下記にご連絡下さい。

八日市場保健所 ☎(72)1281
役場保健衛生課 ☎(84)1158

★ダイエットの心得★

あなたが本当に太り過ぎなら、成人病予防のためにも、ダイエットを始めましょう。減量ペースは、1か月に2~4キロが適当です。極端に食事量を減らしたり、肉や魚を食べない菜食主義の減量も危険です。たんぱく質やビタミンなどが不足しないようにバランス良く食べながら減量しましょう。

1 欠食をせず、1日3食
バランス良く食べる。



2 夕食は軽めに、就寝3時間前までに終わらせる。



3 意志が弱い人は、友人に
ダイエット宣言をする。



4 見える所にお菓子など、
食べ物を置いておかない。
お菓子は買ってこない。



5 ストレスは、食わずに
運動で発散する。



6 食事記録と体重記録をつ
ける。



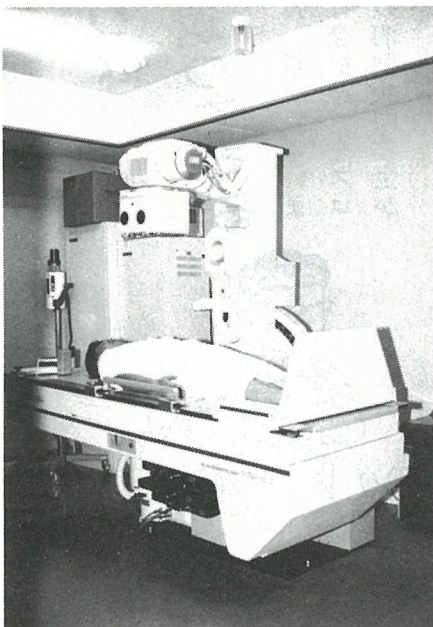
東陽病院では、年金積立金還元融資を受け、X線テレビ装置を更新しました。
この装置は、消化器系の透視撮影のほか、造影剤を使用するレントゲン検査等、多目的に使用され診断・治療に大きな力を発揮しています。

X線テレビ装置を
更新



みなさんの病院です
気軽にご利用下さい

▼ 集団検診にも活躍するX線テレビ



男						女					
身長	やせすぎ	やせぎみ	ふつう	太りすぎ	太りすぎ	身長	やせすぎ	やせぎみ	ふつう	太りすぎ	太りすぎ
160	47.9	51.4	55.6	60.2	64.6	150	40.5	43.7	47.6	51.8	55.9
164	50.2	53.9	58.3	63.1	67.8	154	42.3	45.7	49.7	54.2	58.5
168	52.6	56.5	61.1	66.1	71.0	158	44.2	47.8	54.0	56.6	61.1
172	55.1	59.2	64.0	69.3	74.4	162	46.2	49.9	54.3	59.2	63.9
176	57.8	62.0	67.1	72.7	78.0	166	48.3	52.2	56.8	61.8	66.7
180	60.5	65.0	70.4	76.2	81.8	170	50.5	54.5	59.3	64.6	69.7
20歳代						20歳代					
160	50.1	53.9	58.5	63.5	68.3	150	42.0	45.4	49.5	54.0	58.1
164	52.1	56.1	60.9	66.1	71.1	154	43.8	47.3	51.6	56.3	60.9
168	54.2	58.4	63.3	68.7	74.0	158	45.6	49.3	53.8	58.7	63.5
172	56.4	60.7	65.9	71.5	76.9	162	47.6	51.5	56.1	61.3	66.3
176	58.7	63.2	68.5	74.4	80.0	166	49.6	53.6	58.4	63.9	69.1
180	61.1	65.7	71.3	77.4	83.3	170	51.7	55.9	61.0	66.6	72.0
30歳代						30歳代					
160	49.3	53.2	57.8	62.9	67.9	150	43.6	47.1	52.0	57.0	62.0
164	52.0	56.1	61.0	66.4	71.6	154	45.8	49.7	54.5	59.8	65.0
168	54.8	59.1	64.3	70.0	75.6	158	48.0	52.1	57.2	62.7	68.1
172	57.8	62.1	67.9	73.9	79.7	162	50.3	54.7	59.9	65.7	71.4
176	61.0	65.8	71.6	77.9	84.1	166	52.7	57.3	62.8	68.9	74.9
180	64.3	69.1	75.5	82.2	88.7	170	55.3	60.1	65.9	72.2	78.5
50歳代						50歳代					

育児講演会のお知らせ

テーマ 「子どもをたくましく育てる親の役割」
講師はNHK「ことばの教育相談」にも出演しました、県立東金養護学校校長 佐藤忠男先生です。

日時 11月2日(木) 午後1時30分～
会場 町民会館大ホール
対象 どなたでも結講です。

お知らせ・募集コーナー

文化の祭典に

あなたの作品を!!

産業まつり・文化祭を十一月十八日(土)、十九日(日)、町民会館、町体育館、役場前広場、保健センターを会場に開催します。文化祭の行事のうち、町民の皆様から次の作品募集を行いますので、どしどしご応募ください。

写真

規格 全紙大以内でパネル・額・組写真
 表装したもの

応募方法

一人二点以内

※組出展については、ご相談ください。

美術

規格 油彩・水彩・日本画・版画・デッサン・工芸・彫刻

『鬼来迎』版画カレンダー

販売中

町社会福祉協議会では、町を代表する、国の重要無形文化財「鬼来迎」の場面を版画にした、平成二年のカレンダーを販売しております。

このカレンダーは、地域ぐるみ福祉の啓発と活動資金造成の目的に製作したもので、町内の小・中学校生徒や一般から募集した、福祉標語が刷り込んであります。

価格 一部千円
注文・問い合わせ
 町社会福祉協議会まで
 ☎ 1358

応募方法

一人二点以内

※組出展については、ご相談ください。

書道

規格 小画仙紙以内、仮表装から軸装まで

応募方法

一人一点

俳句短歌

規格 短冊・色紙とし仮表装から額装まで

応募方法

一人二点以内

ペン習字

規格 仮表装から額装まで

応募方法

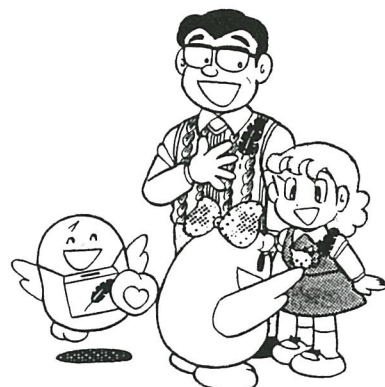
一人二点以内

思いやりは

まじふ返るん

今年も十月一日から「いま大切な民間社会福祉」をスロガンに赤い羽根共同募金が始まりました。

ご協力をお願いします。
 千葉県共同募金会光町分会



手芸

応募方法 一人三点以内

11月11日(土)～16日(木)
 午前10時から午後4時まで
 出品票をつけて搬入してください。

生花

流派は問いません

問い合わせ先

町民会館 ☎ 1358
 なお、町民会館は、月曜日と祝祭日が休館日です。

出品作品の搬入



メインセクション

〈イベントホール〉

- 11/23(木)
 - 開会式
- 11/24(金)
 - まなびピア映画祭
- 11/25(土)～26(日)
 - マーチングバンド・バントワリング関東大会

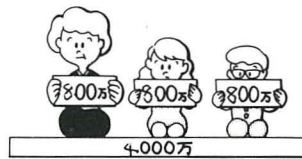
〈コンベンションホール〉

- 11/23(木)
 - 千葉県青少年指導者洋上研修生の集い
- 11/24(金)
 - 全国学校給食研究協議大会(学校給食100周年記念)
- 11/25(土)
 - まなびすとシンポジウム
- 11/26(日)
 - 家庭教育フォーラム
- 11/27(月)
 - 千葉県PTA研究大会 ほか

税の一口メモ

相続税の減税

今回の税制改革の柱の一つとして、相続税の減税が行われています。



①基礎控除の引き上げ（2倍）

	改正前	改正後
定額	2,000万円	4,000万円
法定相続人 1人当たり	400万円	800万円

（例）相続人が妻と子供2人の場合

4,000万円+800万円×3人=6,400万円までは、相続税が課税されないこととなります。（改正前 3,200万円）

②配偶者の負担軽減が $\frac{1}{2}$ 相当額から、法定相続分相当額に改められ、最低保障額も、8,000万円（改正前 4,000万円）に引き上げられました。

③未成年者控除額、障害者控除額の引き上げなどの改正が行われています。

暮らしと未来を築きます 新税制

今月は
町県民税
3期分
国民健康保
険税
4期分
国民年金
10月分
の納期です

白浜地区監視区域に指定
一〇〇〇㎡以上の土地取引には届出
房総リゾート整備構想で特定地域に白浜地区（大字木戸、尾垂イ・ロ）が平成元年十月一日から監視区域に指定され、一〇〇〇㎡以上の土地取引には届出（六週間前までに）が必要になりました。
問い合わせ先
千葉県土地対策課地価対策班
☎ 0472-277511
役場地域開発推進室
☎ 84-1211
内線 232

行政区	氏名	年齢
新井	萩原 あさ	77歳
宝米	鈴木 春雄	82歳
白磯	川島 やす子	57歳
谷中	藤崎 榮一	52歳
白磯	大木 あい	79歳
尾垂五区	伊藤 いき	62歳
木戸	小山田 ちよ	85歳
白磯	川島 清太夫	85歳
白磯	秋元 信夫	74歳
原方	鈴木 英夫	68歳
橋場	齋藤 和子	78歳
篠本区	鈴木 恵志	85歳

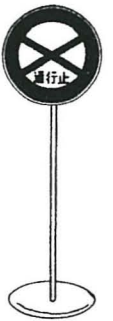
おくやみ申し上げます
九月十五日現在受付
(順不同敬称略)

'89 全国道路標識週間

十月二日～十月八日

国及び県では皆様に、分かり易い標識を設置するために皆様のご意見を募集しています。

ご意見は、八日市場土木事務所（☎ 72-1100）で取りまとめますので、多数のご意見をお待ちしております。



横芝堰連絡橋通行止

横芝堰門扉塗装工事のため連絡橋が通行止となりますので御協力をお願いします。

期間

平成元年10月1日から平成2年3月20日まで

展示セクション

〈国際展示場〉
11/24(金)～27(月)
●主催者展示（文部省、千葉県、千葉市ほか）
●生涯学習見本市
民間企業・団体・学校等の出展による生涯学習社会におけるさまざまな事業や商品の提案

イベントセクション

〈国際展示場〉
11/23(木)
●子どもチャレンジランキング・グラウンド大会
●ふるさとを学ぶ房総子どもカルタ大会
●3世代親睦ゲートボール大会
11/23(木)～24(金)
●あみもの手芸広場
●生涯学習アートギャラリー ほか

第1回 生涯学習フェスティバル

まなびピア'89 in CHIBA

- 総合テーマ／新しい風 生涯学習
- 大会テーマ／会いたいのは、あたらしい自分
- 会期／平成元年11月23日(木)祝)～27日(月)
- 会場／幕張メッセ(千葉市)

わが家の プリンス・プリンセス



小田部 鈴木 総男さん 長女、二女
さとみちゃん 昭和62年8月7日(2才2ヶ月)
のぞみちゃん 昭和63年6月30日(1才3ヶ月)



五ノ神 鈴木てる子さん
栄養改善推進員



⑨

ピーマンの みそ炒め

作り方

- ①ピーマンは二センチ角に切る。
- ②厚揚げは、さっと熱湯をか

材料(4人分)

- ピーマン …… 5～6個
- ニンジン …… ½本
- 厚揚げ …… 1枚
- サラダ油 …… 大サジ2
- みそ …… 大サジ2
- 砂糖 …… 大サジ1.5
- だし汁 …… 大サジ3

- ③ニンジンは、二センチ角の薄切りにしておく。
 - ④みそ、砂糖、だし汁を合わせておく。
 - ⑤フライパンにサラダ油を熱し③のニンジンを炒め②の厚揚げ①のピーマンの順に加えて炒める。
 - ⑥④の調味料を加えて味を整える。
- 一口メモ
○材料をそろえて切ると、火の通りが平均して手際よく仕上り、手早く出来て栄養のバランスがよいお惣菜です。又厚揚げにみその味がよくあいます。

さとみちゃんは、歌が大好きでテープを聞きながら寝ます。マイク片手に「チューリップ」はとほっぽ「ひかり音頭」のサンサンサンと三拍子と歌ってくれました。外で遊ぶのも好きで、よく二人で砂遊びをしています。

※わが家のプリンス・プリンセス募集

休日当番医

月日	内科系	外科系
10.10	福島医院(八日市場) ㊟0175 八日市場市立病院 ㊟1525	匠瑛外科(八日市場) ㊟0178 八日市場市立病院 ㊟1525
10.15	島田医院(野栄) ㊟2012 東陽病院 ㊟1335	東陽病院 ㊟1335
10.22	野沢医院(八日市場) ㊟2245 九十九里ホーム(八日市場) ㊟1131	九十九里ホーム(八日市場) ㊟1131
10.29	鈴木医院(八日市場) ㊟0012 八日市場市立病院 ㊟1525	中川医院(八日市場) ㊟0319 八日市場市立病院 ㊟1525
11.3	東陽病院 ㊟1335	東陽病院 ㊟1335
11.5	小川内科(八日市場) ㊟2658 八日市場市立病院 ㊟1525	守医院(八日市場) ㊟5511

『第36回里親を求める運動』月間 10月1日～10月31日

家庭に恵まれない児童を預り、暖かい環境で児童を心身ともに健やかに育てることを目的としたものです。どうか皆さんの暖かいご理解、ご協力をお願いします。

里親を希望の方、詳しい内容については、銚子児童相談所 ☎0479㉓0076まで。

○緑黄色野菜にはビタミン類が多く含まれています。これらの野菜を季節に合わせて取り入れて下さい。

今はじまる 愛の旅立ち

あたたかな愛につつまれた
幸せの道をクリエイトする
あなたの町民会館



ご婚礼予約受付中

☎84-1358