



3月14日に行われた

# 「あけぼの橋」 開通式テープカットの瞬間

左から 齊藤町長、飯塚義郎前農林部長、馬場しげさん (関連記事8ページに掲載)

広報

# ひかり

No.269

平成元年

4 月号



# 産業基盤づくり、教育と人づくり、健康・環境・福祉政策を柱に

## 平成元年度予算決まる

総額 42億1,094万円 一般会計 27億7,400万円

工事の進む光工業団地

平成元年度の予算が、三月に開かれた町議会定例会で可決されました。斉藤町長は議会冒頭、産業基盤づくり、教育と人づくり、健康・環境・福祉政策を三つの柱とした本年度の施政方針を述べました。ここでその予算の概要をお知らせします。



町長 斉藤 譲

### ◎ 一般会計予算 ◎

平成元年度の光町の予算総額は、二七億七、四〇〇万円です。この予算に基づいて町は事業を展開することになります。

今年度は、第八次三カ年実施計画の最終年度にあたることから、計画の完全達成を目標とし、ふるさと創生資金八千万円も十分活用する予算を編成しました。

昭和六十三年年度の町財政は、篠本開発をはじめ、積極的な財政投資を行ってきましたが、地方交付税や町税等が順調に伸びているため、引き続き

健全性を維持してきました。

その結果、六十三年度は六十二年と同様に、二億円を越す繰越金が確保できると見込まれます。

ところで、今、地域開発の波はわが東総地域にも急速に押し寄せようとしています。

今こそ、この状況を深く認識し、特色と調和のとれた秩序ある町づくりのため、しっかりとした基盤をつくることこそが最も重要な課題です。そこで、平成元年度の光町予算は、かねてから進めている篠本開発、基幹道路整備等の、

いわゆる社会資本の充実をめざす**産業基盤づくり政策**と、

国際化をはじめ多様化する社会の中で、未来を切り開く英知と決断・行動力を持つ人材を養成する**教育と人づくり政策**、さらに、町民の健康増進と生きがいを与える**健康・環境、福祉政策**の三点に重点を置き、積極的に各種事業を展開します。

## 歳出

### 産業の基盤づくり政策

#### 篠本開発

まず、篠本開発ですが、光スポーツ公園の造成工事に三億五、八六一万円、光工業団地造成工事に四、四九三万円を予算措置しました。(総務費) 光工業団地は、今年度で造成工事が完了しますので、今後は将来、町発展に有益な影響力をもてる優良な企業の誘致に全力を傾けていきます。

#### 道路整備

道路整備については、三億二、〇三六万円を投入し、地区から要望の強い足元道路整備

や、小田部から台へ向かう道路の改良工事、光スクールライン(通学道路)の自転車歩行者道整備を中心に事業を行います。(土木費)

#### 農業振興

各ライスセンターの機械更新補助金や転作奨励金などの水田農業確立対策事業経費を中心として、五、八六二万円を投じ、農業の振興を促進します。(農林水産業費)

### 教育と人づくり政策

後に新規事業として紹介する小・中学校パーソナルコンピュータ導入事業、青少年海外研修事業、外国人講師の招致や、各学校整備工事を中心として四、五一六万円を予算措置しました。(教育費) 人づくりは、単に施設や設備だけでは決してできるものではなく、しっかりとした精神を養う教育に裏打ちされてこそ、成果を挙げることができると確信しています。今後は、ここに広く英知を集めていかなければならないと思っています。



### 健康・環境・福祉政策

健康問題については、各種予防接種にかかる経費と、住民検診などの健康づくり対策事業に二、八八二万円を投じます。(衛生費)

環境保全のため、生活雑排水整備事業に一、二四五万円の補助金を投じる他、ゴミ処理、

し尿処理等を行っている環境衛生組合、東総衛生組合に、八、七五〇万円を負担金として

予算措置しています。(衛生費)

町民福祉向上のため、社会福祉事業、老人福祉事業、母子福祉事業、生活扶助事業等に二億五、一八五万円の予算措置をしました。(民生費)

### 一般会計歳出

区分	予算額 (万円)	構成比 (%)	前年度増 減率(%)
議会費	6,778	2.4	3.7
総務費	86,124	31.0	55.6
民生費	26,950	9.7	17.6
衛生費	29,310	10.6	3.8
農林水産業費	24,008	8.7	△18.8
商工費	960	0.3	15.8
土木費	35,229	12.7	2.4
消防費	12,429	4.5	△41.0
教育費	34,421	12.4	△2.4
災害復旧費	1		
公債費	18,225	6.6	9.5
諸支出金	2,165	0.8	△57.8
予備費	800	0.3	
合計	277,400	100.0	8.1

### 歳入

歳出予算に計上されている各種事業を行うには、それに見合う歳入(町の収入)が必

要となります。

歳入総額二七億七、四〇〇万円のうち、最も大きな財源は\*地方交付税の一〇億九、五〇〇万円で、前年度と比べて一七割以上増加していますが、これは、ふるさと創生資金一億円

### 一般会計歳入

歳入区分	予算額 (万円)	構成比 (%)	前年度増 減率(%)
町税	60,000	21.6	5.2
地方譲与税	7,800	2.8	67.7
利子割交付金	382	0.1	0.6
自動車取得税交付金	6,000	2.2	33.3
地方交付税	109,500	39.5	17.7
交通安全対策特別交付金	400	0.2	
分担金及び負担金	10,376	3.7	△17.5
使用料及び手数料	1,464	0.5	3.1
国庫支出金	15,325	5.5	△16.7
県支出金	16,052	5.8	△24.5
財産収入	2,348	0.8	26.0
寄付金	348	0.1	△5.7
繰入金	5,500	2.0	△8.3
繰越金	8,000	2.9	23.1
諸収入	4,615	1.7	66.8
町債	29,290	10.6	14.4
合計	277,400	100.0	8.1

のうち、八千万円が交付されること、また、光スポーツ公園の事業費の一五割が普通交付税に算入されることなどによるものです。普通交付税は、最終的には一二億円に近い金額が交付されるものと見込んでいますが、とりあえず当初予算で一〇億六、五〇〇万円を計上し、残りの一億三、〇〇〇万円程度は、今後行われる補正予算の財源とする予定です。

町税については六億円を計上しました。町税の四八割余りを占める町民税は、減税が行われたにもかかわらず、好景気による自然増として、前年度と比べて一三割余り増加計上しています。町税全体では、前年度と比べて五割余り増加していますが、歳入全体に占める割合は二二割程度に過ぎず、当町の財政力の弱さ(町独自の財源に乏しく、国の補助金や交付税に依存していること)を端的に示しています。これからの町財政の大きな課題は、いかにして町税を増加させるか(特に町民税の法人分)という点にあると考えています。

前年度と比べて、増減の目立つものは、地方譲与税、自動車取得税交付金、県支出金、財産収入、繰越金、諸収入です。地方譲与税は新たに消費譲与税が新設されたこと(一、六〇〇万円)、その他の譲与税も前年度の実績を考慮して最大限の計上をしました。\*自動車取得税交付金も前年度の実績から見積りました。県支出金は大きく減少していますが、入ライセンサーなどの事業完了に伴い、産業界の補助金が減少したことにより増えています。財産収入は、町の積立金の額が増えていますので、それに伴う利子の増加によるもので、繰越金は、前にも述べた通り六十三年度に二億円程度の繰越金が生まれるものと見込まれるため、そのうちの八千万円を計上しています。諸収入の増加は、土地改良施設管理適正化事業負担金が増加したことと、有線放送業務廃止に伴って有線放送特別会計精算金が計上されたことなどによるものです。



# 主な新規事業(ユニーク事業)

担当課	事業名	事業費(万円)	事業内容	款名
企画財政課	ひかり音頭普及活動補助金	34	昨年度制作されたひかり音頭の普及活動のため、各集落に補助金を交付します。	総務費
	情報管理事業	350	従来、納税額の計算等の電算業務は海匠地区2市5町で共同処理していましたが、平成2年度からは町単独でコンピューターを導入する予定であり、その準備に要する経費です。	〃
税務課	不動産鑑定委託	55	固定資産税の基礎となる土地の評価額をより適正に算出するために、業者に土地鑑定を依頼します。	〃
住民福祉課	老人福祉電話設置事業	34	ねたきり老人(2人)の方のお宅に電話を設置し、生活に不便がきたさないように図ります。	民生費
保健衛生課	下水道エリアマップ作成委託	150	将来の下水道設置に備え、下水道設置計画の基礎資料とするため、町のどの地域に下水道を設置するべきであるかというような地図の作成を委託します。	衛生費
	生ごみ堆肥容器設置事業補助金	69	家庭内での生ごみ処理を容易にするため、生ごみを堆肥化させる容器の購入について、40%を補助します。	〃
産業課	秋冬ねぎ価格安定対策事業補助金	200	現在国の産地指定を受けている秋冬ねぎは、2,000トン出荷されています。このうち、価格補償制度に加入しているものは800トンにすぎませんので、より多くの秋冬ねぎが価格補償制度に加入できるよう、生産者負担を軽減する補助金です。	農林水産業費
	廃プラスチック回収センター設置補助金	120	白浜農協に設置される予定の園芸用の廃プラスチックの回収センター設置に対する助成措置です。	〃
	サケ調理普及活動補助金	10	栗山川のサケの親魚の活用を図り、将来、光町の特産品となるような調理方法等を研究するための補助金です。	〃
建設課	直営舗装事業	4,100	各集落から舗装することについての要望の強い足元道路について、町から資材を支給し、町民の方々自らの手で道路を舗装する事業です。	土木費
教育課	外国人講師招致事業	432	国際化に備え、英語の学力向上と国際感覚を養うことを目的に外国人青年を光中学校へ招へいし、英語教育の充実を図ろうとするものです。	教育費
	奨学資金給付事業	45	経済的に恵まれない高校生を対象に、1人あたり入学時に3万円、月額1万円を支給し、立派に卒業した時には奨学金の返還義務を負わないとする制度です。	〃
	小・中学校パソコン導入事業	1,700	中学校に、パーソナルコンピューターを46台設置し、コンピューターを利用した教育を行います。コンピューター導入に伴う教室の改造も行います。また、各小学校には、パーソナルコンピューターを2～3台設置し、教員の学習指導に役立てます。	〃
	教職員海外研修補助金	60	従来、教職員の県外研修を補助していましたが、今年度は海外研修についても補助します。研修人数は2名を予定していますが、海外でホームステイをし異文化を吸収することにより、これからの教育が充実するものと期待されます。	〃
町民館	青少年海外派遣事業	220	前年度にひき続いて15歳以上24歳までの青少年を海外に派遣いたしますが、本年度は派遣人数を10名に増加し、タイの農業、シンガポールの工業を視察し、将来の光町を担う青少年の視野を広げようとする事業です。	〃



# ◎ 特別会計予算 ◎ (単位万円、%)

## 国民健康保険

(歳入)

区分	予算額	構成比	増減率
国民健康保険税	34,463	45.8	△ 0.7
国庫支出金	28,808	38.3	1.1
療養給付費交付金	2,330	3.1	21.6
県支出金	36	0.1	△39.5
共同事業交付金	823	1.1	217.5
財産収入	140	0.2	8.1
繰入金	911	1.2	皆増
繰越金	7,438	9.9	100.2
諸収入他	251	0.3	99.4
合計	75,200	100.0	8.4

(歳出)

区分	予算額	構成比	増減率
総務費	3,108	4.2	4.5
保険給付費	56,123	74.6	7.6
老人保健拠出金	14,636	19.5	11.9
共同事業拠出金	397	0.5	52.7
保健施設費	244	0.3	△ 3.6
諸支出金	62	0.1	
予備費	630	0.8	5.9
合計	75,200	100.0	8.4

## 老人保健

(歳入)

区分	予算額	構成比	増減率
支払基金交付金	33,092	69.3	7.9
国庫支出金	9,421	19.7	8.0
県支出金	2,358	4.9	8.2
繰入金他	2,903	6.1	10.8
合計	47,774	100.0	8.1

(歳出)

区分	予算額	構成比	増減率
総務費	88	0.2	皆増
医療諸費	47,680	99.8	7.9
予備費他	6		皆増
合計	47,774	100.0	8.1

## 食肉センター

(歳入)

区分	予算額	構成比	増減率
事業収入	17,568	84.8	
県支出金	252	1.2	13.4
財産収入	465	2.2	9.9
繰越金	2,340	11.3	△33.1
諸収入	95	0.5	2.6
合計	20,720	100.0	△ 5.0

(歳出)

区分	予算額	構成比	増減率
総務費	7,800	37.6	5.7
施設管理費	7,096	34.3	△16.0
公債費	1,304	6.3	△12.0
諸支出金	3,500	16.9	△12.5
予備費他	1,020	4.9	104.0
合計	20,720	100.0	△ 5.0

### 食肉センター特別会計

食肉センターは、と畜頭数の減少に加えて、旭の東総食肉センターが新年度早そうに新施設での業務を開始するという極めて厳しい状況下にあります。そこで、使用料(事業収入)については、消費税相当分のみを改定を行い、さらに施設の改善とサービスの向上に努め、他施設との競争に打ち勝つていかなければならないと思っています。

### 国民健康保険特別会計

六十三年度国保事業は、医療費が年度後半から増加傾向となつていますが、当初の見込ほどではないことから、前年度に近い財源繰越しができず、前年度は、これ等の財源を全額充当し、一応の収支均衡を図ったところです。医療費の増加がこのまま続くとすれば、平成二年度には大幅な国民健康保険税率の引き上げが必至となることが予想されます。このため、今後六十三年度の決算や税収の見込みが明らかとなった時点で、中長期的展望にたつて、ゆるやかな税率の引き上げを年度途中で行わざるを得ないと考えています。



千葉県知事選挙

投票率県下第3位

3月19日に行われた千葉県知事選挙で、光町は73.38%という高投票率をあげ、県下80市町村中、第3位となりました。これからも、各種選挙の投票には棄権することなく全員が投票参加をお願いします。

光町の投票結果は、沼田武 4,851票、石井正二 1,550票 無効 115票、計 6,516票でした。

		当日有権者数			投票者数 (結果)				順位
		男	女	計	男	女	計	率	
日吉第一	篠本一区	78	91	169	286	329	615	80.81	2
	篠本二区	131	147	278					
	篠本三区	151	163	314					
	小計	360	401	761					
日吉第二	新井	130	137	267	289	314	603	79.97	3
	宝米	145	159	304					
	二又	93	90	183					
	小計	368	386	754					
南条第一	小川台	112	122	234	269	333	602	74.88	4
	台	63	60	123					
	小田部	128	151	279					
	母子	87	81	168					
南条第二	小計	390	414	804	247	263	510	81.99	1
	傍示戸	73	74	147					
	富下	55	55	110					
	虫生	50	49	99					
東陽第一	芝崎	130	136	266	594	671	1,265	73.38	5
	小計	308	314	622					
	橋場	538	616	1,154					
	桑郷	67	65	132					
東陽第二	西高野	52	61	113	269	267	536	67.68	8
	古屋	164	161	325					
	小計	821	903	1,724					
	谷中	174	165	339					
東陽第三	宮内	136	156	292	272	296	568	65.82	9
	入	81	80	161					
	小計	391	401	792					
	作間内	218	226	444					
白浜第一	篠原	114	113	227	468	553	1,021	73.30	6
	原方	101	91	192					
	小計	433	430	863					
	五ノ神	71	79	150					
	長塚	172	170	342					
白浜第二	木戸	134	164	298	370	426	796	68.21	7
	辻	109	112	221					
	関	186	196	382					
	小計	672	721	1,393					
合計	尾垂五区	64	68	132	4,305	4,575	8,880		
	尾垂六区	248	246	494					
	白磯	250	291	541					
	小計	562	605	1,167					

平山教育長再任

未来を担う人材の育成に情熱を傾注



教育長 平山 宰史

このたび町長のご推薦をいただき、議会並びに係関係機関のご同意を頂戴いたしました。再任の栄に浴することになりましたこと、厚く御礼申し上げます。厚く御礼申し上げます。

ましてから四年の歳月が経過いたしました。小中学校はもとより、町民の皆様により身近で明るい開かれた教育委員会作りを心がけてまいりましたところ関係各位のご理解、ご尽力をいただきまして所期の目的を達成することができましたこと、改めて感謝申し上げます。

皆様方もご承知のとおり戦後教育を見直すべく、義務教育はもとより教育全般について国をあげてこの改善に取り組んでおります。さらに齊藤町政では教育立町構想として「町づくりは人づくりから」を重点施策として一貫した情熱を傾注しております。このような重大な時期に再任されましたことは身に余る光栄と存じます。この責任の重大さを思い、この責任の重

大さを思い、この責任の重き重き思いであります。町民の皆様におかれましては、当町教育委員会の活動につきまして、より身近かなものとしてご理解をいただき、ご協力をたまりますようお願い申し上げます。ご挨拶いたします。





平山教育長から伝達を受ける畔蒜氏

株式会社畔蒜工務店  
紺綬褒章を受章

株式会社畔蒜工務店代表取締役畔蒜義衛氏に紺綬褒章が贈られました。

同社は、多額の浄財をご寄付くださり、町の教育振興に、また、一般行政推進のために大きな力となりました。この功績により今回の受章となりました。



伊藤 守 氏



林田重俊 氏

教育委員が  
改選されました

教育委員椎名田佳司、椎名良雄両氏の退任により、四月一日付けで伊藤守氏、林田重俊氏が教育委員に就任しました。また、四月一日に開かれた臨時教育委員会で、今年度の教育委員長に森正夫委員、委員長職務代理者に伊藤信委員がそれぞれ就任しました。

平成元年度  
行政委員決まる

行政委員の方がたは  
町とみなさんとのパイプ役です。  
よろしくお願いします。

行政区	氏名	住所	電話	行政区	氏名	住所	電話
篠本一区	椎名三郎	篠本1,416	85-0821	宮内	越川一男	宮川2,370	84-1808
篠本二区	大木和男	篠本1,682	85-0267	古屋	鈴木正一	宮川4,478	84-0894
篠本三区	江波戸正一	篠本4,620	85-0276	橋場	椎名英夫	宮川5,295	84-2116
新井	森秀雄	新井285	85-0066	桑郷	菱木隆雄	宮川6,843	84-0067
宝米	川島照雄	宝米13	85-0394	西高野	土屋清	宮川7,244	84-1897
二又	内藤日出男	二又1,170	85-0556	入	川島守	宮川8,559~1	84-1719
小川台	飯田正己	小川台958	85-0743	篠原	向後幸治	目篠646	84-1878
台	鈴木高雄	台744	85-0610	原方	伊橋重康	原方1,075	84-1833
傍示戸	竹沢秀夫	傍示戸288-1	85-1287	谷中	越川勝治	谷中2,044	84-1928
富下	布施隆吉	富下268	85-1138	辻	実川藤吉	木戸1,681	84-0280
虫生	宮内敏彦	虫生483	85-1010	木戸	椎名亮	木戸1,328	84-0376
小田部	鈴木一郎	小田部548	85-0723	長塚	吉田二三男	木戸6,505	84-0107
町営団地	霞武	小田部678	85-0567	五之神	鈴木秀夫	木戸5,957	84-1220
母子	鈴木真清	母子326	85-1037	尾垂五区	伊藤都樹雄	尾垂イ1,456	84-0679
芝崎	関儀祐	芝崎784	85-0494	尾垂六区	山口宏	尾垂イ3,149	84-0677
作間内	竹内友勝	宮川1,602	84-0009	白磯	鶴ノ澤勇	木戸930	84-0565
県営住宅	鈴木輝男	宮川1,586.63号	84-1598	関	市原文夫	木戸466	84-0076





光中ブラスバンド部を先頭に渡り初め

## あけぼの橋開通

三月十四日に『あけぼの橋』（母子と桑郷を結ぶ横断橋）の開通式が行われました。このあけぼの橋は、農林漁業用揮発油税財源身替農道整備事業として昭和六十年度に着工、橋りょう部事業費一億六千八百万円がかけられ完成したものです。

「この橋が農業、商業、工業などの産業活動に、また、地域の活性化に大きく貢献してくれるものと確信しています。今後は、関連道路の整備にも力を入れ町の動脈になるようにしたい」とあいさつ、続いてテープカットが行われ、光中ブラスバンド部員を先頭に、親子三世代夫婦五家族、来賓など約二百人が渡り初めをしました。

# 教育委員会表彰

## 六人に功労表彰、二人・一団体に感謝状

三月二十日、役場で恒例の光町教育委員会表彰式が行われ、永年教育分野で活躍された大きな功績を残された鵜澤琴子さん（東陽小教諭）ほか、五人が教育功労表彰を、また、教育施設整備充実のためにご寄付された今井徹男さん（小田部）、大木正さん（谷中）、光ライオンズクラブに感謝状が贈られました。

### 教育功労者

鵜澤琴子さん（東小）・小川廣



教育委員長から表彰状を手渡される鵜澤さん

子さん（東小）・半田美智子さん（白小）・平山卓宏さん（日小）・野村貴志子さん（光中）・鵜之沢正吉さん（光中）

## サケの稚魚100万尾放流



2月28日に栗山川で、光町と横芝町の小学校4、5年生360人が、サケの稚魚100万尾を放流しました。子ども達はこれから長い旅に出る小さなサケを「元気に帰って来てね」と見送っていました。

栗山川でサケの放流が初めて行われたのは昭和52年1月、3年後の55年度から少しずつ親魚が帰ってくるようになり、61年度からは、毎年1,000尾を超すサケが捕獲されています。2月22日には、白浜小学校で、県の水産部栽培漁業課の方や、栗山川漁業協同組合長さんによる「サケについて」の勉強会が行われました。

## 自治宝くじ 助成事業で和太鼓十基購入



購入した太鼓

自治総合センター自治宝くじ助成事業で、「光の音推進委員会」に和太鼓十基が購入されました。この助成事業は、宝くじの普及広報事業の一環として行われ、今回で三年連続となります。購入された太鼓は、ひかり音頭の完成に伴い、小中学校が中心となって光町だけの太鼓の音「光の音」をつくり上げるために使われ、より一層住民間のコミュニケーションの輪づくりに役立てられます。

## 東陽駐在に柳原さん



柳原巡查部長

三月六日付けで、東陽駐在所に柳原勝三郎さんが着任しました。前任地は市川警察署で、家族は奥さんと今年六歳になるご長男の三人です。



# 町内駅伝大会 七十三チームが参加

## 東食チーム優勝

三月五日に第二十二回町内駅伝大会が行われ、東食チームが56分46秒で優勝しました。雨の降るとても寒い日でしたが、最悪のコンディションにもかかわらず四つの区間新記録が出るなど、参加七十三チームは大健闘しました。

### 成績

#### 一般の部

- 一位 東食チーム 54分46秒
- 二位 二又Aチーム 54分54秒
- 三位 辻S.C.Aチーム 55分45秒
- 四位 古屋クラブチーム 55分55秒
- 五位 橋場Aチーム 57分13秒
- 六位 谷中チーム 57分43秒

#### 一般の部区間賞

- 一区(三・二km)区間新  
仲村 淳(尾垂スポーツクラブ)10分24秒

#### 二区(三・〇km)

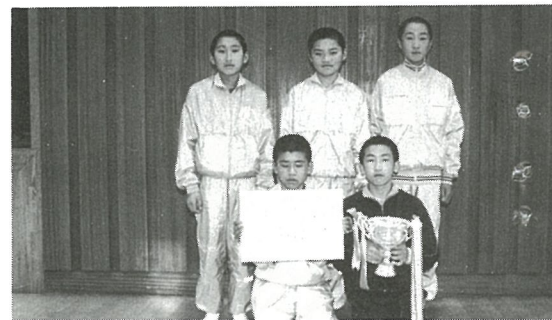
- 林 栄司(東食) 10分12秒
- 三区(四・一km)区間新
- 伊東 宏(東食) 13分43秒
- 四区(一・七km)
- 鈴木康哲(橋場A) 6分21秒
- 五区(二・八km)
- 秋葉精一(長塚) 10分03秒

#### 中学生男子の部

- 一位 陸上部A 53分48秒
- 二位 //
- 三位 野球部A 58分06秒

#### 中学生男子の部区間賞

- 一区 布施竹史(陸上短OB) 10分47秒
- 二区 布施光宏(陸上B) 10分38秒
- 三区 大木隆伸(陸上A) 14分21秒
- 四区 後藤秀明(陸上短OB) 6分41秒



中学生男子の部優勝 陸上Aチーム

- 五区 向後哲郎(陸上A) 10分18秒

#### 中学生女子の部

- 一位 陸上部A 59分00秒
- 二位 庭球部A 67分38秒
- 三位 陸上部B 68分53秒



中学生女子の部優勝 陸上部Aチーム

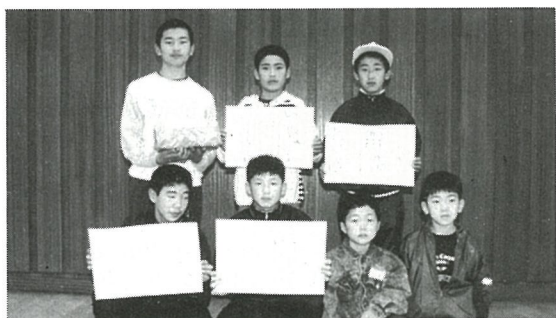
#### 中学生女子の部区間賞

- 一区(三・二km) 越川久美子(陸上A) 12分27秒

- 二区(三・〇km)区間新
- 大木和代(陸上A) 11分33秒
- 三区(一・八km)区間新
- 竹内祐子( ) 7分01秒
- 四区(二・三km)
- 本山友紀( ) 9分23秒
- 五区(一・七km)
- 実川和代( ) 7分10秒
- 六区(二・八km)
- 伊橋裕子( ) 11分26秒

#### 小学生の部

- 一位 南条スポーツ少年団 59分56秒
- 二位 東陽スポーツ少年団 60分00秒
- 三位 白浜スポーツ少年団A 60分43秒



小学生の部優勝 南条スポーツ少年団チーム

#### 小学生の部区間賞

- 一区 大木邦俊(東小野球部A) 12分06秒

- 二区 大沢淳一(真スポーツ) 11分47秒
- 三区 遠藤 卓( ) 7分03秒
- 四区 長谷川高之(廣瀬スポーツ) 9分08秒
- 五区 岩沢泰孝( ) 6分53秒
- 六区 岩沢和之( ) 11分15秒

### 二十回・十五回・十回 出場達成者紹介

#### 二十回出場

向後秋夫(作間内)

#### 十五回出場

向後憲治(白磯)・椎名文雄(木戸)・林紀一(入)

#### 十回出場

川島修(二又)・佐々間秀俊(小田部)・実川正辰(白磯)・椎名孝一(入)・西川清人(白磯)・早川義勝(辻)・師岡茂雄(西高野)



# 男長ひとくごと

(27)

斉藤 讓

今年、いつになく春の訪れが早い。道端や土手の日溜りには、いぬふぐりやはこべなどの小さな可憐な花が、柴や白い絨毯を敷き、わが家の猫の額ほどの庭にも、春は足音高くやってきて、疎な草木に赤や黄色の鮮かな花を咲かせている。時折、うぐいすの囀りが、弥生三月の春霞の空にこだまし、山里は早くも春うららである。町長室に飾られる花も、温室育ちの切り花から、庭先に咲く水仙や白蓮、雪柳にかわり、春の彩りと香りを漂わせている。

今年、昭和天皇の崩御に はじまって、大小様ざまな行事が催され、その間に新年度予算の編成や、町議会をはじめ数々の会議が重なったり、町内外の葬祭やらで、息つく暇がないほど多忙な日々が続いている。健康だけが取得の私ではあるが、此の頃いささか疲労を感じていた。けれども、自然が運んできた春の恵が、こんな私の心や体の疲れを、穏やかに癒してくれような心地がする。いま、自分は、自然の大きな懐に抱かれていてという実感が、無上に心のやすらぎと充実感を与えてくれるのである。自然は、人間のように感情を持つ

こともなく、またこれに支配されることもない。しかし、自然は四季の移ろいとともに、躍動、苛烈、感傷、峻厳とでもいえるほど、鮮明にその姿を変える。自然の無窮の営みを思い、その偉大さに感動するとき、人間は神が支配する大自然の中で、生かしていただいているのだという謙虚な気持ち満ちてくる。自然と

対面すれば、湖面にたつさぎ波のような心の乱れが、鏡のように澄みきってくるから不思議である。物質文明の発達は、いつしか人間から、自然を愛し、敬う心を奪いとってしまったようだ。現代人は、いま科学技術の進歩によって、あたかも自然を克服し、支配できるかの如き錯覚に慢心し、身勝手に無秩序な自然破壊をくり返

している。何と愚なことであろうか。所詮、人間の知恵がつくりだした文明や文化は、大自然の偉大さからみれば、限りなく小さくそして軽い。無限な自然の慈を忘れ、狭く雑多な社会の中で、我欲をむき出しにしたり、たわい無いことでもあう人間の姿ほど醜く、軽薄なものはない。きっと、自然を支配する神の目からみれば、それは塵芥以外の何物でもあるまい。いま、やわらかな日差しは、私達人間に降りそそぐ春の恩恵を思い知れ」と問いかけているようである。春のどこかさは、冬の厳しさをくぐり抜けることによって強調され、春の花の清しさと艶やかさは、くすんだ冬枯れの残像の中で映える。これと同じように、人間の楽しみや喜びも、苦難や悲しみを乗り越えてこそ得られるものである。私は、結婚式で回ってくる色紙には、極まって「人生は四季の如し」と書くことになっている。この春には、また多くの若者達が、学校や社会へと巣立っていく。ともすれば、これらの若者の中には、厳しい冬を避けて、常に春を追い求めようとする風調があり、残念なことである。こんな彼等こそが、人生の敗者、社会の落伍者となっていくことは間違いない。こんな情ない姿をみるにつけ、思い出されるのは、佐藤一齋が、言志晩録で語る「三学」のことである。少くして学べば壮にして為すあり。

## 春うらら



壯にして学べば老いて衰えず。  
老いて学べば死して朽ちず。  
この「三学」の実践こそ、忍耐と精進努力の厳しい冬の季節である。  
然れば、この先にはきっと、春の麗が待っている。



# あなたの国民年金

## パート13

### 4月から保険料が8,000円に

Aさん

国民年金保険料が4月から値上げするとききました

年金係

保険料は4月から8,000円になります。

国民年金が支給する基礎年金は、国民年金や厚生年金などの加入者が納付する保険料と国庫負担によってまかなうしくみになっています。

Aさん

国民年金が支給する基礎年金は厚生年金もいっしょですか

年金係

61年4月に法が改正されて、国民年金も厚生年金も一本化され、厚生年金も国民年金の中に含まれます。

現在の保険料は、年金額からみてかなり低めの保険料となっています。

Aさん

保険料が低めというのは受給する年金額が、納める保険料に対して高いということですね。

年金係

そのとおりです。そこで毎年保険料を段階的に引き上げ、加入者の皆さんの急激な負担をさげ、年金のバランスを取っているわけです。

◎ 保険料は前納すると年利5.5%割り引きになります。

1年分を4月28日までに納付すると

定額保険料1年分

96,000円が93,680円となり2,320円の割り引きに

付加保険料1年分

100,800円が98,360円となり2,440円の割り引きとなります。

保険料の支払いが困難な人には  
保険料の免除制度があります

申請免除の理由は

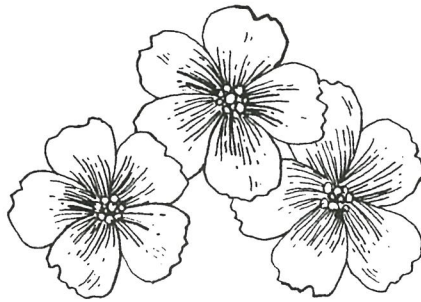
①所得の少ない方

②病気やケガなどで経済的に困りの方

③保険料を納付することが困難な特別の理由のある方

申請免除をしておくと、10年前にさかのぼって保険料を納めることができます。

免除を受けた期間は、受給するときに通常の3分の1の年金額になります。



くわしいことは、役場年金係にお問い合わせください。役場住民福祉課年金係 ☎84-1211

### “国民がみんなでささえる基礎年金”



空カンを拾う卒業生

三月九日、光中の卒業生とPTAの方がたが、学校周辺（橋場地区）の空カン拾いを行いました。北風の吹く中、一生懸命に作業をし、たくさん空カンが集まりました。ご苦勞様でした。

### 光中卒業生が 空カン拾い

二月二十六日に、町体育館で行われた第十九回光町青少年剣道大会で、光中学校剣道部が女子の部優勝、男子の部準優勝と大健闘しました。中学校の部は、近隣から十校、十七チームが参加して行われたものです。

### 光町青少年剣道大会 光中大健闘



# 職員配置表

町長 齊藤 讓

助役 畔蒜 清正

収入役 鈴木 信夫

教育長 平山 宰史

四月一日付けで役場組織の一部改正と、人事異動があり次のようになりました。(太字は今回の異動者)

課名		課長		課長補佐		係名		係長		係		主な分掌事務	
総務課	花沢 平	若梅 康雄	庶務係	兼 若梅 康雄	田辺 美恵子	(副主査) 岩瀬 良子	(主任主事) 伊藤 久子	人事・議会・条例等の審査・文書管理・選挙・職員との服務・給与・福祉厚生・庁用車管理・行政委員会	庁舎内外清掃・その他単純労務				
企 画 課	浅野 喜八郎	齊藤 幸雄	企画係 (空港対策)	兼 齊藤 幸雄	吉田 敏子	(副主査) 吉田 敏子	(主任主事) 堀越 健一	町の総合計画・統計・町の記録・事務改善					
地 域 開 発 推 進 室	室長 齊藤 俊一		財政係	伊藤 定幸	越川 まさ子	(主任主事) 越川 まさ子	平山 貴之	予算・資金調達・支出命令・町債・交付税・決算統計・入札・契約					
財 政 課	向後 健一郎	向後 秋夫	課税係	(主査) 齊藤 精一	小川 喜子	(主任主事) 郡司 民夫		町の総合的な土地開発に関する企画立案・調査研究					
税 務 課	向後 健一郎	向後 秋夫	収税係	土屋 文雄	越川 和子	(副主査) 越川 和子	椎名 淳	町税の徴収・精算事務・納税奨励					
住 民 課	越川 毅	鈴木 武	住民係	兼 鈴木 武	大木 晴美	(主任主事) 鈴木 玲子		住民受付業務・戸籍・住民基本台帳・人権擁護・行政相談					
福 祉 課	越川 毅	鈴木 武	福祉係	越川 勝秋	深田 良子	(副主査) 深田 良子	椎名 雄一	生活保護・障害者福祉・精神薄弱者福祉・社会事業・児童福祉・老人福祉・母子福祉・その他福祉事業・児童手当・戦傷病者遺族援護等					
年 金 係	実川 幸子	宮負 千佳子	年金係	高埜 広和	花澤 徳子	(主任主事) 花澤 徳子	大木 敏江	拠出年金・福祉年金					
国 保 係	高埜 広和	兼 越川 岳	衛生係	兼 越川 岳	早川 千恵子	(主任主事) 伊藤 公治		国民健康保険・保健施設					
衛 生 課	越川 岳	兼 越川 岳	衛生係	兼 越川 岳	早川 千恵子	(主任主事) 伊藤 公治		衛生・保健事業・狂犬病予防・公害・水道・老人医療					



(13) 広報ひかり

千葉県	学 校	東 総 衛 生 組 合	東 陽 病 院	社 会 福 祉 協 議 会	事 務 局	収 入 役 室	農 業 委 員 会	議 事 局	議 事 局	町 民 会 館 (公 民 館)	教 育 課 (給 食 セ ン タ ー)	食 肉 セ ン タ ー	建 設 課	産 業 課	
		鈴 木 武 雄	伊 橋 佳 辰	兼 名 茂 道	兼 名 茂 道	山 崎 敬 行	山 崎 敬 行	小 川 利 昭	小 川 利 昭	館 長 兼 名 茂 道	所 長 伊 藤 美 宣	所 長 大 木 清	佐 久 間 芳 己	石 毛 達 夫	
										橋 浦 芳 朗	布 施 勇	次 長 広 瀬 順 一 郎	大 木 一 男	竹 内 康 男	
				総 務 係	出 納 係	農 政 係	指 導 係	管 理 係	総 務 係	施 設 係	総 務 係	工 務 係	管 理 係	振 興 係	農 産 工 業 係
				川 島 重 男	兼 泉 一 郎	兼 名 幸 司	兼 橋 浦 芳 朗	大 木 栄	兼 布 施 勇	早 川 辰 雄	兼 広 瀬 順 一 郎	兼 大 木 一 男	川 野 吉 雄	林 新 一	兼 竹 内 康 男
椎 名 正 義	大 木 公 子 (光 中) 伊 藤 勝 代 (南 条 小) 大 木 の ぶ 子 (白 浜 小)	齊 藤 政 江 (日 吉 小) 草 葉 和 子 (東 陽 小)		村 越 す い (社 会 福 祉 主 事) (家 庭 奉 仕 員)	大 木 美 枝 子 (主 事 補) (家 庭 奉 仕 員)	島 田 典 子 (主 任 主 事)	小 川 直 子 (主 任 主 事)	伊 藤 久 代 (主 任 主 事)	實 川 俊 子 (主 任 主 事)	井 戸 貞 雄 (主 任 業 務 員)	伊 藤 常 義 (主 任 業 務 員)	塚 原 弘 美 (主 任 主 事)	川 島 敏 彦 (主 任 主 事)	市 原 成 一 (副 主 査)	實 川 吉 男 (主 任 主 事)
				向 後 喜 久 枝 (家 庭 奉 仕 員)	佐 久 間 真 一 (主 事 補)	伊 藤 美 智 代	伊 藤 文 子	志 村 恵 子	石 井 和 子	小 川 節 夫 (主 任 調 理 員)	大 木 清 久 (主 任 業 務 員)	山 崎 靖 (主 任 業 務 員)	加 瀬 秀 則	鈴 木 修 身 (主 任 主 事)	古 作 健 二 (副 主 査)
(派 遣)	校 内 用 務 等	し 尿 の 処 理 全 般	医 療 関 係 全 般	共 同 募 金 運 動・生 活 改 善・結 婚 式 等 の 実 施	心 配 ごと 相 談 所 の 開 設・善 意 銀 行・更 生 資 金 並 び に 重 度 身 障 者 及 び 老 人 居 室 改 善 資 金 の 貸 付・高 額 療 養 費 の 貸 付・老 人 福 祉 増 進 敬 老 行 事・低 所 得 家 庭 等 の 援 護 事 業・歳 末 た す け あ い・赤 い 羽 根	現 金 の 出 納 及 び 保 管・物 品 の 出 納 及 び 保 管・決 算 報 告・国 民 年 金 印 紙 及 び 県 入 証 紙・財 産 記 録 管 理・そ の 他 会 計	農 地・農 政・農 用 地 利 用 増 進 法 に 関 す る 事 項	議 会 及 び 選 挙 等	各 種 講 座 の 開 催・体 協・青 少 年 関 係 等	学 校 給 食 の 献 立・調 理 等	学 校 教 育・社 会 教 育・そ の 他 教 育 行 政	施 設 の 整 備・維 持 管 理・衛 生 保 持・衛 生 措 置 の 指 導 監 督・と 殺 又 は 解 体 の 禁 止 等 の 措 置・そ の 他 施 設 に 関 す る 事 項	食 肉 セ ン タ ー の 使 用 申 請 及 び 申 し 込 み・使 用 料 の 徴 収・と 殺 業 者 の 出 入 り・そ の 他 食 肉 セ ン タ ー に 関 す る 事 項	建 築・道 路・公 営 住 宅 に 関 す る 事 項	農 振 法・農 業 近 代 化・農 村 協 同 館・土 地 改 良・畜 産



# 児童・生徒

## 作品コーナー

三月十五日に、光中学校の卒業証書授与式が行われ、一九四人が思い出多い母校を巣立ちました。

今月の作品コーナーは、卒業を控えた三年生が将来について書いた作文をご紹介します。



越川りつ子

### こんな人になりたい

今の自分を、好きか嫌いかときかれたら、私は「キライです」と答えると思う。何かあるとすぐ悩んだり、自分を卑下したり、それに、自分が今何をしたらいいか、どんなことをしたいのか、熱中できるものがないからだ。毎日が昨日と何も変わらない、本当につまらない日々を送っているのが自分でもわかる。

そんな私があこがれている人は、「何か夢中になれるものを持っている人」と「人の気持ちをおもいやれる人」だ。「何か夢中になれる物をもっている人」



卒業証書授与式

にあこがれたのは、少し前話題になった、「チョモランマ」の影響がかなりある。初めのうちは、テレビをつけると映っていた映像を見るだけという感じで、ただ「すごいな」と思うだけのものだった。それが、ほんの二、三秒しか映っていなかった、ちょっととしたシーンに、本当に何か強くひかれたのだ。

そのシーンは雪でおおわれた急斜面を多くもくと、登っている一人の姿だった。言葉もなく、ただ頂上だけを見つめ、一心に進んでいく姿には、「自分の信じる道」というようなものが、しっかりとつづっていた。とても危ない、ひよつとしたら、自分の命をも落としかねない、そんな山に夢中になって、「山で死ぬるなら本望だよ。」そんなことがいえる男の人

### 何か夢中になれるものを持っている人 人の気持ちをおもいやれる人

それが、ほんの二、三秒しか映っていなかった、ちょっととしたシーンに、本当に何か強くひかれたのだ。そのシーンは雪でおおわれた急斜面を多くもくと、登っている一人の姿だった。言葉もなく、ただ頂上だけを見つめ、一心に進んでいく姿には、「自分の信じる道」というようなものが、しっかりとつづっていた。とても危ない、ひよつとしたら、自分の命をも落としかねない、そんな山に夢中になって、「山で死ぬるなら本望だよ。」そんなことがいえる男の人

たちが、とてもうらやましく思えるのと同時に、そんな人たちと、今の私の姿をくらべてみて、自分は一度でいいから、こんなふうに充実した時をすごせるのかと、不安を感じた。

何かに熱中できるっていうのは、勉強なんかよりもずっと必要で、むずかしいことだと思う。そして、それに一生懸命とりくむのは、人生の中で一番かがやける時なんじゃないだろうか。一生懸命っていうのが、かっこ悪いとか、はずかしいとかいわれるこの時代で、かがやいている自分に会えるっていうことは、とても素晴らしい。私だって一生懸命やるってことが、なぜかはずかしいと思うことがあるから。

それに、「人の気持ちを思いやれる人。」自分が幸せな時、悩んでいる時、どうしても周りのことまで考えられないことがある。そんな時でも、自分が幸せになつたその影で、不幸になってしまった人や、悩んでいるせいで、周りの人達におよぼす影響を考えていけたら、自分だけでなく、みんなも幸せになれると思う。

この二つが、人間にとって一番大切なことだと私はおもい、あこがれている。「失敗した時や、つらい時、ニコツと笑えるヤツになりたい。」ある人がこんなことをいった。確かにつらい時こそ、笑ってがんばらなくちゃいけない。苦しいとかつらいとか、表にだすのは、自分に負けることになるんだと思う。

けど、私はどうだろう。つらい時でも、笑ってがんばれるだろうか。そんな時きつとあきらめてしまふんじゃないだろうか。「つらい、苦しい、もうやめたい！」言葉に、顔に、態度にだして、いやなこととは全部表にだしてしまふと思う。私は、私自身から逃げだそうとするだろう。けれど、やっぱりそんな弱い人間にはなりたくない。今おかれている状況から、目をそらしてしまふような、何かをのりこえられないような、そんな人生はおくりたくない。いつでも、「自分が選んだ道」を進んでいけたら……。

もしかしたらこの先、どうしてもこのりこえられない壁にぶちあたって、その場から一歩も動けなくなる時があるかもしれない。そんな時、自分で自分をほげませるような、そんな人に私はなりたいと思う。

これからの私の課題は、「何か一つ、本当に夢中になれるものを探して、夢に向かってつらい時も、悲しい時も、苦ししいのは表にださず、笑って自分に『ファイトッ！』っていえる人になろう」にきめる。とっても、大変でむずかしい課題だと思う。けれど、何年後、何十年後にか、そんな自分にあえるように、今から少しずつ自分をみがいていきたい。そう考えている。





# 将来の夢



関口綾子

「あなたの将来の夢は何ですか？」

こう聞かれたとき、あなたははっきりとした返事、できますか。今の私はきつとできないだろうと思います。今の自分が、十年後どうなっているのかなんて考へつきません。考えようとした事もあまりありませんでした。でも、現在、中学生というある意味での節目にきて、自分の将来について真剣に考えてみようと思いました。

小さいころはいろいろな人にあこがれていました。保育さんや花屋さん、看護婦さんもありました。もともととたくさんあつたように思います。その時々々の周囲の影響を受けていて、でも真剣に考えた事もほとんどなかったと思います。今、私は将来の希望というものがはっきりとはありません。ただ、平凡でもいいから幸せに生活していきたいと思っています。ごくあたりまえの一生で終わってしまふのかもしれない。

そんな私に、ほんの小さな夢があります。ほんとうに少しだけの夢。『いつか



して暮らしてみたいと思います。ほんの、一

外国で暮らせたら：『そう思います。中学へきて、初めて学習した英語。特別に塾へも通って勉強しています。とびぬけてよくなる訳ではないけれど、得意な科目です。アメリカの絵本やテレビ番組に興味をもって見るようになりました。英語の学習を進めていくと、外国の人たちの生活が少しずつ見えてきます。それが楽しいと感じられるのです。日本人とちがった考え方を、全く知らない人たちが、知らない国々。見てみたい、

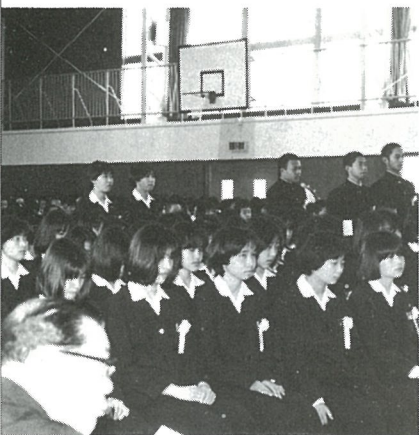
年でも二年でもいいのです。自分の力で叶えてみたいのです。だから英語の勉強をもっともつとして英語を話せるようになりたいと思うし、もつともつと外国のいろいろな事を知りたいとも思います。外国で暮らす、これは、十分可能な夢であると思います。これからの時代ならば、だれでもいくらでもできる事でしょう。もしかすると、願わなくてもそうならざるを得ないかもしれません。

かと言って、私の将来つきたい職業が、英語を使うスチュワーデスとか通訳である、という訳でもありません。まだ、自分でやりたい仕事を見つけられていません。すでに、家を出て働いている姉に相談してみると、

「今から決めることはないんじゃない。これから何があるかわからないのだから、決められるわけもないもの。ただ、夢は見てもいいと思うよ。どんな夢見てもいいと思う。やっぱり夢は大きく持ちたいよね。」

そう言っはげましてくれました。やっぱり、大きな夢をもつて生きてゆけば、その夢に近づくために自分自身でがんばれるから、その人は輝いて生きてゆけるのではないのでしょうか。私もそんな生き方をしたいと思えます。平凡で平和な生活の中にも、夢があつていつもその夢のために生きてゆく。素敵だと思えます。

そんな生き方ができたら素晴らしいと思えます。私の未来には何があるかなんてわからないけれど、いつも夢を見ていたいのです。そして今は、早く自分のやりたい仕事を見つけて、自分の進路を真剣に考えなければならぬと思つています。



期待と希望に胸はいっぱい

## ひかり歌壇

春浅き京人形の店ならぶ  
秋山 一泉 (野栄町)

梅散りて小さき紅の残り居り  
椎名 カツ (橋場)

曾孫膝に米寿の宴や梅日和  
布施 和代 (二又)

求ぬ髪ゆかしき人や梅日和  
伊藤 幸枝 (尾垂六区)

長旅の夫帰る日や春灯  
土屋 好 (虫生)

雨催い薄暮早めて春灯  
伊藤 定男 (尾垂五区)

物の化の間を貫ぬく猫の恋  
大木静波子 (篠本二区)

強かにやせて汚れて恋の猫  
越川せつ子 (篠本三区)

春嵐破船のむくろ砂を積む  
鈴木 都根 (橋場)

春嵐疑惑の核の衣剥ぐや  
椎名しげる (橋場)



シリーズ 60

我が家の家庭教育

台 鈴木とみ子

毎日子供と一緒にテレビを見ながら、楽しんでいるマンガ大好き人間です。特にドラえもんは、そばにいてくれたらどんなにいいだろうと思うことしばしばです。

小学四年と二年、元気いっぱいの子二人と、私達夫婦の四大家族、私は、すこしでしゃばりな母親です。けん

かのは特にそうです。それぞれの言い分を聞けば、どちらも「ぼくは、間違っていない」と言いはります。けんか両成敗、二人いっしょに謝らせます。

今、

気にな  
ること  
は、後

子供つて  
ほんとにいいなあ

う」と  
子供達  
「どう  
したら

片付けです。兄弟そろってや  
りません。つついっい大声張  
り上げてやらせます。そんなこ  
とのくり返し、私自身面倒な  
ことは好きでないのです。やり  
たくない気持ちもわかるのです。

片付けるようになると思う」  
と私、しばらく考えてから、  
「片付けなかったら、お尻た  
たいでもいいよ」と子供達。  
「何回にしようか」「一回で  
いい」「三回」「五回」と言っ

から、「お母さん、おもいっ  
きりたたくの？」と、こわご

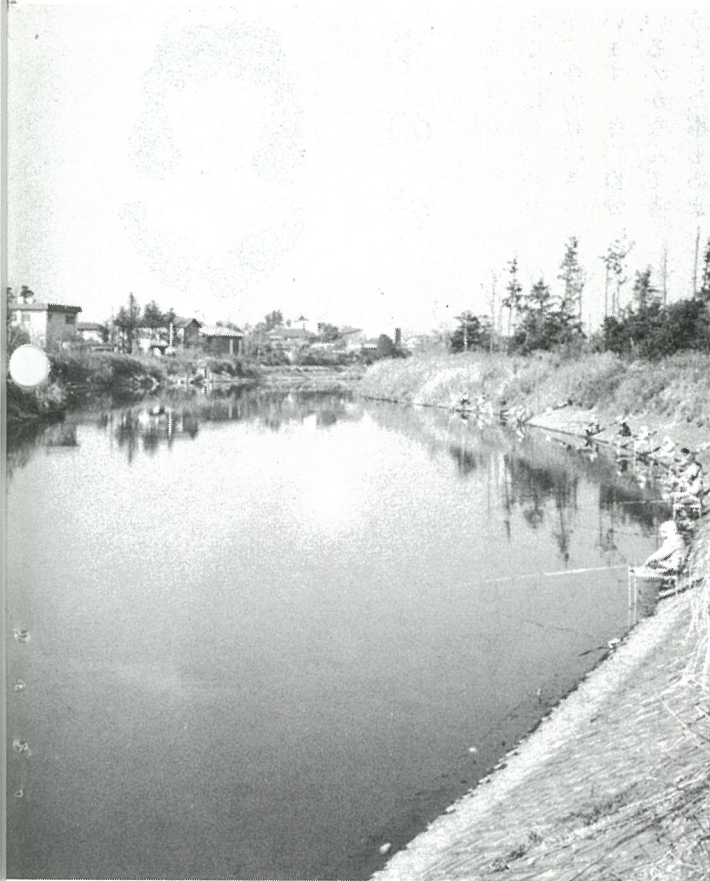


わ聞くので、「そうだよ、思  
いっきり」と、ちよっぴり大  
声で言うと、「いたいだろう

な、三回ね、三回でいい」と  
言うのです。でも、五回お尻  
をたたくことで話はまとまり  
ました。これから家の中がど  
うなるか楽しみです。

日曜日の三時に、めったに  
しません、お好み焼きをす  
ることがあります。子供達は  
「やったあ」と言っ喜びま  
す。その声があまりにもいい  
ので、つついっ私も嬉しくな  
り、料理する手はずみです。  
友達みんなで、先を争うよう  
においしいと言っ食べてく  
れます。子供ってほんとうに  
いいなあと思います。

ひかりまちの  
風土記 15



栗山川

横芝町との境界となる栗山  
川は、佐原市権現前に源を発  
し、横芝町立会から太平洋に  
注ぐ流路延長三八・八釐の二  
級河川です。

栗山川は、その大部分を両  
総用水路として流域の農業発  
展に役立っています。昔はき  
れいだった栗山川もだんだん  
汚染され、近年では深刻化し  
てきました。当町をはじめ流

域の各市町は汚染防止対策に  
力を入れ、川の浄化に努めた  
結果、最近では、放流した鮭  
が回帰するまでになりました。

栗山川に

ゴミを捨てる手

拾う手に

(光中 野本京子さん)

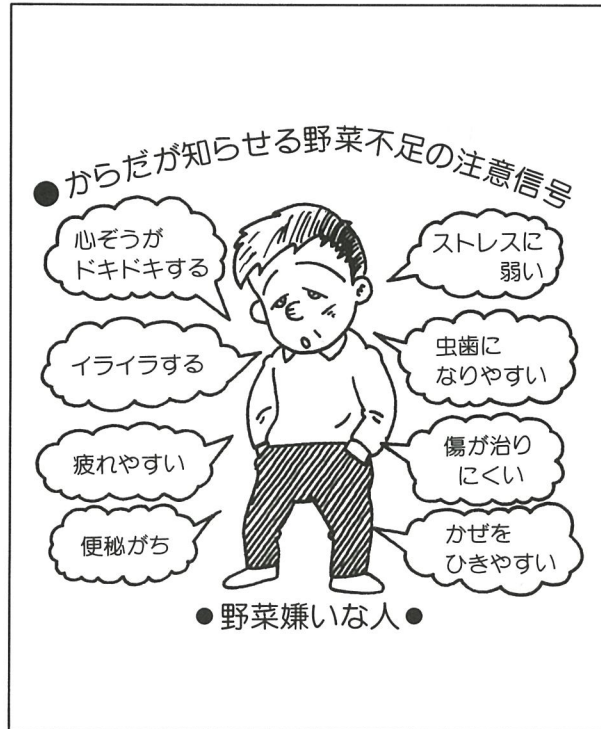
みんなで川をきれいにしま  
しょう。



# 保健婦メモ

## 野菜はともだち

いま、野菜が健康のシンボルとして、世の中で注目され、脚光を浴びています。しかし、なかには、野菜が万能薬であるかのように、野菜だけ食べ



れば健康でいられるという間違った風潮もあるようです。野菜、特に緑黄色野菜はガンをはじめ、多くの成人病予防効果があるとはいっても、それはあくまで栄養のバランスのとれた食生活を送ったうえのことです。

成人病予防のための食生活を考えるうえで、野菜がどんな役割を果たすかに焦点をあててみました。

### 食生活を改善し野菜大好き人間に

肉食中心で野菜が不足しがちな欧米型食生活を続けると、エネルギーのとりすぎや栄養素摂取の偏りなどが原因で、ガンや心臓病などの成人病を招きやすいといわれています。

## 検察審査会

子供が交通事故で大ケガをした。でも、車を運転していた人は裁判にもかけられずにいる。おかしい。そんな疑問に検察審査会は答えます。国民の中からくじで選ばれた十一人の検察審査員が、住民の目で、検察官が起訴しなかつ

たことが正しかったかどうかを審査します。

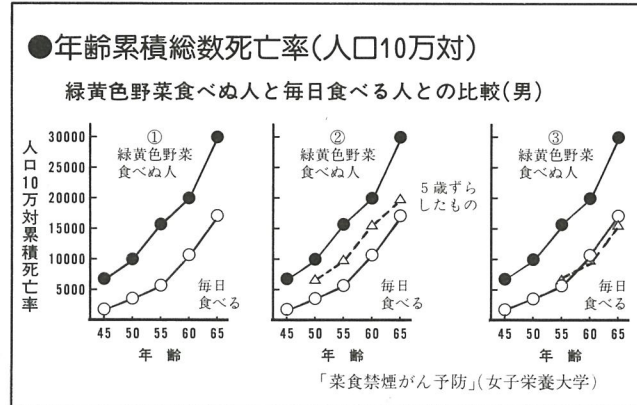
検察審査会は、選挙権を有する国民の中から選ばれた十

不起訴だとあきらめていませんか

もう一度調べ直してもらえぬ道がある

一人の検察審査員で構成され、検察官のした不起訴処分が正しかったかどうかを審査する

場合のほか、証拠があつても、いろいろな事情を考慮して容疑者を処罰する必要がな



成人病の予防にはバランスのとれた食生活を送ることが大切です。それには、六つの食品群の中から、一日30食品、そのうち野菜は300g食べるこ

いと考える場合には、事件を起訴しないことができます。

しかし、たくさん事件の中には起訴すべき事件を不起訴にするということもありません。

検察審査会は、そういう場合のために設けられ、検察官の不起訴処分の当否について、一般市民の健全な常識を反映させているのです。

とがすすめられています。

### 緑黄色野菜は一日100gを目標

ほうれん草、かぼちゃ、にんじんなど、中まで色のついた緑黄色野菜はくせがあり、火を通さなければならぬので、つい敬遠しがちです。

でも、緑黄色野菜には、カロチンやビタミンC、食物繊維が豊富で、高い成人病予防効果があります。毎日緑黄色野菜を食べる人は、食べない人より死亡危険度が低く、寿命が十歳は延びることがわかっています。バランスのとれた食生活のなかで、一日100gは緑黄色野菜を食べるように心がけましょう。

―野菜はともだちから―

検察審査会は、全国の主な裁判所の中にあります。審査申し立ての手続は簡単で、費用は一切かかりません。また、申立人の秘密は固く守られます。

お問い合わせは、

千葉地方裁判所八日市場支部内、八日市場検察審査会

☎1300へ



# 青少年海外視察研修生募集

町では、広く国際感覚を備えた青少年の養成を行うため海外視察研修生を募集しています。

## 〔青少年海外視察研修〕

主催 光町

期日 7月28日～8月1日

内容 バンコク農業視察とシンガポール工業視察

人員 男女各5人

資格 15歳から24歳までの

光町に住民登録のある者。

費用 旅行経費(交通費、宿泊費)約二万円が個人負担です。

人員 千葉県教育委員会

申込方法 町民会館備え付け申請書による。

申込期限 4月20日(木)

期日 7月25日～8月4日

## 〔青少年指導者洋上研修〕

人員 青少年団体リーダー180名

内容 洋上研修・上海や杭州で中国青年と交流他

費用 約三万円が個人負担。

申込方法 町民会館備え付け申請書による。

申込期限 4月20日(木)

## 第二十八回 町内野球大会 参加チーム募集

申し込み方法は、町民会館に

申し込み書は、町民会館に

用意してありますので、必要事項を記入して四月十三日までに町民会館に提出してください。

なお、総会、審判講習会、グラウンド整備は、四月十六日(日)に行います。

お問い合わせは、光町軟式野球連盟事務局(町民会館内)

お問い合わせは、光町軟式

お問い合わせは、光町軟式

お問い合わせは、光町軟式

お問い合わせは、光町軟式

お問い合わせは、光町軟式

## 事業主の皆さんお済みですか

### 労働保険料の申告と納付

労働保険(労災保険・雇用保険)の平成元年度の概算保険料と昭和六十三年年度の確定保険料の申告・納付は五月十五日までです。

労働保険料は、年度当初に概算で申告・納付し、翌年度の当初に確定申告のうえ精算することとされています。この手続きが遅れますと、

政府が保険料の額を決定することになるほか、追徴金が課せられることがあります。期限内に必ず申告されるようお願いいたします。

申告・納付手続き等についてのお問い合わせは、千葉労働基準局 ☎0472-5211、県庁雇用保険課 ☎0472-2775へ

## 技能検定を実施します



## ゴルフ大会

期日 5月14日(日)

9時から

会場 町営野球場

お申し込みは

町民会館 ☎0472-1358

技能検定は、技能労働者の技能と地位の向上を図ることを目的とした国家検定制度で、合格すると技能士となります。検定職種 園芸装飾、造園、機械加工、仕上げ、電気機器組立て、建設機械整備、とび、左官、内装仕上げ施工、化学分析、塗装、写真、フラワー装飾、産業洗浄など四十二職種

受検の受付期間 四月三日から四月十七日まで

受付場所、受検手数料など詳しいことは、千葉県職業能力開発協会 ☎0472-241610にお問い合わせください。

◎お詫び

3月号の公民館学習講座参加者募集の中で、書道教室の開講予定毎月土曜日午後1:30を日曜日午後1:30と訂正しお詫びします



# 四月一日から

## 水道料金が変わりました

水道料金に消費税がかかります

四月一日から、水道事業に

も消費税法が適用されること

になりました。このため、水

道企業団では表①のように消

費税を上乘せした新料金に改

定しました。皆さんのご理解

ご協力をお願いします。

経過措置

今回の料金改定では、消費

税法が適用される、四月一日

以前から継続して使用してい

る方については、

①一般家庭 二カ月検針で、

四月一日から五月末日までに

行う一回目の検針分の水道料

金については、旧料金で計算

します。

②事業所等 一カ月検針で、

四月一日から四月末日までに

行う第一回目の検針分の水道

料金については、旧料金で計

算します。

表① 水道料金改定表

	改定前	改定後
基本料金	1カ月10立方メートルまで 1,750円	1カ月10立方メートルまで 1,800円
超過料金	10立方メートルを超える1立方メートル当り 175円	10立方メートルを超える1立方メートル当り 180円

# ＝県民の日＝ 親子ふれあい バスツアー 参加者募集

六月十五日は県民の日です。

県民の日にちなみ今年も「親

子ふれあいバスツアー」が実

施されます。参加を希望され

る方は左記により申し込みを

してください。

期日 六月十五日

行き先 千葉市動物公園、千

葉県立中央博物館、千葉市都

市モノレール体験乗車

募集人員 一八〇人（多数の

場合は抽選）

費用 無料（昼食持参）

申し込み方法 往復ハガキに

応募者全員の住所氏名、年齢、

性別、電話番号を記入し、五

月二十日までに〒289-25旭市

二の一九九七-一 海匠支庁

総務課へ申し込んでください。

その他 くわしいことは、役

場企画財政課企画係 ☎12

11内線124へお問い合わせ

してください。

## ◎保健衛生行事

月	日	行事名	対象	時間	場所
4	28	乳児健診	S 63・12月 H元2月生	13時30分	保健センター
5	1	健康相談	S 63・8月 10月生	14時	保健センター
9	1	母親学級	妊婦	13時30分	保健センター

## ◎4月予防接種

月	日	接種名	場所	時間
4	5	ポリオ生ワクチン	保健センター	14時～15時
12	5	ツベルクリン	南条小学校	14時
13	5	三種混合	保健センター	14時～15時
14	5	BCG	南条小学校	14時
18	5	ツベルクリン	東陽小学校	14時
19	5	ツベルクリン	光中学校	14時
20	5	BCG	東陽小学校	14時
21	5	BCG	光中学校	14時
25	5	ツベルクリン	白浜小学校	14時
27	5	BCG	白浜小学校	14時

## おくやみ申し上げます

三月十五日現在受付（順不同・敬称略）

行政区 月日 氏名 年齢

原 方 2/19 鈴木洋子 45歳

橋 場 2/22 椎名隆 83歳

橋 本 区 2/28 秋山ほぎ 89歳

橋 場 3/1 伊藤さだ 86歳

尾垂六区 3/2 伊藤すい 81歳

宝 米 3/3 鈴木清 79歳

宝 米 3/11 小川内匠 62歳



# 防火ポスター展

大木ゆう子さん(日吉小五年)が最優秀賞  
鈴木 扶美さん(光中二年)

八日市場市外三町消防組合 鈴木扶美さんが中学校の部で  
が春季火災予防運動行事の一環として行った、管内(光町・野栄町・八日市場市・横芝町)小・中学校児童、生徒による防火ポスター展に、当町からも多くの作品が出品され、日吉小五年生の大木ゆう子さんが小学校の部で、光中二年の



鈴木扶美さんの作品



大木ゆう子さんの作品

た。(総出品数・小学校の部 836点、中学校の部 406点。)なお、当町から出品された入賞作品は、二月二十八日から三月七日まで、町民会館ロビーに展示され、火災予防運動に役かいました。

## わが家のフリンス・フリンセス



実川聖子ちゃん 昭和58年7月17日生まれ  
実川美邦くん 昭和60年10月15日生まれ  
辻 実川和彦さん 二女・長男

聖子ちゃんと美邦くんは、元気いっぱい姉弟で、いつも一緒に砂遊びやブロック遊びをしています。

二人には浩子ちゃんという今年2年生になるお姉ちゃんがいる、三人はとっても仲良しです。

二色ゼリー  
手軽にできる子どものおやつです。誕生パーティーなどにどうぞ



篠本三区 齊藤富美枝さん  
栄養改善協議会副会長



材料	分量
牛乳	四〇〇cc
砂糖	大さじ三
ゼラチン	四袋
水	大さじ八
イチゴゼリー	一三〇g
(市販のもの)	
熱湯	五〇〇cc

### 作り方

- ①ゼラチンに水を加え、ふやかしておく。
- ②牛乳をあたため、砂糖とゼラチンを入れ、四五回しゃもじで、かき混ぜ、火を止め形に流す。
- ③イチゴゼリーは、熱湯に入ればかき混ぜて溶かします。
- ④②が八分どおり固まったら、上から③を流す。
- ⑤④を器の中心に盛り、好みにフルーツを飾る。

## 町の人口・世帯数

〈3月1日現在〉

総人口	11,976人 (+21)
男	5,876人 (+9)
女	6,100人 (+12)
世帯数	3,014人 (+2)

各種届出は、すみやかに  
お願いします。

## 今はじまる 愛の旅立ち

あたたかな愛につつまれた  
幸せの道をクリエイトする  
あなたの町民会館



ご婚礼予約受付中

☎84-1358