

ひかり

町の人口・世帯数

<3月1日現在>

| | | |
|-----|---|------------|
| 人口 | 男 | 5,864(+2) |
| | 女 | 6,051(-3) |
| | 計 | 11,915(-1) |
| 世帯数 | | 2,992(±0) |

()内は前月との比較

毎月5日発行・発行編集/光町役場総務課広報防災係・〒289-17 光町宮川11、902 TEL 0479-84-1211(代) 有線214-01

ちよつととまって
みぎ、ひだり...



No. 257

63年

4 月号

3月11日 中央保育園

幼稚園のベコちゃんクラブから

みんなの力で

活力ある調和のとれた町づくり

四つの基本政策を策定



町長 齊藤 譲

昭和六十二年度は、町民のみなさんのご協力により、町行政は極めて順調に事業の推進が図れ、各般に渡り所期の目的を達成し得たものと確信しております。

本六十三年度は、国内景気も上向きの傾向にあり国家予算、地方財政計画いずれも対前年度比四・八パーセント増、同六・

本政策の中心施策は、篠本用地の開発と幹線道路網の整備です。(篠本町有地利用計画図添付) 篠本用地については、六十三年度からいよいよ造成に着手し、約半分の五・七ヘクタールを運動公園に、残り五・四ヘクタールを工場誘致に向けて工場用地として同時開発をするため、最重点施策とし財源を配し、一日も早く雇用の場の確保、産業の活性化を進めるところです。

道路網の整備については、国道と鉄道を横断する農免道路(母子桑郷間)と海岸道路は本年

三パーセント増と過去数年間の厳しい圧縮財政運営からの脱却が読みとれるものとなっております。従って当町もこれらの方向にそいながら、当町のおかれた状況、課題、住民の意向を十分踏まえつつ、二十一世紀を展望した町づくりを目指し、次の四項目を基本とし、一般会計二十五億六千七百万円、前年度比二十一・四パーセント増の大型予算を編成したところであります。

昭和六十三年度もすでに執行段階に入っていますが、今後更に限られた財源の効率的運用を図り行政水準の向上に努力してまいります。

活力ある産業の基盤づくり

度で予定どおり完成する他、自転車歩行者道、道路舗装工事等に積極的に財源を配し、日常生活及び産業活動の基盤づくりを進めるものです。

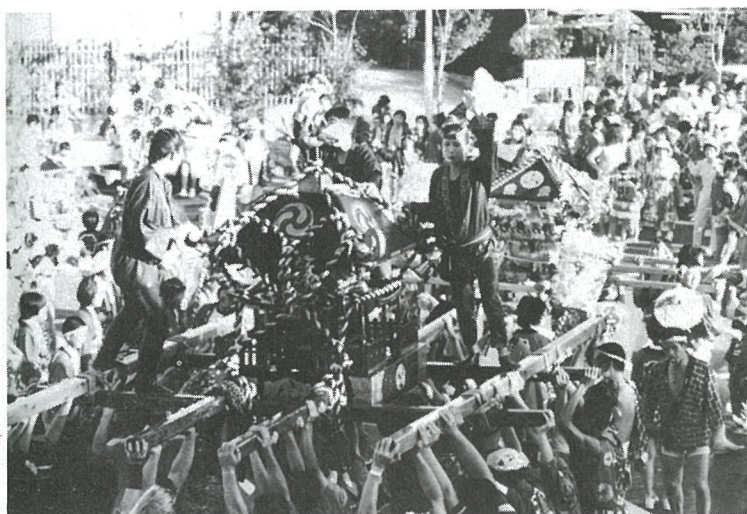
農業振興策については、新たに新農業構造改善事業を導入し、入ライスセンターの建設、農協とタイアップしての堆肥センター設立、水田農業確立対策に関連した転換水田整備、客土、排水整備等に対する補助制度の拡充強化を図り、生産基盤の整備を図るものです。

教育の充実と人材養成

教育の振興については、町政の根幹政策とし積極的な施策が展開され、特に施設整備については、大幅な改善が進んでおりますが、ひき続き光中体育館の全面改修、小学校駐車場整備と併せて教育内容充実のためのソフットの経費とし光中生徒指導研究経費、教職員研修経費等、き

め細かい予算を配し、教育現場の活発な活動を期待するものです。 将来の地域、町づくりに最も必要なのは優秀な人材の確保です。教育内容の充実を図ると共に未来を担う青少年の養成対策として町単独で海外派遣制度を発足させたところであります。

住民参加によるふる里づくり



町づくりを進める原動力は住民であります。今進めているふる里まつり・産業文化祭、婦人フォーラム、各種スポーツ大会等は、住民参加の第一歩であります。この中から更に地域や町の将来をつくりだす英知を結集していくと共に、対話行政を形式的なものから実質的なものへと発展させつつ、住民の参加意識の高揚に努めていきます。

63年度予算成立

| | |
|------------|------------|
| 一般会計 | 25億6,700万円 |
| 国民健康保険特別会計 | 6億9,400万円 |
| 老人保健特別会計 | 4億4,193万円 |
| 食肉センター特別会計 | 2億1,810万円 |
| 有線放送特別会計 | 2,927万円 |

主な事業 単位：万円

| 事業名 | 総事業費 | 説明 |
|---------------|--------|--|
| 町有地開発事業 | 18,051 | 運動公園造成工事及び設計監理(5.7ha) 工場用地造成工事及び設計監理(5.4ha) |
| 道路整備事業 | 31,577 | 海岸道路整備事業(白磯～旧光荘) 350m 自転車歩行者道整備事業(篠原) 1,200m 舗装工事(2路線 桑郷、長塚～辻) 1,330m 改良工事(2路線 白磯、関) 788m 直営舗装工事(町内一円) 維持工事(1路線 虫生) |
| 農免道路整備事業 | 10,339 | 道路用地買収事業 橋梁工事等県委託 |
| 消防施設整備事業 | 10,160 | 防災行政無線戸別受信機設置工事 ポンプ自動車(1台) 積載車(2台) 防火水槽有蓋工事(4箇所) |
| 農業振興事業 | 8,309 | 水田農業確立対策事業 新農業構造改善事業(ライスセンター 堆肥舎) 排水事業補助金 農業近代化施設整備事業(コンバイン3台、乾燥機1台) |
| 学校施設整備事業 | 6,261 | 中学校体育館改修工事 各小中学校児童、生徒用図書及び教育備品購入 南条、白浜小駐車場整備事業 |
| 健康管理事業 | 1,728 | 各種検診、一般健康診査 健康づくりモデル地区設置事業 |
| 老人福祉事業 | 866 | ディサービス事業 ねたきり老人福祉手当及び重度痴呆性老人福祉手当 老人クラブ運営費補助金 |
| 生活雑排水対策事業 | 989 | 生活雑排水路整備事業(6集落) 簡易浄化槽設置事業(2集落) 90台 |
| 姉妹町提携20周年記念事業 | 241 | バスツアー、ゲートボール、ソフトボール、少年少女交流会 ふるさと製品の交換会 |

健康と福祉の推進

長寿社会であれば一層のこと健康が大切です。

常に健康をチェックする各種保健活動、検診事業の充実強化を図る一方、東陽病院については経営も大幅に改善されつつあり、施設整備計画の策定を急いでいるところです。

また、福祉事業については、

今年度新たにねたきり老人対策としてディサービス事業の実施

を図り家庭介護の緩和を図る一方、各種福祉施策については、社会福祉協議会とタイアップして住民生活向上のため活発な活動を進めていきます。

家庭雑排水対策については昨年を大幅に上回る財源を配し、

排水路及び浄化槽の設置を進めております。

その他、防災行政無線戸別受信機についても八五パーセントを上回る加入申し込みにより、六十四年当初から正式運用となるよう準備が進んでおり、安心できる快適な生活環境づくりを進めていくところです。



整備された家庭用雑排水路と浄化槽

歳入

総額で21.4パーセントの伸び

自主財源は34.4パーセント

国家予算、地方財政計画から推察するとその財源確保にかなりの困難が予想されるところですが、歳入の主体をなす町税については税率構造の見直し、基礎控除の引き上げ等を考慮して積極的に計上したところであり、その他地方交付税を始めとする各財源については、現段階で見込める可能な限りを計上し、又今年度新たに利子割交付金が増えられたところと見えます。

産税、電気税、たばこ消費税、軽自動車税などがあり、この中で個人町民税、二億一千九十四万円が主なもので、前年度に比べ五・一パーセントの増加となっております。

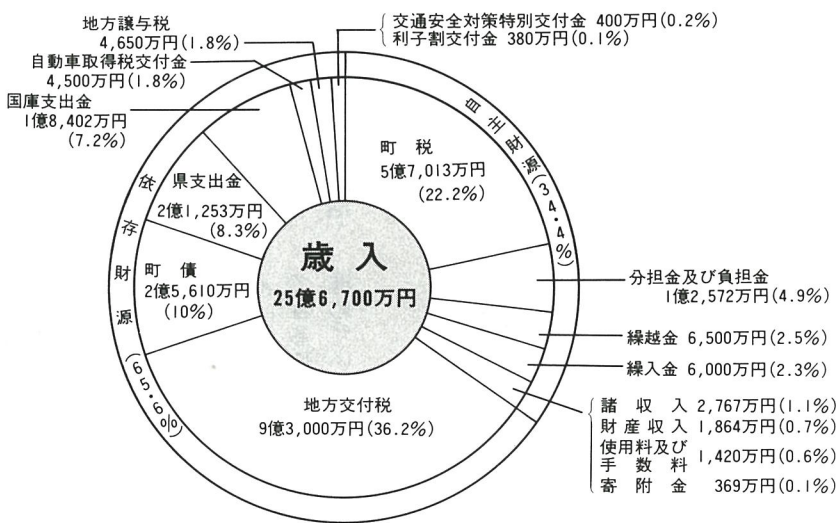
自主財源としては、分担金及び負担金（特定の事業に要する費用を受益者が負担するもので、防災行線無線戸別受信機分担金、保育料や給食費等）や、使用料及び手数料（町営住宅使用料及び諸証明等の手数料）財産収入、寄附金、繰入金等があります。次に依存財源では、地方交付税（財源不足を補うため国から交付されるもの）九億三千万円で全体の三六・二パーセントと多く、町の行財政運営に大きな

町の収入には自主財源（町が自主的に徴収できる税等）と依存財源（国や県等から町へ交付されたり割り当てられたりするもの）の二つからなっており、自主財源が多い方が良好とされていますが、光町の場合、自主財源は三四・四パーセントとなつています。

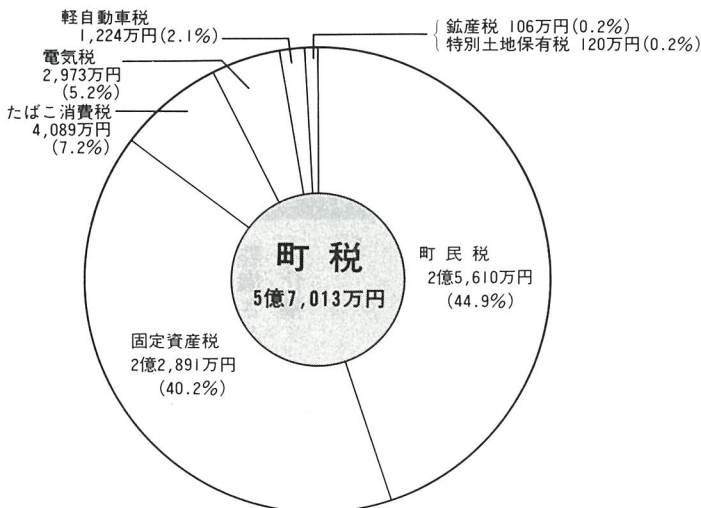
まず、自主財源の最も多いのが町税で、町の収入の二二・二パーセントを占めています。これは前年度に比べて五・七パーセントの伸率です。

町税の中には町民税、固定資

一般会計

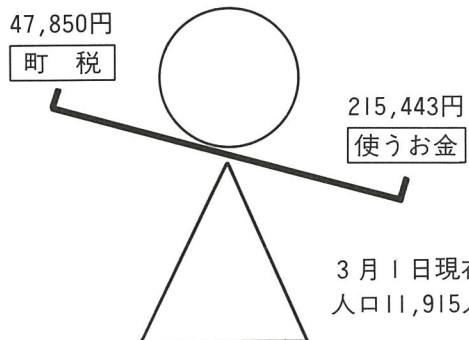


町税の内訳



ご存じですか
町民一人あたりの
負担額と使う額

役割を果たしています。この他、国や県から交付される国、県支出金、地方譲与税、自動車取得税交付金、交通安全対策特別交付金等があげられます。



歳出

議会費

議会議員の報酬や手当、職員の人件費及び議会広報の発行事務費に使われます。

総務費

町の全体的な管理運営にかかる経費や事務費に使われます。その他、今年度から開発の始まる運動公園の建設及び工場用地造成事業、各青年館等の集会施設へピンク電話の設置、松田町との姉妹町提携二十周年を記念して行なわれる各種事業補助金やひかり広報の発行、交通安全対策、選挙、統計調査事業、納税組合補助金等です。

民生費

町のみなさんの安定した生活の確保を図るために、社会福祉、児童福祉、生活保護関係事業に使われる経費で、具体的には、デイサービス事業、社会福祉協議会補助金、ホームヘルパー事業、保育所運営費補助金、老人クラブ補助金、児童遊園整備事業、児童手当、母子福祉、国民年金事業等に使われます。

衛生費

町のみなさんが健康で衛生的な生活環境を保持するために使われます。主なものは、東陽病院組合負担金、集落ぐるみ健康づくり運動事業、各種予防接種及び検診、生活雑排水整備事業、ゴミステーション整備事業、環境衛生組合負担金、東総衛生組合負担金、八匠水道企業団負担金に使われます。

農林水産業費

当町の基幹産業である農業の振興に使われる経費で、昭和六十年から継続して実施している農免道路事業、新たに行なわれる新農業構造改善事業のライスセンター、堆肥舎建設事業、水田農業確立対策事業、土地改良事業、農業近代化施設整備事業、農道舗装事業、林業振興、水産業振興等が主なものです。

商工費

町内の商工業や観光の振興を図るために使われるもので、主なものは商工業振興補助金、雇用管理協議会補助金、中小企業振興資金利子補給事業、海水浴場安全対策事業、観光農園育成事業、町民票制度事業補助金等です。

土木費

住民生活の基盤となる道路整備等に支出される経費で、六十二年度から始まった自転車歩行者道設置工事、舗装工事、直営舗装による集落内舗装工事、六十三年度で総て完成する海岸道路整備事業、町営住宅整備事業等に使われます。



完成間近い農免道路

消防費

地域防災の強化、充実を図るための経費で、防災行政無線(戸別受信機)設置事業、消防組合負担金、団員報酬、各部施設整備費、消防ポンプ購入事業、防火水槽有蓋工事等に使われます。

教育費

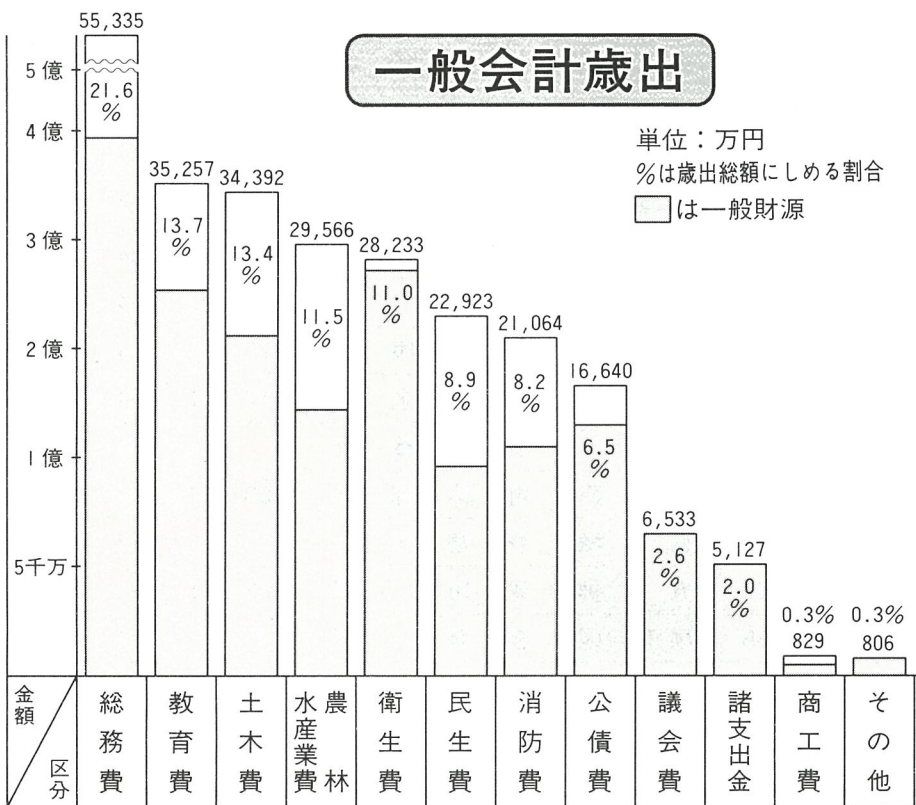
教育委員会を中心に、児童・生徒の健全育成と社会教育、文化の充実を図るために使われる

経費です。前記については光中体育館の全面改修工事、白浜、南条小学校の駐車場整備、児童生徒の図書及び教育備品の購入また、後記については町民会館における各種講座の開催、ふるさとまつり、文化祭、婦人フォーラム、青少年の豊かな人格と国際感覚を具えた人材養成のための海外派遣、ジョギングコース施設整備等です。その他、給食センター関係事業

業に使われます。町が国、県などから借り入れた町債の償還に支出される経費で、六十二年度末現在高は一三億五千七三万円であり、この内約半分が地方交付税や補助金等で支払われるため、町の財政を圧迫することなく償還ができません。

公債費

一般会計歳出



特別会計

国民健康保険特別会計

六億九千四〇〇万円

予算の総額は六億九千四〇〇万円です。前年度当初と比較して五・五パーセント、四千六〇万円の減額です。この主な要因は、受診率の低下と入院医療費が大幅に減少したことにより、歳出の主体をなす保険給付費の大幅な減額となった事で六十三年度の国保財政の見通しについては好転が予想されることから、税については据えおくこととし、国や県の動向に留意しながら編成したところです。

歳出

歳出の主体をなす経費は、療養給付費、高額療養費、老人保健医療費拠出金として町のみなさんの医療費に使われます。その他、人間ドック補助金、納税貯蓄組合補助金、国保事業運営経費等に支出されます。

老人保健特別会計

四億四千一九三万円

予算総額は、四億四千一九三万円で、前年度当初と比較して一九・五パーセント、七千二一七万円の増加です。この会計については、医療費の動向に配慮して編成したところであり、歳入の主な内訳は、支払基金交付金、国、県支出金、繰入金です。

歳出

主に、七十歳以上の方の医療給付費及び審査支払手数料として支出されます。

食肉センター特別会計

二億一千八一〇万円

予算総額は、二億一千八一〇万円で、前年度当初と比較して四・三パーセント、九九〇万円の減額です。

この会計については、健全な企業経営が行なえるよう配慮して編成したところであり、歳入の内訳は豚一八万頭、牛四千六〇〇頭を見込んだセンター使用料及び冷蔵庫、ボイル使用料と前年度繰越金等です。

歳出

施設の老朽化に対処するために行なう施設整備事業が歳出の主体となっており本館、冷蔵庫等の屋根防水工事、内蔵処理室改修工事や、汚泥処理用タンクプカールの購入などが主なものです。なお、使用料の収益金から四千万円が一般会計に繰り入れられ、町の貴重な財源として使われます。

有線放送特別会計

二千九二七万円

予算総額は、二千九二七万円で、前年度当初と比較して〇・三パーセント、八万円の減額です。

この会計については、十二月で有線放送業務が終了するため、必要最少限の予算計上をしました。歳入の内訳は事業収入、繰入金、一般加入者一千八〇一件を見込んだ使用料などです。

歳出

有線放送運営経費や各種障害修理、施設の撤去、工事費、放送業務終了に伴う記念事業等に支出されます。

行政委員の方がたは、町からみなさんへ、そしてみなさんから町へのパイプ役です。よろしくお願ひします。

昭和63年度 行政委員名簿

| 行政区 | 氏名 | 有線 | 電話 | 行政区 | 氏名 | 有線 | 電話 |
|------|-------|--------|---------|------|------|--------|---------|
| 篠本一区 | 行方春夫 | 222~03 | 85-0297 | 宮内 | 鈴木勝 | 347~06 | 84-1506 |
| 篠本二区 | 大木辰五郎 | 227~03 | 85-0805 | 古屋 | 越川和典 | | 84-1076 |
| 篠本三区 | 土屋義雄 | 234~01 | 85-0286 | 橋場 | 椎名英夫 | 320~06 | 84-2116 |
| 新井 | 萩原立夫 | 255~05 | 85-0423 | 桑郷 | 伊藤勝英 | 313~06 | 84-2083 |
| 宝米 | 土屋真郎 | 243~08 | 85-0340 | 西高野 | 土屋清 | 310~05 | 84-1897 |
| 二又 | 山本寿 | 261~08 | 85-0555 | 入 | 日置一 | 361~07 | 84-1002 |
| 小川台 | 林云雄 | 268~08 | 85-1081 | 篠原 | 押尾光 | 370~02 | 84-2190 |
| 台 | 山崎文武 | 274~03 | 85-0859 | 原方 | 加瀬康文 | 377~06 | 84-0922 |
| 傍示戸 | 大木四郎 | | 85-1265 | 谷中 | 伊藤金秋 | 357~01 | 84-1728 |
| 富下 | 伊藤栄 | 280~05 | 85-0752 | 辻 | 実川藤吉 | | 84-0280 |
| 虫生 | 深田正一 | | 85-0486 | 木戸 | 畔蒜邦夫 | 520~07 | 84-0034 |
| 小田部 | 伊藤一 | 286~08 | 85-1018 | 長塚 | 秋葉正行 | | 84-0411 |
| 町営団地 | 日色智夫 | | 85-0167 | 五之神 | 疋田寛 | 395~11 | 84-0150 |
| 母子 | 藤本烹 | | 85-1058 | 尾垂五区 | 伊藤亘 | | 84-2344 |
| 芝崎 | 飯島武 | 291~06 | 85-1174 | 尾垂六区 | 伊藤文夫 | | 84-2224 |
| 作間内 | 向後保太郎 | 365~07 | 84-1734 | 白磯 | 鷯ノ澤勇 | | 84-0565 |
| 県営住宅 | 中村和子 | | 84-2316 | 関 | 小川政明 | 531~13 | 84-1316 |

光町消防団 竿頭綬を受賞

かんとうじゅ

三月十九日に県文化会館で行なわれた千葉県消防大会で、光町消防団が消防庁長官表彰竿頭綬を受賞、また、消防活動に特に功労のあつた次の方がたがそれぞれ表彰されました。

知事特別功労章
石川 實団長

日本消防協会功労章
実川藤吉副団長

同協会精績章
大木啓司副団長

県消防協会功績章
川島信一本部付部長

なお、光町消防団が受賞した竿頭綬表彰とは、防火思想の普及、



株式会社 畔蒜工務店

紺綬褒章を受賞

(平山教育長から褒章の伝達を受ける畔蒜氏)

株式会社畔蒜工務店代表取締役 畔蒜義衛氏に紺綬褒章が贈られました。

同社は、町へ、昭和五十六年から現在までの間に総額五千万円に昇る多額の浄財をご寄付くださり、町の教育振興に、また、一般行政推進のために大きな力となりました。このご功績により、今回の受賞となりました。



消防施設の整備、その他災害の防ぎよに関する対策などが適切にとられ、他の模範と認められる消防機関に贈られる栄えある

表彰です。

三月二十四日には、町、県などの消防関係者約五十人が集まり、受賞を祝いました。



知事特別功労章受賞 石川団長

▲団長の持つ団旗に竿頭綬を付ける海匠支庁長（祝賀会の会場で）

教育に功労のあつた 7人・2団体を表彰



三月十八日に役場で、昭和六十二年度光町教育委員会表彰の受賞式が行なわれ、教育功労者五人・二団体、篤志寄付者一人・一団体、善行功労者一人が表彰されました。

教育功労団体 東陽小学校
教育功労者 伊藤守さん・長房亮一さん・海宝文雄さん・土屋英美子さん・小林孝子さん
篤志寄付者 伊藤節子さん・光ライオンズクラブ
善行功労者 大木菊蔵さん

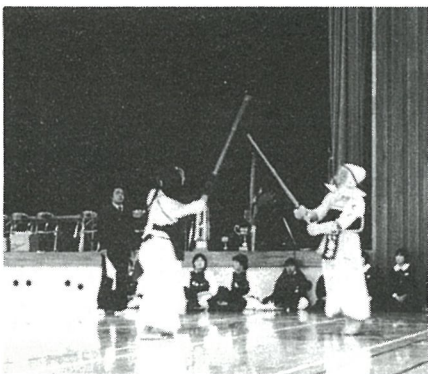
▲教育委員長から功労賞を受ける伊藤 守さん

青少年剣道大会

二月二十八日に町体育館で光町青少年剣道大会が行なわれました。

小学校十四団体二十七チーム、中学校七校二十四チーム(男・女十二チームづつ)、高校七校十七チーム約三百四十人が参加し、熱のこもった試合を展開しました。この大会で光中学校女子が健闘、旭二中、成東東中などの強豪をおさえ優勝しました。

中学女子のチームメンバーは 深田友紀さん・新井由美さん・



佐々木奈緒子さん・平山律子さん・土屋良子さんでした。

町内の会社 紹介します

株式会社 阿部成型
所在地 谷 中
代表取締役社長 阿部 悦行氏

株式会社阿部成型は、OA機器、八ミリビデオ、カメラ、電話器、自転車など、さまざまな分野のエンジニアリングプラス

チック部品の成型をしている会社です。

まず、ペレット（米粒大のプラスチック材料）の湿気を除湿乾燥機で取り除き、加熱筒に入れて溶かします。溶けたプラスチックを金型部分に送り込むと製品ができ上がります。この作業はすべてコンピュータ制御で検査機巧も兼ね備えた機械で行なわれ、規格外の物ができ上がった時には止まる仕組みになっています。この会社で使う金型は全て阿

部工作所で作られたもので、①製品の依頼を受ける。②それに合った金型を阿部工作所で作る。③できた金型を使って阿部成型で製品にし依頼主に納める。このような流れになっています。ここで作る部品は外観物と内挿物に分けられます。外観物ほどでき上がりがきれいではないかもしれませんが、材料に異物が入らないように、また、指紋、しみ、汚れが付かないように注意します。内挿物は特に正確さが要求されます。一センチメートルにも未たない小さな部品もあり、



これらは顕微鏡や三次元測定機（ミクロまでの測定可能）を使って厳しい検査をします。

町長 ひとごと

小さな仲間

町長室の横窓に、一羽のはぐれバトが住みつくようになってから、一年以上がたつ。はじめの頃は、役場のまわりに時々遊びに来るでいどであったが、帰るところを忘れたのか、役場が住みよいとみたのかは分らないが、いつしか終日役場から離れなくなつた。役場の上空を飛び廻ったり、時折、窓際において

斉藤 譲

きてキヨロ、キヨロと室内の様子をうかがう仕種が、とてもかわいかったので、横窓に小さな餌箱を置いて餌を与えてみた。するとハトは、待っていましたとばかりに寄ってきて、餌を啄ばみ、その日からここが住処となつた。ハト君の世話役は、総務課の岩瀬女史の役割りとなつたが、毎朝彼女が窓を開けるのを待ちかねたように飛びこんでくるのである。食欲は常に旺盛

で、買ってくる餌の減りも早い。おまけに副産物の糞も、窓際にたつぷりと残していくので、彼女はいつもブツブツと文句をいながら掃除をするのである。しかし、ハト君は一向に平気で餌を食べ終ると見晴らしのよい庁舎の屋上で、まず羽繕いをし、それが終わると徐に周囲を見廻すのである。まるで役場は、自分が支配する縄張りであるかのような威厳をもって、その姿は、とても頼ましくもあり、一種の風格さえ感ずるのである。だから、広場においてチョコ、チョコと歩き廻っている時などに、人や車が側を通っても一向に動ずる様子もない。こんな時私は、

もしかしたらこのハト君の方が私よりはるかに度胸も自信も大きいのではないかと思えて、苦笑することがある。ところで、このハト君は、どんな種類に属するのか、また雄なのか雌なのかも私には分らない。ある時、わがハト君は、数羽のハトを引きつけて意気揚揚として帰ってきた。白や茶色のきれいなハトであった。彼等の間をしきりにポロロ、ポロロと鳴きながら得意のポーズをつくるわがハト君は、あたかも自分の実力を私達に誇示しているようであり、とても頼もしく貫禄がある。いよいよわがハト君にも子分ができ

て、ことによるとこの中に、意中の相手もいるような気がした。「ハトが、これ以上増えたら困りますよ。」と職員は口々にいふ。どこのお寺や公園にも、沢山のハトがいる。なのに、不思議と役所にハトがいるという話を余り聞いたことがない。役所はどこも雰囲気がお堅くて、きつとハトも寄りつきにくいのである。私は、ハトが寄り集まる場所も一興ではないかと思ひ内心秘かにもっと増えることを期待していた。ところが、暫くするうちにどうした訳か、今まで来ていたハト達が、全く姿を見せなくなり、わがハト君だけが一羽とり残された。いまわがハト君は孤独であり、心なしか近

頃元気が無くなったような気さ
えする。せめて、意中の相手だ
けでも、早くみつめて連れてき
て欲しいものだ。この間、岩瀬
女史が「町長、産業課の職員が、
このハトが悪さをして困るとい
っていますよ」という。訳を聞
いてみると、サケの稚魚の飼育
に使うため、水道水を桶に汲ん
で日光に晒しておくと、ハト君
がこの水を飲んだり、浴びたり
したついでにウンチを桶の中に
落していくので、折角汲んだ水
が台無しだといふのである。た
しかに困ったものである。サケ
は産業課の担当であり、彼等も
本気でいうのではあるまいが、
まあ、よいではないか。これも
ご愛嬌というものだ。わがハト
君は、己を役場の主だと思ひ、
ウンチをどこへするのだとか、

餌は誰がくれるのかなどとい
つた些細なことには、一切こわ
らない大物なのだから。これ
からも元気に、辺りかまわ
ず思いのままに堂々と歩きま
わることであろう。
自然は、いま春の扉を開いた。
植物や動物も、一斉に活動を
はじめています。この地球に生
きるものは、人間だけではない。
身近な草木の息吹や小さな動
物達の行動に、じっと観察の
目を注いでみよう。きっと、
感動の世界が広がってくる
はずである。私は、毎日ハト
君との対面から、一日の日課
がはじまるのである。



熊野神社春季大祭

三月十五日に宮内の熊野神社
で春季大祭が行なわれ、神楽殿
で約三時間にわたり神楽の奉納
がされました。

はだ寒い日でしたが、地元の方
たちをはじめ、小中学生など
が大勢集まり、神楽に見入って
いました。最後には、紅白の餅
が投げられ、とてもにぎやか
でした。



家庭での新入園児の交通安全

いよいよ新学期です。新入園
(園)児をお持ちのご家庭では
期待に胸をふくらませておい
てのことでしょう。

この時期に忘れてならないの
がお子さんに対する交通安全で
す。今までは比較的、家の近所
で遊んでいた子供たちも、通学
をするようになると、行動範囲
がグンと広がります。行き帰り
はもとより、新しい友達の家
に遊びに行ったりもします。こ
こで気をつけなければならぬの
が交通事故です。お子さんの交
通安全教育は家庭の「しつけ」

これが子供だ!

子供は、大人には考えられな
いような行動に出ることがよく
あります。交通事故から子供の
命を守るには、子供特有の行動
パターンを理解することが大切
です。一般的な子供の行動特性
としては次のようなことが挙げ
られます。

一つのことに夢中になると周
囲のことが目に入らなくなる



物陰で遊ぶ傾向にある



その時の気分によって行動が
変わる

子供は喜怒哀楽が行動に表わ
れることが多く、そのため、身

の周りのことに対する注意力が
散漫になる。

一応の交通ルールは理解でき
ても、応用動作ができないこ
とが多い

いつもの通学路では信号をき
ちんと守り、横断歩道を正しく
渡れても、別の道路ではそれが
できないことが多い。

よしあしにかかわらず、大人
や年上の子のマネをする



大人のルール違反は、子供の
交通安全のしつけに良くない影
響をあたえます。

言葉で教えるだけでなく、実
際に指定された通学路を歩き、
横断歩道の正しい渡り方、信号
の見方、標識の意味などを勉強
し合ひましょう。

ドライバーの方へ

子供を交通事故から守るには、
ドライバー一人一人の注意とこ
協力がなによりも必要です。運
転中に子供の姿を見かけたら、
十分注意をしてください。

歩行者もドライバーも、お互
いに注意し合い交通事故を防ぎ
ましょう。

国民健康保険税のしおり

シリーズ8

県下80市町村の国保税の状況は……

昭和60年度の一世帯あたりの国保税は次のとおりです。

| 税 額 | 市町村数 | 税 額 | 市町村数 |
|-------|-------|-------|----------------|
| 16万円台 | 2 町 | 11万円台 | 13市町村 |
| 15万円台 | 4 市町村 | 10万円台 | 光町を含む 17市町村 |
| 14万円台 | 6 町村 | | |
| 13万円台 | 10市町村 | 9 万円台 | 5 市町村 |
| 12万円台 | 22市町村 | 8 万円台 | 1 市 |

以上、8回にわたって国民健康保険制度と、国保税のあらましをおつたえしました。次に2つの質問にお答えしこのシリーズを終わりいたします。

〔問〕 所得割は前年の所得が、資産割は国保税が課税される年度分の固定資産税が対象になるそうですが、いつ現在でとらえるのでしょうか。

〔答〕 国民健康保険に加入しているかどうか、つまり国保税の納税義務が発生しているかどうかなどの状況をとらえる時期を「賦課期日」といいます。この賦課期日は4月1日です。したがって、4月1日に国民健康保険に加入している世帯と被保険者について、所得にあつては前年の1月1日から12月末日までの状況が、資産についてはその年の1月1日現在の所有の状況が課税の対象となります。

〔問〕 私の長男は会社勤めをしていて、勤務先で社会

保険に加入していますが、農業をついでくれるということで8月一杯で退職の決心をしてくれました。我が家の状況は次のとおりですが、国保税はどうなりますか。なお、長男名義の固定資産はありません。

私（世帯主）と妻…国民健康保険に加入、年税額19万2千円長男、長男の妻、長男の長男…社会保険加入、前年の給与収入は240万円

〔答〕 まず、昭和63年度の税率は、①所得割は100分の7 ②被保険者均等割は1人9,000円です。

つぎに長男の所得を計算すると次のようになります。

給与収入(240万円) - 給与所得控除(88万5千円) - 給与所得特別控除(2万円) - 基礎控除(28万円) = 国保税の対象となる所得。これに①の税率をかけると、所得割の税額が8万5,050円となります。

また、あらたに国民健康保険に加入するのは3人ですから、均等割は2万7千円となり、所得割と合計して11万2,050円となります。

ところで、8月一杯で退職ですから9月1日から国民健康保険に加入することになり、9月から翌年3月末までの7ヵ月間の月割課税となります。

したがって、11万2,050円の12ヵ月分の7ヵ月、つまり6万5,360円が新に増えることになり、あなたの年税額19万2千円と合わせ25万7,360円となります。なお、シリーズ7でおつたえしたように長男の収入や、均等割額であっても、課税は世帯主であるあなたの名義となります。

—— 健康の基本は 明るい納税から ——

(おわり)

確定申告が間違っていたときは

確定申告書を提出した後で、内容を間違えていたことに気がついたときには、次のような方法で間違いを訂正することができます。

多く申告したときは「更正の請求」を
所得金額、所得控除額、税額控除額の間違いや計算間違いなどで、税額を多く計算したことになった場合は、「更正の請求」をして正しい税額に訂正することができます。

「更正の請求」は、税務署に用意してある更正の請求書に必要な事項、金額を記入して提出するもので、税務署がその内容を正当と認めるときは、納め過ぎの税金が還付されます。

更正の請求ができる期間は申告期限から一年以内です(六十二年分については昭和六十四年三月十五日まで)

「修正申告」を
確定申告後に税額を少なく申告していたことに気づいたときは「修正申告」をして正しい税額に訂正してください。

修正申告は、なるべく早く、自主的に行ってください。税務署の調査が行なわれた後で修正申告すると、それによって新たに納めることになった税額のほかに、その修正申告により納付すべき税額の一〇パーセントに相当する過小申告加算税を支払わなくてはなりません。(ただし、期限内申告額に相当する金額と五十万円とのいずれか多い金額を超えるときは、その超える部分に相当する税額の五パーセントが加算されます。)



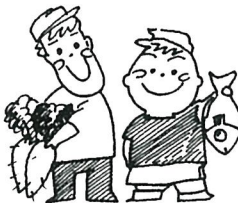

修正申告は、なるべく早く、自主的に行ってください。税務署の調査が行なわれた後で修正申告すると、それによって新たに納めることになった税額のほかに、その修正申告により納付すべき税額の一〇パーセントに相当する過小申告加算税を支払わなくてはなりません。(ただし、期限内申告額に相当する金額と五十万円とのいずれか多い金額を超えるときは、その超える部分に相当する税額の五パーセントが加算されます。)

あなたの国民年金

パート1

新しい制度では、農業や自営業の人たちだけでなく、サラリーマンやその奥さんも加入の対象です。

日本国内に住む20歳以上60歳未満の人は、すべて国民年金に強制加入が原則で、加入する人は3つのグループに分けられます。

| | | | |
|---------|--|--------------|---|
| 必ず加入する人 | 第1号被保険者  | 20歳 60歳未満 | 自営業者・自由業者・農業従事者 無職の人・遺族年金受給権者 老齢(退職)年金の受給資格期間を満たしている人とその配偶者 |
| | 第2号被保険者  | 就職時 65歳未満 | 厚生年金加入者 共済組合員 船員 |
| | 第3号被保険者  | 20歳 60歳未満 | 厚生年金加入者 共済組合員 船員 } の配偶者 (扶養されている人に限る) |

| | | | |
|---------|---|-----------|---------------------|
| 希望できる人は | 任意加入被保険者  | 20歳～60歳未満 | 学生 老齢(退職)年金の受給権者 |
| | | 20歳～65歳未満 | 海外に滞在している日本人 |
| | | 60歳～65歳未満 | 日本に住所があるサラリーマン以外の人 |

保険料は... 保険料は20歳から60歳までの40年間納めることになって
います。老齢基礎年金を受けるためには、この間に最底25
年以上の保険料を納めることが必要です。

定額保険料 63年4月から 1ヵ月 7,700円

付加保険料 (第1号被保険者で希望する人) 1ヵ月 400円

1年分を4月30日までに前納すると、定額保険料で2,130円割引になります。

免除制度

生活が苦しくて保険料を納めるのが困難な人は、保険料免除の申請をしてください。申請が認められた人は、その期間保険料を納めなくても年金を受ける権利は保障されます。免除期間にかかる年金額は減ります。また、免除を受けた期間については、将来生活力が回復したときに、10年前までさかのぼって保険料を追納することができます。

免除の申請は、納付書と印かんを持って役場年金係へおいでください。

国民年金のお問い合わせは、役場年金係 ☎84-1211へ

「ゆとりある 明日への暮らしに国民年金」

今回は老齢基礎年金についてお知らせします。

六月からデイ・サービスを開始

デイ・サービスというのは、朝・夕・夜、デイ・サービスセンターのバスで送迎し、健康チェック・入浴・リハビリ・作業療法・クラブ活動・レクリエーションなどのサービスをすることをいいます。(家族の付添い

はいりません)

デイ・サービスセンターは、八日市場市の特別養護老人ホーム松丘園に併設されており、町が社会福祉法人九十九里ホームに委託して運営されます。この事業は、おおむね六十五

歳以上の方で身体が虚弱、ねたきり、痴呆のため日常生活を営むのに支障がある方を対象に行なわれるもので、在宅の方がデイ・サービスセンターへ通所して各種のサービスを受けることにより、お年寄り自身の生活の

活性化や、心身機能の維持向上を図るとともに家族の方の身体的、精神的負担を軽くすることを目的として行なわれるものです。デイ・サービスセンターを利用する際には自己負担もありません。なお、申し込みは四月一日から役場住民福祉課で受け付けています。

在宅重度身体障害者短期保護事業四月から開始
十八歳以上六十五歳未満の重度身体障害者を一時的に家庭介護ができないとき、七日を限度に更生援護施設にお預りします。入所の手続き、費用等については、住民福祉課福祉係におたずねください。

職員配置表

四月一日付けで役場組織の一部改正と、人事異動があり次のようになりました。(太字は今回の異動者)

町長 齊藤 讓

助役 畔蒜 清正

収入役 鈴木 信夫

教育長 平山 宰史

| 課名 | | 課長 | | 課長補佐 | | 係名 | | 係長 | | 係 | | 主な分掌事務 | | | | | | | | |
|-------------|-------------|-------|---------------|---------|------------------|---|-----------------------------------|---|----------------------------------|----------------------------------|---|---|-------------------------|--------------------------|----------------------------------|----------------------------|---|-----------|-------------|--------------------------|
| 総務課 | 花沢 平 | 若梅 康雄 | 庶務係 | 兼 若梅 康雄 | 田辺 美恵子 (用務員) | (副主査) 岩瀬 良子 椎名 正義 郡司 勇 (主任主事) | (主任主事) 伊藤 久子 (主任技師) 鈴木 昭 | 人事・議会・条例等の審査・文書管理・選挙・職員との服務・給与・福祉厚生・庁用車管理・行政委員会 庁舎内外清掃・その他単純労務 | 広報・消防・防災及び防犯 交通・有線放送・自衛隊に関する事 | 町の総合計画・統計・町の記録・事務改善 | 子算・資金調達・支出命令・町債・交付税・決算統計・入札・契約 | 町の総合的な土地開発に関する企画立案・調査研究 | 町民税の賦課・国民健康保険税・軽自動車税の賦課 | 町税の徴収・精算事務・納税奨励 | 固定資産評価・課税台帳等の整理保存・固定資産特別土地保有税の賦課 | 住民受付業務・戸籍・住民基本台帳・人権擁護・行政相談 | 生活保護・障害者福祉・精神薄弱者福祉・社会事業・児童福祉・老人福祉・母子福祉・その他福祉事業・児童手当・戦傷病者遺族援護等 | 拠出年金・福祉年金 | 国民健康保険・保健施設 | 衛生・保健事業・狂犬病予防・公害・水道・老人医療 |
| 企 画 財政課 | 浅野 喜八郎 | 齊藤 幸雄 | 企画係 (空港対策) | 兼 齊藤 幸雄 | 吉田 敏子 (主任主事) | 伊藤 公治 | 町の総合的な土地開発に関する企画立案・調査研究 | 町民税の賦課・国民健康保険税・軽自動車税の賦課 | 町税の徴収・精算事務・納税奨励 | 固定資産評価・課税台帳等の整理保存・固定資産特別土地保有税の賦課 | 住民受付業務・戸籍・住民基本台帳・人権擁護・行政相談 | 生活保護・障害者福祉・精神薄弱者福祉・社会事業・児童福祉・老人福祉・母子福祉・その他福祉事業・児童手当・戦傷病者遺族援護等 | 拠出年金・福祉年金 | 国民健康保険・保健施設 | 衛生・保健事業・狂犬病予防・公害・水道・老人医療 | | | | | |
| 地域開発 推進室 | 室長 齊藤 俊一 | | | | 久保田 剛士 (主任主事) | 平山 貴之 | 町の総合的な土地開発に関する企画立案・調査研究 | 町民税の賦課・国民健康保険税・軽自動車税の賦課 | 町税の徴収・精算事務・納税奨励 | 固定資産評価・課税台帳等の整理保存・固定資産特別土地保有税の賦課 | 住民受付業務・戸籍・住民基本台帳・人権擁護・行政相談 | 生活保護・障害者福祉・精神薄弱者福祉・社会事業・児童福祉・老人福祉・母子福祉・その他福祉事業・児童手当・戦傷病者遺族援護等 | 拠出年金・福祉年金 | 国民健康保険・保健施設 | 衛生・保健事業・狂犬病予防・公害・水道・老人医療 | | | | | |
| 税務課 | 向後 健一郎 | 向後 秋夫 | 課税係 | 高埜 広和 | 小川 喜子 (主任主事) | 郡司 民夫 | 町民税の賦課・国民健康保険税・軽自動車税の賦課 | 町税の徴収・精算事務・納税奨励 | 固定資産評価・課税台帳等の整理保存・固定資産特別土地保有税の賦課 | 住民受付業務・戸籍・住民基本台帳・人権擁護・行政相談 | 生活保護・障害者福祉・精神薄弱者福祉・社会事業・児童福祉・老人福祉・母子福祉・その他福祉事業・児童手当・戦傷病者遺族援護等 | 拠出年金・福祉年金 | 国民健康保険・保健施設 | 衛生・保健事業・狂犬病予防・公害・水道・老人医療 | | | | | | |
| 住民 福祉課 | 越川 毅 | 越川 貞子 | 住民係 | 兼 越川 貞子 | 大木 晴美 (主任主事) | 大木 初枝 (主任主事) | 住民受付業務・戸籍・住民基本台帳・人権擁護・行政相談 | 生活保護・障害者福祉・精神薄弱者福祉・社会事業・児童福祉・老人福祉・母子福祉・その他福祉事業・児童手当・戦傷病者遺族援護等 | 拠出年金・福祉年金 | 国民健康保険・保健施設 | 衛生・保健事業・狂犬病予防・公害・水道・老人医療 | | | | | | | | | |
| 衛生 課 | 越川 信 | 越川 岳 | 衛生係 | 兼 越川 岳 | 早川 千恵子 (保健婦) | 土屋 裕子 (保健婦) | 衛生・保健事業・狂犬病予防・公害・水道・老人医療 | | | | | | | | | | | | | |

| | | | | | | | | | | | | | | | | |
|----------|---------------|----------------|--------------------|--|---|---------------------|-------------------------|--------------------------|--------------------------|---------------------|-----------------------------|---|-------------------------|---------------------|---------------------|-------|
| 学 校 | 八日市場 土木事務所 | 千葉県 地方課 | 東陽病院 生組合 衛生課 | 東陽病院 事務局長 伊藤佳辰 主幹 鈴木孝一 | 社会福祉 協議会 事務局 | 兼局長 椎名茂道 | 収入役室 和泉一郎 | 農林業 委員会 局長 鈴木武雄 | 農林業 事務局 局長 小川利昭 | 議事会 局長 橋浦芳朗 | 町民会館 (公民館) 館長 椎名茂道 | 教育課 (給食 センター) 深田隆明 所長 山崎敬行 | 食肉 センター 所長 大木清 | 建設課 佐久間芳己 | 産業課 石毛達夫 | |
| | | | | | | | | | | 橋浦芳朗 | | 鈴木武 | 次長 布施勇 | 大木一男 | 竹内康男 | |
| | | | | | 総務係 | 出納係 | 農政係 | 指導係 | 管理係 | 総務係 | 施設係 | 総務係 | 工務係 | 管理係 | 振興係 | 農産係 |
| | | | | | 川島重男 | 兼和泉一郎 | 兼椎名幸司 | 兼橋浦芳朗 | 兼大木栄 | 兼鈴木武 | 兼早川辰雄 | 兼布施勇 | 兼大木一男 | 兼齊藤精一 | 兼林新一 | 兼竹内康男 |
| | 吉田潔 | 鈴木健夫 (主任主事) | | | 大木美枝子 島田典子 (主任主事) | 須合京子 | 市原成一 伊藤美智代 (主任主事) | 須合京子 | 須合京子 | 須合京子 | 須合京子 | 須合京子 | 須合京子 | 須合京子 | 須合京子 | 須合京子 |
| 土木事務(派遣) | (派遣) | し尿の処理全般 | 医療関係全般 | 心配ごと相談所の開設・善意銀行・更生資金並びに重度身障者及び老人居室増改築資金の貸付・高額療養費の貸付・老人福祉増進 敬老行事・低所得家庭等の援護事業・歳末たすけあい・赤い羽根 共同募金運動・生活改善・結婚式等の実施 | 現金の出納及び保管・物品の出納及び保管・決算報告・国民年金 印紙及び県収入証紙・財産記録管理・その他会計 | 農地・農政・農用地利用増進法に関する事 | 農地・農政・農用地利用増進法に関する事 | 農地・農政・農用地利用増進法に関する事 | 農地・農政・農用地利用増進法に関する事 | 農地・農政・農用地利用増進法に関する事 | 農地・農政・農用地利用増進法に関する事 | 農地・農政・農用地利用増進法に関する事 | 農地・農政・農用地利用増進法に関する事 | 農地・農政・農用地利用増進法に関する事 | 農地・農政・農用地利用増進法に関する事 | |

(光中) 大木公子、(日吉小) 齊藤政江、(南条小) 伊藤勝代、(東陽小) 草葉和子、(白浜小) 大木のぶ子 校内用務等

商工業・観光・農政・農林業制度資金・農業改良普及・鳥獣保護・
林業・水産業
農振法・農業近代化・農村協同館・土地改良・畜産
建築・道路・公営住宅に関する事
土木工事の施行・町道の補修
食肉センターの使用申請及び申し込み・使用料の徴収・と殺業者
の出入り・その他食肉センターに関する事
施設の整備・維持管理・衛生保持・衛生措置の指導監督・と殺又
は解体の禁止等の措置・その他施設に関する事
学校教育・社会教育・その他教育行政
学校教育の献立・調理等
各種講座の開催・体協・青少年関係等
伊藤久代
(主任主事)

川島敏彦
向後和彦
川島尚志
川島慎助
高山清一
高松清一
山崎靖
(主任業務員)

川島敏彦
向後和彦
川島尚志
川島慎助
高山清一
高松清一
山崎靖
(主任業務員)

川島敏彦
向後和彦
川島尚志
川島慎助
高山清一
高松清一
山崎靖
(主任業務員)

川島敏彦
向後和彦
川島尚志
川島慎助
高山清一
高松清一
山崎靖
(主任業務員)

川島敏彦
向後和彦
川島尚志
川島慎助
高山清一
高松清一
山崎靖
(主任業務員)

川島敏彦
向後和彦
川島尚志
川島慎助
高山清一
高松清一
山崎靖
(主任業務員)

川島敏彦
向後和彦
川島尚志
川島慎助
高山清一
高松清一
山崎靖
(主任業務員)

川島敏彦
向後和彦
川島尚志
川島慎助
高山清一
高松清一
山崎靖
(主任業務員)

川島敏彦
向後和彦
川島尚志
川島慎助
高山清一
高松清一
山崎靖
(主任業務員)

川島敏彦
向後和彦
川島尚志
川島慎助
高山清一
高松清一
山崎靖
(主任業務員)

川島敏彦
向後和彦
川島尚志
川島慎助
高山清一
高松清一
山崎靖
(主任業務員)

川島敏彦
向後和彦
川島尚志
川島慎助
高山清一
高松清一
山崎靖
(主任業務員)

役場各課紹介 パート3 いよいよ登場

“農林水産業と商工業と観光の課、産業課と農業委員会です！”

産業課と農業委員会は職員13名（産業課10名、農業委員会3名）で組織されており、町の仕事の中で農業、林業、水産業、商業、工業、観光を担当しています。

産業課と農業委員会では「活力ある、調和のとれたまち」づくりを目指すため、産業課では農業について水田農業確立対策・土地基盤整備・新農業構造改善事業等、林業については治山事業等、水産業についてはロマンあふれる栗山川サケ採捕事業等、商工業については雇用管理協議会と連携を取った各種事業の展開並びに利子補給対策事業等、観光については木戸浜海水浴場並びに町民票制度等、また、農業委員会については、農地の有効利用の推進・農業者年金の加入促進・農用地利用増進事業の推進・農業後継者の育成確保及び結婚相談事業の推進等を積極的に行っていく所存でありますので、町民皆様方のご支援・ご協力・ご理解をお願い申し上げます。

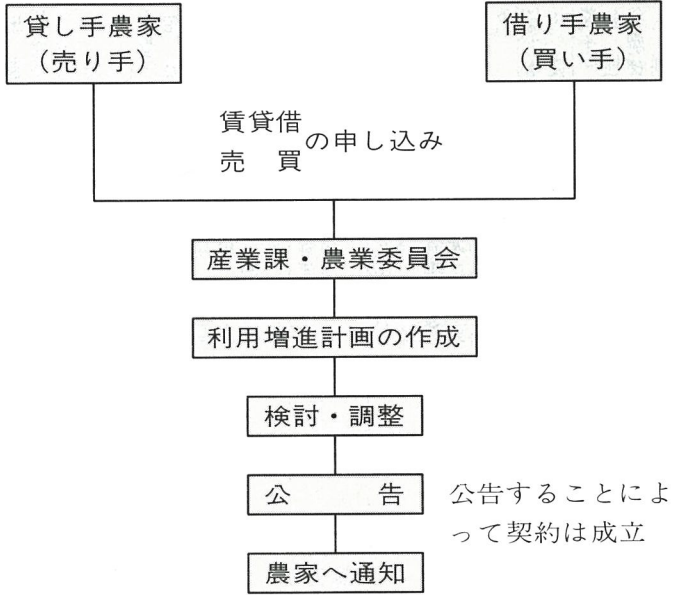
お知らせ及びお願い

農用地利用増進事業について

農地の貸借・売買を推進し農用地の有効利用と農家の経営規模拡大を目的とした制度で、この制度を利用した場合には、種々なメリットがあります。

特に、貸借については、一定の条件を満たした場合は貸し手農家に10アール当たり2万円から3万円の奨励金がでます。

また、売買を行った場合には税制面での優遇措置が受けられます。



水田農業確立対策関係事業について 全額町負担

| | |
|---------------|--|
| プール米とも補償補助事業 | プール米とも補償、農家負担分を助成 |
| 転作奨励金 | 保全管理、農業生産施設を除き 10 a 当り3,000円を交付 |
| 転作団地化奨励金 | 50 a 以上の転作団地（青刈含む）に対し 10 a 当り10,000円を交付 |
| 転作集落奨励金 | 達成者の転作面積（他用途米除く）に対し 10 a 当り2,000円を交付 |
| 水路掘削事業 | 土水路掘削工事費の1/3を助成 |
| 農業近代化施設整備事業 | ○ライスセンター大規模増改築に対し助成 ○ミニライスセンター設置に対し助成 |
| 転換水田整備事業 | 客土事業に対し事業費の10%を助成 |
| 転作技術実習展示ほ設置事業 | 転作作物の栽培技術の習得、普及のため展示ほ設置に係る経費に助成する。 |

横断橋の完成予定について

夢のかけ橋といわれた国道126号・JR総武本線横断橋は昭和64年3月完成予定です。そこで、後日横断橋の名称募集をしようと考えていますので、その際にはどしどし応募して下さい。

入ライスセンターの建設について

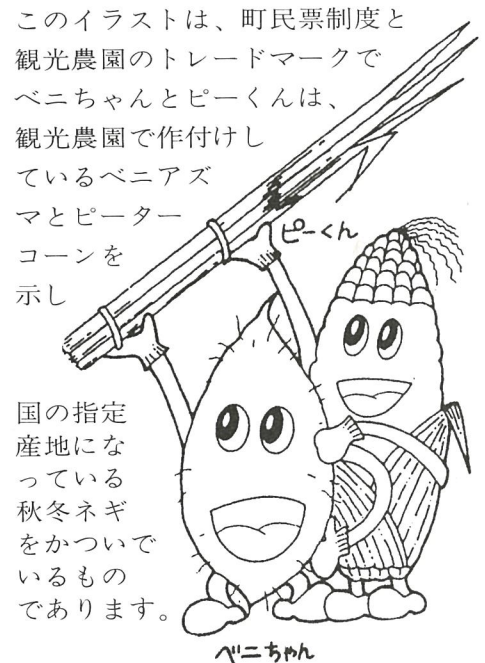
入区では新農業構造改善事業により今年度にライスセンターと堆肥舎を建設する予定です。

治山事業について

今年度は二又地先1カ所と台地先1カ所の2カ所を行う予定です。

◎農協青年部と一体となっているユニーク事業

- 1.ふるさとHIKARI“体験農業ツアー”
この事業はOL・女子大生を対象に各農家に宿泊しながら農作業等を体験してもらうものであります。
また、この事業は県の優良施策の表彰を受けているものであります。
- 2.町民票制度
この制度は町外の人を対象に年会費を納めてくれた人を準町民に認定し、本町の特産物を定期的に送ったりする制度です。



国の指定産地になっている秋冬ネギをかついでいるものでもあります。

ベニちゃん

我が家の家庭教育

篠原越川 由子

農作業の忙しさに思いの半分も子供達に接してやれない私ですが、「おはよう」「行って来ます」「おやすみ」と一日が終わり、子供が眠りにつくと「今日も元気で頑張ったな」とほっとした気分になります。

今春、農業高校に進学する息子を頭に二男一女に囲まれ、三世同居の家族八人が健康に暮らせることに喜びを感じます。家庭教育といっても特別な方針があったわけではなく、四人の子供は小さい時

から田畑と一緒に連れて歩き、土にまみれて遊び、働く親の傍で育ってきました。夏休みなどには、草取りやカードの袋入れ、切り落した枝の始末など年齢に応じた仕事をさせています。農業は、仕事の大変さや作物を育てる楽しみ、収穫の喜びを家族皆で感じ合えるよさがありますが、反面、定期的な休みがとりにくく、日が暮れるまで働いてしまう事が多いので勉強を見てあげたり、一緒に遊んだりすることがなかなかできません。ですから仕事を通してのふれ合いや、夕食の時間がお互いの気持ちを通わせる場となるように心がけています。

一人の思いや願い、悩みを聞いてやる心のゆとりがもてずに、事あるごとに後悔の念が片隅に残ることのくり返しでした。それにも拘らず素直に成長してくれたのは、祖父母が私の至らぬ部分を補うように接してくれ、父親として夫が適切なアドバイスを与えてくれたからだと思っています。大人への階段を登り始めた子供に、親としてどのようなかかわり方をしていたらよいのか、これまでの反省をふまえて考えながらつき合っていこうと思えます。家族の和と教育のための一致した思いがあつてこそ、子供達との信頼関係が生まれてくるのではないかと考えています。その意味では、これから、一致点を追求するために夫との会話を始めなければなりません。

磨 墨 桜

市野原



市野原の馬頭観音堂に磨墨桜と呼ばれた桜がありました。

昔、梶原景時という人が名馬磨墨をこの樹につないだとされていいます。桜の周りの草を病気の馬に食べさせると、馬が元気になるといわれ、各地から馬主が集まったそうです。今は跡地となりましたが、かつては真白な桜を咲かせていたということです。

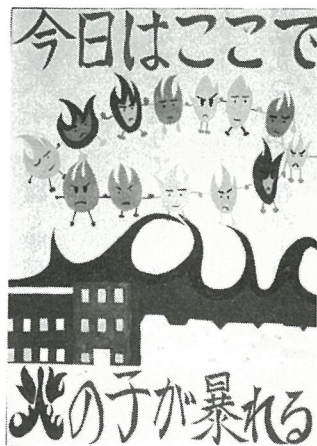
カット 住民福祉課 椎名雄一

防火ポスター展

八日市場市外三町消防組合

(光・野榮・横芝三町)が春の火災予防運動期間中に行なった小・中学校児童、生徒による防火ポスター作品展で、椎名綾子さん(東陽小六年)と土屋佳子さん(光中二年)の作品が最優秀賞に選ばれました。小学校の部では一、一九二点の応募作品の中から四点が、中学校の部では三四三点の中から一点が最優秀賞として選ばれたものです。入賞者(小学校の部)敬称略

最優秀賞 椎名綾子(東小六) 消防組合長賞 藤代知之(東小二)・齊藤真由美(南小六) 危険物安全協会長賞 半田照光(日小二)・布施和彦(南小六) 大木和代(東小六)・鶴ノ澤典子(白小六) (中学校の部) 敬称略 最優秀賞 土屋佳子(二年) 危険物安全協会長賞 越川久美子(二年) なお、入賞作品は二月二十七日から三月六日までの間、町民会館で展示され、会館を訪れた人たちの防火意識の高揚に一役買っていました。



土屋佳子さんの作品

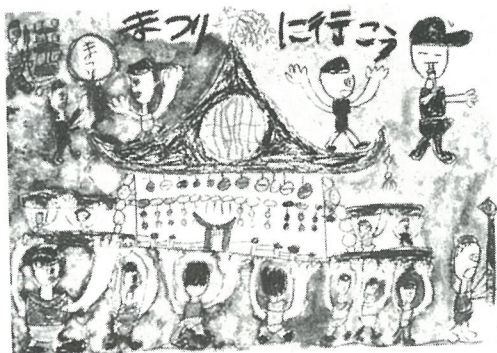


椎名綾子さんの作品

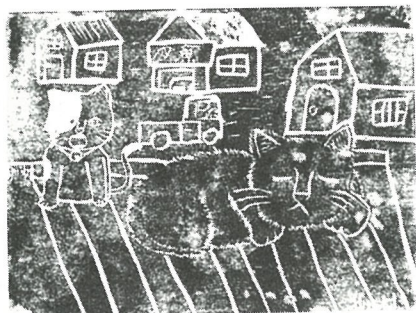
児童・生徒

作品コーナー

今月の児童・生徒の作品コーナーは、東陽小学校児童の作品を紹介します。



2年 原 哲也くん



版画
4年 越川 洋子さん



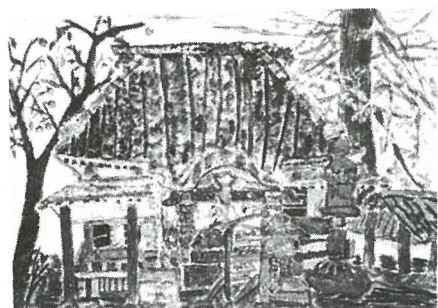
3年 布施 祐介くん

花



1年 ふせようへいくん

ピアノをふくともだち

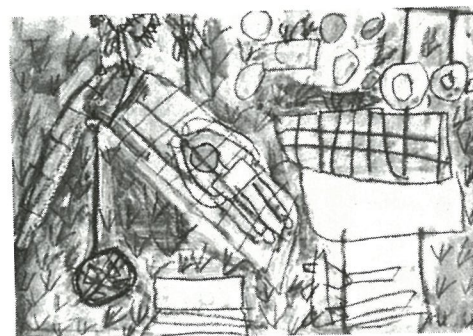


熊野神社
5年 林 みゆきさん



6年 的射場 亜希子さん

竹林



4年 石田 義宣くん

ひかり俳壇

石投げて知る早春の水の音

伊藤 幸枝

魁けていぬふぐり咲く虚飾なく

鈴木 都根

紅梅やマフラー替えて行くもよし

越川せつ子

塵取りを提げて初音に佇めり

秋山 一泉

強東風へ子の眉凜と擽受く

布施 和代

受験の子送りて一ト日落ち着かず

越川 雪枝

蒸気立つ畑より春の土匂ふ

土屋 好

雨音の春の歩みと覚えたり

椎名 カツ

老の部屋雛を飾りて華やぎぬ

鈴木とし子

料峭やすでに不惑の孤児たちよ

椎名しげる

| 学級講座名 | ねらいと内容 | 募集人員 | 開講予定日 |
|---------------------------|--------------------------------------|----------|-------------------------|
| 寿 大 学 | 高齢者に生きがいのある生活を過ごしてもらうために(60歳以上) | 70人 | 開講日 5月10日 年間11回開校 |
| 親子で歩く 新緑の高尾山 | 親子で自然にふれ合う事により共通の話題が持てるよう(会費500円) | 小学生親子30組 | 5月15日(日)大人1人の参加も可 |
| 歌謡講演会 | 作曲家徳久広司氏から講話・指導 指導希望の方公民館へ(抽選10名) | 入場自由 | 5月28日(土) 午後1時30分～ |
| 初 級 書 道 | 初めて書道を習う方を対象に、 点と線から始めます | 20人 | 5月～9月 日曜午後12回 |
| コ ー ラ ス | 高校生以上の女性を対象に発声 練習から始めます | 20人 | 5月～11月 日曜午後12回 |
| メキシカン フラワー (パンフラワー) | 素適なアクセサリ(ブローチ や人形)を作ります。 | 20人 | 5月～7月 土曜午後5回 |
| 陶 芸 | 創作する喜びを味わいませんか 水ばん・コーヒーカップなど | 20人 | 第3・4日曜日 4回 午前・午後コース |
| 編 物 | 素適な彼に手編みのセーターを! | 25人 | 9月～2月 日曜8回 |
| 親子で作る パンケーキ | 小学生の子どもと一緒におやつ 作りで親子のふれあいを | 20組 | 6月26日 2回 7月10日 |
| ペ ン 習 字 | 初級からのペン習字を まる字・くせ字を直そう | 30人 | 第1(木) 第3(日) 16回 |
| 漬 物 | 変わった漬物や、漬物のコツを 学びましょう。 | 30人 | 6月18日(土) 2回 9月10日(土) |
| 正 月 料 理 | おせちにない一品料理を | 30人 | 12月11・25日 |
| 年 賀 状 版 画 | 心のこもった手作りの年賀状に 挑戦しよう | 30人 | 11月27日 2回 12月4日 |
| 着 付 | 普段着からおよばれ着まで、一 人で着られるように | 30人 | 1月22・29日 2月12・26日 |
| 歴 史 散 歩 | 光町の歴史!!再発見 (一般成人対象) | 25人 | 4月24日 2回 8月16日 |
| 親 子 水 泳 | 水に親しみ、親子で健康づくり (子供5歳から小学4年まで) | 20組 | 7月9・16・23・ 27・30日 5回 |
| 法 律 相 談 | 身近かな法律問題を | 30人 | 9月 |
| 少 年 少 女 空 手 道 | 武道を通じ心身の鍛錬を (10歳から18歳まで) | 30人 | 5月～7月10回 木曜夜7:30から |
| 家庭教育学級 | 家庭で必要な子どもの教育・心構 えなどを学習(幼・小・中 保護者) | 40人 | 10回 |
| 健康づくり | 地域に健康づくりの出前をします (集落単位で申し込みください) | | 集落月1回 |

公民館学級生募集

あなたの生きがい



見つけませんか!

町民会館は、学習、憩の場として多くの方がたにご利用いただいているところですが、町民のみなさんになお一層お互いの連帯意識を高め、充実した生活と心のかようふるさとづくりをめざしていただくとうと各種の講座を計画しました。積極的なご参加をお待ちしています。

いずれの教室も受講料は無料ですが、教材の実費だけは負担していただきます。

お茶・生花・詩吟・園芸・囲碁将棋・俳句短歌・社交ダンス・書道・エアロビクスも学習会を開いていますので、参加を希望する方は町民会館までお問い合わせください。

申し込み期限

申し込みは四月一日から四月三十日までです。

歴史散歩教室のみ四月二十日です。

また、各講座とも定員になりしだい切らせていただきますのであらかじめご了承ください。

申し込みは直接町民会館へ
電話でも結構です ☎ 1358

東陽病院だより

『薬だけ』の受付が 変わりました

東陽病院の外来受付は、今まで「診察」と「薬だけ」の二つの診察券入れにより受付をしていましたが、待時間を少しでも短くするため「薬だけ」の受付を三月から次のように区分することにしましたので、お間違いないようご協力をお願いします。

薬をお持ち帰りの方
診察券を「薬をお持ち帰りの方」の箱に入れてホールでお待ちください。窓口で呼ばれましたら会計を済ませて、薬局で薬を受け取ってください。

薬を午後取りに来る方
診察券を「薬を午後取りに来る方」の箱に入れて一度お帰りのいただき、午後二時から五時までの間に来院し、会計を済ませて薬局で薬を受け取ってください。

お願い
特別な事情のある方以外は、なるべく午後薬を取りに来るようにお願いします。また、薬だけをお持ち帰りに

四月から

泌尿器科

診療日時変更

←
いままでは 毎週木曜日午後
これから 毎週火曜日午前中

保健婦メモ

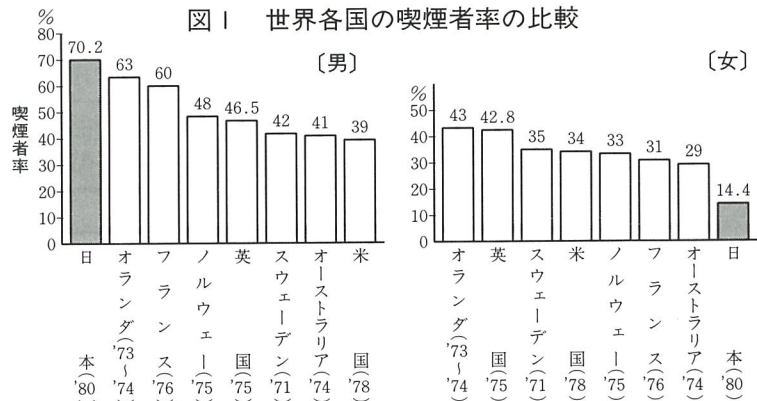
たばこと健康

喫煙率

わが国の成人喫煙率は逐年低下していますが、諸外国に比べ



るとたび抜けて高くなっています。喫煙率は次のとおりになっています。



女性の喫煙率は低下しましたが、若年の女性の喫煙率が増加しています。
(なぜ禁煙運動が盛んになつてきたのでしょうか)
タバコは、以下の病気の発生と深い関係にあることがよく知られています。

- ① 喉頭がん
- ② 肺がん

- ③ 慢性気管支炎や肺気腫などの慢性の呼吸器病
- ④ 心筋梗塞、狭心症などの心臓病
- ⑤ 動脈硬化
- ⑥ 妊婦の喫煙による胎児の発育障害
- ⑦ 婦人の子宮頸がん
- ⑧ その他男女とも全部位のがん

以上の病気は、当然一日に吸うタバコの本数が多ければ多いほど、そして喫煙開始年齢が早ければ早いほど、喫煙年数が長ければ長いほど、顕著にみられる現象です。つまり、これらの病気はひとことという「タバコ病」です。タバコの習慣がひきおこす病気だからです。

「喫煙者」は「非喫煙者」に比べると、喉頭がんは男が32倍、女が4.3倍、肺がんは男が4.43倍、女が2.33倍、虚血性心臓病では、男が1.7倍、女が1.8倍発生するといった恐ろしい数字が出ています。

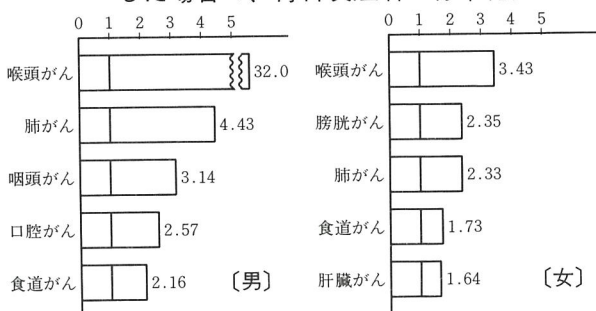
このように、タバコは吸う人の健康を害し、人間の寿命を縮めてしまうのです。(図2参照)

喫煙者は

回りの人の健康も 侵しています

喫煙者は自分の健康を害して

図2 がんの部位別にみた、非喫煙者を1.00とした場合の、毎日喫煙者の標準化死亡比



いるだけでなく、周囲の空気を汚染することによって、家族や周りにいる他人にも迷惑を与えています。(タバコの煙には喫煙したときに吸入される主流煙とたばこから立ちのぼる副流煙とがあり、有害物質は副流煙に多く含まれるため)
このようなことを考えると、喫煙はただタバコを吸うその人だけの問題でなく、家庭や社会の問題と見えます。もう一度、タバコについて考えてみてはいかがでしょうか。
町では、喫煙指数が高い人や希望者に対して肺がん検診を実施しています。一般健診時に実施しますので、ぜひお受け下さい。(実施予定9月・10月)
タバコと健康から

第27回町内野球大会

参加チーム募集中

軟式野球連盟では、第二十七回町内野球大会の参加チームを募集しています。

申し込み方法
 申込書は町民会館に用意してあります。必要事項を記入して四月十五日までに町民会館に提出してください。

なお、総会、審判講習、グラウンド整備は四月十七日(日)に行います。

詳しいことは、申込書に記載してあります。

お問い合わせは光町軟式野球連盟事務局 ☎84-1358

町民会館で講演会



婦人フォーラム
 期日 六月五日
 講師 桶口恵子氏



文化講演会
 期日 六月十二日
 講師 はらたいいら氏

両講演会とも
 募集人員三〇〇人

ごみゴールデンウィークの収集予定

可燃ごみの収集

五月一日から七日の週は、六日の金曜日一回の収集になります。(不燃ごみは平常どおりです)

スイートピーまつり ロック&ワイン

日時 5月8日(日) 午前 10:00~
午後 3:00

場所 和平ブドウ園(井上ブドウ園)
 雨天の時は農村共同館
 主催 山武ボランティア協会
 後援 光町他

ブドウ酒試飲 もちつき ロックコンサート おはやし (作間内若連)

婦人就業技術講習会 受講者募集

科目/経理事務科(商業簿記二級) 受講期間/六月十日~八月三日までの期間中二十四日間(月・水・金週三日) 午前十時から午後四時まで 受講対象者/就業することを希望している婦人で商業簿記三級程度の実力のある方 募集受付期間/四月十八日~四月二十二日まで 受講料/無料(教材費自己負)

◎おくやみ申し上げます

三月十五日現在受付(敬称略)(順不同)

◎保健衛生行事

| 月日 | 行事名 | 対象 | 時間 | 場所 |
|-------|----------|----|---------|--------|
| 4月12日 | 母親学級 | 妊婦 | 13時30分~ | 保健センター |
| 4月19日 | 健康相談 | 妊婦 | 13時30分~ | 保健センター |
| 5月2日 | 健康相談 | 妊婦 | 13時30分~ | 保健センター |
| 5月10日 | 育児相談 | 妊婦 | 13時30分~ | 保健センター |
| 5月10日 | 一歳六カ月児健診 | 妊婦 | 13時30分~ | 保健センター |
| 5月11日 | 三歳児健診 | 妊婦 | 13時30分~ | 保健センター |

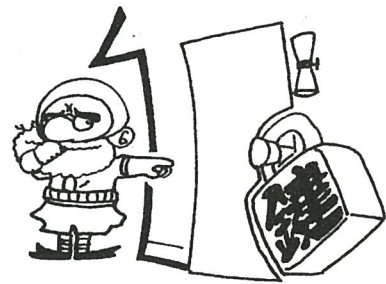
◎四月予防接種

| 月日 | 接種名 | 場所 | 時間 |
|-------|----------|--------|---------|
| 4月5日 | ポリオ生ワクチン | 保健センター | 14時~15時 |
| 4月12日 | ツベルクリン | 白浜小学校 | 14時~ |
| 4月14日 | 三種混合 | 白浜小学校 | 14時~ |
| 4月15日 | ツベルクリン | 保健センター | 14時~15時 |
| 4月19日 | ツベルクリン | 南条小学校 | 14時~ |
| 4月20日 | ツベルクリン | 光中学校 | 14時~ |
| 4月21日 | B | 南条小学校 | 14時~ |
| 4月22日 | B | 光中学校 | 14時~ |
| 4月26日 | ツベルクリン | 東陽小学校 | 14時~ |
| 4月28日 | B | 東陽小学校 | 14時~ |

| 行政区 | 月日 | 氏名 | 年齢 |
|------|------|------|-----|
| 長塚 | 4/7 | 林昌子 | 78歳 |
| 尾垂五区 | 4/8 | 伊藤清 | 74歳 |
| 尾垂五区 | 4/8 | 伊藤昇 | 88歳 |
| 尾垂五区 | 4/8 | 伊藤ふち | 86歳 |
| 芝崎 | 4/8 | 伊藤アサ | 77歳 |
| 原方 | 4/8 | 若米 | 59歳 |
| 宝米 | 4/8 | 加瀬実 | 89歳 |
| 谷中 | 4/8 | 鈴木志 | 64歳 |
| 小田部 | 4/12 | 越川勇 | 77歳 |
| 尾垂六区 | 4/14 | 伊藤榮一 | 58歳 |
| | | 岩澤武 | 77歳 |

日ごろから防犯の心がけを
四月十六日から十日間春の防犯運動

かぎかけを忘れずに



わが家の
プリンス・プリンセス



咲生ちゃん(さきいき)と孝行くん(たかゆき)は、とても仲の良い姉弟です。時にはけんかもあるけど、咲生ちゃんは孝行くんのをめんどろを良くみながら、滑台や砂場で遊んだり、ブロックで遊んだりしています。

昭和五十八年十一月十一日生まれ
昭和六十一年四月二日生まれ
木戸 椎名 孝次さん
長女・長男

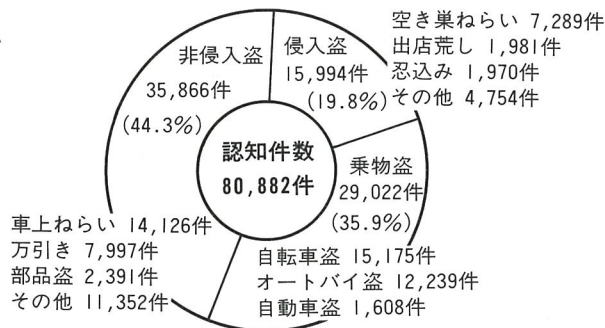
わが家のプリンス・プリンセスを募集しています。広報防災までお寄せください。

☎ 1211 ②14501

春は旅行に、お花見にと家を留守にすることが多い季節です。ドロボウは、あなたのスキをねらっています。外出するときは「戸じまり」を忘れずに。また、自動車やバイクを運転する方は、車から離れるときには必ずキーを抜きドアロックを

しましょう。「ちょっとだから」は禁物です。次のグラフは昭和六十二年中に県内で発生した窃盗事件の内訳を表わしたものです。何と八万八八二件も発生しているんですね。人ごとと思わずに十分注意しましょう。

県内の窃盗犯発生状況
(昭和62年中)



二月の交通事故

(2月1日～2月29日までの件数)

| 地区 | 件名 | 事故件数 | 死者 | 負傷者 | 物件事故 |
|----|----|------|----|-----|------|
| 日吉 | | 0 | 0 | 0 | 0 |
| 南条 | | 0 | 0 | 0 | 0 |
| 東陽 | | 5 | 0 | 8 | 3 |
| 白浜 | | 2 | 0 | 2 | 3 |
| 計 | | 7 | 0 | 10 | 7 |

事故防止にご協力を……

極左暴力集団は住民の中に巧みに潜み、「テロ」「ゲリラ」活動を無差別に続けています。怪しい人や、不審な車を見かけたら
極左110番 ☎0472-21-0110
又は、最寄りの警察までご連絡下さい。
八日市場警察署 ☎0479-72-1305

今はじまる 愛の旅立ち

あたたかな愛につつまれた
幸せの道をクリエイトする
あなたの町民会館

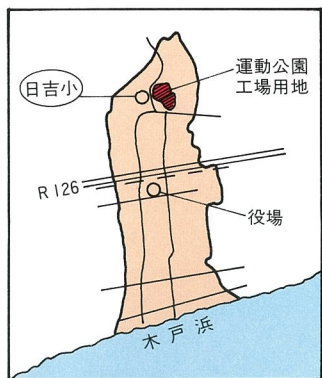
ご婚礼予約受付中



節句内祝や各種宴会も社会福祉協議会がお手伝いします。

☎ 84 1358

まちにまった運動公園造成開始!! (運動公園・工場用地同時着手)



篠本町有土地利用計画図

運動公園各施設については、今後十分検討し
皆様の希望する施設を考えております。

運動公園面積 5.7ha
工場用地面積 5.4ha

