

ひかり

町の人口・世帯数

<1月1日現在>

人口	男	5,861(-4)
	女	6,054(-15)
	計	11,915(-19)
世帯数		2,993(+0)

()内は前月との比較

毎月5日発行・発行編集/光町役場総務課広報防災係・〒289-17 光町宮川11、902 TEL 04798④ 1211代 有線 214-01

第16回光町新春マラソン大会



No. 255

63年

2 月号

1月10日 新春マラソン大会親子の部

(関連記事は4ページに掲載)

地域防災の担い手消防団

盛大に出初め式

一月九日役場前広場で、団員三百五十一人が参加して消防出初め式が行なわれました。

昨年の操法大会ポンプ自動車の部優勝の第五分団第一部と、小型ポンプの部優勝の第七分団第一部が、きびきびとした操法を、また、庁舎二階に逃げ遅れた人がいるとの設定で、消防署員による救助演技が披露されま

した。分列行進、車両行進では地域防災の担い手として勇壮な姿を見せました。席上、長年消防活動に尽力された次の方がたが表彰されました。

受賞者 (敬称略)

千葉県知事表彰

功労章

副団長 平山 治布

精勤章

中央分団長 錦郡 良之

第一分団長 郡司 三夫

第六分団長 向後 定雄

千葉県消防協会会長表彰

功労章

本部付部長 片岡 美夫

精勤章

第三分団長 鈴木 利重

第四分団長 実川 健一

第五分団長 田中 茂夫

第八分団長 早川 茂夫

千葉県海匝支庁長表彰

第二分団第二部長 土屋 一幸

第五分団第一部長 渡辺 公明

第七分団第一部長 秋葉 講一

第七分団第三部長 大木 敬一

第七分団第四部長 市原 博道

第八分団第一部長 伊藤 俊正

千葉県消防協会海匝支部長表彰

功労章

中央分団第二部長 小林 茂拓

中央分団第三部長 大木 義之

第三分団第三部長 本橋 旭

第四分団第二部長 土屋 俊彦

第五分団第二部長 三輪 康男

第五分団第三部長 大木 喜一

第六分団第一部長 向後 政照

第六分団第二部長 竹内 孝和

第八分団第二部長 伊藤 久雄

第八分団第三部長 大木 一男

第八分団第四部長 渡辺 昇

精勤章

中央分団第一部長 椎名 義治

第一分団第一部長 宇井 政守

第一分団第二部長 江波戸伸治

第一分団第三部長 椎名 克昌
第二分団第一部長 川野 圭一
第二分団第三部長 渡辺 実
第三分団第一部長 大関 茂夫
第三分団第二部長 岡野 吉延
第三分団第四部長 村越 賢司
第四分団第一部長 布施 孝晴
第五分団第四部長 林 一敏
第六分団第三部長 加瀬 正義
第七分団第二部長 畔蒜 武

第三分団第三部長 鈴木 重勝
第五分団第一部長 大木 薫
第七分団第一部長 秋葉 精一
第七分団第二部長 大木 勝己
第七分団第四部長 川島 秀利
第八分団第二部長 鶴之澤昇治

八日市場市外三町消防組合
消防副士長 石毛 政雄
八日市場市外三町消防組合消防長

表彰
八日市場市外三町消防組合
消防副士長 石毛 政雄
八日市場市外三町消防組合消防長

表彰
八日市場市外三町消防組合
消防副士長 石毛 政雄
八日市場市外三町消防組合消防長

表彰
八日市場市外三町消防組合
消防副士長 石毛 政雄
八日市場市外三町消防組合消防長

表彰
八日市場市外三町消防組合
消防副士長 石毛 政雄
八日市場市外三町消防組合消防長

表彰
八日市場市外三町消防組合
消防副士長 石毛 政雄
八日市場市外三町消防組合消防長

表彰
八日市場市外三町消防組合
消防副士長 石毛 政雄
八日市場市外三町消防組合消防長

表彰
八日市場市外三町消防組合
消防副士長 石毛 政雄
八日市場市外三町消防組合消防長

表彰
八日市場市外三町消防組合
消防副士長 石毛 政雄
八日市場市外三町消防組合消防長

表彰
八日市場市外三町消防組合
消防副士長 石毛 政雄
八日市場市外三町消防組合消防長

表彰
八日市場市外三町消防組合
消防副士長 石毛 政雄
八日市場市外三町消防組合消防長

表彰
八日市場市外三町消防組合
消防副士長 石毛 政雄
八日市場市外三町消防組合消防長

表彰
八日市場市外三町消防組合
消防副士長 石毛 政雄
八日市場市外三町消防組合消防長

功労章
八日市場市外三町消防組合
消防副士長 杉浦 重隆

特別功労章
第二分団長 加瀬 俊之
第七分団長 大石 行雄

功労章
中央分団第三部長 大木 弘吉
第二分団第一部長 鈴木 忠夫
第二分団第二部長 布施 貞志
第五分団第二部長 石井 博文
第六分団第一部長 伊藤 康雄
第八分団第一部長 伊藤 親義
第八分団第四部長 鈴木 重夫
中央分団第一部長 越川 元昭
第五分団第三部長 林 亮一
第五分団第四部長 大木 七郎
第七分団第一部長 伊橋 實
第七分団第二部長 大木 宏次
第七分団第三部長 高橋 忠男
第七分団第四部長 小倉 得明
第八分団第三部長 最上 光衛

功労章
中央分団第三部長 大木 弘吉
第二分団第一部長 鈴木 忠夫
第二分団第二部長 布施 貞志
第五分団第二部長 石井 博文
第六分団第一部長 伊藤 康雄
第八分団第一部長 伊藤 親義
第八分団第四部長 鈴木 重夫
中央分団第一部長 越川 元昭
第五分団第三部長 林 亮一
第五分団第四部長 大木 七郎
第七分団第一部長 伊橋 實
第七分団第二部長 大木 宏次
第七分団第三部長 高橋 忠男
第七分団第四部長 小倉 得明
第八分団第三部長 最上 光衛

功労章
中央分団第三部長 大木 弘吉
第二分団第一部長 鈴木 忠夫
第二分団第二部長 布施 貞志
第五分団第二部長 石井 博文
第六分団第一部長 伊藤 康雄
第八分団第一部長 伊藤 親義
第八分団第四部長 鈴木 重夫
中央分団第一部長 越川 元昭
第五分団第三部長 林 亮一
第五分団第四部長 大木 七郎
第七分団第一部長 伊橋 實
第七分団第二部長 大木 宏次
第七分団第三部長 高橋 忠男
第七分団第四部長 小倉 得明
第八分団第三部長 最上 光衛

功労章
中央分団第三部長 大木 弘吉
第二分団第一部長 鈴木 忠夫
第二分団第二部長 布施 貞志
第五分団第二部長 石井 博文
第六分団第一部長 伊藤 康雄
第八分団第一部長 伊藤 親義
第八分団第四部長 鈴木 重夫
中央分団第一部長 越川 元昭
第五分団第三部長 林 亮一
第五分団第四部長 大木 七郎
第七分団第一部長 伊橋 實
第七分団第二部長 大木 宏次
第七分団第三部長 高橋 忠男
第七分団第四部長 小倉 得明
第八分団第三部長 最上 光衛

功労章
中央分団第三部長 大木 弘吉
第二分団第一部長 鈴木 忠夫
第二分団第二部長 布施 貞志
第五分団第二部長 石井 博文
第六分団第一部長 伊藤 康雄
第八分団第一部長 伊藤 親義
第八分団第四部長 鈴木 重夫
中央分団第一部長 越川 元昭
第五分団第三部長 林 亮一
第五分団第四部長 大木 七郎
第七分団第一部長 伊橋 實
第七分団第二部長 大木 宏次
第七分団第三部長 高橋 忠男
第七分団第四部長 小倉 得明
第八分団第三部長 最上 光衛

功労章
中央分団第三部長 大木 弘吉
第二分団第一部長 鈴木 忠夫
第二分団第二部長 布施 貞志
第五分団第二部長 石井 博文
第六分団第一部長 伊藤 康雄
第八分団第一部長 伊藤 親義
第八分団第四部長 鈴木 重夫
中央分団第一部長 越川 元昭
第五分団第三部長 林 亮一
第五分団第四部長 大木 七郎
第七分団第一部長 伊橋 實
第七分団第二部長 大木 宏次
第七分団第三部長 高橋 忠男
第七分団第四部長 小倉 得明
第八分団第三部長 最上 光衛

功労章
中央分団第三部長 大木 弘吉
第二分団第一部長 鈴木 忠夫
第二分団第二部長 布施 貞志
第五分団第二部長 石井 博文
第六分団第一部長 伊藤 康雄
第八分団第一部長 伊藤 親義
第八分団第四部長 鈴木 重夫
中央分団第一部長 越川 元昭
第五分団第三部長 林 亮一
第五分団第四部長 大木 七郎
第七分団第一部長 伊橋 實
第七分団第二部長 大木 宏次
第七分団第三部長 高橋 忠男
第七分団第四部長 小倉 得明
第八分団第三部長 最上 光衛

功労章
中央分団第三部長 大木 弘吉
第二分団第一部長 鈴木 忠夫
第二分団第二部長 布施 貞志
第五分団第二部長 石井 博文
第六分団第一部長 伊藤 康雄
第八分団第一部長 伊藤 親義
第八分団第四部長 鈴木 重夫
中央分団第一部長 越川 元昭
第五分団第三部長 林 亮一
第五分団第四部長 大木 七郎
第七分団第一部長 伊橋 實
第七分団第二部長 大木 宏次
第七分団第三部長 高橋 忠男
第七分団第四部長 小倉 得明
第八分団第三部長 最上 光衛

功労章
中央分団第三部長 大木 弘吉
第二分団第一部長 鈴木 忠夫
第二分団第二部長 布施 貞志
第五分団第二部長 石井 博文
第六分団第一部長 伊藤 康雄
第八分団第一部長 伊藤 親義
第八分団第四部長 鈴木 重夫
中央分団第一部長 越川 元昭
第五分団第三部長 林 亮一
第五分団第四部長 大木 七郎
第七分団第一部長 伊橋 實
第七分団第二部長 大木 宏次
第七分団第三部長 高橋 忠男
第七分団第四部長 小倉 得明
第八分団第三部長 最上 光衛

功労章
中央分団第三部長 大木 弘吉
第二分団第一部長 鈴木 忠夫
第二分団第二部長 布施 貞志
第五分団第二部長 石井 博文
第六分団第一部長 伊藤 康雄
第八分団第一部長 伊藤 親義
第八分団第四部長 鈴木 重夫
中央分団第一部長 越川 元昭
第五分団第三部長 林 亮一
第五分団第四部長 大木 七郎
第七分団第一部長 伊橋 實
第七分団第二部長 大木 宏次
第七分団第三部長 高橋 忠男
第七分団第四部長 小倉 得明
第八分団第三部長 最上 光衛

功労章
中央分団第三部長 大木 弘吉
第二分団第一部長 鈴木 忠夫
第二分団第二部長 布施 貞志
第五分団第二部長 石井 博文
第六分団第一部長 伊藤 康雄
第八分団第一部長 伊藤 親義
第八分団第四部長 鈴木 重夫
中央分団第一部長 越川 元昭
第五分団第三部長 林 亮一
第五分団第四部長 大木 七郎
第七分団第一部長 伊橋 實
第七分団第二部長 大木 宏次
第七分団第三部長 高橋 忠男
第七分団第四部長 小倉 得明
第八分団第三部長 最上 光衛

功労章
中央分団第三部長 大木 弘吉
第二分団第一部長 鈴木 忠夫
第二分団第二部長 布施 貞志
第五分団第二部長 石井 博文
第六分団第一部長 伊藤 康雄
第八分団第一部長 伊藤 親義
第八分団第四部長 鈴木 重夫
中央分団第一部長 越川 元昭
第五分団第三部長 林 亮一
第五分団第四部長 大木 七郎
第七分団第一部長 伊橋 實
第七分団第二部長 大木 宏次
第七分団第三部長 高橋 忠男
第七分団第四部長 小倉 得明
第八分団第三部長 最上 光衛

功労章
中央分団第三部長 大木 弘吉
第二分団第一部長 鈴木 忠夫
第二分団第二部長 布施 貞志
第五分団第二部長 石井 博文
第六分団第一部長 伊藤 康雄
第八分団第一部長 伊藤 親義
第八分団第四部長 鈴木 重夫
中央分団第一部長 越川 元昭
第五分団第三部長 林 亮一
第五分団第四部長 大木 七郎
第七分団第一部長 伊橋 實
第七分団第二部長 大木 宏次
第七分団第三部長 高橋 忠男
第七分団第四部長 小倉 得明
第八分団第三部長 最上 光衛

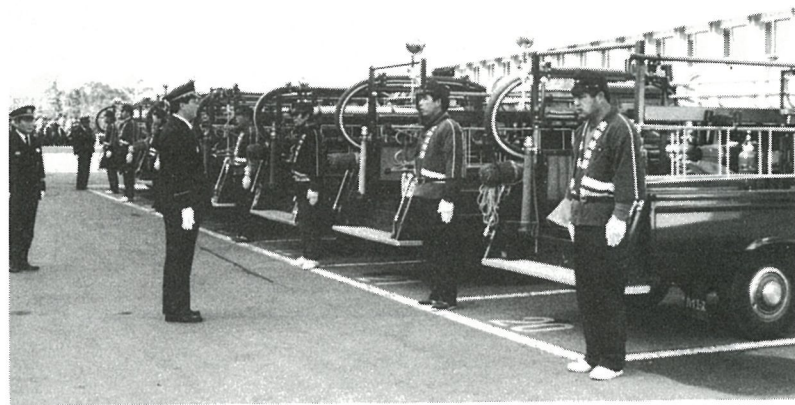


渡辺孝司氏監査委員に再任

一月二十一日の臨時町議会で渡辺孝司氏(芝崎八一八番地)が、町監査委員に選任されました。同氏は、昭和三十八年から町議会議員を二期、昭和五十五年一月から六十二年一月まで監査委員として二期を務められ、その豊富な経験と高い識見によって引き続き任期四年間をご尽力いただくことになりました。

防火にご協力を

最近、山林や雑草地などの火災が多発しています。空気が乾燥し、火災の起こりやすい状態です。ちよつとの不注意で大きな火災となります。十分注意しましょう。また、山林や雑草地などを所有されている方は、これらの適切な管理をお願いします。



今年

百六十七人が成人の仲間入り

一月十五日、町民会館で新成人百六十七人の門出を祝い成人祝賀会が行なわれました。成人者は「順境と逆境は常に裏合わせです。厳しい局面に立たされたときは絶対に背を向けることなく、不屈の精神で敢然と挑戦する気概が肝要です。みなさんの洋々たる前途を祝福するとともに大いなる活躍を期待します。」と斉藤町長からの激励や、来賓の方がたからお祝いのことばを受けました。

成人者を代表して、大木文男さん(二又)、鈴木明子さん(宝

米)、越川直樹さん(小田部)、深田礼子さん(芝崎)、椎名千早さん(橋場)、宮園あや子さん(横芝町)、櫻井謙一さん(長塚)、大草由美子さん(尾垂)、浅野美智代さん(木戸)が二十歳の決意を發表し、最後に伊藤敬一さんが成人者を代表して「社会人としての自覚を胸に、いっしょうけんめい頑張ります。」と謝辞を述べました。



椎名 千早さん

二十歳の決意

私は二十歳になったといっても、ただいま学生ですから、社会人としての感覚が薄く、胸に刻む決意というほどのものはありません。しかし、子供の頃から二十歳になる自分にあこがれつつ成長してまいりました。二十歳になれば民法上、成人になったわけですから、自らの行動に自覚を持たなければならな

いとは肝に銘じます。

去年の三月から下宿による自炊生活をはじめ、親の有り難みもよくわかり、アルバイトの努力による収入は身にしてみてもうれしく、働きながら勉強する楽しみのなかに、自分の精神も鍛え上げられ形而上下に成長してゆくものと思いいつ努力を続けてゆきます。



深田 礼子さん

二十歳になって

まだまだ先の事だと思っていた成人の日を迎える事になりました。二十歳になると一人前の人間として扱われます。一人前という事は、精神的、経済的に自立ができるという事ではないかと私は考えています。まだ学生である私は親のすねをかじり、経済的な援助を受けて学んでいる身であり、一人前とは程遠い状態です。精神的にもまだまだ未熟で、親に甘え、社会に甘えている私です。

学・社会科学等できるだけ多くの書物にふれ、知識を広めたいと思います。また、人生経験豊かな先輩達との出会いを大切に、いろいろな事を学び、少しずつでも成長していきたい。これからの長い人生、目標を持って生きていく事も大切だと思います。現在まで、恵まれた環境に育った私ですが、これから先、どんな試練が待ち受けているかもしれません。どんなに苦しい時でも、それを乗り越えて目標に向かって歩む努力をしたいと思えます。最後にになりましたが、これまで育ててくださった両親や周囲の方々に、心から感謝いたします。

婦人の社会参加をと 第1回婦人フォーラム

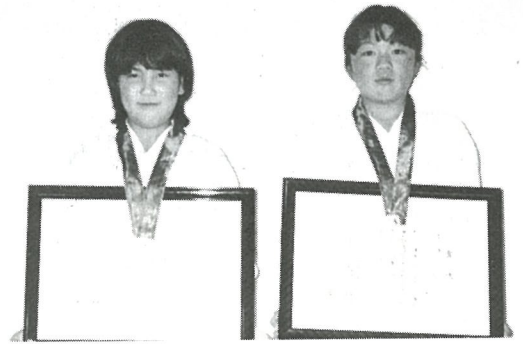


十二月二十日、町民会館で町内の婦人三百人が集まり、フォーラムが開かれました。この婦人フォーラムは、行政の場などへの社会参加をすることの少ない婦人に、積極的な社会参加をしてもらうと行なわれたものです。

政と婦人参加、婦人に期待するもの」と題した基調講演や、パネルディスカッションが行なわれ、「家庭内での親と子のあり方」、「スポーツ施設等の設置要望」などさまざまな問題の提起がされました。昼食時のワインパーティーで楽しいひとときを過ごした後、吹奏楽や落語などのアトラクションがあり閉会となりました。このフォーラムは大変好評で「これからもずっと続けてほしい」と大勢の要望がありました。

表の行方百合江さんに町長から記念品が贈られました

海匠地域少年少女剣道大会 低学年女子の部で 優勝・準優勝(日・小)



一月十日、飯岡町体育館で第十七回海匠地域少年少女剣道大会が行なわれ、日吉小学校四年佐久間恵子さんが小学校低学年女子の部で優勝、同じく川野由紀さんが準優勝をしました。

この大会には、団体戦三十四チーム(百七十人)、個人戦三百二十一人が出場し、技を競ったものです。

新春マラソンのべ六百六十七人が参加

一月十日、延べ人員六百六十七人が参加して、第十六回新春マラソン大会が開かれました。今年役場庁舎前をスタート

し、東陽・白浜線をコースにそれぞれ種目が行なわれましたが、一位から三位までにメダルが贈られるとあつて、みんなの頑張りもひとしお、すがすがしい新春の風に吹かれ、心地良い汗を流しました。

- 小・中学生の部優勝者(敬称略)
- 小五男子 大木邦俊(東)
- 小六男子 土屋博和(東)
- 小一男子 鈴木俊一(白)
- 小二男子 鈴木淳介(白)
- 小三男子 渡辺たかのり(白)
- 小一女子 小林かづみ(東)
- 小二女子 市田さとみ(白)
- 小三女子 実川和美(白)
- 小四女子 向後奈津美(東)
- 小五女子 平山陽子(日)

東陽小高橋司くん体験発表

「ハレー彗星と金環日食の旅」

十二月二十日、町民会館で開かれた婦人フォーラムで、東陽小学校五年生の高橋司くんが「ハレー彗星と金環日食の旅」とい



司くんの発表のすばらしさを語る齊藤町長

う作文の発表をしてくれました。司くんは、三年生の時にほんのきのような流れ星を偶然に見たことによりそれがきっかけとな

り「七十六年に一度しか来ないハレー彗星に興味を持ち苦労して手に入れた望遠鏡で天体観測を始めたこと、五年生になって、沖繩への金環日食観測ツアーに一人で参加し、金環になった時の感動や、さまざまな人との出会いなどをすばらしい文章で表現していました。

会場からは、おしめない拍手が送られていました。

なお、司くんの夏休みの自由研究「星の観察」は、昭和六十二年八匠科学工夫展で光町教育委員会賞を受賞。

発表してくれた「ハレー彗星と金環日食の旅」は昨年十二月発行の随想誌「地下水」四十七号に掲載されました。

- 小六女子 大木和代(東)
- 小四男子 野表 孝(東)
- 中学男子 大木哲也(二年)
- 中学女子 越川久美子(二年)
- 親子の部 (敬称略)
- 一位 鶴ノ沢常吉・典子組
- 二位 向後英統・哲郎組
- 三位 下河章男・啓志組

白浜小五年生 ボランティア

スクールに参加

光楽福祉会館で十二月二十六日、二十七日と一泊二日で行な

われたボランティアスクール(主催光町地域ぐるみ福祉推進白浜小域実行委員会・社会福祉法人光楽園)に、白浜小学校の五年生三十一人が参加しました。

このボランティアスクールは、老人ホームを教育の場としてボランティアとして必要な知識と技術を習得させ、福祉に対する感心を深めてもらおうと開かれたものです。

児童たちは、お話を聞いたり、車椅子の使い方の指導を受けた後、お年寄りの車椅子の散歩のお手伝いをしました。

また、二十七日には町内一斉

清掃に合わせ、海岸のごみ拾いをしたり、お年寄りとゲートボールをしたり、有意義な二日間を過ごしました。

車椅子の使い方を熱心に聞く



ひと長とくごと

斉藤 讓

栗山川と鮭

栗山川は、わが光町の母なる川である。昔から鮭が遡上し、山田町の山倉神社には、この鮭が奉納されていた記録もある。

当時の栗山川は流れも清く、沿岸の田畑を潤し、豊富に魚が獲れ、子供達が水遊びや小鮎釣りに興じ、人々の生活に深い関りをもってきた川である。この栗山川も、大きな恵をもたらす反面、一度大雨で増水すると、川の流れは荒れ狂い、濁流は周囲の作物を一飲みにする恐ろしい川でもあった。しかし、この栗山川の流れの中で子供達が育ち、人々の暮らしが支えられてきたことには間違いない。鮭の姿を見なくなったのは、いつの頃からか、又、どうしてなのか定かでないが、遡上が途絶えてから久しかった。この間に上流の川中が広がり、堰が何カ所も作られたり、そのうえ汚水の流入によって、川はかつての清流を失うなど鮭には帰りにくい川となってしまったようだ。いま、沿岸

の自治体は、共同で栗山川の浄化に取り組んではいるが、残念ながらこれといった効果を挙げにいたっていない。むしろ、家庭や工場などからの汚水によって、年々栗山川が輝きを失ってきているようで、悲しくてならない。私には、栗山川は人々に見捨てられ泣いているように思える。いま治水対策事業として、下流九キロメートルに亘る改修工事が急ピッチで進行中であり、昨年屋形橋が終了し、今年も木戸橋の改修までたどりついた。

更に先を急ぐべく関係町と努力しているところである。やがて、この改修工事が終わり、新堤が築かれ、広い川中の栗山川が姿を現したとき、もし、悪臭が鼻をつく汚水の流れる死の川と化していたら何とするか。取り返しのつかないことになるのである。みんなの力で、母なる川、栗山川の清流をいま、蘇らせなければ手遅れになる。町が今年から始めた家庭雑排水対策も、この一策である。

とここで、この栗山川に、再び鮭を呼び戻そうとする地域関係者の熱意が実を結び、県が稚魚の放流を始めた。昭和五十二年のことである。毎年沿岸の町の小学生などにも参加していた。三月、寒風吹きすさぶ中で、無事の回帰を祈るような気持ちで放流が続けられた。待つこと四年、結果が現れたのは、昭和五十五年で、この年二十五匹が初捕獲された。あの時の、関係者の感激した姿が、今でも忘れられない。以後昭和五十八年の七百七十四匹を最高に、その前後は三百から四百匹台で振わなかった。それが、放流を開始してから丁度十年目にあたる昭和六十一年度に念願の千匹の大台を突破し、千六百五十五匹を捕獲したのである。回帰率は〇・一六パーセントで、この附近で通常いわれる〇・一パーセントを上回った。この時町は、これを祝い、関係者の労を称え、今後より一層の回帰を願って、捕獲場所にほど近い木戸の提防際にささやかな記念碑を建てた。捕獲期は、毎年十月半から翌年一月半までの三カ月間で、最盛期は十一月中旬から十二月上旬である。定置にしかけた網から鮭を獲る作業は、寒風吹き、水凍る厳冬の中で行なわれ、捕獲にあたる皆さんのご苦労がしのばれる。

六十二年度は一月十四日をもって捕獲を終了し、過去最高の千八百八十四匹を記録した。(大半は四年もの)。特に、今年採卵をしている木戸の大木正明さん宅前の水路に、満潮に乗って排水口から、かなりの数の鮭が遡上して遊泳し、産卵している姿もみられた。

いま関係者の努力によって、栗山川に着実に鮭が蘇りつつある。鮭は川に入ると、餌を取らないといわれる。長い旅路の果に傷つきながら産卵のため、最後の生命を燃やし、母なる川に帰ってくる鮭に、せめて清らかな

水を腹いっぱい飲ませてやりたいものだ。どの自治体も、いまふる里づくりに夢中である。私は、清い川と青い山が失なわれたところに、ふる里は存在しないと考えている。

捕獲に携わってきた人々

- (敬称略)
- 中川清(新井) 椎名宏(関)
- 大木正明、同義夫(木戸)
- 鈴木孝(新井六十年まで)
- (故)増島紀夫(篠本三区)
- (故)井上史郎(作間内)
- (故)佐藤廣治(五之神)



捕獲員のみなさん(記念碑の前)

千葉県東方沖地震

住宅・道路に大きな被害

住家関係

昨年十二月十七日午前十一時八分、ゴーという音とともに、千葉県東方沖地震が起こりました。地震の規模はマグニチュード六・七、震度五の強震で、震源地は太東岬沖約七・三キロメートルといわれています。この地震により町内各地で屋根瓦の破損や道路の損壊など多くの被害を受け、改めて地震の恐ろしさを知らされました。

この地震により被害を受けた方がたに心からお見舞を申し上げます。

町では早急に被害の状況をはじめ握するため、行政委員をはじめ町民の皆さんに被害状況の調査をお願いしました。その結果の概要がまとまりましたのでお知らせします。

地区名	屋根瓦の破損	壁ヒビ割
日吉	119	25
南条	129	54
東陽	47	25
白浜	34	13
計	329	117

山林関係

山崩れ
二又地先・芝崎地先・虫生地先・小田部地先
調査の結果、危険性のある芝崎地先については、公共事業として早急に治山工事をする予定です。

水道関係

重油が栗山川に流入したため、十八日午後二時から十九日午後七時まで給水停止
有線放送や広報車により各家庭での水の確保を呼びかけるとともに、給水車を配備し、関係機関との協力のもとに飲料水の確保に勤めました。

商工関係

店舗ガラス及び商品破損など十七件

その他

液状化とみられる現象
富下地先 台地先

公共施設関係

日吉小学校 校舎一部壁ヒビ割
南条小学校 体育館外壁ヒビ割
と天井板の落下、ランチルーム
踊場沈降
東陽小学校 校舎一部壁ヒビ割
白浜小学校 理科備品破損
光中学校 校舎一部壁ヒビ割
周囲舗装部分沈降
東陽病院 地下水ポンプ故障
食肉センター 高架水槽パイプ
亀裂
役場 庁舎一部壁ヒビ割

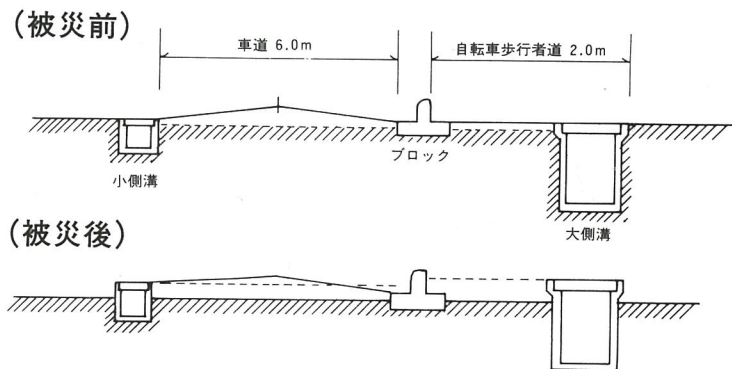
農業用施設関係

篠本二区地先 両総用水篠本
機場南条支線漏水
ヒューム管L七・五メートル
(被害額四十八万九千円)

道路関係

陥没 町道二四三八号線(関)
隆起 町道二〇八号線(市野原)
町道一〇四二号線(篠本)
亀裂 町道二四五〇号線(関)
町道二三二八号線(木戸)
町道二四三六号線(関)

特に、昭和五十九年度から観光開発道路として進められてきた海岸道路(二四三八号線関地先)が大きな被害(大、小側溝・歩車道境界ブロック)を受けました。被害額は概算で二千五百万円にのびます。このため町



では、国・県の補助を受けて復旧工事を行なおうと各関係機関と協議を続けてきましたが、結果的には補助対象にはならず、やむをえず全額を町単独で支出することになりました。このため、道路及び歩道の機能を保てる範囲で復旧します。

悪徳業者にご注意を!

地震災害につけ込み、役場や地元業者の名をかたり、早期の復旧工事を持ちかけ、法外な金額を請求する者が出ています。このような被害にあわないように注意してください。

峰瓦が落ちた民家 篠本一区



復旧にかかる工事費を、金融機関から借り入れされた方へ、町では三パーセントの利子補給をします。
また、屋根瓦などに被害を受けた方へ、ビニールシートを無料で貸出していますのでご利用ください。
お問い合わせは役場総務課広報防災係 ☎④1211⑤214501へ

昭和63年度水田農業確立対策のお知らせ

昭和62年度水田農業確立対策につきましては、農家の皆さんの格別なるご理解とご協力によりまして町全体では転作等目標面積を達成することができました。厚くお礼申し上げます。

本年度におきましても「水田の生産性の向上、地域輪作農法の確立と需要の動向に応じた米の計画生産を、生産者、生産者団体の主体的責任をもった取組を基礎に一体的に推進するという水田農業確立対策が、前年度と同じ転作等目標面積で配分されました。

また、4年連続の豊作となり、63年度への持ち越し量が国の在庫基準150万トンを大きく上回る230万トンとなっており、この対策として63年産米において30万トンの米需給均衡化緊急対策が行なわれることになりました。光町では1973.5俵の配分があり、他用途利用米の生産で対応する予定です。前年と比較し、転作率で2.25パーセントの増加となりました。

なお、転作等目標面積の個人別通知は2月下旬になる予定です。

転作等目標面積県配分	251.5ヘクタール(前年と同じ)
米需給均衡化緊急対策配分	1973.5俵 (23.82ヘクタール)
事前売渡申込限度数量	うるち米 58,619.5俵 (前年60,593 俵)
	もち米 516 俵 (前年 504.5俵)

国民健康保険税のしおり

(シリーズ6)

税率のきめ方は……(つづき)

前号でのべた税率のきめ方を式にすると、次のようになります。

(かっこ内の数字は、たとえとしての数字です。)

所得割

所得割の総額として必要な国保税の

$$\frac{\text{見込額 (1億4千万円)}}{\text{被保険者全体の前年の所得総額の見込額 (20億円)}} = \frac{7}{100}$$

つまり、所得100円について7円が所得割として納めるべき国保税の税額となります。

なお、国保税での所得の計算方法は、住民税のそれと次の点でことなっています。

- ① 青色専従者給与、白色申告の事業専従者控除は行わない。
- ② 雑損失は控除しない。
- ③ 生命保険料控除や扶養控除など所得控除は行わない。
- ④ 給与所得については、収入金制の100分の5の金額(最高2万円まで)の控除を行なう。

このように、住民税とくらべて控除が少ないのは、できるだけ広い範囲で負担をしてもらおうとする考えによります。

資産割

資産割の総額として必要な国保税の見

$$\frac{\text{込額 (4千800万円)}}{\text{被保険者全体の固定資産税総額の見込額 (1億円)}} = \frac{48}{100}$$

つまり、固定資産税額100円について48円が資産割として納めるべき国保税の税額となります。なお、償却資産は対象となりません。

被保険者均等割

被保険者均等割の総額として必要な国

$$\frac{\text{保税の見込額 (6千800万円)}}{\text{被保険者の見込総数 (7,555人)}} = 9,000\text{円}$$

つまり、被保険者1人あたり9,000円が均等割として納めるべき国保税の税額となります。

世帯別平等割

世帯別平等割の総額として必要な国保

$$\frac{\text{税の見込額 (3千200万円)}}{\text{世帯の見込総数 (2,285世帯)}} = 1\text{万}4,000\text{円}$$

つまり、国民健康保険に加入している世帯1世帯あたり1万4,000円が平等割として納めるべき国保税の税額となります。

正しくお早めに!!

2月16日から
3月15日まで

サラリーマンのかたでも、確定申告をしなければならぬ場合や、したほうが得な場合があります。

しなければならない場合

- ①給料・賞与の総額が1,500万円を超えるとき
- ②給与所得以外の所得が20万円を超えるとき（ただし住民税の申告は20万円以下でも申告してください。）
- ③2ヵ所以上から給与をもらったとき

したほうが得な場合

- ①マイホームをローンなどで取得したとき
- ②火災・盗難などの被害を受けたとき
- ③病気や出産などで多額の医療費を支払ったとき
- ④会社などを年の途中でやめ、再就職していないとき

還付申告は2/15以前でも

還付を受けるための申告（給与1ヵ所で、医療費控除などで還付を受ける場合は、還付申告書があります。）は2月15日以前でも受付けます。

所得税の出張相談

とき 3月1日(火) 9:30~16:00
ところ 八日市場市役所 3階

税理士による無料相談

とき 3月2日(水) 9:30~15:30
ところ 光町役場 第1・第2会議室

土地などの譲渡所得

贈与税の出張相談

とき 2月19日(金)・22日(月) 9:30~16:00
ところ 光町役場 2階会議室

申告は、電話をかける

タイミングで……

ビジネス社会において、電話をかけるタイミングというものは重要なもの。

一般的には、思い立ったら即1番にかけたほうがよい場合が多い。そのうちに……とっていると、タイ

ミングを失い、とりかえしがつかなくなることにもなりかねません。相手がたにとっても早いほうが予定も立ち、都合がよいものです。

税金の申告や相談も同じことがいえます。期間間近になって、誤った申告をしたり、混雑した相談会場で長時間待たされることにもなりかねません。

「申告のタイミングは早めに、内容は正しく」これが1番いいようです。

今年度の各種控除等の主な改正点は、
広報1月号の10ページをご覧ください。

税の一口メモ

国民年金の保険料も「社会保険料控除」の対象となり、所得から控除されます。

62年中に支払った自分自身の保険料はもちろん、家族のために支払った分、また、過去にさかのぼって納めたときなどは、その分も全部控除の対象となります。

所得の確定申告をする際には、国民年金保険料も忘れずに申告しましょう。

保険料額（昭和62年）

定額分 1月~3月 月 7,100円
4月~12月 月 7,400円

付加保険料 月 400円

1年分（1月~12月） 87,900円（定額）
92,700円（付加分こみ）

固定資産課税台帳の縦覧が延期されます。

毎年3月1日から20日間行なっている固定資産課税台帳の縦覧は、4月に延期となります。

また、これに伴い昭和63年度の固定資産税の第1期の納期（4月）を5月に変更します。

そのため、例年4月にお送りしている納税通知書は、5月中旬にお送りします。

未申告は、後の負担が大きくなります。
申告漏れ

正しく、お早めの申告を

所得税の申告は 町・県民税

今年も所得税、町県民税の申告時期を迎え、町では3月1日から税の申告相談を行います。

この申告は、昭和62年中の所得を申告するもので、昭和62年分の所得税、昭和63年度の町県民税、国民健康保険税などの課税基礎になります。

なお、住民税の申告用紙は行政委員を通じてお願いしましたが、申告書が届かなかつたり、税の申告について不明な点は税務課におたずねください。

☎ 4-1213 (内) 205-01

申告相談期間と時間

3月1日から3月15日まで 午前9時から午後4時
(土曜日は午前11時まで)

申告相談場所 役場第1会議室

申告相談のときにお持ちいただくもの

- 事業所得（営業・農業等）のかたは収入金額や、必要経費のくわしくわかる売上传票・帳簿類・通帳等と償却資産関係のわかるもの
- 勤労者のかたは源泉徴収票
- 借地等のあるかたは、その領収書
- 生命保険料支払証明書
- 損害保険料支払証明書
- 小規模企業共済掛金支払証明書
- 障害者手帳
- 国民健康保険証
- 印かん
- その他申告に必要なもの

また、2月16日から29日までは税務課で相談に応じます。

お忘れなく
譲渡所得（土地など）も
住民税や国保税の対象に

土地や家屋などの不動産を売った場合には、国の税金として所得税がかかります。この所得税は、不動産を売った年の翌年の3月15日までの確定申告の時期に申告をして納税することになっていますが、この譲渡所得に対しては国税ばかりでなく、住民税や、国民健康保険に加入しているかたは、国保税の所得の対象となります。

譲渡による収入があったとき「国の税金を納めれば」と安心していても、翌年度に思わぬ額の町税の納付と

なりますので、譲渡所得のあったかたは、次の事柄を参考に町税の準備をしておきましょう。ただし、事業所得（個人で不動産を営業している人）は別の計算になります。

1. 長期（その年の1月1日で10年を超えて所有していた土地など。ただし、昭和62年10月1日以後に行なう土地などの譲渡は5年）**譲渡所得**

○所得の計算

譲渡価額－取得費－譲渡費用－特別控除＝課税譲渡所得 注① 注② 注③

注①その土地などを買ったときの費用又は譲渡価額の5% 注②その土地などを売ったときに要した経費 注③100万円

○税額の計算

(1) 課税譲渡所得が4,000万円までのとき

ア. 住民税の計算

課税譲渡所得×6%（うち県民税2%）＝住民税

イ. 国保税の計算

課税譲渡所得＋特別控除×7%＝国保税

注① 注②

注① 100万円 注②年度により変わります。

(2) 課税譲渡所得が4,000万円を超えるとき

特別の計算となりますので税務課におたずねください。

2. 短期（その年の1月1日で10年以下の期間所有していた土地など。ただし、昭和62年10月1日以後に行なう土地などの譲渡は5年）**譲渡所得**

○所得の計算

譲渡価額－取得費－譲渡費用＝課税譲渡所得

① ②

①②ともに長期譲渡に同じ

○税額の計算

ア. 住民税の計算

次のいずれか多い金額

A. 課税譲渡所得×12%（うち県民税4%）＝住民税

B. 特別の計算をして得た額＝住民税

イ. 国保税の計算

課税譲渡所得×7%＝国保税

注①

注①年度により変わります。

町内の会社 紹介します

株式会社 佐藤薬学研究所
所在地 谷 中
代表取締役社長 佐藤治男氏

株式会社佐藤薬学研究所は、医療用の肝臓薬や制癌剤などを製造している会社です。

薬は病院などで使われる医療用と、薬局等で販売される大衆薬があり、また、中身を製造する会社（原薬メーカー）と外側を作る（製剤メーカー）に分けられますが、佐藤薬学研究所は

医療用の原薬メーカーで、昭和四十七年、光町に千葉工場を建設されました。（本社は東京都世田谷区）

肝臓薬の原料は主に血液の中に含まれるポルフィリンという物質で、ヨーロッパから牛血の蛋白質を除いた状態のものを輸入し、独自の技術によりポルフィリンを抽出し、肝臓薬が作られます。一方制癌剤は植物の葉から作られ、原料は中国、台湾、タイ、インドネシアなどの東南アジア方面から輸入されます。ここで製造された原薬は、製剤メーカーに送られ、皆さんが病院へ行かれた時に受け取る薬となります。

日本では十年ほど前まで、原薬のほとんどが海外から輸入されてきました。

れたものが用いられていましたが、この会社は昭和三十一年から原薬の開発研究及び製造販売をされてきました。現在も開発研究に力が入られ、医薬品分野はもちろん、ポルフィリンの持つ特質性から、未来のエレクトロニクス材料としても注目されてきたことから、エレクトロニクスの分野へも進出し、国内外の半導体、電子メーカー、化学メーカーからも注目を集めています。

佐藤社長は薬学博士で、東京本社と光町の千葉工場とを往復し、開発研究にあたることもに会社運営をされています。

「この仕事は未来産業であり、厳しさはあるけれど、大変おもしろい」と語っていました。



▲ 佐藤薬学研究所

ごみの減量化に協力を

不燃ごみの量が急増しています。このままでいくと年度当初予定した処理費用より二千万円も多くかかってしまいます。酒ビンなどは酒屋さんへ、空缶はアルミ、鉄に区分して廃品回収に出すなど、燃えないゴミの減量化にご協力ください。

安全なブロック塀・石塀の建て方

1 塀の高さをあまり高くするのは避けましょう。のぞましい高さは、ブロック塀なら2.0m以下です。石塀なら1.2m以下にして下さい。ブロック塀の場合もコンクリートブロックの厚さの10倍以下の高さにすれば一層安全です。

2 道路に面するブロック塀は厚さを12cm以上とするようにしましょう。特に軟弱な地盤のところでは道路に面するブロック塀は厚さを15cm以上にした方が安全です。

3 塀は建物から50cm以上離しましょう。接近すると控壁もとれませんが、地震で建物がゆれて塀を倒すことにもなります。

4 ブロック塀や石塀に鉄製のフェンスなどを取りつけると塀の安全性を害します。フェンスの取り付けにはそれなりの対策が必要です。

5 間知ブロック、石積みなどの土留め擁壁の上に塀をつくることは危険です。止むを得ずつく場合は下図のように十分に根入れをした基礎を別につくらなければなりません。

昨年十二月十七日の千葉県東方沖地震では、あちらこちらでブロック塀や石塀の崩れが見られました。ブロック塀や石塀を建てる時には、次のことに注意しましょう。また、既に建てられているかどうか点検してみま

くずれてからでは
こままります！

役場 各課紹介

今月号から、役場各課 紹介を掲載します。 教育課

教育課は、光町教育委員会の中で学校教育全般の業務を担当しています。ひと口に学校教育といっても、学校の施設に関することから、児童生徒の就学に関する事、児童生徒・教職員の健康に関する事、給食センターに関する事、幼稚園に関する事等多種に亘ります。

これらの中から、日頃保護者の方がたから寄せられる就学事務手続、給食、幼稚園についての問い合わせをご紹介いたしたいと思ひます。

○就学事務手続について

(質問1)

仕事の都合で成田市に転居することになりました。転校の手続きはどうすればいいのでしょうか。

(回答)

転校(転出)の場合は学校あるいは学級担任に、その旨を説明し、「在学証明書」と「教科用図書給与証明書」を受けとって下さい。それを持って成田市教育委員会に行くと転入校と転入期日を指定してくれます。(尚、転校する生徒が中学3年生の時は、高校入試受験の際に制約が生じる場合がありますので充分、担任の先生と相談して下さい。)

(質問2)

本来ならば東陽小に通学すべきなのですが、家庭の都合で白浜小に通わせたい。できるでしょうか。

(質問3)

現在、小学校5年生ですが、近々八日市場市に引越すことになりました。通学できない距離ではないので、できれば転校させたくないのですが……。

(回答)

質問2や3の場合は、原則的には認められません。しかしながら、やむを得ない理由の場合は、例外的に認めることもあります。特に質問3では、八日市場市教育委員会との協議が必要となります。いずれにしても、詳しい事情をお聞きする必要がありますので、教育課までお越し下さい。

○給食について

(質問)

給食費は口座振替だそうですが、取扱い金融機関を教えてください。

(回答)

給食費の口座振替は、千葉銀行・千葉相互銀行・旭信用金庫の各横芝支店と各本支店、千葉興業銀行八日市場支店と本支店、東金信用組合(今月22日から千葉県商工信用組合に名称変更)横芝支店、光町農協本支所および郵便局(光町、横芝町、野栄町、八日市場市に限る)で取扱いができます。振替日は各金融機関とも23日です。

給食はカロリーと栄養素のバランスを考えて作られています。とかく家庭では好き嫌いがあり偏った食事になりがちです。そのためにも、給食は残さず食べるようにして下さい。給食センターでは、昨年9月より食缶給食になり、手作りのおいしい給食に取りくんでいるところです。

○幼稚園について

(質問)

幼稚園の保育料の一部が戻る(減免)そうですがいつ頃ですか。

(回答)

これは町が行う4・5才児の幼稚園就園奨励事業のことで、時期は3月上旬頃になります。幼稚園を通して保護者の方々に渡されますが、この事業には国の制限があり、園児を持つ全世帯が減免対象になるとは限りません。また、減免額も3段階あり、均一ではありませんので、詳しくは担当までお尋ね下さい。

今年度は日吉小学校で文部大臣表彰、東陽小学校で千葉県教育功労表彰、給食センターで千葉県教育委員会表彰と栄えある受賞が続き、また小・中学校の各種大会においても各校とも輝しい成績をおさめています。

教育課では新学期に向けて、これからも子供達へのびのび過ごせる教育環境の充実に努めたいと考えています。

問い合わせ先 教育課 (4)2460 有300-01
給食センター (4)0393 有539-01

国際化県民講座開催

県では、県民の国際感覚の育成と国際的視野の啓発を図るため、国際交流・国際化をテーマに講座を開きます。

期日 二月十五日・十六日

場所 県文化会館小ホール

受講料 無料

日程 一日目、十三時開講式
知事あいさつ 講座(一)「日本人と国際社会」・講座(二)「日本の国際化とは」

二日目、十時四十分から講座(三)「国際化時代と外国語学習」・講座(四)「最近の国際情勢」・講座(五)「民間交流のすすめ」

受講希望の方は、往復はがきで県企画部広報県民課国際化推進班〒260-91千葉市場町一〇一にお申し込みください。

電話 0472-2251

海技免状をお持ちの皆さん

更新手続をお忘れなく

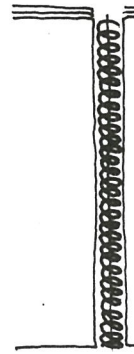
海技免状は五年ごとに更新しましょう。有効期間満了日以前一年の間に更新を受けないと免状が失効します。

なお、昭和五十八年四月二十九日以前に取得した四級小型の旧免状は、取得日に応じ昭和六十八年三月三十一日までの所定の期間に新免状への引換えを行ってください。

◎お問い合わせは関東運輸局銚子海運支局 ☎0479-1247へ

児童・生徒

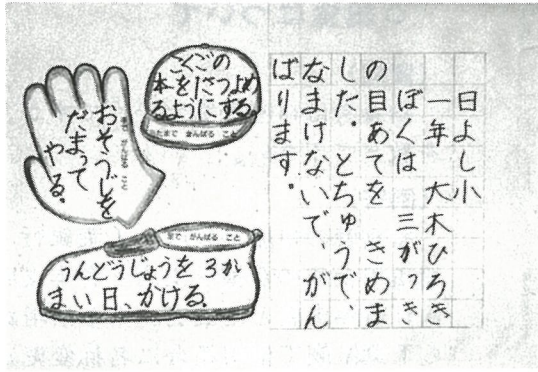
作品コーナー



今月は、日吉小学校の児童の作品を
ご紹介します。
(敬称略)



1年 大木ひろき



2年 ぐんじえみ子

地しんがきた

算数の時間 いきなり地しんがきた
グラグラッとゆれた
ドキッとした
つくえの下にもぐった
水そうの中の水が なみのようにあふれた
なっている人がいた
おじいちゃんとおばあちゃんのことを
思った
家に帰ったら かべがこわれていた



3年 小川 一徳



4年 土屋 徹

水田
三年 小川一徳

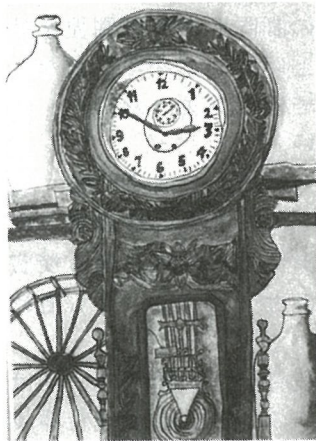
千代がみ
四年 土屋 徹



5年 増島 知子



6年 布施 守



ひかり俳壇

待むもの己れと悟り年立ちぬ
大木静波子

越川 雪枝

健やかに古稀の髪梳く初鏡

伊藤 幸枝

孫抱いて元旦の陽を満身に

伊藤 定男

神の森まだ明けやらぬ初詣

鈴木 都根

今日生きる証や寒紅ひきしより

布施 和代

三ヶ日過ぎて静寂戻りけり

鈴木とし子

老松の光眩しき今朝の春

椎名 カツ

新らしき家や初陽豊饒に

越川せつ子

初春の水輝やきて川千鳥

椎名しげる

賀状の嵩かにかく戸主の威を保つ

我が家の家庭教育

橋場 渋沢 幸子

我が家は、中学二年、小学六年の女の子二人の四大家族です。

「家庭教育とは」と問われましても、我が家では、これといった教育方針は持っていません。

今迄は、子供達とのふれ合いの中で、そのつど、的確とはいきませんが、母親としての考えを話し、指導して来たつもりです。しかし時には、子供の気持も考

えず、自分本意の意見を押し付け、母親不信を招くことも多々ありました。

幼い頃は、母親を一心に信頼し、母親の行動や話しに素直について来てくれましたが、最近では、「なぜ?」「どうしてよ!」と言うように、疑問を投げかけた。批判する様になってきています。これも成長の過程なのだと思ひながら、私自身、安易に日々を過ごしては行かない焦りを感じます。

仕事の都合で、帰宅時間の遅い主人は、子供とのふれ合いの時間も充分ではありませんが、精神的に子供の話を聞き、気持を把握している様です。

子供達の成長期の中で、一番起伏の激しい、大切なこの時期に、家庭のありか

たを反省する機会を与えて下さいまして、ありがとうございます。

私自身、日常の忙がしさに追われ、めまぐるしい社会の動きの中に残り残され、情報不足、知識不足の今、子供達から、逆に学び取らなければならぬ状態です。これからも、幸せな子供の生活を望みながら、どう子供に対処すべきか、思い悩み、時には激しくぶつかり合っていることでしょう。

家族の団欒を大切に、二人の子供が安心してくつろげる家庭造りに努力し、将来自信を持って社会に旅立てる様、見守っていただける母親になりたいと思っております。

ひかりまちの風土記 ①

熊野神社神楽



宮内

昭和五十四年に町の無形文化財に指定され、毎年三月十五日の熊野神社春季大祭に、宮内神楽保存会により奉納されています。謡が七曲、舞が十二座から

なり、下総十二座神楽といわれるものです。

熊野神社には、年間を通じて参拝者が多く、老朽化した大鳥

居を建て直そうと、八百余人の方がたから浄財が集まり、昨年六月には新しい大鳥居が完成しました。

今月号から、町内の名所、旧跡、文化財などを紹介するコーナー「ひかりまちの風土記」の掲載を始めました。ご意見、ご希望等がありましたら広報防災係までお寄せください。



緑を増やそう

造林される方に補助金

近年、松くい虫、台風等の被害により、多くの山林が荒廃している状況です。

森林は林地の崩壊防止、水資源のかん養、大気の浄化等、国土の保全に重要な役割を果たしています。大切な土地の有効利用の一つとして造林されてはいかがでしょう。

町では、造林を実施される方に苗木代の一部を補助いたします。

造林事業を行なわれる方は、2月末日までに役場産業課へお申し込みください。

	対象面積	植栽本数	補助率
保安林	1アール以上	1アールに対し 30本以上	苗木代の 10分の8以内
一般林	5アール以上	5アールに対し 150本以上	苗木代の 2分の1以内
その他 (公園等)	別に定める	別に定める	苗木代の 2分の1以内

※申込面積が2ヘクタールになりましたら締切らせていただきます。

東陽病院だより

脳外科・ペインクリニック科開設

東陽病院は地域の皆様の医療機関として、信頼と期待に応えるため、最新の医療機器全身体C Tスキャナーを始め、各種医療機器の整備に努めてまいりました。

更に、高齢化社会を迎えた地域の医療需要に因えるため、一月から脳外科とペインクリニック科を開設しました。

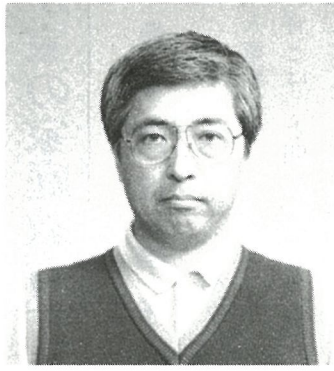
脳外科

高齢化社会となり、老人のボケや夜間の徘徊、そしてボケのための作り話などが嫁姑問題の悲劇すら生んでいることもありまます。これらの中には慢性硬膜下血腫や正常圧水頭症という病気が含まれています。これはC

T スキャンにより何の苦痛も無く検査できますし、早期治療により回復することが充分考えられます。

ペインクリニック科

ご存知でしたか？ ペインクリニックという聞きなれないことばを、頭痛、顔の痛み、肩の痛み、足の痛みなど、特に神経痛が原因となる痛みを治すのを主な仕事とする診療科のことです。その他、肩凝りや顔面神経麻痺も対象となります。他人には分からない痛みをもって毎日イライラしていると人間関係までも悪化しますので早く治しましょう。



伊藤保博医師

昭和二十三年五月三日生
八日市場市出身
昭和五十五年日本医科大学
脳神経外科大学院卒業
医学博士、日本脳神経外
科学会認定医
日本医大救命救急センター

関東通信病院ペインクリニック科で活躍の後、昨年八月東陽病院に着任

脳外科・ペインクリニック科の診療日は毎週火・金曜日

受付時間は午前8時30分から11時30分まで

保健婦メモ

二月一日から七日は成人病予防週間です。これは、「守ろう健康、受けよう検診」をスローガンに、壮年、実年齢の健康に對し、正しい知識を持つてもらうというものです。

町では、六十二年度もいろいろな方がたと健康に関する学習をしてきましたが、中でも第一回目で、二年の期間が終ろうとしている健康づくり推進モデル地区事業には、地域の方がたが中心となり集落ぐるみで健康教育、健康相談ができ、目的どおりの健康推進運動が展開できました。その結果、健康に対する感心が高まり、表一に示すとおり一般健康診査の受診率も高くなっています。また、モデル地区事業として行なわれた各種教室により得られた知識が少しずつ実生活に生かされてきているようです。タバコの本数が半分減ったり、完治した後でも毎月町の健康相談を利用して、血圧などを測り健康管理をしている方が実際にいます。あなたも何か一つ健康面の目標をたて出来るものから始めてみてはいかがでしょう。

さて、六十二年度の町の検診は終了しましたが、受診できなかった方、異常のあった方、そのままにしてはいないでしょうか。六十二年の検診でも成人病予備軍の方が表二のように出ています。健康のことで気になる方、再度血圧測定などをすすめられた

方は、春になる前に一度、保健センターにおいでください。六十二年度に引き続き、六十二年度も毎月一日に健康相談を実施しますので是非ご利用ください。

表1 S 62.9.24実施

一般健康診査

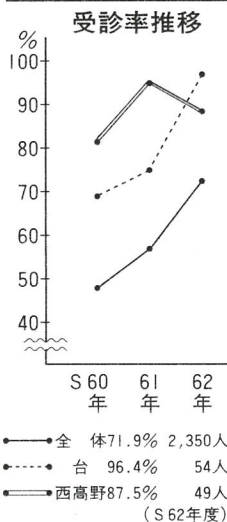
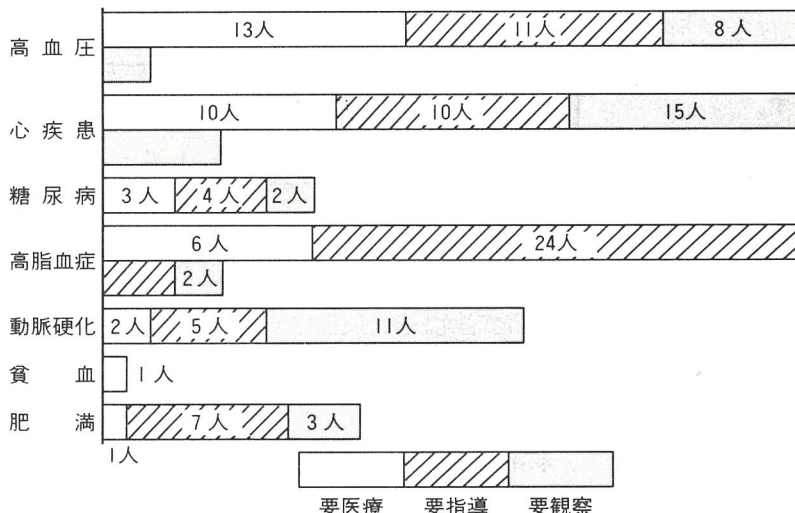


表2 (10月28日・29日分)

(異常のあったもののうちわけ)

62年度一般健康診査(精密診査)結果



2月26日 9:30~12:00・13:00~15:30

保健センターで献血があります。ご協力をお願いします。

3月1日 午後2時から 電話のかけかたが変わります

光町、野栄町、八日市場市など、2市7町間の電話は、3月1日午後2時から市内局番（2ケタ）と電話番号（4ケタ）のダイヤルだけでかけられるようになります。町内間でも、市内局番と電話番号のダイヤルが必要です。

※電話番号を短縮ダイヤルにセットされている方は、セットの変更が必要となります。

詳しくは、局番なしの116番へお問い合わせください。

市 町	交換局名	変更前		変更後		記 事	
		市外局番	市内局番	市外局番	市内局番		
八日市場市	八日市場	04797	2	全て 0479	72	八日市場市の市内局番は2局→72局 3局→73局 4局→74局になります。	
	八日市場	04797	3		73		
	八日市場北	04797	4		74		
多古町	北多古	04797	5		75	多古町の市内局番は5局→75局 6局→76局になります。	
	多古	04797	6		76		
芝山町	芝山	04797	7		77	芝山町の市内局番は7局→77局 8局→78局になります。	
	北芝山	04797	8		78		
旭市	旭旭	04796	2		全て 0479	62	旭市の市内局番は2局→62局 3局→63局 4局→64局になります。
		04796	3			63	
		04796	4			64	
野栄町	野栄	047967	—	67		野栄町、干潟町は新しく市内局番がつかます。野栄町は67局 干潟町は68局になります。	
干潟町	干潟	047968	—	68			
横芝町	横芝	04798	2	82		横芝町の市内局番は2局→82局になります。	
光町	北光	04798	4	全て 0479		84	光町の市内局番は4局→84局 5局→85局になります。
		04798	5			85	
松尾町	松尾	04798	6			86	松尾町の市内局番は6局→86局になります。



児童手当

一人目の子どもの支給対象年齢拡大

児童手当制度が改正され、二人以上の子どもを養育している方に支給されていますが、今年四月からは、二人目の子どもの支給対象年齢が拡大されます。

支給資格

義務教育就学前（昭和五十七年四月二日以降に生まれた児童）の児童を含む十八歳未満の児童

を二人以上養育している方で、収入が一定の額を超えない方。

支給額

児童手当の額は、二人目の児童については二千五百円、三人目以降の児童については一人につき五千円が支給されます。

請求の方法

支給資格要件に該当する方は、

認定請求の手続きをしてくださいます。

なお、現在児童手当の支給を受けている方（三人目以降の児童を養育している）で二人目の児童が支給資格要件に該当する

◎保健衛生行事

月 日	行事名	対 象	時 間	場 所
2月17日	栄養改善推進講習会	栄養改善推進員	13時30分～14時30分	町民会館
2月18日	健康相談	健康相談	13時～14時	保健センター
3月1日	健康相談	健康相談	13時～15時30分	保健センター

◎二月予防接種

月 日	接 種 名	場 所	時 間
2月10日	ジフテリア	日吉小学校	14時～15時
2月16日	三種混合	保健センター	14時～15時
2月17日	ジフテリア	南条小学校	14時～15時
2月24日	ジフテリア	東陽小学校	14時～15時
2月25日	ジフテリア	白浜小学校	14時～15時

◎おくやみ申し上げます

一月十五日現在受付（敬称略）

行政区	死亡日	氏 名
木戸	1/15	椎名はつる
橋場	1/14	石川 村
白磯	1/14	土屋 西次
新井	1/13	鈴木 好子
篠本三区	1/13	土屋 浩
白台磯	1/13	山崎 英一
白台磯	1/13	田村 らく

二月は県献血推進強調月間です

一月号のおくやみ申し上げますのコーナーで、鶴澤已知さんの性別男は女の誤りでした。訂正してお詫びします。

お詫び

一月号のおくやみ申し上げますのコーナーで、鶴澤已知さんの性別男は女の誤りでした。訂正してお詫びします。

覚せい剤 たった一回の好奇心が 取り返しのつかないことに

覚せい剤は、人の身体や精神をむしばむだけでなく、家庭や社会にまで害悪を及ぼす恐ろしい中毒性薬物です。

暴力団は、巨額の利益が得られる覚せい剤を、有力な資金源としていたため、「疲れがとれる」、「頭がスツキリする」などと、言葉巧みに好奇心をおおりに「覚せい剤中毒者」をつくり出そうとねらっています。そのため、最近では少年や主婦など一

般住民にまで乱用が広まっています。

甘い誘惑の入り込むスキをつくらないように心がけましょう。

覚せい剤の乱用者や密売者のことを見たり聞いたりしたときは、警察署防犯課か警察本部保安課 ☎0472-4885 にお知らせください。皆さんの秘密は必ず守ります。

八日市場警察署 ☎04797-1305

わが家の プリンス・プリンセス



吉徳くんは、ゴルフが大好きな家庭で、スイングもなかなかのものです。ユニボや自動車ですべちゃんや遊んだり、元気いっぱいの子犬の「ごんごん」の男の子です。

昭和六十年九月二十日生まれ

宮内 藤城吉雄さん長男

広報防犯係では、わが家のプリンス・プリンセスを募集しています。お気軽にお電話ください。

☎④1211-214501

二月は相続登記促進月間 期間中 無料相談実施

二月は相続登記の促進月間です。相続登記手続きは早めに行いましょう。相続登記が遅れると付属書類などが多く必要となりまた、相続人が増えたり変動があると登記手続きが複雑になります。

県内の司法書士事務所では、二月の促進月間にちなみ、相続関係の無料相談を行っています。

四月一日から固定資産税の評価額が評価換えとなり、登録免許税が高くなりますので、これを機会にもよりの事務所をご利用ください。

お問い合わせは、千葉司法書士会八日市場支部 ☎04797-30505へ



十二月の交通事故

(12月1日～12月31日までの件数)

地区	件名			
	日吉	南条	東陽	白浜
計	0	0	0	5
死者	0	0	0	0
負傷者	0	0	8	8
物件事故	1	0	3	2

事故防止にご協力を……



Happy Wedding



♥10月25日ご結婚の
伊藤敬一さん喜美子さん
♥会館ご利用のご感想は？
ゆっくりできたことみんなにとても喜ばれました。

光町民会館
☎4-1358

改正労働基準法 説明会開催

労働基準法の一部が改正され、四月一日から施行されることになりました。これに伴い、銚子労働基準監督署では次の日程で説明会を開きます。

- 二月九日 八日市場市商工会大会議室
- 二月十日 海匠銚子建設会館
- 二月八日 旭信用金庫本店会議室

老人大学校学生募集

千葉県老人大学校では、昭和六十三年度の学生を、二月二十二日まで募集しています。

老人大学校は、六十歳以上の男女が恵まれた環境のなかで、新しい知識を身につけ、広く仲間づくりをしながら、充実した創造力を養うことを目的としています。

当町からは、銚子市にある北総学園に通学することができます。授業は、おおむね毎週一日(年間三十八日程度)登校し、一日約四時間の学習をします。入学金や授業料は無料です。詳しくは役場住民福祉課福祉係におたずねください。

☎④1211-204503