

# ひかり

### 町の人口・世帯数

〈9月1日現在〉

人口	男	5,856(+13)
	女	6,051(+1)
	計	11,907(+14)
世帯数		2,980(+3)

( )内は前月との比較

毎月5日発行・発行編集/光町役場総務課広報防災係・〒289-17 光町宮川11,902 TEL 04798④ 1211代 有線 214-01

## ワイイ? 運動会



No. 251

62年

10月号

8月22日、日吉保育園と中央保育園・幼稚園  
光町保育園の運動会が行なわれ、楽しい1日を  
過ごしました。

この秋

予算が追加されました

9月17日  
議決

## 道路整備を中心に、1億1,712万円追加

★国民健康保険特別会計予算は、400万円追加し、7億3,983万円となりました。

### 補正予算のあらまし

今回の補正は、木戸浜海岸道路、児童・生徒の交通安全対策用自転車歩行者道の設置等道路整備費6,186万円を主としたものです。

この海岸道路は、本年度の重点施策でもあり、この道路の完成により木戸浜観光開発の拠点として期待されるものです。

また、教育基金の積立1,000万円、東陽病院の運営費1,464万円、農業振興対策費580万円など、より一層住民生活の安定と向上を図るため、予算を追加いたしました。

主な事業の追加は次のとおりです。

- 道路整備
  - ☞ 海岸道路（尾垂↔関）
  - 自転車歩行者道（古屋↔入）
  - 舗装工事（古屋・尾垂）
- 海水浴場アーチ設置 ☞ 観光PRと美観をかね木戸浜海岸入口に設置するものです。
- 東陽病院負担金 ☞ 病院の運営費にあてるもので、高度化多様化する医療に対応するため、全身用スキャナーの導入を行い設備の充実を図るものです。
- 教育振興基金の積立 ☞ 基金については、すでに1,000万円の積立がありますが、さらに寄附金1,000万円をもって積立をし、教育振興に役だてるためのものです。
- 水田農業確立対策費 ☞ 水稻については、全国的に生産過剰であり転作面積の拡大が続く中、畑への転換を図る客土事業等を推進するものです。



完成間近い海岸道路



整備が行なわれる自転車歩行者道



**土木費**  
補正額 6,402  
総予算額 33,995

主な事業  
● 海岸道路整備事業  
● 自転車歩行者道設置工事

**総務費**  
補正額 213  
総予算額 37,253

主な事業  
● 総合計画審議会  
 専門部会設置

**衛生費**  
補正額 1,495  
総予算額 29,118

主な事業  
● 東陽病院負担金

**議会費**  
補正額 232  
総予算額 6,472

主な事業  
● 共済組合負担金  
 他

**農林水産業費**  
補正額 1,420  
総予算額 28,071

主な事業  
● 水田農業確立対策  
 事業補助金他

**商工費**  
補正額 150  
総予算額 930

主な事業  
● 木戸浜海水浴場ア  
 ーチ設置工事等

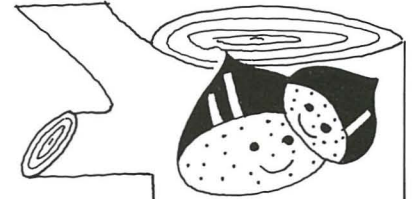
**諸支出金**  
補正額 1,000  
総予算額 7,988

主な事業  
● 教育振興基金  
 積立

**教育費**  
補正額 800  
総予算額 32,207

主な事業  
● 各学校備品購入  
 及び施設工事

単位 万円



<b>地方交付税</b>	補正額 1,150 総予算額 89,650
<b>国庫支出金</b>	補正額 2,208 総予算額 14,474
<b>県支出金</b>	補正額 393 総予算額 20,241
<b>財産収入</b>	補正額 89 総予算額 1,427
<b>寄附金</b>	補正額 999 総予算額 1,209
<b>繰越金</b>	補正額 6,878 総予算額 16,320
<b>諸収入</b>	補正額 △ 5 総予算額 3,294

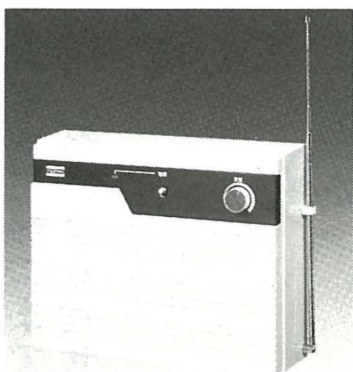
## 防災行政無線

### 来年度は戸別受信機設置

昨年から工事を進めてきました防災行政無線の本部施設が完成し、役場総務課内の無線室で今年三月から呼出し名称「防災ひかり」が開局しました。

この防災行政無線は、火災、台風、津波などの災害時の緊急放送はもとより、日常の行政広報の放送もでき、町民の方がたの生命、財産の保護、住民福祉の向上に活用できる施設として設置されたものです。

六十一年度には、本部施設のほかに海岸地域に屋外無線塔五基を設置、今年度は、がけ崩れ危険地域と避難所に一〇基の設置を予定しており、この工事で屋外からの広報伝達手段としての施設は完了します。そこで、昨年からみなさんの集落ごとに



戸別受信機

説明会を開き、防災行政無線の設置計画をお知らせしてきたところですが、屋内用の戸別受信機の設置をお願いする時期となつてまいりました。この防災行政無線は、有線の老朽化により六十三年度で終了する放送業務に変わる行政広報伝達手段となりますので、みなさんのご家庭で戸別受信機の設置をお願いします。

戸別受信機の設置申し込みについては、各行政委員(区長)さんにお願ひし、今年十二月一日から希望の取りまとめをいたします。この受信機は原則として一台三万円の分担金を納めて設置していただくこととなりますが、特例として今年十二月一日から来年二月二十九日までの三か月間に加入申し込みをしていただいた方には、一万円の分担金で設置をいたします。是非この期間内に設置申し込みをしてくださいようお願いいたします。防災行政無線についてのお問い合わせは、役場総務課広報防災係 ☎ 2145011 1211

十月十一日～二十日まで

# 全国防犯運動

## 安全で住みよい地域社会の建設を

十月十一日から二十日まで、全国一斉に犯罪や少年非行を防止、安全で住みよい地域社会をつくるため、防犯運動が行なわれます。今回の運動の最重点は自動車の盗難と侵入盗の防止です。

最近起っているゲリラ事件や

銀行強盗などの犯罪には、ほとんど盗難車が使われています。

「ちよつとの時間だから」は禁物です。車から離れる時には必ずキーを抜き、ドアロックをしましょう。また、侵入盗（ドロボウ）も同じです。戸締りを厳重にしましょう。

### 小川良一さんに

### 県警察本部長から感謝状



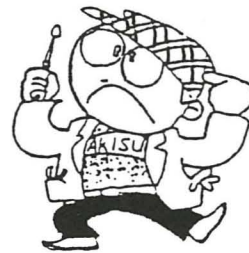
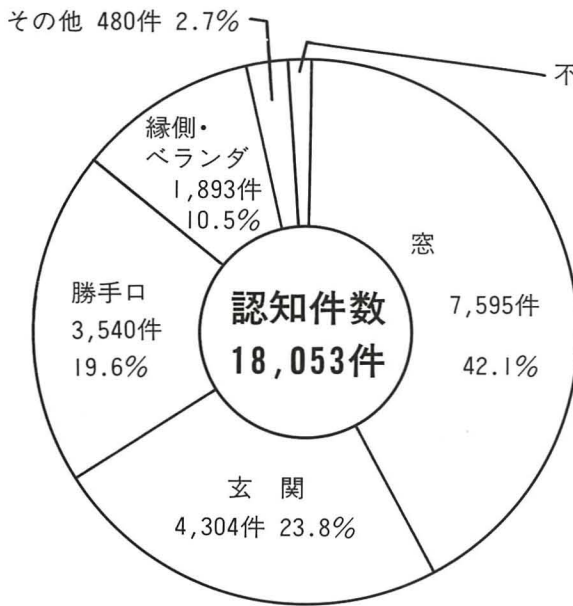
光町防犯協会顧問の小川良一さん（木戸八、一三九番地）に九月十一日、千葉県警察本部長から感謝状（警察協力功労章）が贈られました。

小川さんは昭和五十二年四月から五十六年三月まで、防犯協会白浜支部で副支部長、支部長として、さらに五十六年四月から六十二年三月までは光町防犯協会長として、地域における防犯活動を積極的に行ってこられました。その功績により、今回の受賞となりました。

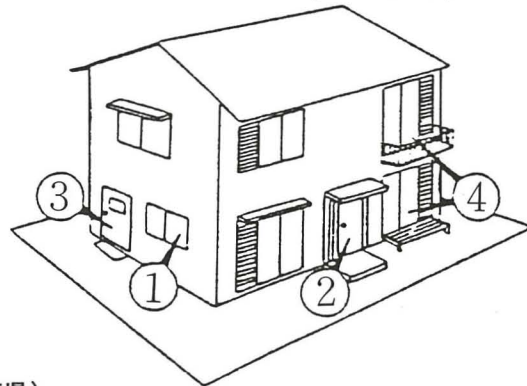
おめでとうございました。なお、小川さんは現在も防犯協会の顧問として防犯活動にご尽力をいただいております。

### ドロボウはここから入る

(昭和61年・千葉県)



### ドロボウはここから入る (ベスト4)

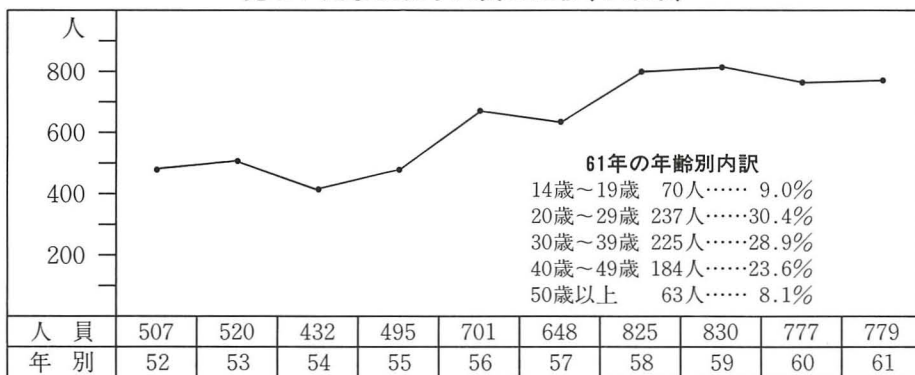


### 少年や主婦にまで 忍びよる覚せい剤禍

覚せい剤を有力な資金源としている暴力団は、巧妙な手段で「覚せい剤中毒者」をつくり出

そうとして、裏で巧みに活動しており、最近では青少年や主婦層にまで覚せい剤禍が広がっています。覚せい剤に手を出すと、身も心もむしばまれてしまいます。「疲れがとれる薬、やせられる薬」などといって誘ってきてもまどわされずにはつきり断りましょう。

覚せい剤事犯検挙人員の推移(千葉県)



# これが 手口だ!

## 悪質商法

### 催眠商法

タダより高いものはない



日用品や食料品の安売りをすると  
いう名目で人を集め、高額な健康食品や羽毛布団などを売りつけます。

### 開運商法

あなたの心の不安につけ込む



姓名判断や霊界の話で相手を不安にさせ、高額な印鑑、つば、多宝塔を次々に売りつけます。

最近、消費者の心理を巧みについた悪質業者による被害が増え、町内でも数件の被害が出ています。巧妙な手口で商品を手付けたり、大切な老後の資金をだまし取られる事例が目立っています。必要がなければあいまいな返事をせずに、きっぱりと断りましょう。また、契約をする前には契約書をよく読み、家族や友人と相談するなどし、安易に契約したり、現金を渡すようなことはやめましょう。

### 商品先物取引

こんなうまい話は  
ありません。



「絶対にもうかる」「預金より有利」などと言って、金や大豆、砂糖などの先物取引に引きこむものです。素人が手を出すと大損をさせられますので、十分注意をしましょう。

被害にあって困った時には、千葉消費生活センター☎0472②0999か、役場産業課で相談に応じていますのでご利用ください。

### かたり商法

公的機関の職員を装う



服装や言葉で公的機関の職員だと錯覚させて、半ば強制的に消火器や浄化槽のフタなどを売りつけます。

### 健康商法

健康は安易に買えません



相手の健康上の不安を巧みにについて、高額な健康食品や健康器具を売りつけます。

# 和やかに 敬老会

九月十五日で七十歳以上を迎えたお年寄は、町内で二八二人。結婚五十周年を迎えたご夫婦は、一八組です。

これらの方がたを招待した敬老会が町体育館で開かれました。

交通安全協会光支部のかわいぬいぐるみによる踊りを取り入れた楽しい交通指導で開幕。

七十歳には湯呑み茶碗、八十歳には、祝金と杖に知事祝品、八十八歳には祝金と座布団、八十九歳以上には祝金、



タオルケツト、結婚五十周年には夫婦梳と丸額の記念品が贈られました。式では七十歳、



会場には健康相談コーナーが設けられました

八十歳、八十一歳以上結婚五十周年のそれぞれの代表に町長、社会福祉協議会長から記念品が贈られました。

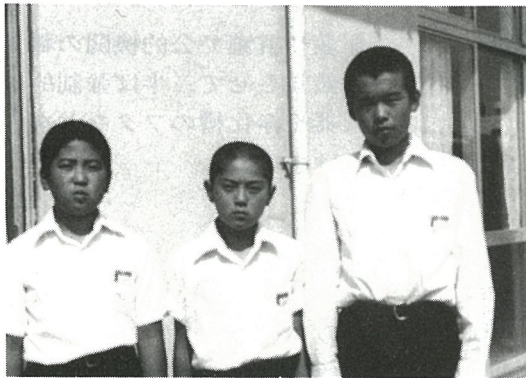
恒例の演芸は、宝米若連に

よる面舞、日赤光分区奉仕団員による大正琴の演奏、老人代表四人によるカラオケ発表と色とりどり。面舞にはお菓子のおひねり?も飛びだし、カラオケに花束が届くなどなごやかに終了しました。

## 町内小中学生が善行

光中学校1年生の土屋秀樹君(篠本三区)、田山博之君(篠本二区)、伊橋祥典君(篠本二区)の3人に、親切運動実行章が贈られ、9月14日に八日市場警察署で伏見署長から伝達を受けました。

この3人は、日吉小学校に在学中、下校途中に道端に落ちている空カンを毎日拾い続け、他の児童の模範となっていたため、小さな親切運動実行章を申請し、認められたものです。



右から  
伊橋君・土屋君・田山君



東陽小学校5年の早川裕二君(作間内)は8月10日に現金を拾得、すぐに駐在所へ届け出をしてくれたため、無事落し主に返り大変喜ばれました。

## 観光農園で 新米の餅をサービス

九月二十七日に家族連れ八十人が集まり、観光農園(桑郷)でさつま芋の収穫をしました。一区画で一〇キログラム以上の収穫があり、訪れた人たちは大喜び、農協婦人部の方たちが協力してくれ、桑郷集落センターで取れたてのさつま芋を蒸してもらい食べました。また、農協青年部が新米を提供、みんなで餅をつき、あんことからみの昼食。「観光農園もよかったです、餅もおいしかったから来年も是

非来たいね」と好評でした。なお、この日収穫に來れなかった家庭には、農協から宅配便で届けることでした。



# 交通安全を願って

## 高齢者を対象に交通安全教室



齊藤町長は「みなさんのご活躍を期待します」とあいさつ

九月二十八日に町民会館で、八匠地区の高齢者二二〇人が参加して八匠地区の各市町、安全協会、安全運転管理者協議会、警察署の共催で八匠地区老人クラブシルバー交通安全大会が行なわれました。

これは、県内での交通事故による死亡者が大変多く、全国的にも常にワースト上位にあり、その中でも高齢者や幼児の事故が特に目立っていることから、何とかして交通事故を防止しなければならぬと考え、日ごろ交通事故に関する指導を受ける機会が少ない高齢者に、交通安全指導の出来るリーダーを養成し、そのリーダーにより事

故防止に対する意識を深めてもらおうと行なわれたものです。今回は老人クラブにご協力をいただき、各単位クラブから二



▲ダミー人形を使って車の制動実験



▲シートベルトコンビンサーの体験

人の代表を選出してもらい、屋外ではダミー人形を使用しての車両の制動実験、シートベルトコンビンサーの体験試験を、また室内では模擬道路での歩行方法、交通安全講話やスライドの上映などが行なわれ、これらが終了してから、受講者全員に交通指導員の委嘱状が手渡されました。

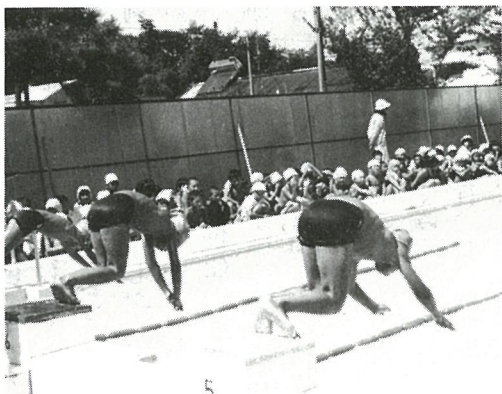
この日、交通指導員の委嘱を受けた方がたは、各単位クラブに帰りクラブ員をはじめ、地域の高齢者のみなさんの交通安全指導を行っていただく予定になっており、指導員さんの今後の活躍が大いに期待されています。

おじやまします

### 白浜小学校

九月七日に白浜小学校で、校内水泳大会が行なわれました。プールサイドには、まっ黒に日焼けした全校児童が集合、水しぶきを上げながらこの夏の練習の成果を發揮していました。

泳ぎ終って、お友達に自分のタイムを聞き、自己記録を更新した喜びのあまり飛び躍っている姿も見られました。同校では、一〇級から一級までの水泳能力検定基準が設けられており、校内検定に合格すると合格証がもらえます。これがみんなのはげみになっています。



校長先生からおほめの言葉が

## 株式会社畔蒜工務店から 教育振興資金に篤志寄附

株式会社畔蒜工務店（代表取締役 畔蒜義衛氏）から、町に教育振興資金として一千万円の寄附がありました。

町では、今後の教育行政推進に有効的に活用させていただく予定です。ありがとうございました。

# 青少年指導者洋上研修で 伊藤直樹さん中国へ

千葉県教育委員会は、青少年指導者を中国に派遣し、中国青年との交流や現地の産業・歴史・文化などの学習や洋上研修を通して国際性豊かな人材の養成と日中友好親善の推進を図りながら、青少年指導者としてのリーダーシップのかん養を図るため、青少年指導者洋上研修を毎年行っています。

今年も七月二十六日から八月四日まで、九泊十日で中華人民共和国への研修が行なわれましたが、この研修に農協青年部員の伊藤直樹さん（尾垂六区）が参加しました。

伊藤さんは現在、自宅でガーベラを主とする切り花のハウス栽培をしており、農協青年部員として活躍されています。伊藤さんが研修を終えた感想を寄せてくれましたので紹介します。

## 洋上研修で

### たくさんの友が

#### 伊藤直樹

初めての中国、初めての船旅胸をときめかせて千葉港に着くと、もう大半が集まっていた。事前研修以来の友だちと、これ

からの本研修について不安と期待を抱きながら乗船までの時間を語り合った。

やっと時間がきた。いよいよ乗船、私たちが乗ったコーラルプリンセス号が千葉港の岸壁を離れる、いよいよ本研修九泊十日の始まりだ。この洋上研修の参加者は四〇〇人、この四〇〇人が十五組に分かれ、さらに一組が五班に編成された。私は十二組二班となった。

出港して一、二日目は船も揺れず、みんな元気で昼は研修に夜は各自の部屋に組の仲間が集まり、いくらアルコールも入り話がはずむ。

三日目は台風のため船が大揺れで、ほとんどの人が船酔いになり、昨日までの元気がうそのようだった。一夜明けると船の揺れも治まり、上陸もまじかかるとみんな大はしゃぎだ。

上海港に着く。下船すると港で子どもたちが元気良く私たちを歓迎してくれた。着いてすぐバスに乗り込み市内見物をした。後昼食だ。初めて食べる中国料理、みんな残さずに食べてしまった。食事をすましてすぐ上海駅に行き、上海から蘇州に向かう臨時列車に乗り込む。

クーラーがきかない、蒸し風呂のような。電車が動き出すと、クーラーがきき始めてひと安心。

窓から見える広大な景色を見ながら話をしていると、あつという間に蘇州に着いた。そこでは刺しゅう研究所を見学した。細かい刺しゅう糸を使い丹念に一針一針刺して、「一枚仕上げののに二年も三年もかける物もある」と聞いた時には何ともいえない感激をおぼえた。

中国での初めての夜だ、夕食を食べ、さっそくみんなで外へみやげを買いに行った。買い物が出た。中国二日目の朝、夕べの酒が残っているようだ。

無錫に向かう。駅に着くと、また小、中学生くらいの子どもたちが大歓迎してくれ、とても驚いた。市内見学をして夜は太湖遊覧をしながら中国青年との意見交換である。青年たちは日本語を話せたので話はずんだ。「日本へは来れないのか」と聞くと、「仕事の関係で行く事は可能かもしれないが、観光としてはとても無理な状態だ。財政的にもゆとりが無い」と話していた。

外の景色がとてもきれいで、心に残った夜であった。中国三日目、最後の日である。有誼商店に行くと、もうみんな買い物ゲームをしているようだった。

た。

なごりおしい中国を後に乗船した。帰りの船では盛んな意見発表が行なわれた。我が十二組は、みんなが団結、夜も寝ずに研修を重ねた結果、二つ三位を取ることができてもうれしかった。

最後の船の中の夜は、さよならパーティーが終わってから十二組全員で朝の四時ごろまでなごりをおしんだ。

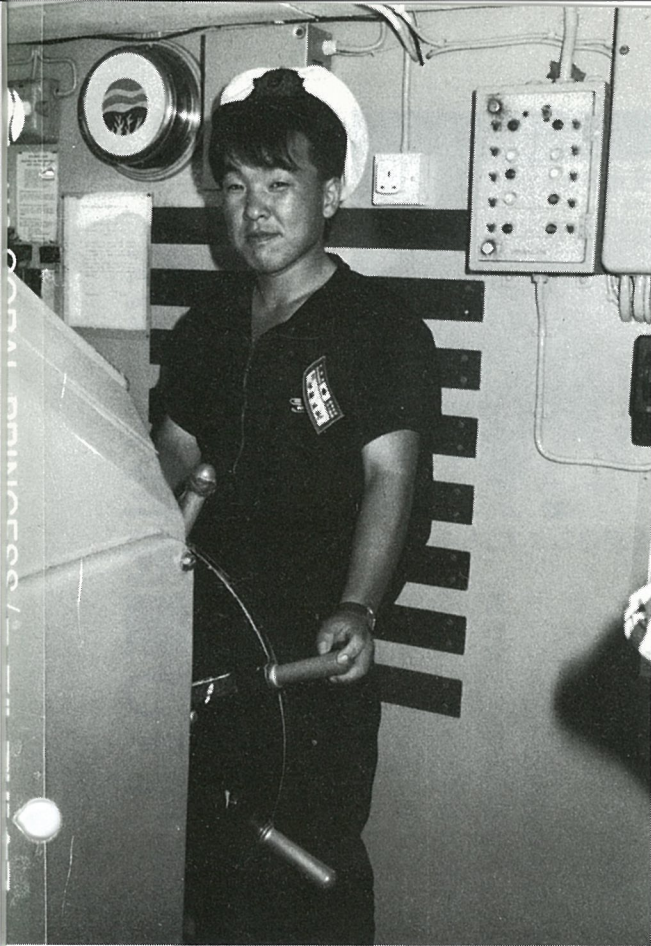
ねむい目をこすりながら朝起きると船はもう四国沖、もうすぐ千葉に着いてしまう。十日間は長いと思っていたが、帰ってしまうと短い。

船の中の研修、中国視察、大変良い勉強になったと思う。そして何よりも、多くの友だちができたことをうれしく思い、この研修に参加できたことに感謝しています。また、この研修で学んだ事を我が光町で役立てていきたいと思っています。

近況、九月五・六日に、この洋上研修に参加した十二組のメンバーが光町に集まりました。これからも年に二回くらい集まる機会を持ちたいと思っています。

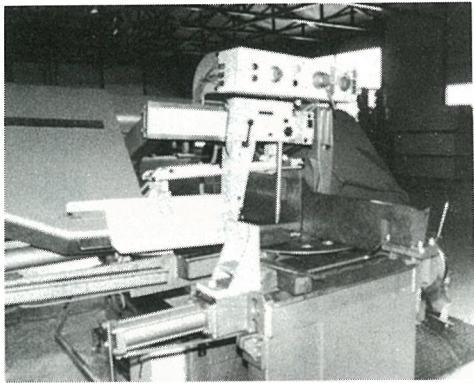
〇ご意見、ご要望等は町民会館へお寄せください。

☎④1358



コーラルプリンセス号での伊藤さん





切断機

越川鋼業物産は、大手飲料水貯蔵タンク製造業者と提携し、飲料水タンクの架台を製造している会社です。  
昭和四十四年に建築関係資材の製造を中心として創業しましたが、十年ほど前からこの架台の製造に移行しました。現在、大・小さまざまな架台約三〇〇

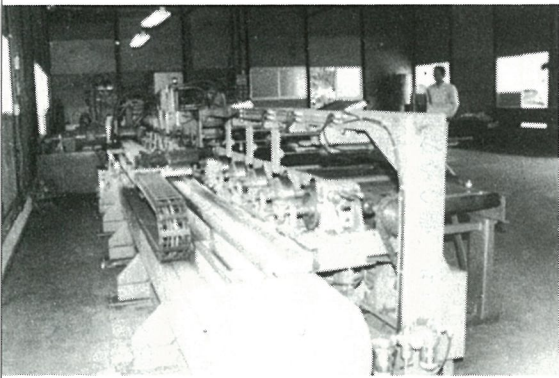
# 町内の会社 紹介します

有限会社 越川鋼業物産  
所在地 二又  
代表取締役 越川幸雄氏

## 飲料水貯蔵タンクの 架台を製造

種を製造しており、県内では同種の製造会社は無いだろうという事です。

材料のほとんどは鉄で、近隣の鋼材店から「(アングル)へ(チャンネル)と呼ばれる長さ十二メートルの鋼材や鋼板などを仕入れ、提携企業からの注文に応じた加工をし、納品しています。この製品は、規格の正確さを要するため、特に穿孔には注意がはらわれてきましたが、手動による機械操作はむずかしく時間のかかる作業でした。このため昨年はC・N・Cマシン(コンピュータ制御の穿孔機)を導入しました。この機械は、三面の穴を同時にあけることができるため、正確さはもちろん、作業能率も上がり、従来を上回る注文にも対応できるようになりました。



CNC マシン

## 野長

### ひとりごと

#### 里の秋

「里の秋」という童謡がある。戦後作られたこの童謡は、多くの日本人に愛唱され、人々の心に郷愁を呼びおこした名曲である。詩もまた素晴らしい。私は秋が来るたびに、きまって一度や二度この歌が口を衝いて出てきて、夢中でうたった子供の頃を懐しく思い出すのである。年毎にまちの佇みや人の姿、形は変わっても、四季の移ろいには寸分の狂いもなく、今年もまた昨年と同じ秋が野山や町並に静かに訪れてきた。何かしら空で、物悲しい秋の気配に、心が沈む頃でもある。そんな折、去る九月二十一日付けの朝日新聞に、「忘れなかつた子供の心」と題する記事が掲載され心に残った。多少長くなるが記事の一部を引用してみよう。

二十日未明亡くなった作詞家 斉藤信夫さん(七六) 成東町五木田は、代表作「里の秋」などの童謡作家として知られ、

## 斉藤 譲

同町出身の伊藤左千夫を継ぐ「郷土の文化人」として地元の人に親まれてきた。地元では「子供の心を本当によく知っていた」学校の先生としても人望があった。へ静かな静かな里の秋…… 斉藤さんは、その秋に、帰らぬ旅にたつた。斉藤さんは昭和六年千葉師範卒業後、千葉市内の小学校に勤務、翌七年から童謡の詩作をはじめた。終戦直後の二十年十二月、復員第一号船を迎える歌として、作曲家の海沼実さんと作った「里の秋」が大ヒット。これまでに作った童謡の詩は一万一千作を超えており、その三分の一に曲がついている。代表作としては、「里の秋」のほか、「蛙の笛」「夢のお馬車」などが有名である。更に、同級生など二人の先生が、斉藤さんの人柄について次のように語っている。「斉藤さんは、教職に就かれたときは子供一筋で、校長などの職を嫌い、常に子供と一緒にいることを望まれた。また一方では、子供心を友として、

死の間際まで童謡の詩作にとり組む情熱家でもあった。」

以上が記事のあらましである。私達の心に、ふるさと心と甘い夢を育ててくれた偉大な作詩家は、小学校の先生であったのである。斉藤さんの代表作である「里の秋」「蛙の笛」「夢のお馬車」は知らぬ者がないほど有名であり、不滅の名曲としてこれからも永く人々に歌い継がれていくことであろう。それにしても、日本を代表するこれらの童謡が、私達と同じ房総の一隅、成東町で生まれていったことを知る者は少ないのではあるまいか。斉藤さんは、役職を嫌い、子供のよう清い心で、子供と一緒に生きる中からあのように人の心を打つ澄んだ詩を作り出していたのである。

過ぎし夏の日の疲が、いま私達の体や心にどつとのしかかっ てきている。今こそ、清冽な秋の風に身をまかせ、疲れた体を癒し、拗れた感情の糸をゆつくりとときほぐし、その中から「子供心の糸」を探ってみよう。やがて、清らかな歌声が、快く聞えてくるはずである。へ静かな静かな里の秋 お背戸に木の実の落る夜は ……

# 保健婦メモ

ご存じですか

## 栄養改善協議会

皆さんの健康増進のため活躍しています。

現在、栄養改善協議会は一八人の推進員からなっています。

推進員の方がたは、栄養改善推進員としての資格を得るために、保健栄養教室で勉強をしてこられました。

主な活動内容は、推進員研修を実施後、地区にもどり勉強してきた内容を伝達し、みんなの健康や食生活を守っていくことというものです。実際に活躍している推進員の方に感想を聞いてみました。

### 栄養改善協議会の活動

佐久間とり子

現在は栄養過多の時代といわれ、高血圧や成人病が増えています。私達は、光町から成人病をなくすよう、次の活動に取り組んでいます。

#### 健康づくりのための食生活

多様な食品で栄養バランス生活に見合ったエネルギーを脂肪は量と質を考えて食塩の取り過ぎに注意

心の触れ合う楽しい食事  
以上の食生活指針を目標に、各地区での成人病予防食の伝達講習を行っています。  
健康モデル地区での試食用食事作り

六・八カ月乳児の離乳食作り  
米消費拡大運動の一環としてのおすし作り、山菜おこわ、米を使ったおやつ等、中でもおすし作りは好評です。

また、住民検診では、身長、体重測定、肥満度の割合等、十三日間に渡り協力活動をしています。



住民検診で身長測定をする推進員さん

### 栄養改善推進員として

土屋 ゆき子

私が、光町栄養改善協議会の仲間入りをしたのは、昭和五十年に栄養教室を受講し、推進員となった時からです。

発足されたのは、昭和四十一年だそうですが、現在光町の推

進員は一一八名になりました。十数年前を思い起こしますと、お料理を勉強したかった事が、栄養教室に申し込んだ動機でした。主婦として、今日のおかずは何にしようか？ 先ずは炊事、洗濯、掃除と欠く事が出来ませんので、

当時はまだ推進員が、南条地区でも少人数のころでしたので、余所の青年館へ先輩の方がたと一緒に伺いし、伝達料理を行いました。皆さんが良く協力して下さり、触れ合いの中から学び得る事が多かった事を覚えて

います。  
協議会事業では、主として調理実習で学んだ献立を、地区へ伝達料理講習として実施する事、その他農業祭のモデル食展示、母と子の料理教室、乳児健診時離乳食づくり、健康づくり運動モデル地区に協力、住民検診のお手伝い等を行っています。

健康で明るく豊かな町づくりと、町民の栄養改善を図るため、栄養知識の普及と食生活改善活動を効果的に促進させる事を目標にしています。

皆様も、一家の健康を預かるために、調理実習や、伝達料理教室に積極的に参加しませんか。協議会で学習した事は、日常生活の上で、とても役立っています。

### 推進員について

斉藤 富美枝

推進員といっても名ばかりで、大変迷惑をかけています。

栄養改善協議会に入っているいろいろ勉強になっています。保健所の栄養士、町の保健婦さんから成人病、塩分、病気の恐ろしさを聞き、身にしみました。お陰様で私も思いきって薄味に出来る様になり、自分の高血圧も良くなり感謝しています。

今年七月二十七、二十八日と県外研修会に行き、長寿村桐原（桐原）に一泊。自然食、雪の下、よもぎと、ふだん私達の使わない物を数多く料理する。近所の人に話を聞いてみると「お金を出して買えば良いというものではないでしょう。自然の物を十分利用すればいいのよね」と言っていました。本当に忘れる事の出ない良い研修会でした。

また、地区の伝達にも皆さん参加してくれまますので、私は今推進員研修に通うのが楽しみです。

### 健康で明るい家庭を

渡辺 好子

先日、二十七年ぶりに親友二人と感激の再会。高校卒業後それぞれ道の道に進み結婚、人生の

半分以上生きた自分史の報告に話がはずみました。

一人の友人が、御主人が糖尿病になり、農家の仕事が出来ないとの事。私は、早速「糖分のとり過ぎに注意したり、カロリー食守っているの？」と聞けばそれは本人が一番良く知っているし、よけいな事は言えないという。あまりにも頼りない返事。

確かに、子供の頃から濃い味付けに慣れてしまうと、薄味にする事は難しい。主婦の勉強と努力で家族に健康の大切さを分かってもらい、協力してもらおう以外ありません。

「自分の健康は自分で守る。家族の健康は家族で守りあう。地域の健康は地域みんなですりあおう。」

私は、この言葉を切に感じております。

いかがでしたか、栄養改善推進員の皆さんは地域の健康づくりのために、いっしょけんめい活躍しています。

地区伝達を実施するのに、推進員さん達は、人集め、献立内容、材料準備など苦心しています。

ぜひ、みなさんの地区で伝達講習がある時は、ふるってご参加下さい。きっと、食生活に役立つことがあると思います。

# 国民健康保険税のしおり

## シリーズ2

国民健康保険の歴史は……

国保税についてお知らせする前に、国民健康保険の制度のあらましについて説明することにいたします。

まず、その歴史の主なものは、

昭和13年 加入は任意でスタート。

昭和18年 戦時体制下、組合立として95パーセントの市町村に普及。

昭和23年 市町村公営、強制加入の制度として再スタート、国保税が法律として定められた。

昭和36年 国民皆保険となり、以後住民の生活になくてはならない制度として定着しました。

国民健康保険制度とは……

### 私（民間）保険とちがう点

- ① 保険を行なう者は市町村や特別区で、営利性をもたない。
- ② 強制加入である。
- ③ 保険税と保険の支払い（給付といいます。）が法律で定められている。
- ④ 経費について国の負担がある。

現行のおおやけ（公的といいます。）の医療保険制度

- 健康保険
- 船員保険
- 職域保険
  - 国家公務員等共済組合
  - 地方公務員等共済組合
  - 私立学校教職員共済組合

地域保険 国民健康保険

老人保健

### 保険者

国民健康保険の事業を経営する主体、つまり市町村や特別区で、国保税（料）を課税、収納したり、給付の支払いを行なう仕事を中心となります。

### 被保険者とその資格

市町村や特別区に住所がある住民のうち、国民健康保険以外の制度に加入している者をのぞいて、自動的（強制的）に加入することになっています。

——— 助け合う 社会に生きる国保税 ———

（つづく）

## ご相談に応じる民生(児童)委員は20人です

氏名	電話	担当地区
伊橋利雄	(5) 0018	一区・二区
増島彰	(5) 0231	三区
越川昭	(5) 1326	二又・新井
小川三郎	(5) 0325	宝米
鈴木三郎	(5) 0081	小川台・台
斉藤武雄	(5) 1269	富下・虫生・傍示戸
佐久間了	(5) 0648	母子・小田部・町住
岩沢一夫	(5) 0240	芝崎
土屋隆嗣	(4) 0070	橋場
椎名ヒロ	(4) 2116	橋場
林亮	(4) 1758	西高野・谷中・入
川島清市	(4) 1052	桑郷・古屋
橋浦寛照	(4) 0693	宮内・作間内・県住
越川義一	(4) 1892	原方・篠原
小川せい子	(4) 0252	五ノ神・長塚
平野定	(4) 0157	木戸・辻
向後家治	(4) 0580	白磯
伊藤清志	(4) 0682	尾垂
伊藤昇	(4) 0818	尾垂
椎名弘明	(4) 0522	関・辻の浜

地域の福祉を高めるために、各地区に配置されている民間の奉仕者で、児童委員を兼ねています。

### 地域の福祉を高めるために

- ① 民生委員は、地域社会の福祉増進を図るために、各地区に配置されている民間の奉仕者で、児童委員を兼ねています。
  - ② 児童福祉に関する相談や助言指導
  - ③ 老人に関する相談や助言指導
  - ④ 身体障害者の援護に関する相談や助言指導
  - ⑤ 精神薄弱者の援護に関する相談及び助言指導
  - ⑥ 社会福祉施設と連絡し、その機能を助けること
  - ⑦ 関係行政機関に協力すること
- それらの地域の実情に応じた自主的な活動のほか、次のような協力活動を行っています。
- ⑧ 生活保護に関する相談や助言指導
- ⑨ 関係行政機関に協力すること
- ⑩ 地区の担当民生委員は、どのような相談も秘密を守り適切な助言や指導をしてくれます。

## 福祉

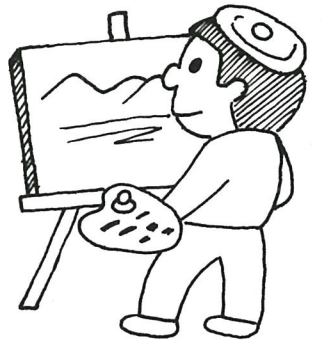


庭の草や花

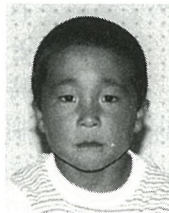


5年  
林 幸生

今回の児童・生徒のコーナーは、南条  
小学校の児童の作品を紹介します。  
(敬称略)



よこはまドリームランド



1年  
鈴木 健二



キャンプ



2年  
戸村 雅之



ボブスレー



3年  
鈴木 孝広



カラオケ大会



4年  
布施 範子

ひかり俳壇

ちち母に告ぐこと多し墓洗う  
鈴木 都根

曼珠沙華軒まで染めて坊の庭  
伊藤 定男

燃えさかり土堤は汝が占む曼珠沙華  
越川 福子

道祖神あかあかと燃え曼珠沙華  
伊藤 幸枝

曼珠沙華炎え盛るとき亡母を恋い  
土屋 好

無縁仏の石傾むきて曼珠沙華  
椎名 カツ

夏まつりやぐら太鼓に月も得て  
越川せつ子

一羽待ち一羽浴びてる番い鴨  
布施 和代

迷い来て外燈を打つ夜蟬かな  
大木静波子

木球を打ち秋天の紺繋る  
椎名しげる



6年 齊藤真由美



くだもの 野菜 植物の絵

### シリーズ ④2

## 我が家の家庭教育

篠本二区 花澤 和子

小学二年生と保育園（六歳）に通っている、二人の男の子がいる我が家。

家庭教育というより、心掛けている点がいくつかあります。特に、挨拶は勿論、食事の作法、手伝い等も習慣として身につけてほしいと願ひ、躰には結構厳しくしています。又、自分で出来る事は、人に頼らず、自分でやらせています。出来

## 南条小で校内夏休み作品展



お友だちの作品「良くできてるね」

南条小学校では、校内の夏休み作品展が、九月七日から十二日まで行なわれまし

た。今年には理科の科学工夫作品や、へちまの研究など優れた作品が多く、これらの優秀な作品には金賞が贈られました。

### 東陽小では

### 稲の収穫

九月八日に東陽小学校の五年生が稲刈りをしました。

鎌を手慣れない手つきで稲を刈る児童に「危いから気をつけて」と監督する先生方も一生懸命、この日は、広報九月号でお知らせした「ヨッツオ」も大活躍



なかなかむずかしいね、稲刈りって

してました。収穫したお米で、親子ライスカレー教室が行なわれる予定もあるそうです。楽しみですね。

ない事でも、機会を与えて、家族で協力し体験させています。たとえ失敗に終わっても、挑戦したことを誉め、「又、頑張つてごらん」と励まします。

体験を通して得たものを、大切に、常に自らチャレンジする勇気を、持ち続けてほしいと思います。

兄弟喧嘩が始まって、無理に止めず、お互いが納得するまで続けさせ、最後が私の出番で、判決を下します。そして、悪い方が素直にあやまる。といった方法で処理します。

喧嘩もそうですが、失敗や問題が生じた時子供心に、悪かったことは十分わかっているはずですから、なるべく叱らず、

一緒に考え話し合い、そして反省させる様に、心掛けています。いつでも、冷静な時ばかりの私ではなく、事情によっては、強く叱り、罰も与えます。

どんな事でも、素直に話せば叱られない、という安心感があるのでしよう。息子達は、何でも話してくれます。

最近の子供達の姿を『立てば漫画(本)座ればテレビ(ゲーム)歩く姿は塾通い』と聞いたことがあります。本当は子供達だって、外で自由に遊びたいはずなのに、場所がないんです。勿論勉強も大切ですが、しかし、友達同志の遊びにだってルールがあったり、学ぶことも多いことでしょう。安全な所で、思いきり遊ばせてあげ

たい。時間の許す時は、子供達と一緒に遊ぶ様にしていますが、親より友達を選びます。

よく子供の話をする時、欠点ばかりを並べてしまいがちな私達です。短所と思つても、見方を変えれば、長所にも見えて来るんですね。子供と接する時間の一番長い私や家族が、上手に引き出して、伸ばしてあげなければ、折角の長所も隠れてしまう様な気がします。

子供の前で、つい欠点を指摘してしまふ点も含め、いろいろ反省しながら「人にやさしく、自分に厳しく、心身共にたくましく育て」と願っている我が家です。



### 東京電力から

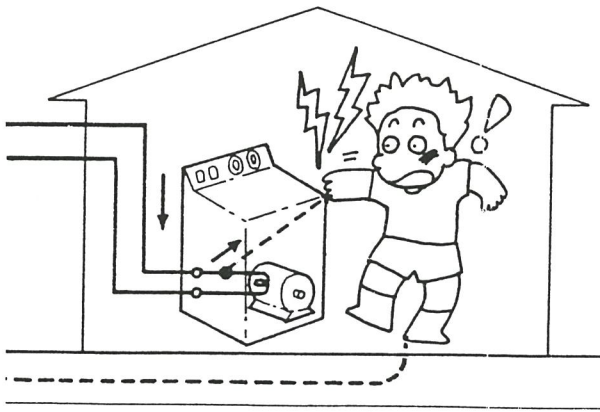
## 漏電しや断器の取り付けを

正常に電気器具を使用しているときは、電気の回路に入ってくる電流と出ていく電流の量は同じです。ところが漏電が生じ

ると回路以外に電流が漏れるため、出ていく電流が少なくなり差が生じます。漏電しや断機は、この電流の差をすばやくキャッチして瞬時に電流をしや断して感電を防ぐ器具です。

電気事故を防ぐため、漏電しや断器の取り付けをお勧めします。

お問い合わせは東京電力八日市場営業所 ☎ 04797②0041へ



東電のシンボルマークがこのように変わりました

## 十月十一日から十七日まで 行政相談週間です

皆さんは日ごろ、国や県、町の仕事について疑問な点や、困ったことはありませんか。このような時に相談に応じてくれるのが行政相談委員です。

よって守秘義務、政治的中立、業務の公平な遂行が義務づけられていますので、安心して相談できます。

当町の委員は、伊藤堯仁氏、木戸八四〇八 ☎ 40513です。是非ご相談ください。

## ご利用ください 中小企業設備近代化資金

県では、中小企業の皆さんに無利子で設備近代化資金を融資しています。(借入手続の一部が改正され、利用しやすくなりました。)

貸付額 設備価格の二分の一以内で三、〇〇万円まで  
保証人 二人・法人の場合三人

(うち一人は社外の者) 不動産担保による貸付けが認められる場合があります。  
申込先 海匠支庁商工労政課 (一、〇〇〇万円以上は県庁金融課でも可)

問合せ 海匠支庁商工労政課 工観光係 ☎ 04796③8050) 又は県庁金融課近代化資金係 ☎ 0472②2713) へ

**十月十日は  
第二十五回町民体育祭です**

八時二十分に選手の入場行進が始まります。  
みなさんのご参加・ご声援をお願いします。

## 婦人就業講座開設

就業を希望される婦人を対象とした講座が行なわれます。

経理事務(商業簿記三級程度)

初心者を受講対象に十二月一日から六十三年一月二十九日まで  
の二十一日間(月・水・金の週三日実施)

販売事務(販売士三級程度)

初心者を対象に十二月一日から六十三年二月十日までの二十一日間(月・火・水・金週二日ま

たは週三日)  
縫製動力ミシン(スカート・パンツ・ブラウス)

多少経験のある方を対象に十一月三十日から六十三年二月二十六日までの四十二日間(月・火・木・金の週四日)

いずれも定員は二十名です。受講を希望される方は、本人が印鑑と四十円の葉書を持参のうえ、県婦人就業援助センター



(千葉市千葉港四ノ三経営者会館三階)へ申し込んでください。  
募集受付期間 十月二十六日から十月三十日まで

受講料 無料 ただし教材費は自己負担

受講時間 午前十時から午後四時まで

子供同伴での受講はできません。

詳細については、婦人就業援助センター ☎ 0472④78541へ

# 公民館で

## 学級生募集

基礎から始める教室です。

「素敵な彼に手編のプレゼント」  
なんていいですね。(編物教室)

期日 十一月八日から十回行います。

いつものおせちに、心のこもったもう一品を添えてみませんか。  
期日 十一月、十二月に二回行います。(おせち教室)

す。

白菜で本場の朝鮮づけ、おいしいカラシナづけをいっしょにつけてみませんか。

(つけ物教室)

期日 十一月、二月に二回行います。

各教室とも、募集人員は三十名です。それぞれの教室の受講を希望される方は、十月二十日までに町民会館☎④1358  
③305101にお申し込みください。



## 日赤家庭看護教室開催

万一、あなたの家族がねたきり老人、痴呆性老人になったときどうしますか?

日本赤十字社では老人の看護のしかたや、健康管理などに必要な知識や技術等を実際に体験しながら学べる家庭看護教室を

次により開催します。  
尚、参加は自由ですので皆さんふるってご参加下さい。

日時 十月三十日(金) 午後一時

場所 町民会館大ホール  
持参する物 筆記用具

申し込み 十月十八日(日)迄  
社会福祉協議会事務局へ

☎④1358  
③545101

## 八日市場保健所で

### 難病相談

八日市場保健所では、難病でお悩みの方とその家族のために専門医による医療相談を行います。神経、感覚、呼吸器、消化器、血液及び造血器の疾患や膠

## ◎保健衛生行事

月日	行事名	対象	時間	場所
10月15日	一歳6カ月健診と3歳児健診	S 61.4月生れ S 59.8月生れ	13時30分～14時30分	保健センター
10月20日	母親学級	妊婦	13時30分～	保健センター
10月27日	母親学級	妊婦	13時30分～	保健センター
10月28日	一般健康精密検査	精検対象者	13時30分～	保健センター
10月29日	一般健康精密検査	精検対象者	13時30分～	保健センター
10月30日	健康相談	希望者	13時30分～15時	保健センター
11月10日	育児学級	妊婦と産婦	13時30分～	保健センター

## ◎十月予防接種

月日	接種名	場所	時間
10月20日	三種混合	保健センター	14時～15時
10月21日	ポリオ生ワクチン	保健センター	14時～15時
10月22日	インフルエンザ	日吉小学校	14時～
10月27日	インフルエンザ	南条小学校	14時～
10月28日	インフルエンザ	光町保育園	14時～
10月29日	インフルエンザ	中央幼稚園	14時～
10月30日	インフルエンザ	東陽小学校	14時～
11月6日	インフルエンザ	白浜小学校	14時～

時から  
八日市場保健所  
担当医師 旭中央病院 吉田象二先生

対象疾患 全身性エリテマトーデス、強皮症、悪性関節リウマチ、パーキンソン病、重症筋無力症、筋萎縮性側索硬化症、ベイチエツト病、サルコイドーシス、潰瘍性大腸炎、特発性血小板減少性紫斑病など  
申込方法 予約制としますので十月十五日までに八日市場保健所予防課☎04797②1281に申し込んでください。

## ◎おくやみ申し上げます

九月十五日現在受付(敬称略)

行政区	死亡月日	氏名	性別	年齢
篠本一区	9/19	行木 須美	女	83歳
芝崎	9/22	五木田 操	男	79歳
白磯	9/27	宮川 やす	女	83歳
富下	9/28	布施 一	男	63歳
白磯	9/28	関口 ふく	女	81歳
傍示戸	9/29	松村 タマ	女	83歳
虫生	9/31	山崎 梅吉	男	74歳
芝崎	9/31	鈴木美恵子	女	46歳
篠本一区	9/31	伊藤 勝治	男	79歳
篠本三区	9/31	郡司 幸子	女	56歳
白磯	9/31	加藤 ぬひ	女	80歳
長塚	9/31	家里 ユキ	女	65歳

# 魚は理想的な「栄養食」

## 十月は「魚食普及月間」です

実りの秋です。いろいろな味覚が食卓に並べられる季節になりました。「あれも食べたい」「これもおいしそう」と食欲をそそられるのも、秋ならではの「ときめき」です。

私たちの食卓をかざります。十月は「魚食普及月間」です。健康にいいといわれる魚の栄養について考えてみましょう。

ところで、この時期のおいしい食べ物のひとつに魚が挙げられます。サケ、サンマ、サバ、カレイなど多くの旬の魚がわた

筋原繊維タンパク質（筋肉を構成する筋細胞の中で、収縮運動を行なう筋繊維）が多いため、体内でのタンパク質の消化は肉

より優れています。

脂肪酸  
魚の油には、エイコサペンタエン酸（EPA）やドコサヘキサエン酸（DHA）など多くの脂肪酸が含まれています。これは血栓予防の働きがあり、動脈硬化や心筋梗塞、脳卒中の発生を少なくする効果のあることが確認されています。

カルシウム  
煮干し十五グラム（軽く一握り）を食べることは、牛乳一本分（二〇〇cc）のカルシウムをとることと同じです。

鉄分  
女性に多い貧血ですが、主な原因は鉄分の不足。魚に含まれる鉄分の体への吸収率は、野菜に比べ七倍にもなっています。

タウリン  
アミノ酸の一種です。血中のコレステロールを低下させる働き

きがあります。また脳の中樞に働き、血圧を正常に保つ「血圧調整作用」もあります。

このように魚の持つ栄養特性は成人病予防に理想的な食品といえることができます。

毎日の食事で成人病の予防を「日本型食生活」（魚介類、米、大豆、野菜などを主にした食事形態）はここ数年、世界中から「栄養バランスのとれた理想的な食事パターン」として注目を集めています。日本人の食生活が、世界で見直されていること

## 大利根博物館で企画展

### イネ作りの技術・農具の歴史Ⅱ

近年の急速な技術の進歩により、かつての農業生産活動を支えてきた在来の農具は、今では全く姿を消してしまいました。この企画展では、そうした農具の歴史をたどりながら、それらの農具を使い、生産に励んで

は喜ばしいことですが、日本では逆に食生活が欧米化の傾向にあり、成人病が増えてきました。また、栄養バランスが崩れ、子供たちの中にも肥満、骨折などのほか、高血圧や高脂血症など、成人病を疑わせる症状も増えてきています。従来の「魚+野菜+米+豆」を基本とした日本型食生活をもう一度見直してみませんか。成人病になってから薬で直すより、毎日の食生活で健康を保つ工夫を心がけたいものです。

きた人々の、稲作への工夫や努力のあとを紹介します。

会場 県立大利根博物館  
期間 九月八日～十一月一日  
（月曜日は休館日です）  
入館料は無料です。ぜひご覧ください。

## わが家のプリンス・プリンセス



いくみ 郁美ちゃん、好き嫌いせず何でも食るとっても元気な女の子です。ブロック遊びが好きで、お花や家など上手に作ります。大好きなおばあちゃんと毎日一緒、お散歩にもよく行くそうです。

昭和六十年一月十六日生まれ  
篠原 小川惣次さん長女

わが家のプリンス・プリンセスを募集しています。

広報防災係までお寄せください  
☎④1211⑤214①01



## 八月の交通事故

（8月1日～8月31日までの件数）

地区	件名	事故件数	死者	負傷者	物件事故
日吉		0	0	0	0
南条		2	0	2	0
東陽		2	0	2	2
白浜		2	0	2	4
計		6	0	6	6

事故防止にご協力を……

今月は  
町 県 民 税…3期分  
国民健康保険税…4期分  
国民年金…10月分の納期です。