

# ひかり

## 町の人口・世帯数

<5月1日現在>

人口	男	5,846(-4)
	女	6,054(+3)
	計	11,900(-1)
世帯数		2,979(+5)

( )内は前月との比較

毎月5日発行・発行編集/光町役場総務課広報防災係・〒289-17 光町宮川11、902 TEL 04798④ 1211(代) 有線 214-01



No.247

62年

6

月号

5月17日に町体育館で、町内親善バレーボール大会が行われました。27チームが参加、優勝はフェニックスチーム、準優勝はゲイリーボーイズチームでした。

(写真は決勝戦のゲイリーボーイズ対フェニックス)

# 春の全国交通安全運動

みんなの力で事故防止を!!



▲飲酒運転追放宣言を受ける町長



海保貞夫氏



椎名定司氏

## 町議会議長に椎名定司氏 副議長に海保貞夫氏 再選

五月七日に改選後初めての議会が開かれました。

この日は、議長、副議長を始め、各常任委員会委員や東陽病院、八日市場市外三町消防、環境衛生、東総衛生などの組合議員が選出されました。

詳細については、五月二十五日発行の議会だよりをご覧ください。

五月十一日から二十日までの春の交通安全運動期間中に、警察署や町・安全協会の皆さんによるいろいろな行事が行われました。

十二日には町長を始め、八日市場警察署長、安全協会役員の方がたが朝七時から広報車に乗り、町内全域に交通安全の呼び掛けをしました。

翌日の十三日には、八日市場市運動追放宣言大会が八日市場市公民館で行われ約三百人が参加しました。当町からも各種団体の代表者をはじめ、飲食店経営者など大勢が参加しました。

この大会には斉藤町長も出席し、壇上で地域住民代表者と飲食店経営者代表から飲酒運転追放宣言を受けました。「酒を飲んだら絶対に車の運転はしない。運転する人には酒を飲ませない。」みんなが実行し、町内から飲酒運転を追放しましょう。

### ちよつと変わった ピーアール

十五日には、光町農協白浜支所前で「一瞬警察官」と題して警察官の制服の前でドライバーの写真を撮り、署名をもらった交通安全ピーアールをしました。運動期間中、町内での事故は

ありませんでしたがこれからもみんなが交通安全ルールを守り、この町から交通事故を追放しましょう。



▶ ドライバーに協力を呼びかける警察官

## 五月五日 第二十四回光町近隣 中学校招待総合 体育大会行われる

五月五日に光中学校グラウンドで町と教育委員会主催の第二十四回光町近隣中学校招待総合体育大会が行われました。

好天に恵まれ、参加した十三校の選手たちは日頃の練習の成果を十分発揮しました。

光中学校は籠球男子の部と排球の部で優勝、庭球男子の部では土屋、越川組が優勝、布施、山崎組が準優勝しました。

期待された野球の部は、決勝で惜しくも野栄中に敗れ準優勝となりました。

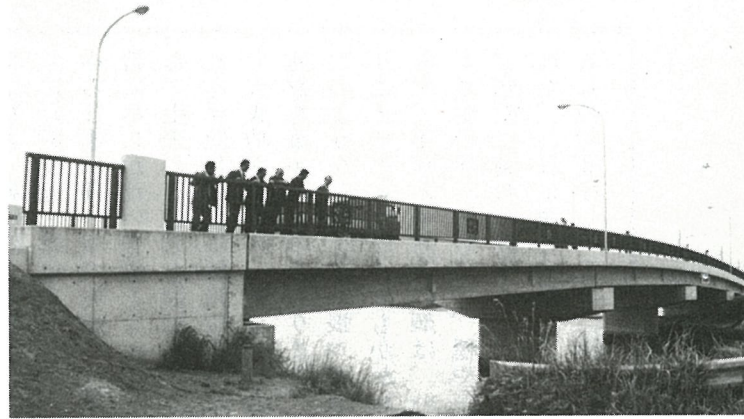
### 好天に恵まれ

## 第二十六回光町 軟式野球大会

五月三十一日に第二十六回光町軟式野球大会が開幕しました。当日は、四十チームが参加して開会式が行われ、町営、光中東陽小の各球場で十二試合が行われました。

なお、組合わせ、試合結果については十一ページに掲載してあります。

# “屋形橋” 美しく変身



県道飯岡、一の宮線に架けられていた屋形橋は老朽化してきたため、昭和五十八年から八日市場土木事務所が中心となり、この橋の架け換え工事が進められてきましたがこの程完成し、五月十九日竣工式が行われました。

この橋の完成により、栗山川の治水効果と交通量の増大にも対応でき、また、両サイドに二メートルの歩道部が設けられているため、歩行者や自転車利用者の安全も図られるなど、これから先、生活道路としても大きな活躍が期待されます。

旧屋形橋は今、新屋形橋と並び昔ながらの形をとどめていますが、今年度中には解体される予定です。

総工費は約四億七千万円で、幅員十一メートル、橋長一〇七メートル、橋の欄干にはサケと桜の花をかたどったプレートが組み込まれたりつばなもので、光町側の支柱には斉藤町長の直筆による「栗山川」「屋形橋」の文字が刻まれています。

## 光楽園養護老人ホーム会長 千原興楽氏逝去



故 千原 興楽 氏

長い間、老人福祉に貢献されてきた千原興楽氏が四月二十九日逝去され、五月二十一日に園葬がしめやかに行われました。  
ご冥福をお祈りいたします。



### 白浜保育園

五月二十日白浜保育園の非難訓練におじやましました。

地震発生の放送に、園児たちは机の下に入り、じつと次の指示を待ち、屋外に非難の指示で一斉に庭に非難しました。

庭では先生が点呼をとり、園児たちは元気よく返事をしていました。

「本当の地震が来ても、今日みたいになんと非難できるかな」と聞いてみたら、みんな

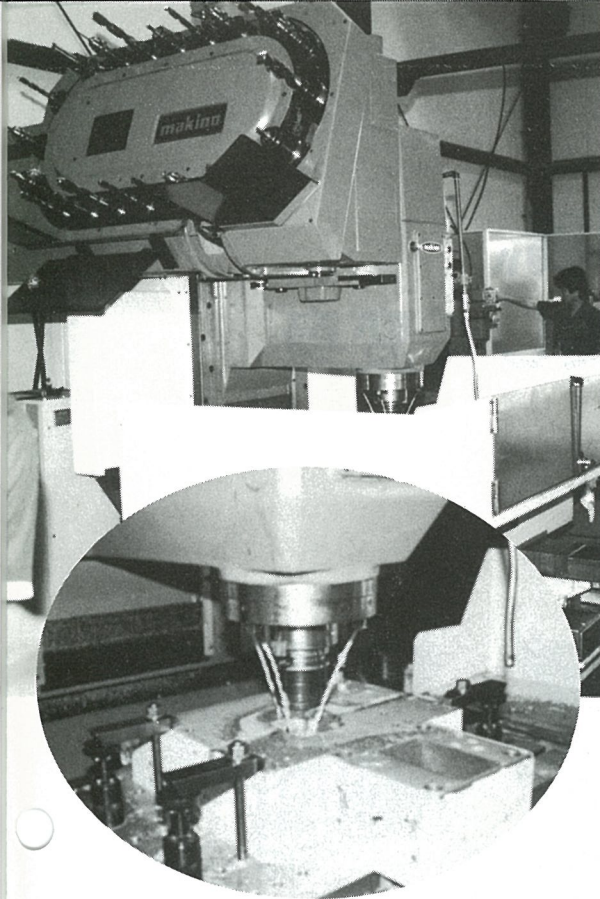


## 町内の会社 紹介します

株式会社 阿部工作所  
所在地 長 塚  
代表取締役 阿部悦行氏

株式会社阿部工作所は、主にプラスチックを原料とした各種のふた類（化粧品・薬品類）や電算機のキーボードなどを作るための大元である金型を製造している会社です。同じ形の品物がばく大な数量を必要とする場合にこの金型が用いられます。コンピュータで大きさ、形などに応じた金型の設計をし、コンピュータ制御によるマシ

ニングセンターなどの最新鋭機械により金型が作り上げられます。ミクロの単位で設計は行われ、ほんの少しの誤差も許されません。原料の性質を十分に研究したうえで設計され、設計が完成すれば製品の六十パーセント以上はできたも同じということですから。完成した金型は同系列の成型会社へ送られ、プラスチック製品の製造に使われます。「最近ではOA機器用の注文が多いですね、これからの精度の向上、納期の短縮、コストの低減を最大目標に努力していきたい」と語っておられました。昭和五十三年に東京から当町に移転され、現在に至っています。この金型でこのキャップができるんですよと見せていただいた時には、とても驚きました。



厚い金属板が削られ金型になる  
(最新鋭機械 マシニングセンター)

## 町長 ひとりとご

### 斉藤 讓

去る四月二十九日、光楽園老人ホーム会長・千原興業氏が急逝された。齢七十七歳といえ、当ホームにとっては生みの親であり掛替のない方で、惜みある死であった。

しめるところである。

千原氏は、明治四十三年に韓国に生まれ、幼くして両親を失ない身寄りのない孤児となつて塗炭の苦しみの中から、志をたてて来日された。来日後も苦境は続き、独学による勉学とともに新聞配達、雑役夫などあらゆる仕事に裸一貫で取り組み、筆舌に尽しがたい辛酸をなめながら、生来の忍耐力と勤勉さでこれを克服し、遂に製靴販売事業で大成功をおさめ、今日の一大基盤を築かれたのであります。このような苦難を体を張って乗り越えてこられたのにもかかわらず、不断の千原氏の顔は、いささかの陰しさもなく、穏やかで慈愛に満ちた表情をしておられた。これは決して繕ってできるものではなく、氏の仁徳の然

ところ、家庭を築き、事業に成功された千原氏は、自らの苦難の半生を顧みて、又亡きご両親への孝養にかえて、以後の人生を社会福祉、とりわけ恵まれない薄幸の老人達のために奉仕しようと決意されたのであります。昭和三十八年のことである。当時、わが国には経済的やその他の理由で、居宅で生活することができない老人が数十万人も存在する状況であり、また、これらに対する政策は、先進諸国に比較して著るしく立ち遅れ貧困であった。

方、お年寄り達とこのホームで寝起きを共にしながら家庭的雰囲気をつくり、まるで両親を労る如く接し、いつしかお年寄達は、氏をまるで一家の父親のように慕い、尊敬と信頼を寄せ理想的な老人ホームをつくりあげたのである。

千原氏は、縁あってこの光町白浜の地に老人ホームの建設を計画し、時の町長椎名 彰氏など関係者の協力を得て、昭和四十三年一月、収容人員九十名を擁する社会福祉法人として施設を開設したのである。勿論この建設には、千原氏の多額な私財が投入されたのである。千原氏は開設以来施設の改善に努める一

私も千原氏の意を体し、更に一層福祉の向上に努力を傾注する決意であります。千原氏のご冥福を心からお祈りする次第である。

この矢先に、千原氏を失ったことは誠に残念であり無念でならない。しかし、千原氏が残された老人福祉に対する情熱と輝かしい功績は、必ずや後継者達に引継がれ当ホームとともに長く発展していくものと確信するものである。

# 光町防犯協会指導員決まる

会長は 大木 正氏

○印は支部長

日吉支部	氏名		集落	東陽支部	氏名		集落	白浜支部	氏名		集落
	氏名	集落	氏名		集落	氏名	集落				
	行方 宏臣	一区		向後 憲	作間内			越川 実	谷 中		
	平山 公勇	二区		早川 三郎	県 住			実川 和夫	辻		
	平山 直史	〃		椎名 正秀	宮 内			大木 崇義	木 戸		
	○越川 佐多男	三区		原 昇	〃			畔蒜 幸夫	〃		
	堀越 静夫	〃		林 一夫	古 屋			鈴木 延代	長 塚		
	大木 良雄	新井		渡辺 公明	〃			伊藤 清	〃		
	土屋 豊	宝 米		清水善二郎	橋 場			鈴木 実	五ノ神		
	平野 正敏	〃		松田 仁孝	〃			桜田 虎吉	五 区		
	栗田 美一	二 又		越川 岳	〃			伊藤 政男	六 区		
南条支部	林 隆治	小川台		椎名 章博	〃			伊藤 有次	〃		
	○大木 重利	台		瀬理 文男	〃			○伊藤 晴康	〃		
	斉藤 幸雄	傍示戸		鈴木 豊	〃			川野 孝治	白 磯		
	布施 孝	富 下		早野 芳治	〃			宮川 正	〃		
	信田 市郎	虫 生		菱木 昭	桑 郷			三橋 憲治	〃		
	岡野 隆一	小田部		鈴木 茂樹	西高野			大木 菊夫	関		
	今井 徹男	〃		鈴木 仁	入			大木 政行	〃		
	越川喜一郎	母子		○越川 一	篠 原			鈴木 光雄	〃		
	渡辺 誠	芝 崎		鈴木 一雄	原 方						
	岩沢 勝	〃		越川 悦之	谷 中						

# 無職少年の非行について

## 千葉家庭裁判所

家庭裁判所に送致される非行少年の中で、無職少年の数が増加傾向にあることが注目されます。昭和六十年の統計では十年前の約二・七倍となっており、その背景の一つとして、高校中退者の増加という事情があるように思われます。

無職少年は、有職少年や学生、生徒に比べて、非行が進んでいたり、保護環境が悪いなどのことから、その立ち直りを図るの

は必ずしも容易ではありませんが、まず考えなければならぬのは、少年に具体的な目標を持つように指導しつつ、その心情の安定を図り、生活に対する意欲や困難な状況における忍耐力をかん養することです。そのためには、どのような職業が少年の適性に合っているか、そのような職業に定着するためには何をしなければならぬのかについて少年自身に考えさせ、実際に

に定職に就いて規則正しい生活を送らせることが必要です。この過程で保護者や雇主など少年への周囲の人たちの果たす役割は極めて大きなものといえます。

家庭裁判所は、非行の内容や原因などを十分に調査した上、非行を犯した無職少年を立ち直らせるために、きめ細かな措置を執るよう努めています。保護観察所や少年院等の関係機関だけでなく、家庭、学校や地域社会の強い協力が何にも増して重要です。

みなさんのご協力をよろしくお願いいたします。

# 児童手当

児童が心身ともに健やかに、すぐれた社会のにない手となることは、みんなの願いです。そこで、家庭生活の安定と次代の社会をにう児童の健全な育成と資質の向上に資するため児童手当を支給しています。

が四月一日現在満九歳未満であること。

(昭和六十三年以降)

○義務教育就学前の児童を含む二人以上の児童を養育していること。

※ただし、養育者の前年の収入が一定額以上のときは、支給されません。

## 手当の額と支給方法

支給要件児童のうち二人目の児童は、月額二、五〇〇円、三人目以降は、一人につき月額五、〇〇〇円が支給されます。

公務員は、勤務先から支給されますが、その他の方は町から支給され、支給月(二月・六月・十月)に前月までの四月分をまとめて受給者の口座に振込みします。

## 支給要件(昭和六十二年度)

○十八歳未満の児童を二人養育しており、そのうち一人が四月一日現在満四歳未満であること。

○十八歳未満の児童を三人以上養育しており、そのうちの一人

## 申請手続

農業や漁業、自営業者、サラリーマン等で該当する方は、役場で手続きをしてください。又公務員で該当する方は勤め先で手続きをしてください。



# 保健婦メモ

## 歯の健康

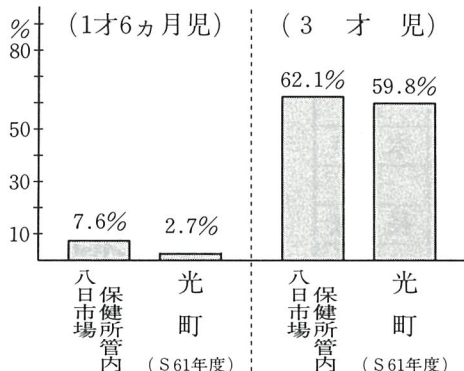
六月四日～十日は  
歯の衛生週間です

### 妊婦が決める子供の歯

子供の歯は、生まれる前から胎内でその芽が出来ます(妊娠二ヶ月頃)から、妊娠中から気をつけることが大切です。そのため、町では母親学級を開催し、栄養の学習を行っていますので積極的に参加してください。

### 子供の虫歯は大人の責任

歯のよしあしは、遺伝的なものよりも、出生後の生活習慣の方が大きい因子といわれています。家族の生活態度が子供の虫歯に影響するようですね。そこで町の健診から虫歯の状況を見ると、図のように、1才6ヶ月



健診ではわずかですが3才児健診になると、半数以上が虫歯になっています。また、大事な食習慣も次のような現状です。

★では歯に影響する食習慣、歯の手入れはどのようになっているのでしょうか？

光町の1.6才児健診の時にきいてみました。

- 母乳をのんでいる ..... 9.7%
- 哺乳ビンを使っている ..... 33.0%
- おやつのだらだら食い ..... 70.0%
- 歯みがきをしていない子 ..... 25.2%

(特に、おやつのだらだら食いをしている子に、むし歯がめだちます。)

お母さんやおばあさんなど、育児を受け持つ人のしつけが大切です。そこで良い習慣とは、  
○ 歯が生えたら脱脂綿で、ふく  
○ 早い時期から歯ブラシを与え練習する。  
○ 歯によい食物を中心にとる。  
○ カルシウムをとる...小魚・牛乳  
○ 硬い食物...ナッツや木の実  
○ 繊維の多いもの...肉や野菜  
歯のない老後に生きがいはない現代人の中で32本の歯を死ぬまで無傷で保ち続ける人は、きわめてまれです。年をとっても自分の歯を使って食事ができる

人は「食べる」ことの楽しさを味わうことが出来ます。これが老年になってからの生きがいのある毎日につながっていきます。虫歯や歯槽膿漏にならないよう、また入れ歯の手入れも大切です。

**歯の健康生活に、歯みがきを**  
歯みがきは、子供から老人まで大切な習慣です。歯垢(歯くそ)を取除くため、特に奥歯のみぞ、歯肉との境目は注意します。最低朝と晩の2回、子供は必ず大人が、みてあげましょう。

# 水道の水給水開始から十年

## 当町の普及率は六十五・八二%

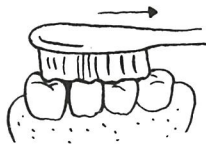
私たちは、普段なにげなく水道の水を使っていますが、水道は私たちの日常生活を支える最も重要な施設の一つであり、また社会活動の基盤としての役割も計り知れないがあります。給水が始まされてからは、地下水の水量が不足していた地域や水質が悪かった地域にも、い

つの間にか家が建築され新しい生活がスタートしています。不連続で給水される水道の水は、工業用水として各産業に安定した操業を約束し、消火栓は地域の防火に役立てられ、また日常生活の中でも夏の湯水期の不安を解消してくれました。水道は文化のバロメーターと言われる理由の一つはこうしたところにあると思います。

水道は、昭和六十年末で全国では九十三・三パーセント、千葉県においても八十九・二パーセントの普及率となっています。八匠水道企業団が六十一年度末でまとめた当町の普及率は、六十五・八二パーセントと、まだまだ水道の布設されていない地域が残っている状況です。安心して飲める清潔な上水道を是非利用しましょう。

### ローリング法 (回転法) のみがき方

### ③かみ合わせ (咬合面) の清掃



奥歯のかみ合わせをみがく場合、歯ブラシの毛先を使って、奥歯から前歯の方に向かって、かき出すように清掃する。

### ①上の歯の清掃



上の歯をみがく場合は、歯ブラシの毛先は上に向けて、歯の並びに平行に挿入し、歯肉を押えながら歯肉から歯の方へ手首を回転させて、同一部を8～10回清掃する。

### ②下の歯の清掃



下の歯をみがく場合は、歯ブラシの毛先は下に向けて、歯の並びに平行に挿入し、歯肉を押えながら歯肉から歯の方へ手首を回転させて清掃する。



# 東陽病院だより

昨年、東陽病院のスタッフによる乳腺・甲状腺集団検診が行われ、結果は次のとおりでした。

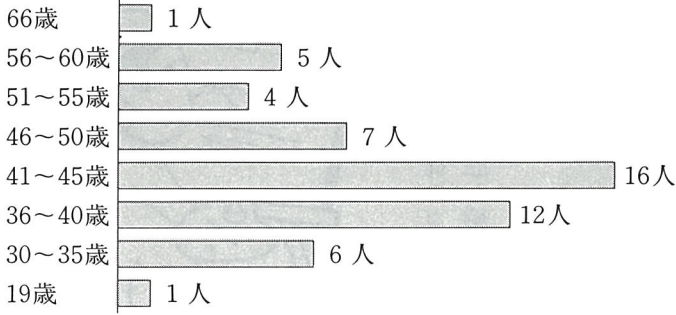
総人口 一一、八四六人  
女性人口 六、〇五五人

検診対象者(三十歳以上の女性) 三、〇五一人

受診者数 三九九人(受診率13・1パーセント)

要精検者 要精検率 精検受診者  
乳腺52人 13・0% 40人  
甲状腺28人 7・0% 22人

## 要精検者年齢分布 (乳腺40人)



## 細胞診検査 (顕微鏡)

異常者はありませんでした。

## 乳腺精検内容

診断	症例数
乳腺症	26人 65・0%
両側陥凹乳頭	5人 12・5%
乳汁分泌	3人 7・5%
線維腺腫	2人 5・0%
腫瘍摘出術者	2人 5・0%
摘出術既往者	2人 5・0%
乳癌	0人 0%
精検受診者総数	40人 100%

(東陽病院)

## 甲状腺精検内容

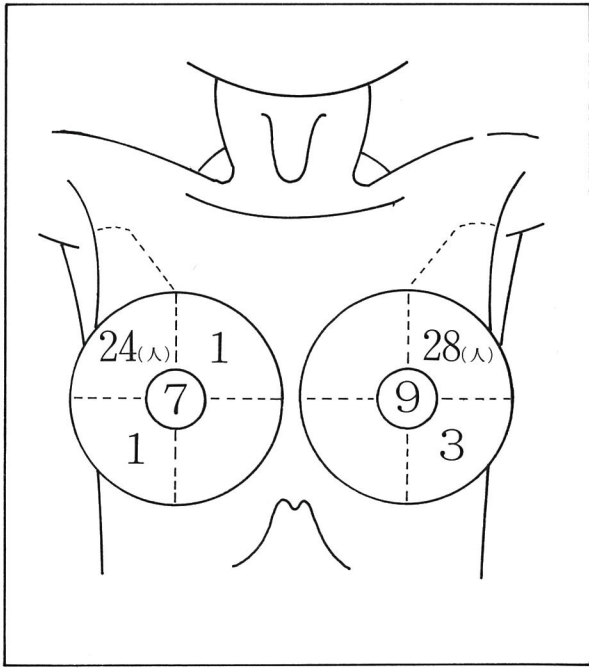
診断	症例数
甲状腺腫	9人 40・9%
(経過観察)	
結節性甲状腺腫	1人 4・5%
橋本氏病	2人 9・1%
異常なし	10人 45・5%
精検受診者総数	22人 100%

(東陽病院)

## まとめ

受診率は13・1パーセントと一昨年に比べ、倍に増加しているが、対象人口の一割強ではない。

特に癌発見率の高い初回受診者、六十歳以上の高齢者や勤労者の方は必ず検診を受けましょう。年齢別で、四十代の癌好発



年齢者に異常が多く、六十歳以上の受診者が少ない事から、今後高齢者への進んで集団検診を受ける啓蒙が必要とされた。

部位別では図のように、左右上外側領域及び乳頭部異常が多く、乳房自己検診法を特にこの部位に注意して、月に一回はしてください。

今回の検診からは幸いに癌の人はいませんでしたが、癌は非常に増加しております。早期発見早期治療により光町から癌死をなくしましょう。また「異常があつたらすぐ病院へ 異常がなくても検診を受けましょう。」

(東陽病院 前田記)

## 検察 審査会制度

ご存じですか

検察行政がまちがいになく運営されるよう、検察事務のやり方や、不起訴事件を取り上げその処分結果を審査し、国民の声を反映させて検察の民主化をはかって、被害者等の正しい権利を保護するのが「検察審査会」の制度です。

○犯人(被疑者)を警察や、検察庁に訴えたが取り上げてくれない、裁判にかけてくれない。

年齢者に異常が多く、六十歳以上の受診者が少ない事から、今後高齢者への進んで集団検診を受ける啓蒙が必要とされた。

部位別では図のように、左右上外側領域及び乳頭部異常が多く、乳房自己検診法を特にこの部位に注意して、月に一回はしてください。

今回の検診からは幸いに癌の人はいませんでしたが、癌は非常に増加しております。早期発見早期治療により光町から癌死をなくしましょう。また「異常があつたらすぐ病院へ 異常がなくても検診を受けましょう。」

(東陽病院 前田記)

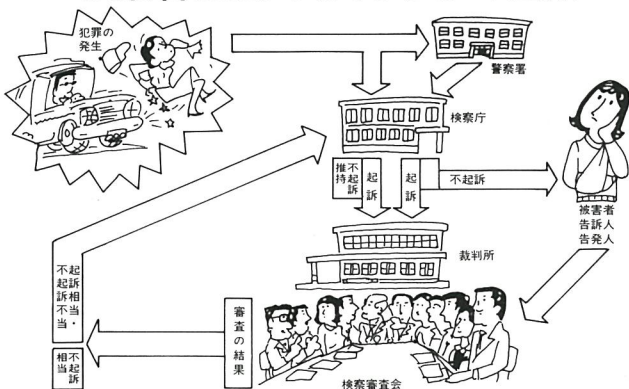
○検察官の不起訴処分が納得できない。

このような不満をどこへ訴えたら良いか迷っている方はありませんか。

告訴人や被害者は誰でも無料で簡単に審査の申立が出来ます。泣き寝入りせずにご相談下さい。手紙、電話の問い合わせでも結構です。

連絡先 八日市場市イ二七六〇  
千葉地方裁判所八日市場支部構内 八日市場検察審査会事務局  
☎ 04797②1300へ

## 検察審査会のはたらきの図解





今回の児童・生徒のコーナーは、東陽小学校の児童の作品を紹介します。

(敬称略)



6年 越川真由美

## 修学旅行

山下公園、小田原城、バスにゆられながら私達は楽しくてしかたがありませんでした。何しろ六年に一度の修学旅行。みんながうかれるのは、だれでもわかります。箱根の山は険しく、バスに乗っている時は耳がおかしいという人もでてきました。どれもみんな、よい思い出でしたが、私が一番に残ったのはやっぱり富士山でした。

富士山は、テレビや写真などでしか見たことのなかった私は一度富士山を目の前で見たいと思っていました。バスの中で富士山を見つけた私達は、

「すごい。」  
「きれいだね。」

これしか言葉が出ませんでした。写真で見る富士山とは、また一味ちがいが、私は、「さすが日本一の山。」

と思いました。くもっていたら見えないところでしたが、よく晴れていたのが富士山は雲の上にひよっこりと頭を出していました。ポテトチップスのふくろはだんだんふくらんで富士五合目まできた時には、もうパンパンになっていました。

昨日は雪が降ったようでも道路には雪が残っていません。富士山と言ったら頭が白くすその方は青いというイメージがありますが、全くそんなことはありません。白い雪は頭の方だけでなくまだらになっていて、青く見えるところは全部こい緑色などの木でした。

私のように思う人は少ないと思います。が、次に心に残ったのは箱根の山でした。箱根八里を歌いながら、険しい山を上って行きました。バスからおりたらもつとよかったと思いますが、山の上から見おろした風景は箱根でしか見られない特別な物で、はっきり言って私はそれも写真に残しておきたかったです。富士山は、とてもきれいですが、箱根の険しい山もすてきだと思います。

小涌園が良かったと言う人、鎌倉の大仏が良かったという人、いろいろな思いがありますが、私は富士山がとてもよかったです。家に帰ってから私は、富士山がとてもよく見えたこと、小涌園の夜など、修学旅行でのたくさんの思い出を家族みんなに話しました。

「楽しかった？。お母さんも、もう一度行きたいねえ。」

「ぼくも行ききたかった。」

「だいじょうぶだよ。六年生になったらみんな行けるから。」

みんな私の話を喜んで聞いてくれました。私はこの修学旅行を新しい思い出として、いつまでも心の中にしまっておこうと思います。



6年 竹内 祐子

## 楽しかった修学旅行

五月八日、九日と私達六年生は、箱根・鎌倉・富士方面へ修学旅行に行きました。心うきうきのバスの中も、朝が早かったのでねむくなってきました。

千葉東金道路、湾岸道路、神奈川一号、横浜山下公園、鎌倉八幡宮、大仏、西湘バイパス、小田原城、箱根新道、関所資料館、関所跡、遊覧船で湖尻まで行き、大涌谷のロープウェイに乗って、早雲山に行き、小涌園に泊まるという日程でした。

一日目の一番の思い出は、大涌谷と早雲山を結ぶロープウェイに乗ったことです。高い所の好きな私は、乗る前からうきうきです。ロープウェイから見ると景色は、絵にかいたようにすてきでした。白い水じょう気を上る大涌谷。つんと鼻をつくにおい。四方の山々がとてもきれいに見えました。高さは五十メートルぐらいいったようでした。

一組のKちゃんは、

「こわいよ。」

と、ぼうにしがみついています。私はあまりこわくありませんでした。山と山の間が深い谷のようになっていきます。下を見るとすいこまれそうな気がします。山の天候はくもりで、ちょっとはだ寒かったです。ロープウェイに乗ると、いっそう寒くなりました。

楽しいロープウェイをおりると、みんながまっています。ここから、小涌園に向かいます。小涌園では、楽しい夜が待っています。みんな楽しい食事、おフロ、買い物、とても楽しかったです。

五月九日は、富士山です。

富士山は、高さ三千七百七十六メートルで日本一高い山です。すそ野は、すーっとしていてとてもきれいです。近くには、一度迷ったら、二度と出られないという「青木が原樹海」があります。この樹海では、富士山から流れ出た、よう岩の力で方位じしんが使えないそうです。

富士一合目の高さは、千四百五メートルでした。道路のわきには、もみの木と白かばの木が立ち並んでいました。二合目の高さは、千五百九十メートルでした。三合目は、千七百八十六メートルでした。バスの窓からは、南アルプスと、明石山脈の下岳(約三千九百九十メートル)が見えました。いくつもの山々が連なっていました。ここは、日本の屋根とも言われています。四合目辺りで耳がキーンとしました。高さは、二千四十五メートルだそうです。五合目の高さは二千三百五メートルです。おやつのカラムーチョのふくろを見るとふくろいっぱい



に、ふくらんでいました。耳に水が入っているような気がしました。富士の景色はとても雄大でした。頂上にはまだ雪がつもっていました。下の方はあまり見えませんでした。

私はここでおまんじゅうを買いました。バスに乗って、こんどは降りて行きます。五合目辺りの木々は、一合目辺りの木々とちがって、木の背が低いです。バスの中から、本栖湖がよく見えました。この本栖湖は、富士五湖の中に入っています。もともとは、西湖、精進湖、本栖湖とひとつの大湖でしたが、富士山のような岩で分けられたものだそうです。これから、鳴沢風穴に行つてから、中央高速などを通つて家に帰ります。

とても楽しい修学旅行でした。この思い出は、一生心に残ると思います。また、行きたいと思います。



4年 加瀬 知恵

### 社会科学見学

四月二十二日に千葉へ行きました。

まずバスに乗って有料道路を通つて一番最初に千葉城に行きました。三階まで上つて、一つの部屋に入りました。すると天上に白くて面白い理科室にあった物に、にたのがありました。そしてプラネタリウムを見ました。北斗七星や大ぐま座、小ぐま座、牛かい座、おとめ座などがありました。

それから天望台へ行つておみやげを買いました。外に出てあたりを見回したら家が小さく見えました。またバスに乗って今度は防災センターに行きました。

まず初めに防災センターの中の様子を聞いて、それが終わつてから映画を一本見ました。

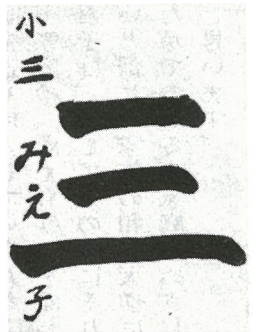
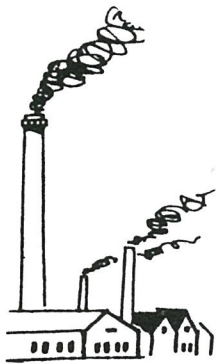
少したつて私と良美ちゃんと紗織ちゃん「風水害コーナー」へ行きました。

そしてマイコンで聞きたい事の数字をおすと答が出てきました。そして、「C」のボタンをおすと、「ジッジーッジーッ」と音がして紙に答が出てきました。

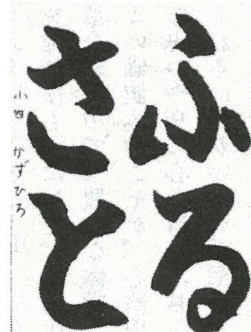
それから地震体験室で「関東大震災」もやりましたが立っていて大丈夫だったので、ちがうと思いました。私は本当に「関東大震災」を起こしたら家がたおれてしまつて、私たちの命にかかわる体験になるので、甘くみてくれたのだと思います。

次に五井火力発電所へ行きました。まずおじさんのせつめいがありました。そしてせつめいがあつてから三階へいってタービン発電機を見ました。中はとても暑かったです。おみやげをもらつて発電所のまわりをまわつてから帰りました。とても楽しかったです。

おみやげをもらつて発電所のまわりをまわつてから帰りました。とても楽しかったです。



小三 藤原美恵子



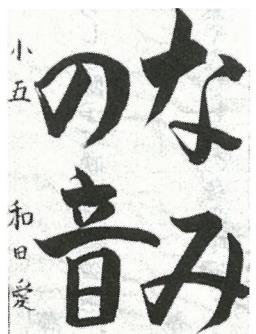
小四 鵜沢 和博



小四 中村 亜紀



四年 越川 敬子



小五 和田 愛



小五 齊藤 真



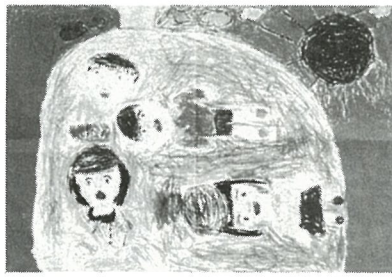
小五 実川美知子



五年 向後 保明



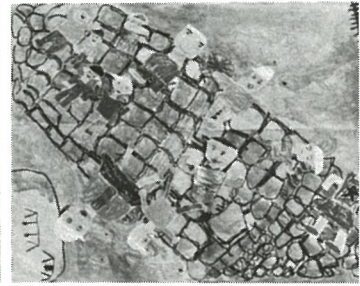
1年1組



1年2組



2年1組



2年2組

発表会のために共同制作した作品です。

## 東陽小で田植え

五月十六日、東陽小学校の五年生六十名が田植えをしました。田んぼに入る前には、ちよつと抵抗があったようですが入ってしまつと、とっても楽しそうであつたという間に五アール程の田んぼは緑色に染まりました。秋には収穫したお米で親子ライスカレー給食の予定もあるそうです。



## シリーズ

### 我が家の家庭教育

宮内 藤城 洋子

我が家は、中学三年と小学五年の男子、小学三年の女の子の三人の子供達、それに私達夫婦と両親の七人家族です。三人の子供達は、同じように育てたつもりでも、三人三様、食物の好みも、性

格も考え方も違います。私達夫婦と両親で子供達の話をよくしますが、それぞれの立場によって、子供に対する考え方も違い、子供を一面から見つめることもなく、母親としても勉強になります。

敬神崇祖の心を中心に、感情豊かに伸びと素直に育ってくれればと思いつつ、「三つ子の魂 百まで」という、こゝろとわががあるように、乳児期、幼児期は、深い愛情を抱きながらも厳しく躱てきました。朝晩の「おはようございます」「おやすみなさい」また、食事時の作法など、幼い時に厳しく躱られ、体で覚えていれば、おとなになつても照れることなく、ごく素直に自然にできると思っています。

親の仕事に対する情熱を見せ、家の手伝いをさせることにより、「仕事を通しての喜び」を体得させ、思いやりの心を育ませたいと思います。毎日の生活のリズムを守ることに、子供たちの生活を健全なものにして、学校生活、社会生活を全般の中で、豊かな体験をもたせる、よい価値体験こそが、心豊かな、暖かな思いやりの心を持ったおとなになつてくれるにちがいないと信じます。

子供達は、それぞれの人生を自分で切り開いていってほしい。親は、それを暖かく見守りながら、子供の成長とともに、自分達も向上していけたらと思います。家庭の「ぬくもり」を味わつて成長した子は、決して人の道にそれることがないと信じ、家族の和を大切に、よりあたたかである家庭をめざしていきたいと思ひます。

## ひかり俳壇

笹青し塩焼き鮎のピンと反り

岩田 慶雄

熱き茶の何より甘し花疲れ

越川せつ子

茄子苗二本植えて二人の生活かな

鈴木 つね

神苑に語り合ふ巫女若葉風

伊藤 幸枝

町議選終えて静かな春の雨

大木静波子

芍薬の蕾嬉しくかぞえけり

椎名 カツ

日暮れてもまだ光りおり柿若葉

土屋 好

記念樹の樺並木や若葉晴

布施 和代

新らしき障子に映えて庭若葉

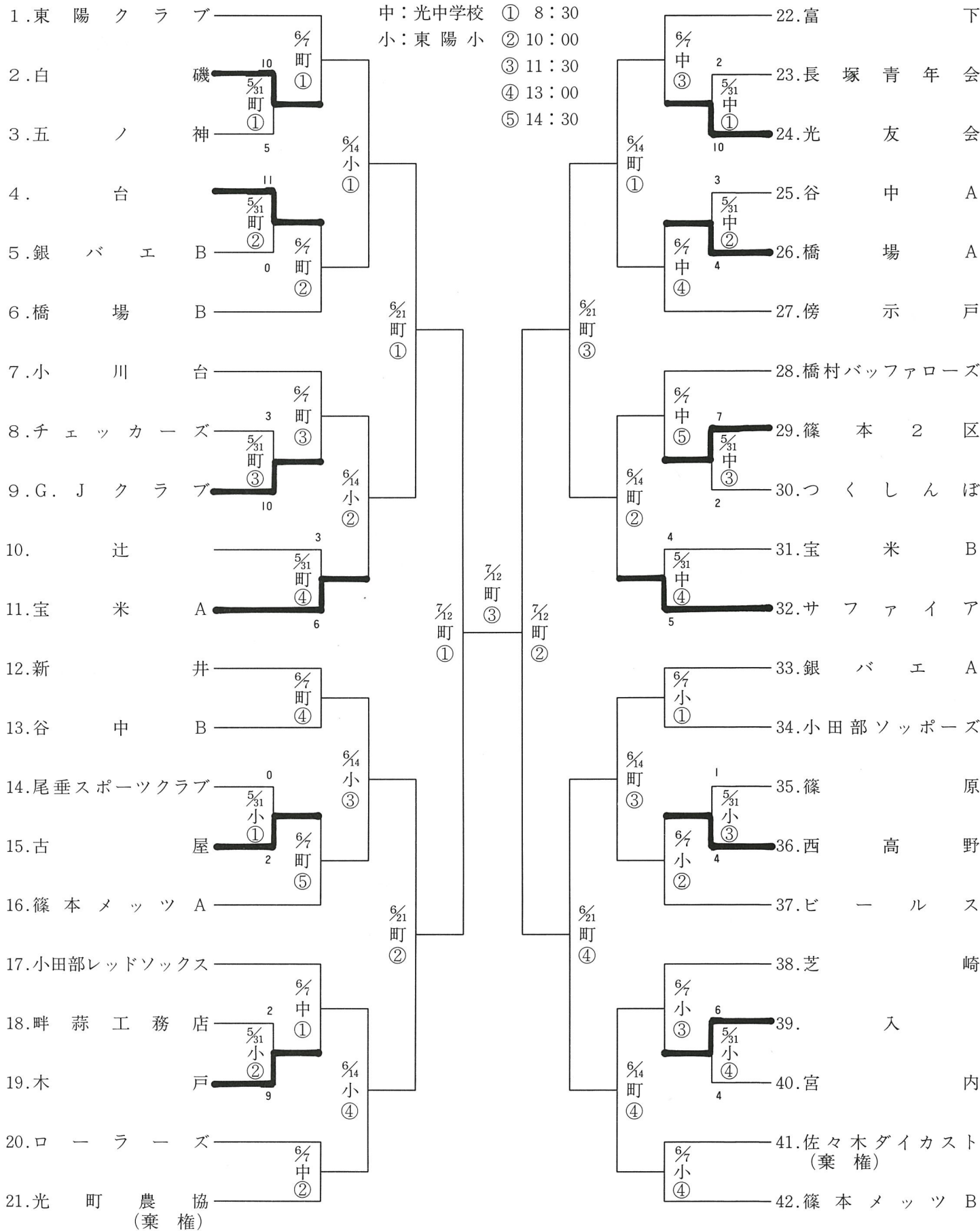
藤代 敏子

老鶯や失ひしもの身の中に

椎名しげる

# 第26回光町軟式野球大会開幕

町：町営球場 試合開始時間  
 中：光中学校 ① 8:30  
 小：東陽小 ② 10:00  
 ③ 11:30  
 ④ 13:00  
 ⑤ 14:30





### 六月二十一日 町内綱引大会

「県民の日」を記念して、六月二十一日九時三十分から町体育館で光町教育委員会主催による綱引大会が行われます。

**参加資格** 町内居住者または勤務者

**チーム編成** 一般男子八人で合計体重五六〇キログラム以下  
一般女子八人で合計体重四八〇キログラム以下 小学生は性別・体重の区別はしない。(ただし、一・二年 三・四年 五・六年とする)

**参加申込** 町民会館に申込用紙がありますので、六月十四日までに申込書を提出してください。詳しくは、町民会館 ☎ ④13 58 ☎ 305101へ

### 成田ニュータウン玉造地区・中台地区で宅地分譲

#### 県住宅供給公社

千葉県住宅供給公社では、千葉県企業庁の委託により、成田ニュータウン玉造地区・中台地区で宅地分譲を六十七区画募集いたします。

**所在地** 成田市中台四丁目及び玉造五丁目・六丁目

**交通** JR成田駅西口から千葉交通バス「中台・吾妻循環線」行四分下車徒歩四分ほか

**土地予定面積** 一九四・五五平方メートル 三五二・一〇平方メートル

**譲渡予定価額** 一、三二六万円

### 町民会館で

#### 魚つくり教室

「一本のカツオをサシミに」

魚を一匹まるごともらって困った経験はありませんか。

この教室はカツオを使って、魚のおろし方、サシミや土佐づくりのつくり方を実習するものです。

一家に一人はそんな技術を持った人が必要ですね。

**日時** 六月二十一日午後一時三十分から

**場所** 町民会館調理室  
**参加費** 一人一、五〇〇円程度



(カツオ、土佐づくりの材料実費分 当日徴収)

**持参する物** デバ包丁、サシミ包丁

なお、参加申込については町民会館、農協本、支所に申込用紙がありますので、申込書に記入のうえ町民会館に提出してください。

募集人員三十名を予定しております。定員になり次第切りめます。

### 交通遺児の高校

#### 奨学生予約募集

**奨学金** 月額二万円(国公立) 二万五千元(私立)

**応募資格** 保護者が道路上の交通事故で死亡したり、重い後遺障害で働けないため、教育費に困っておられる家庭の中学生(成績不問)で、来春高校・高専進学をめざすもの

**募集人員** 約一、八〇〇名

**採用方法** 書類審査のみ  
**出願期限** 七月三十一日  
**申込み方法** 出願書類は学校にあります。応募の方法は先生に相談してください。

私立高校に入学したものは、奨学金の他に入学一時金二十五万円を貸与する制度があります。また、この他に、大学・専門学校への進学も応援しています。くわしくは財団法人交通遺児育英会 ☎ 03(81)2271へ

### 調理師の資格をあなたも取ってみませんか

県では、次の日程で調理師試験を行います。

- 試験期日** 七月三十一日
  - 試験会場** 八日市場市立公民館
  - 受験資格** 高等学校の入学資格のある者で、集団給食施設又は営業(飲食店営業、喫茶店営業、魚介類販売業、そごう製菓業)において二年以上調理に従事した者。(調理業務従事経歴について)
- ② 1281にお問い合わせください。
- 願書配布** 八日市場保健所  
**願書受付期間及び場所** 六月八日～十日の三日間 八日市場保健所大会議室  
詳細については八日市場保健所保健指導課栄養係 ☎ 04797

### 健康食品について 講演会



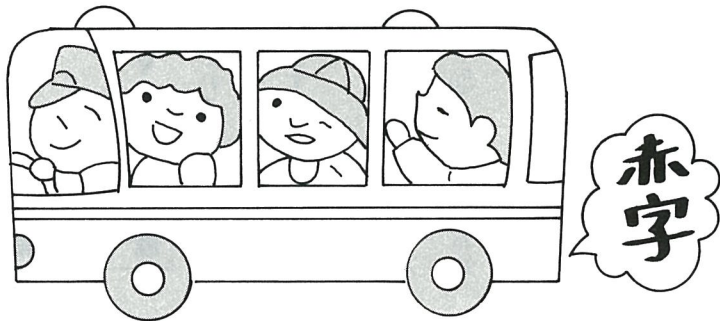
最近関心の深まってきている「健康食品を取り上げ、県消費生活指導員の斉藤喜代美先生をお迎えして講演会を開きます。みなさんおそろいで出かけください。

**日時** 6月16日 13時30分～  
**場所** 町民会館大ホール

# 利用しよう 路線バス

昨年来からお知らせしているとおり、現在町内を走っている路線バス（千葉交通）は全線赤字で、町が多額の補助をして運行しています。町は62年度についても、バス以外に交通の手段のない方のためにも「地域住民の足」としての路線バスを維持していくことに努力しております。

みんなでバスを利用してバス路線の存続に努めましょう。



## お子さんの問題で お悩みの方へ

お子さんの教育問題や、いじめの問題、登校拒否・交友関係・非行問題等についてお悩みの方は、ぜひ一度相談においでください。

相談日 毎月第一金曜日

九時～十二時 相談  
十三時～ 巡回指導、

訪問指導

相談場所 町民会館一階研修室

☎ 1358

相談者

対象者 保護者、少年本人  
相談内容 いじめ、非行、登校拒否、交友関係、就職問題、その他教育に関する事。

拒否、交友関係、就職問題、その他教育に関する事。

匠瑳郡市青少年補導委員 山崎四郎兵衛先生、小田島修先生

光町家庭教育指導員 布施静江先生

## 児童手当(特例給付)

### 現況届はお早めに

今月は、現況届提出の月です。現在児童手当(特例給付を含む)を受給している方は、六月三十日までに必ず届出をしてください。

な届ですから、お手元に用紙が郵送されて来たらなるべく早めに届出をしてください。児童手当についてのお問い合わせは、役場住民福祉課へ

この届は、引き続き手当を受けれられるかどうかを決める大事

☎ 1212  
☎ 2043

## ◎保健衛生行事

月日	行事名	対象	時間	場所
6月11日	3～5カ月健診	S 62・1月～4月生	13時30分～14時30分	保健センター
6月18日	1才6カ月健診と3才児健診	1才6カ月児 S 60・11月～12月生 3才児 S 59・3月～4月生	13時30分～14時	保健センター
7月1日	乳幼児健康相談	希望者	13時30分～15時	保健センター
7月7日	婦人科・乳がん検診	30才以上の女性	未定	保健センター
7月8日	婦人科・乳がん検診	30才以上の女性	未定	保健センター
7月7日	婦人科・乳がん検診	30才以上の女性	未定	保健センター

## ◎六月予防接種

月日	接種名	場所	時間
6月8日	三種混合	保健センター	14時～15時
6月10日	日本脳炎	保健センター	14時～15時
6月12日	日本脳炎	保健センター	14時～15時
6月17日	ツベルクリン	保健センター	14時～15時
6月19日	B C G	保健センター	14時～15時
6月24日	ツベルクリン	保健センター	14時～15時
6月26日	B C G	保健センター	14時～15時
7月1日	日本脳炎	白浜小学校	14時～
7月2日	日本脳炎	中学校	14時～

◎おくやみ申し上げます

五月十五日現在受付(敬称略)

行政区	死亡	氏名	性別	年齢
辻	1%	實川辰次郎	男	82歳
篠本一区	1%	森 是	男	86歳
宮内	1%	加瀬 一郎	男	66歳
篠原	1%	伊橋 務	男	65歳
尾垂六区	1%	千原 興	男	77歳
小田部	1%	林 梅子	女	57歳
篠本三区	1%	石井 梅子	女	68歳
作間内	1%	伊藤 達雄	男	52歳
篠本二区	1%	椎名 やす	女	70歳

6月は  
町県民税1期分  
国民年金6月分の  
納期です。

# 自動車の盗難に

## ご注意ください

八日市場  
警察署

最近、自動車の盗難事件が多発しています。被害に合った場所は路上や会社の駐車場、空地など一般の人が自由に出入りできる所が多いようです。

「ちよつとだから鍵はかけなくてもいいや」は危険です。そのちよつとのすきをドロボウは狙

っているのです。盗難にあった車の多くがゲリラ事件などに利用されています。十分注意しましょう。

また、極左暴力集団に関する情報がありましたら極左一一〇番 0472 20110 へお知らせください。

# わが家の プリンス・プリンセス



功久くんは、とっても元気な男の子です。自動車が大好きで、おもちゃも、絵本も自動車が大好きです。絵本を見ながらお母さんが「お父さんの自動車はどれかな」と聞くと「これだよ」と指をさして答えていました。自動車でドライブするのが大好きで、よく出かけるそうです。

昭和六十年十一月五日生まれ  
谷中 越川 次郎さん長男

わが家のプリンス・プリンセスを募集しています。広報防災係までお寄せください。  
☎ ④ 1211 ⑤ 214 〰 01

# 自衛官募集

防衛庁では、次のとおり二等陸・海・空士を募集しています。  
**応募資格** 十八歳以上、二十五歳未満の日本国籍を有する男子  
**初任給** 十万七千四百円(人事院の給与改定勧告に合せ給与額が改定される)

**受付期間** 年間を通じて受付、ただし、来年高考卒業予定の方は九月二十一日以降。

**試験** 受付日に指定します。衣食住は無料支給又は貸与されます。

陸は二年、海・空は三年を一任期として任用され、幹部への道がひらかれます。また、各種国家免許取得の機会があります。詳しいことは役場総務課又は



# 四月の交通事故

(4月1日～4月30日までの件数)

地区	件名	事故件数	死者	負傷者	物件事故
日吉		1	0	1	0
南条		0	0	0	3
東陽		1	0	1	4
白浜		1	0	1	1
計		3	0	3	8

事故防止にご協力を……



特殊自動車運転教育

自衛隊旭募集事務所 ☎ 047 96 20971 にお問い合わせください。

Happy Wedding



♥ 4月12日ご結婚の  
椎名大幸さん 勅子さん  
♥ 会館ご利用のご感想は？  
新しい人生のスタートを夢のような演出で彩っていただき生涯忘れられません。

光町民会館  
☎ 4-1358

# 大利根博物館で 特別展

## 「そばの文化」

「そば」は日本人の身近な食料の一つで、古くから伝えられており、日常生活や行事に密着しています。

「日本人のくらしとそば」をテーマにいろいろな展示がされていますのでご覧ください。

**期日** 六月一日～三十日  
**場所** 県立大利根博物館 佐原市佐原ハの四、五〇〇  
**入館料** 大人一五〇円、大・高生一〇〇円、中・小生七〇円



江戸時代のそば屋