

# ひかり

### 町の人口・世帯数

(1月1日現在)

人口	男	5,826(-2)
	女	6,031(+3)
	計	11,857(+1)
世帯数		2,939(+2)

( )内は前月との比較

毎月5日発行・発行編集/光町役場総務課広報防災係・〒289-17 光町宮川11,902 TEL 04798④ 1211(代) 有線 214-01



No. 231

61年

2月号

チューリップ (代表椎名ナツエさん他15名)の皆さんは、毎月行われている一人暮らしのお年寄りの懇親会に食事の仕度をしてきています。

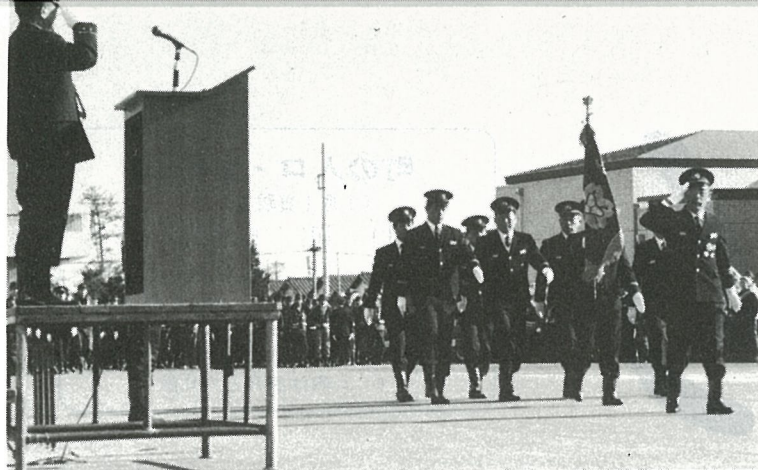
1月22日の懇親会には、ボランティア連絡協議会長の市原文夫さんも、うすときねを持参で加わり、お餅をついてくれました。

勇壮な姿を披露

消防団出初式

一月九日、好天に恵まれた中、光町消防団出初式が役場前広場で行われました。

三十一分団から四四十名の団員が参加、地域防災の担い手としての勇壮な姿を披露しました。席上、長い間団員として活躍された方がた、消防・防災にご協力くださった方七十三名に表彰状、感謝状が贈られました。



千葉県知事表彰

功労章

副団長

精勤章

本部付部長

第六分団長

第七分団長

消防署司令補

小西 孝一

片岡 美夫

加瀬 秀夫

海保 勝

林 正夫

千葉県消防協会会長表彰

功労章

中央分団長

精勤章

第三分団長

第四分団長

第五分団長

第八分団長

森 哲

越川 幸一

土屋 喜男

渡辺 節雄

伊藤洋一郎

千葉県海匝支庁長表彰

第二分団第一部長

第二分団第二部長

第五分団第一部長

第五分団第三部長

第七分団第四部長

第八分団第四部長

森 輝男

平野 和夫

伊藤 行雄

川島 透

川島 活二

小川 淳一

千葉県消防協会海匝支部長表彰

功労章

中央分団第一部長

中央分団第三部長

第一分団第二部長

第三分団第一部長

第四分団第三部長

第六分団第二部長

第六分団第三部長

第七分団第一部長

第七分団第二部長

第七分団第三部長

第八分団第二部長

錦郡 良之

大木 昭浩

関川 憲一

越川 喜一郎

藤崎 隆

越川 洋一

加瀬 寿男

伊沢八十七

大木 義弘

井戸 政雄

伊藤 利雄



精勤章

中央分団第二部長

第一分団第一部長

第一分団第三部長

第二分団第三部長

第三分団第二部長

第三分団第三部長

第三分団第四部長

第四分団第一部長

林 孝次

行方 宏臣

椎名 静男

椎名 正道

実川 正和

本橋 亨彦

鈴木 健夫

布施 勇

光町長表彰

感謝状

八日市場市外三町消防組合

消防士長

光町木戸一〇、一一〇番地

株式会社 畔蒜工務店

第四分団第二部長

第五分団第二部長

第五分団第四部長

第六分団第一部長

第八分団第一部長

第八分団第三部長

第五分団第三部長

第七分団第二部長

第八分団第四部長

信田 保治

鈴木 幸一

伊藤 幸之

越川 浩

伊藤 喜男

伊橋 正吉

椎名 悦男

大木 岩男

山下 徳造

消防団長表彰

特別功労章

第一分団長

第二分団長

功労章

中央分団第二部長

第七分団第三部長

第八分団第二部長

第八分団第三部長

中央分団第一部長

中央分団第三部長

第五分団第三部長

第六分団第三部長

第四分団第二部長

第五分団第一部長

第六分団第一部長

大木 保二

川野 雅夫

小林 茂拓

椎名 正夫

伊藤 正一

鈴木 庄作

大木 良一

大木 弘吉

林 新一

鶴澤 正信

土屋 俊彦

越川 勝久

向後 隆輝

消防団長感謝状

光町木戸八、九二五番地 神山食品工業株式会社

光町宮川六、九七九番地 小林 利明

光町宮川六、九七九番地 齊藤 哲

光町宮川六、九七三番地 伊藤 勝英



### 近隣の町との比較

	昭 和 55 年		昭 和 60 年	
	世帯数	人 口	世帯数	人 口
光	2,781	11,475	2,849	11,646
横 芝	3,653	13,912	3,841	14,278
野 栄	2,272	9,819	2,342	10,016
飯 岡	2,790	11,218	2,933	11,425
海 上	2,212	9,452	2,435	10,107

昨年十月一日に実施した第十四回国勢調査の集計速報がこのほど県から公表されました。昭和五十五年と比較すると、一七二人、六八世帯増加しています。人口密度(一km<sup>2</sup>当)は三・四九・二人で五・一人の増となつていますが、一世帯人員は四・一人と変わっていません。各地区別、近隣の町の様子を見ると表のとおりです。なお、国の最終集計結果と異なる場合があります。



## 国勢調査集計速報

人口一万一、六四六八

世帯二、八四九世帯

### 行政区別世帯人口の比較

行政区域名	昭 和 55 年		昭 和 60 年		行政区域名	昭 和 55 年		昭 和 60 年	
	世帯数	人 口	世帯数	人 口		世帯数	人 口	世帯数	人 口
篠本1区	51	224	51	215	橋 場	415	1,465	446	1,545
篠本2区	78	357	78	364	西高野	25	136	25	139
篠本3区	94	406	94	420	入	46	209	47	222
新 井	70	326	70	335	篠 原	77	311	76	297
宝 米	81	389	82	394	原 方	54	256	54	250
二 又	54	255	56	247	谷 中	98	451	94	422
日吉地区計	<b>428</b>	<b>1,957</b>	<b>431</b>	<b>1,975</b>	桑 郷	30	117	44	164
傍示戸	39	184	39	181	東陽地区計	<b>1,127</b>	<b>4,331</b>	<b>1,175</b>	<b>4,454</b>
小川台	58	289	57	297	辻	74	311	62	270
台	36	158	38	165	木 戸	99	407	89	381
小田部	104	391	104	414	長 塚	99	419	108	418
母 子	43	180	47	193	五ノ神	43	200	48	204
芝 崎	96	356	103	374	尾垂五区	40	192	41	193
虫 生	26	115	27	118	尾垂六区	152	631	146	624
富 下	37	154	36	144	白 磯	156	698	167	737
南条地区計	<b>439</b>	<b>1,827</b>	<b>451</b>	<b>1,886</b>	関	124	501	131	504
作間内	168	574	179	627	白浜地区計	<b>787</b>	<b>3,359</b>	<b>792</b>	<b>3,331</b>
宮 内	102	397	103	387					
古 屋	112	415	107	401	町合計	<b>2,781</b>	<b>11,474</b>	<b>2,849</b>	<b>11,646</b>

### 国勢調査人口及び世帯数の推移

年 度	世帯数	人 口			年 度	世帯数	人 口		
		総 数	男	女			総 数	男	女
昭和30年	2,274	12,600	6,023	6,577	昭和45年	2,451	11,042	5,339	5,703
昭和35年	2,344	12,019	5,718	6,301	昭和50年	2,683	11,392	5,561	5,831
昭和40年	2,367	11,220	5,371	5,849	昭和55年	2,781	11,475	5,608	5,867

はたちの喜び 自覚そして感謝の気持ち

新成人 一五七名

好天に恵まれた一月十五日、町民会館で成人祝賀式が行われ一五七名の若人が大人の仲間入りをしました。

成人者の中から四名の方が学生として、社会人として、それぞれ違った立場から、「はたちの決意」を発表しました。会場に集った新成人も真剣な表情で

聞き入っていました。

懇談の時間では、会場のあちらこちらに、久しぶりに会った友と互いに成人になった喜びを分かち合う姿が見受けられ、会場は和やかなふんい気に包まれていました。



二又 鈴木 正雄さん

二十歳になって 思うこと

いよいよ自分も二十歳になり、成人式を迎えることになったのですが、何か「アツ」という間に二十年が過ぎてしまったような気がします。何年か前までは二十歳といえはもうすっかり一人前の大人だと思っていました。が、いざ自分になってみると、まだまだ一人前にはほど遠いような気がします。しかし、こうして成人となつたわけですから、自分に対する

責任、大人としての義務、そして社会人としての自覚を持たなければなりません。この二十歳を一つの節目として、今までの甘い考えを早く捨て、本当の意味での成人になりたいと思えます。そう思っても、すぐ明日からというわけにはいきませんが、自分の中で気持ちを切り換え、徐々にでもいいから一人の大人としてどんどん成長していきたいと思えます。

将来のことはまだわかりませんが、できれば、ただ毎日を通していくのではなく、何か一つ「自分はこうなのだ」というものを持ち、また何か重みのある深い人間になれたら最高だと思います。最後に、今までお世話になった両親、先生方、そして町内の方がた、本当にありがとうございました。



虫生 深田あけみさん

二十歳を 迎えて

二十年間を振り返ってみて、思い出の一つ一つを手繰り寄せていくと、子供の時、熊の縫いぐるみがないと泣き止まなかったとか、あの毛布がないと眠れなかったといった経験を、どなたでも一つや二つは持つていらっしやることと思います。今では、何でこんなものにこだわったのだろうって思えるほど、他のそれと大して変わっている訳ではありません。それでもその時には、それが絶対的存在だったのです。

二十歳となった現在、その純粋な気持ちをどれだけ持ち続けているのでしょうか。かわいいものを見て、正直にかわいいと口に出して言える、素直な気持ちを忘れてはいませんか。器用な生き方を覚えた代わりに、子供の心を置き去りにしてしまった様な気がします。日常の中には、たくさん感動する場面が隠れています。ただ足早に通り過ぎてしまつて、それに気がつかな



いだけなのです。煙草屋さんの看板が替わったことにも気づかず、目を伏せ歩いていたのでは、楽しくないではありませんか。空が晴れていることも、雨上がりの空気が澄みきっていることにも気がつかずに、生活してはいませんか。さいいなことが、一生を左右するということもあります。私は、もう一度自分の生活に目を向け、日常の中に隠れている、非日常なことを一つでも余計に見つけ出し、それら様々な物語に感動する気持ちを大切にしたいと思っています。そして、それらを自分の身に取り入れて、心のポケットをいっぱいになりたいと思います。文末になりましたが、健康な体を与えてくれ育ててくれた両親、暖かく見守ってきて下さった方がたに心から感謝いたします。



橋場 福住 明子さん

### 成人式に思う

一九六五年十一月十三日、この世界に生を享けて以来、二十年が早や過去となりました。

幼稚園から高校までの教育は、社会に生きて行く為の準備期間であり各段階を経て自分の世界を拡大し方法手段を学び蓄積して、高校卒業と共に就職し、社会の一員に参加して二年目を迎えました。成人式と共に名実共に社会人としての権利義務を分担し、未知なる未来に向かって旅立ちの年だと考えています。

就職以来、会社の一部門からの視界ですが技術の研究開発に真摯に取り組んでいる若い人達と、又、企業活動が合理的に機能する様に管理する熟年世代が、協調して会社を支えている事を知りました。そして、研究、努力しなければ、厳しい国際競争の世界経済に生きて行けない社会がある事を知りました。

毎朝、遠しい満員の通勤電車から、各会社にはき出される人波その一人として、丸の内のはるか街を歩きながら私の会社を含

めて、日本の企業が世界の経済の中でたくましく活動している姿を常に実感しています。

二十一世紀に向かって社会はあらゆる面で大きく変ぼうし、多様化して行くことでしょう。

人間生活の多様化、機能化に対応して、創造から供給過程の大幅な変化が予想されます。

この社会を理解して行くための勉強が是非とも必要です。

現代世界の平和を維持継続して人間の幸福を追求する目的を達成するためには、明日の世界の理想像を予測し、理想の実現の為に、人間の英知を信頼して不断的努力を怠ってはならないと思います。

私共若い世代は、ただ漫然と、全体の流れに我が身を任せるのではなく、自らこの社会に正しい判断が下せる様、一人一人の資質を高める事が民主主義社会に絶対不可欠な事だと思えます。



長塚 海保 礼子さん

### 二十歳になって思うこと

私が生まれてから、二十年と

いう歳月がたちました。

この二十年間を振り返ってみると、ここまで成長してこれたのは、けっして自分一人の力ではなく、そのかげには、家族や学校、社会など何らかの形で触れ合った人々の支えがあったからこそ、今の自分があるのだという事を改めて感じています。

成人とは、一人前の人間として社会が認めることとありますが、いくら法律的に社会が認めても、本当の「一人前の人間」にまだまだ自分は半分も達していません。今の自分を振り返ってみると、いつも誰かに頼り、親のスネをかじり、毎日がだらだらと生きていることがあたり前かのように過ぎていたのが現状です。

これからは、自分自身の行動や言動に対し今まで以上の責任を持つとともに、社会に対しては自分を試すつもりで積極的な姿勢で何ごとにも取り組んで個性ある人生を送りたいと思います。

そして最後に、晴れて成人の日を迎えることができ、両親やその回りの皆様に深く感謝いたします。



## 「鬼来迎」木版画完成 町民会館ロビーに

十二月二十四日、鶴岡信次さん(元光中教諭)が、町に「鬼来迎」の多色刷木版画二点を寄贈されました。

この木版画は、一枚が畳み約三畳分もある超大作で、「黒鬼、赤鬼」と「賽の河原」の場面が描かれています。

鶴岡さんは、昭和五十八年四月から六十年十一月までの間、この木版画ひとすじ制作にあた

ってきました。大きいため四等分し刷り上げ、張り合せたものです。

「ずれないように掘り、ずれないように刷り、ずれないように張る、これに苦心しました。」と話していました。

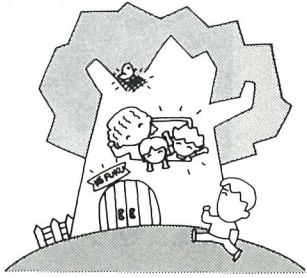
みなさん、町民会館ロビーの壁面両サイドに据え付けられたこの版画、是非ご覧ください。



▲完成した作品を前に鶴岡さん

# 住民税シリーズ

(その8)



## 納税の方法

個人の住民税の納税方法には、普通徴収と特別徴収の二つがあり、そのいずれかによって納税することになります。

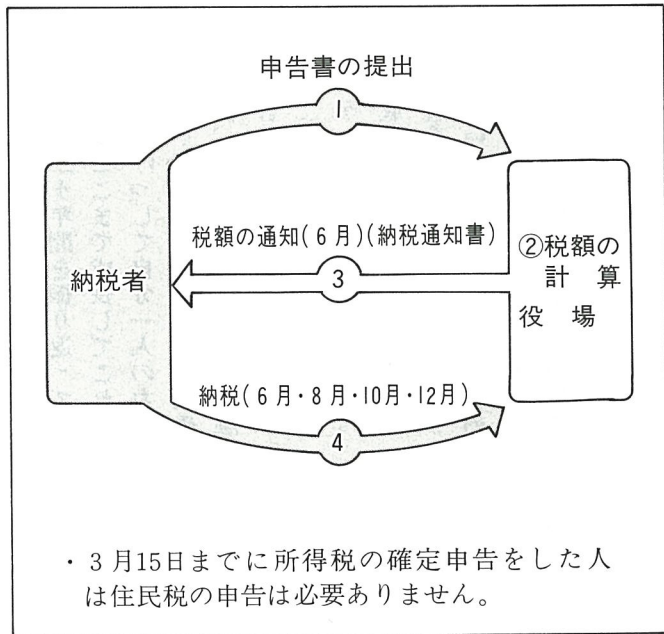
す。

### ◎普通徴収の方法

事業所得者などの住民税は、納税通知書によって町から納税者に通知され、6月、8月、10月、12月の4回の納期に分けて納税することになります。

これを普通徴収といいます。

普通徴収の方法による場合の納税のしくみは次のとおりです。



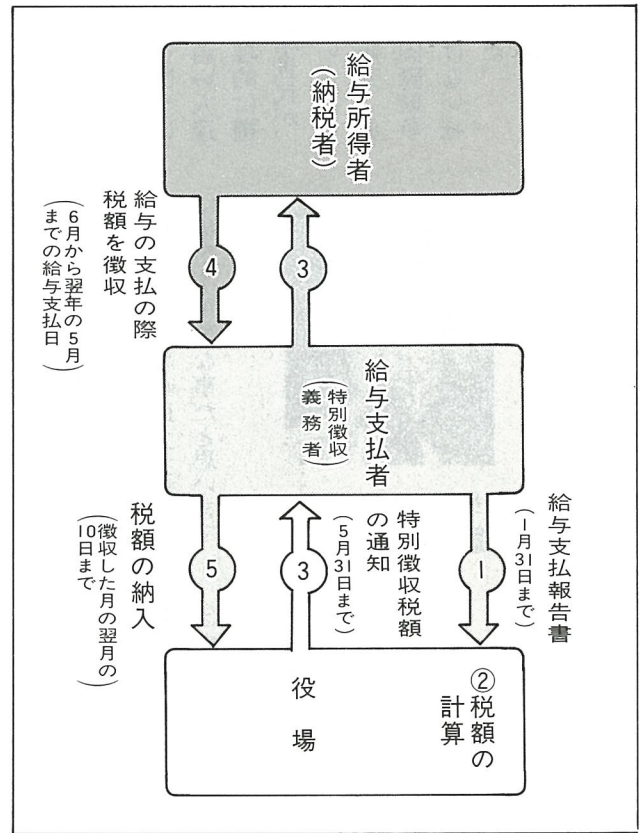
### ◎特別徴収の方法

給与所得者の住民税は、特別徴収税額通知書により、町から給与の支払者を通じて通知され、給与の支払者が毎月の給与の支払の際にその人の給与から天引きして、これを翌月の10日までに町に納入することにな

っています。

これを特別徴収といい、給与の支払者を特別徴収義務者とよんでいます。

特別徴収の方法による場合の納税のしくみは、次のとおりです。



### ◆申告

個人の住民税は町が税額を計算し、これを納税者に通知して納税していただくしくみになっていますが、町が適正な課税を行うために、納税者から住民税の申告書を提出していただくことになっています。

### ●申告をしなければならない人

町内に住所のある人は、原則として申告書を提出しなければならない。

ただし、所得税の確定申告をされた方や前年中の所得が給与所得のみの人で給与支払報告書が事業所から町に提出されている場合は申告の必要はありません。

(つづく)

## 固定資産課税台帳が 縦覧できます

税務課では、六十一年度の固定資産税の課税基礎となる土地、家屋の縦覧を行います。

自分の財産をこの機会に確かめたいかがでしょうか。

税額は評価した価格をもとに課税標準額を決定し、税率1.4%をかけて算出します。この価格等について不服がある場合は、光町固定資産評価審査委員会に対して審査の申し出をすることが出来ます。

課税台帳の縦覧日程は、次のとおりです。

**期間** 三月一日～三月二十日

**時間** 平日 午前八時三十分～午後四時三十分

土曜日 午前八時三十分～午前十一時三十分

## メイコの 知っておきたい 税情報

(フジテレビ)  
前11:15～11:30

⅜サラリーマンの確定申告

「確定申告が必要な場合、還付申告ができる場合など」

⅔還付を受けるには

「医療費控除、雑損控除、住宅取得控除など」

⅔早わかり確定申告

「確定申告の際の注意事項など」

# 保健婦メモ

## 健康づくりのための 食生活指針

みなさんは普段から、成人病予防のために、どのようなことに注意していますか。

厚生省では、国民の健康を保持増進するために「健康づくりのための食生活指針」を発表しています。その中の一つを、掲載しましたので参考にしてみてはいかがでしょうか。

### 一、多様な食品で栄養バランスを

#### ①一日30食品を目標に

栄養素は、毎日過不足なくとることが大切です。このためには、図のように六つの食品群をもれなく組み合わせさせて食べるのが食品の目安です。

また、材料の数としては、一日30食品を目標としましょう。

20〜25食品は、毎日可能ですが、30食品はなかなかむずかしいようです。

②主食、主菜、副菜をそろえて

主食は、米、パン、めん類など

主としてエネルギーの供給源で

す。最近、主食の摂取が減少し

動物性食品の摂取が増加する傾

向にあり、心臓病や糖尿病など

が増加する問題が生じています。

主食は一定量摂取することが必要となつてきます。

主菜は、魚や肉、卵、大豆製

品で副食の中心となり、良質の

たんぱく質、脂肪の供給源です。

副菜は、主菜につけ合わせる

野菜などを使った料理で、ビタ

ミン、ミネラルなどの栄養素を補います。



資料提供 社団法人日本栄養士会

この三つをとり合わせることで、栄養素のバランスがとれ、バラエティに富んだものとなります。

健康づくりのために、ひとりひとりが自覚をもって食生活の改善に努めましょう。



## !! 献血に ご協力を!!

お互いの尊い命を守り合うために、献血にご協力ください。

日時 二月二十六日

九時三十分〜十二時

十三時〜十五時三十分

場所 保健センター

なければなりません。滞納が続くと他の加入者に負担を負わせたり、収納率が低いとこうすることで国の補助金が減らされるなど国保事業の円滑な運営ができなくなります。

結果的には更に保険税のアップにもつながり、他の国保加入者に非常に迷惑をかけることとなります。

保険税が未納になっている方はすぐに納めましょう。

義務(保険税の納付)を果たして

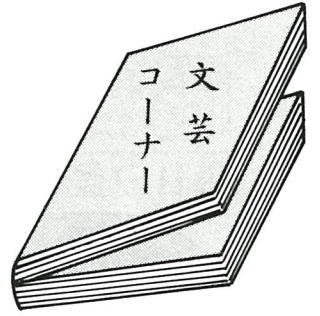
権利(医療給付)を受けるように  
しましょう



国保をささえる保険税  
保険税の未納分は  
すぐに納めましょう

国保制度は、国の補助金と、みなさんが納める保険税で運営されています。

国保の加入者は保険税を納め



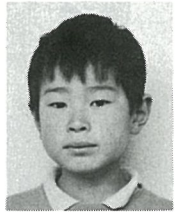
今回の児童、生徒のコーナーは、南条小のお友達のお作品を紹介します。(敬称略)



2年  
さいとうひとみ

### しも

あさ  
学校にくるとちゅう  
はたけや みちが  
まつ白でした。  
ことし はじめてのしもです。  
じゅんちゃん  
まさたけくんが すべったら  
ほんとうに すべりました。  
ハアハアと  
手をあたためると  
白いいきが出ました。  
わたしは  
もう 冬がきたんだなあ  
と 思いました。



1年  
やまざきたかひろ

### もちなげ

となりで、もちなげがあった。  
もちなげをひろう人が、いっぱいきた。  
もちなげがはじまった。  
上をみていたら、  
あたまにこつんと、  
ラーメンがあたつた。  
いそいでひろつた。  
「ガムもおちてきた。  
とてもおもしろい。  
あしにはもちがあたつた。  
右あしがいたかつた。  
がまんして、むちゅうでひろつた。  
もちをかぞえてたら、十一こあつた。  
すこしつかれた。



3年  
須合誠二

### らっかせこぎ

ゴトゴト、ゴトゴト、  
音をたてて、きかいが動き出す。  
お父さんが、こぎとで、  
お母さんが、よせとで、  
おばあちゃんが、ふくろにいれて、  
ぼくが、こぼれている落花生をひろつた。



4年  
大木 章吉

### 野球の練習

お父さんが、どんどんこいでいると、  
すごいゴミで、みんな顔がまっ黒になって  
しまった。  
口の中まで、ザラザラしていた。  
お母さんは、運ぶのが間に合わなくて、  
いつもお父さんに、すけてもらっていた。  
みんなで一生けん命にやったので、  
早く終わった。

「おねがいます。」  
ぼくは、大声で言った。  
かんとくが、  
バットをもってボールを打つた。  
カキーン。

ボールが、  
「ぼくの方に向かってきた。  
まるでぼくをかみつくように。」  
ぼくが、  
グローブを出したら、  
パシッ。  
と言う音がした。

ぼくは、「入ったかな。」と、  
思っただけで、  
ちゃんとグローブに入っていた。  
とても気持ちよかった。



舞初やや、短かめの裾さばき

越川せつ子

初曆まず通院日印しけり

藤代 敏子

初詣つなぐ孫の掌あた、かし

椎名 カツ

紅さして六十路華やぐ初鏡

土屋 好

初鏡眉の命毛白かりき

大木静波子

注連しゞり心新む神の森

伊藤 定男

初鏡いまは一途に若さ欲し

鈴木 つね

初鏡古稀の口紅薄く引き

越川 雪枝

初鏡髪念入りに結び上げる

伊藤 幸枝

実年てふ馴染まぬ貌を初鏡

椎名しげる





6年 山崎美由紀

### 落ち葉のまい

すうつと冷たい風。  
空から落ち葉が、まいおりる。  
音もなく地面に並ぶ。  
カエデは赤に着かざって、  
黄色にしゃれたイチョウの葉。  
茶色の葉っぱも並んで  
風にせかさされて、まい走る。  
どんぐりがたくさん



5年 深田 友紀

### 紅葉の季節

「わあっ。」  
山の紅葉があざやかだ。

すましてながめてる。  
こんな様子を見てみると  
ひとりでに歌が、とび出して、  
はなうたになる。  
水仙のみどりが  
うれしくのびる。

紅葉の葉は、火が燃えているよりも、  
まっ赤に、あざやかだ。  
山が紅や黄色でうずまり  
ドレスに見える  
緑色の洋服に、紅や黄色の水玉模様。  
とてもすてきだ。  
切り通しの返道、  
黄色や紅の葉がひらひら落ちて、  
紅葉のじゅうたんだ。  
この上でねたら、  
すてきな夢が、  
見られるだろうな。

### シリーズ ⑳

## 我が家の家庭教育

原方 加瀬 覚

我が家の夕食時はとても賑やかである。  
学校での友人の話、授業中のこぼれ話、  
自分の失敗した事など、二人の子ども達  
はそれぞれに話しまくる。それが当り前  
であった。

長女が誕生した時に、「親の都合で子  
どもを犠牲にするな。」と言った事がある。  
その事はなるべく忘れないようにしてき  
たつもりであるが、多忙になったり、疲  
勞してきたりすると、つい「親の都合」  
を、前面に出したくなる時が出てくる。  
今までにも何度かは押し通した事も

あった。しかし、後で考えてみると、子  
ども達も自分なりにがまんしたり、精一  
ぱい頑張っている事も数多くあったはず  
である。親だからと言って勝手な行動を  
したり、指図したりすれば、子どももそ  
の姿を見て、きつと同じじふるまきをする  
ように育っていく事と思ひ、後悔する事  
も多かった。

今は、子ども達もそれぞれに成長し、  
長女は親元を離れての寮生活、長男も毎  
朝四十分かけての自転車通学、と、自分  
の考えで行動しはじめている。これから  
は、大人への足がかりをして、進むべき  
方向を考えていかなければならない。

困難に負けないように、少しでも生き  
がいのある仕事を持てるように、育てな  
ければならない。それには、いつまでも  
話し合える絆を持った親子関係でいなけ  
ればと思っている。

### 子供の友達つきあいは

### 人形形成の基礎

子供のころの友達つきあいは、その後  
の人間形成の基礎となる重要な事柄です。  
子供たちが健全な友達つきあいができ  
るよう保護者も関心をもち、小さな時か  
ら次のようなことに気を付けてみましょう。

#### ◎自主性を尊重する

親が子供に過剰な期待をかけすぎると、  
子供は委縮してしまいます。また、子供  
の遊び方などに細かく口出しするのはよ  
くありません。せっかく芽生えてきた積  
極性を摘み取ってしまうことになりかね  
ないからです。子供の自主性を尊重しま  
しょう。

#### ◎遊び道具の与えすぎは考えもの

おもちゃ、ゲーム、テレビなど子供の  
遊びの対象となる物がたくさんあります。  
しかし、遊び道具の与えすぎやテレビの  
見すぎは、体を使わない、独り遊びを好  
む子供にしてしまわないとも限りません。  
創造性や探求心を育てるためには、遊  
びの中に工夫する余地のあることが大切  
です。

#### ◎けんかも成長の一過程

子供の世界にけんかはつきもの。見方  
によっては好ましい成長の一過程です。  
けんかの仕方が危険な場合は別にして、  
大人がすぐに手や口を出すのは考えもの。  
子供はけんかを通してお互いの考えを知  
り、相手を認めて譲ることも身につけて  
いくのです。自分の主張を言い張るか、  
引っ込めるかの「呼吸」を覚え、友達と  
のつきあいも上手になっていくのです。

## "あとで"より"いま"が大切 火の始末



春の全国火災予防運動 2月28日～3月13日

# 新春マラソン大会

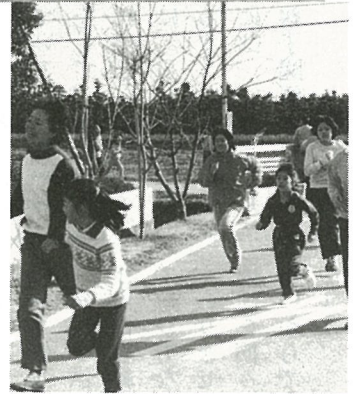
1月5日、恒例の新春マラソン大会が行われました。  
 風が強く、ちょっと寒い日でしたが小学1年から大人まで620人と45組の親子が参加、ピリになりながらも完走した女の子、子供の手をとりガンバツタお母さん。それぞれにすがすがしい新年のマラソン大会でした。



- 小学生一年男子
  - 一位 渡辺 峰教 (白小)
  - 二位 遠藤 達哉 (白小)
  - 三位 平山 嘉則 (日小)
- 小学生一年女子
  - 一位 吉田美由紀 (白小)
  - 二位 鈴木佳生理 (白小)
  - 三位 師岡 恵子 (東小)
- 小学生二年男子
  - 一位 野表 孝 (東小)
  - 二位 吉田 輝久 (白小)
  - 三位 佐瀬 喜之 (白小)
- 小学生二年女子
  - 一位 林 久美子 (南小)
  - 二位 越川 洋子 (東小)
  - 三位 伊藤佳世子 (南小)
- 小学生三年男子
  - 一位 遠藤 卓 (白小)
  - 二位 市原 重直 (東小)
  - 三位 加瀬 司 (東小)
- 小学生三年女子
  - 一位 川野 美好 (白小)
  - 二位 関口恵美子 (東小)
  - 三位 平野 絵美 (白小)



- 小学生四年男子
  - 一位 向後 哲郎 (白小)
  - 二位 土屋 博和 (東小)
  - 三位 越川 浩直 (白小)
- 小学生四年女子
  - 一位 鶴ノ澤典子 (白小)
  - 二位 山内 幸恵 (白小)
  - 三位 上乗希世子 (東小)
- 小学生五年男子
  - 一位 竹内 寛晶 (東小)
  - 二位 石橋 孝俊 (白小)
  - 三位 高橋 亮 (白小)
- 小学生五年女子
  - 一位 椎名美由紀 (東小)
  - 二位 佐々木奈緒子 (白小)
  - 三位 深田 友紀 (南小)
- 小学生六年男子
  - 一位 林 敏志 (東小)
  - 二位 木原 孝夫 (東小)
  - 三位 向後 修一 (東小)
- 小学生六年女子
  - 一位 花澤 律子 (日小)
  - 二位 齊藤 佳枝 (東小)
  - 三位 大木 杏子 (日小)
- 中学生一年男子
  - 一位 仲村 淳 (尾垂六区)
  - 二年 渡辺 裕之 (宮内)
  - 三位 遊馬 敏明 (古屋)



- 中学生一年女子
  - 一位 林 泰代 (入)
  - 二位 秋葉満理江 (長塚)
  - 三位 石橋美恵子 (白磯)
- 中学生二年男子
  - 一位 林 栄司 (古屋)
  - 二位 奥田 晃 (橋場)
  - 三位 伊橋 淳也 (五ノ神)
- 中学生二年女子
  - 一位 濱田 里美 (白磯)
  - 二位 濱田 仁美 (白磯)
  - 三位 鈴木 由美 (関)
- 中学生三年男子
  - 一位 佐久間 朗 (芝崎)
  - 二位 伊橋 健 (原方)
  - 一般男子 5 km
    - 一位 山内 勇 (木戸)
    - 二位 齊藤 俊一 (二又)
    - 三位 布施 充弘 (富下)
  - 一般男子 2.6 km
    - 一位 安達 真悟 (光中)
    - 二位 師岡 茂雄 (西高野)
    - 三位 郡司 豊 (新井)
  - 一般女子 0.9 km
    - 一位 実川 俊子 (辻)
    - 二位 林 郁子 (長塚)
    - 三位 早川三代子 (辻)
- 親子の部
  - 一位 鈴木忠夫・麻里子 (小川台)
  - 二位 実川武男・浩行 (長塚)
  - 三位 早川政男・喜之 (辻)



## わが町 この人



橋場

大木良一さん  
二十七歳

私は今、だるまの製造と位はこの製作をして販売しています。この仕事が好きで跡を継ぎました。  
 これからも特に位はいの製作に力を入れて頑張っていきたいと思っています。  
 地元消防、若連など各方面に参加していますが、今一番感じていることは、町内に若い人の働く場所が少ないということです。  
 趣味はパソコン、そろそろ結婚も考えています。健康で思いやりがあり、仕事を理解してくれる人がいいなと思っています。

# 作間内子供早起会

## 初日の出参拝

作間内子供早起会の皆さんが、  
木戸浜海岸で初日の出参拝を  
しました。

朝六時にマイクロバスで出発。  
厳寒の夜明けの海岸で日の出を  
待ちました。あいにくの曇り空  
で初日を拝むことができません  
でしたが、日の出の時刻に全員  
太平洋の東天に向って両手を合  
せて礼拝しました。

同行した越川春樹先生は、「ひ  
を拝む心を抱く子供等が大き  
なる頃は、世の中は今よりもつ  
と明るくなるだろう」と話して  
いました。

この早起会は昭和五十五年か  
ら始められ、毎月第一日曜朝  
六時に集まり、マラソン等をし  
た後、越川春樹先生から論語を  
教えてもらうというもので、地  
元青少年相談員、PTAのみな



さんの協力もあり、今日まで一  
度も欠かさず行われています。

## 重さ3kgと みごとに山芋



橋場の鈴木勝さん宅の庭から、  
大きな山芋が取れました。

長さ96cm、太い所で周囲33cm、  
重さ3kgとみごとに物です。

鈴木さんは山芋掘りが好きで  
よく山に出掛けるそうで、この  
山芋も十年位前に山から掘って  
きた物の一部を埋めておいたも  
のだそうです。

## あんこ餅で 初げいこ

### 初げいこ

一月十五日、東陽小学校スポ  
ーツ少年団剣道部のみなさんが  
学校の体育館に集合、五十九名  
が参加し、気合の入った初げい  
こで汗を流しました。

けいこが終ってからは、父母  
や先生方による餅つきが行われ  
おいしそうにあんこ餅をほおば  
っていました。



## 県自作視聴覚教材コンクール スライド部門で奨励賞

県教育委員会と県視聴覚ライ  
ブラリー連絡協議会が、学校教  
育、社会教育に役立つ視聴覚教  
材を、と募集したこのコンクー  
ルで、東陽小学校教諭池田節さ

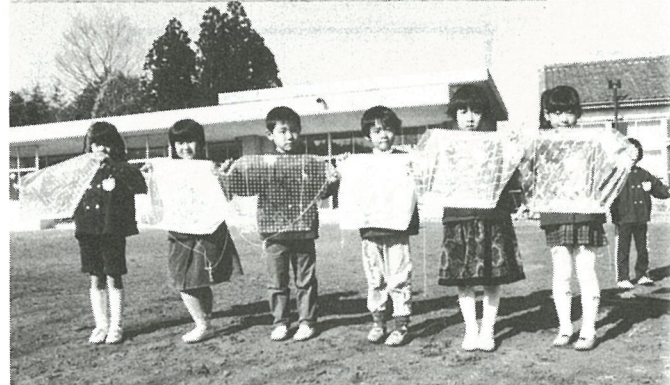
んが、スライド部門で奨励賞を  
受賞しました。

題材は「鬼来迎」で、五十五  
コマあり、カセットテープで解  
説をするというものです。

## おじやまします

### 日吉保育園

一月十七日、日吉保育園のた  
こ上げ大会におじやましました。  
この「たこ」は、ビニールの  
ふろしきと、竹ひごを使い、自  
分達で作ったものだそうです。  
思い思いの絵が書かれていて、  
とてもすてきなたこでした。



この日は、風があまりなく、  
たこ上げ日よりではありません  
でしたが、それでも、元気いっ  
ぱい頑張っていました。

少しでも若い世代の人びとに  
わが郷土の伝統芸能をより深く  
理解してもらいたいという意図  
から作られたもので、これから  
の活躍が期待されます。



★申告書の提出期限は  
**3月15日**です



**住民税・所得税の申告は  
二月十六日から  
受付ます**

一年の総決算ともいえる住民税の申告と、所得税の確定申告の季節となりました。

今年こそは申告期限ぎりぎりになってあわてないよう、早目の準備が大切です。

三月に入ると窓口は大変混みあい、長時間待つていただくこととなります。相談や申告は早めにおすすめしましょう。(ただし土曜の午後と日曜を除きます) サラリーマンでも所得税の確定申告をしなければならぬ場合

合や、したほうが得な場合があります。

「しなければならぬ場合」

- ①給料・賞与の総額が一千五百万円を超えるとき
- ②二カ所以上から給与をもらったとき
- ③給与以外の所得が二十万円を超えるとき(ただし、二十万円以下でも住民税の申告は必要になります)

「したほうが得な場合」

- ①マイホームを取得したとき
- ②火災や風水害、盗難などの被害を受けたとき

**税務署 所得税の出張相談**

日	時	相談会場
2月25日	9時30分～16時	八日市場市役所

**税理士の無料相談**

日	時	相談会場
3月4日	9時30分～15時30分	役場2階会議室

**税務署 譲渡所得と贈与税の出張相談**

日	時	相談会場
3月5日	9時30分～16時	役場2階会議室
3月6日	9時30分～16時	役場2階会議室

**還付申告**

二月十五日以前でも

所得税の還付申告は二月十五日以前でも受けつけますが、口座振替の場合はつぎのことを必ず記入してください。

- ◎還付金を受けとる銀行、相互銀行、信用金庫、信用組合、農業協同組合の名称、本店(所)名、預金の種類、口座番号(いずれも還付金を受けとる本人のものに限ります。)

- ③病気や出産などで多額の医療費を支払ったとき
  - ④会社などを年の途中でやめて再就職していないとき
- くわしいことは次のところにお問い合わせください。

税務署

0479-21571

役場税務課

01213

有線 205101

**町の申告相談と  
受付**

二月十六日～二月末日  
税務課で

三月一日～十五日  
役場 二階会議室

平日 九時～十六時  
土曜日 九時～十一時

お気軽にご相談ください。

**今月は  
国民年金  
2月分の納期です**

**ご存知ですか  
精神衛生相談**

相談日 毎月第二・第四金曜日  
時間 午後二時  
場所 八日市場保健所

なお、詳しいことは八日市場保健所予防課精神衛生係 Tel 04797-21281 にお問い合わせください。

**税の**

**よろず相談会**

日時 二月十二日 十時～十五時  
場所 光町商工会館  
税理士による無料相談です。

# 特別障害者手当制度ができる……四月

四月から特別障害者手当が創設され、従来の福祉手当が次のように変わります。  
 ※詳細については、住民福祉課福祉係におたずねください。

手当名	対象者	支給額
特別障害者手当 (新設)	精神又は身体に重度の障害があつて日常生活において常時特別の介護を必要とする20才以上の在宅の障害者	月額20,000円
障害児童福祉手当 (従来の福祉手当受給者のうち20才未満の者は新たに認定請求は要さない)	精神又は身体に重度の障害があつて日常生活において常時の介護を必要とする20才未満の在宅の障害者	月額11,250円
福祉手当 (経過措置なので61年4月1日以降の新規請求は認められない)	従来の福祉手当の受給者のうち特別障害者手当及び障害基礎年金の支給を受けられない障害者	月額11,250円

※ 認定請求には、請求書・診断書・戸籍謄本・申告書の写等と印鑑が必要です。

## いじめや非行の相談受付

### 青少年補導委員会

青少年の非行問題は大きな社会問題となっていますが、当町でも例外ではありません。いじめや、青少年の非行問題でお悩みの方、匝瑳郡市青少年補導委員会にご相談ください。

## ◎二月予防接種

月日	接種名	場 所	時 間
2月12日	ジフテリア	日吉小学校	14時～
14日	ジフテリア	南条小学校	14時～
19日	三種混合	保健センター	14時～15時
21日	ジフテリア	白浜小学校	14時～
25日	ジフテリア	東陽小学校	14時～

## ◎保健衛生行事名

月日	行事名	対 象 者	時 間	場 所
2月20日	保健栄養教室	希望者	十三時三〇分～ 十四時三〇分	町民会館
2月20日	三才児健診	S59 4月～6月生れ	十三時三〇分～ 十四時三〇分	保健センター

ご利用ください

## 倒産防止特別相談室

県では中小企業者の倒産を防止するため、「倒産防止特別相談室」を設け、相談に応じています。「早めの手をうつ」ことが、

倒産を防ぎ、経営を再建する決め手です。経営の先行きに不安が生じた場合は、できるだけ早めにご相談ください。

● 設置場所 千葉県商工会連合会 (☎0472④3361)  
 ● 問い合わせ先 県庁商政課経営相談室 (☎0472②2110)

秘密は厳守されます。

☎④2460(教育委員会)  
 ☎04797②1504(青少年補導委員会)

## 新刊書案内

### ● 児童書

たのしい英語十五冊  
 アンデルセン絵本

### ● 一般書

決定版昭和史全二十巻・絵巻物による日常生活絵引六巻・武蔵坊弁慶・残紅・読むクスリ・ブラックボックス・魚河岸ものがたり

### ● 参考書

新スポーツ大辞典

リンクエストカードを作りました。みなさんの読みたい本読ませてもらいたい本をリンクエストしてください。

## 住民の窓口

◎おくやみ申し上げます

行政区	氏名	性別	年齢
辻	加瀬己善治	男	28
作間内	向後登美子	女	72
二又	土谷 清治	男	82
傍示戸	齋藤 アサ	女	62
橋場	青木 千代	女	82
関	伊藤 重朋	男	64
辻	秋葉 三郎	男	65
辻	椎名 竹夫	男	61
尾垂六区	山崎 とめ	女	79
篠原	越川 とり	女	83
白磯	磯部 ゑい	女	89
宝米	大木 せし	女	82

★このコーナーでは、町内にお住いの方の出生・婚姻・死亡をお知らせしてきましたが、個人のプライバシーを保護したいという考えで、今月号から死亡された方だけ掲載していくことになりました。

## お詫び

一月号でお知らせした住民の窓口の中のこんにちには赤ちゃんと、篠本三区鈴木裕美ちゃんは、椎名裕美ちゃんの誤りでしたので訂正しお詫びいたします。

(町民会館図書室)

# 猟銃の保管や火薬類の 取扱いは適切に

二月十五日で狩猟期間が終わります。

例年、狩猟期が終わった直後は、銃や残ったタマの保管がついルーズになり、盗難被害にあったり、子供にいたずらされたりするケースが少なくありません。

銃の保管や火薬類の取扱にあたって、次のことに注意しましょう。

## 〈猟銃等の保管方法〉

- 必ずタマを抜き、分解し、カギのかかる保管庫に収納する。
  - 保管状況について常に点検し、異常がないか確認する。
  - 〈火薬類〉
  - 指定射撃場で消費する。
  - 警察署防犯課に相談して廃棄する。
  - 次の狩猟期まで火薬店に保管を委託する。
- などの措置を行い、手元には置かないようにしましょう。

## わが家の プリンス・プリンセス



昭和五十八年三月十日生まれ  
篠本三区 大木博さん長女

動物の絵本が大好きなあゆみちゃんは、とても健康で明るい二歳十カ月の女の子です。

「夕べ、六年生と五年生のお兄ちゃんから、ポーズの取り方を教えてもらったんですよ」とお母さん。

どおです。お兄ちゃん、上手にできましたよ。

わが家のプリンス・プリンセスを募集しています。  
広報防災係までお寄せください。

☎④1211  
①214101

## 引越しの時には 前もって東京電力へ

引越しなどで電気を使用しなくなる時には、前もって東京電力に連絡しましょう。その際に引越し日時、引越し先、領収証のお客番号等が必要になります。

東京電力(株)八日市場営業所  
☎04797(2)0041

## スリップ事故にご注意

路面の凍結や雪により、車がスリップしやすいシーズンを迎えました。

ドライバターの皆さん！ハンドルやブレーキ操作に十分気を配り、特に次のことに注意して事故を起こさないようにしましょう。

●急ハンドル・急ブレーキなど

●橋の上や日陰など凍結しやすいところや、下り坂などでは、十分減速して走行しましょう。

●万一に備えて、シートベルト・ヘルメットは必ず着用しましょう。

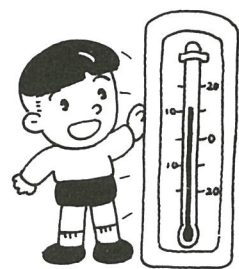


## 十二月の交通事故

(12月1日～12月31日までの件数)

地区	件名			
	事故件数	死者	負傷者	物件事故
日吉	0	0	0	0
南条	1	0	1	0
東陽	2	0	2	3
白浜	2	0	3	5
計	5	0	6	9

事故防止にご協力を……



2月は省エネルギー月間

## お料理

### アラカルト ②

#### いり豆ごはん

#### 材料

- 米 3カップ
- 大豆 ½カップ
- 酒 大きじ2
- しょう油 小さじ2
- 塩 小さじ½
- ちりめんじゃこ 40g
- 焼のり 少々

#### 作り方

大豆を約三十分水につけ、水気を洗いぬいで拭きとり、弱火でゆっくり香ばしい香りがして皮がはじけるまでからいりします。

米を洗って、水三カップ半に一時間つけておき、炊く時に分量の酒、しょう油、塩、いり大豆、ちりめんじゃこを加えて普通のご飯のように炊きます。

水加減は豆の吸火を考慮して少し多目にします。器に盛って針に切った焼のりを上からちらします。



# 高額療養費貸付資金

## 光町社会福祉協議会 (町民会館内)

病院や診療所に一定の限度額以上を支払った場合、その超えた額については、後で被保険者に払い戻すことになっています。これを高額療養費制度といいます。

この払い戻しを受けるまでに2ヶ月程度かかり、療養費が高額になった場合、病院等に一部負担金を支払ってから高額療養費の支給を受けるまでの間、家計に大きな影響を与えます。この間、高額療養費相当分を無利子でお貸しいたします。

1

自己負担限度額  
**51,000円**  
(低所得世帯30,000円)

例

60,000円を病院等で支払った場合  
 $60,000円 - 51,000円 = 9,000円$   
高額療養費9,000円が融資額となります。

2

同じ世帯で、負担限度額を  
超す支払いが、12か月の間  
に4回以上あったときは、  
4回目からの負担限度額は  
30,000円(低所得世帯は、  
21,000円)。

例

60,000円病院等で支払った場合  
1回目から3回目までは前記①の計算例  
により、4回目から、  
 $60,000円 - 30,000円 = 30,000円$   
高額療養費30,000円が融資額となります。

3

同じ世帯で、1か月の支払  
いが30,000円(低所得世帯  
は、21,000円)以上の人が  
2人以上いる場合は、合算  
して、1世帯で51,000円(低  
所得世帯は、30,000円)が  
負担限度額となります。

例

母親Aさん **30,000円**  
病院等で支払った場合  
子供Bさん **40,000円**  
病院等で支払った場合  
合算されます。  
 $(30,000円 + 40,000円) - 51,000円 = 19,000円$   
高額療養費19,000円が融資額となります。

※低所得世帯……町民税の非課税世帯をいいます。

詳しくは社会福祉協議会へお問い合わせください。

電話 4-1358 有線 545-01