

廣報

ひかり

第197号 58/4月号

発行 光町役場
編集 住民課 広報係
〒289-17 光町宮川11902
電話 04798 (4)1211 (代)
有線 214~01



消費拡大推進 図画・ポスター標語展

光町米需給対策協議会主催による、第二回米消費拡大推進、図画ポスター・標語展が役場玄関ロビーと各農協本・支所で展示されました。

町内の小学校から集まった作品は合わせて二百十六点、その中から優秀作品三十四点、佳作九十四点が選ばれました。

どの作品も米消費拡大運動にふさわしい作品だ、と関係者は話してくれました。



役場玄関前ロビーに展示された優秀作品



町長を入れる

二月二十五日、共同利用施設新築工事の起工式が行われました。

工事の概要は次のとおりです。

建設場所 宮川一、九〇七ノ二
敷地面積 三、六四四平方メートル
建物面積 二、二四二平方メートル
構造 鉄筋コンクリート二階建
請負金額 五億五千三百五十万円
工事期間 昭58年2月22日
着工 昭59年1月31日
竣工予定 昭59年1月31日

設計監理者 株式会社 赤坂建築設計事務所
工事施工者 株式会社 畔蒜工務店

来年一月完成めざし 共同利用施設工事始まる

火災予防よびかけ 防火ポスター展

火災予防運動行事の一環として、防火ポスターの展示会が二月二十五日から三月七日まで、公民館二階廊下で開かれました。

展示された作品はどれもがすばらしい力作ばかりでした。

入賞者は次のとおりです。

(敬称略・学年は三月現在)

- | | | | | |
|-----------------|-----------------|-----------------|-----------------|-----------------|
| ◎日吉小学校 | ◎南条小学校 | ◎東陽小学校 | ◎白浜小学校 | ◎光中学校 |
| 危安協会長賞 二年 越川 勉 | 危安協会長賞 五年 須合 英行 | 最優秀賞 六年 伊橋 健 | 危安協会長賞 六年 小倉 弘業 | 危安協会長賞 二年 太田 健治 |
| 銀賞 一年 大木 和彦 | 銅賞 五年 布施真理子 | 消防組合長賞 六年 竹内 和樹 | 危安協会長賞 六年 伊藤 圭子 | 銀賞 二年 高橋 妙江 |
| 銅賞 一年 大木 和彦 | 銅賞 六年 大木 真行 | 消防組合長賞 六年 鶴沢 順一 | 金賞 六年 伊藤 克幸 | 銅賞 二年 椎名 妙江 |
| ◎南条小学校 | ◎東陽小学校 | ◎白浜小学校 | ◎光中学校 | |
| 危安協会長賞 五年 須合 英行 | 最優秀賞 六年 伊橋 健 | 危安協会長賞 六年 小倉 弘業 | 危安協会長賞 二年 太田 健治 | |
| 銀賞 一年 大木 和彦 | 消防組合長賞 六年 竹内 和樹 | 危安協会長賞 六年 伊藤 圭子 | 銀賞 二年 高橋 妙江 | |
| 銅賞 一年 大木 和彦 | 消防組合長賞 六年 鶴沢 順一 | 金賞 六年 伊藤 克幸 | 銅賞 二年 椎名 妙江 | |
| ◎日吉小学校 | ◎南条小学校 | ◎東陽小学校 | ◎白浜小学校 | ◎光中学校 |
| 危安協会長賞 二年 越川 勉 | 危安協会長賞 五年 須合 英行 | 最優秀賞 六年 伊橋 健 | 危安協会長賞 六年 小倉 弘業 | 危安協会長賞 二年 太田 健治 |
| 銀賞 一年 大木 和彦 | 銅賞 五年 布施真理子 | 消防組合長賞 六年 竹内 和樹 | 危安協会長賞 六年 伊藤 圭子 | 銀賞 二年 高橋 妙江 |
| 銅賞 一年 大木 和彦 | 銅賞 六年 大木 真行 | 消防組合長賞 六年 鶴沢 順一 | 金賞 六年 伊藤 克幸 | 銅賞 二年 椎名 妙江 |
| ◎南条小学校 | ◎東陽小学校 | ◎白浜小学校 | ◎光中学校 | |
| 危安協会長賞 五年 須合 英行 | 最優秀賞 六年 伊橋 健 | 危安協会長賞 六年 小倉 弘業 | 危安協会長賞 二年 太田 健治 | |
| 銀賞 一年 大木 和彦 | 消防組合長賞 六年 竹内 和樹 | 危安協会長賞 六年 伊藤 圭子 | 銀賞 二年 高橋 妙江 | |
| 銅賞 一年 大木 和彦 | 消防組合長賞 六年 鶴沢 順一 | 金賞 六年 伊藤 克幸 | 銅賞 二年 椎名 妙江 | |



最優秀賞 伊橋 健君の作品

(3) 広報ひかり

昭和五十八年度一般会計予算は、地方をとりまく厳しい財政環境に留意しながら第六次三年実施計画を基本として、清く明るい豊かな町づくり推進のため積極的な施策を展開すべく大型予算を編成いたしました。五十八年度も五十七年度に引き続き義務教育施設整備事業及び共同利用施設整備事業を財政投資の中心施策として取り上げ、財源を重点的に配分いたしました。特に、継続事業で実施している日吉小学校の建設は、五十八年度をもって終了いたします。



限られた財源を効果的に配分

清く明るい豊かな町づくりに
三十三億四千六百二十二万円

がこの完成により、長年の念願であった町内小・中学校々舎の改築はすべて終了し、明日を担う児童・生徒の育成に大きな効果を期待できるところであります。

また、共同利用施設の建設については、各種の福祉・文化事業等を総合的に実践、活用する拠点として建設するものであります。

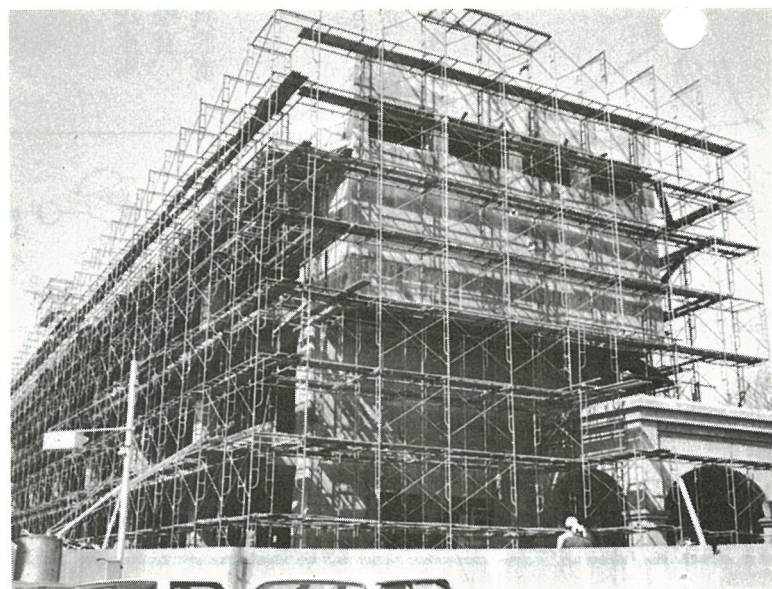
更に、調和ある町発展を図るため産業基盤の確立事業、部落内道路の整備事業、きめ細かな福祉事業、商業振興事業等についても引き続き積極的に推進すべく、所要の措置を講じました。

しかしながら財政の大半を国県に依存している当町といたしまして、これら施策実現のための財源確保については、非常な困難が予想されるが、その確保に最善の努力をするとともに経

常的経費の節減、合理化に努め、簡素にして効率的な行政運営が行えるよう努力する所存であります。

主な事業計画 (単位：万円)

事業名	総事業費	説明
共同利用施設建設事業	47,123	57~58年度継続事業(58年度分)
学校建設事業	27,192	日吉小校舎(57~58年) 東陽小校舎西側土留工事
道路整備事業	11,280	舗装工事 9路線 4,670 m 改良工事 1路線 200 m 用地取得 1路線 145 m 排水整備 2ヶ所 350 m
農業振興事業	4,614	地域農政推進対策事業 土地改良事業 水田利用再編対策事業 畜産環境保全対策事業 利子補給事業
消防施設整備事業	944	ポンプ付積載車(1台)、専用積載車(1台)、動力ポンプ(1台)、機庫工事(2ヶ所)、貯水池護岸工事(2ヶ所)
町史発刊事業	560	町史発刊事業(1,000部)
中学校施設整備事業	550	連絡廊下新築、校内舗装、体育館雨どい修理
総計	92,263	

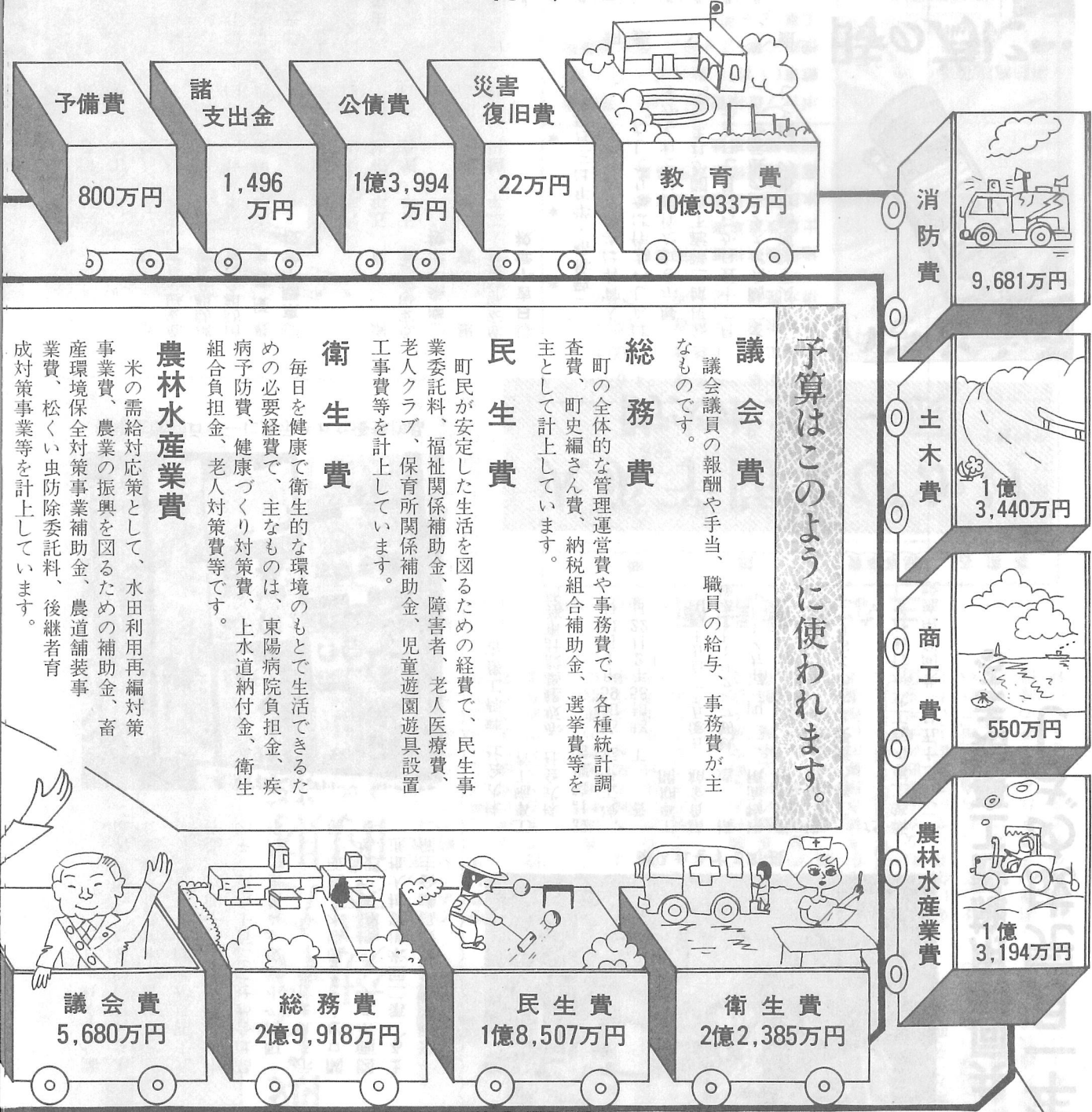


近代的な校舎完成も間近に (日吉小学校)

●58年度事業の詳細は広報5月号~7月号で紹介いたします。

ひかりまち 予算出発進行

一般会計 23億 600万円
 四特別会計 10億4,022万円



予算はこのように使われます。

議会費

議会議員の報酬や手当、職員給与、事務費が主なものです。

総務費

町の全体的な管理運営費や事務費で、各種統計調査費、町史編さん費、納税組合補助金、選挙費等を主として計上しています。

民生費

町民が安定した生活を図るための経費で、民生事業委託料、福祉関係補助金、障害者、老人医療費、老人クラブ、保育所関係補助金、児童遊園遊具設置工事費等を計上しています。

衛生費

毎日を健康で衛生的な環境のもとで生活できるための必要経費で、主なものは、東陽病院負担金、疾病予防費、健康づくり対策費、上水道納付金、衛生組合負担金、老人対策費等です。

農林水産業費

米の需給対応策として、水田利用再編対策事業費、農業の振興を図るための補助金、畜産環境保全対策事業補助金、農道舗装事業費、松くい虫防除委託料、後継者育成対策事業等を計上しています。

4億 4,650万円	町債 3億9,600万円	国庫支出金 1億5,509万円	繰入金 1億4,600万円	分担金及び負担金 8,355万円	県支出金 8,139万円	その他 2億1,147万円
---------------	-----------------	--------------------	------------------	---------------------	-----------------	------------------

特別会計

<p>有線放送 2,577万円</p> <p>歳入の主なものは、事業収入繰入金、諸収入等で、歳出については、総務費、施設整備費であります。</p>	<p>食肉センター 2億1,100万円</p> <p>歳入の主なものは事業収入、県支出金、財産収入、繰越金、町債等で、歳出については施設整備費、施設管理費、処理士組合、同業者組合補助金等が主なものです。</p>	<p>老人保健 2億4,189万円</p> <p>国の制度改正に伴い老人医療に関して新たに設けた会計で、歳入については、支払基金交付金、国庫負担金、県負担金、繰入金等で歳出については、医療給付費が主なものです。</p>	<p>国民健康保険 5億6,156万円</p> <p>歳入の主なものは、国保税、国庫支出金、財産収入、繰入金繰越金等で歳出については、療養諸費、老人保険拠出金、事務費が主なものです。</p>
--	--	--	--

ご存じですか。

町民1人当たり
使うお金
284,000円

町民1人当たり
納めるお金
37,840円

商工費
商工業振興補助金、観光振興事業補助金、海水浴場安全対策事業費等が主なものです。

土木費
町発展の基礎となる道路の整備が主たるもので、舗装、改良工事費、町道排水整備及び直営舗装用資材費、県単事業負担金、道路維持補修費、町営住宅補修事業費を計上しています。

消防費
ポンプ付積載車、専用積載車、小型動力ポンプ購入費、機庫、貯水池護岸工事費、その他消防団員報酬や部施設整備補助金、消防署等への負担金を計上しています。

教育費
五十七年度から実施している日吉小学校建設工事費、東陽小土留工事費、中学校々内整備工事費、給食費、教育委員会共同設置費、共同利用施設建設工事費等を計上しています。



一般会計
歳入歳出予算
23億600万円

歳入	地方交付税 7億8,600万円	町税
----	--------------------	----

有線アンケート調査まとまる



891人 (約63%) が必要……………

有線放送アンケート調査に、ご協力をいただきありがとうございます。

結果の中で放送、通話の状態では全体の75.7%の人が普通又は良いと答え、通話の回数では一日に三回以下の使用者が70.7%をしめ、年齢が高くなるほど有線

を利用してあります。有線放送は必要なので今後も続けてほしいと答えた人が全体の63.2%をしめています。

今後はこの貴重な皆さんからのご意見、調査結果を運営に役立てたいと思います。

結果は次のとおりです。

有線放送アンケート調査結果表

全戸配布で回収枚数は、1,410枚 …………… 48.7%

◎有線放送の加入、未加入別回収率。

- | | | |
|--------|--------|---------|
| 1. 加入 | 1,192人 | (62.8%) |
| 2. 未加入 | 218人 | (21.9%) |

◎放送、通話の送受状態はいかがですか。

- | | | |
|--------|------|---------|
| 1. 良好 | 217人 | (15.4%) |
| 2. 普通 | 850人 | (60.3%) |
| 3. 不良 | 120人 | (8.5%) |
| 4. 無記入 | 223人 | (15.8%) |

◎通話は1日何回位いですか。

- | | | |
|---------|------|---------|
| 1. 1回以下 | 474人 | (33.6%) |
| 2. 3回以下 | 523人 | (37.1%) |
| 3. 5回以上 | 154人 | (10.9%) |
| 4. 無記入 | 259人 | (18.4%) |

◎通話は主に誰が利用しますか。

- | | | |
|----------|------|---------|
| 1. 10歳以下 | 19人 | (1.4%) |
| 2. 15歳以下 | 40人 | (2.8%) |
| 3. 20歳以下 | 12人 | (0.9%) |
| 4. 30歳以下 | 16人 | (1.1%) |
| 5. 40歳以下 | 102人 | (7.2%) |
| 6. 50歳以下 | 143人 | (10.1%) |
| 7. 50歳以上 | 419人 | (29.7%) |
| 8. 家族みんな | 401人 | (28.5%) |
| 9. 無記入 | 258人 | (18.3%) |

◎町内での通話には、有線と電話ではどちらを多く利用しますか。

- | | | |
|--------|------|---------|
| 1. 有線 | 695人 | (49.3%) |
| 2. 電話 | 505人 | (35.8%) |
| 3. 無記入 | 210人 | (14.9%) |

◎放送はよく聞いていますか。

- | | | |
|------------|------|---------|
| 1. 良く聞く | 359人 | (25.2%) |
| 2. ときどき聞く | 529人 | (37.5%) |
| 3. あまり聞かない | 302人 | (21.4%) |
| 4. 無記入 | 220人 | (15.6%) |

◎放送時間は適当ですか。

- | | | |
|---------|------|---------|
| 1. 短い | 57人 | (4.1%) |
| 2. 適当 | 967人 | (68.6%) |
| 3. 長すぎる | 95人 | (6.7%) |
| 4. 無記入 | 291人 | (20.6%) |

◎一番よく聞く放送時間帯はいつですか。

- | | | |
|--------------|------|---------|
| 1. 朝 | 552人 | (39.1%) |
| 2. 昼 | 139人 | (9.9%) |
| 3. 夜 (18:30) | 327人 | (23.2%) |
| 4. (21:00) | 65人 | (4.6%) |
| 5. 無記入 | 327人 | (23.2%) |

◎使用料は適当ですか。

- | | | |
|--------|------|---------|
| 1. 安い | 13人 | (0.9%) |
| 2. 適当 | 826人 | (58.6%) |
| 3. 高い | 297人 | (21.1%) |
| 4. 無記入 | 274人 | (19.4%) |

◎使用料の口座振替制度を行っていますが、今後利用したいと思いますか。

- | | | |
|-------------|------|---------|
| 1. 利用したい | 478人 | (33.9%) |
| 2. 利用しない | 487人 | (34.5%) |
| 3. 既に利用している | 101人 | (7.2%) |
| 4. 無記入 | 344人 | (24.2%) |

◎有線放送は、今後も必要と思いますか。

- | | | |
|--------|------|---------|
| 1. 必要 | 891人 | (63.2%) |
| 2. 不必要 | 249人 | (17.7%) |
| 3. 無記入 | 270人 | (19.1%) |

町内の通話は、有線を使いましょう

ご存じですか

確定申告を間違えたとき

修正申告・更正の請求などができます

確定申告も終わり、ホッと申告書を眺めていたら、計算間違いを発見……。

このように、申告書を提出したあとで、計算違いなど申告内容の間違ひを見つけたときは、それを訂正することができます。

そこで、確定申告が間違っていたときの訂正の手続きなどについて紹介しましょう。

税額を少なく

申告していたとき

申告した税額が少なかったことを、申告後に気付いたときは、「修正申告」をしてください。

修正申告は、税務署から「更正」(税務署の調査により、新たに納める税額が通知される)を受けるまでは、いつでもできます。しかし、なるべく早く申告するほうが有利です。

税務署の調査を受けた後で修正申告をしたり、更正を受けたらすると、新たに納める税額のほかに、その税額の5%の過少申告加算税がかかります。ただし、調査を受ける前に自主的に修正申告した場合は、過少申告

加算税はかかりません。修正申告によって納めることとなる税金は、申告書を提出する日に納めることになっていきます。

税額を多く

申告していたとき

申告した税額が多かったことを、申告後に気付いたときは、「更正の請求」をすることができます。

更正の請求ができる期間は、

申告期限から一年間。ですから昭和五十七年度分の更正の請求ができるのは、昭和五十九年の三月十五日までです。

更正の請求が出されると、税務署ではその内容を検討し、請求が正当な場合は、納め過ぎた税金が還付されます。

確定申告を

忘れていたとき

確定申告をしなければならぬ人が申告を忘れていたときは、「期限後申告」をしてください。この期限後申告は税務署から、「決定」(税務署の調査により、納める税額が通知される)を受けるまではいつでもできます。

しかし、なるべく早く申告するほうが有利です。それは、「修正申告」の場合と同様で、税務署の調査を受けた後で期限後申告をしたり、決定を受けたりすると、納める税額のほかに、その税額の10%の無申告加算税がかかるからです。ただし、調査を受ける前に申告をした場合は、無申告加算税は5%で済みます。

期限後申告によって納めることとなる税金は、期限後申告書を提出する日に納めなければなりません。手続きなどにわからない点がありましたらお近くの税務署にご相談ください。

土地や建物を売りました
さて、税金は……

3月は、税金の申告の時期でした。

この季節になると、前年に土地や建物を売った(この所得を譲渡所得といいます)が、税金はどの位の納めなくてはいけないかなどの相談があいつぎます。

ところが、譲渡所得に対する税金は、所得税(国税)だけで済むものと思われている方がかなり多くいます。

譲渡所得は、所得税はもちろん町民税や県民税の対象にもなるし、国民健康保険税の基礎にもなります。

手にしたお金を全部使い切ってしまうと、あとあと税金の支払いに困ることになりますので、預金、貯金などにして、納税にそなえましょう。

譲渡所得に対する税金は、次のようになります。

- 長期(譲渡をした年の1月1日において、所有期間が10年を超える土地、建物)譲渡所得が、4,000万円以下の場合。

区 分	税 率
国 税 (所得税)	課税長期譲渡所得金額 (費用等を差引いた金額) × 20%
住 民 税	個人町民税 " × 4%
	個人県民税 " × 2%
国民健康保険税	(費用を差引いた金額) × 4.4%

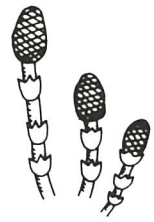
※国民健康保険税は世帯主等の所得と合算して課税されます。

- 居住用財産(申告者が現に居住していた)を売ったときは、所得税には特別に3,000万円が控除される制度もあります。

4月1日から戸籍手数料が
下記のとおり改正されます。

種 類	改正前	改正後
戸籍謄、抄本 1通	200円	300円
除かれた戸籍謄、抄本1通	300	500
戸籍に記載した事項に関する証明(身分証明)1件	100	200

お知らせ



テーマは次の二項目です。

▼社会生活における諸活動の政策・方針の決定に、婦人の意見をさらに反映させましょう。

地域活動や職場などで政策や方針が決定・実行される際に、ともすれば男性の意見が尊重されがちです。婦人の社会参加をより積極的に進めるとともに、婦人の意見や経験がより反映されるように努めましょう。

▼家庭生活への男性の理解と関心をさらに高めましょう。

「あらゆる分野への男女の共同参加——国連婦人の十年の目標「平等・発展・平和」をめざして——」をテーマに、今年も「婦人週間」が四月十日から始まります。

婦人の声を社会に生かそう 婦人週間(4月10日~16日)

今年で三十五回を迎える婦人週間は、昭和二十一年四月十日に、婦人が初めて選挙に参加した日を記念して昭和二十四年に

設けられました。

今年も国際婦人年に続く「国連婦人の十年」の最終年を二年後に控えて、より一層の啓発活動が展開されます。

さて、今年の「婦人週間」の

テーマは次の二項目です。

▼社会生活における諸活動の政策・方針の決定に、婦人の意見をさらに反映させましょう。

地域活動や職場などで政策や方針が決定・実行される際に、ともすれば男性の意見が尊重されがちです。婦人の社会参加をより積極的に進めるとともに、婦人の意見や経験がより反映されるように努めましょう。

▼家庭生活への男性の理解と関心をさらに高めましょう。

「あらゆる分野への男女の共同参加——国連婦人の十年の目標「平等・発展・平和」をめざして——」をテーマに、今年も「婦人週間」が四月十日から始まります。

今年で三十五回を迎える婦人週間は、昭和二十一年四月十日に、婦人が初めて選挙に参加した日を記念して昭和二十四年に

設けられました。

今年も国際婦人年に続く「国連婦人の十年」の最終年を二年後に控えて、より一層の啓発活動が展開されます。

さて、今年の「婦人週間」の

第十三回・千葉県洋上青年 教養大学の参加募集

募集要項

県教育委員会では、青年層のリーダーになろうとする方を対象に、県洋上青年教養大学の参加者を次のとおり募集します。

◎参加資格

年齢がおおむね二十歳から二十五歳までの青年及び青年教育担当職員

◎募集人員

二百二十名

◎募集受付

旅券申請の手続きについて

外国へ渡航する方は旅券(パスポート)が必要です。

旅券の発行は県旅券事務所で行っていますが、申請の際には次の事に注意してください。

- ◎申請者 県内に住所のある方
- ◎受付場所 県旅券事務所(千葉市中央四ノ一三ノ二八県中央駐車場ビル一階)
- ◎受付時間 平日 九時~十一時三十分、土曜日 九時~十一時三十分

十三時~十六時三十分

◎申請に必要な書類

- ①一般旅券発給申請書 二通
- ②戸籍抄(謄本)本 一通
- ③写真(五×五センチ)二枚(変色のあつたものは除く)

憲法週間

五月一日~七日まで

五月三日は憲法記念日です。全国の裁判所では、日本国憲法の実施を記念して、五月一日から七日までの憲法週間中に講演会など各種の行事を行っています。

日本国憲法施行後、すでに三十六年の歳月が流れ、この間、裁判所は法の支配を維持する役割を果たしてきました。

しかし、法の支配を支える最も重要な基盤は、国民一人一人が自ら法を守るといふ姿勢だと思えます。

法の支配の意義及び、その維持者としての裁判所の役割をよく理解して、我が国を名実ともに法の支配の行き届いた国にしていこうではありませんか。

新刊書紹介

公民館

◎児童書

日本の民話絵本二十巻・現代名作こども図書館二十巻・オルビス学習科学図鑑八巻・学習マンガ日本の歴史十八巻

◎一般書

昭和五十八年度危険物 取扱者試験のお知らせ

県では、昭和五十八年度第一
回危険物取扱者試験を次のとお
り行います。

◎試験の種類

乙種危険物取扱者(一、六類)

◎試験日 七月上旬

◎願書受付期間

五月九日(月)から十二日(木)まで
◎願書配布・受付場所
消防署及び海匠支庁総務課、
その他詳しいことは、県庁総務
部消防防災課(0472-23
-2180)にお問い合わせせ
ださい。

地名アラカルト ⑦

鍛冶屋と大工

今回は、このことについて調
べてみましょう。

※鍛冶屋に關係した地名

鍛冶谷(カジヤザク) 篠本

鍛冶打(カジウチ) 小川台

鍛冶屋野内(カジヤノウチ)

尾垂

握作(カジツクリ) 上原・目篠

※大工に關係した地名

番匠田(バンジヨウダ) 原方

鍛冶谷は、近くの寒風城と関
係があり、城下に鍛冶職人が住
みついたところから付けられた
地名であると伝えられています。

大工さんのことを番匠と呼ん
でいますが、昔、飛騨地方など
から京都へ上って、勤番した大

工のことを番匠と言っており、
後に大工の総称になったといわ
れています。

これらの職人は、渡りといっ
て地方へ移動して仕事をしてい
ましたが、しだいに定着し田畑
を持つようになったことから地
名が生まれています。

鍛冶屋と同じような職人に鑄
物師があります。

鑄物といえば鍋と釜を思い浮
かべることでしよう。町内には、
釜の付く地名は見当たりませ
んが、鍋田(ナベタ)が上原・原
方・尾垂にあります。

鍋田は、鍋形の田又は滑らか
な田という意味であるといわれ
ています。

鑄物に必要なものといえば「鉄」
です。小田部と母子の金堀(カ
ナホリ)は、砂鉄を掘ったこと
ろから付けられた地名です。

日吉駐在所に

マサ オ
中村仁夫氏
就任



2月18日付けで日吉駐
在所へ就任しましたのでよ
ろしくお願いします。

生活こぼれ
ばなし

父親参観

小学二年生の息子の父親参観
日が近づいたある日、私は主人
に言いました。

「あなた！今度こそ参観日に行
って下さいよ」

「忙しいから無理だよ」

「担任の先生、きれいな人よ」
「考えておくよ……」

⑥

4月は統一地方選挙 あなたの清い一票を

投票日

4月10日…千葉県議会議員選挙

4月24日…光町長選挙
光町議会議員選挙

投票時間は午前7時～午後6時



私達にとって、もっとも身近
な選挙の投票日が近づきました。

投票日には、みんなの貴重な一
票を無駄にすることなく、各候
補者の考えや政策をよく聞いて、
あなたの正しい判断で投票しま
しょう。

* * *

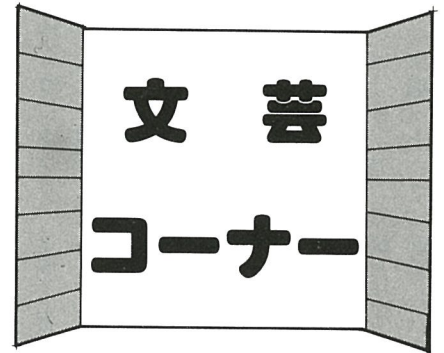
◆投票日に仕事や旅行などで投
票所に行けない人は、前日ま
でに不在者投票ができます。印
鑑を持って選挙管理委員会へお
出掛けください。

また、重度の身体障害者及び
戦傷病者の方のために、郵便に
よる不在者投票制度もあります。
くわしいことは、選挙管理委
員会へお問い合わせください。

TEL 四一―二二一
二一―〇一〇

◎参考書
国史大辞典第三巻・昭和五十
七年版青少年白書・用字用語新
表記辞典(新訂版)

完訳三国誌・わたしの茶の間・
序の舞・房総の不思議な話、珍
しい話・シンデレラコンプレッ
ックス・ピタミンのバイブル・
おもしろ酒肴・自然探訪(北海
道・九州)六巻・新訊いろはか
るた他



作文・詩・俳句・短歌

◎東陽小の作文については3月現在

将来の夢

東陽小六年

塚原 良子

看護婦になりたいな。それは父母も喜んでいたらと、看護婦の免許みたいのがあってとっておいたほうがいいと言ったからである。看護婦の看護学校は千葉県には銚子と千葉の二つしかなくて千葉の方がいいなと思っていたら千葉の方は倍率が高いというので困ってしまつた。お父さんは、栄養士の方が病院で看護婦と同じように働らせてきゅうりよりも高くて栄養のあるこんだてを作ればいいというから栄養士もいいけど友達で声優になりたいというのがあるから女優もいいな。もしかしたらスタジオで会えるかもしれないから。でも、いいや、やっぱり第一志望は看護婦。まあ夢で終わらないように、勉強がんばっていい高校行って専門学校いけるようにしよう。私って気が強くてわがままだから今のうちに性格なおしておこう。

卒業記念の
バランス台

東陽小六年

伊藤 香

赤、青、黄、みどり、
いろいろな色で、よごれた電柱が
みるみるうちにペンキで明るく変わっていく
見ているだけで楽しさが増してくる
高く、低く、また高く
飛んだり、はねたり、うまくいくといいな
きれいな色と楽しい工夫が
学校中の人気のまとなつて
大ぜいの友達が集まってくるだろう
元気な声がひびきわたるように
卒業記念のバランス台を
心をこめて作っているわたしたち
最後に卒業生全員の手形
大きい手、広い手、かわい手
よく見ると一人一人の手が
みんなちがう
何年かたつたら合わせてみよう

ぼくのゆめ

東陽小六年

三原 祐一

ぼくは、これから先、中学校、高等学校を卒業したあと、警察学校へ行き、将来、刑事になってみたいと思います。理由は、ものすごく刑事の仕事にあこがれているし、一度でいいからやってみたいという気持ちがあるか

らです。

しかし、刑事は、いろいろな面ですぐれていなければなりません。とくに大切なのは、現場検証の時の観察力、それから目やすをつける推理力、いつも冷静で、おちついて行動をとる判断力、犯人の顔などを覚えておく記憶力、それに、なんといつても体力が必要です。このほかに、射撃、空手や拳法など、手で戦う方法などとたくさんあります。
けれども、まだ、ぼくにはそれらの技術がそなわっておりません。なるべく早くそなえてりつばな刑事になり、犯罪人をどんどんつかまえて、日本から犯罪をなくすように努力するのがゆめです。



音たてて野川流るゝ猫柳

大木静波子

鋤返す畑一面は陽炎えり

越川 雪枝

短冊に流す仮名文字春の詩

鈴木 つね

目刺買う犬吠崎の陽はまぶし

岩田 慶雄

垣根なき隣りの家や目刺焼く

越川せつ子



歩く、走るは健康の基本です。いい季節の中を背筋を伸ばしてさつそうと歩つてはいかがですか。老化はまず足からやってきます

生活の中で、歩くチャンスが少なくなりました。機会はあるのに、少しの距離でもすぐ乗り物を利用して、それを見逃がしているといったほうがいいでしょう。ラクだからと歩かないでいると、どんどん体は歩く能力を失っていることをご存知ですか。使わない部分は退化するというのは、動物

ぼくの将来の夢

東陽小六年

堀 和芳

ぼくは家の仕事である電気工事関係の仕事
をついでやりたいと思います。

はじめの頃は警察官やスポーツの選手にな
りたいと思っていましたが、家の人もぼくに
後をついでもらいたいと時々いつており、会
社も今より大きくしていくようで、親せきの
人も一しよに電気関係の仕事をしていて仕事
もうまくいつているのが、電気関係の仕事をし
ようとと思ったわけですが、もう一つ最大の
理由があります。それは会社員などは転きん
があつて、ぼくはそのため引っこしをして今
の東陽にきたのです。引っこしをするために
なれた土地や友達と別れなければならぬのは、
とてもつらかったです。

自営業だとその土地に永住して仕事ができ
るし自由に休日もとれます。電気の事をしつ
かりと勉強して高校大学に入り目標を果たし
ます。

さようならポチ

東陽小六年

椎名 泰子

悲しい思い出

それは、一生忘れられない。

家に帰ってからも、
ずっと泣いていたあの日。

夜、どこかのオス犬にいじめられたポチ。

毎晩、玄関のサッシにぶつけられていた、
ポチ。

いじめられたときはいつも助けてあげた。

いつしよに散歩したね。

いつしよにかけっこしたね。

おぼえてる、ポチ……

「ごめんね。」

しかたがなかったの、

保健所へやるしかなかったの、

毎晩うるさいって言うだけで……

「ひどいね……みんなひどいね。」

そう、

ポチの気持ちも考えてあげるべきだった。

こんなひどいことをした、私たち、

でも、短かい間だったけど、

楽しかった日々、もう帰らない日々、

いつまでも、ずっと

おぼえててね……ポチ。

東陽小六年 越川由美子

道ばたで、そつと芽をふく、つくしの子

東陽小六年 向後 弘美

さざんかの さきのこつてる

いけがきの えだにかかった

紙の飛行機

東陽小六年 大木 美紀

かどまつを 仲間に入れて 写真とる

東陽小六年 伊藤久美子

卒業の 歌のけいこに 想うのは

なみだに光る 卒業証書

申告を済ませて帰る道うらら

伊藤 幸枝

挿し芽せる沈丁咲きて足らい居り

藤代 敏子

春泥や背負し孫と語りつゝ

土屋 好

散る花の風に舞い来る梅の里

伊藤 貞男

かつお風味ごはん

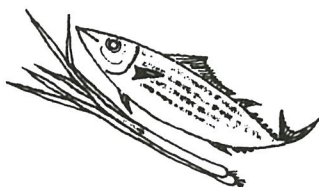
- 材料 4人分目安
- ご飯……………茶碗5 1/2杯
- かつお節……………12g
- チーズ……………80g
- ねぎ……………40g
- しょうゆ……………大さじ2強

●作り方

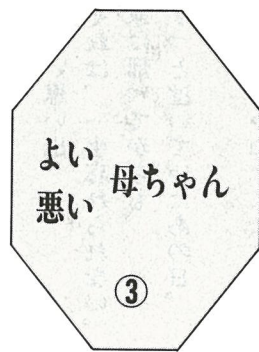
1. ご飯は固めに炊き、熱いうちに、かつお節にしょうゆをまぶしたものを混ぜ合わせる。
2. チーズは5mm角切り、ねぎは小口薄切りをさらす。
3. ①が、さめかげんになったら、②を混ぜ合わせる。

●1人分の栄養量

エネルギー 630キロカロリー たん白質 23グラム
※組合せ献立例 豆腐のくず汁、いんげんのピーナツバター和え。



の体のすべてに通用する
ルールです。若いうちは
まだいいのですが退化の
スピードは年齢とともに
速くなります。
歩くことは体の中の筋
肉や骨を動かし、内臓や
脳を活発に働かせること
にもつながります。歩か
ないでいると血のめぐり
が悪いなどといわれるよ
うに、脳の働きもにぶく
なり、記憶力や判断力も
おとろえてきます。ちょ
つとした日常の心がけて、
脚力の強い若々しい体を
生むのです。



右往左往の「塾」通い

四年生を迎える一郎君。お母さんの口ぐせに悩まされていきます。「遊んでばかりいないで勉強す。」



保育園から帰ると動物好きの友之君は、小さな子豚を大事そうに抱いて、今日も元気に子豚のおもり……？
一歳違いのお姉さんと仲良く遊ぶ友之君はダイナミックの大ファン、「大きくなったらダイナミックのような強い人にな

強しなさい！。おかげで家庭に閉じこもることが多く、窮屈な毎日を。しかしながら、お母さんは満足そうです。
そんな折、こんな会話が……。「ネエ、あなた、隣の太郎君、塾へ通い始めたの。うちでも行かせなくちゃ」「うちはいいよ。それよりもびのび遊ばせてやれよ。」「冗談じゃないわよ。聞けばみんな通っているというじゃない。落ちこぼれになったら大変、私、申し込んでくるわ。」「いやはや、一方的なお母さん。」

るんだ」と話してくれました。昭和五十四年二月十六日生まれ。篠本五五一 行方克之さん長男。わが家のプリンス・プリンセスを募集しております。広報係までお寄せください。
☎ 4-11042
(南) 214-01

国民健康保険証が4月1日から新しくなりました。4月1日からは新しい保険証でなければ医者にかかれません。

八匠教委・社会教育課へ。☎ 04797② 1504

一郎君がかわいそうです。確かに近年は、学習塾へ通っている子供たちが多くいます。が、その多くは、親の勝手な考えから、右往左往させられていると言っても過言ではないでしょう。

「隣近所の子が通っているから、」「頭を良くしなくちゃ」等々の理由で塾へ通わせ、勉強、勉強とせがむお母さん。これではますます勉強嫌いになるばかりか、お母さんまで嫌われてしまいます。親の不信は非行の道。もっと自由を与え、子供に信頼されるお母さんになって下さい。

慶

弔

三月十五日現在受付(敬称略)
◎こんにちは赤ちゃん

部 落	赤ちゃん	父 親	母 親
小田部	實川隼人	幸一	純子
橋 場	沼田辰徳	辰也	初江
篠 原	越川純江	正美	八重子
橋 場	椎名美枝	義夫	幸子
橋 場	越川梓沙	誠一	朋子
尾垂六区	稗田哲也	冠治	光枝
篠本二区	高木政悦	通雄	芳江
篠本一区	平山順一	勤	眞里子
橋 場	鈴木麻美	一吉	美佐子
白 磯	土屋美代子	昌巳	千春
長 塚	海保ゆかり	隆夫	裕子
◎いつまでもお幸せに			
部 落	夫	妻	
小田部	植草義弘	霞	敬子
作間内	安井正卓	伊藤	浩美
橋 場	森島通政	実川	秀子
橋 場	椎名竹彦	並木	恵子
辻	実川 忠	落合	君子
木 戸	大木忠久	林	充子
橋 場	大川敏夫	斎藤	洋子
橋 場	向後茂雄	相川	晴美
篠本二区	大木 勝	細野	孝子
橋 場	椎名秀夫	伊藤	和江
篠本三区	椎名克昌	菅澤みつ江	
篠 原	川島和男	小川	五月
◎おくやみ申し上げます			
部 落	氏 名	性 別	年 齢
宝 米	土屋 太一	男	96歳
入	椎名 よね	女	63歳

町の人口・世帯数

〈3月1日現在〉

人 口	男	5,805 (+11)
	女	5,995 (+3)
	計	11,800 (+14)
世帯数		2,901 (+2)

篠 原	竹内 キク	83歳
宝 米	鈴木 昌広	17歳
母 子	斎藤喜枝子	58歳
長 塚	平山治三郎	97歳
辻	實川 きの	58歳
白 磯	松浪貞四郎	89歳
二 又	鈴木 よ志	93歳
白 磯	堀井 辰	78歳
白 磯	鈴木 サヨ	83歳

編集後記

長かった冬も去り、春がかけ足でやってきました。いま、日吉小の児童百三十四名は六月の校舎完成を目の前に新学期を迎えました。建設中の新校舎をバックにどの子供も喜びに胸ふくらませて