

光町民憲章

- 一、老人を敬い、子供を導き、楽しい家庭をつくりましょう。
- 一、体力づくりに励み、長生きの町をつくりましょう。
- 一、自然を愛し、美しい郷土を築きましょう。
- 一、教養を高め、互いに規律を守りましょう。
- 一、公共福祉を尊重し、明るい町をつくりましょう。

発行所 光町役場 光町宮川11902 電話 4-1211(代)



小庄者

五月三十一日、西高野で行われた小庄者は、今年紐解きを迎える子供（鈴木唯夫さん長女ゆみ子ちゃん）を招いて、若者がうりびきやカボチャの煮物などでもてなしてお祝いするものです。

傍示戸ではませご飯でお祝いし、浅間参りに持参する幣束をもらって帰ります。

共に、六月一日の浅間参りに関連して行われています。

昔は、七歳が一生のうえでひとつの節目となっており、七歳までは幼児として社会の成員として数えられませんでした。

小庄者は、社会の一員として若者組の前段階である子供組へ加入するための儀式と考えられます。

57 6月号

No. 187

明日へのいずみ

五十二年七月に給水開始以来満五年となりました。

そこで、今までの経過と今後の計画についてお知らせします。

●加入件数の推移

五十一年より「上水道加入説明会」を行い、当初三、三四三件のご加入をいただきました。

加入促進は、現在も続けられ五十一年を基準とすると五十六年度末には二・二八倍、七、六三〇件となり、加入促進を終了した地区での管内加入率は六〇・八%になっています。

●給水人口の推移

加入件数の増加と併せて給水人口も延びています。

五十六年度末の給水人口は、二一、六五一人で、これを給水区域内人口と比較する普及率は六四・〇一%になっています。

●今後の計画

四十九年度から始まった「創設事業」も残すところわずかなり、この間、多数の方のご理解、ご協力により、「水道」も日常生活にすっかり定着いたしました。しかし、八匜水道をとり

まく環境はまだまだ厳しいものがあります。

今年度は篠本地区に配水管の布設が行われ、同時に桑郷、二又、宝米、新井地区へ加入説明会を行い、五十八、五十九年度に配水管の布設が予定されています。これで創設事業は一応完成となります。



加入件数の推移

年度	51	52	53	54	55	56
市町名						
八日市場市	1,402 ^件	2,050 ^件	2,773 ^件	3,419 ^件	3,826 ^件	4,348 ^件
光 町	1,339	1,409	1,566	1,758	1,927	2,064
野 栄 町	602	636	730	801	1,033	1,218
計	3,343	4,095	5,069	5,978	6,786	7,630
増 加 率	100%	122%	152%	179%	203%	228%

給水人口の推移

年度	52	53	54	55	56
市町名					
八日市場市	4,618 ^人	7,180 ^人	8,815 ^人	10,470 ^人	12,051 ^人
光 町	4,524	5,066	5,179	5,849	6,462
野 栄 町	1,892	2,409	2,656	2,867	3,138
計	11,034	14,655	16,650	19,186	21,651
増 加 率	100%	133%	151%	174%	196%

みなさんも実行してください

私の小さな提言

宮内 藤代



私の家のすぐそばにゴミの集荷所があります。水分のある生ゴミを一週間以上もためて前の晩に出す人がいますが、朝どんな状態で悪臭を放っているか、一度自分の目、鼻で確かめて見てはどうでしょうか？

すぐそばを歩いて登下校する子供たちはどう思うことでしょうか？

そこで、私の工夫をお知らせします。

生ゴミはよく水を切って全紙大の新聞二枚を二つ折りにして良く包んで捨てます。特に魚のあらなどの場合はポリ袋などに入れ、水と空気を抜いてチラシ

など数枚を重ねてから新聞に包む、こうしますと防虫、防臭にもなりゴミを出す日まで気持ち良くいられます。

生ゴミにはできるだけ紙くずなどを入れ、夏場は毎回出します。

紙など燃えやすい物をませて出す方が処理もしやすく、処理場での燃料の節約にもなるそうです。

これから海水浴シーズンを迎え、他市町村から訪れる人も多くなりします。町の環境をより一層美しくするために誰でもできる小さな工夫をしましょう。

第4回 スポーツ少年団 全国大会光町予選



高めの球に手を出して



楽しかった
オリエンテーリング大会

急斜面を上り詰めてポイントを発見

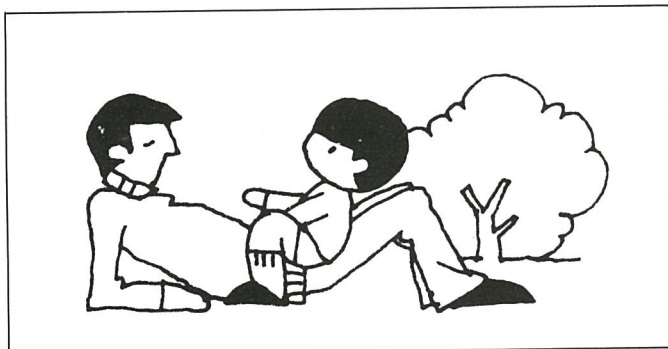
五月十五日(土)、尾垂浜球場で、全国大会の海匠銚子選大会の出場権(二チーム)を目指して、次の二試合が行われました。

第一試合は白浜対日吉、前半白浜が優位に進めて、後半日吉が反撃に転じましたが一歩及ばず五対二で白浜が、続く第二試合は南条対東陽、前半南条が先取点を取りましたが後半疲れの見えたピッチャーに集中打を浴びせ、逆転に成功し四対一で東陽が勝ち、共に五月三十日に旭で行われた海匠銚子選大会に出場、東陽は惜しくも敗れましたが白浜は六日の準決勝まで勝ち進んでいます。

初夏を思わせるような五月九日(日)に、南条オリエンテーリング大会が行われました。

この競技は地図とポイントガイド、コンパス(方角を知るための磁石)を使って、どの方向にどのように進めばよいかを判断しながらより多くのポイントを見つけ、いかに早くゴールするかというものです。

地図の読み方、方角の求め方また、自分の現在位置などを間違えるといつまでもゴールすることのできない、的確な判断力の必要なスポーツです。



●酒を飲んだら乗らない

成績 (敬称略)	
●小学生の部	
順位	氏名
一位	鈴木 修一
二位	土屋 淑江
三位	大木 三雄
四位	椎名 一哉
五位	向後 賢哉
六位	林 雅之
七位	高橋美智子
八位	平野 敦子
九位	林 さたお
十位	浅野 由子
●親子の部	
一位	遊馬 昭
二位	岩沢 貴和
三位	青柳美佐子
得点	
27点	
26点	
17点	
17点	
17点	
16点	
12点	
9点	
7点	
7点	
7点	
12点	

年齢も熟年するに従って、少しも体力が衰えるが、個人差はあるにせよ、個々の保険と心構えがそれを左右するもの通常に心する。

さればこの方、段々に積まれた経験による意見や判断は、掛け替えない価値のあるもの、愚そかならぬ大事な要素を持っているはずである。

あえてして熟年者の見識を軽視する嫌が多い、一家のなかあるいは一般社会的にもこの風潮が感じられてならない、心よしとしない腹立たしく思う。

偏見なのであろうか、いささか老人と言う言葉に抵抗を持つ事も現実は一線から退いた故か「身は事終れり吾れ感知せず」のごとくの状態にあるもこれま

健康づくりの食生活 カルシウム

骨や歯をつくるカルシウムは、わたしたちの体に欠くことのできない栄養素です。

最近、カルシウムへの関心が高まっていますが、その理由としては、骨折やむし歯が多く発生していることが挙げられます。

カルシウムが、特に妊産婦や成長期の子供に必要なのは言うまでもありません。しかし、人の体にカルシウムの必要なことは、大人も子供も変わりありません。まして高齢化が進んでいる現在、老年期の健康を守るためにも、若いうちからカルシウムを十分摂取するよう心掛けたいものです。

カルシウムには骨や歯をつくるほかにも、血液を凝固させたり、神経の興奮を抑える働きがあります。これは血液中に溶けているカルシウムによるものです。このカルシウムが消費されると、ホルモンの働きで骨の中のカルシウム分から補う仕組みがあります。ですから、骨のカルシウムはいつも十分に蓄えておかなければなりません。

カルシウムをたくさんとり入れるためには、カルシウムに富んだ吸収のよい食品、例えば、牛乳や乳製品などを食べるようにします。

たなしとしない、自から招いた報いなのであろうか。

長命は世界一なりと言われる老人大國、うれしくもない事であらうか、今や国は財政難に直

熟年の心

宮川一、五八六

岩田慶雄

七十九歳

面している。

思うに、熟年者の心を寒むからしむ現状に思えばである。

世界は日進月歩、人為のなる知能は機械化の精密度が人間の

生活パターンを根こそぎの変革期をなしている、よって来たる

現実企業労働の分野の幅は広がり青・壮・老の三段階に分割効要されて熟年者の必要とする

要素が生まれ来つあると云う、従って六十五歳位までは一線労働者として国家企業の重要者として再認識の段階と聞く、機械ロボット化の操業に携る技術者

者は年齢の隔たりをさほど必要としない構造機をもたらしした。

人間の頭脳は、熟年者に預かるころ見逃しにならない存在である。我々熟年者も見識を広く、時代を理解し、大いに活歩

するよう専心する気概が欲しいものである。

熟年者の一人として、訴える一言とする。

知っておきたい 応急手当

①意識がないとき

意識がなくなると、舌の根元がのどの奥へ落ち込み、空気の通り道がふさがってしまいます。あお向けに寝かせ、頭をそらせてのどを真つすぐにしましょう。これを「気道確保」といいます。

②呼吸のないとき

この場合もまず「気道確保」を行い、人工呼吸をします。

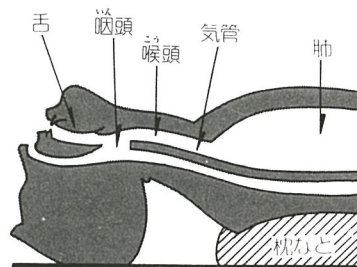
③呼吸も脈もないとき

人工呼吸と心臓マッサージを同時に行います。

④出血が多いとき

傷口をガーゼやハンカチで強く押さえます。

それでも出血が止まらないときは、傷口と心臓の間で脈



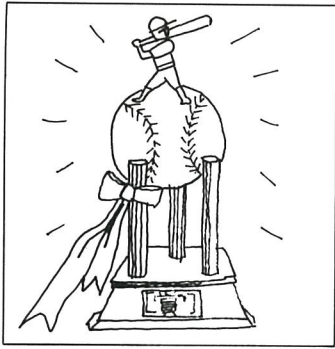
気道確保の正しい方法

の感じる個所を指や止血帯などで圧迫します。一時間以上止血しておくことは危険なので、早めに医師の診断を受けましょう。このほか、応急手当としては、骨折ややけどなどの手当てがあります。

環境週間

六月五日～十二日

水を汚さないために
無リン洗剤を使用しよう

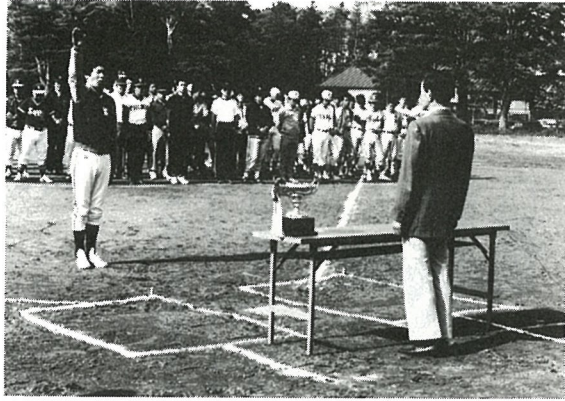


町内軟式野球大会

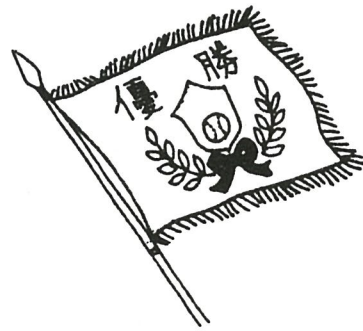
第21回

栄光の優勝旗を目指して

五月九日(日)から第二十一回町内軟式野球大会が開幕し、町営球場や光中などで熱戦が展開されています。
 今日まで天候に恵まれスムーズに日程が消化されており数試合を残すのみとなっています。昨年の王者、宝米チームは二

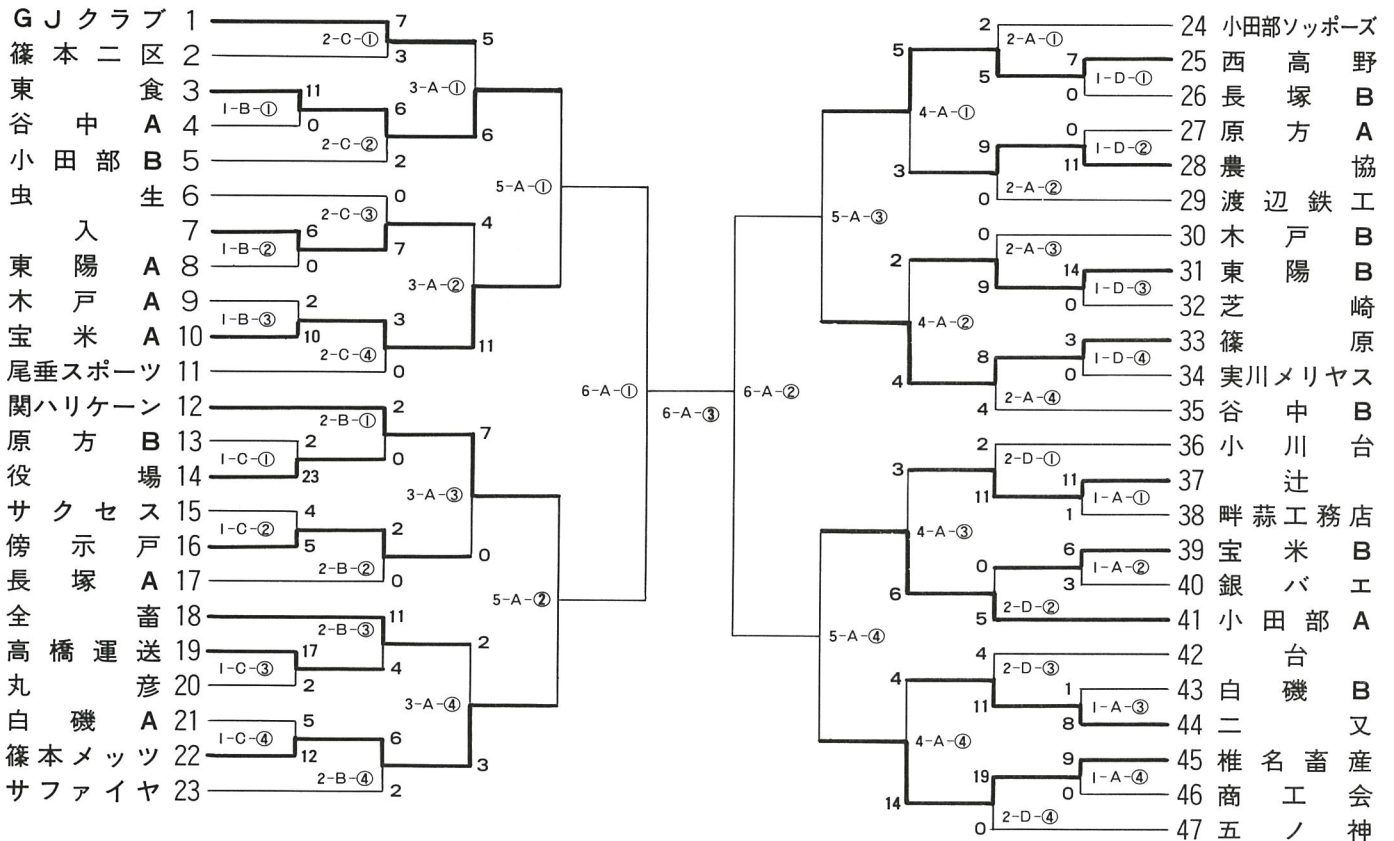
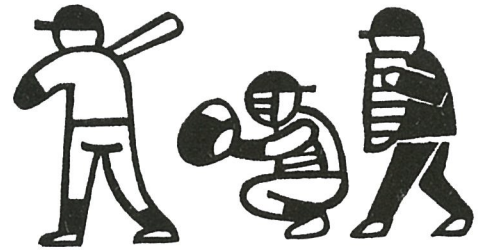


選手宣誓を行う白磯Aチーム代表



連ばをねらって躍進中です。組み合わせ表とこれまでの試合結果を載せましたので今後の試合の参考にしてください。

(試合日)	(球場)	(開始時刻)
1 = 5月9日	A = 町営	① = 8:30
2 = 5月16日	B = 光中	② = 10:00
3 = 5月23日	C = 東陽小	③ = 11:30
4 = 5月30日	D = 尾垂	④ = 13:00
5 = 6月6日		
6 = 6月13日		



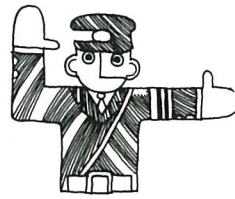
明日の千葉県を担う 警察官募集

千葉県警察では、明日の千葉県を担う警察官を次のとおり募集しています。

- ☆募集人員 男子警察官八十名
- ☆受付期間 六月二十五日まで
- ☆試験日 七月四日(日)
- ☆試験場所 千葉県警察学校
- ☆受験資格 大学卒業者・来春大学卒業見込みの者、または昭和二十九年四月二日から昭和三十九年四月一日までに

生まれた者

☆問い合わせ 八日市場警察署警務課(04797-2-1305)または最寄りの駐在所まで



あなたの事業所は 労働保険に加入しましたか!

労働保険(労働保険・雇用保険)は、労働者を一人でも雇用しますと業種、法人、個人を問わず必ず加入しなければなりません。雇用環境の改善や失業予防、労働者の能力向上、福祉の増進を図ることを目的とした制度で、まだ未加入の事

業所については早急に新規加入の手続きをされますようお願いいたします。詳細については、銚子公共職業安定所雇用保険課(0479-22-7406)に問い合わせください。



来春

採用予定のある 事業主の方へ

来春卒業見込みの高校・中学生に対する求人説明会を行いますので採用予定のある事業主の方は是非ご出席ください。

◎とき・ところ

六月二十三日 午後一時三十分 旭市青年の家

六月二十五日 午後一時三十分 銚子市海匠銚子建設業共同組合

◎問い合わせ

銚子公共職業安定所

0479-22-7406

年金よろず相談所開催

6月23日 午前10時～午後3時
場所2階 第2会議室

問い合わせは住民課年金係まで
有203-03 ☎4-1211 内線33

健康さをさえる大切な歯です

日本の子供の虫歯は、世界第一位となっています。この講演を機会に子供の歯の健康について考えてみてはいか



がでしょうか?

日時 七月二十四日(土) 午後一時

後一時

場所 八日市場市立公民館三階大ホール

講演

題目 『子供の歯の健康』

講師 日本大学松戸歯学部教授 森本 基先生

主催

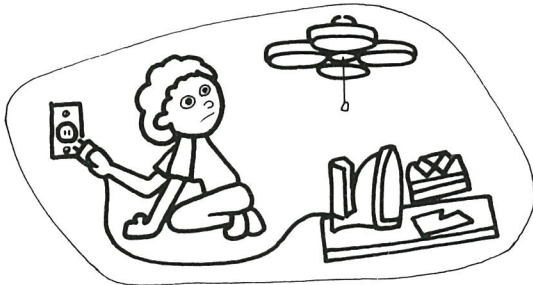
主 催

匠瑳郡市歯科医師会



電気安全メモ

★停電や災害のとき、スイッチを切りましょう。



●突然の停電や地震のとき、電気器具の使用をそのままにして忘れると、火災などの事故を起こすことがあります。とくに電熱を利用した器具は、スイッチを切っておきましょう。

児童手当を受けている方へ

届け出は六月三十日まで

児童手当の支給を受けている方は、六月三十日までに「児童手当現況届」を役場厚生課福祉係に提出することになります。

現況届けは、引き続き児童手当を受けるための大切な手続きです。

この現況届けは、受給者の前年の所得状況と六月一日現在の児童養育状況を確認するために提出していただくものです。

もし、この届けを出さないと引き続き受給資格があっても六月分以後の児童手当の支払いを受けることができなくなり、ますので期限までに提出してください。

児童手当の内容や届け出の手続きなど詳しいことは、厚生課福祉係までお尋ねください。

☎ 4-1211・内線35
(有)204-03

交通事故巡回相談日

- 7月2日(金)
- 午前10時から午後3時
- 八日市場市役所

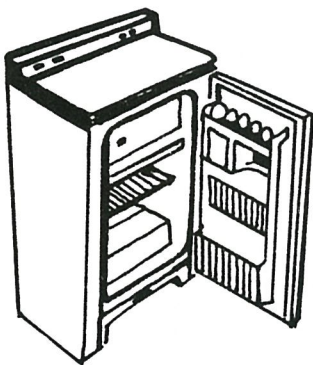
食中毒の防ぎ方 (その①)

梅雨から夏にかけて食中毒事故が最も発生しやすいシーズンです。

食中毒を防ぎ健康な生活を守るため、次のことに注意しましょう。

冷蔵庫の取扱い

- ドアの開閉は素早く行いましょう
- 庫内温度は常に五度以下に保ちましょう
- つめすぎには十分注意しましょう



○ 残りものから先に処分しましょう。

上手な電話の使い方

かける前には必ず番号を確かめて!

番号をまちがえてかけた時も、相手が出れば電話料金がかかりますし、先方も迷惑です。
ふだんからよくおかけになる番号は「メモ」をしておけば万全……これを忘れなく!



電報電話局

短歌

山藤の薄紫の房揺れて

早苗植えたる田圃に匂う

土屋 好

休耕の田の面は蒲の自生して

生への力まざまざと知る

大木静波子

新築の孫の部屋にて障子貼る

五月の風に木の香匂えり

岩沢 芳江

白極む藤の大樹のはびこりて

庭一杯に花房ゆれる

鈴木 恵美

トラクター押し潰さるる生葱の

臭気四月の風に乗り来る

竹内 紀葉

口笛に答え囀る鶯の飼鳥なりしや

立夏の茂みに

青柳 フミ

芋作り採算合わずと思いつつ

いそしみ植えて黄昏にけり

越川 雪枝

国民年金

保養センター紹介

③



〒873-05 大分県東国東郡国東町黒津崎
TEL.09787-2-2112

わが家の自慢



健康優良児の拓朗くんです。
昭和五十四年二月十日生まれ
原方 鶴澤 正信さん 二男
× × × × ×
わが家の自慢を募集して
います。珍しい物などありま
したら広報係までお知らせくだ
さい。自分で撮った写真でも
けっこうです。(電)四一〇四二
(有)二一四一〇一

○ 収容人員 七十五名

○ 宿泊料金 (一泊二食付)

被保険者・受給権者：三千三百円

一般：三千七百円

小・中学生：二千九百円

○ 予約の申込み 「くにさき望海苑」へ直接

○ 交通 日豊本線杵築駅下車、バス六十分。大分・別府港からフォークリフトで新大分空港へ、ここからタクシーで約十分。

ミニガイド

国東半島は、奇岩怪石と石仏、仏像、石塔などの藤原期の文化遺産を多く残している史跡に富んだ土地です。

また、サイクリングロードや海水浴場が近くにあり、家族づれなどの行楽客に最適です。

慶 吊

五月十五日現在受付(敬称略)

お誕生

部落 赤ちゃん 父親 母親

尾垂	伊藤	喬也	親義	暁美
辻	早川	さゆり	政男	三代子
小川台	林	香織	浩一	優子
橋場	広瀬	静香	順一郎	文子
篠本	大木	貴裕	克之	葉子
篠本	平山	裕介	益雄	ふじ子
作間内	庄司	優美	豊	美代子

おくやみ

部落 氏名 性別 年齢

尾垂	伊藤	慶彦	久	豊	せつ
橋場	水須	香保里	久	廣子	
宮内	細野	稔彦	越川	敦子	
宮内	高橋	勝美	日色	令子	
新井	鈴木	旭	大島	ひで子	
芝崎	鈴木	正紀	御園	ふみ江	
木戸	大木	昭一	杉山	松子	
尾垂	仲村	功	鈴木	善子	
尾垂	大島	光男	鈴木	美江	
宮内	鈴木	謙太郎	石出	英子	
宮内	齊藤	敏郎	石毛	節子	
倭戸	齊藤	寿勝	古川	絹子	

ご結婚

部落 夫 妻

尾垂	伊藤	鈴木	加瀬	林
尾垂	伊藤	鈴木	加瀬	林
尾垂	伊藤	鈴木	加瀬	林
尾垂	伊藤	鈴木	加瀬	林
尾垂	伊藤	鈴木	加瀬	林
尾垂	伊藤	鈴木	加瀬	林
尾垂	伊藤	鈴木	加瀬	林
尾垂	伊藤	鈴木	加瀬	林
尾垂	伊藤	鈴木	加瀬	林
尾垂	伊藤	鈴木	加瀬	林

宅 在 日 休 当 番 医

休日に急病でお困りの方は消防署へ電話をかけてお尋ねください。

当日の当番のお医者さんをお知らせします。

病院案内

八日市場消防署

04797
(2)0740

町の人口・世帯

<5月1日現在>

人口	男	5,762 (+4)	前月比
	女	5,960 (+10)	
	計	11,722 (+14)	
世帯数		2,867 (+1)	