

ひかり

光町民憲章

- 一、老人を敬い、子供を導き、楽しい家庭をつくりましょう。
- 一、体力づくりに励み、長生きの町をつくりましょう。
- 一、自然を愛し、美しい郷土を築きましょう。
- 一、教養を高め、互いに規律を守りましょう。
- 一、公共福祉を尊重し、明るい町をつくりましょう。

発行所 光町役場 光町宮川11902 電話 4-1211(代)

春の全国交通安全運動

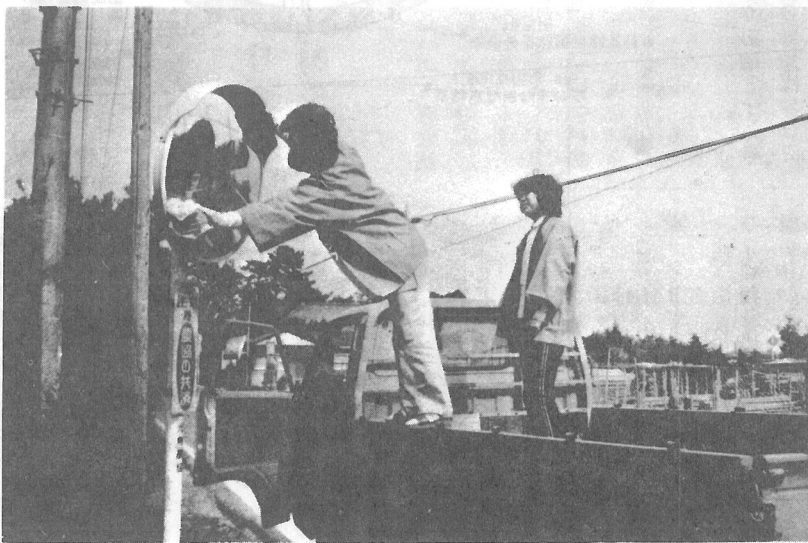
四月六日～四月十五日



↑交通教室（ベコちゃんクラブ）

お年より、子供を
交通事故から守ろう

← 青年クラブによる
ボランティア活動



一般会計予算二十億円超える

昭和五十六年度予算成立

一般会計 二十億七百二十一万七千円
三特別会計 七億一千二百五十万円

三月十一日から十三日まで開催された定例町議会で、昭和五十六年度光町一般会計、三特別会計予算は、原案どおり議決成立しました。

一般会計

昭和五十六年度一般会計予算は、第六次三カ年実施計画を基本として、積極、通年型の予算を編成しました。

五十六年度も引き続き義務教育施設整備事業を財政投資の中心施策とし、さらに水田利用再編対策に関連した各種農業振興事業や部落内道路の整備等の投

資事業についても財源を重点的に配分しました。

また、調和ある町発展のため、老人、身障者、母子家庭等の各種福祉施策の充実や、生活環境条件整備のための家庭雑排水浄化対策事業、商業振興事業等についてもきめ細かく手当する一方、健全財政堅持の上から一般行政経費等の経常的経費を厳しく抑制し、その節減合理化に努めたところです。

これらの施策の財源措置については、現下の厳しい諸情勢からみてもかなりの困難が予想されるが、町税等の自主財源はもとより地方交付税、国、県支出金、地方債等の依存財源についても現段階で見込める可能な限りの額を積極計上しました。

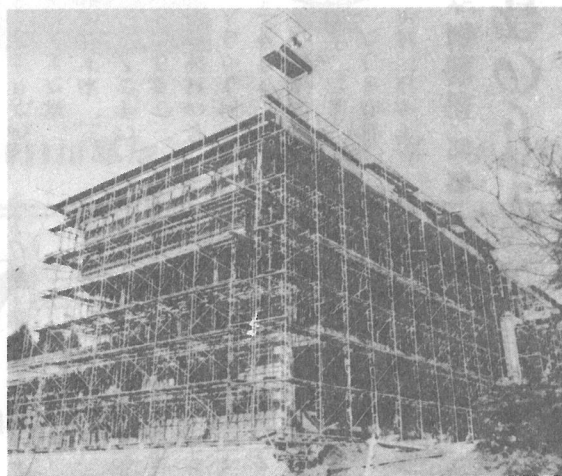
五十六年度もすでに執行されており、経費の抑制と冗費の節約に努め、堅実な財政運営に徹するとともに、各種行財

政需要を的確にとらえ、行財政水準の向上に努める所存であります。

主な事業計画

(単位:千円)

事業名	総事業費	説明
学校建設事業	420,550	南条小 (55~56年度) 白浜小 (56~57年度)
農業振興事業	194,654	水田利用再編対策事業、用排水路整備事業、野菜指定産地整備事業、新農業構造改善事業、地域農業生産総合振興事業
道路整備事業	113,484	舗装工事9路線 改良工事2路線
消防施設整備事業	10,962	専用積載車(2台) 消火栓 小型動力ポンプ(2台) 詰所機庫新築、機庫改修
小中学校施設整備事業	7,150	南条小バックネット新設工事 防犯ベル取付工事他 白浜小体育館屋根塗装工事他 日吉小体育館戸扉改修工事他 中学校暗室改造工事他
商工業、観光振興事業	3,550	商工業振興補助金 海岸駐車場整備他
総計	750,350	



55~56年度事業 南条小学校建設工事

歳入

町で一年間に行う事業にはそれだけの収入が必要となります。その内訳は円グラフのようになっています。

歳入には、自主財源（町が独自に徴収または収納するもの）と依存財源（国や県から町へ交付されるもの）の二つに分かれています。グラフでもわかるように、五十六年度の町予算は七十一・五％が依存財源となっています。

まず自主財源からみると、割合のもっとも高いのが町税で、町に入るお金の十六・八％を占めています。

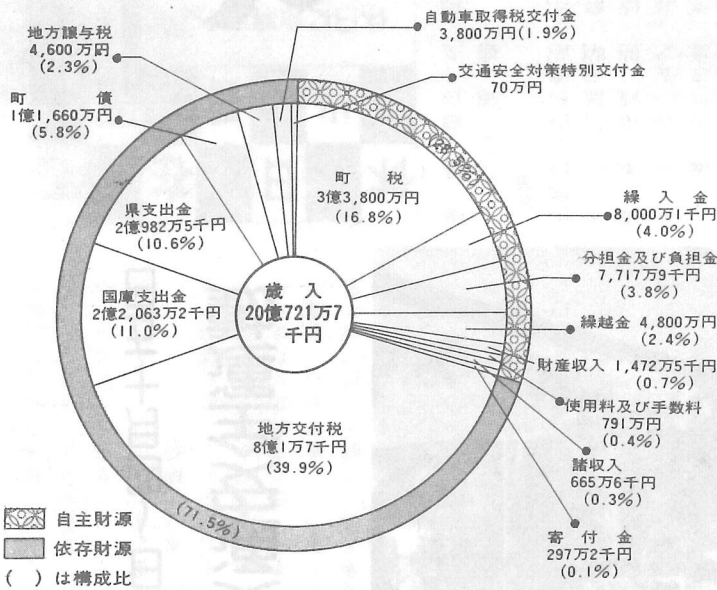
これは前年度に比べ十五・四％の伸率です。町税のなかには、町民税、固定資産税、電気税、たばこ消費税、軽自動車税などがあり、このなかの電気税は二百五十三万三千円が財源としてあげられ、前年度に比べ五十三・四％の伸びを示しています。

このほか自主財源としては、分担金及び負担金（特定の事業に要する費用を受益者に負担していただくもので、保育料や給食費など）や使用料及び手数料（町営住宅使用料や戸籍謄抄本

の手数料など）繰入金、繰越金、財産収入、諸収入、寄付金などがあります。

つぎに依存財源では、地方交付税が全体の三十九・九％と多く、国から交付される財源として町の行財政運営に重要な役割を果たしています。

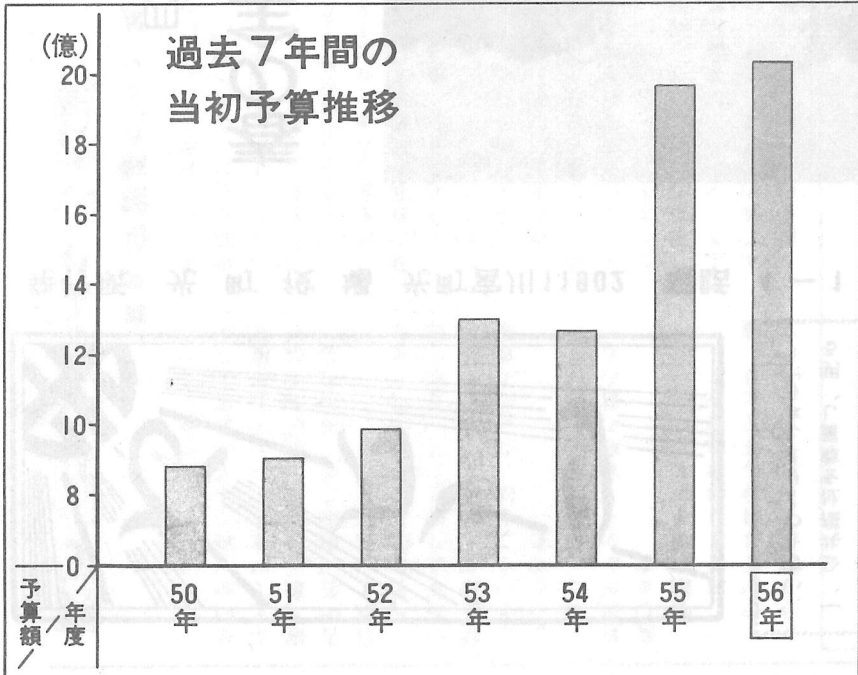
このほか、やはり国や県からくるお金で性質の異なった、国、県支出金、地方譲与税、自動車取得税交付金、交通安全対策特別交付金、交通安全対策特別交付金、そして学校建設などの大型事業を行うための借入金である町債があげられます。



○使うお金
17万1,074円

町民1人あたりのお金

○納める町税
2万8,808円



上図の「町民一人あたりのお金」は今年度の歳入予算のなかで、町民のみなさん一人あたりがどのくらい町の町税を納めることになるかを単純計算したものです。町税三億三千八百万円を三月一日現在の人口で割ると、一人あたりが納める額は二万八千八百八円となり逆に町民一人あたりに使われる額を計算しますと十七万一千七百七十四円になります。

歳出

二十億円はこうして使われます

教育費

五十五年度から継続で実施している南条小学校、今年度から実施する白浜小学校の建設費四億二千五百五十万円、学校給食費六千五百五十八万円、八匠教育委員会共同設置費一億七千二百九十二万七千円が主なものです。

総務費

町の全体的な管理運営費や事務費で、主なものは東総地区広域市町村圏事務組合負担金一千二百七十四万円、統計調査費一千二百二十八万円、町史編さん費百八十五万四千円、選挙費二百六十四万二千円、その他防犯灯設置工事費、町政要覧作成費などを計上しています。

農林水産業費

五十五年度を初年度とし、三年にわたり実施する新農業構造改善事業費一億二千八百万円、米の需給対応策としての水田利用再編対策事業費二千二十四万三千円、地域農業振興対策として、野菜指定産地整備事業費五百九十八万一千円、地域農業生産総合振興対策事業費三千六百四十万三千円、その他松くい虫立木駆除事業費百万円、利子補給対策事業費三百三十七万七千円等を計上しています。

民生費

町民の安定した生活の確保を図るために支出される経費で、社会福祉協議会等の福祉関係補助金、民生事業等の委託料で百六十三万二千円、重度心身障害者医療費等で二百五十五万円、老人福祉では、老人家庭介護人派遣事業二百二十二万五千円、老人医療費に五千五百八千円、児童福祉では保育所委託料に九千四百四十四千円、児童遊園遊具設置工事費百四十万円などを計上しています。

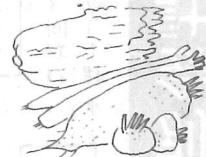
衛生費

健康で衛生的な環境のもとで生活するための必要経費で、主なものは、東陽病院組合負担金二千四百四十四千円、疾病予防費

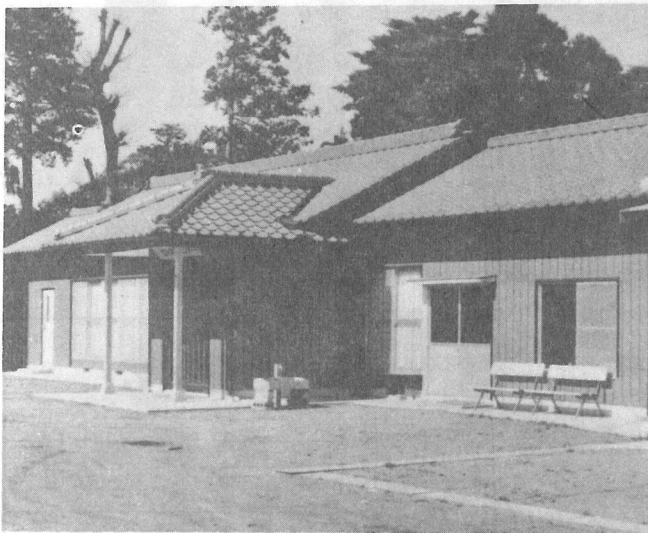
教育費
6億5,853万5千円
(32.8%)



農林水産業費
2億6,917万5千円
(13.4%)



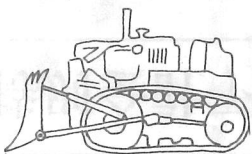
として四百八万九千円、健康づくり対策費として八百四十二万円、上水道関係で高料金対策補助金六千三百七十七万五千円、環境衛生組合負担金三千五百五十万円、東総衛生組合負担金九百九十二万一千円などを計上しています。



部落の集会等に利用される谷中集落センター

土木費

1億4,426万8千円
(7.2%)



衛生費

1億8,383万7千円
(9.2%)



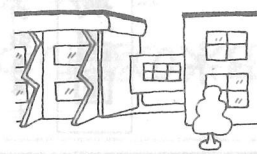
民生費

2億1,021万1千円
(10.5%)



総務費

2億6,836万1千円
(13.3%)



土木費

町発展の基礎条件となる道路網の整備が主で、舗装工事九路線、改良工事二路線一億一千三百四十八万四千円、交通安全対策工事費五百万円、排水路柵渠工事及び資材費一千百万円、直営舗装用資材として一千二百万円を計上しています。

公債費

町債の返済金で、償還元金五千八百四万三千円及び利子六百五万八千円などです。

消防費

八日市場市外三町消防組合負担金五千六百四十六万円、専用積載車二台購入分として三百十万円、小型動力ポンプ二台購入分として二百三十万円、詰所及び機庫新增改築事業費三百三十万円が主なものです。

議会費

議会議員の報酬や手当、それに職員との給与、事務費が主なものです。

商工費

商工業振興補助金百二十万円、観光振興事業補助金三十五万円、海水浴場整備事業費として百二十五万五千円等が主なものです。

諸支出金

公共用地取得に係る債務負担の償還分八十二万円が主なものです。

災害復旧費

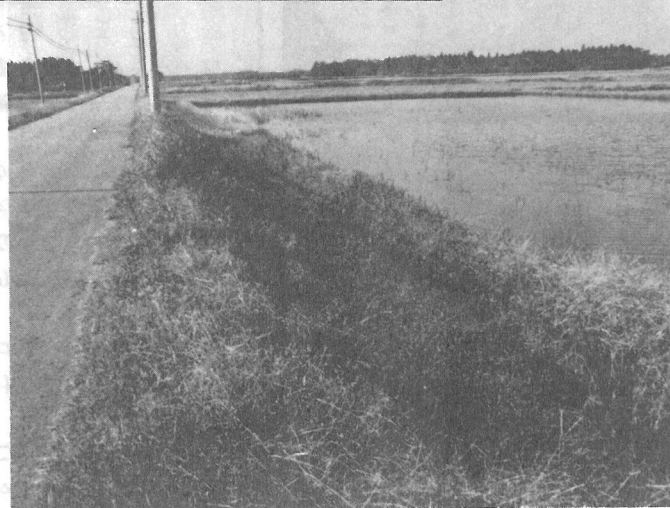
土木施設及び農林水産施設等の災害防止のための二十一万七千円を計上しています。

予備費

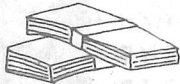
予測しがたい歳出予算の不足を補うために認められた制度であり、今年度は一千万円計上しています。



何でも作れる ▲
水田へ整備された排水路
整備前 ▶



その他
 災害復旧費 21万7千円
 諸支出金 81万3千円
 予備費 1,000万円
 (0.5%)



商工費
 559万4千円
 (0.3%)



議会費
 5,356万1千円
 (2.7%)



消防費
 8,354万4千円
 (4.2%)



公債費
 1億1,910万1千円
 (5.9%)



特別会計

国民健康保険

予算規模は五億二千二百萬円で、五十五年度当初と比較して〇・二%、八十萬円の微増です。

歳入については、国民健康保険で応能割、応益割の負担のバランスと当会計の財政状況を勘案し、税率の改正を行いました。(所得割額4,5100から4,4100、均等割額三千五〇〇円から四千円)

なお、地方税法の改正により課税限度額は二十四萬円から二十六萬円に引き上げられました。歳出については、療養給付費の医療費改定分七・七%、自然増四・四%を見込んで計上し、積立金で七百九十八萬八千円を

特別会計予算

国民健康保険
5億2,200万円

食肉センター
1億6,600万円

有線放送
2,450万円

計上したほかは、五十五年度とほぼ同じです。

食肉センター

予算規模は一億六千六百萬円で五十五年度と比較して十五・二%、二千九百十萬円の増です。

歳入については、豚十七萬頭、牛二千四百頭を見込んだセンター使用料一億一千九百二十二万二千円が主なものです。

歳出については、経常的経費の抑制に配慮しながら作業能率向上のためインクライン設置工事費、豚皮剥機購入経費を計上しました。

当会計については、経常収支比率が年々高まりつつあるので経営の合理化等を図り、企業と

有線放送

予算規模は、二千四百五十萬円で五十五年度と比較して六・五%、百五十萬円の増加です。

歳入については、一般加入者一千八百五十件等を見込んだ有線放送使用料二千百一十一萬三千円が主なものです。

歳出については、五十五年度で実施した管理棟雨漏補修工事費が皆減したことと、事故等に関連した復旧工事費を見込んで計上したほかは、五十五年度とほぼ同じです。

しての健全性を堅持することを主眼として編成しました。

ふれあい

公民館をご利用ください

新聞では毎日のように金融強盗、交通事故、殺人、中・高生の非行、暴力事件が報じられ、寒々とした思いがはしります。また、地域の人々のふれあいの機会も少くなり、世の中がだんだんせちがらくなっていくようです。

- 趣味の講座から体力づくりの講座まであります。
- 家庭教育学級の種類もふえています。
- 明日の親のための学級。

- 乳幼児をもつ親の学級。
- 小中学校の家庭教育学級。
- 生涯学習の場としての学級もあります。
- 婦人学級や老人大学。
- 大学院もつくりたいですね。
- この他にも映画、文化財、文芸碑めぐりや移動教室、スポーツ、健康体力づくりのお手伝いも行います。
- また、公民館から遠い地区の青年館や集会所でも、講座や学級の開設もできます。
- 相談は八匠教育委員会社会教育課(〇四七九七②一五〇四)または公民館(④一三五八)へ



21年間声のたよりを送りつづける有放センター放送室

わー！おいしそう

栄養改善伝達講習会——関部落

二月二十八日(土)、関部落の栄養改善伝達講習会が民宿の椎名水産を会場として開かれました。

今回は米消費拡大運動の一環として、おいしいおすしの作り方を中心に、牛乳を利用したくず餅などの作り方が伝達されました。

会場にはベテラン主婦に混じって新米の主婦の姿もチラホラ、さすがにベテランは手なれたもので、チューリップや人の顔を形どった色あざやかなおすしが

手ぎわよく仕上がっていました。

また、健康づくりの指導員による健康体操も行われ、笑い声の絶えない楽しい講習会でした。



どう、よくできましたよ

世間話をしながらの試食会は楽しいものです



お米の変わった食べ方①

ライスグラタン

●材料(4人分)

かに缶1缶、塩 $\frac{1}{4}$ 、玉ねぎ中1コ、ローリエ少々、バター40g、小麦粉大さじ5、牛乳3カップ、ご飯4カップ強、塩小さじ $\frac{1}{2}$ 、玉ねぎ $\frac{1}{2}$ コ、バター大さじ1、サラダ油大さじ2、トマトケチャップ大さじ4、おろしチーズ大さじ2、こしょう少々。

●作り方

- ① かに缶は軟骨を取り、水けをきっておく。
- ② 玉ねぎ1コは薄切り、 $\frac{1}{2}$ コはみじん切りにしておく。
- ③ 鍋にバターをとかし薄切りの玉ねぎをいため、小麦粉をふり入れてこがさないようにいため、あたためた牛乳、スープを加えてよくまぜ、塩、ローリエ、かにを入れてまぜながら弱火で10分位とろりとするまで煮る。
- ④ フライパンにサラダ油を熱し、みじん切りの玉ねぎを入れて炒まったらご飯を炒め、ケチャップ、塩、こしょうで味をととのえる。
- ⑤ グラタン皿にバターをぬる。
- ⑥ ⑤に③のソースを少し敷き、④のご飯をふんわり盛り、その上に③のソースをたっぷりかけ、粉チーズととがしたバターをふり、弱火のオーブンに入れて充分あつくなるまで焼き、みじん切りのパセリをふる。

こんにちは……「光葉会」 和敬静寂をモットーに

今回は茶道のクラブ、「光葉会」におじゃましました。

今年の四月から発足したこのクラブは、公民館の茶道教室でお茶をいただき、おもてなしができるまでという目的で学んだ学級生がお茶の心にひかれ、もつと続けて学びたいということから生まれたクラブです。

主な行事として、お正月には全員で料理を作って初釜を祝い、春は桜の下で野だてを楽しんでいます。

練習は月二回、第二、第三の木曜日の午後に行い、現在約三十名の会員がいます。

忙しい家庭の雑事からはなれ、午後のひとときを無心に過ごすことは身も心も休まるし、会の雰囲気がとても良いので、みなさんに会えることがとても楽しいと話してくれた会員がありました。



手に引受け まる2年

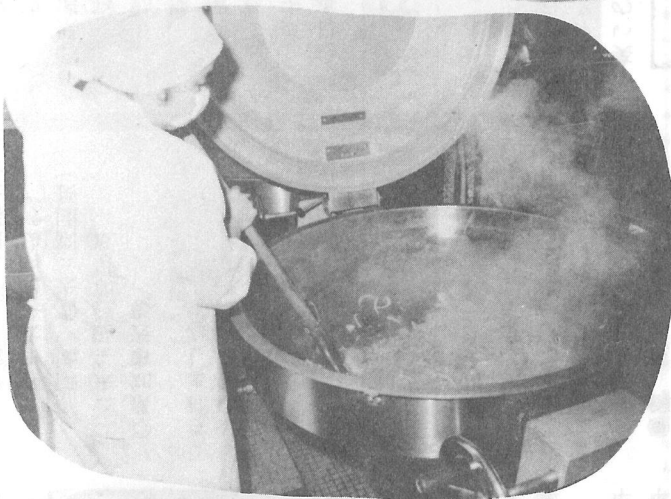


材料の下処理は前日に行います。

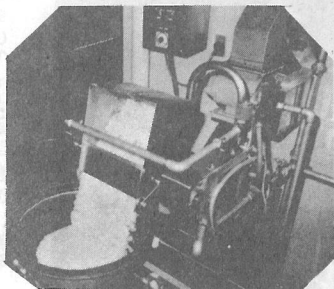


学校給食センター

ニンジンの千切りも機械です →



午前八時調理開始 スパゲティを炒める



お米も自動で用意されます

※本日のメニュー (3月2日)

- 玉子焼き
- スパゲティ
- ほうれん草のアーモンドあえ
- ごはん・ふりかけ
- 牛乳

献立はまかせといてね

栄養士2人にインタビュー



伊藤 佳子



伊藤美枝子

献立はどのようにして作られますか。

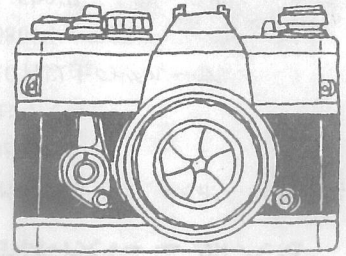
(美) 献立は二人で一ヶ月交代に作ります。育ち盛りの子供達が食べるものですから栄養のバランスには特に気を使いますね。それと栄養面から煮ものを大体入れるようにしているのですが、子供達が多量に食べてくれないのが残念です。やはり給食は残さずに食べてほしいですね。

(佳) おかずでは、揚げもの、焼

きもの、煮ものが続かないように配分に気をつかいます。それに子供達の好きなカレーやハンバーグを多く入れるようにしています。

(美) 子供達の好みだけに合わせては栄養が片寄るし、かといって食べてもらえなければ意味がないし、その兼ね合いの中でバランスの良い献立を考えるのが一番難しいですね。

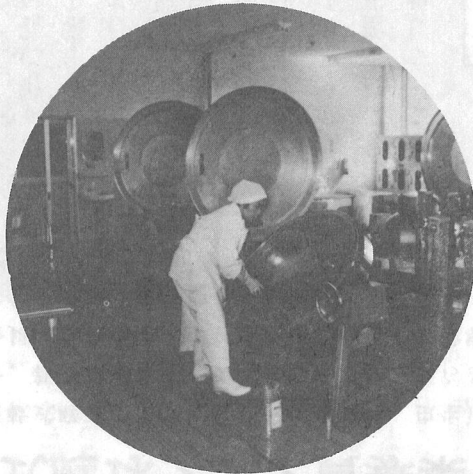
給食を一



町内の小中五校の給食を引受けている学校給食センターが完成してまる二年がたちました。今月は期待に胸をふくらませて新入生が各校に入学してきますが、子供達が食べる給食はどのようにして作られるのかは、お母さん方の関心の高いところではないでしょうか。

そこで、広報では「カメラレポート」と題して給食センターの一日の業務を追ってみました。近代的な調理施設を完備したセンター内は清潔で、作業のかなりの部分が自動化されており、給食が能率的に、手早く、流れ作業でコンテナに準備されています。

センターでは、一日約一五〇〇食、年間では二十七万五千食（昭和五十四年度調）を用意するそうですが、一食々々が子供達の口に直接入るものだけに、衛生の面には特に細かな注意が払われています。



使い終わった器具はていねいに洗います。



午前9時30分、流れ作業でおかずを詰めます



配送車に詰め込みます。



これからもがんばります……職員一同

(3月2日撮影)

回収された食器は翌日のためにきれいに洗われます。



防火ポスター展に 優秀作品集まる

火災予防運動の行事の一環として、優秀防火ポスターの展示会が二月二十八日から三月六日まで公民館二階廊下で行われました。入賞者は次のとおりです。

●消防組合長賞

高田 妙子 東陽小六年
小海 和人 東陽小四年

●危険物安全協会長賞

竹沢 明彦 光 中一年
小川 努 白浜小五年
林 大地 南条小三年
今井 栄子 日吉小二年
渡辺 裕之 東陽小二年

●金賞

加瀬友美子 光 中二年

●銀賞

椎名 裕子 光 中二年
越川ひと美 光 中二年

萩原 健一 東陽小六年

大津 裕美 東陽小六年

青木 園美 白浜小五年

伊藤由美子 南条小五年

伊藤久美子 東陽小四年

山崎 恵美 東陽小二年

●銅賞

高橋 真 東陽小五年

富永 忠宏 東陽小五年

鈴木 建一 東陽小五年

塚原 良子 東陽小四年

越川 憲一 東陽小一年

ユニークな劇に大笑い 6年生を送る会 (白浜小)

三月十三日、白浜小学校で六年生を送る会が開かれました。

今月を最後に母校を巣立つてゆく卒業生たちに、楽しい一日を過ごしてもらおうと、在校生達が時間をかけて練習してきた劇がひろうされ、なかには落語から題材をひろったものもあり、そのユニークさに会場は笑いの渦に包まれました。

卒業生達は、この心のこもった劇のプレゼントに大喜び。きつと楽しい思い出を作ってくれたことでしょう。

県消防大会で六氏表彰さる

三月十四日、県文化会館で行われた県消防大会の席上、当町消防団から次の六名の方が表彰されました。

◎県知事表彰

○永年勤続功労章
伊橋 秀夫(副団長)

○感謝状(内助功労)
伊橋てる子(副団長夫人)

◎日本消防協会長表彰

○功績章
石川 実(副団長)

○功績章
椎名 良雄(本部付部長)

○勤続章
宮本武之利(副団長)

◎県消防協会長表彰

○功績章
鈴木 秀男(第四分団長)



ごはんの味が ひと味ちがいます

カレー試食会(東陽小)

三月十四日、東陽小学校の五年生は、昨年自分達で植えた苗から収穫した米を用いてカレーライスを作り、試食会で舌つづ

みをうちました。自分達の手で作ったごはんはカレーの味はまた格別のように、「いただきます!」の声が消えぬ間にもうおかわりする子供もでるなど、いつもとひと味ちがうカレーライスに子供達の食欲はおう盛でした。

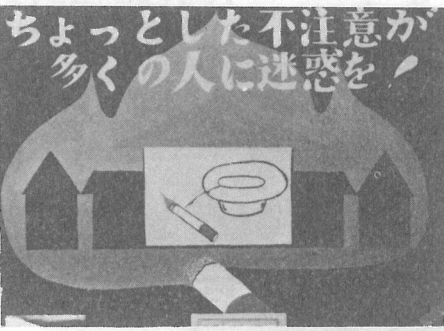


フルマラソン完走

秋葉 精一選手(長塚)

二月二十二日に行われた県マラソン選手権(役場)旭椎名内浜折返し四十二・一九五km)に当町から秋葉選手(長塚)が出場し、二時間五十三分三〇秒、第五一位の成績でみごと完走しました。

力走する秋葉選手(120)



ちよつとした不注意が
多くの人に迷惑を!

金賞、加瀬友美子さんの作品

今月の相談日

相談内容	日時	場所
行政相談	15日 1時～3時	役場厚生課 相談室
心配ごと相談	8日、22日、5月6日	〃

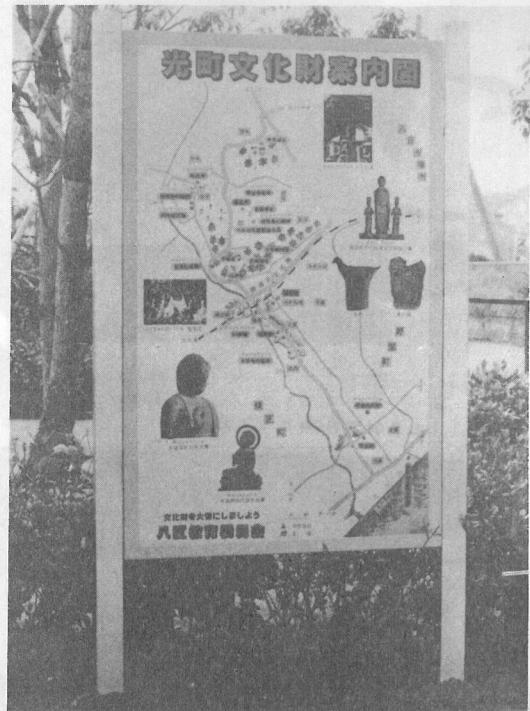
国民年金保険料改訂

(4月から)

3,770円 (月額) → 4,500円 (月額)

文化財案内板設置

役場駐車場入口に、町内の文化財の分布が詳細に記入された文化財案内板が設置されました。どうぞご利用ください。



バレーボール連盟登録チーム募集中

光町バレーボール連盟では次のとおり登録チームを募集しています。

- チーム編成
 - イ. 町内居住者又は、町内に勤務するもので編成する。
 - ロ. 1チーム6名以上12名以内(女子を2名以上含む、但しママさんバレーチームは女子9名以上)
- 選手は複数のチームに登録することはできない。但し、ママさんバレーで登録した選手は一般のチームでも登録できます。
- 申し込みは5月31日までに公民館へ(☎305-014-1358)

軟式庭球クラブ員募集中

光町軟式庭球クラブ(会長・伊藤英雄、虫生)ではただ今、新会員募集中。テニスの好きな方ならどなたでも会員になれます。申し込み等くわしくは役場厚生課、宇井までどうぞ(☎4-1211 ☎204-03自宅 ☎5-1161)

スポーツ傷害保険にご加入を

町内のスポーツ愛好者のみなさん、スポーツ安全協会傷害保険に加入しませんか。

保険の概要は次のとおりです。

- ※加入資格——10名以上のグループ
- ※保険料——680円(年額)
- ※保険金——1,500円(入院・日額)
1,000円(通院・日額)

通常のスポーツ活動中に起きた事故によるケガが対象となります。

◎対象は治療日数7日以上(7日以上の傷害に限られます)。

申し込み、その他くわしくは公民館まで。
☎4-1358、☎305-01

文芸

金婚もいつしか過ぎし春炬燵
住職は権大僧正春日影
達磨買うなじみの店や初詣
カラオケに心とけ合う初春の宴
降りこめて団居ながびく春炬燵
久々に雨降り夫と春炬燵
節分のピラふとぶとと寺の門
千葉訛りかわす挨拶春寒し
春近し今一箱のみかん買う
ひとり居に猫が友なり春炬燵
雑念のとりことなりし春炬燵
寒稽古未熟児もいま豆剣士

大木静波子
越川せつ子
竹内キヨ
土屋好
加瀬米子
岩田慶雄
今井金吾
林うめ子
伊藤定男
藤代敏子



赤ちゃんとは乳ビン

断乳のタイミング

近ごろ母乳の良さが見直され、自分のオッパイで育てているお母さんも増えていますが、働くお母さんも多いために、ほ乳ビンのお世話になっている赤ちゃんが圧倒的に多いようです。さてこのほ乳ビン、離せるのはいつ頃でしょうか。

ご存じのように、生後四ヶ月月になると乳菌が生えはじめ、よだれもできてオッパイ以外の食物を欲しがようになります。

この頃から徐々に離乳食をすすめると、お誕生頃には大人と同じ頃まで離乳食をすてても子供が離しません。

二〜三歳まで続けていると、必ず虫歯が多くなるし、精神的離乳の遅い子になります。焦る必要はありませんが、お誕生までには乳ビンが離せるしつけを心がけたいものです。

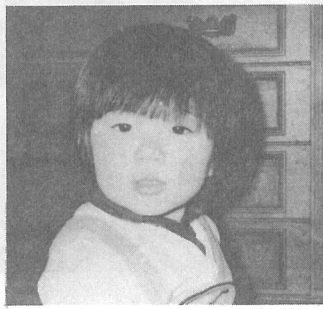
慶弔

三月十五日現在受付(敬称略)

◎お誕生

- | | | | |
|-----|-------|----|----|
| 部落 | 赤ちゃん | 父親 | 続柄 |
| 作間内 | 向後靖之 | 幸一 | 長男 |
| 橋場 | 管澤瑠太 | 和己 | 長男 |
| 小川台 | 鈴木健二 | 孝司 | 二男 |
| 橋場 | 福室千恵 | 豊 | 二女 |
| 白磯 | 大木靖之 | 国光 | 長男 |
| 新井 | 川野宏子 | 広 | 長女 |
| 傍示戸 | 須合洋子 | 実 | 三女 |
| 関 | 富田 恵 | 治 | 長女 |
| 作間内 | 向後伸昭 | 政照 | 長男 |
| 尾垂 | 伊藤幸恵 | 秀夫 | 長女 |
| 白磯 | 向後加織 | 弘 | 長女 |
| 原方 | 鈴木恵美子 | 一雄 | 長女 |
| 橋場 | 椎名喜生 | 幹生 | 長男 |
| 宝米 | 平野麻奈 | 一郎 | 長女 |

わが家の自慢



ほく、これでもテレ屋なんです。

ライターキックの得意な陣一くんです。

昭和五十二年十月二日生れ
谷中 越川 旭さん 長男

わが家の自慢を募集いたします。題材は何でもけっこうです。役場広報係までお知らせください。

☎四一〇四二(南)二四一〇一

- | | | |
|-----|-------|-------|
| 部落 | 夫 | 妻 |
| 小田部 | 鈴木 栄治 | 斉藤 房子 |
| 古屋 | 向後 功勇 | 伊藤 今子 |
| 宮内 | 仲田 一美 | 越川 恵子 |
| 谷中 | 伊藤三喜男 | 高品佐代子 |
| 小田部 | 江幡 暁 | 石毛 米子 |
| 谷中 | 越川 修明 | 井橋 弘子 |
| 二又 | 川島 修 | 浅野 元枝 |

◎おくやみ

- | | | | |
|-----|-------|-------|-----|
| 部落 | 氏名 | 性別 | 年齢 |
| 篠本 | 勝股 昭雄 | 大木 陽子 | |
| 五神 | 椎名 信行 | 斉藤恵美子 | |
| 谷中 | 宇井 幸雄 | 伊藤 文江 | |
| 橋場 | 鈴木 幹夫 | 仁田 照代 | |
| 尾垂 | 伊藤 俊正 | 浪川 秀子 | |
| 辻 | 北川 敏夫 | 古谷美枝子 | |
| 桑郷 | 川口 稔文 | 斉藤 薫 | |
| 小田部 | 鶴見代志郎 | 鶴見 安子 | |
| 五神 | 佐藤三喜雄 | 鈴木まつ子 | |
| 橋場 | 押尾 正和 | 椎名 栄子 | |
| 長塚 | 吉田 ヨシ | | 60歳 |
| 小川台 | 林 市太郎 | | 87歳 |
| 谷中 | 越川 道栄 | | 67歳 |
| 白磯 | 伊藤 真一 | | 73歳 |
| 橋場 | 土屋 勝彦 | | 6歳 |
| 宝米 | 土屋 まさ | | 90歳 |
| 小田部 | 土屋 もと | | 79歳 |
| 白磯 | 中島 ひさ | | 89歳 |
| 関 | 向後 とく | | 71歳 |
| 白磯 | 上田 染蔵 | | 66歳 |

休日在宅 当番医

休日に急病でお困りの方は消防署へ電話をかけてお尋ねください。
当日の当番のお医者さんをお知らせします。

病院案内

八日市場消防署

☎04797 (2)0740

町の人口・世帯

〈3月1日現在〉

人口	男	5,781 (+5)
	女	5,952 (+6)
	計	11,733 (+11)
世帯数		2,857 (+4)

◎おわび

先月号の八ページ慶弔欄のお誕生中「小川台 鈴木和也ちゃん」の部落名を「橋場」に訂正し、おわび申し上げます。