

光町民憲章

- 一、老人を敬い、子供を導き、楽しい家庭をつくりましょう。
- 一、体力づくりに励み、長生きの町をつくりましょう。
- 一、自然を愛し、美しい郷土を築きましょう。
- 一、教養を高め、互いに規律を守りましょう。
- 一、公共福祉を尊重し、明るい町をつくりましょう。

発行所 光町役場 電話 (04798) 4-1211(代)



作ろう “健康な強い体力”

第7回 元旦マラソンから

# 初春の花

## 消防団出初式

恒例の消防団出初式が一月九日午前九時から光中学校グラウンドで行われました。

当日は快晴にめぐまれ消防団員四百二名、婦人防火隊五十名が参加、分列行進、ポンプ操法など日頃の成果を披露し、「町を守る」消防団員として堂々の行進を行いました。

表彰式では、永年消防団員として活躍された方々、消防協力者に感謝状が贈られました。

### ◎千葉県知事表彰

(功労章)

本部付部長 伊橋 秀夫

(精勤章)

本部付部長 齊藤 清治

中央分団長 馬場 進



第一分団長 平山 治布

第三分団長 鈴木 一郎

第四分団長 伊藤 晃

第六分団長 伊橋 友男

### ◎千葉県消防協会長表彰

(功労章)

本部付部長 向後 禧一

(精勤章)

第二分団長 鈴木 章夫

第五分団長 石川 実

第七分団長 大木 利夫

第八分団長 岩沢 靖

### ◎千葉県海匝支庁長表彰

第二分団第二部部长 土屋 豊

第五分団第一部部长 林 繁樹

第七分団第一部部长 実川 武男

### ◎海匝支部長表彰

(功労章)

中央分団第一部部长 大木 啓司

第二分団第一部部长 森 久

第三分団第三部部长 山崎 敬行

第三分団第四部部长 鈴木 孝一

第六分団第二部部长 大木 彰次

第八分団第四部部长 伊橋 政勝

第八分団第二部副部长 伊藤 章一

第五分団第一部部长 林 輝

第七分団第三部部长 渡辺 重康

第七分団第四部団員 小川 章

(精勤章)

中央分団第二部部长 本橋 輝男

中央分団第三部部长 鈴木 唯夫

第一分団第一部部长 片岡 義一

第一分団第二部部长 森 寛

第一分団第三部部长 加瀬喜久治

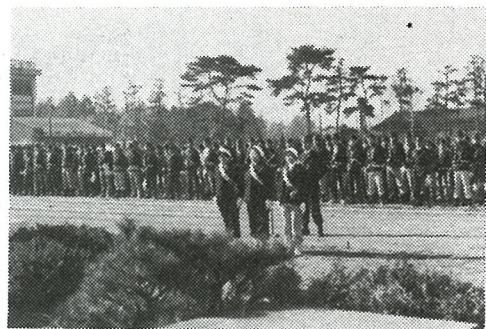
第二分団第三部部长 布施 広志

第三分団第一部部长 越川 三郎

第三分団第二部部长 高嶋 紀一

第四分団第一部部长 布施 裕康

第四分団第二部部长 土屋 孝雄



### ◎消防団長表彰

(功労章)

第三分団第四部副部长 鈴木孝司

第五分団第三部副部长 伊橋征勝

第六分団第一部副部长 向後文男

第七分団第一部副部长 平山新一

第七分団第三部副部长 椎名芳春

第八分団第一副部长 伊藤 朗

中央分団第二部団員 齊藤 哲

第二分団第二部団員 土屋 一幸

第七分団第二部団員 椎名 澄夫

白浜婦人防火隊 小川 幸子

白浜婦人防火隊 大木 秀子

白浜婦人防火隊 岩沢 政子

篠本二区婦人防火隊 花沢 澄江

篠本二区婦人防火隊 加瀬 静枝

篠本二区婦人防火隊 森 国子

### ◎光町長表彰

(感謝状)

篠本一区 青柳 光昭

八日市場市外三町消防組合 消防士 小安 忠夫

(人命救助)

篠本二区 森 操

火災発生場所の問い合わせ  
は 04797(3)3500を  
ダイヤルしてください

# 税のひろば

## 確定申告書はお早めに

所得税の確定申告書提出期間は、二月十六日から三月十五日までの一カ月間です。しかし、毎年このことから確定申告をする人の大部分は、メ切日近くに集中し非常に混雑します。申告は、早目に済ませましょう。

### 還付申告も

お早めに

確定申告には、既に納めた税金の一部を戻してもらうための還付申告があります。この還付申告は、二月十六日以前でも税務署で受付けており、早く申告するとそれだけ早く税金も戻ります。

### 確定申告をすれば税金が戻る人

※サラリーマンで、雑損控除(災害や盗難にあったとき) 医療費控除(多額の医療費を支払ったとき) 住宅取得控除(新しいマイホームを建てたり、購入したとき) を受けることができる人。

※去年の途中で退職し、その後再就職しなかったため年末調整を受けなかった人。

※原稿料や利子、配当などの収入

がある人で、所得のあまり多くない人。

### 税まめ知識

## 税金とは

税金は、私たちの生活をより豊かに住みやすくするために、欠くことのできない資金です。

税金は、取られるものではなく「社会共通の費用をまかなう会費」なのです。

税金が社会のためにどのように使われているか、使い道に関心をもち、家族みんなで、税金の役割について話し合ってみましょう。



## 納税相談のご利用を!!

銚子税務署では、次の日程で、納税相談会場を開設し、申告と納税のご相談に応じておりますので、是非ご利用ください。

月 日	時 間	会 場	相談税目・対象市町	
			所 得 税	譲渡・贈与税
2.22 (木)	9:30~15:30	野栄町役場		野 栄 町
2.22 (金)	9:30~15:30	光 町 役 場		光 町
2.26 (月)	"	飯岡町役場		飯 岡 町
2.27 (火)	"	八日市場市役所	八日市場市町	八日市場市
2.28 (水)	"	"	八日市場市町	"
3.1 (木)	"	"	八日市場市	"
3.2 (金)	"	八日市場市役所 海上町役場	八日市場市	海 上 町
3.5 (月)	"	旭市農協	旭 飯 岡 市市	旭 市
3.6 (火)	"	"	旭海 上 市町	"
3.7 (水)	9:00~17:00	銚子税務署	銚 子 市	銚 子 市 外
3.8 (木)	"	"	"	"
3.9 (金)	"	"	"	"
3.10 (土)	9:00~12:30	"	"	"
3.12 (月)	9:00~17:00	"	"	"
3.13~15	"	"	任意来署者	"

お気軽に

どうぞ

申告時期が近づくと、税金についての質問や相談が多くなつてきます。そこで、こんな時気軽に相談できる税務相談窓口をお知らせしましょう。

※税務署 銚22-11571

※税務課 電 (4)11211

(有) 二〇五〇二

町税には  
こんな税金が



### 住民税の申告受付は...

二月十六日から三月十五日まで

# 華麗に大人の仲間入り

## 祝 成 人

「成人の日」の十五日、午前十時から東陽小体育館で、大人の仲間入りを祝う成人式が行われました。

華やかな、晴着姿や背広姿が会場を埋め、二百三名（男九十七名女百六名）が晴れて大人の仲間入りをしました。

記念講演では、伊橋虎雄先生の「温故知新」古きをたずね、新しきを知る、大人への旅立ちに、祝福の講演があり、参加者一同熱心に聞き入っていました。

帰りに、記念の五葉松を受取りクラス会や、お宮参りに向かいました。

新井 川野 寛

### 自覚と責任を持って



今日私は「成人」を迎えて、新たな決意を抱いています。それには社会において自覚と責任を持てる人間になるという事であり、この事は、誰でも考えると思

います。しかし、どんな抱負を掲げたとしても、実行の伴わないものでは何の意味も持たないことになってしまいます。

そのためにも各々が異なった抱負のもとで自覚し責任を持って取り組む事こそが、成人を迎える者である私達の義務だと思います。今までは、自分という軌道の中で、社会が回っていたわけであ

りますが、これからは社会という軌道の中で自分が回って行くのであります。

つまり、社会あつての自分であり、自分あつての社会であるべくバランスを保って行く事が、大切だと思ひます。

これからは、社会を今までのように狭い範囲内でみつめる事なく、広範囲からみつめ社会現状を正確

### 人との触れ合いを大切にして

長塚 吉田 三枝子



成人として新たに決意致しました。これからは、自分自身に責任を持ち、社会のルール、マナーを守り、人との触れ合い、和を大切に自分の意志を強く持ち、社会の荒

私は、一月二十八日で満二十歳をむかえ成人の仲間入りです。今まで成人という言葉にとっても憧れていました。私も社会の一員になり、一人前になれるもう大人だという未来の希望がありました。でもそれは、高校卒業して、就職し少しは社会の波に、もまれた現在では、成人の仲間に入るといふことは、とても大変なことで、とても不安に思ひます。

でも、成人を迎え、その不安を打ち消すために、私は私なりに、

に把握し、一言一行、責任を持つていかなければなりません。

私は、今まで述べてきた事を、頭の中に置き、以前の自分を見直す事で今後の自分をみ出し、今日この時を人生の一区切りとし、新たな目標に向い、責任感あふれる社会の一員として、努力して行く決意であります。

波にも溺れず、世の中をうまく泳ぎ切りたいと思ひます。

そして、又光町民としての私は出来る限り、町の行事（卓球、バレーボール大会）などに参加し、そういう機会にもいろいろな方に、人間として、女性としてアドバイスして頂きたいと思ひます。

そういうアドバイスを薬として自分にふさわしい方と結婚して、幸せになれたら最高だと思ひます。

そして、今まで育ててくれた両親を、今度は私が面倒を見て、楽しい家庭で毎日を送りたいと思ひます。

これからの人生、いろいろと障害があると思ひますが、私は私なりにがんばって、世の中を歩いていきたいと思ひます。

### 明るい農村建設をめざして

小川台 鈴木 正明



二十才の考え方、生き方が、やり直せない人生の中で道標となつて、大きな影響を与えらると思ひ

ですが、今、この時を迎え高なる希望と、不安との複雑な心境であります。

これからは、一人の社会人として責任と自覚を持って、次の世の担い手となつていかなければなりません。

しかし、私共は、親たちの育つた戦後の貧苦の時代とは違い、い

わゆる「昭和元祿」と言う時代の  
中で、何不自由なく育つて来た苦  
勞しらずの者であります。

諺にも「楽は苦の道、苦は楽の  
種」とか、「若い時の苦勞は買っ  
てもせよ」といいます。果してこ  
れからの苦難、いろいろの問題に  
あたってどう乗りこえていけるの  
か、またこれは、よほどの至難の  
業ではなからうかと思うのです。

さて、私は農業に携る身であり  
ますが、以前までは、恥かしなが  
ら、自らも農業に対して劣等感を  
抱いていたのですが、幸にも、愛  
農会と出会い、正しい農業感、人  
生觀を学ばせていただき、どうや  
ら農業に夢と、希望を見いだせる  
ようになりましたのは、二十年間  
の中で一番大きな収穫でありま  
した。

「農は国の本」と申します。人

間が種を蒔くのですが、育てて下  
さるのは、天であり大地でありま  
す。

正に、農業とは、自然との協同  
の芸術でありそして農業こそ人間  
が人間らしい生活を営んでいける  
唯一のすばらしい仕事であり、国  
民の生活を守っていく上での聖職  
であると思います。

しかし、今日のきびしい農業事  
情の中でこれから生きていくのは、  
たいへんであろうかと思いますが、  
この自分に置かれた境遇の中で、  
おごることなく、卑下することな  
く、友を大切に、先輩を尊敬し  
て悔いのない人生を歩んでいき  
たい。そして、自分が小さな一灯と  
なつて、人間が人間らしい生活の  
できる、明るい農村建設のために  
奉仕して、努力していきたいと思  
います。

## 学生で迎える二十歳

橋場 平山 知子



私は進学したために、成人した  
というのに少なくともあと二年間  
は、親のスネをかじって、社会に

いかにものん気そうな学生ではあ  
るが、実は内心おだやかではない  
ということ、世間の方々には御存  
知だろうか。

同年代ですでに社会に巣立って  
いる友は、第一線で働き、経済的  
にも立派に自立している。

話をしてみると考え方も社会人  
らしく大人びている。我身を顧み  
て恥入る次第である。

しかし、そこでしょげ返つたま  
までは、理屈（その上に『へ』の  
字がつくかもしれないが）を身上  
とする学生の名がすたろうとい  
うもの。今一度、二十歳を過ぎて、  
尚、学生でいることの意義を考え  
てみようと思う。

まず、学生であるということ、  
学問をすることが第一の努めであ  
る。学問をするとは何を意味する  
のか。

それは「知識を身につけること  
物の見方や考え方を学ぶこと」こ  
れは偉い先生方が何度もおっしゃ  
るのだから、本当のことであるら  
しい。

しかし、そうだとすれば、大学  
は巨大なレジャー施設とも評され  
る今日いわゆる学生と呼ばれる人  
達の中に、本当の学生がはたして  
どれくらいいるかは疑問だ。

そうでなくても、今やどの学問  
分野においても、その資料、文献  
等の文化的集積量たるや、とても  
四年やそこいらでは身につけるな

どとうてい無理なほどである。

だから私は学生とは、知識やも  
の考え方を身につけようと思  
者である、と勝手に定義している。  
少々自己防衛的になった。これ  
は屁理屈である。

ところで何故、私は二十歳を過  
ぎても、そんなことをしようと思  
るのだろうか。

実は自分でも、学問をしたから  
といってどのくらい利益になるか  
はわからないのだ特別な技術や資  
格が必要な専門職、たとえば医師  
とか弁護士といった職業は別だが、  
今や大学卒のメリットは急速に減  
りつつある。

それでもなお進学した理由は、  
アウトサイダー（部外者）でいた  
かったからである。

実社会に出て働けば、確かに構  
成員として、重要な位置を占める  
に違いない。

しかし、他人同志の争い事は冷  
静に判定できても、こと自分の事  
となると、なかなかそうはいかな  
いのと同様、社会に出てしまうと、  
表にはあらわれて来ない世の中の  
動きというものを、見極めること  
が難しくなってしまうのではない  
だろうか。

社会人には社会人としての着眼  
点があるのだろう。

しかし、そこを一步離れたアウ  
トサイダーとしての見方もまた必  
要であり、時としてその方が客観

的に判断していることがあるので  
はないかと思つたのだ。

しかし、それはいわば立前で、  
本音を言つてしまえば大学とても  
社会の中に位置するものだから当  
然、社会情勢や地域の特徴、個人  
の事情等にゆきまわられて、もの  
見方、考え方などというものは、  
いつも不安定に動いている。

とても時代の流れをつかむど  
ろではないのだ。

レオナルド・ダ・ヴィンチの随  
想録の中にこんな一節がある。

「科学とは、その現在在ると過去  
たるを問わず、可能なる事物の  
観察である。先見とは、徐々たる  
ものとはいえ、起こりきたる事物  
の認識である。」

科学と先見の力を体得すること  
ができたならば、学問をしながら  
社会に寄生した数年間も、無駄で  
はなかつたと言えるだろう。

今の正直な心境は、自分の将来  
に対する漠然とした不安と期待が  
複雑に入混じっている。

「何ができるだろう。あるいは  
何もできないかもしれない。何で  
もいから何かやりたい。」と。

しかし、今はとにかく、はや  
心を抑えつつ、もうしばらくは学  
生に身を沈め、力を蓄えようと思  
っている。

私の本当の成人式は、親の保護  
を離れ、自立することができる日  
になるだろう。

考えてみると、義務も果さない  
うちから、権利があるというのは  
おかしな話だ。

寄生虫のごとく甘い汁を食り、

2/28~3/13

# 春先は火災の多発期

## 春の全国火災予防運動

二月、三月は空気が非常に乾燥し、強い風が吹くことが多く、加えて暖房器具などの火気使用などもあつて、一年のうちでも火災の多い時期です。火災による犠牲者も多く、五十二年は、この二カ月間で年間死者の約三割を占めています。今年も、二月二十八日から三月十三日まで、「春の全国火災予防運動」が行われます。

### 「移動する火元」摂氏七〇〇度

## たばこが火災原因のトップ

出火原因で最も多いのは、たばこの不始末で、昭和三十五年以来連続十八年間、件数・損害額ともトップの座を占めています。五十二年中のたばこによる火災は、全国で九千六十九件発生し、損害額は約百二十一億円と前年の五十一年に比べて十四億円も増えています。

さて、愛煙家は全国で約三千万



百万人。

つまり、国民の三人に一人が、一日当たり男性約二十四本、女性十六本——合計すると、一日に全国で約八億二千五百万本のたばこが吸われている計算になります。

喫煙は、朝起きてから夜寝るまで、しかも時と場所を選びません。当然のことながら、たばこという「火元」は喫煙者とともに移動し、生活のあらゆる場で一歩間違えば出火の原因になる危険性を秘めています。

たばこは、火源としては小さいが、燃焼温度は七〇〇度〜八〇〇

度です。

私たちの身の回りには、この温度以下で着火する可燃物がたくさんあります。

たばこを吸う方は、いま一度正しい喫煙管理の実行を心がけてください。

### 「留守中の火災」

#### 留守中の火災

留守の間に火事になり、出火原因を調べてみると、座ぶとんに落ちていたたばこの火が原因だった、などというケースがしばしばあります。

「ふとんにたばこの火が落ちて出火するまでの時間」に比べて、最も多いのが「一時間以上〜二時間未満」で、全体の約三割。

次いで、「二時間以上三時間未満」(二十三パーセント)、「三十分以上一時間未満」(十七パーセント)などとなっています。

たばこの火の場合、出火までの時間がかかり長いのが特徴です。

ですから、たばこの火の不始末の場合、気がつかないでいる限り、「留守中の火災」も十分あり得るのです。

## 投げ捨て 落下 消し忘れ

### たばこの「三大失火原因」

たばこによる火災で多いのは、投げ捨てによるもので、六割(五千四百六件)を占めています。

これは、そのほとんどが喫煙者のマナーの悪さが原因といえるでしょう。

捨てた吸いながら、老朽化した床板に落ちて火事になったり、クルマの中からポイと投げ捨てたのが紙や芝草、踏み板などに燃え移ったり……。また、たばこによる林野火災の千二百七十二件は、消し忘れなども含めて、大部分が喫煙者の不注意によるものです。

投げ捨てに次いで多いのが、灰皿などに置いていたたばこが落ちたもので、千二百四十九件。

こたつにあたりながらたばこを吸い、火がふとんに落ちたのに気がつかず、火事になった。また、床の中でたばこをすい、そのまま眠ってしまったため、たばこがふとんに落ち、火災になったなど。

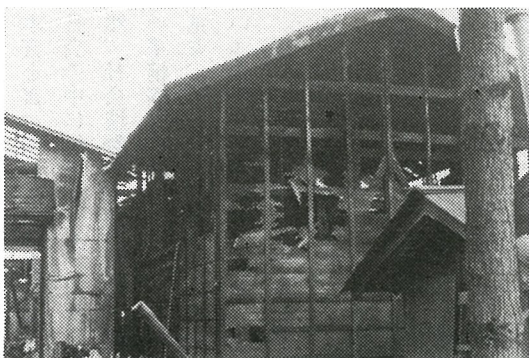
たばこによる火災で、三番目に多いのが、消し忘れて、八百六十三件(約一割)。

くわえたばこで物置きに入り、段ボール箱の上に置き忘れた。

あるいは、灰皿の上に置き忘れたたばこが、近くにあった新聞紙に着火し、火事になった。

これら、投げ捨て、落下、消し忘れを合すると七千五百十八件となり、たばこによる火災全体の約八十三パーセントにもなります。

マナーの悪さと不注意——たばこによる火災が減らないのは喫煙者の「自己管理」の不徹底にあるといえます。



「ちよつと」した油断が

# 年金だより

## 国民年金の老齢年金

### 受給者は現況届提出を

国民年金の老齢

いが差し止められます。

年金(通算老齢年

現況届の用紙は、一月下旬ごろ

金も含みます。)を

までに、社会保険庁から受給者あて

受けている方は、

に送付されますので、到着次第必

毎年二月十五日ま

要事項を記入のうえ、市町村長の

で「国民年金受

証明を受けてから、社会保険庁業

給権者現況届」を

務課へ提出してください。

提出することにな

なお、昨年の二月十六日以後、

っています。

年金を受けられるようになった方

この現況届は、受給者が年金を

や、支給の停止が解除された方は、

引き続き受けられるかどうかを

現況届を提出する必要があるませ

確認する大切な届です。

ん。

もし、期日までに提出されませ

くわしくは、役場の国民年金係

んと、その年の六月支払分から現

にお尋ねください。

況届が提出されるまでの間、支払

## 国民年金保険料

### 四月から三、三〇〇円に

国民年金の保険料が、今年の四

わせて六・七パーセントの年金額

月から、一か月三、三〇〇円に改

が引き上げられました。

められます。

このように、物価上昇に合わせて

国民年金は年をとったり、障害

て年金額が増額されていくのと、

者となったり、あるいは母子世帯

年金受給者の増加により、保険料

になったりしたときに年金を支給

の引き上げが必要となってきました

して、加入者の生活の安定を図る

た。

ためのものです。

保険料が高額になるにつれ、皆

そのため、昨年物価上昇に合

さんの負担も重くなり大変でしよ

うが、よりよい年金を受けるため  
に、保険料は忘れずに納めてくだ  
さい。

## 国民年金はここにも

### 役立つています

「国民年金還元融資施設」……

このように書かれた立看板を見た

ことがありますか……?

これは、私達が積み立てている、

国民年金保険料の一部を県や市町

村が貸り受けて建設したものです。

みなさんの周りにも幾つかは、

この還元融資により建設された施

設があると思います。

千葉県内では、制度の始まった

昭和三十六年四月から、昭和五十

三年三月までに、七〇七の施設に



す。

くわしくは、公民館までご連絡  
ください。

有 三〇五〇一

電 (4) 一三五八

## 「電気」の豆知識

本格的な寒さを迎えて、どこの

家庭でも暖房器具を使うことが多

くなりましたが、次のことに十分

注意しましょう。

※異状のある電気器具は使わない

コード、ソケット、コンセント

などのいたんでいるものや、熱を

もったり、ピリッと感じるものは

そのまま使わず必ず修理してから

使いましょう。

※電気器具には適正ヒューズを

暖房器具の温度ヒューズは適正

なものを使いましょう。また温度

調節の不完全な器具は使わないよ

うにしましょう。

※ぬれた手足で電気器具にふれな

い

水気は電気を通しやすいため

す。よくふいてから扱います。

※スイッチの切りわすれば火事の

もと

長時間席をたったり、外出する

ときは必ず、スイッチを切りプラ

グをコンセントから抜きましよう。

電熱を利用する器具のスイッチ

の切りわすれば火災の原因になり

ます。

## 国旗掲揚台

### 寄贈される

白浜小学校の国旗掲揚塔は、鉄

骨塔で年数もかなり経ち、腐食が

激しく危険になったため、建て替

えを余儀なくされていましたが、

地元の父兄の方が、三本ポールの

立派な掲揚台を寄贈してくれまし

#### ※寄贈者

長塚七二九八番地 海保 貞夫

長塚七〇二三番地四 吉田 俊

## バレーチームを募集

町体育協会バレーボール部は、

新たに、チーム登録制を採用し、

光町バレーボール連盟として発足

いたします。

現在登録チームを募集していま

# 水道管の“再点検”を

## 氷点下四度以下は

### ご注意を

水道管の“再点検”はできていますか。気温が摂氏マイナス四度以下になると、水道の水が凍ったり、水道管が破裂したりします。

とくに、水道管が次のような場所にあるときは、防寒に十分注意しましょう。

- ▽屋外にあって、むき出しになっている場合
- ▽北向きの寒いところにある場合
- ▽日照時間の短いところにある場合
- ▽風当たりの強いところにある場合

これは、布などの“防寒材”がぬれますと、それらが凍って、かえって水道管を破裂させる結果となるからです。破裂してしまつては、たくさん水がムダになる上、修理代もばかになりません。水道管には温かい思いやりを。

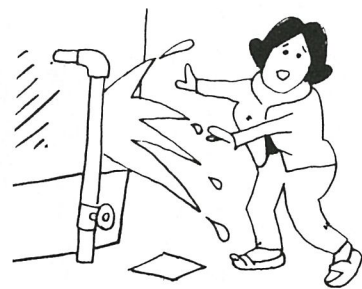
## 水道管が凍ったり、破裂したときの

### 応急処置

水道管が凍りついたり、破裂したときの応急処置は、次のようにしてください。

〔凍って水が出ないとき〕凍ったと思われる水道管の露出

した部分に布やタオルを巻きつけてその上から、少しずつ熱湯をかけて下さい。凍ったのがとけて水が出てきます。ただし、熱湯を急にかけないでください。水道管



が破裂することがあるからです。〔破裂したとき〕

まず、元の止水栓をとめてください。止水栓がわからなかったり、止められないときは、破裂した部分に布やテープなどを巻きつけてとにかく水を止めるようにしましょう。その上で、水道企業団や水道企業団指定の工事店に連絡して修理を申し込んで下さい。

## 広報係から



広報係では、みなさんからの投稿を、お待ちしております。

町内のニュース、町への希望等さまざまなことでも結構ですので、どしどし投稿してください。有線での連絡は、二一四〇一へお願いします。

## 光町交通事故発生状況

<1月15日現在>

件数	6件
死者	0件
負傷者	9人

## 慶

## 弔

一月十五日現在受付(敬称略)

## ◎お誕生

白磯	向後	早苗	正幸	二女
宮内	藤城	伴子	吉雄	二女
新井	鈴木	孝拓	克征	長男
二又	大木	佳世子	信夫	長女
橋場	椎名	淳子	恒	二女
木戸	渡辺	峰教	幸一	二男
篠原	大木	佳美	英臣	長女
篠本	関川	裕美	利央	長女
小田部	本橋	麻実子	邦夫	長女
宝米	大木	美香	活茂	長女
橋場	桜田	利	豊	長男
原方	加瀬	直美	正義	二女
芝崎	椎名	政敏	敏夫	長男

## ◎ご結婚

〔部落 氏名〕  
母子 熱田 博 並木 恵子

## ◎おくやみ

〔部落 氏名 性別 年令〕	芝崎 秋葉 トラ	76歳
宮内 石井 とり	78歳	
入 堀内 門造	62歳	
篠本 花沢 きの	74歳	
白磯 磯部 善太郎	82歳	
尾垂 伊藤 恵美子	20歳	
芝崎 工 庄吉	79歳	
橋場 磯部 幸八	72歳	
原方 伊藤 とめ	88歳	
篠本 実川 たみ	98歳	
谷中 越川 こう	76歳	

## 町の状況

<1月1日現在>

男	5,780人	(-1)
女	5,921人	(+15)
計	11,701人	(+14)
世帯	2,824	(+2)

( )内は前月比