

光町民憲章

- 一、老人を敬い、子供を導き、楽しい家庭をつくりましょう。
- 一、体力づくりに励み、長生きの町をつくりましょう。
- 一、自然を愛し、美しい郷土を築きましょう。
- 一、教養を高め、互いに規律を守りましょう。
- 一、公共福祉を尊重し、明るい町をつくりましょう。

発行所 光町役場 電話 (04798) 4-1211(代)



晩秋

落花生の収穫

〈橋場地区にて〉

12月1日から 道路交通法がかわります



道路交通法が、七年ぶりに大幅改正され、十二月一日から施行されます。

今回の改正は二・三人に一人が運転免許を持つ「国民皆免許時代」を迎えて、クルマ社会の新しい秩序づくりをめざすものです。
主な改正内容は次のとおりです。

自動二輪・原動機付き自転車

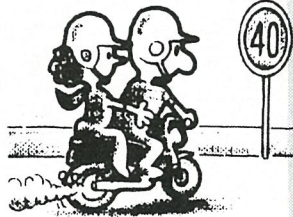
ヘルメットの着用が義務づけられる

自動二輪車、原動機付き自転車の乗車用ヘルメットの着用が、義務づけられました。

自動二輪車に乗る時は、運転する者も、荷台に同乗する者も、必ずヘルメットをかぶらなければいけません。いままでは、最高速度四〇キロ未満の道路なら、ヘルメットは不用でしたが、これからは、ヘルメットなしでは自動二輪車には乗れません。四〇キロ以上で走

れる道路

を、ヘルメットなして運転すると、違反点一点です。



また、高速自動車国道や自動車専用道路では、二人乗りしてはいけません。罰則は、いずれも三万円以下の罰金です。

原動機付き自転車に乗るときも、ヘルメットをかぶらなければいけません。原動機付き自転車に乗って買い物に出かけるお母さんたちも、必ず、ヘルメットをかぶって運転しましょう。

暴走行為の禁止

ジグザグ運転

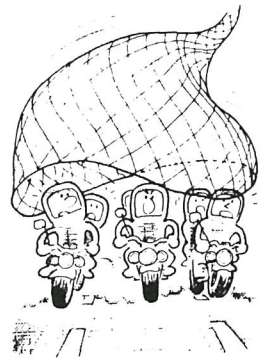
横列運転は

懲役六ヶ月

暴走族に対する取り締まりが、一段と強化されました。

これまでは、自動二輪車が道路を横いっぱいにながら走っていても、センターラインを超えた場合は検挙できるものの、左側通行

車線内では取り締まることができませんでした。



自転車の通行安全

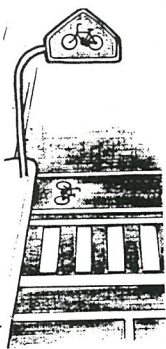
横断帯が新設
されます

交差点への進入が一部禁止
されます

自転車では横断中の交通事故を減らすため、新しく自転車専用の横断帯が設けられます。幅一・五メートルの横断帯には、自転車の図柄入りの標識や標示が付きませんが、横断歩道に併設される場所では、歩行者用の信号と共通になります。車は横断帯の手前ではスピードを落とし、自転車横断中は必ず一時停止をしなければなりません。また、横断帯の手前三十メートル以内での追い越し、追い抜きは禁止となります。

交通のはげしい交差点などでは、自転車では横断するのはとても危険です。とくに、大型トラックなどに巻き込まれる事故が、年々ふえています。

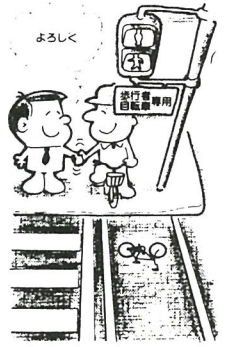
このような事故を防ぐために、交通量が多く、自転車の横断が危険な交差点には、新たに「自転車進入禁止」の道路標示がつけられます。「自転車進入禁止」の標示のある交差点では、自転車をいったん歩道の上にあげ、自転車横断帯を利用して交差点を渡らなければいけません。



歩行者用信号 に従って 通行を

自転車は、歩行者・自転車専用という標示がある場合、歩行者用信号の指示に従うことになりました。

現在、信号機は、車と歩行者用の二種類で、これまで自転車は車の信号に従って走ってきました。しかし車と一諸に並んで走るのが危険な場所や交差点がふえてきました。このため、新たに「歩行者、自



転車専用」の標識がついた歩行者用信号が設けられることになりました。標識の文字は白地に青い色で書かれています。

このような信号機のあるところでは、歩行者と自転車は同じ信号機に従うこととなります。

信号無視は懲役三月以下、罰金三万円以下です。

運転免許制度

うっかり免許失効は六か月まで救済

免許証の切り替えを、ついすっかり忘れた——の「うっかりさん」への朗報です。

三年目ごとの誕生日一か月間が運転免許証の切り替え日ですが、うっかりすると忘れてしまいます。

昨年一年間で、運転免許証の切り替えを忘れた人は、全国で三十四万人もいるのです。ただ、誕生

日後三か月間は、適性検査を受けて合格すれば、免許証は交付されます。昨年、この期間に思い出した人が二十七万人。

問題は、残りの七万人です。三か月を一日でも過ぎると、学科試験、技能検査を受けて——つまり、初めからやり直しということになるのです。

このよつな「うっかりさん」を救おうと、これまで三か月だった「救済期間」が六か月に延長されました。



ブレーキの整備不良は処罰されます

自転車の安全基準が決められました。

これまで自転車には、車の車検のようなものではなく、安全基準は野ばなしでした。そこで今回「これだけは、安全運転に必要」という「安全のための最低線」がしか

高速自動車道

故障したら 停止表示器材 をハッキリと

高速自動車道で停車するときは、停車中の表示を出すことが義務づけられました。

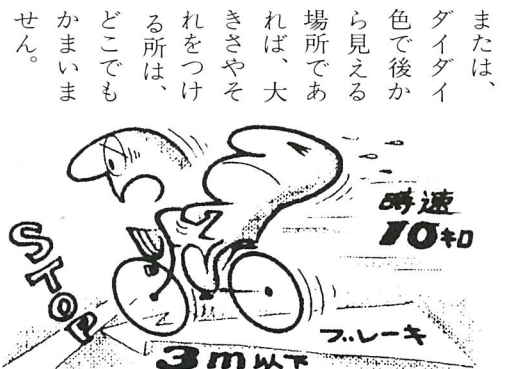
高速自動車道での死亡事故の二五パーセントは、停車中の車への追突によるものです。高速で運転しているため、停車中の車の発見が遅れ、事故に結びついたものがほとんどです。

本線車道、路肩にかかわらず、停車するときは、はっきり「停車中」の表示器を出さなければいけません。

れました。

まず、ブレーキです。ブレーキが不良で、思うように止まらない自転車ほど、危険なものはありません。時速一〇キロの速度で、三メートル以内で停止できるブレーキが基準とされ、ブレーキ不良の自転車に乗っていると、三万円以下の罰金です。

また、夜間は尾灯か反射器材をつけなければいけません。しかも百メートル後方から確認できるものでなければ失格です。色は赤色、



または、ダイグアイ色で後から見える場所であれば、大ききやそれを付けるところは、どこでもかまいません。

また、夜間は尾灯か反射器材をつけなければいけません。しかも百メートル後方から確認できるものでなければ失格です。色は赤色、

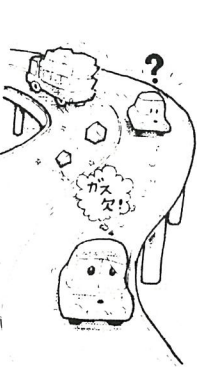
表示器は一辺が五十センチ以上の三角形。後方二百メートルから視認できるように立て、夜間は反射器材を使用した「夜間用」を用意する心がけが必要です。罰則は、三万円以下の罰金。違反点は一点。

燃料切れや 積荷の転落も 処罰

走行中に積荷を落としたり、故意に物を投げ捨てたりすると、処罰の対象になります。

罰則は、それぞれ懲役三月以下、罰金三万円以下。違反点は二点です。

高速自動車道での事故や渋滞の原因は、燃料やオイル切れによる本線車道上のエンコ、あるいは積荷の転落事故などによるものがほとんどです。要は、運転者のマナーの問題なのです。



高速自動車道を走るときは、運

行政処分

無車検、無保 険も違反点

いままでは道路交通法違反に問われるのみで、行政処分を受けなかった次のような違反も、今後は処分の対象になります。

無車検、無保険（強制保険）は、いずれも違反点六。車庫代わり



に道路を使用した「青空駐車」は二点。夜間の八時間以上の路上駐車が一点。

この四つは車を持つ者の最低の責任で、守れない人は車を持つ資格がないといえるでしょう。

「酒酔い」は 免許取消し

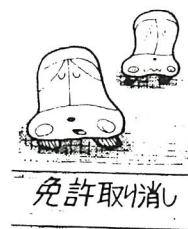
麻薬や覚せい剤を飲んでの運転と酒酔い運転は厳罰

で、一度の違反で免許は取り消されます。

「麻薬、覚せい剤運転」は、これまで過労運転並みの比較的軽い処分（違反点六）でした。しかし、重大事故につながる危険性が強いうえ、麻薬、覚せい剤の常用による中毒症を防ぐ意味も含めての厳罰（十五点）です。

酒酔い運転は従来、十二点でしたが、この改正で十五点に引き上げられました。

麻薬、覚せい剤運転と並んでの「最高点」です。



優良ドライ バーに恩典

優良ドライバーには、恩典があります。

二年間、無事故無違反の運転者が、スピード違反や信号無視など違反点二点までの軽い違反を犯し、その後三か月間無事故・無違反だった場合は、この点数は違反点数からはずされます。

いままでは、この点数の「消却期間」が一年でしたから、四分の一に大幅短縮されたわけです。



めずらしい稚児行列

尾垂五区の順礼堂（立石堯宥住職）が十月七日落成し、めずらしい稚児行列が行われました。

当日は、お天気に恵まれ、近隣住職を始め、お化粧した地元のかわいい子供さんや、婦人会の人達が、地元青年のお囃子により、尾



▲改築なった順礼堂



▲かわいい稚児行列

垂青年館から順礼堂まで行進し、午後は、境内で婦人会の踊りなど楽しい催し物が開かれ、完成を祝いました。

社会福祉協議会費476,800円集る

昭和五十三年度社会福祉協議会費募集は、皆さんのご協力によりまして終了いたしました。

この尊い寄金は、老人、児童、障害者、貧困家庭等への住民福祉増進を図るため、幅広く活用されます。

各部落からの寄金は次のとおりです。

篠本一区	九、六〇〇円
篠本二区	一四、六〇〇円
篠本三区	一八、〇〇〇円
新井	一二、八〇〇円
宝米	一五、八〇〇円
二又	一〇、八〇〇円
小川台	一一、二〇〇円
台	六、四〇〇円

傍示戸	七、四〇〇円
富下	七、〇〇〇円
虫生	四、六〇〇円
小田部	一一、六〇〇円
町営住宅	八、〇〇〇円
母子	八、〇〇〇円
芝崎	一七、二〇〇円
橋場	七〇、〇〇〇円
桑郷	四、六〇〇円
西高野	五、〇〇〇円
谷中	一八、〇〇〇円
古屋	一七、八〇〇円
宮内	一〇、〇〇〇円
入	八、二〇〇円
作間内	一四、〇〇〇円
県営住宅	八、四〇〇円
篠原	一四、四〇〇円
原方	一〇、六〇〇円
長塚	一八、八〇〇円

一円玉募金は

九四、二一八円

七月から九月まで婦人会が中心となり行われた一円玉募金運動は、みなさまのご協力により、九四、二一八円の寄金がありました。

この尊い寄金は、匠瑛保護司会、光町保護司会を通じ、非行のない明るい社会を築くための運用資金として有効に活用させていただきます。

安全運転管理

副安全運転 管理者の 選 任

事業主（使用者）の、運転者に対する安全運転管理が不十分なために起きる疲労運転や酒酔い運転などの事故は、相変わらず後を断ちません。

そこで、車の所有台数に比例して、副安全運転管理者をおかなければならないことになりました。

五台以上の車を使用している事業主（使用者）は、二十台に一人の割合で副安全管理者をおくことが義務づけられました。

副安全運転管理者の資格は、二十歳以上で運転経験三年、管理経験一年以上です。ただし、酔っぱらい運転で検挙された人その他の重大な違反で検挙されてからまだ二年を経っていない人は、その資格がありません。

改正・新設の 違反点数は

違反行為の種類	点数
酒酔い運転	十五点
共同危険行為等禁止違反	九点
無保険運行	六点

年末調整説明会日程表

月 日	会 場	時 間	対 象 者
十一月一日	銚子市青少年文化会館	前回は参加できなかった方	
十一月五日	銚子市役所		銚子市の方
十一月七日	旭市農業協同組合		旭・飯岡海上町の方
十一月十四日	八日市場市公民館		八日市場・野栄光町の方
十一月二十三日	銚子市役所	自後一時三十分至後四時	官公庁の方

年末調整の説明会 日程決まる

昭和五十三年分の給与所得に対する「年末調整」を行う時期になりました。

年末調整と法定調書等についての説明会を次のとおり行いますので、徴収義務者の方は是非ご出席されるようお知らせします。

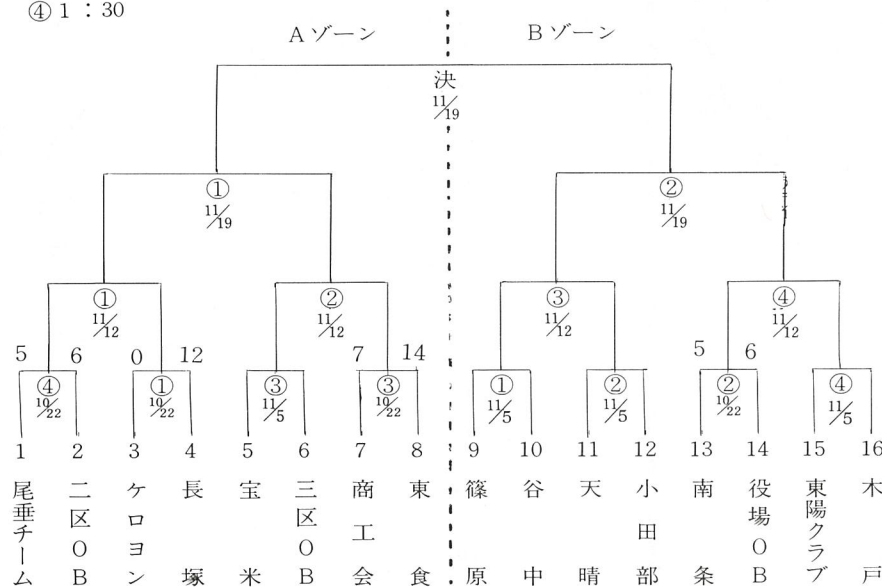
高速自動車国道等運転者遵守事項違反	二点
自動二輪車乗車方法違反	一点
麻薬等運転	十五点
無車検運行	六点
保管場所法違反（道路使用）	二点
故障車両表示義務違反	一点
保管場所法違反（長時間駐車）	一点

新しく設けられた反則金

反則行為の種類	車両等の種類	反則金の額
反則行為の種類	大型車	八千円
反則行為の種類	普通車	六千円
反則行為の種類	二輪車	五千円
反則行為の種類	二輪車	四千円
反則行為の種類	大型車	五千円
反則行為の種類	普通車	四千円
反則行為の種類	二輪車	四千円

第7回老童野球組合せ（町営球場）

- 開始時間
- ① 9:00
- ② 10:30
- ③ 12:00
- ④ 1:30



第七回町内老童 野球大会始まる

第七回町内老童野球大会が、参加十六チームにより、十月二十二日の日曜日から第一回戦が始まり、熱戦を展開しています。すでに、一回戦を勝ち進んだチームもあり、優勝を目指し、各チームとも早朝練習を行うなど、栄光のゴールを目指しています。

みなさんの応援をお願いします。

尚、大会の問い合わせは、次のダイヤルをお廻しください。

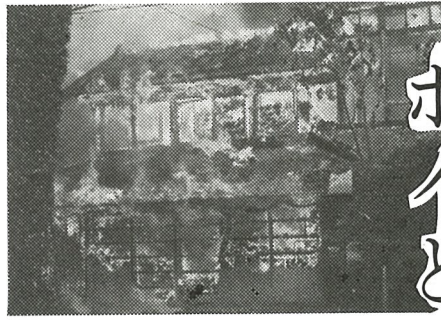
電話 (4) 二二一内線43 有線 二〇五〇二(税務課斉藤)

秋の全国火災予防運動 十一月二六日〜十二月二日

六分に一件の割合で火災が発生し、一日六人が焼死、二十七人が負傷。

これが、今年一月〜六月までの「火災発生ペース」(全国)です。

火災の発生原因は、相変わらず「たばこ」が第一位を占め、死傷者では、老人と子供の増加がめだつています。今年も十一月二十六日から十二月二日まで、秋の火災予防運動が行われます。



ポイと投げ捨て

の、たばこによる火災は、毎年トップにあり、これを一日当りで見ると、毎日約二十四件発生し、三千万円を灰にしていることになるのですから、もったいない話です。

「たばこの一本ぐらいたいたしたことはないだろう」と思わないまでも、ポイと投げ捨てた経験をお持ちの方も多と思います。しかし、火災防止の上では、たばこの投げ捨てがいちばんくせものなのです。

このようなたばこによる火災の六割は「投げ捨て」から発生しています。次いで、灰皿などのふちに置いた「すいかけが落ちて出火」したのが一四パーセント「消し忘れ」が一〇パーセントとなっています。また、たばこによる林野火災も多く、ハイキングなどに来て、つい気持ちが軽やかになり、たばこの一本くらいという軽率な行動の結果です。

たばこの投げ捨てはしない、歩行中の喫煙はしない、寝たばこはしない。
この三原則を喫煙者は必ず守りましょう。

犠牲者 老人は 全体の三五%

日ごろから次の点に気をつけて、老人を火災から守りましょう。

○老人は避難しやすい場所に寝かせる——いざというとき、階下の出口近くがいちばん安全です。

○冬場にむかい、老人は部屋に閉じこもり、ストーブなど暖房器具を独占しがちです。器具の安全な使用方法とその特性について、よく説明しておきましょう。

○寝たきり老人で、やむをえず寝たばこをする場合には、必ず家族が付き添いましょう。

○老人の居室や寝具のまわりに、新聞紙や紙くずなど燃えやすい物を置かないようにしましょう。

○老人だけを残して外出する場合は、必ず隣近所にひと声をかけて出かけるようにしましょう。



あなたも受講を

防火管理者講習会

八日市場市外三町消防組合では、防火管理者の資格付与講習会を次のとおり行います。

受講対象者は、病院、旅館、料理飲食店等は三〇人以上、その他の学校、工場、事業所等は五〇人以上の者が出入りし、勤務し又は居住する建築物において、その管理について権原を有する者を対象とします。

講習日 昭和53年11月28日・29日
八日市場市外三町消防組合
午前9時〜午後4時30分まで
申込先
費用 八日市場市外三町消防組合
二、〇〇〇円
くわしくは、消防本部へおたずねください。
電話 〇四七九七 (一)〇七四〇

「政治学級」 受講生募集

県では、県民の政治意識の高揚と明るい選挙推進のために、県立政治大学と地域単位に地区政治学級を実施しております。

海匝地区においても、次のとおり開催しますので、多数参加されますようお知らせします。

- 一、日時 十二月一日 午後一時
- 二、会場 旭市農協三階大会議室
- 三、講師 東京新聞千葉支局長 大坪景章

演題

「当面する政治経済の課題」
四、県明るい選挙推進協議会委員

演題

「明るい選挙への道」

小山文一

五、申し込み方法
光町選挙管理委員会事務局、又は、海匝支庁総務課まで

選挙啓発テレビ 放映のお知らせ

自治省では、明るい選挙推進事業の一環として、選挙啓発テレビが十月から十二月まで、東京12チャンネルで、リレー対談「ハロー・トウモロロ」という番組名で、毎週日曜日午前九時から放送されます。

十月から児童手当が 変わりました

昭和四十七年に発足した「児童手当法等」が十月から一部改正されました。

この制度は、十八歳未満の児童を三人以上養っていて、そのうちの一人以上が中学校卒業までの児童であることを条件に、三人目以降の児童に支給されるものです。

今回の改正で、支給額が次のように変わりました。

〈支給額〉

三人目以降の中学校卒業前の児童一人につき、住民税の所得割り課税者には月額五千元。

その他の人には、月額六千元が支給されます。

くわしいことは、役場福祉係でおたずねください。

有線 二〇四一〇三

転居のときは手続きを忘れずに

児童手当を受けている人は、年一回、現況届を提出することになっています。

また、他の市町村から転居されたときには、新たに認定請求する必要があります。この場合、一月

一日現在住んでいた所の市町村長が証明する所得割りの額の有無や、所得の額についての証明書をもらって、認定請求書といっしょに現在住んでいる市町村役場へ提出してください。

この手続きがないと手当の支給を受けることができませんから注意してください。

郵便を早くお届け するため

郵便物をお出しになるときは、郵便番号を正しく、ハッキリお書きください。団地やアパートにお住まいの方に差し出すときは、棟番号や部屋番号とおなまえなどをお忘れなく、また、アパートなどの同居者にあてる場合は肩書の記入をもらさないようにしてください。

年金だより

年金制度は通算される

あなたは通算年金制度を御存じですか。

日本には現在、会社員の加入する厚生年金、船乗り関係の人が加入する船員保険、公務員の加入

する共済組合、そして、この中のどの年金にも加入していない二十歳から六十歳までの人が加入する国民年金があります。それぞれ呼名はちがいますが、

どの年金も兄弟どうしです。ですから、一種類の年金では受けられなくても、他の年金と合せて一定の年金加入期間があれば、老齢年金が受けられます。

例えば、国民年金だけで老齢年金を受けるには二十五年以上保険料を納めなければなりません。厚生年金の加入期間が五年間ありますと、国民年金加入期間は二十年で年金が受けられるようになります。

ます。(合算して二十五年あればよいわけです。)そのように各種年金を合算して受けられるようになった年金を通算老齢年金といえます。

この通算老齢年金はそれぞれの年金制度の加入期間に応じて計算された額が支給されますが、国民年金の通算老齢年金は、老齢年金と同じ方法によって計算した額が、六十五歳から支給されます。

電気豆知識

暖房器具の使い方

冬が近づくにつれ、暖房器具を使う機会が多くなります。器具は正しく使いましょう。

電気コタツ

温度調節の不完全な器具は使わない。

○移動するときショックを与えないように気をつける。

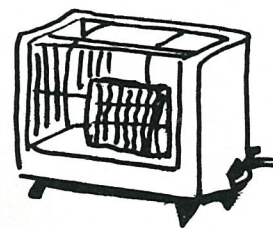
○乾燥機がわりに、洗濯物や衣服などを入れない。

電気毛布

○小さくたたんだり、まるめないようにしましょう。

○コントローラはショックを与えない。

○老人や病人、子供が使うときは、周囲の人が温度調節に気をつけましょう。



サラ金にご注意

サラリーマン金融業者による被害が増えています。

サラリーマン金融はできる限り利用しないようすべきですが、やむを得ず利用するときは、次のことに十分注意しましょう。

一 返済計画はきちんと立て、必要最少限度の借入れにとどめ、短期間に返済すること。

二 契約内容(利率、返済方法、返済期限経過後の取扱いなど)をよく確認してから契約書を取りかわすこと。

三 作成書類にはよく目を通し、白紙委任状には絶対に署名押印し

ないこと。

四 元金、利息などを返済したときは、そのつど領収書を受けとり返済完了後は借入書を必ず返してもらいましょう。

県では、サラ金相談を次のとおり行っています。

一 相談日 毎月第一、第三火曜日

二 相談時間 午前十時から午後三時まで

三 場所 県庁県民相談室
なお、くわしくは県庁企画部企画課へお問い合わせください。

電 〇四七二 (23) 二二四九

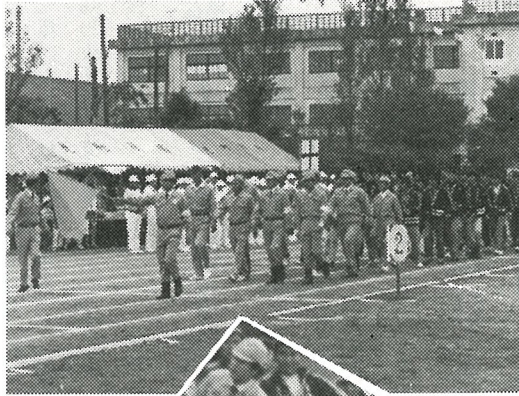
体育祭

おわる!!

天候に悩まされ予定していた体育の日十月十日から、十五日に延期された体育祭も、各種団体、町民の皆さんの協力により盛大に挙行された。

呼び物の、仮装行列ではチビっ子たちが、出場者をさわったりして楽しい一日を過ごし、早くも来年の体育祭を楽しみにしているようでした。

♡ 力強い入場行進



♡ 袋のねづみ?



♡ あれ、どっちがボールかな?



♡ うちのとうちゃんもがんばるな!!



♡ 食欲の秋?



〔アイデア賞〕ピン立てリレー ♡

押しダメなら引いてみな!♡



♡ 健康にはケツ圧測定?



♡ 先生も、きょうは生徒に激励され



♡ メンコイ、園児



♡ なれあいはダナ



♡ 体が小さくても、今日はいばれるぞ!



♡

人気絶頂「ピンクレディ」

仮装しなくても
ふだんと
同じだノ
♡



光町の
輪島関

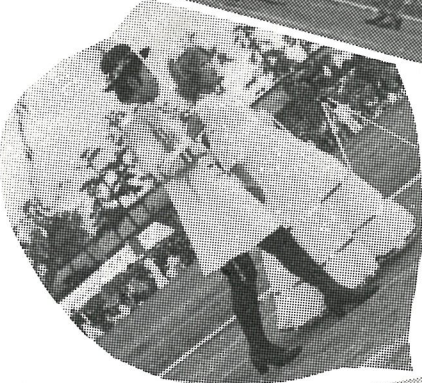
北の湖関
♡



見事優勝
「堂々」土俵入



♡ 恐怖シリーズ「おばけのろい」



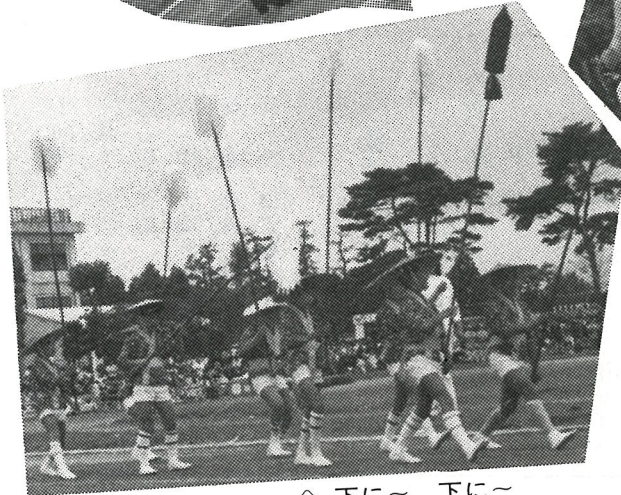
♡ 郷ひろみも「びっくり」

♡ 将来は
宝塚劇団へ

フーテン家族
♡



♡ はさむ時は
力強く



♡ 下に～下に～
下には何も落ちてないぞ!



♡ スタートだけは、だれよりも早く!

生活改善にご協力を

結婚式、七五三のシーズンとなりました。町では昨年十月一日に皆様方にご協力をいただきましたアンケート調査をもとに、光町生活改善推進要綱を定めました。

今までの慣習や義理にとらわれずお互いに、無理、無駄をなくし相互理解による明るく住みよい町づくりを推進しましょう。

結婚式、七五三祝は次のとおりです。

◎結婚式

一、お祝金

親類及び特別な関係者以外は五〇〇〇円以内とする。

二、結納金

最高三〇万円とする。(本人の給料月額三倍程度を基準)

三、披露宴

質素に行い折詰品は廃止する。

四、引出物

二、〇〇〇円程度とする。

五、招待者

なるべく親類及び特別な関係とし、隣組等の者は後日あいさつ程度とする。

六、服装

親類及び特別な関係者以外は、なるべく平服とする。

七、お色直し

一回とし、その服装は新婚旅行へ出発する服装とする。

所得税第二期分の納期は11月30日です

◎振替納税を利用されていない方へ
すでに送付しました納付書で最寄りの金融機関へ期限内に納付しましょう。

◎振替納税を利用している方へ
納付書は、税務署から直接、あなたの指定した金融機関に送付して納付手続をしますが、納税額より預金が少ないときは、振替納税ができませんので預金残高をお確かめください。

◎振替納税制度のおすすめ
この制度は、銀行預金を支払方法に活用する近代的納税方法として、広く皆様に利用されています。

希望される方は、税務署または最寄りの金融機関にお申込みください。

くわしくは、税務署までお問い合わせください。

電 〇四七九 (22) 一五七一

◎七五三祝

親類及び特別な関係者以外は三〇〇〇円以内とする。

二、引出物

一、〇〇〇円以内とする。

三、祝宴

質素に行い折詰品は廃止する。

「光町史」編さん始まる

町史編さんにご協力を

町では、現在町史編さんを行なっています。光町史は、皆さんの自宅に保存されている歴史的な文献、書物、日誌などを基に編さんするもので現在その資料を集めています。皆さんの自宅にその様な資料がありましたら提供して下さい。(特に旧村時代のもの)。この一大事業を進めるため、本年六月に町から次の方々が町史編さん委員に委嘱されました。

尚、問い合わせ先は、役場総務課企画係まで 電(四)一二一一

(内)二〇二一〇三

◎委員

- 委員長 伊橋虎雄 木戸八〇二二
- 委員 林 正二 小川台九七四
- 委員 青柳一夫 篠本 六八六
- 委員 越川春樹 宮川一〇一〇
- 委員 椎名 隆 宮川五六四四
- 委員 渡辺 清 木戸一三三四

広報係から

広報係では、みなさんからの投稿を、お待ちしております。

町内のニュース、町への希望等、ささいなことでも結構ですので、どしどし投稿してください。

有線での連絡は、二一四一〇二へお願いします。

光町交通事故発生状況

<10月15日現在>

件数	30件	(+1)
死者	0人	(0)
負傷者	25人	(+1)

()内は前月比

慶 弔

◎お誕生

十月十五日現在受付(敬称略)

白磯	鈴木佳生理	義邦	長女
白磯	小倉沙織	得明	長女
二又	川島理沙	達夫	長女
尾垂	伊藤浩敬	照夫	長男
小川台	加藤美枝	朗	三男
白磯	川野裕之	文雄	長男
橋場	伊橋秀樹	弘光	長男

◎ご結婚

<部落氏名>

新井	吉岡輝夫	進藤多喜子
谷中	越川金治	及川春子
二又	片岡克己	伊藤貴子
虫生	内川由照	信田邦子

◎おくやみ

<部落氏名>	性別	年令
橋場	大木作司	男 84歳
尾垂	伊藤さく	女 79歳
橋場	小倉多嘉	女 77歳
宮内	鈴木キミ	女 66歳

町の状況

<10月1日現在>

男	5,780人	(+11)
女	5,909人	(-2)
世帯	2,821	(+3)

()は前月比