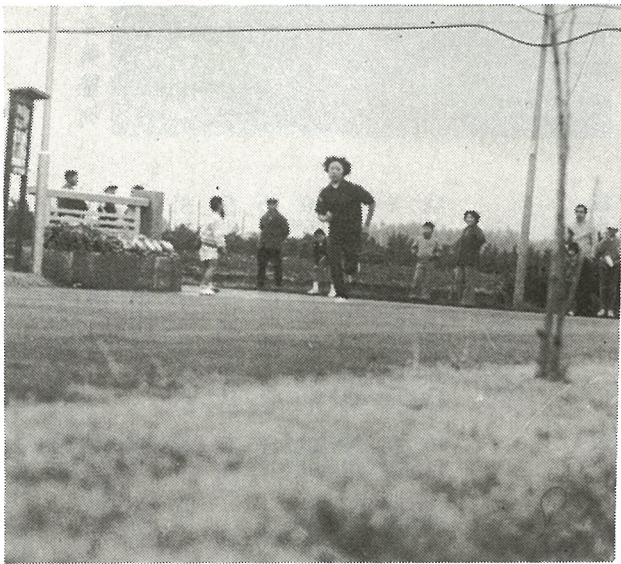
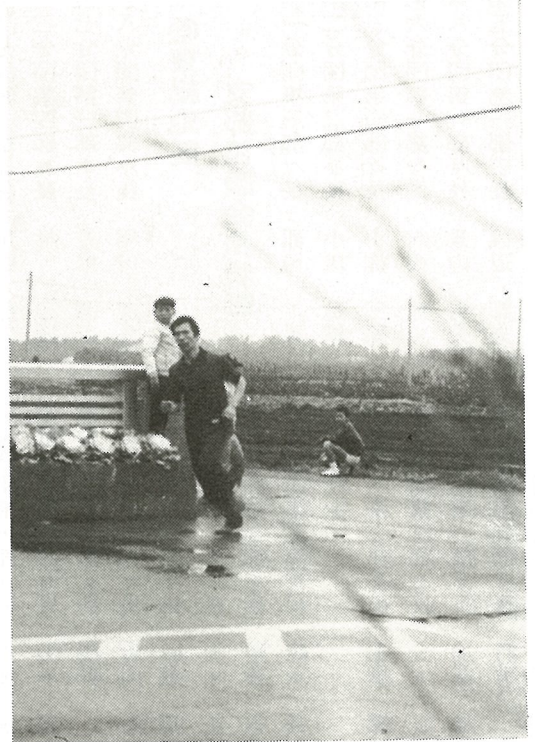


ひかり

光町民憲章

- 一、老人を敬い、子供を導き、楽しい家庭をつくりましょう。
- 一、体力づくりに励み、長生きの町をつくりましょう。
- 一、自然を愛し、美しい郷土を築きましょう。
- 一、教養を高め、互いに規律を守りましょう。
- 一、公共福祉を尊重し、明るい町をつくりましょう。

発行所 光町役場 電話 (04798) 4-1211(代)



光町事故発生状況

(12月末)

件数 37件 (+4件)
 死者 2名 (+1名)
 負傷者 64名 (+5名)

()内は前月比

力走する各選手

元旦マラソンから

昭和五十三年消防出初式

個人77名・団体10表彰

消防団恒例の、昭和五十三年出初式が、一月九日午前九時から中学校々庭で行われました。

真青な冬空の下で、各団員は一年間の防災に対する決意を新たにしましたことでしょう。

昭和五十三年出初式表彰者

◎千葉県知事表彰

- (功労章)
本部付部長 宮本武之利
(精勤章)
中央分団長 椎名 良雄
第一分団長 小西 孝一
第二分団長 川島 信一
第五分団長 石川 実

◎千葉県消防協会表彰

- (功労章)
本部付部長 伊橋 秀夫
(精勤章)
第三分団長 齊藤 清治
第四分団長 伊藤 晃
第五分団第一部長 越川 輝男
第七分団第一部長 平山 勝雄
第七分団第四部長 石橋 正惟

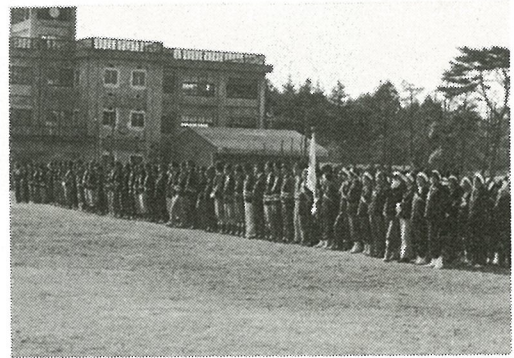
◎千葉県海匝支庁長表彰

- 中央分団第一部長 若梅 房雄
第二分団第一部長 川野 雅夫
第三分団第四部長 林 正敏
第七分団第三部長 鈴木 清正
第八分団第四部長 早川 茂夫

◎東総地区

支部協議会長表彰

- 第一分団第三部長 郡司 昇
第二分団第二部長 小川 良雄
第三分団第一部長 小林 三郎
第六分団第一部長 向後 健一
第八分団第一部長 景山 丈夫
第五分団第一部長 渡辺 節夫
第六分団第一部長 鈴木 勲



▲全員整列

◎海匝郡支部長表彰

- (功労章)
第三分団第二部長 鈴木 一郎
第四分団第一部長 齊藤 章男
第五分団第二部長 大木 利夫
第六分団第二部長 竹内 洋祐
第七分団第二部長 加瀬 明嘉
第八分団第二部長 伊藤 吉輝
第八分団第三部長 鈴木 秀夫

◎光町長表彰

- (人命救助)
篠本二区 森 重嘉
篠本二区 実川 初子
篠本一区 大木 滯
篠本一区 行方 静
白 磯 伊勢化学工業株式会社
尾 垂 合同資源産業株式会社
篠本二区 平山工務店
篠本二区 中村モータース
尾垂六区
長塚区
関区
八日市場市他三町消防組合
消防士 吉田 久雄

◎消防団長表彰

- (功労章)
中央分団第三副部長 鈴木唯夫
第一分団第一副部長 青柳 壮
第三分団第三副部長 鈴木 明
第四分団第三副部長 鈴木秀男
第五分団第一副部長 川島敬一
第七分団第三副部長高橋十四郎
中央分団第一部長 椎名 義治
第七分団第一部長 椎名 幹生
第八分団第二部長 土屋 誠二
第七分団第三部長 伊藤 達雄
第七分団第一部長 杉山 すい
白浜婦人防火隊 伊藤 揚子
白浜婦人防火隊 向後 光枝
白浜婦人防火隊 向後 あさ
白浜婦人防火隊 川野二三枝
篠本二区婦人防火隊 実川 弘子
篠本二区婦人防火隊 行方 良子
篠本二区婦人防火隊 伊橋 秀子

(優秀部表彰)

- 第五分団第一部
第六分団第一部
第七分団第四部



▶車両行進

放送センターから

家を新築したり、樹木の伐採をする時に、有線柱や引込線等の移動が必要となったときは、一週間位前に連絡してください。

(有) 三〇六一〇一

☎ 四局一〇四二

税のひろば

今年も確定申告の時期がきました。

申告書の提出と納税は二月十六日から三月十五日までです。早めに申告を済ませましょう。医療費の控除や住宅取得控除等で、還付をうけるための申告書は二月十五日以前でも受付けております。

◎申告書の書き方の説明会
所得税・事業税および住民税の申告書の書き方は、①表の日程で説明会が開かれますので、希望者は、申告書用紙を持参して最寄りの会場へおいでください。

◎納税相談日の開催
銚子税務署では②表の日程で、三月十五日まで申告と納税の相談に応じます。ぜひご利用ください。

◎税理士会による無料相談
税理士会では③表の日程で申告書の書き方について、無料で相談に応じます。

◎サラリーマンの方へ
給与所得者である皆さんや家族のために医療費を支払った場合の

「医療費控除」、火災や盗難により損害をうけたときの「雑損控除」住宅を新築または購入した場合の「住宅取得控除」等の控除を確定申告で申請すると、源泉徴収された税金が還付されます。これらの控除をうけられる方は、添付書類等の必要書類がありますので、税務署か、税務課におたずねください。

◎所得税納入方法
確定申告書用紙に同封されている納付書に第三期分の納付すべき金額を記入して三月十五日までに最寄りの銀行か、郵便局へ直接納付してください。なお、書き損じたり汚損等により別の納付書を使用されるときは、納税者番号を該当欄に必ず記入してください。

◎振替納税制度のご利用を
税務署では、確定申告の機会に是非便利な振替納税制度のご利用

「医療費控除」、火災や盗難により損害をうけたときの「雑損控除」住宅を新築または購入した場合の「住宅取得控除」等の控除を確定申告で申請すると、源泉徴収された税金が還付されます。これらの控除をうけられる方は、添付書類等の必要書類がありますので、税務署か、税務課におたずねください。

①表 申告説明会日

月日	時間	会場	所在地
2月14日(火)	13時30分～15時30分	八日市場市公民館3階大会議室	八日市場市イ(2)0274305
2月13日(月)	13時30分～15時30分	旭市農業協同組合3階ホール	旭市ロ15496256
2月10日(金)	13時30分～15時30分	銚子商工会議所ホール	銚子市末広町(2)464001

③表 税理士会無料相談日

月日	時間	会場	対象市町名
3月1.2.3.6日	9時30分～15時30分	銚子商工会議所	銚子市
3月2.3日	9時30分～15時30分	旭市民会館	旭市・飯岡町海上町
3月2.3日	9時30分～15時30分	八日市場市公民館	八日市場市・光町野栄町

をおすすめします。手続きは、税務署に申込み書を提出するだけです。

音と光とキーロック——この三つは、泥棒が大きらいなものばかりです。

泥棒は、非常ベルや防犯灯、それに堅い戸締まりのところを避けて通ります。

なにより大切なのは、キーロック。被害にあった家庭を調べてみると、カギの締め忘れ、戸締まりが不十分だったというのが大半だそうです。

とくに、風呂場の窓やトイレの高窓などの戸締まりは油断しがち。泥棒は「まさか」と思うようなところからくりこみます。

また、南京錠は留守を知らせるようなもの、すぐにほかのしつかりした錠にとりかえましょう。

泥棒撃退三カ条

音と光とキーロック



ころからくりこみます。

また、南京錠は留守を知らせるようなもの、すぐにほかのしつかりした錠にとりかえましょう。

②表 納税相談日

月日	時間	会場	相談税目・対象市町	
			所得税	譲渡・贈与税
2.23(木)	9時30分～15時30分	光町役場		光町
2.24(金)	9時30分～15時30分	野栄町役場		野栄町
2.27(月)	9時30分～15時30分	八日市場市役所 飯岡町役場	八日市場市 光	飯岡町
2.28(火)	9時30分～15時30分	八日市場市役所	八日市場市 野栄町	八日市場市
3.1(水)	9時30分～15時30分	八日市場市役所	八日市場市	八日市場市
3.2(木)	9時30分～15時30分	八日市場市役所	八日市場市	八日市場市
3.3(金)	9時30分～15時30分	旭市農業協同組合 海上町役場	旭市 海上町	海上町
3.6(月)	9時30分～15時30分	旭市農協	旭市 飯岡町	旭市
3.7(火)	9時30分～15時30分	旭市農協	旭市	旭市
3.8(水)	9時00分～17時00分	銚子税務署	銚子市	銚子市外
3.9(木)	9時00分～17時00分	銚子税務署	銚子市	銚子市外
3.10(金)	9時00分～17時00分	銚子税務署	銚子市	銚子市外
3.11(土)	9時00分～12時30分	銚子税務署	銚子市	銚子市外
3.13～15	9時00分～17時00分	銚子税務署	任意来署者	銚子市外

羽ばたけ若人

大人の仲間入り

成人式 一九二名祝う

一月十五日の成人の日、東陽小体育館で一九二名(男一一一名女八一名)の大人の仲間入を祝う成人式が行われました。

当日は、春を想わせるような暖かい日となり、華やかな晴着姿や背広姿が会場を埋めました。

成人者を代表して大木幸枝さんが感謝のこ

とばを述べ、意見発表では、五名の方々が力強く将来への決意を發表しました。(発表要旨別掲)

記念講演では、越川伸先生のユ一モアをまじえたお話しに、耳を傾け熱心に聞き入っていました。

帰りに記念の五葉松を受取り、クラス会やお宮参りに向かいました。

この若人が幾多の障害を乗り越っばな大人へと成長していくことでしょう。

相手の立場を

理解できる人間に

傍示戸 齊藤 秀敏

学生から社会人になるといこうとは、社会から保護されていた生活から、社会を構成する一個の分子として勤労を中心とした生活をして行くことだと思います。

そうすると、おのずと物の見方がまえ、考え方が変わらなければならぬと思います。そんな生活の急変にとまどいを感じながらも決意を新たにしている現在ですが、私がここで大事だと思うのが、私がかここで大事だと思うのが、成人となった今、どのような心構えや自覚を持つかということです。そのためには、自分のおかれています社会現状を正確に把握することだと思います。

そんな今、大人が自分の経験、過去の意識で若者を見、批判することは、よい社会への発進にはならないと思うのです。

これからの日本の社会が、どのような方向に進むかは、成人となった私達の双肩にかかっていると思うのです。そのために私は、成人としての自覚を持ち社会の種々の問題に堂々と自分の考えを言え相手の立場を理解できる人間になるために努力したいと思います。

社会と自分

橋場 越川 良樹

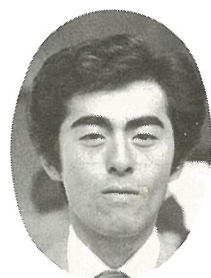


私が今一番考える事は、社会と自分との関係についてです。これも以前考えていたような抽象的な問題ではなく、現実自分のやっている学問と自分、未来の自分の有り方などについて具体的に考えるようになりました。これはやはり満二十歳と言う年齢のなせるわざでしょう。

私の最近読んだ本の中に良い言葉がありました。「どんな仕事でも、それが世の中に必要ならばこそ成り立つので、世の中の人が求

職業に自信と誇りを

宝米 布施 貞志



らは、自分に対して責任を持たなければならぬということ、今までとは違うということ、常に頭の中に置いておかなければなりません。

自分では、こどもだと思っていたのにもう二十歳になり、これか

これからは、人それぞれ違った職業に大人としての自覚と責任を持たなければなりません。

数ある職業の中で自分は、農業を選びました。どの仕事をとってみても最初からうまくいくはずはありません。いつも不安でした。しかし友達もたくさんいます。今までになかった仕事の喜びや他の面での楽しみもできました。

これから先、まだまだ不安です。いっぱいですが、自分の職業に自信と誇りを持った人間になりたいと思います。

責任ある行動を

二又 川島 恵子



成人を迎えた今、私は何をすべきでしょう。選挙権を与えられ参政することがあります。未成年であった今までは、あまりにも政治に対する関心が薄かった自分です

が、いつまでも無関心では通りません。自分の郷土を客観視すると共に日本全土を見、世界を広い目を持って見つめねばなりません。

これからの社会を背負ってゆくのは私達若い世代でありませう。

現実を冷静に見つめ、よりよい社会を実現するためには何をすべきか、それは私達一人／＼の手によってなされる事なのです。

これまで子供であるという事に

社会のために尽す

関 市原 成一



私は、中学校の陸上部にコーチとして紹介され、再建に努力しております。

このようにして、成人となった直後の私の決意と小さな実行は進んでおりますが、人を指導するには、自分から示さねばなりません。

そして、スポーツの町光町にふさわしい光中陸上部に復活させる決意を固めた初夢を正夢としたいきょうこの頃です。

そして、微力ですがスポーツを通じて人のために尽せればと後輩の指導を続ける決意であります。

春の全国火災予防運動

二月二十八日～

三月十三日

使う火を消すまではなすな目と心

私は教員志望で現在大学二年生です。学生ですから学業を本分とすることは当然です。

成人になつての決意と言われましても、実行の伴わない抱負や考

え方を申し述べることは、私の本意ではなく三日坊主に終ることが多いでしょう。

甘え親の袖の下にかくれていた自分ですが、これからは一言一行すべて自分の責任に基づいてしなくてはなりません。

国民年金だより

二十歳は

国民年金加入の日

成人式を迎えられたみなさん、おめでとうございます。

ところで、国民年金にはもう加入しましたか………？

二十歳になりますとかならず公的年金に加入しなければなりません。年金には、次の八種類の制度があります。

- 1、厚生年金保険
- 2、船員保険
- 3、国家公務員共済組

合

年金の受給者は

現況届を忘れずに

- 4、地方公務員共済組合
 - 5、私立学校教職員共済組合
 - 6、公共企業体等共済組合
 - 7、農林漁業団体職員共済組合
 - 8、国民年金
- あなたが、この八種類の年金のいづれにも加入していなかったら、今すぐ住所地の市町村役場年金係で加入手続きをしてください。
- 年金はあなたの老後を支えるものですが、このほかに障害年金、母子年金等、老齢年金のほかにも幾種類かの年金給付がありますから、思わぬ災害にあつたとき、あなたの生活を保障します。

国民年金の老齢年金や通算老齢年金を受けている方は、毎年二月十五日までに「国民年金受給権者現況届」を社会保険庁業務課へ提出することになっております。

この現況届は、受給者のみなさんが引き続き年金を受けるために、生存を確認する大切なものです。もし、期日までに提出されませんと、あなたの生存が確認できせんから、六月支払分から現況届が提出されるまでの間、年金の支給が必要ありません。

善意銀行預託者

皆さんから寄せられました善意に感謝申し上げます。

◎光町老人クラブ連合会

会長 向後清重他一、五八〇名

◎社会福祉事業に関する奉仕を預託していただきました。

◎木戸 八、四三四番地

◎平山 政雄 殿

・葉ぼたん三百本を預託して下さり、各方面に配布し植付けが終りました。

※このような貴重な善意を希望される方は、当銀行(厚生課)に備付けてある引出し用紙にて、希望日の一週間前までに申し出て下さい。

有線 二〇四一〇二

私は差し止められます。

現況届の用紙は、直接各家庭へ社会保険庁から送付されていることと思ひますが、到着しだい必要事項を記入のうえ、市町村長の証明を受け社会保険庁業務課まで郵送してください。なお、昨年(二月十六日)以降に年金を受けるようになった方や、支給の停止が解除された方は、今年(現況届)を提出する必要があります。

くわしいことは、役場年金係までお問い合わせください。

有線 二〇三一〇三

電話 (四)一一二二一代

若さを保つ心得

動脈硬化の進行をはばむ

動脈硬化は、老化の一つのあらわれです。動脈硬化の速度をおくら

せたり、進行を阻むためには、栄

養・運動・休養の調和をとって若

さを保つ生活を心がけましょう。

コレステロール

血液中のコレステロールが一定量以上にふえると、長い間に血管にたまり、動脈を硬化させることはよく知られています。コレステロールのほとんどは体内で作られますが、食品に含まれて体内に入る分も少なくありません。

また、肉・卵・チーズなどに含まれる動物性脂肪は、体内でコレステロールをふやす作用をします。

食事のとり方

コレステロールは動物の肝臓を



はじめ、内臓・卵に多く含まれて

います。丸ごと食べる小魚や貝類

卵・たらこ・すじこなどは注意し

たほうがよいでしょう。このほか

いか・たこ・えびなども含有量が

多く、また、卵を多用するカステ

ラなどのケーキ類も盲点です。

砂糖はほどほどに

砂糖は、成分の上では糖質です

が、余分にとりすぎると、脂肪に

変わります。この脂肪(中性脂肪)

は皮下、肝臓、動脈にたまりやす

卵黄、生クリーム、まぐろのトロなどは避けましょう。

▽一度に大食すると、急に代謝が高まって血液の量がふえ、血圧もあがります。

のがよい。

植物性油のすすめ

▽食塩中のナトリウムは血圧を上げる作用があるので、うす味に

食塩制限は、高血圧の予防と治療の最大の柱です。

同じ脂肪でも、植物性脂肪のほうは血液中のコレステロールを減らす働きをし、動脈硬化に対してよい効果があります。肥満治療のためエネルギー制限食を指示されている人のほかは、植物性油をもつと料理に使うようにしましょう。

▽肥満は血圧を高めるので、摂取エネルギーを制限する。

ふつうの食事の場合の食塩摂取量は、一日に一〇〜一五グラム程度です。これに対し高血圧症の方は、約一〇グラム、できれば七〜八グラムに制限します。この七〜八グラムというのは、味覚には感じられないが自然の食品にすでに含まれている食塩量約一〜五グラムを含む量です。ですから、調味料として使える食塩分は、みそやしょうゆなどを含めて六グラム前後ということになります。

高血圧を予防する

高血圧の原因は、塩辛い食べ物など日常の食生活が大きく影響します。

▽野菜、くだものなどに多く含まれるカリウムは、食塩中のナトリウムを誘って体外へ排せつする作用があるので、血圧低下に効果がある。

高血圧を防ぐ食事のポイントをいくつかあげてみると……。

▽植物性油を豊富にとり、酒はなるべく減らし、たばこは止める

脳卒中に注意

ホームヘルパーから

数おり、非常に残念に思います。

脳卒中は、ほとんどが後遺症を伴いますので、医師から薬を飲むように指示されたら途中で止めないで下さい。七年、八年と寝たきりの人を抱えている家庭は、外から見ただけではわからない苦労があります。歩けないだけでも不自由なところへ、床の上にも起きることが出来ず、寝返りも出来ない状態でも何年も過ごしているお年寄りなど、たとえ週一回の訪問でも家族の苦労がしのべれます。

私達ヘルパーは、町内の寝たきりのお年寄りの家庭を廻り、身の回りのお世話などを続けております。

四十八年度にこの制度が発足し目立たぬながら、一人、二人とお世話をしまいいりました。

私達が廻って一番感じることは定期的

に医師の診断を受けてい

れば——という病人が多

く、身体を考えて農作業を

し、休養・睡眠とバランスの

とれた食事で毎日を通し、町内

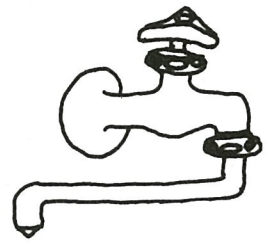
から脳卒中をなくすよう注意しまし



▶寝たきり老人の世話をするヘルパー

水道の施設見学 (2)

家庭用水のできるまで



池の底に沈めます。

◎急速ろ過池

沈澱池でも取り除くことのできない微細な浮遊物や細菌などを、厚さ一メートルもある細かい砂の層でろ過して取り除きます。

◎浄水池

ろ過池で最後の浄水工程を終った水をいったん浄水池に入れて、送水の調節を行います。

◎送水ポンプ

浄水池にたくわえられた水を約八km先の八日市場と約九km先の松尾の各配水池まで四台の送水ポンプで圧送します。

◎電気室

六、六〇〇Vの高圧の電気を受電して、三、三〇〇Vの送水ポンプ用と二〇〇Vの場内動力用、一〇〇V照明その他に各変電をする所です。

◎フロック形成池

ここでは、水と薬品をよく混ぜ合わせて、フロックという濁りのかたまりをつくり出します。

◎薬品洗澱池

前処理された水は、沈澱池を約二時間かけて流れて、フロックを

◎中央管理室

浄水工程を常時監視し、浄水場の各施設を集中管理、操作をする所です。

ここでは、薬品注入量や各池の水位、水量などが指示計(メーター)に表われます。又浄水場の各施設の操作だけでなく、光取水場

浄水場を見学して

南条小学校児童

じょう水場のみなさんへ

二年 越川 敏宏



おにいさん、こんにちは。

あのためには四年とか、このふかさは六メートルとか、はなしてくれただけのきれいな水の作り方が少しわかりました。また、お昼の牛にゆうは、のどがかわいていたので、すごくおいしかったです。牛にゆうをごちそうになったり、水のおはなしをきかせてもらったりましたので、ぼくは、きてよかったと思いました。

学校へかえってきても、先生に、おにいさんたちはたらいいてるようすを、くわしくおしえて

光配水池、八日市場配水池、松尾配水池の一部の操作もここでします。

これらの施設の見学を希望される方は、浄水場又は厚生課水道係へご連絡ください。

浄水場 ⑤ 五局〇三一五番
水道係 (旬) 二〇四一〇一

もらいました。

おにいさんは、ほんとうにごくろうさまです。しっかりとがんばってください。

おじさんへ

一ねん くわたゆみ



おじさん、まいにちいそがしいですね。おじさんのおはなし、とってもむずかかったよ。だけど、そとへでて水のおはなしをきいていたらおもしろかったよ。

どろだらけの水が、いろいろなくすりできれいになるんですね。わたしは、びっくりしちやいました。

それから、おじさんたちが、ぼたんをおすと、ひとりでに水がまったのでふしぎでした。

おひるのんだ水が、おじさんたちのつくった水ですね。おいしかったです。

コーヒーぎゅうにゆうどうもありがとうございました。

じょう水場のみなさんへ

二年 斉藤 恵美子



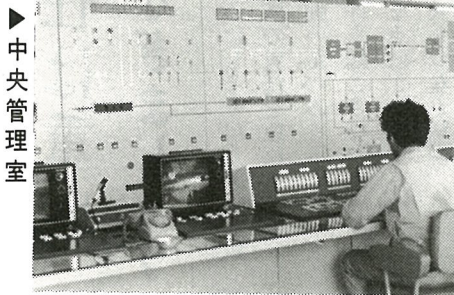
おにいさんたち、このあいだはどうもありがとうございました。わたしは、どんなふうにも水がきれいになるかが、よくわかりました。

三かいのへやにあるテレビにはおなじようにあるぼうえんきょうで、うつつしているんだなと思いました。

給水開始状況

〈昭和52年12月31日現在〉

光 町	841件
野 栄 町	415件
八日市場市	858件
計	2,114件



▶中央管理室

飼い主の責任は重い

犬は必ずつなぎましよう

飼い犬にかまれて傷を負った、ほえつかれて転倒し大ケガをしたなどの事件を耳にしますね。またその被害者が飼い主に損害賠償を請求するといった例もしばしば起こっています。

訴訟を起こされた飼い主は「うちの犬はおとなしい性質で、今まで他人に危害を加えたことなど一度もありません」「きつと、被害者の方が、かまれるようなことをしたからだ」「少なくとも自分に保管上の落ち度はありません」などと弁解します。

しかし、その犬がふだんからおとなしく、他人に危害を加えたことがないことがわかって、このような飼い主の言い分を認めた裁判所の判決例はほとんどありません。

むしろ逆に、飼い犬に襲われて逃げる途中車にはねられ重傷を負ったとか、近所の犬が毎夜カン高い声でほえるため、病人が不眠症になり病気が重くなったなどの訴えにも、飼い主の責任として損害賠償の請求を認めた判決例があります。

このように飼い犬が他人に危害を加えた場合には、どんな理由が

あるにしろやはり飼い主は、損害賠償の責任を免れません。

飼い主のみなさんは、こうした事件を起こさないためにつぎのような点にご注意下さい。

①犬をつなぐ場合

鉄のクサリなど丈夫な器具を使い、クサリの長さやつなぎとめる場所に気をつけ、通行人や子供、自宅を訪れる客などに危害を加えることのないようにする。

②犬を散歩に連れ出す場合

万一、犬が興奮したときでも十分取り押えることができる人を選び、力の強い犬を子供や力の弱い

老人、女性にまかせない。クサリやロープは短く持って常に取り押えやすい状態で連れ歩き、人通りの多いところは絶対にさけること。また、かみつく癖のある犬には必ず口輪をはめること。

「うちの犬にかぎって」と思いきや、飼い犬に手ならぬ「ザイフ」をかまれることにもなりかねません。

③犬は不要になったからと、野放しにしては、野良犬となり、にわとりや子豚等にも危害を加えます。寒くなるにつれ、日だまりに寝ころんでいるのを見かけることがあります。不要になった犬は、必ず『保健所』へ連絡して、引き取ってもらいましょう。

◎四七九七(二)一八一

歳末たすけあい募金

目標額達成

苦しい生活環境にある家庭の皆さんに、あたたかい正月を迎えていただくために、昨年十二月に実施した歳末たすけあい募金は、みなさんの御協力により、大きな成果を納めることができました。

次のとおりです。

(順不同・敬称略)

- 各部落募金 五二八、六〇〇円
- 光中学校 四、三〇〇円
- 日吉小学校 二、六〇〇円
- 南条小学校 三、九〇〇円
- 東陽小学校 二、〇〇〇円
- 白浜小学校 一五、九五六円
- 中央保育園 五、二〇〇円
- 日吉保育園 二、三〇〇円

慶 弔

◎お誕生

一月十五日現在受付(敬称略)

- 〈部落・赤ちゃん・父親・続柄〉
- (入) 林 良美 紀一 長女
- (傍示戸) 斉藤 瞳 良雄 長女
- (篠本) 行方由理子 孝 長女
- (谷中) 越川 貴康 英太郎長男
- (芝崎) 飯島 禎弘 実 二男
- (篠本) 花沢 幸恵 俊克 三女
- (辻) 早川 佳子 茂夫 二女
- (関) 佐瀬 喜之 勝 長男
- (尾垂) 高橋 史考 利美 長男
- (小田部) 柏熊 康晴 満 長男



- 白浜保育園 二、九〇〇円
- 光楽園老人ホーム 六五、〇〇〇円
- 利根水産 一〇、〇〇〇円
- 伊勢化学工業 九、〇一〇円
- 匠鑿都市歯科医師会 一〇、〇〇〇円
- ダイシン工業 五、〇〇〇円
- 東京定温冷蔵 七、二七〇円
- 畔蒜工務店 三九、〇八二円
- 合同資源産業 一、五〇〇円
- 東陽病院職員 二〇、七九四円
- 町議会議員 一八、〇〇〇円
- 光町役場職員 四六、九六一円
- 光農協(衣類) 一〇〇点
- 計 八〇〇、三七三円

◎ご結婚

- 〈部落・氏 名〉
- (二又) 越川裕男―新行内義江
- (古屋) 石井正保―越川 富代
- (長塚) 実川孝雄―今関 妙子
- (関) 市原 健―大木 道子
- (台) 山崎 宏―椎名佐智子
- (白磯) 宮川 正―増島 成子
- (木戸) 太田敏雄―実川 裕子
- (木戸) 川端正俊―椎名智恵子
- (芝崎) 小川義衛―五木田米子
- (新井) 伊藤久男―伊藤 洋子
- (宮内) 佐高玉輝―鈴木 栄子

●おくやみ

- 〈部落・氏 名・性別・年令〉
- (尾垂) 伊藤 まさ 女 81歳
- (原方) 加瀬 いの 女 90歳
- (長塚) 行方 鼎 男 60歳
- (橋場) 伊藤 多希 女 60歳
- (木戸) 大木 たね 女 86歳
- (芝崎) 秋葉 いゑ 女 80歳
- (白磯) 張 孝源 男 68歳
- (辻) 実川 三郎 男 70歳
- (作間内) 川島 康夫 男 48歳
- (傍示戸) 鈴木 清治 男 85歳

町の状況

〈1月1日現在〉

人口	男	5,754人 (-1)
	女	5,931人 (+4)
	計	11,685人 (+3)
世帯		2,803 (-6)
		() 内は前月比