

光町民憲章

- 一、老人を敬い、子供を導き、楽しい家庭をつくりましょう。
- 一、体力づくりに励み、長生きの町をつくりましょう。
- 一、自然を愛し、美しい郷土を築きましょう。
- 一、教養を高め、互いに規律を守りましょう。
- 一、公共福祉を尊重し、明るい町をつくりましょう。

発行所 光町役場 電話 (04798) 4-1211(代)



ちょっと、とまって...
右...左...右...

秋の全国交通安全運動

9月21日から30日まで

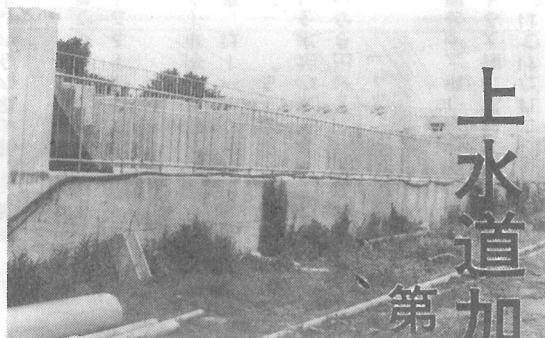
ベコちゃんクラブ
(中央保育園)

第一次給水地域加入率

(51.9.13 現在)

	加 入	未加入	計	加入率
傍 示 戸	29	9	38	76.3%
母 子	28	12	40	70.0
芝 崎	65	17	82	79.3
橋 場	319	50	369	86.4
古 屋	77	26	103	74.8
宮 内	64	18	82	78.0
作 間 内	58	19	77	75.3
長 塚	88	10	98	89.8
五ノ神	35	2	37	94.6
木 戸	75	7	82	91.5
辻	54	16	70	77.1
関	99	12	111	89.2
白 磯	90	40	130	69.2
六 区	92	52	144	63.9
合 計	1,173	290	1,463	80.18

但し、この世帯の中には除外地世帯及び生保世帯等は除いてあります。



上水道加入率80% 第一次給水地域

上水道第一次給水地域の加入促進については、部落説明会や夜間の戸別訪問等関係住民の皆様には大変御迷惑を、おかけいたしました。皆様方の御理解と御協力によりまして大多数の方々に加入していただきました。

また、地元議員をはじめ、区長組長さんには、昼夜を問わず絶大な御協力をいただきまして厚く

住民検診

御礼申し上げます。町といたしましては、全世帯に加入していただき健康で快適な生活が営まれることを理想としております。未加入の家庭には、往復はがきを送付してその結果、加入者には補助金(四万円)を支給いたします。なお、補助金の交付は、この時点で、打切らせていただきます。

住民検診日程表

午前 9 時 ~ 11 時		
月 日	部落名	場 所
10月1日	作間内	正 等 院
4 日	原 方	原方青年館
5 日	木 戸	木戸公民館
6 日	五ノ神	五ノ神公民館
7 日	尾垂五区	尾垂青年館
8 日	関	関 青 年 館
午後 1 時 ~ 3 時		
月 日	部落名	場 所
10月1日	入	入 青 年 館
4 日	篠 原	篠原青年館
5 日	辻	辻 青 年 館
6 日	長 塚	長塚青年館
7 日	尾垂六区	尾垂青年館
8 日	白 磯	白磯青年館

各部落にレントゲン車を配車しますので、全員受診されるようお願いいたします。

当日都合の悪い方は、都合の良い会場でお受け下さい。

小川台チーム、初優勝

野球ファン待望の、町内野球大会は、大会史上最高の三十一チームの参加により六月二十日から、町営グラウンドで、熱戦が繰り広げられてきましたが、八月八日の決勝戦を最後に閉会しました。

部落単位のチームが多く出場し、家号で応援し合う一幕も見られ、町内野球にふさわしい和気あいあいの大会となりました。

決勝戦では小川台、二又が共に初優勝に闘志を燃やして激突したが、試合巧者の小川台が若さの目立つ二又を敗り初優勝に輝いた。

個人表彰選手

最高殊勲選手

鈴木孝一選手 (小川台)

敢闘賞

布施勝夫選手 (二又)



大切な今日の食事

§女性と貧血§



貧血は他の病気と違って症状が現われにくいため私達はあまり気にとめません。

また低血圧や脳貧血と混同して考えている方もあり正しく理解されていないのではないのでしょうか。貧血があるかないかは血液検査をしてはじめてわかることです。

貧血とは？
血液は、心臓から一刻も休みな

しに全身に流れています。そして食物や肺で呼吸して得た酸素から吸収した栄養をくまなく全身に運搬しています。

私達人間は、寝ていても呼吸することは休みません。酸素がなければ数分間も生きられないのです。この大切な酸素を赤血球（血が赤いのは赤血球のため）がどんだん体内に運ぶことによってすべての細胞が生きと活動できるので

一般に貧血とは、酸素の運搬役である血液の中の赤血球が少ない場合をいいます。

貧血を放っておくと

貧血の状態が続くと、全身の活動力や病気にに対する抵抗力が弱くなります。

女性にとつては、妊娠、分娩、胎児の異状を招いたり、早く老ける原因にもなります。

貧血性は

男性より貧血者が多い

女性は男性と違い思春期の月経に初まり、出産という大役があるので、血液をたくさん必要とするので、生理的にも貧血しやすいのです。

現在、町の妊婦検診では血液検査をしています。驚くほど貧血の方がいます。多い時は、十人中五人が貧血です。また、婦人会等で献血をするために血液検査をしますが、そこでも貧血の方が多数

いるということです。

貧血の原因としてはまず一番に

食生活があげられます。

県民栄養調査から町の状況をみると、十年前に比べて肉や魚、油類は多く食べるようになったが野菜類などはまだまだ不足しています。

貧血は数日でおおるものではありません。毎日の食生活のかたよりが貧血として現われてくるのです。

貧血の症状

全身がだるい、疲れやすい、目まいがする、動悸、息切れ、など

貧血を予防しよう

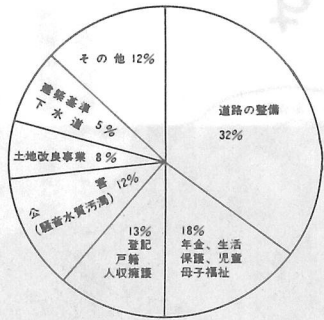
貧血を予防することは、何といつてもバランスのとれた毎日の食事です。野菜や海藻類は、肉や魚

行政に対する苦情はありませんか？

行政管理庁では「行政相談制度」を理解し利用していただくために十月十七日から二十三日までの、一週間を「行政相談週間」と定め行政に対する苦情等の相談に応じます。

当町でも次の日程により「合同行政相談所」を開設しますので、気軽に相談においで下さい。尚、相談は一切無料で秘密は厳守いたします。

- 日時 十月二十日(水) 午前十時～午後三時
- 場所 役場相談室



●相談員 橋浦寛照
昨年度に千葉行政監察局が受けた行政相談の内容は左表のとおりです。

<p>いらいらする</p>	<p>目まいがする</p>
<p>スタミナがなくなる</p>	<p>仕事の能率が落ちる</p>
<p>考えがまとまらない</p>	<p>体がなんとなくだるい</p>

貧血の症状

の添え物でなく大切な主食と考えるべきです。

主婦は、食生活の責任者であり家族の健康管理者です。主婦が貧血をしているようでは、一家の健康は守れません。

貧血予防食の例

レバー、牛乳、めざし、あさり、カボチャ、ホーレンソウ、わかめ、ピーマン、にんじん、豆類など。



歯科診療方法変わる

歯は私達の健康に深い関係をもっています。また歯や歯ぐきの病気になる場合、一日も早く治療することが必要です。

ところで「八月から歯の治療に関する取扱いが変わりましたので問答により紹介しましょう。」

（問）八月から歯の治療に関する取扱いが変わったのですが、どのように変わったのですか。

（答）従来は、金や白金など特殊な材料を使用する治療を希望した場合は、差額徴収治療として取り扱われてきましたが、この制度は七月三十一日で廃止となりました。

したがって、特殊な材料を使用する治療を希望する場合の治療費は、患者の負担となります。なお、この特殊な材料を使用し







た治療の料金については、歯科医師会が法外な額にならないよう歯医者さんを指導しています。

また、歯医者さんも患者さんに対して、みだりに特殊な材料を使用した治療をすすめたりしないことになっていきます。

（問）前歯は保険ではできないといわれましたが本当ですか。

（答）そんなことはありません。健康保険、国民健康保険などではこれを扱っている歯科医院（病院）

の窓口には被保険者証を提出すれば診療、検査、レントゲン診断、投薬、注射、理学療法、処置および手術、麻酔など通常の歯科治療は保険ですべてできます。この治療により、物をかんだり話をしたりする機能は十分回復されます。

治療例	保険で使用する材料	保険で使用できない特殊な材料
つめる 	アマルガム 合成樹脂、 (レジン)	金ばく
かぶせる 	金銀パラジウム合金 (金バラ) ニッケルクロム合金	金合金 白金加金
さし歯・つぎ歯 	14金合金 金パラ 銀合金	14金をこえる 金合金 白金加金
ブリッジ 	欠損歯が 2歯まで	3歯以上
天然の歯に似た材料で前歯にかぶせる 	合成樹脂 (レジン)	特別製の陶歯 (ポーセレン)
入れ歯の床 	合成樹脂 (レジン)	金属

（問）健康保険、国民健康保険で治療を受けた場合の負担額は、どのようになっていますか。

（答）保険を使用して歯の治療を受けた場合の患者負担額は、

★健康保険の被保険者である場合は二百円（入院の場合、これは別に一カ月間一日につき六十円の負担になります）

★健康保険の被保険者（家族）または国民健康保険の被保険者の場合は、保険で定められた治療費の三割負担となっており、これ以外に費用はかかりません。

（問）保険でできないものには、どのようなものがあるのですか。

（答）健康保険、国民健康保険などは、疾病、負傷に対し給付を行うものですから、次のようなことについては、保険できません。

▽健康診断

▽歯列矯正（歯ならびをそろえる治療）や美容を目的としたもの。

▽虫歯の予防（歯にフッ素を塗布する方法など）

慶弔関係

八月三十一日現在届出(敬称略)

◎ご結婚

おめでとございます

（部落） 〇氏 名

（宮内）鈴木利明・永井 澄子

（橋場）石川秋廣・林 利江

◎お誕生

（部落・父親・続柄・赤ちゃん）

（谷中）大木 正 長女 理恵

（辻） 向後 昇 長女 千恵

（古屋）渡辺 晃 三男 高志

（白磯）川野勝次 長男 勝則

（白磯）川島活二 長男 昭則

（尾垂）伊藤吉輝 長男 信祐

（尾垂）鬼嶋武夫 三男 保

（白磯）向後 隆 長女 武廣

（橋場）後藤俊明 二男 忍

（おくやみ） 智之

（部落・氏 名・性別・年令）

このほか、特殊な材料などを使用する治療などについても給付できないことになっていきます。

（問）保険では、どんな入れ歯ができるのですか。

（答）左上の表を参考にして下さい。

また、歯医者さんと治療の前に相談して下さい。

くわしくは、厚生課国保係へ
（問）二〇四一〇一

町の状況

〈9月1日現在〉

人口	男	5,742 (+7)
	女	5,933 (-7)
	計	11,675 (0)
世帯		2,780 (-2)
		() 内は前月比

（宝米）平野 いく 女 80才	（新井）鈴木 泰曾 男 90才	（尾垂）伊藤 すすい 女 57才	（宝米）小川 良市 男 79才	（入）林 エイ 女 73才	（宝米）土屋 かつ 女 66才	（谷中）越川 もと 女 71才	（篠本）加瀬 武雄 男 58才	（原方）加瀬 益雄 男 72才	（原方）加瀬 利 男 74才	（尾垂）伊藤 ふじ 女 50才	（尾垂）五木田なを 女 66才
-----------------	-----------------	------------------	-----------------	---------------	-----------------	-----------------	-----------------	-----------------	----------------	-----------------	-----------------