

あけまして
おめでとうございます

発行所

光町役場

匠漕郡光町宮川 5,454の5
電話 04798 (4)-1211 (代)

町の状況 (12月1日現在)

人口	男	5,687 (+7)
	女	5,918 (±0)
	計	11,605 (+7)
世帯		2,743 (+3)
面積		33.40km ²
() は前月比		



(写真は光中学校で行なわれた火災訓練)

(會中條の丁圖科二)

＝模擬火災訓練＝

ジーンと火災を知らせるベルが鳴り響く。

「第一理科室から出火!」と校内の生徒にマイクで知らされる。

すばやい行動が開始され、生徒は全員グラウンドに避難。

これは光中学校で行なわれた模擬火災訓練の一コマ。

あらかじめ知らされていたとはいえ、テキパキとした行動には真剣味があふれている。

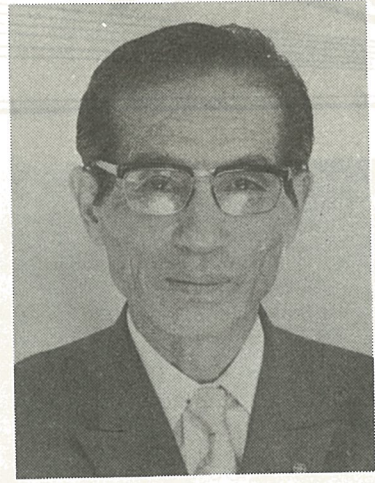
生徒には、もし、ほんとうに火災になったらと、そんなときのこと、頭をよぎっていたにちがいない。

これから寒さもだんだん厳しさを増し、暖房器具の使用が多くなります。お互いに火災には十分注意しましょう。

(台内) (台内) (台内) (台内) (台内) (台内) (台内) (台内) (台内) (台内)

住民に信頼を高めた行政を推進 町の象徴庁舎も完成

年頭のことば



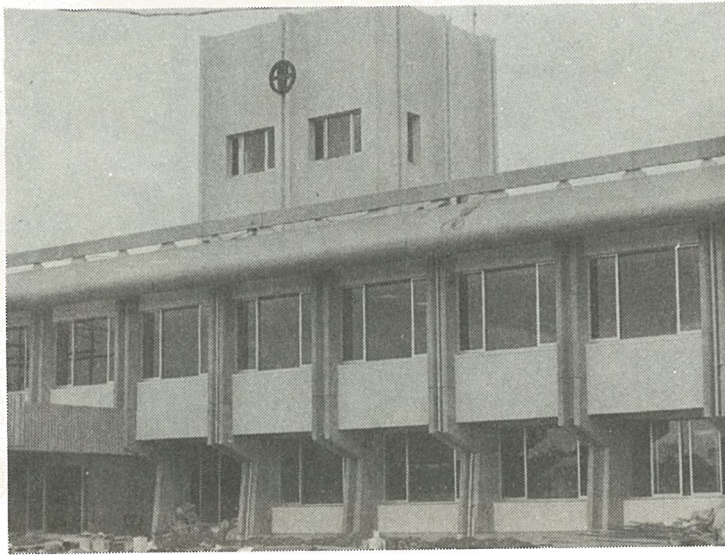
町長 椎名 彰

住民福祉の向上と住民生活の安定 産業・農業振興は町の重点施策

化を図り、環境美化のため努力いたします。
道路網の整備は諸般の面からも急を要することでもあり、とくに町道の改良、舗装に留意いたします。

産業振興とくに農業の振興は、当町の重点施策でもあり、また、中小企業の発展にも結びつくことでもありますので、後継者の育成強化とともに、これが振興に全力を注ぎます。
農業の基幹作目は水稲、そ菜園芸、畜産であります。国内食糧の自給体制強化のため雑穀類の栽培も奨励いたします。
町政の最終的な目標は、町民憲

- 章に示す。
- 一、老人を敬い、子供を導き、楽しい家庭をつくりましょう。
- 一、体力づくりに励み、長生きの町をつくりましょう。
- 一、自然を愛し、美しい郷土を築きましょう。
- 一、教養を高め、互いに規律を守りましょう。
- 一、公共福祉を尊重し、明るい町をつくりましょう。



(二階建ての新庁舎)



(区画整理が行なわれている小川台)

昭和五十年の新春をむかえ、昭和の歴史の深さと国運の隆盛を心からことぶき奉りましょう。
当町も合併二十一周年をかねて日進月歩の発展を続け、まことにご同慶のいたりであります。
ことしは町の象徴でもあります新庁舎も竣工いたしましたので、いよいよ信頼を高めた行政を推進いたします所存であります。

としもきびしい試練に立たされることになりました。当町の当面の任務といたしましては、住民福祉の向上であり、平和にして安らかな住民生活の安定を願わなくてはなりません。
これがためにまず環境保全と保健衛生に留意いたし、自然の温存と広大な農耕地の確保とともに、これが潰廃を防止し、農産物の増産を振興いたし、不安のない住民生活を保障しなければならぬと思っております。
当町における国保東陽病院の存在は、医療機関としての価値観も高く、白浜、日吉診療所と合せてその機能を十分發揮させてゆきま

す。
保健衛生のための良質の飲用水確保のための上水道事業の推進、ゴミ、し尿の処理等はさらに円滑

一月二十日から新庁舎で業務が開始されます。

昭和五十年元旦表彰

布施千秋さんらに功労賞

昭和五十年一月一日、役場大会議室で元旦表彰式が行なわれました。元旦表彰は、各方面にわたって尽力され、功績がもつとも顕著な方に町から表彰状と記念品が贈られる式典です。

教育功労者

市の原二六九番地 布施 千秋



昭和三十九年九月から十年間、青少年相談員を務め、昭和四十六年十月からは、当町の青少年相談員連絡協議会会長に就任し、青少年相談員としての責務を深く認識し、青少年の健全育成に積極的に取り組み、顕著な功績を挙げた。

産業功労者

篠本四六二番地 伊橋 惣一



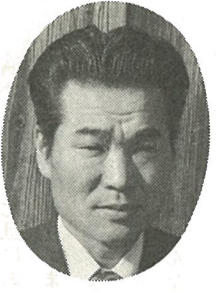
昭和二十八年二月、篠本、新井土地改良区の理事に就任。昭和三十五年二月には理事長になり、昭和三十八年から昭和四十一年の三年間に篠本堰を完成。

また、第五工区（新井）の二十二ヘクタールの土地改良事業を行ない、今日まで理事長として地域農業発展に尽力されている。

昭和二十三年三月から実に、二十六年八カ月間の長期にわたる児童、生徒の教育に精励。特に四十二年四月には、集中方式により開設された特殊学級の教師として六年七月特殊教育に心血を注ぐ。また、八匠教育委員会管内の特殊教育推進に寄与している。

社会福祉功労者

尾垂イの二四〇番地 伊藤 暢章



税のひろば

一、退職金のほかに退職せん別金を支給する場合

退職手当などは、本来退職しなかったとしたならば支払われなかった給与であり、退職に際して支給されるものであっても、その支給金額の計算基準などから見て、他の引き続き勤労する者に支払われる賞与などと同じ性質のものである場合は、退職手当などに該当しないため、給与所得（賞与）として、所得税の源泉徴収を行ないません。

二、過去に退職した者に、さかのぼって支給する退職慰労金

在職中の功労に報いるために支給する退職慰労金は、退職所得となります。

所得税法に言う「退職手当などの範囲」については①本来、退職しなかったら支払われなかったもので②退職を起因として③一時に支払われるものであるとし、その支給が「退職に際して」行なわれるか「退職後」に行なわれるかは問いません。
三、役員の昇格者に対する退職金
退職給与規程の制定（改正）で規程制定（改正）時にすでに役員

に昇格していた者は、その使用人であった勤続期間に退職手当などとして支払われる給与については退職と言う事実がなくても、一定の要件のもとに退職所得とします。一定の要件としては、次のようなものがあります。

- ①給与が支払われた後に、支払われる退職手当などの計算上、給与の計算の基礎となった勤続期間をいっさい加味しないこと。
- ②規程の制定（改正）の時に、すでに役員になっている者の全員に對して支払われるものであること
- ③その人が役員になった時までの期間の退職手当などとして、相当なものであることです。
- 四、定年到達時に支払わず、その後、嘱託期間満了時に支払う退職手当に、嘱託期間の長短に応じ利息を付した場合。

一般的には、定年時において退職金を支給しないで、現実に雇用関係が終了する嘱託期間満了時に一時に支払うこととしている場合には、その支払い金額そのものが退職手当となり、その計算過程で、金利を加味して算出した金額であっても差支えありません。

会社が、定年時に退職金について未払い計上した場合には、権利確定の時期は定年時とし、利息相当分は雑所得となります。

五、勤続年数
①一時、勤務しなかった期間がある場合、給与の支払者のもとで、引き続き勤務した期間から、一時勤務しなかった期間を差し引きします。

②他社に勤務した期間を退職手当などの計算の基礎に含める場合。その期間を勤続年数に加算する。

③退職手当の支払いを受ける人がその支払者から前に退職手当の支払いを受けたことがある場合。退職手当の支払い金額の計算の基礎とされた期間は、勤続年数には加算されない。

④退職手当とみなされる退職一時金などである場合。退職一時金などの支払い金額の計算の基礎とされた期間により計算します。

給与の支払者のもとで、引き続き勤務した期間から、一時勤務しなかった期間を差し引きします。

②他社に勤務した期間を退職手当などの計算の基礎に含める場合。その期間を勤続年数に加算する。

③退職手当の支払いを受ける人がその支払者から前に退職手当の支払いを受けたことがある場合。退職手当の支払い金額の計算の基礎とされた期間は、勤続年数には加算されない。

④退職手当とみなされる退職一時金などである場合。退職一時金などの支払い金額の計算の基礎とされた期間により計算します。

その期間が時の経過に従って計算した期間によらず、一定の期間を加算した期間によっている時は期間を加算しなかったものとして計算します。

⑤一年に、二つ以上の退職手当の支払いを受ける場合。退職手当のそれぞれについて、通常の勤続年数の計算方法は①から④までにより、計算した期間のうち、最も長い期間について勤続年数を計算します。

ただし、その最も長い期間以外の期間のうち、最も長い期間と重複しない期間がある時は、重複しない部分の期間については①から④までに計算した期間を加算する

「一年の計は元旦にあり」とそれぞれの人は、それぞれいろいろな目標を立てます。そして、その目標に一步でも近づき、また成し遂げようと努力します。人は何か目標をもたないと平凡な毎日の繰り返しになってしまいます。さて、あなたはどんな目標を抱いたでしょうか。

篠本 行方 宏臣 会社員

- ①貯金：家を建てる資金として、毎月十萬円の積立金。
- ②家庭：是非、日帰りの家族旅行
- ③車：四台目の車を購入。

二又 川島 幸枝 学生

- ①入試の征服：私にとって人生の第一関門である。新年、一番の念願は高校入試の壁を突破すること
- ②交際：新しい社会生活が始まるうとしている昭和五十年は、広範囲にわたる交際がしたい。
- ③家庭：毎日、忙しく働いている家族の人たちの休養のためにもレクリエーションとして家族旅行。

橋場 鈴木 つね 主婦

- ①健康：主人は朝のマラソンを日課として、三年余り続けている。初めは二キロメートルであったけれど、今は四キロメートル。今年もまた頑張るであろう。私たちにあって健康こそ第一。
- ②旅行：芭蕉と曾良をしのびながら、「奥の細道」のコースを旅。
- ③俳句、短歌、吟詠会：月一回の俳句、短歌会。月二回の吟詠会に参加し、一日一日を大切にす。

入 大木 三郎 農業

- ①仕事計画：私も学校を卒業して早くも三年。いつまでも気楽な考えで、毎日を過ごして行くわけには行かない。農家の後継者となつた以上、その責任が果たせるよう準備が大切。その一つに、インフレにも負けない経済的安定の保てる仕事計画が必要。
- ②家庭内の和：このことを頭におき、前進するよう努力する。

西高野 馬場 貞子 主婦

- ①買い物上手：時節がら安くて良い品物を、そして無駄な物を買わないようにする。
- ②仕事：自分の仕事をもっと充実させ、仕事に徹する。

③スポーツ：学生時代にやっていたテニスを、もう一度、休日を利用して親してみたい。

小川台 村越 幸江 農協職員

- ①結婚↓家庭：一月一日、新しいスタートと共に、「また一つ年を取ってしまう」と言う言葉を良く耳にする。まだ若い今の私には、もちろん夢があり希望がある。結婚そして家庭へと夢は多い。二十一才の誕生日から〇カ月？。正直言つてあと三カ月余りで二十二才学生時代に友とおしゃべりした日々を振り返ってみればなつかしい思い出。二十一才で結婚し、そして二十二才で赤ちゃんなどと、楽しく笑い、語り合いながら過ごしていた頃を思い出す。その頃の話

しで行けば、私は今頃、こうしてはいなかったはずだったので、どういうわけかまだ未婚。でも、もう本当に年頃？。やはり友達の結婚式に招待されれば影響されるのは当然のことと思う。今年こそはと思うが、神様はどう考え、どう導いてくれるのかしら...

辻 山下 のぶ子 公務員

- ①立派な母親と子供の育成：現在九カ月のお腹の子が、昭和五十年には世に生まれ出る年ですので、立派な母親となり、一人前の子供を育てること。
- ②旅行：結婚一周年記念の旅行が実行出来なかつたので、今年是非実現させたい。また、両親にも計画し、仕事の余暇に行つて頂く

私の三つの夢



私の夢は結婚？

カット ヤヨイ

ようにしたいと思えます。

橋場 新井 注聖 会社員

- ①耐乏から発展の芽を：今年は大変な年になりそうである。日本経済が過去において、一度も経験したことがない事態がやってくるからだ。超インフレは、ますます猛威をふるい、悪性化していく傾向にある。我が家の家計も緊縮するためには、その目的と理由を明確にした上、六人の家族の同意と自覚が何よりも大切であるから、従来までの実体と資料を家族会議で検討し、子供、大人に関する物を区別し、各自の分担について徹底して守る。
- ②人づき合いを積極的に：光町に引越して来て、満二年になろうとしているのに、いまだに数人の方々とおつき合いをしていない。今年には特に、地域社会の一員として、より積極的に取り組む。
- ③体力づくり：「健全な精神は健全な肉体に宿る」と言う古賢のおしえは、今日まで全く正しいとされているが、私は今まで体力だけには自信があつたのであるが、昨年は少なからず、その自信なるものが、いかに根柢のないものであつたかに気づいたので、日頃の体力づくりに励む。

篠原 鶴沢 洋子 主婦

- ①子供の養育：子供たちの教育で一番大切な親としての責任。長男は四才、長女が五カ月。「三つ子

昭和50年

私の三つの目標

の魂百まで」の言葉のとおり、子の成長と共にくる家庭教育の難しさにしみじみ考えさせられます。明るい家庭をと祖父母が私たちに気を配りながらも、その子のもつ気弱な態度をどうすることも出来ず、ただ見ていた私たち。これからは強い男の子に十分の一でも家庭の中から作り出したいと思う

②家計簿：毎年、毎年三日ぼうずの家計簿ですが、今年こそ最後まで頑張り続けたい。

③台所の改善：地面の上の台所、今年こそ設計どうに改善し、使いやすい台所にした。

小川台 須合 秀治 農業

①旅行：沖繩の海洋博覧会にどうしても行ってみたい。

②貯金：住宅の改造資金として一

- 〇〇万円。
- ③クラブ活動：親にもっと理解してもらえるように、女性クラブ員を多く勧誘すること。
- 橋場 浅野 達子 学生
- ①勉学：高校入試合格。
- ②交友：新しい世界、高校生活の中で、今までの友と、より一層交



私の夢は旅行?

カットヤヨイ

流を深め、また、新しい友もたくさん作り、その人たちとのふれあいを大切にしたい。

③要望：町には一般の人が楽しめるようなスポーツ施設が少ないと思う。卓球場、テニスコートなどいつでも汗を流せるような施設を増設してほしい。

一日の反省として日記をつける。

②運動：子供たちと一緒に、なわ飛び、バトミントンをする。

③家族旅行：毎年一泊旅行には行っていましたが、子供たちの夏休みを利用して飛騨高山、黒部へ足を伸ばしてみたい。

辻 実川 和彦 農協職員

人生を送ることが出来るので、昭和五十年という区切りのよい年に向って前進したい。

橋場 依知川 智子 主婦

①一日：家事、洗たく、会社の仕事など毎日が忙しい。しかし、この忙しい毎日を大切にしたい。

②つながり：何をやるにも、またいつだって人様のお世話にならないことはない。日頃のおつき合いを大事にし、人間関係はゆとりを持って大切に行きたい。

③子供たち：基本的な生活習慣を身につけさせるためには、大人自身が率先して「しむける」こと。

より一層、みじかな広報として感じる。町の行事などの掲載も大切だが、町民の投稿を載せる事により、より一層のみじかな広報としてほしい。

③嫁：嫁にしたい候補者の選定。(私の広報に対する要望)

広報を見て知人が載っていると

①職場：年初計画立案とその実施

②仲間作り：青年クラブ、その他の行事に積極的に参加し、同年代の仲間作りをする。

③嫁：嫁にしたい候補者の選定。

尾垂 伊藤 茂徳 理容業

嫁：私は一人で理容店を経営し、早や一年が過ぎようとしています家事、洗たくなど一切一人でまかっています。仕事が終わって広い部屋にポツンと明りがともるわびしさ、これをなくすためにも、今年是非、嫁さんをと期待します

二又 越川 貢 無職

①郷土歴史の研究：昭和五十年、輝かしき新年を迎え、不動なる精神を更に強め、郷土史の研究にまい進する一人であります。思うが我が郷土は古くは、下総国狭布佐の一角でした。このように郷土史のいわれはどのようなものであつたかなどを、深く研究したいので願わくば、町民の皆様がたのご協力を賜り、そして著書にしたいと思ふ。

- 篠本 宇井 久雄 農業
- ①農業経営の安定：農政の定まらない今日、農家は何を柱にして生きたいのかわかりませんが、耕地の高度利用や請負耕作など経営規模の拡大を計り、安定した農業経営に行きたい。現在、世界的な食糧難と言われているので今後、農業も少しは良くなるよう期待しながら、農業のプラスアルファを探して行く。
- ②健康：我が家は三人家族なので

健康を考えます。誰かがケガや病気をすれば経営や家の中に響きます。家族が丈夫で働けるよう注意

③結婚：畑や水田が私の職場であるので、なかなか女性と接する機会に恵まれません。二十五才で良き伴侶を得ることが理想でしたので、実現したい。

橋場 及川 光子 主婦

①日記：過去十数年、家計簿の片隅に主な事は、メモしてきたものの、ただの記録にすぎないので、

- 芝崎 岩沢 初枝 農業
- ①二十才：責任ある立場で、常に実社会に目を向け、一步一步人生の階段を確実に踏みしめたい。
- ②農業の機械化：生活の向上と所得倍増に焦点をおきたい。
- ③旅行：北海道旅行を有意義にしたい。
- 入 行木 栄一 農業
- ①農業計画：今まで何んの計画もなく、親の言うようにやってきた農業を、自分自身で一年の計画を立てて、実行していく。
- ②車の購入：物価高の今日であるが、目標があればこそ、充実した

日吉小に交通公園が完成 11月30日に落成式



(八日市場警察官の指導で開かれた交通教室)

自転車の安全な乗り方

◎ブレーキのかけ方

一、普通の時のブレーキのかけ方
道路を走っていて、交通法規や交通の様子によって止ったり、徐行したりする時は、ハンドルの左側にある後輪のブレーキのレバーを少しづつ、締めながら右手を斜め下に出し、後ろの車に合図をしましょう。一時停止する時は、乗ったまま足を地面につけて立ち、右足のペダルを斜め前方にまわしておいて、いつでも発進できるようにしておきましょう。



左側にある後輪のブレーキを先にかけられるよう普段から練習しておきましょう。

◎発進する時

自転車に乗る時は、車道(歩道の区別のないところは道路の左端)の左端で自転車にまたがり、右足でペダルを斜め前方にまわしておいて、後方の安全を確かめてから右手を水平に出して、合図をしてから発進しましょう。



◎交差点で停止する時

交差点は特にあぶないところです。後ろからくる車に停止の合図をして、静かにブレーキをかけながら停止線で止まりましょう。

◎右折の仕方

一、信号機のある交差点

交差点の三十メートル手前から左側により、右折の合図をしながら徐行します。信号が黄と赤の時は停止線で止って、信号が青になったら右、左の安全を確かめ、徐行して前方の横断歩道の手前で停止し、自転車の向きをかえ、進む方向の信号が青になってから発進しましょう。

二、信号機のない交差点

交差点の三十メートル手前から左側により、右折の合図をして徐行し、交差点の手前で右、左を見て安全なことを確かめてから、右折の合図をしながら交差点を進みます。



二、急ブレーキのかけ方

人や車がすぐ前に、突然飛び出してきたような場合には、衝突をしないよう後輪(左手レバー)と前輪(右手レバー)の両方のブレーキを強く締めると同時に両足を伸ばして、転ばないように注意しましょう。急ブレーキをかける時は



◎停止する時

自転車を止める時も、まず後方の安全を確かめ、右手を斜め下に出して合図をしてから、左手で後輪のブレーキをかけながら道路の左端に止りましょう。

◎横断歩道で停止する時

横断歩道に近づいた時は、徐行しながらその手前で停止し、発進の準備をして、歩行者が横断を終

十一月三十日、日吉小学校の校庭に交通公園が完成し、落成式が行なわれました。

この交通公園は、すでに完成している南条小学校に次いで、二番目にあたります。

八日市場警察官の正しい道路の歩き方、正しい自転車の乗り方などの注意のあと、生徒が実際に交通公園の中を歩き、また、自転車に乗って、交通教室が行なわれました。

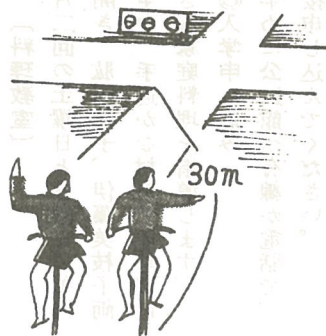
(金谷校長談)

「昭和四十八年に生徒が交通事故に出合い、交通事故から生徒を守ろうと言うことで、町及び関係各位に強く要望し、ご協力が実ったわけです。」

この交通公園の完成によって、登校、下校の生徒に正しい道路の歩き方などを指導していく方針であります。

また、交通公園の完成にあたっては、父兄のかたがたの勤労奉仕記念樹の寄贈など、いろいろありありがとうございました。」

自転車の安全な乗り方に 必要な交通のルール

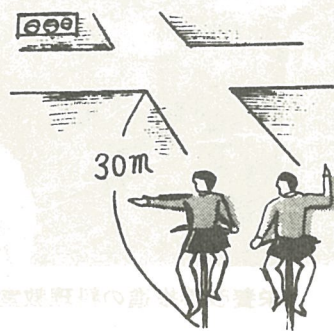


前方の左端で一担止って、もう一度前後、左右の安全を確かめてから右折して交差点を渡りましょう

- ◎ 左折の仕方
- 一、信号機のある交差点
交差点の三十メートル手前から左側により左折の合図をしながら徐行します。信号が黄と赤の時は停止線で止って、信号が青になったら、交差点の左端にそって徐行しながら、歩行者の横断を妨げないように渡りましょう。
 - 二、信号機のない交差点
交差点の三十メートル手前から左側により、左折の合図をしながら徐行し、交差点の手前で左、右



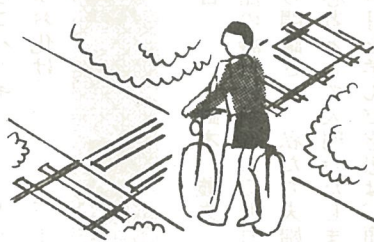
を見て安全を確かめてから、交差点の左端にそって左折しましょう



通行方法

- 一、いつでも、どこでも左側の端にそって通行しましょう。
- 二、必ず一列になって通行しましょう。
- 三、他の道路から先に入ってくる車の進行を妨げないようにしましょう。
- 四、狭い道路から広い道路に出る時は、交差点の手前で一担止って安全を確かめてから徐行して進みましょう。
- 五、横断歩道を歩いている歩行者の通行を妨げないようにしましょう。
- 六、緊急自動車近づいた時は、

道路の左端で一時停止して、通り過ぎるのを待ちましょう。
七、踏切りを渡る時は、手前で必ず停止し、自転車からおりて安全を確かめてから自転車を押して、渡りましょう。



- ◎ 次の場所では必ず徐行しましょう。
- 一、左右の見とおしのきかない交差点。
 - 二、道路の曲り角付近。
 - 三、こう配な下り坂。
 - 四、徐行の標識の立っている所。
- ◎ 次の場所では必ずベルを鳴らしましょう。
- 一、左右の見とおしのきかない交差点。
 - 二、見とおしのきかない道路の曲り角。
 - 三、見とおしのきかない上り坂の頂上。

頂上。



- ◎ 自転車を運転する時の注意
- 一、夜間、自転車に乗る時は、灯火をつけなければなりません。
 - 二、自転車に乗って左折や右折をしたり、横断やUターンをしたり徐行や停止をする時は、必ず手の合図をしましょう。
 - 三、ハンドルやブレーキなどの装置はいつも整備し、安全な運転を心がけましょう。
 - 四、目が見えなかつたり、耳が聞こえないような人や老人や幼児が歩行している時は、よく注意して一時停止するか、徐行をして通行を妨げないようにしましょう。
- ◎ 絶対してはならぬこと
- 一、手ばなし運転をすること。
 - 二、二人乗りや三人乗りすること。
 - 三、自動車などにつかまって走ることを。
 - 四、げたやスリッパなどで自転車を運転すること。
 - 五、かさや物を持って、片手運転すること。

年末年始特別警戒取締り
十二月一日から一月十日まで

スポーツ 公民館

懸案の公民館が誕生して五カ月がたちました。その間、老人大学や詩吟教室などの学級講座、定例の文化会行事、住民検診や予防注射など、幅広く多目的に利用いただき、延べ利用者も五千五百名を超え、順調なすべり出しの成果をあげています。

【利用あんない】

- ◎貸出しは、申し込み用紙に記入のうえ、係にお渡しください。
- ◎開館時間 九時から四時半まで
- ◎休館日 月曜、祝祭日、年末年始
- ◎貸出し 一人三冊 一週間

【新刊図書紹介】

- ◎コリンズホームスタディセット 子供たちが美しい絵を見ながら同時に、英国のBBC放送局のアナウンサーが正しく発音する英語をカセットテープで聞き、ABCの基礎から童話や物語などの上達の順を追って、理解できるようになっています。
 - ◎大系世界の美術◎日本の旅◎園芸全書◎盆栽の仕立て方、味わい方◎草書大字典などがあります。
 - 【八匠視聴覚ライブラリー】
- 十月に新しいフィルム十四本を加え、五百本の映画フィルムがそろいました。内容も学校教材用から社会教育用、童画と幅広く各方面に渡ってご利用願えるはずでフィルム他にも各種映写機、

スライド映写機、暗幕などもそろっています。特に十六ミリ映写機は、重いうえに操作がむずかしいと、ごく限られた先生方のみで使用でした。しかし、昨年購入の映写機は、軽くて操作も自動式で非常に簡単になり、十分ほどの説明で、手軽に操作できます。

まだ、利用したことのない方は一つ部落のつどのなかに取り入れて見てください。

【新作フィルム】

- ◎車はこわいよ 十二分
 - ◎老人と交通事故 二十三分
 - ◎災害にそなえて 二十分
- （童画）

- ◎生きているって素晴らしい 三十分
- ◎アンデルセン物語 三十分
- ◎みなしごハッチ 二十七分
- ◎おんぶお化け 三十分

感想

台 鈴木 義夫

公民館の詩吟教室は去る九月十五日から開講され、私たち夫婦二人も初心者として入門いたしました。三カ月を学んだ感想は、簡単には言い尽せないほどで、まず職員が家庭的で親切であること。公民館の各室が、清純で身が潔まる思いがすることです。

詩吟教室の師は、光町の鈴木唳風先生で、私たちは実に立派な良

き師を得たと感謝し、かつ、よろこんでおります。

教室では、基礎から至れり尽くせりの懇切な指導をしてくださるので、吟法の進展は早く、また、詩吟を学ぶ門下生は、他の社会には見られない程の一種独特の人格的成長がはかられ、または、なればならないと強く信じます。

私は、詩吟教室に行くのを何よりの楽しみにしております。そして、今後は、同好の士が多数増えることをお願いしております。

作間内 向後 光枝

私は、いま農協の指導課に勤めています。仕事は生活指導係で、農家のお母さんたちといっしょになって、明るい豊かな農村を築くためにいろいろと勉強していく係です。この仕事をしていくうえで、料理を習っておいたほうが何かと役立つではなからうか、近くに料理教室を開いている所はないだろうか、探している矢先に、公民館ができて料理教室が開かれる事を知り、早速申し込みました。

九月に第一回料理教室が開かれ十一月までに六回行なわれましたが、毎回とも参加者が少なく、新しい調理台、流し台、ガスオーブンが遊んでしまいます。参加者が多くて、教室が狭すぎるといっようなので、もっと多くの人たちといっしょにできたら、私はいっ以上に楽しい料理教室になると思います。

募集!

【書道教室】
毎月二回、土曜日の午後開講予定で、白浜小学校長の宮田勇先生に指導を受けます。

【詩吟教室】
毎月第二、第四日曜日に開講。ごく初心者から対象に、唳風流宗家鈴木唳風先生が、懇切な指導をしています。

【料理教室】
月二回の土曜日と日曜日の午後二時に開き、脇岡洋子、伊藤美枝子両先生が、手近かな材料で短時間でできる家庭料理を指導します。

◎入学申し込み
早めに公民館へ有線か電話で、直接申し込みください。

貸出し

図書室に新たに百八十冊をそろえましたので、ご利用して下さい



(栄養改善推進の料理教室)

〔民生委員、児童委員、母子福祉推進委員が次のとおりになりました〕

民生委員・児童委員名簿

氏名	担当区域
宇井 一	篠本一区・篠本二区
加瀬 齋	篠本三区
杉山 まさ	新井
土屋 秀雄	宝米・二又
佐久間 了	母子・小田部・台
鈴木 正三	小川台
深田 左京	傍示戸・富下・虫生
椎名 帯刀	芝崎
橋浦 寛照	作間内・宮内
水須 忠治	古屋・桑郷
向後 忠一	橋場
青柳 フミ	橋場
鈴木 八郎	西高野・入・谷中
越川 義一	篠原・原方
大木 四郎	辻・木戸
伊橋 茂	長塚・五ノ神
向後 家治	谷・山柄
岩沢 操	尾垂六区
加瀬 俊夫	尾垂五区・高野
向後 誠二	関

母子福祉推進員名簿

氏名	担当区域
越川 光子	篠本一区・二区・三区
杉山 まさ	新井・宝米・二又
須合 さと	母子・小田部・台
	小川台
斉藤 ひで	傍示戸・富下・虫生
	芝崎
藤代 敏子	宮内・作間内・篠原
錦郡 町子	橋場・古屋・桑郷
	谷中・入・西高野
越川 恒子	原方
	辻・木戸・長塚
大木 登代子	五ノ神
伊藤 クミ	尾垂五区・六区
鈴木 米子	白磯・関

今度、あなたが出番です！ 有線放送自主番組

今まで有線放送は、通信手段として多く活用されてきましたが、十一月二十七日、町内の電話機が自動式になり、電話機の普及率も九十五パーセントと、通信手段も有線から電話へと変わりつつあります。

有線放送を行政機関と住民をより一層結びたいと、また、放送機能をより効果的に発揮するため、次のような主旨に基づいて、一週間の放送番組の編成にあつていきます。

①地域社会、住民に密着した自主的な放送。

②加入者参加の放送番組。

放送番組編成表

日	学校だより
月	経営の窓
火	マイクの散歩
水	私もひとこと
木	暮しのしおり
金	趣味のコーナー
土	今週の出来ごと

次はあなたの部落、あなたにお伺いしますので、あなたも有線放送に参加して見ませんか。

〔有線放送時間〕

▽5時57分から6時15分 NHK ラジオ放送。

▽6時15分から6時30分 お知らせ、ローカル放送など。

▽6時30分から11時55分 公社接続時間。

▽11時55分から12時15分 NHK ラジオ放送。

▽12時15分から12時30分 お知らせ、ローカル放送など。

▽12時30分から18時30分 公社接続時間。

▽18時30分から19時 お知らせ、ローカル放送、一週間の放送番組。

▽19時から21時 公社接続時間。

みごと入賞

交通広報コンクール

八日市場駅前管内の市町の交通安全対策協議会と安全協会を代表した五十九名の選手によって交通広報コンクールが行なわれました。

光町を代表して出場した二選手は、わずかな差で優勝こそ逸したが、それぞれ優勝な成績で上位入賞をはたしました。

- 結果は次のとおりです。
- ◎準優勝 越川 徳昭 二又
 - ◎三位 仲村 巖 白磯

電気のできる豆知識

一、効率的な暖房方法

二、故障と修理の仕方

電気こたつが発生する熱量をむだなく使うことが基本です。電気こたつを畳の上に直接置くよりも毛布を一枚敷くだけで、十五%程度の熱が逃げずにすみます。またこたつにかけるふとんは、大きめのものにするのとよいでしょう。電気こたつを効率的に使うことは、それだけ節電につながります。

二、故障と修理の仕方

電気こたつが熱くならないときは、まずプラグ、コード、中間スイッチをチェックしてください。以上の三カ所は家庭でも簡単に修理することができます。温度ヒューズが切れた場合も規定の温度ヒューズで取り替えることができます。ですが、サーモスタット、ヒーター赤外線ランプなど熱源が断絶した場合は、電気店あるいはメーカーのサービス店に頼んでください。

昭和五十年農業センサス

「二月一日が調査日」

総務課 企画係

二月一日には、全国いっせいに農業センサスが行なわれます。

農業センサスは、「農業に関する国勢調査」ともいべき、最も基本的かつ総合的な統計調査で、昭和二十五年以来五年ごとに実施されているものです。調査は、すべての農家を対象に行なわれます。

県なり国なりでいろいろの施策、特に、農業を発展させるための施策を進めるうえで、最も基礎的な資料となるものです。

皆さんもご承知のように、農業をとりまく条件ははげしく変化しております。そうしたなかで、農林省をはじめとして県、市町村では、農地の整備、農業生産の担い手の確保、農村地域の生産、生活環境の整備など各種の施策を積極的に進めており、これらの施策を効果的に行なうためには、最新時

作って後で、火を通して召し上っても良いと思います。また、お年寄りにも喜ばれます。

▽材料(四人分)
豚肉二〇〇g、大根四〇〇g、油揚げ二枚、もどしたかんぴょう二本、砂糖大さじ三杯、塩小さじ五杯、醤油大さじ一杯、化学調味料少々。

▽作り方
①大根を四センチメートル位の長さに切って、厚めのかつらむきにし、熱湯にさっと入れて、しんなりさせます。

②油揚げ二枚は、横にして端か

点における農業の実態を正しくとらえておく必要があります。二月一日に行なわれる農業センサスはそのための基礎的統計調査です。

調査員の方が皆さんのお宅をお訪ねし、調査票に基づいていろいろ質問いたしますが、この調査の趣旨をご理解のうえ、ご協力ください。

なお、調査票に書かれたことは統計をつくるためにだけ使われるもので、その他の目的に使うことは法律で固く禁じられていますから、ありのままをお答えください。

「一口メモ」
①アイロンなしで足袋がスツキリ足袋はブラシで洗うのがふつう

ら一センチメートル位の幅で、短ざく切りにし、熱湯をくぐらせて油抜きをします。

③豚肉の薄切りと油揚げを、しんなりさせた大根で、三巻き位に巻き、もどしたかんぴょうで結びます。

④鍋にだし汁、砂糖、塩、醤油化学調味料を合わせて大根巻きを並べ入れ、フタをして中火で、ゆっくり煮こみます。

煮汁が少なくなったら火からおろし、器に盛って、煮汁少量をかけ、香りに木の芽を散らします。

ですが、汚れがひどい部分は洗剤を含ませておいてからへうでしごいてとります。

また、アイロンがけが意外にやつかいなものですから、アイロンなしでピンとした仕上りをするなら、底が表になるようにつま先からさちんと巻いて水を切り、両手にはさんで、たたいてから干します。

裏返すと型くずれしますから、そのまま干した方がよいでしょう

「お知らせ」

◎ご結婚

(母子) 越川雅彦—川口栄子
(小川台) 実川正美—藤代正子
(宮内) 藤城吉雄—大川洋美
(作間内) 大木久夫—飯高まき子
(芝崎) 岩沢克治—小川和子
(橋場) 広瀬泰久—伊東恵子
(入) 林 則男—渡辺たい子
(芝崎) 関 将—藤原真由美
(尾垂) 伊藤 隆—岩沢八重子
(作間内) 椎名理三郎—

斎藤あつ子
(篠本) 大木利夫—田村由己子
(古屋) 鈴木 守—姜 優子
(白磯) 鶴ノ沢常吉—大川正江
(尾垂) 伊藤周一—宇井定子
(白磯) 川島成志—嘉瀬真知子
(小田部) 布施宏—布施万里子
(作間内) 伊藤康雄—芝田しづ

◎お誕生

(谷中) 越川 信 二男 博了
(橋場) 椎名 宏 長男 和浩
(小田部) 高田矩夫 長男 和之
(作間内) 江口典正 長女 裕子
(小田部) 石井栄治 長女 淳子
(作間内) 伊藤 円 二女れい子
(木戸) 布施定男 長女江津子
(小田部) 片岡利雄 長男 憲昭
(入) 鈴木 仁 長女 敦子
(小田部) 佐久間安夫長男 順一
(橋場) 椎名武之 長女 倫子
(作内) 田島静香 三男 文夫

◎おくやみ

(篠本) 行方 とく 女 74才
(新井) 鈴木 信一 男 76才
(木戸) 大木 勇吉 男 80才
(長塚) 家里津三郎 男 81才
(橋場) 古山 はる 女 82才
(白磯) 前川日吉丸 男 72才
(白磯) 秦 義雄 男 77才

篤志寄附 (敬称略)
宮川二九八一番地 鈴木 秀吉
社会福祉資金として十万円。

「おわび」
前号の「全町の電話機が自動化」の12月27日、午後2時一斉は、11月27日。篤志寄附の伊橋正弘さんの公民館に灰大軸壺一口は、灰大軸壺一口の間違いでしたので、お詫びし、訂正いたします。

わが家の料理

白磯 鈴木米子



「豚肉と油揚げの大根巻き」

豚肉と油揚げを大根で巻き、かんぴょうで結んだ煮物です。

味つけを濃くすれば、お弁当のおかずにもなります。余分に