



❖ 1月の月間目標❖
謹賀新年

発行所
光町役場
匠瑳郡光町宮川5,454の5
電話(04798)2-1211(代)

町の状況
人口 男 5,724人
女 5,984人
計 11,708人
世帯 2,741
面積 33.40km



(尾垂にある成田山上陸記念碑)

“不動”

不動とは、変にのぞんで動じない精神を意味し、石油ショックに起因する経済事情の変化にともない、お互いの日常生活もきびしい試練に、立ちましたが、創意・工夫による積極的な意欲こそ危機突破のための源泉であり、不動の精神は、その母体となるものと思います。

きのえ・とらの年をむかえ、ひるまず、強く、たくましく、明るく前進されますことを望みます。

(写真の題字は町長自筆)

戦後初めて経験する

不況に対処



椎名町長

は従来の生活様式を一変し、新たな創意と工夫による改善を要請されております。今こそ国民ひとり

一人の自覚と積極的な生活への意欲を燃やし、ゆるぎない基盤を確立しなければならぬと思えます

農業立町であります当町は、まず出かせぎ農業の再検討を行ない国内農産物の自給自足体制に並行

した具体策を立て、特に農協、商工会が一体となって産業振興のためのマスタープランを策定し、将来の指針となりますよう努力いたします。

物価上昇に逆比例する各種業界

の合理化、操業短縮などによる農外収入(出かせぎ収入)の期待薄などは、町政への影響も少なくなく、予想される新年度の不況対策こそ当面の課題であると思えますので、時局の推移を正しくとらえ適切な対処と大胆なる施策を打ち立て、危機の突破へ向かって前進いたします。

また、こうした時局をむかえて大切なことは、人間関係、家族関係の強化であり、人々が力を合わせ、家庭的には親子・兄弟関係をさらに高め、あらゆる災害の防止につとめてゆくことであり、特に悲惨な交通事故などは絶滅したいと思えます。

ことしは、甲寅の年でもありますので、よろいのひもを結びなおして、強く、明るく、難局を乗りきってゆきたいと思えます。

ことしは、甲寅の年でもあります

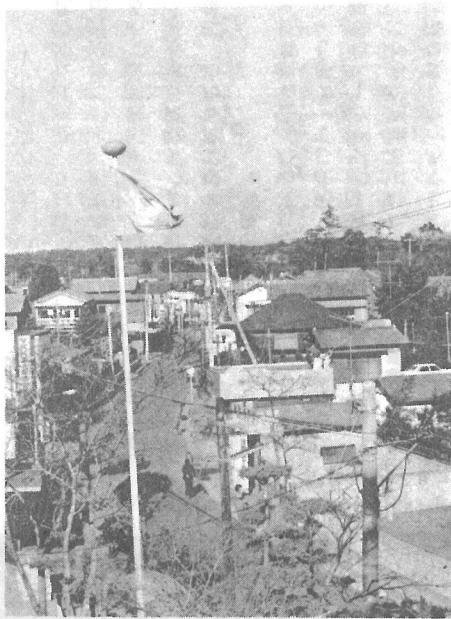
ことしは、甲寅の年でもあります



光町誕生二十周年の意義ある新春をむかえ、町とともに日進月歩の発展を続けている各位のご隆盛を心からお喜び申し上げます。

当町は先に、六十年を目標に基本構想を定め、計画的な発展に努力を傾注してまいりましたが、最近における石油ショックに、起因する物価値上がりなどによる経済事情の変化を踏まえて、一部建設事業の繰り延べ、特に健全財政の確立とともに、効果的な行政需要へ予算配分を行ない、戦後はじめに経験する厳しい試練に対処してゆく考えであります。

十二月国会における国民生活安定緊急措置法、石油需要適正化法の可決によって、国民の日常生活



(町の市街地)

名簿の確認は青対室

1月15日 成人の日

成人の日は 一月十五日、午前十時から東陽小学校体育館で成人祝賀会を行います。ことしの該当者は光中学校の卒業名簿を参考に調べてあります。

昭和二十八年四月二日から二十九年四月一日の間に生まれた方で、光中学校以外の卒業者、またはその後、光町に転入されてきた方は、青少年対策室まで連絡のうえ、名簿の確認をして下さい。青少年対策室の有線番号は次のとおりです。
有線 二〇九一〇一



おめでとうございます 元旦表彰

昭和四十九年一月一日、役場大会議室で行なわれる元旦表彰者は次のとおりです。これは昭和四十八年に各方面にわたって尽力され、その功績がもつとも顕著な個人、団体に町から表彰状と記念品がおくられます。

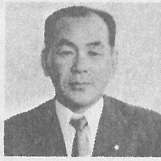
個人表彰

●自治功労者



芝崎818
渡辺孝司さん

昭和三十八年四月、議会議員に就任。以来十年余にわたる議員活動を続け、四十六年四月からは副議長として活躍されている。



木戸858
平山静雄さん

昭和三十八年四月に議会議員に就任。以来十年余にわたる議員活動を続け、その間副議長もつとめ現在、産業土木常任委員として活躍されている。



尾垂11152
伊藤清志さん

昭和三十八年四月、議会議員に就任。以来十年余にわたる議員活動を続け、現在、保険厚生常任委員、監査委員として、活躍されている。

●教育功労者



篠本810
青柳 亨さん

教育に深い関心を持ち、永年日吉小学校PTA役員として、歴代の会長をたすけ、地域教育の発展向上に努力し、現在、副会長の要職である。また青少年健全育成の意義を深く認識し、日吉剣道スポ

●老人福祉功労者



宮川529
向後清重さん

17少年団の結成に意を注ぐ。結成後は自ら指導者となり、団発展のため多大な私財を投入協力し、その成果大いに上がる。日吉小学校剣道に大なる功績を残し、現在も指導者として後輩の育成に努力するとともに町の体育指導員として大いに活躍されている。

●統計功労者



宮川2539
鈴木 精さん

昭和三十七年九月、光町老人クラブ連合会の結成に奔走して目的を達する。以来四十五年八月まで三代の会長をたすけ、四十五年九月からは四代目の会長に就任し、老人クラブの育成指導に尽力する。特に、老人健康体操の指導者として、また県老人クラブ連合会の講師も兼ね県下市町村の老人クラブ員に、老人健康体操の普及と実地指導などの向上に努力している。

●産業功労者



宮川3556
大木大助さん

長期間にわたる農林統計調査員として活躍。その間、世界農林業センサス国勢調査など各種調査にあたり、常に迅速、正確をモットーに優秀な成績をおさめ、後輩調査員の指導にも全力を注ぐ。その温厚な指導は調査員の信望を多く集めている。



蓮 沼 村
鈴木武男さん

昭和二十二年六月、東陽と畜場に解体作業員として就職。以来二十六年余の間、自己の職業とはいえずよく町の指示に従い、数多くの作業員の養成に努力する。現在食肉センターに従事する作業員は何れも氏が指導した後輩である。一昨年現業を離れたが、常に操業に協力され、後輩作業員から尊敬されておられ、食肉センター運営に協力された功績は他の模範である。

団体表彰

●納税功労者

新井引寺納税貯蓄組合
代表者 土屋武夫さん
組合結成以来、一致協力して納税思想の高揚をはかり、その成績は大である。

小川台収納組合

代表者 林 正二さん

昭和三十六年国民年金制度発足以来、収納組合の統一をはかる。昭和三十七年度からは一年前納にふみ切り、十年余の収納率は一〇〇パーセントの成績をおさめ、業務の推進に協力されたことは誠に大である。

感謝状贈呈

篤志寄付

芝崎八一八 渡辺孝司さん
教育施設資金として二十万円を寄付された。

木戸一二二〇 畔蒜義衛さん
教育施設資金として百万円を寄付された。

市川市鬼高二一十一十二

ユース株式会社

消防広報車(約七十万円相当)を寄贈された。

木戸八一三六一 小川昭さん

道路舗装百五十メートル(約三十万円相当)を寄付された。

ヨーロッパの概況(II)

イギリスの横顔

イギリス国土は、日本の六十六パーセントで、人口も五、五〇〇万人余であります。国土の大半は農業と牧畜業に利用されています。地形も四方が海にかこまれ、日本に非常によく似ているイギリスの様子を追ってみましょう。

=町長視察記=

伝統と慣例を尊重する例として
政治の基本も伝統と慣例、健全なる常識、それに若干の基本的法律(大憲章・王位継承法・人権宣言議会法等)に依存されている。
バッキンガム宮殿の衛兵交代は

外国人の観光の一つでもある
バッキンガム宮殿における衛兵交代は、華麗な儀式が、二時間もおよび訪英する各国人の観光の一つにもなっている。この行事は国の伝統であるゆえ、いささかも不思議を感じていないようであった。

旧建物を尊重し、新建築を敬遠する傾向がある

旧建物を尊重し、新建築を敬遠する傾向がある。建物はほとんど石造りであるため、個人の家にしても、年寄りの時代に土台や家の形を造り、次の代が内装工事を行ない三代目が総仕上げをする経過をたどっている。

をかぶり、ステッキの姿や、幌馬車
が利用されている
変わったふん囲気
が残っている。
労働は、生活の
ための労働ではな
く、エンジョイラ
ボンドは、生活の
ための労働ではな
く、エンジョイラ
ボンドは、生活の



(バッキンガム宮殿の衛兵交代)

地形・産業も日本と類似し、今でもかつての大英帝国を尊重
イギリス本国の国土は、日本の六十六パーセントで、人口も五、五〇〇万人余であり、日本と同じように周囲が海で、国土の八十パーセントは農業、牧畜業に利用されている。かつては、世界の七つの海を支配して大英帝国をほこり今でもこの伝統と旧慣行を尊重している。

大英帝国時代、世界各国の古代
出土品などが大英博物館に温存

大英帝国時代、世界の文化を持ち運んだと言われているロンドンにある大英博物館は、世界最大のものでありエジプト、ギリシャ、ローマ、中国、日本におよぶまでの古代出土品、美術品、民族資料などを集めている。だから国内で温存する宝物だけでも国民は、百年間あそんで生活できると言われていた。

政治の基本も伝統と慣例、健全なる常識、基本的法律に依存



(ロンドン市内の中心街)

地震も少なく台風も少ないので当然だ
と思った。
国民は今も
かつての貴族
生活を尊重
国民は、長
い貴族の支配
による貧富の
差にも甘んじ
ていたので伝
統・慣例(慣
習)を尊重し
ているゆえん
だと思われる
が、今もなお
シルクハット

上手でもあるようだが、理屈が多く、なかなか腰を上げない傾向が見受けられた。土、日曜日はゆっくり休んで、出かせぎの外国人がこれに代わって下働きをしているとのことであった。また俗に言う「もったいぶる傾向があつて、一流メーカーのジャガー(自動車)などは、発注して一カ年もかかると言われていた(安宅産業ロンドン支店長談)。
宗教学校であるため、校長の方針によって教育方法も違う
ほとんどが宗教学校であるため校長の方針によって教育方法が異なっており、進路は教師の意見に従い、大学の進学率は十パーセント程度であると言われていた。頭

がよく、金のあるものでなければ
大学に行けないので、学生運動も
ほとんどないことである。
物価は十六%値上げされ、世界的な石油ショックの影響
物価は、十月二十日の新聞では十六パーセント値上げされ、石油ショックの世界的な影響を受けていた。
内外事情はきわめて複雑で、北
アイルランド問題は一大転機
東西対立からいささか対岸視する立場にあり、伝統と慣例によってノンビリしているようでもあったが、内外事情はきわめて複雑なものがあり、特に北アイルランド問題などをかかえ、一大転機をむかえているようであった。



年末年始交通安全 防止運動実施中

「ハンドルは飲めば取らない
僕のパパ」

年末・年始の特別警戒

取り締まりの実施について
警察では、十二月一日から一月十日までを「年末年始特別警戒取り締まり」期間として、警戒活動を実施します。

この期間中は、特にパトロールに力を入れて、犯罪の予防はもちろん、酔っぱらい運転など事故につながる悪質違反の取り締まりにもあたります。

自転車の盗難予防と

名書き運動について

最近の自転車ブームにともない自転車の盗難が激増しています。

本年一月から九月までの間に、被害届出数は、県下で三二六七件あり、昨年同期に比べて、三七二件増加しています。

そこで、自転車の盗難予防と、被害の早期回復のため、四十八年十二月一日から四十九年一月三十一日までの二カ月間、この運動を実施することとなりましたので、次のことについてご協力をお願いします。

- 一、自転車には、住所氏名を記入すること。
- 二、安全で、じょうぶな鍵を取りつけること。

- 三、車体番号は、必ずメモなどにひかえること。
- 四、住所氏名の記入していない自転車をみたときは、住所氏名を記入するよう一斉運動を行なうこと。

厚生課だより 有線二〇四一〇一

児童手当の 支給範囲が拡大

児童手当の支給対象児童は、第三子目以降が十才未満でありましたが、昭和四十九年四月一日から「義務教育終了前の児童」に広がられます。

児童手当の手続き方法は、児童手当認定請求書を提出します。すでに支給を受けており、さらに児童が増える場合は、児童手当額改定請求書を提出して下さい。

なお受け付け期間は、一月から三月までです。児童手当は、請求の翌月分から支給されますので、できるだけ早めに手続きをして下さい。

児童・母子家庭 入学祝金について

昭和四十七年度から児童手当の支給対象となる児童（第三子目以降）のうちで小学校へ入学する児童があるときは、入学祝金として一人三〇〇〇円が支給されます。

また、新しく母子家庭児童入学祝金制度ができました。昭和四十九年四月に小学校、中学校に入学する子供に五〇〇〇円が支給されます。この両方に該当する場合はどちらか有利な方で申請して下さい。なお、この受け付け期間は、四十九年二月までです。詳しくは福祉係へおたずね下さい。

ガソリン・灯油類の 貯蔵について

最近石油類の異状な値上り、不足などでガソリン、灯油類を多量に買入れ貯蔵している家庭があります。

- 一定数量以上を貯蔵する場合は消防法、火災条例などで規制を受け、消防長に少量危険物貯蔵取り扱いの届け出をして、許可を受けなければなりません。届出書は八日市場市外三町消防本部にあります。詳細については電話〇四七九七(二)七四〇予防課へ問い合わせ下さい。許可を受けなければならぬ数量は次のとおりです。
- ◆ガソリン 二十ℓ以上
- ◆灯油、軽油 一〇〇ℓ以上
- ◆重油 四〇〇ℓ以上
- ◆オイル類 六〇〇ℓ以上
- ◆プロパンガス 三〇〇kg以上

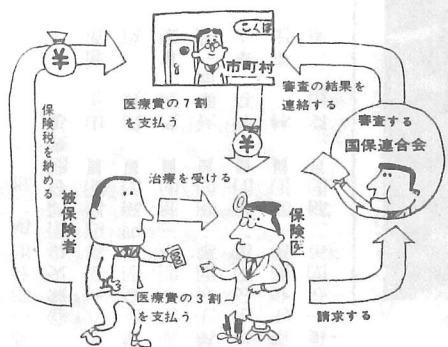
畜産経営者の皆さんへ 環境の保全と汚染防止に協力

千葉県では急激な都市化、住宅化などの地域開発で、最近の畜産経営に起因する環境汚染の問題が年々増加の傾向にあります。その多くは悪臭、水質汚濁、害虫発生などとなって畜舎のシ尿処理が不十分で悪

臭に困っている。畜産の汚物を山林へ不法投棄されて困っている。畜舎の清掃不十分のため、エが発酵して困っている。畜産汚水のため水稲が枯れて困るなど、これらの苦情を住民から聞

- 相談期間 昭和四十八年十二月から二月。
- 相談員 深田隆 有線二八二一
- 月日 毎月第三水曜日
- 時間 午後一時から三時
- 場所 橋場青年館

国民健康保険のしくみ



従来、皆さんの手元に住民税（町民税）の手書の納税通知書が送付されていましたが、こ
としから当町の税務事務も電算
化され、今までの手書の納税通
知書が、タイプ文字の納税通知
書に変更する予定であります。
毎年四月になると、新年度の
納税通知書が、皆さんのところ
に届くわけですが、その中で比
較的、皆さん方が、負担に感じ
られております国民健康保険税
について説明いたしましょう。
国民健康保険税とは、町が一
年間で、必
要とする療
養費の一部
を保険者が
お互いに税

国民健康保険税について

税務課だより

負担という形で、負担する目的
税であります。
◆課税のしくみ
国民健康保険税は、他の一般
税と違い、その人の能力に応じ
て負担する応能割と被保険者
が平等に負担する応益割を噛み
合わせて課税されています。
応能割には、所得割と資産割
応益割には、均等割と平等割と
があります。このことは、町民
税については一定の所得以下で
あれば、税は負担しないので
ありますが、国民健康保険税に

ついては、たとえ所得も資産も
ない被保険者でも、最低均等割
と平等割だけは負担しなければ
なりません。
◆税額算出の基礎
一、所得割額
それぞれの被保険者ごとに、
総所得金額から基礎控除額（四
十八年度は十六万円）を控除し
た額へ一定の税率（四十八年度
は三・五パーセント）を乗じた
額です。
二、資産割額
町の区域に所在する固定資産
にかかる固
定資産税額
へ一定の税
率（四十八
年度は三十
六パーセント）を乗じた額です。
三、均等割額
被保険者一人について、いく
らと定める額（四十八年度は一
九〇〇円）です。
四、平等割額
一世帯当たり、いくらと定める
額（四十八年度は三五〇〇円）
です。
以上一、二、三、四を合計し
たものが年税額です。
詳しく知りたい方は、賦課係
へ問い合わせ下さい。

有線 二〇五〇一

町の広報機関として

効果的な紙面づくり

編集委員長

助役 馬場幸太郎



一九七四年の新春を迎えおめで
とうございます。

広報ひかりも発刊以来十七年目
を迎え、関係各位のご努力と皆様
のご協力により、町の広報機関と
しての一翼を担い、その責任を果
してまいりました。

本年も新しい年を迎え、さらに
充実した広報にしてゆきたいと思
います。

町は長期総合計画を基に三カ年
実施計画に従って、行政を行なっ
ておりますが、最近の道路問題、
地盤沈下、公害問題、医師誘致、
工場誘致などの住民運動が盛り上
り、町もこれらの要望に答えるよ
う積極的に取り組み、努力を傾注
しております。医師の誘致は、す
でに白磯地区に実現され、大布川
かん水防止事業についても国、県

に陳情を重ねるなど、大幅な事業
費の援助の約束をとりつけ大きな
成果をおさめつつあります。その
他の問題については、まだ実現の
見通しの困難なもの。実現の可能
性の薄いものもありますが、この
ような問題は、町がどのように取
り組み、どのような障害につきあ
たり、解決が遅れているかなどの
具体的な動きもお知らせし、町民
の理解と努力を得るようにし、情
報不足のために町民が、誤解を生
むことのないようにし、明るい町
政を推進するようにしたいと思っ
ております。

また、町のことはかりでなく
現在、石油不足による日本経済の
激動の実態などについても、でき
る限り、国の施策を正確に伝える
ようにつとめ、町民が心理的なパ
ニックをおこさないようにしたい
と思っております。

紙面に制約があり、なかなか思
うことの全部をお知らせすること
は、困難ではありますが、できるだ
け効果的に編集致しまして、その
価値を高めてゆきたいと思ってお
ります。

今後ともよろしくご指導、ご協
力下さるようお願い致します。