

◆11月の月間目標◆
文化水準向上と
勤労意欲の向上

発行所
光 町 役 場
匠 瑛 郡 光 町 宮 川 5,454 の 5
電 話 (04798) 2-1211(代)

町の状況	
人口	5,710人
男	5,970人
女	11,680人
計	2,737
世帯	33.40km ²
面積	



一年間のたんせいが菊の花にしみて

十一月
(霜月・しもづき)

こがらしも吹き荒れ
冬仕度も一段と忙しい
季節です。

この頃になると全国
各地で、一年間わが子
のように可愛いがつて
作った菊の展示会が行
なわれます。

町も老人クラブ主催
で、十一月三日から十
七日まで菊花展が行な
われました。

橋場青年館に見事に
開花し、並んだ菊。

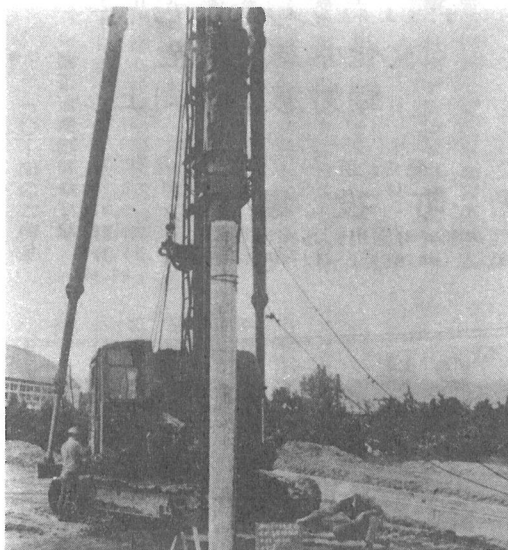
おじいさんの額に深
くきざみこまれたしわ
のように、一年間のた
んせいが、花びらの一
枚一枚に、にじんでき
ました。

中央公民館の工事始まる

四十八年度中に完成

四十八年度中に完成予定の中央公民館が、庁舎より一足先に八月から本格的な工事に着工しました。請負業者は畔蒜工務店で、総工費は九千八百七十三万七千円です。

この中央公民館には、図書室・会議室・研究室などが設けられ、近代的な二階建てです。今までは、光中学校体育館を借用して、中学生の皆さんには、大変迷惑をかけてきましたが、中央公民館の完成によって、すべての町の諸行事が、ここで行なわれ、町民の皆さんの「交流の場」として大いに利用されます。



(上) クイ打ち工事が始まった中央公民館

(下) 11月末日に完成する東陽1号線甲

赤い晴れ着に
帯しめて
合同七五三祝

うれしい七五三
「あかいはれぎにおびしめて
おみやまいりにいきましょう
おててつないでかあさんも
ほんとうにうれしい七五三

十一月十五日、光中学校体育館で、町の合同七五三祝が行なわれました。午前九時半から受付が行なわれ、おとうさん、おかあさんに手を引かれた男・女児童一六〇



(小さな手に千歳あめをもらって)

名が参加しました。受付で千歳あめをもらい、中央保育園児の遊戯などを見て一日を祝いました。

独自の電話が誕生

仮称 光南局・北局



現在町の電話は、横芝局、木戸局、日吉局、八日市場局に別れており、しかもこの四つの局の間は市内通話ができない不合理があります。

そこで来年夏に予定されている木戸局、日吉局の自動化を機会に町は電話の統合ができるよう関係機関に要望を重ねてきました。

この結果、今の横芝局加入者を新しくできる日吉局、木戸局へ収容替えし、改局の名称を光南局、光北局(仮称)とし、町に独自の電話交換局が誕生することになりました。

この実現は、さらに加入を申し込みながら、まだ電話を設けていない人もすみやかに加入ができ、現在の110番成東警察署から八日市場警察署に直通するなど特別加入区域という不利な地域が解消する大きな利点があります。

また、一部のかたがた(特に最近新しく加入されたかたがた)の番号改正など若干の問題も残されますが、この統合実施は町全体に大きな利益をもたらします。

近く町民の皆さんに、統合実現の同意書をいただくことになりますので、是非横芝局全加入者の同意が得られるようご協力をお願いします。

熱気と笑いのうずが巻く

第十一回町民体育祭

町民が一同に会し、一日スポーツを楽しむ第十一回町民体育祭が去る十月十日、太陽と緑の光中学校グラウンドで行なわれました。熱気と笑いのうずがまいた各種競技、仮装行列の一場面をもう一度実況録画で再現してみましよう。

私たち美人でしょう？ 青年クラブの男子が見事に変身したラインダンスは、ユーモアタップリの踊りが、観衆の爆笑をさそい仮装行列で優勝。



光楽園老人ホームの花笠音頭と白浜音頭。おじいちゃん、おばあちゃんの息がピッタリ合って、一糸もみだれぬあて姿。



赤たすきを背に結び、小さなからだ、小さな手が動くたびに、より一層かわいらしさをあらわす中央保育園児の遊戯。



あせればあせるほどうまく行かない。この火つけ競技。手を使えない不自由さだが、ジットがまんしてハイゴール。(商工会)



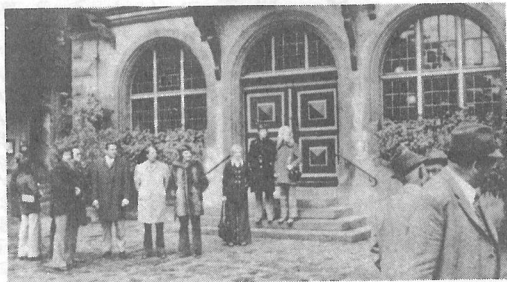
目頃、運動不足のおかげあさんたち。この日は思い切り足、腰をのぼし大ハッスル。「でも一等って最高の気分だわ」。

ヨーロッパの概況(Ⅰ) 西ドイツの横顔

去る十月十九日から十四日間、椎名町長がヨーロッパを視察されました。各国の様子などをシリーズにわたって掲載しますが、第一回は西ドイツです。

視察の目的は 先進諸国の行政を見聞

ヨーロッパ視察の目的は、先進諸国の行政を見聞することであったが、わたくしは訪問する諸国で日本の国の良さ日本人の美点をたしかめてくるつもりで視察団に参加した。こんど訪ねた国々のなかでは、西ドイツとスイスの国が印象に残った。



(14世紀に建てられたヘッケンハイム市役所)

ドイツ人の魂はさん然と輝き 勤勉である

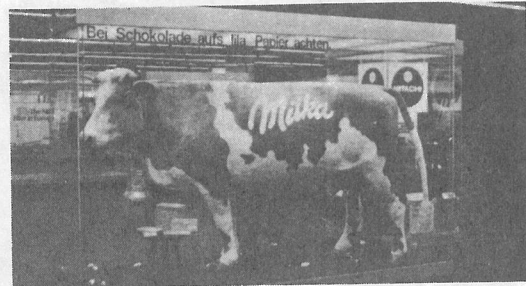
ドイツの国は、第二次世界大戦後二分されてしまったが、東西ともに複雑な感情は残されているようだ。が、むかしからのドイツ人の魂はさん然と輝き、常に勤勉であり、規則正しい生活のもとに国力の増強のために努力している。

自然の美しさを そのまま温存

西ドイツは、市街地も農村も整然として、よい環境のもとに人々は嬉々として生産にいそしんでいる。とくに自然環境を温存しながら人々のいこいの場所とスポーツ施設を提供し、みどりの山林などの乱開発は禁じられていた。アウトバンといわれる道路は「自動車の線路」と称され、土・日曜日は全線にわたって自家用車と観光バスに解放され快適な旅ができるような体制がとられていた。

政治の重点は

高福祉と高賃銀
政治の重点は、高福祉と高賃銀



(フランクフルト空港の牛のはく製)

におき、日本と比べて物価一・五倍に対し、賃銀は二倍を支払っているようであった。高校卒で約十万円、大学卒で十九万円、若い技術者でも二十万円以上が初任給の標準であった。

毎日の生産は たたかいである

東西対立の西側の最前線であるだけに、常に緊張しており、毎日の生産はたたかいであるので活発な人々の動きが目立っており、とくに外国人労働者三百万人ちかく働いているとのことであった。

治安は維持され 徴兵は個々の意志を尊重

警察官が少なく市街地でも見ることはまれである。それでも交通事故も少なく、治安は維持されているので西欧最前線の緊張感が

「きょうの健康 あすの年金」

フジテレビで放映

フジテレビ(8チャンネル)では、月間テレビガイド「きょうの健康、あすの年金」で、国民年金厚生年金、社会保険についてそれぞれ放映します。

- 時間 午前11時15分～30分まで
- 月日 12月1日・8日・15日
- 22日・1月5日・12日・19日・26日

募集!!

自衛官

我が国土を守る尊い任務につき、しかも安定した待遇、楽しい生活をしながら、将来自分のた



そうさせているようであった。また徴兵制を施行していたが、主義主張によっては応じなくともよく在学中のものは延期もできることであったが、自国防衛のため愛国的義務感から積極的に徴兵に応ずる者も少なくないといわれていた

日独関係は きわめて友好

日独関係は、対立する問題もないのできわめて友好的であり、一九六三年と七十年、連邦大統領が

訪日され、七十一年には天皇陛下も公式訪問もされている。当時池田元首相の訪独時は「トランジスター商人がやって来た」という批判があったそうだが、最近の田中首相の訪独に対しては「こんどの田中訪独は意味が異なる、経済的に高度に発展した日本の代表であるので歓迎した。ただし妻君をつけてこないで、娘さんを同道したのはおかしい」とのちまたの話しもあった。

めのいろいろな技術を身につけられる、若さあふれる二等陸・海・空自衛官を募集しています。くわしいことは住民課におたずね下さい。お待ちしております。

千葉県市町村 職員共済組合経営の ホテル一条と黒潮荘のご案内

〔ホテル一条〕

昭和四十五年十月に新装され、シツクで落ちついたふん囲気をかもしだすホテルは、保養やレジャーに最適です。

また十国峠、元箱根方面の登り口として交通の便に恵まれ、東京から新幹線でわずか一時間で到着します。

温泉につかっご家族の慰安にグループでのレクリエーションに

いかがですか。皆さんで素敵なプランを立て、おそろいで「ホテル一条」をご利用下さい。

◎所在地 静岡県熱海市中央町十九番地二十三号

◎宿泊定員 五十四名

◎利用料金 一人一泊二千円から三千三百円



(雄大な太平洋を一望する黒潮荘)

〔黒潮荘〕

雄大な太平洋と青い空、緑の樹々につつまれたすばらしい南房総保養所の目の前に点在する鴨川松島、近くにはフラワーセントア、鯛の浦、県民の森、鴨川シーワールドなど家族旅行、職場旅行に房総めぐりはいかがでしょうか。

千葉から特急でわずか一時間二十分。安い料



年末年始の交通事故防止運動 「酒を飲んだら運転しない」

12月1日から1月10日まで

電気のでん知識

電気をじょうずに使うこつ

一、電灯はつけっぱなしにせず、ちよつと部屋を出るときも手まめに消しましょう。

二、蛍光灯の両端が黒くなったときは取り替へましょう。明るさが低下します(約一年半から二年位で取り替へるの経済的です。

募集!!

写真コンクール

千葉県開発庁は、住民の福祉と自然との調和に通ずる事業を実施しています。この事業そのものを撮ったり、自然、風俗、名所旧跡文化財、行事、風俗、観光などを折り込ませたものの写真を募集しています。

応募要領は次のとおりです。

一、サイズ 白黒(四ツ切り以上)カラー(キャビネ以上)

二、締切り 一月三十一日

三、送り先 千葉県長洲一ノ九ノ一 千葉県開発庁管理部職員課

四、発表 二月上旬

五、賞 推薦(一名)三万円

特選(三名)一万円、入選(七名)五千元、佳作(十五名)二千元。

なお、応募作品には、画題、風景場所、住所、氏名を明記して下さい。

パートの収入(年間三十四万)で 配偶者控除が受けられます

ここ数年來、当町にも有力会社の進出が目立ち、主婦の間でもパートタイムに従事する方が増えてきました。そこでパートタイムによる収入があった場合の税金に対する知識に関心をもたれていると思いますので説明いたします。

私たちのもっとも身近な税金と言えば住民税と所得税があげられます。ここでは所得税についてお話しいたしましょう。

所得税には基礎控除、配偶者控除、扶養控除、生命保険料控除などの所得控除が設けられており、年間の所得金額から所得控除を差し引いた残額に税金がかかる仕組みになっています。では所得税の中でもっとも主婦に密接な配偶者控除額について述べてみましょう。

配偶者控除額は妻についての控除で昭和四十八年分は、二十万七千五百円となっています。この控除を受けることができる配偶者は、一、所得がない方。二、所得があつても次の金額以下の方です。

①所得の全部が給与所得、事業所得、退職所得、雑所得であれば、その合計額が十五万円以下の金額

②所得の全部が①以外の所得で、

その合計額が十万円以下の金額。
③所得の内訳が①と②の両方のときは①と②の所得金額の合計額が十万円以下の金額。

なお、昭和四十八年分の給与所得の金額は簡易給与所得表で、給与所得控除後の金額を求めるとなっています。これによると給与の収入金額が三十四万二千円未満の場合には、給与所得金額が十

皆さんは、日常の会話で「人権問題」とか「人権侵害」という言葉を耳にしたことはありませんか。人権とは、すべての人間が幸福な生活を営むために欠くことのできない人権の権利で人間であるかぎり、男女、年齢、境遇にかかわらず誰でも生まれながらにもつているものです。ところが最近、人権についての正しい理解をもたないため、老人や子供に対する虐待、夫婦のいざこざをはじめ、集団リンチ事件、さらに今日の重大な社会問題である交通

厚生課だより 有線二〇四一〇一

土地収用法に基づく 土地の立入りについて

水資源開発公団が房総導水路建設事業のため、各関係者皆さんの土地に、立入りして調査しますの

「おたがいのくらしを守り 住みよいまちをつくりましょう」

事故や公害など私たちの人権を脅かす種々の問題が多く発生しています。このように、人間が人間らしく取り扱われなくて、社会や他人からみじめな扱いを受けることは許されない人権の問題です。人間であるかぎり、男女、年齢、境遇にかかわらず誰でも生まれながらにもつているものです。ところが最近、人権についての正しい理解をもたないため、老人や子供に対する虐待、夫婦のいざこざをはじめ、集団リンチ事件、さらに今日の重大な社会問題である交通

五万円以下となり配偶者控除が受けられます。12月は年末調整の時期ですので、正しい税の申告をして下さい。くわしくは税務課または銚子税務署へ問い合わせして下さい。

- でご協力をお願いします。
- 立入りする土地の区域は次のとおりです。
- ◎篠本地域 峰崎、棧敷、中清水八丁、代官、上百石、中百石、下百石、上新田、下新田、上塀新田
 - ◎下野、下野、昭和、大浦、上永苳
 - ◎川端、上新五町、中新五町、下新五町、新橋、南前、上沼、下沼、下塀、稲荷、境田
 - ◎新井区域 松内、鍵免、根ノ町、境田、小島、坂下、塀崎、中町、五町、沼、二反町、三反町、六反町、新田、舞台、矢井道、矢掛

「第二十五回人権週間」とし、広く国民に呼びかけています。ことに今年、明るい近隣関係を築くことを目標とし、私たちの住む隣り近所が、仲よく暮らしていこうと、運動を進めています。

皆さん、お互いの暮らしを守って、住みよいまちをつくりましょう。

よい社会をつくりましょう。もしも不幸に他人から人権を侵害された場合や生活のいろいろな悩みがあれば、千葉地方事務局(千葉地方事務局八日市場支局 電話二〇三三四)に相談して下さい。

金鷄勲章の 申告が十二期末日

昭和十五年四月二十九日付の発令で、金鷄勲章を受けた方に、内閣総理大臣から銀杯が贈られていましたが、この申告書の交付が十二月三十一日で締切られます。まだ該当者で、申告されていない方は至急手続きして下さい。

歳末助け合い 運動始まる

ことしも残り少ない年の瀬を迎えました。十二月一日から三十一日までの一カ月間全国一斉に、歳末助け合い運動が始まります。町では社会福祉協議会が中心となって、歳末助け合い運動を展開することになりました。ことしも町民皆さんのあたたかいご協力をお願いいたします。

- 馬場台
- ◎西国新田区域 立尾、中ノ島、柳土、札前、永神前、辰巳、五反前
 - ◎芝崎区域 海老崎、西前、辺田前
 - ◎宮川区域 起返、橋本、柳ノ内、明神下
 - ◎傍示戸区域 六敏町、五反町、石井戸下
 - ◎富下区域 上川、新洪、中割、下川