

〔7月の月間目標〕

青少年健全育成

発行所
光町役場
 匝瑳郡光町宮川5,454の5
 電話(04798) 2-1211(代)

町の状況
 人口 男 5,557人 -14
 女 5,831人 -17
 計 11,388人 -31
 世帯 2,573 -2
 面積 33.40平方キロ



“梅雨空に七色の光を”

F 1:125

紫陽花 (あじさい)

あじさいはユキノシタ科の落葉灌木。わが国の海岸に自生するガクアジサイから改良されたもので品種も多い。

幹は根から叢生し、高さは約一、五メートル、葉は広卵形、六、七月頃球状の集散花序をつける。

色は白から紫、ついで淡紅に変化し観賞用として庭に多く植えられている。

また、花は解熱薬、葉は瘡(おこり)の治療薬としても用いられている。梅雨空に淡く咲くあじさいの花は何んともいえない美しさがあります。

紫陽花や

帷巾時の

薄浅黄 (芭蕉)

デラックスな農村協同館完成

青年研修所あとに

研修・会議等
大いにご利用を!!



—緑に囲まれた静かな協同館—

町では昭和四十六年度事業をもって青年研修所の建物を取りこわし、そのあとに工事費千三百三十万円をかけて新しく農村協同館を建設してきましたが、去る四月十一日に完成いたしました。

この協同館は、農村社会生活の変化に伴い農家経営の向上安定をはかるため農家婦人、農村青少年の研修活動の場として建てられたものです。

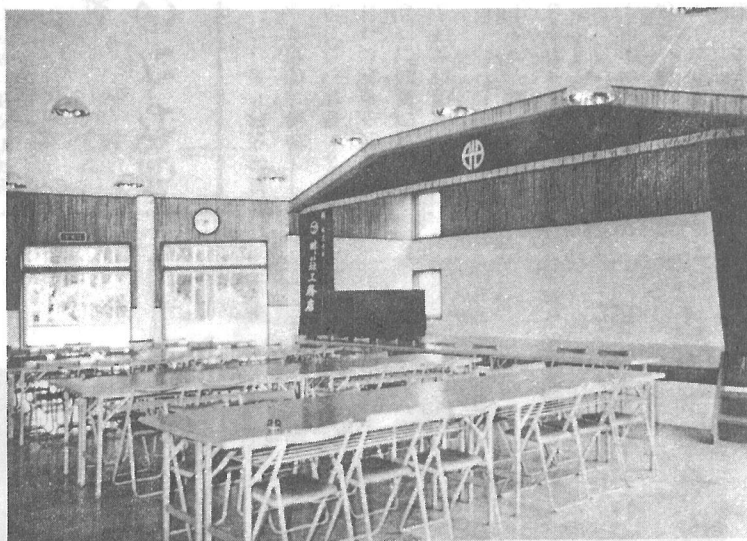
また、一般の方々にも結婚式、会議など公民館的な性格としても広く利用していただく方針ですので、どうぞご利用下さい。

(使用料金表)

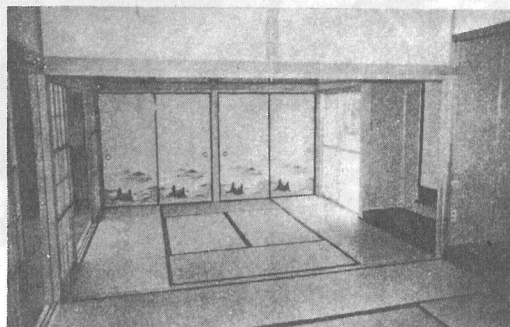
種別	定員	半日	一日
大会議室	100人	1,500円	2,000円
小会議室	20	1,000	1,500
和室	大 15	大 800	大 1,000
	小 10	小 500	小 800
全館		3,500	5,000

- ※
- 半日は午前8時から正午までと、正午から午後5時までとする。
 - 一日は午前8時から午後5時まで
 - 夜間は午後5時から午後8時までとし、料金は半日と同じ。
 - 電気、ガス等の使用料金は別に申し受けます。(半日 100円 一日 200円)
 - 町外の使用者は2割増とする。

(婦人会、青年クラブ等の団体については) 使用料が免除されます



100人を収容できる大会議室 (93㎡) “ここで結婚式も”



←
和室
座談会・お茶会等に
二九・一六平方メートル



→ 近代的な調理室
二四・三〇平方メートル
ここで料理の講習会も開けます

*使用申込は役場産業課へ

アツ!! 地震

(第2号)

まず火災の防止 落ち着いて情勢判断

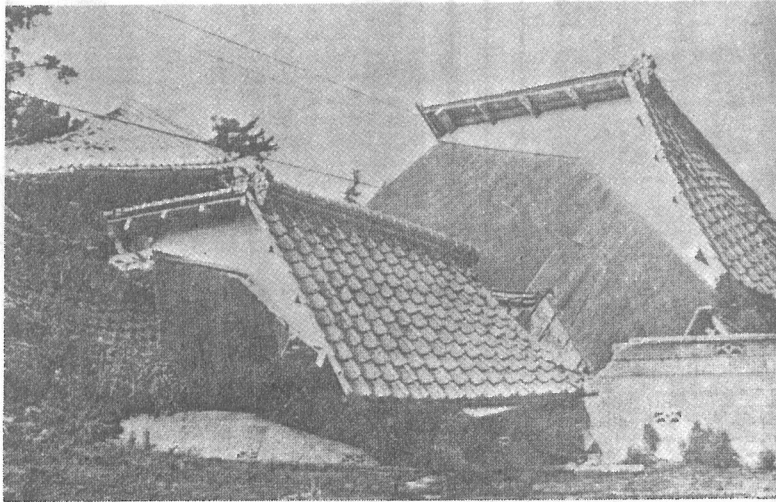
前回は、大地震が起ったときの一般的な心得をおつたえしました。今回は火災の防止についてお知らせします。

◎平素の心得

① 火を使う場所の点検、整頓
ガスコンロや、石油コンロのまわりに紙くす等燃えやすいものはありませんか?.....

② 消火器などはそろっていませんか。消火薬の有効期限は切れていませんか。またせっかく備えた消火器が使えなくては何の役にも立ちません。いつでも、だれでも使えるように訓練しましょう。

③ 灯油やベンジン、食用油など火のつきやすいものはきちんと安全な場所に保管しましょう。



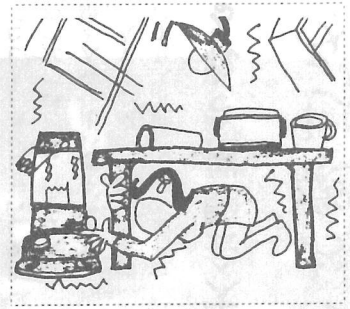
◎地震が起ったときの心得

① 落ち着いて情勢判断を。あわてて飛び出すと、窓ガラスの破片、看板、屋根がわからない

② 地震だと感じたなら、まず丈夫な机やベットなどの家具に身を寄せる。

③ 火の始末も落ちついて。地震の激しい振動は、おおむね一分以内で終わるものです。安全になったと感じたら、まず最初に火の始末をしましょう。流れ出た油類にはふとんや毛布をかけて着火を防ぎましょう。

④ 消火は最初の二分が大切
石油器具類からの出火は、油火災用の消火器を使うか、なければ、バケツの水を燃えているストーブなどの上から、かぶせるように勢いよくかけて消しましょう。よゆうがあれば、ぬれたふとんや毛布をかけておきましょう。



災害は忘れた頃にやってくる

また、ガスは必ずボンベのバルブを締めましょう。

そのほか電気器具はスイッチを切るかコードの差込みを抜くことも忘れずに。

石油器具類からの出火は、油火災用の消火器を使うか、なければ、バケツの水を燃えているストーブなどの上から、かぶせるように勢いよくかけて消しましょう。よゆうがあれば、ぬれたふとんや毛布をかけておきましょう。

天ぷらなどを揚げている油に火が入ったときは、まず、ガスなどの元せんを締めてから油用の消火器をつかうか、ぬれた大きな厚手の布をかけて消します。水をかけるとかえって火が広がる危険があります。

地震の震度階

震度	1	微震	静止している人や、特に地震に注意深い人だけに感じた程度の地震
	2	軽震	大ぜいの人々に感じる程度のもので戸障子がわずかに動くぐらいの地震
	3	弱震	家屋がゆれ、戸障子がガタガタと鳴動し、電灯のようなつり下げ物は相当にゆれ、器内の水面の動くのがわかる程度の地震
	4	中震	家屋の動揺が激しく、すわりの悪い花びんなどは倒れ、器内の水はあふれ出る、また歩いている人にも感じられ、多くの人々は戸外にとび出す程度の地震
	5	強震	壁に割目のはいり、墓石、石どうろうが倒れたり煙突、石垣などが破損する程度の地震
	6	烈震	家屋の倒壊が30%以下で山くずれが起き、地割れを生じ、多くの人々は立っていることができない程度の地震
	7	激震	家屋の倒壊が30%以上におよび、山くずれ、地割れ、断層などを生ずる地震

役場ってどんなところ!!

白浜小六年生の社会勉強

去る五月十日白浜小学校六年生の良い子三十七人が役場に見学しました。大会議室で助役さん、に役場の仕事などについて教えていただき皆んな熱心に聞いていました。

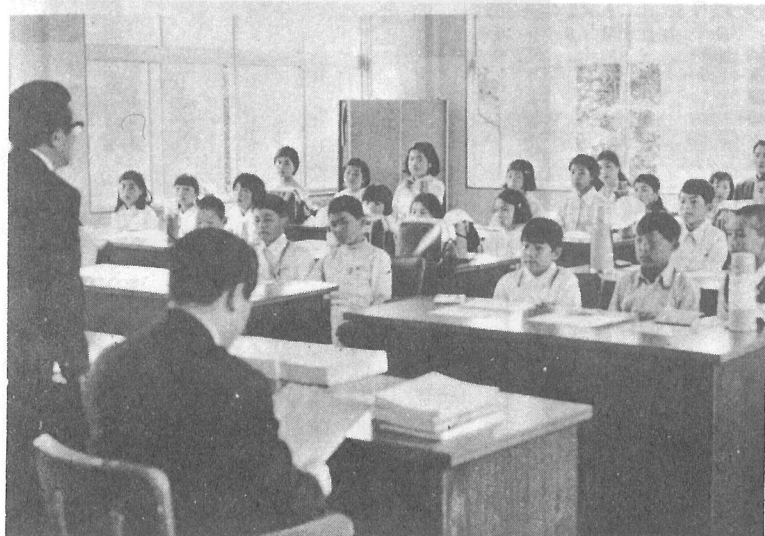
その後で子供達から町に対するいろいろな質問、またお願いなどがあり、次の世代を荷なう子供達

の建設的な意見に助役さんも感心してました。

この良い子達の質問の主なものを上げると次のとおりです。

・僕らの運動場がせまく野球をするところとガラスをこわすので早く広げて下さい。

・理科の実験道具がたりないので買ってほしい。



・川や海にきたない物をすてないよう禁止してほしい。

・道路に石が敷いてあるが角があつて危ないので早く舗装してほしい。

・下水のフタを早くして下さい。

・県道の長塚下のカーブを早く直してほしい。

・なぜこの町は光町とつけたのか。これらの質問に対し町では皆さんの意見を参考に一日も早く実現するよう努力したいと思ひます。と最後に助役さんの挨拶があり見学を終りました。

印鑑

(登録証明)

は必ず本人が

大きな事故を防ぐため

経済が発展するにつれて、印鑑証明がはたす役割はますます重要になってきました。

役場の窓口で発行する件数は一・年内に六、六五八件になります。

ところで、何百万円何千万円という財産が、一枚の印鑑証明で取り引きされたり、権利に大きな影響を及ぼすにもかかわらず、その

交付にあたっては簡単に他人に委任される方が見受けられます。

大きな事故が起きてからではとりかえしがつきません。

印鑑の登録をしたり証明の交付を受けようとするときは次のことをぜひ守ってください。

・登録や証明の交付を申請しようとするときは、必ず本人がおいでください。

・病気などで止むを得ず本人がこられないときは、本人が自署した委任状を代理人に持参させてください。

・たとえ配偶者や、親子であっても委任状は必要です。

・委任状を持参しない代理人に対しては、本人の意志であることが確認できないときは、登録や証明の交付をおことわりすることもあります。

あなたの歯はどうですか？

良い歯のコンクールで入賞

光中・白浜小の良い子

毎年口腔衛生週間の行事として八日市場市、野栄町、光町の歯科医師会では、小中学生を対照に良歯のコンクールを実施いたしてありますが、今年度は光中や白浜小より、たくさんの方が入賞いたしました。歯の良いことは健康につながりますし、良い歯は健康の象徴です。

毎日歯を磨き丈夫な歯をつくりましょう。そのためにはバランスのとれた栄養を十分にとることも大切です。特に牛乳や乳製品は歯の健康に大変良いようです。最近は食生活の変化から子供の虫歯が多

- くなくなっております。あまり悪くならないうちにお医者様の診察や指導を受けて、いつまでも白い美しい歯を保ち、長寿を全うしたいものです。
- 尚入賞者は次のとおりで小学生は県大会にも出場が決定いたしました。
- 健歯一位 中一 土屋 信一 宝米
 - 健歯二位 中二 向後 幸子 直一 作間内
 - 健歯一位 六年生 川野恵美子 幸一 白磯
 - 処置歯一位 六年生 小川みゆき 守正 長塚

うっかり保証人となったため思わぬ保証責任を負わねばならなくなったり、他人の債務を弁償しなければならなくなったりする例はよくあることです。

とくに他人に委任したり、代理をたのむ場合の印鑑の取扱いは軽卒にしないよう心がけてください。

お年寄りのお楽しみ

浪曲大会開催される。

六月二十一日午前十時から光中学校体育館で町老人クラブ連合会主催と県老人クラブ連合会の共催により浪曲大会が行なわれました。当日は天候もよく六百人を超える観客で会場は熱気でむせかえるようになっていたが、NHKの専属でおなじみの五月一郎をはじめ一流浪曲師の熱演と民謡、舞踊ショー

に皆んな熱心に聞き入り中には人情ものを聞いて涙を流す人、昔のよき時代を思い出し隣人と語り合う人など、しばし時の立つのを忘れ楽しい一日を過ごしました。
この後、八日市場警察署の協力により交通安全のための映画も上映され事故の恐ろしさを改めて認識させられ、「交通法規を守らなければ」と反省させられました。

熱さも忘れて……



熱演する

五月一郎

年寄りをいたわる良い子 良い家庭

《急行列車が止まります》

←横芝駅に→

今年も海水浴シーズンがやってきました。横芝駅では昨年につづき急行列車が次のおり停車いたしますので御利用下さい。

期間 7月15日から8月20日までの毎日

上り列車	9.05発	下り列車	8.48着
	16.51発		11.44着
	18.30発		18.13着

＝お好きな電話をどうぞ＝

横芝電報電話局

最近電話の加入者が急増していますが、それにつれ利用者の方々の便利を考えいろいろな電話ができています。家庭に事務所にあなたの用途にあった電話をお選び下さい。

電話の種類	設備	債券代金	工事費
◦ インターホンと兼ねたホームテレホン	1装置(3台)	80,000円	8,000円
◦ ボタン1つでもどこでも使えるボタン電話	電話機1台ごとに	20,000～35,000円	2,000円
◦ 電話をふやして使える切替電話	電話機1台ごとに	10,000円	1,200円
◦ 持ち運んでどこでも使えるさしこみ電話	1装置(ジャック10個、ベル1個)		1,200円
◦ 騒音の中でも通話できる騒音用電話機	電話機1台ごとに		5,000円
◦ ベルの音がかえられるベル調節電話	電話機1台ごとに		400円
◦ 場所をとらない壁掛電話機	電話機1台ごとに		1,200円

- 債券を売却される場合は債券代金の1～2割程度のご負担ですみます。
- その他のいろいろの電話機器をとりそろえております。くわしく知りたいときは、横芝(04798)2-0991(無料)へご連絡下さい。

年金豆辞典

家計が苦しいとか、病気や災害などで保険料が納められないときは「保険料の免除」が受けられることは前にお知らせしました。

その後、生活にゆとりができたときに、十年前にさかのぼって、当時の金額で保険料を納めることを「保険料の追納」といいます。

(保険料の追納)

保険料の滞納の場合は二年しかさかのぼって納められません。したがって免除を受けておくことは大変有利になります。

いま、免除を受けている方はこの制度を利用して追納してみんなと同じ年金を受けるようにしましょう。

土地の譲渡も一昨年来、増加の一途をたどっています。当町においても四十四年度十八件、四十五年度三十一件、四十六年度百二十二件と年々増え続けています。この数字はいづれも国税の対象となつたもので一定金額以下（譲渡所得特別控除以下）のものを含まれておりません。これを含めると倍以上の譲渡件数になります。

そこで、これから土地の譲渡をしたいという方々の参考に譲渡所に課税される税額を計算してみ

以上が長期譲渡の計算例ですが同じ一千万円で譲渡したとします。土地の所有期間が五年以内の短期譲渡となると計算方法が次のようになります。

②短期譲渡所得
但し、三年前に五百万円で取得したと仮定します。

取得費五百万円、譲渡価額一千万円で特別控除なし。

$$1000\text{万円} - 500\text{万円} = 500\text{万円} \times 52\%$$

(非課税20%)
(住民税2%)

$$260\text{万円} \quad (\text{非課税} 200\text{万円})$$

(住民税 60万円)

については、収入金額の五パーセントを計上しても良いとされていますが、昭和二十八年以降に買った土地は実際に買った値段とされています。

③住宅の買換制度の廃止と一千万円控除の新設。

従来は、土地や建物を買った場合はその代金で自分の住む家やその敷地を買いさえすればそのために使った代金には税金はかかりませんでした。この制度は廃止させ

税金のしおり

土地の譲渡に対する課税

たいと思います。

①長期譲渡所得

昭和二十七年に十千万円で買った土地を一千万円で売ったとすると本当の利益は九百九十万円ですが、分離課税をするときの譲渡益は、

$$1000\text{万円} - (1000\text{万円} \times 5\%) = 950\text{万円}$$

と計算されます。これから百万円の特別控除した残りの金額に税率を乗じるわけです。

$$1000\text{万円} - (1000\text{万円} \times 5\%) = 950\text{万円}$$

$$950\text{万円} - 100 = 850\text{万円} \times 20\% \quad (\text{非課税} 15\%)$$

(住民税 5%)

$$= \text{税額} 170\text{万円} \quad (\text{住民税} 42.5\text{万円})$$

となります。

◎長期譲渡所得に対する税率

四十七年と四十八年は
所得税十五% 住民税五%

四十九年と五十年は
所得税二十% 住民税六%

となります。

◎短期譲渡所得に対する税率

五十年まで
所得税四十%、住民税十二%
です。

尚、土地の取得費は昭和二十七年十二月三十一日以前に買った土地

税務大学校 学生募集!!

ただいま国税庁では昭和四十七年度国家公務員採用初級試験（税務）の募集をしております。

この試験に合格しますと、国家公務員として採用され税務大学校へ全員入校して一年間大学水準の教養と将来必要とされる専門的知識の教育を受け卒業しますと税務の第一線へ配属されます（この入校の間は国家公務員として身分は保障され給与も支給されます）

試験の日程等は次のとおりです。

- 一、受験資格 昭和二十七年四月二日から昭和三十年四月一日までに生れた男子（学歴不問）
 - 二、願書受付 七月五日（水）から七月二十日（木）まで
 - 三、第一次試験 十月一日（日）筆記試験
 - 四、第二次試験 十月二十六日から十一月一日までの間に面接試験
- 身体検査
詳細については税務署総務課または高等学校進路指導の先生におたづね下さい。

今月の行事予定

- 七月十日
ポンプ操法訓練（光中）
- 七月十一日
定例農業委員会（役場）
- 七月十四日
農業委員選挙投票日
- 七月十七日
ポンプ操法大会（光中）
- 七月二十六日
合同行政相談（橋場青年館）

編集後記

澄みきつた空、ギリギリ照りつける太陽、もくもくわきでる入道雲、七月は子供達にとつたのしい夏休みがはじまります。

この時期には毎年子供の水難事故が相次いで起こりまたや、もしれば子供達の生活が不規則になりがちです。

家族みんなで注意をし合い早寝早起、食物には十分気をつけて、快適な夏休みを過ごせる様に。

広報係ではみなさんの投稿を心からお待ちしております。
どしどしお送り下さい。

送り先

役場 総務課広報係

雨の日の

車の運転は

気をつけよう