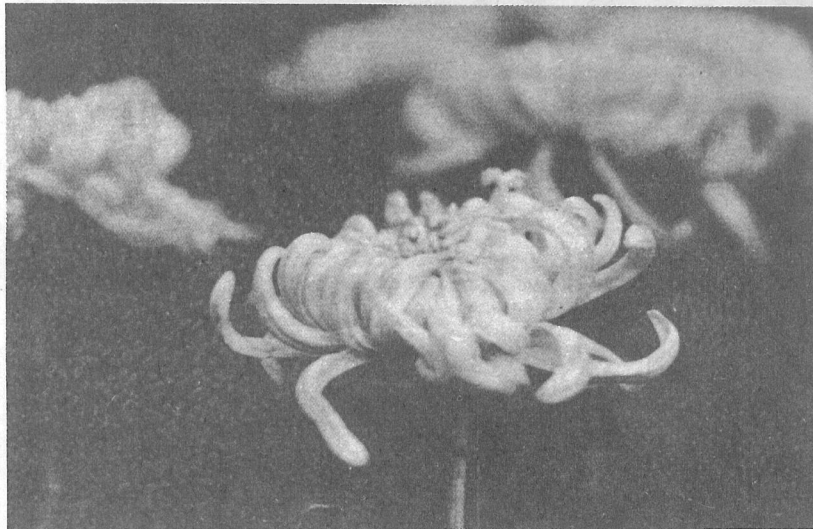


祝祭日には国旗を 掲げましょう

発行所
光 町 役 場
匝 磯 郡 光 町 宮 川 5,454 の 5
電 話 (04798) 2-1211 (代)

町の状況
人口 11,697人
世帯 2,502世帯
面積 33.40平方キロ



霜降月

日本の秋は、菊の香りの天地といえます。

中国から渡来したこの花は、いまはすっかり日本の花となりました。

心あてに折らばや折らん

初霜の
おきまどわせる白菊の花

この百人一首の歌のように、菊の花は初霜の頃までも盛り久しく咲いています。

乱れ咲く野菊もさることながら、たんせい込めて咲かせた菊の美しさは莊厳さを秘めています。

今日では栽培法がすすんで、一年中花屋に菊の花が見られます。

しかし、

秋の気配とともに自然に咲く菊であつてこそ、ゆかしさもあるといえますよ。

木の葉も色つき、秋の色もだいぶ濃くなつてきました。

十一月は霜降月とも呼ばれ、枯葉が散り敷くのもすぐです。

写真見事は咲いた菊

青少年相談員きまる

=よい相談相手として=



会長 伊藤 暢章

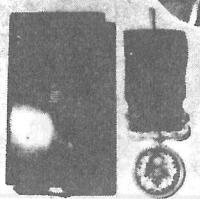
青少年をまもり、青少年をたくましく健全に育てるために、みなさんの部落に青少年相談員がいます。青少年のよき相談相手として青少年の中にとび込み、よき指導者としてこれから三年間活動されます。いままで活躍された相談員のみなさんにかわり、次の方々が十月一日付で委嘱されました。

- 青少年関係でお困りの方は、部落の相談員に是非ご相談ください。
- 森 みち子 (篠本一區)
 - 古西 正男 (篠本二區)
 - 関口 貞雄 (篠本二區)
 - 伊橋 忠義 (篠本二區)
 - 森 芳子 (新井)
 - 鈴木 良子 (宝米)
 - 鈴木 誠 (二又)
 - 桑田 信之 (母子)
 - 鈴木 正男 (台)
 - 伊藤 忠夫 (小田部)

紺綬褒章受賞

椎名 彰氏

教育施設充実のために百万円寄付された、椎名彰氏に対し総理府より紺綬褒章が授与されました。



- 古川 昭子 (富下)
- 林 一雄 (小川台)
- 布施 光則 (富下)
- 布施 秀雄 (芝崎)
- 信田 英夫 (虫生)
- 向後 勝夫 (作間内)
- 大木 利夫 (古屋)
- 林 繁樹 (宮内)
- 林田 重俊 (橋場)
- 大木 啓司 (橋場)
- 椎名千代美 (橋場)
- 浅野 肇 (入)
- 大木 康邦 (西高野)
- 伊藤 雅二 (谷中)
- 伊藤 貞一 (谷中)
- 竹内 洋祐 (篠原)
- 伊橋 光信 (原方)
- 金杉 栄 (辻)
- 椎名 淳 (木戸)
- 実川 武男 (長塚)
- 伊藤 健治 (白磯)
- 伊藤 暢章 (尾垂五區)
- 稗田甲子悦 (尾垂六區)
- 伊藤洋一郎 (尾垂六區)
- 椎名 優 (五ノ神)
- 椎名 宏 (関)

近年にない被害

台風二十五号

九月七、八日にかけて台風二十五号が房総半島を中心に猛威をふるい、各地に大きなツメ跡をのこしました。

光町でも、土砂くずれや風、水による被害が続出し、家屋の全壊、半壊、道路の崩壊など近年にない大打撃をうけました。



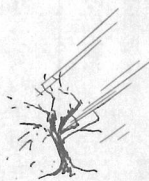
〔田も畑も道路も区別できません〕

町では七日午後十時、災害対策本部を設置しました。

本部には、土砂くずれや行方不明の悲しい数字が刻々とふえていきました。

十日午後十時三十分には、災害救助法が発令され（適用は七日にさかのぼる）、消防団や部落の人の協力を得て、被災者に対する救助活動や復旧に全力をそそぎました。

山くずれや風により予想外の被害を受け、家屋の全壊二十四棟、半壊十五棟、一部破損二十五棟、はじめ、水害による床上浸水家屋は五十二棟、床下浸水家九十棟と台風のおそろしさをまざまざと見せつけられました。



〔路肩がくずれた県道横芝停車場・吉田線〕

被害状況

死者	3人
軽傷者	4人
全壊家屋	24棟
半壊家屋	15棟
一部破損	25棟
床上浸水	52棟
床下浸水	190棟
災害世帯数	306世帯
災害者数	1,338人

道路	
一部破損	2カ所
土砂くずれによる通行止	35カ所
河川	
有線被害	31回線
文教被害	2カ所
崖くずれ	138カ所
田	
流出・埋没	19ha
冠水	290ha
畑	
流失・埋没	8ha
冠水	163ha

(単位千円)

公立文教施設	300
公共土木施設	50,000
その他の公共施設	70
農産被害	311,796
林産被害	1,000
畜産被害	6,005
水産被害	46,230
工商被害	40,940
被害総額	456,341



ガケくずれのためむざんに押しつぶされた住家の復旧に懸命の部落の人々

御厚意

台風二十五号の災害にあたり大ぜいの方々から、災害見舞金や暖かい救援物資をいただきました。ありがとうございます。(略称)

(災害見舞金)

- 千葉県知事 三十万円
- 自由民主党千葉県支部連合会 一万円
- 千葉県市町村職員共済組合 一万円
- 千葉県町村会 一万円
- 千葉県教育委員会 一万円
- 千葉市長 三万円
- 千葉県市長会 一万円
- 千葉県消防協会 一万円
- 千葉県町村会県知事局長 四万円
- 日本赤十字社千葉県支部 三万円
- 千葉県農業開発公社 五千円
- 千葉県国民健康保険団体連合会 一万円
- 千葉銀行横芝支店 五万円
- 旭信用金庫 五万円
- 千葉興行銀行 五万円
- 阿部建設株式会社 一万円
- 伊勢化学工業株式会社 十万円
- 建設業協会八日市場支部 二万円
- 八日市場ロータリークラブ三万円
- 日本セニスバイブ株式会社三万円
- 光町宮川 向後 和 三万円
- 光町宮川 向後忠一 一千元
- 光町宮川 原 寿 五万円
- 光町宮川 越川一郎 五万円

(災害物資)

- スギヤマフードセンター 菓子パン食パン七ヶケース
- キッコーマン醤油株式会社 醤油一リットルパック百五十本
- デイズニージュース五百本
- 専売公社八日市場出張所 タバコ七十五個
- すすや洋品店 タオル三十本
- すすや洋品店 商品券千五百円を十四
- 毎日薬局店 タオル二十本
- 林田商店 テヌグイ二十本
- 光町尾垂 伊藤七郎
- 光町橋場 越川 実 子供用衣服四十着
- 千葉中部ヤクルト株式会社 ラーメン一千個
- 横芝郵便局 葉書二百六十枚書簡五十二
- 衆議員議員 伊能繁次郎 ころしき四十八枚
- 蓮沼村 さかいや 小学生運動服五着
- 横芝アサヒホール 二万円
- すすや洋品店 三万円
- 総武中央ライオンズクラブ三万円
- 衆議員議員 水野清 一万円
- 光町議会議員一同 五万四千円
- 光町農業委員一同 一万円
- 光町社会福祉協議会 三万二千円
- 光町社会福祉協議会役員 一万八千円
- 光町役場二役 三万円
- 光町役場課長一同 八千円

児童手当

子供のしあわせのために 才三子から月三千円の手当

児童が心身ともにすこやかに成長することは、みんなの願いであり、家庭と社会がともどもに児童の健全な育成に務めることが望まれます。

このための施策のひとつとして、児童手当法が生まれ、待望の児童手当制度がいよいよ昭和四十七年一月から発足することになりました。

この制度は、国、都道府県、市区町村と事業主が費用を持ちあい、児童を養育する人に児童手当を支給することによって、家庭生活の安定と次代の社会をになう児童の健全育成、資質向上をはかること

を目的としています。

児童手当を受けることができる人は

児童手当法 日本国内に住所がある日本国民が、次の要件にあてはまっているときに支給されます。

- (一) 十八才未満の児童を三人以上養育しており、そのうち一人以上が義務教育終了前(当初は五才未満)の児童であること。
- ◇昭和四十七年一月から四十八年三月までは五才未満の児童のみ支給
- ◇昭和四十八年四月から四十九年三月までは十才未満の児童まで拡大
- ◇昭和四十九年四月からは義務教育終了前の児童まで拡大支給



- (二) その人の前年の収入が、一定の額(扶養親族が五人の場合二百万円)に満たないこと。
- なおこの児童手当は、各種の福祉年金や児童扶養手当などを受けて

もりで花がい、決して恩を売らようなことがあつてはならない。

愛されようとするものは、人々を愛することがさきであり、家庭内におけるよい老人が家庭から社会へと愛の輪を大きく広げていくとするなら、それだけでも世の中

はたのしく明るくなるであろう。梅の花が冬のきびしい寒さによく耐えしのんで一輪の花を咲かすことは、人生の苦心に通ずるものがあると思ふ。

私達老人はこの梅の花のように、また年寄りに向く仕事は、むしろ若い人たちへ奉仕してあげるつ

たとえ枯木になつても皆から愛される老人にならう。

愛されようとするものは、人々を愛することがさきであり、家庭内におけるよい老人が家庭から社会へと愛の輪を大きく広げていくとするなら、それだけでも世の中

はたのしく明るくなるであろう。梅の花が冬のきびしい寒さによく耐えしのんで一輪の花を咲かすことは、人生の苦心に通ずるものがあると思ふ。

私達老人はこの梅の花のように、また年寄りに向く仕事は、むしろ若い人たちへ奉仕してあげるつ

住民サービスの向上 東総地区広域市町村圏

いる人でも支給されます。
支給方法は、毎年二月、六月、十月の三回に支給されますが、来年の一月、二月分は三月に支給されます。
なお公務員と三公社に勤めている方は、勤め先に申しでてください。

世の中の文明、

経済が発展してきますと、現在の諸都市はその行政サービスの向上で、個々の都市単位では解決できない難問題が生まれてきます。たとえば各町が道路工事をばらばらに行なうためにある町では立派な道路があつても隣の町に入ると悪路であつたりしま

す。水道の整備といった公共施設面をみると非常に立ち遅れています。現存の行政区域の必然性——いわゆる広域行政——と正面から対決しなければならぬ時期にきていくということが出来ます。去る八月二十八日の臨時議会において、東総地区広域市町村圏一部事務組合設立のための規約が可決され、九月一日より東総地区広域市町村圏事務組合(銚子市、旭市、八日市場市、海上町、飯岡町、干潟町、野栄町、光町で構成)が発足しました。

広域市町村圏は、市町村が当面している問題を解決しようとするものです。

今回広域市町村圏が設立されたことにより、市町村行政が推進され、公共施設の整備が図られ、住民サービスが向上されることになります。

編集後記

まだ寒さまでは間があると思つているうちに、朝晩の冷えこみがつよくなり、今年も残すところわずかになってしまいました。

「月日は百代の過客にして、行きかふ年もまた旅人なり(奥の細



老人クラブ連合会長 向後清重

愛される老人にならう

愛される老人になることは自らもたのしいものであるのです。まず家庭内においては、長い体験から得たよい知恵を小出ししながら、教える教えられるつつ和合していくことだと思ふ。

また年寄りに向く仕事は、むしろ若い人たちへ奉仕してあげるつ