

広報

よこしばひかり

2020

1



**あけまして
おめでとうございます**

Photo/よこびーの書き初め

年頭あいさつ



町長
佐藤 晴彦

新年

あけましておめでとございます。

皆様には、希望に満ちた輝かしい新春をお迎えのことと、心よりお慶び申し上げます。

日頃より町行政運営に對しまして、深い御理解と温かい御支援を賜り厚く御礼申し上げます。

令和元年となりました昨年は、台風15号、19号及び千葉県豪雨により当町を含めた県内全域に、いまだかつて無い暴風被害や長期にわたる停電が発生し、あらためて電気に依存した生活を実感しました。今回の経験を踏まえて防災対策を見直し、被災された方々に寄り添いながら、住宅や農業施設の

復旧支援を進めてまいります。

各施策を振り返ってみますと、4月から教育費負担を軽減し、子育てを支援するため、学校給食費の無償化をいたしました。12月1日からは、成田国際空港方面へのバス「横芝光号成田便」の運行が開始され、横芝光町役場から横芝駅、成田空港とイオン、京成成田駅を結ぶルートを毎日20便運行しており、通勤通学者が増えることで定住の促進や、交流人口の増加が期待されるところであります。

さて、今年はいよいよ東京2020オリンピック・パラリンピック競技大会が開催されます。当町は中米の国「ベリーズ」のホストタウンとなっていることから、これまで駐日大使やステイールパントークストラを迎え、交流を図ってまいりました。本年も様々な交流を行い、皆様と楽しみながら盛り上げてまいりたいと考えております。

本年の4月からは、大総小学校が横芝小学校と、南条小学校が東陽小学校と統合し、それぞれ新たな歴史を刻むこととなります。また、妊娠期から子育て期にかけ

て、安心して相談できる窓口となる「子育て世代包括支援センター」を、健康づくりセンター「プラム」内に開設します。

交通網の整備につきましては、国道126号からふれあい坂田池公園までの主要地方道横芝下総線バイパスの工事が進み、春には供用開始される見通しとなっております。成田方面への安心・安全な道路が完成いたします。また、秋には北清水地先と長塚地先を結ぶ町道1-14号線が、清長大橋から県道横芝停車場白浜線へ接続される見通しであり、町内の横方向の結びつきが強化されてまいります。

本年度策定を進めている第2期創生総合戦略により、「ひと」と「しごと」の好循環をつくり、「まち」を活性化させながら、「夢広がる幸せ実感のまち」の実現に向け、皆様と心を一つに、努力を重ねてまいりますので、より一層の御理解と御協力をお願い申し上げます。結びに、本年が皆様にとりまして、幸多い年となりますよう御祈念申し上げます。年頭のあいさつといたします。



謹賀

町議会
議長
鈴木 克征

あけましておめでとうござい
ます。
輝かしい令和2年の新春を迎
え、謹んでお慶びを申し上げます。
町民の皆さまには、日ごろより
当議会に対し深いご理解とご支援
を賜り厚く御礼申し上げます。
昨年は、第126代天皇陛下が
即位され元号が「平成」から「令和」
へ変わり、新時代の幕開けとなり
ました。
9月から10月にかけて2度にわ
たる台風の襲来と豪雨による甚大
な被害が関東地方をはじめ広範囲
で発生し、特に当町では台風15号
の暴風雨により、建物の破損及び
停電等で住民生活に大きな支障が
出るなど、稀に見る災害を被る事
となりました。
今後、気候変動による異常気象
が常態化すると叫ばれる中、自然

災害の怖さと、防災対策の重要性
及び必要性を再認識するものでし
た。
被災された方々に改めてお見舞
い申し上げます。
さて、私も議会は、昨年4月
の選挙において16人の議員が決ま
り、5月から新たな町議会がスタ
ートしました。私も議長に就任し
て早くも7か月が過ぎようとして
おり、その職責の重大さと使命を
痛感いたしております。
議会に課せられた大きな使命の
一つは、行政に対するチェック機
能であります。私どもは、今一度
その責務の重大さを認識し、議会
機能の強化及び議会改革を推進す
ると共に、皆さまのご意見を政策
に反映できるよう努力してまいり
ます。
結びに、町民の皆さまにとって、
新しい年がより良き年になるよう
心よりご祈念いたしまして、年頭
のあいさついたします。



令和元年度(平成31年度)定期監査の結果

地方自治法第199条第4項の規定により実施した定期監査の結果について、同条第9項の規定により公表します。
令和元年11月7日から11日までの間3日間にわたり、一般会計及び特別会計並びに病院事業会計の令和元年度(平成31年度)上期の財務に関する事務の執行状況などについて、事前に資料の提出を求め、監査執行時は担当課長に資料の説明を求めました。

その結果、総体的に概ね適正かつ順調に執行されているものと認められました。

しかしながら、厳しさを増す行政全般の財政状況を踏まえ、踏み込んだ経費の削減及び国・県の交付金を活用した新たな歳入の確保並びに台風15号・19号被害に対する被災者支援の適切な対応を要望いたしました。

令和2年1月

町監査委員 椎名 重基
町監査委員 鈴木 唯夫

長年の活躍に輝く功績 令和元年度町表彰式

11月27日、横芝光町役場で令和元年度横芝光町表彰式が執り行われ、長年にわたり町政の発展のためご尽力された方々の功績をたたえ、町長から表彰状が手渡されました。

各分野で活躍された功労表彰者24名と、善行表彰者3名の方々が受賞されました。《敬称略》

自治功労

元選挙管理委員会委員

布施 秀雄(芝崎)

選挙管理委員会委員として、公正で明るい選挙の執行に尽力され、同委員会委員長職務代理としてもご活躍されました。

固定資産評価審査委員会委員

富永 芳道(本町)

吉田 信也(長塚)

固定資産評価審査委員会委員として、中立の立場から固定資産評価額の適正かつ公平を期するため尽力され、現在もご活躍中です。

元行政改革推進委員会委員

向後 博文(緑台)

伊桐 達夫(篠本二区)

行政改革推進委員会委員として、社会経済情勢の変化に対応した簡素にして効率的な町政の実現に尽力されました。

社会福祉功労

民生委員・児童委員

福井 久子(東町)

歌代 國光(上町)

民生委員・児童委員として、行政と地域のパイプ役となり、地域の要援護世帯への支援など社会福祉の発展に尽力され、現在も活躍中です。

元民生委員・児童委員

押尾 芳江(鳥喰下)

民生委員・児童委員として、行政と地域のパイプ役となり、地域の要援護世帯への支援など社会福祉の発展に尽力されました。

主任児童委員

林 公子(木戸)

椎名 千早(橋場)

主任児童委員として、行政と地域のパイプ役となり、地域の子育て支援や児童の健全育

成など社会福祉の発展に尽力され、現在もご活躍中です。

元介護保険運営協議会委員

浅野 武久(白磯)

介護保険運営協議会委員として、介護保険事業の健全な運営に尽力されました。

介護保険運営協議会委員

佐藤 充弘(緑台)

吉田 麻美(曾根合)

介護保険運営協議会委員として、介護保険事業の健全な運営に尽力され、現在もご活躍中です。

保健衛生功労

保健推進員

秋葉千鶴子(関場)

永野 邦子(宮前)

佐久間幸子(小田部)



～町表彰式に出席された受賞者のみなさん～

山ノ先英子(谷中)

平山 文江(長塚)

小川 真弓(長倉)

保健推進員として、町民の健康と町保健事業の発展に尽力され、現在もご活躍中です。

環境保全功労

不法投棄監視員

野村 浩二(芝崎)

不法投棄監視員として、不法投棄防止に関する住民意識の高揚に努め、快適な生活環境の保全に尽力され、現在もご活躍中です。

元不法投棄監視員

印東 彦治(鳥喰上)

不法投棄監視員として、不法投棄防止に関する住民意識の高揚に努め、快適な生活環境の保全に尽力されました。

教育功労

元教育長

齋藤 明(東町)

教育長として、横芝光町の教育における課題を深く認識し、卓越した識見と指導力で教育行政の発展に寄与されました。

消防防災功労

防犯指導員

林 一男(入)

防犯指導員として、地域住民の自主防犯意識の高揚と各種犯罪の防止に尽力され、現在もご活躍中です。

南条駐在所員

角田 陽平(芝崎)

南条駐在所員として、安全で安心な地域づくりに尽力されるとともに、ひとりの町民としても地域の運営・発展に尽力され、現在もご活躍中です。

善行表彰

篤志寄附

株式会社畔蒜工務店

教育振興や産業振興など町の活性化のために多額の浄財を寄附され、町の更なる発展に寄与されました。

成田空港南口ロータリークラブ

横芝駅利用者の利便性向上のために駅前広場へ時計塔を寄贈され、町の更なる発展に寄与されました。

「故」川島 英夫(西)

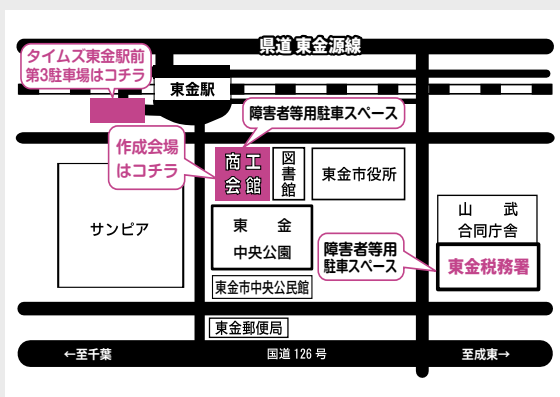
町の振興のために多額の浄財を寄附され、町の更なる発展に寄与されました。

申告書の提出と納期限

税の種類	提出期間	納期限
所得税及び復興特別所得税	2月17日(月)～3月16日(月)	3月16日(月) 〔振替納税の場合は 4月21日(火)が振替日〕
贈与税	2月3日(月)～3月16日(月)	
個人事業者の消費税及び地方消費税	1月6日(月)～3月31日(火)	3月31日(火) 〔振替納税の場合は 4月23日(木)が振替日〕

申告は
お早めに

確定申告



駐車場利用について

- 東金駅東口にある「タイムズ東金駅前第3駐車場」を無料で利用できます。
- 台数に限りがありますので、なるべく公共交通機関をご利用ください。
- 東金商工会館と税務署の駐車場は利用できません。
- 身体障害者等用駐車スペースのみ、東金商工会館と税務署に設置していますので、利用する場合は警備員にお声掛けください。

東金税務署では、確定申告書の作成・相談を行います。

東金税務署による確定申告書の作成・相談

2/17
～
3/16

〔会場〕
東金商工会館

とき

2月17日(月)～3月16日(月)

※土・日曜日、祝休日を除く

受付 午前8時30分～午後4時

相談 午前9時～午後5時

ところ 東金商工会館1階

その他 申告書の提出のみの方は、

直接税務署へお持ちいただくか郵送してください。

期日を守り、
正しく手続き
しましょう！



※国税庁のホームページ(<http://www.nta.go.jp>)には、申告書の作成等ができます。

※土・日曜日、祝休日の相談と受付は行っていませんが、申告書はe・Taxや郵便等による送付及び税務署の時間外文書収受箱に投函することで提出することもできます。

※申告書の「控」が必要な方は、返信用封筒(住所・氏名を記入のうえ切手を貼付したもの)を同封してください。(e・Tax申告を除く)

※注意 混雑の状況により、受付を早めに締め切らせていただく場合があります。

※申告書の「控」が必要な方は、返信用封筒(住所・氏名を記入のうえ切手を貼付したもの)を同封してください。(e・Tax申告を除く)

2/3

「会場」
横芝光町役場

税理士会による所得税確定申告書作成の相談会

千葉県税理士会では、所得税確定申告書作成の無料相談会を開催します。

とき 2月3日(月)

午前9時30分～正午

午後1時～4時

ところ 役場2階第1会議室

対象 **A**小規模納税者の所得税・消費税

B年金受給者・給与所得者の所得税

※土地・建物・株式等の譲渡所得がある方、住宅借入金等特別控除を初めて受ける方は除きます。その他 申告書の提出のみの方は、直接税務署へお持ちいただくか郵送してください。

注意 混雑の状況により、受付を早めに締め切らせていただく場合があります。

持ち物

①筆記用具

②電卓

③前年の確定申告書の控え

④印かん

⑤マイナンバーに係る本人確認書類
⑥勤務先または日本年金機構等から交付された源泉徴収票の原本等

マイナンバーに係る本人確認書類の例

- ①マイナンバーカードをお持ちの方は
マイナンバーカードだけで本人確認ができます
- ②マイナンバーカードをお持ちでない方は
番号確認書類(通知カードなど)
+
身元確認書類(運転免許証や公的医療保険者証など)

問 東金税務署

☎0475(52)3121

2/17
～
3/16

「会場」
文化会館

町職員による町・県民税、所得税の申告相談会

町では、町・県民税、所得税の申告相談を行います。

とき

2月17日(月)～3月16日(月)

※土・日曜日、祝休日を除く

受付 午前8時～午後4時
相談 午前9時～正午
午後1時～4時

ところ 文化会館

その他 申告書の提出のみの方は、文化会館のほか税務課窓口でも提出できます。

持ち物 マイナンバーに係る本人確認書類(上記を参照)

▼町では受けられない申告相談▲

次の申告相談は町では受け付けできませんので、税務署へご相談ください。

- ①青色申告
- ②土地・建物及び株式等の譲渡所得が含まれる確定申告
- ③雑損控除 ④消費税
- ⑤贈与税 ⑥相続税

問 税務課住民税班 ☎(84)1212

法定調書の作成・提出はe-Taxで

自宅やオフィス、税理士事務所などから、インターネットを利用して法定調書等を税務署に提出することができます。

詳しくは、e-Taxホームページ(www.e-tax.nta.go.jp)をご覧ください。利用開始の手続きやe-Taxソフトの操作方法など、e-Taxに関する最新情報をお知らせしています。

※令和元(平成31)年分給与所得の源泉徴収票等の法定調書合計表の提出期限は、1月31日(金)です。

問 東金税務署
☎0475-52-3121

給与や賃金を支払う方へ 源泉徴収票・給与支払報告書の提出を

令和元(平成31)年中に給与・賃金などを支払った事業所・事業主は、「給与所得の源泉徴収票」を作成し、1月31日(金)までに全ての受給者に交付し、一定金額以上のものは税務署に提出する必要があります。

また、「給与所得の源泉徴収票」と同時に複写作成される「給与支払報告書」は、金額の多少にかかわらず、全てを受給者の住所地(令和2年1月1日現在)の市町村に提出することとなります。

なお、個人事業を営む方で専従者給与を支払った方、臨時で従業員を雇った方も提出が必要ですので、忘れずに手続きしてください。

問 税務課住民税班 ☎(84)1212

確定申告書用紙に代えて「確定申告のお知らせ」を送付します

前年の所得税または消費税の確定申告書の作成場所・作成方法・提出方法が左表のいずれかに該当する方で、**翌年も申告が必要と見込まれる方**には、確定申告書用紙に代えて「確定申告のお知らせ」(はがきまたは封書)が送付されます。

◎確定申告書用紙に代えて「確定申告のお知らせ」が送付される方

作成場所	作成方法	提出方法
ご自宅等	確定申告書等作成コーナー	書面
税務署の申告会場	申告会場のパソコン	e-Tax及び書面
町の申告会場	職員が作成	書面
青色申告会などの指導会場	全て	e-Tax及び書面

※「翌年も申告が必要と見込まれる方」とは、事業・農業・不動産所得があり、青色申告決算書・収支内訳書の作成が必要な方、予定納税や公的年金等所得がある方のほか、消費税の課税事業者の方などをいいます。

※ご自宅等で手書き作成した申告書を提出した方で、翌年も申告が必要と見込まれる方には、確定申告書用紙が送付されます。

※ご自宅等からe-Taxにより送信した方や、税理士に依頼して作成・提出をした方は、お知らせはがきは送付されません。

※確定申告書用紙や「確定申告のお知らせ」が無くても、各会場ですべて申告書を作成することができます。

社会保険料の納付額を確認できます

社会保険料(国民健康保険税・後期高齢者医療保険料・介護保険料)は、確定申告などの社会保険料控除の対象となります。

納付額の確認を希望する方には、担当課で納付額確認書の発行を行っていますので、お越しください。

なお、年金からの特別徴収(年金天引き)されている分の納付額確認書は発行できませんので、源泉徴収票で確認してください。

▼納付額の確認方法

対象期間 平成31年1月1日～令和元年12月31日

- 年金天引きの場合は、年金支払者(日本年金機構等)から発送される源泉徴収票で確認できます。
- 本人以外が社会保険料控除として申告することはできません。
- 納付書で納付している場合は領収書で、口座振替の場合は預金通帳で確認することもできます。

▼納付額の確認に必要なもの

- 運転免許証、保険証などの本人確認ができるもの
- 同一世帯以外の方が申請する場合は、委任状が必要です。

問 税務課住民税班 ☎(84)1212
住 民 課 国 保 年 金 班 ☎(84)1214
福 祉 課 介 護 班 ☎(84)1257

医療費控除を受けるための手続きが変わりました

平成29年分の確定申告から、領収書の代わりに「医療費控除の明細書」の提出が必要となりました。

- 領収書の提出は不要です。
- 医療費の領収書は、自宅で5年間保存する必要があります。
- 医療保険者から交付を受けた医療費通知を添付すると、明細の記入を省略できます。(医療費通知とは健康保険組合等が発行する「医療費のお知らせ」など)

注意 平成29年分から令和元年

分までの確定申告については、医療費の領収書の添付または提示によることもできます。

問 (医療費通知のこと)
住 民 課 国 保 年 金 班 ☎(84)1214
税 務 課 住 民 税 班 ☎(84)1212

東金青色申告会による決算・確定申告の指導会

個人青色申告者を対象に、東金青色申告会横芝支部・光支部による「記帳」と「決算・確定申告の相談」を行います。

光 地 区

と き 2月7日(金)
 午前9時30分～正午
 午後1時～4時

と ころ 町民会館

横芝地区

と き 2月8日(土)
 午前9時30分～正午
 午後1時～4時

と ころ 文化会館

問 (一社)東金青色申告会
 ☎0475-52-1284

台風15号・19号及び豪雨により被災された方へ

東金税務署と千葉県税理士会東金支部では、台風15号・19号及び千葉県豪雨により被災された方を対象に説明会を開催します。

1/16

【会場】
町民会館

東金税務署による所得税及び復興特別所得税の雑損控除・災害減免制度説明会

東金税務署では、下記のとおり台風等で被災された方を対象に、所得税及び復興特別所得税の確定申告書に添付する「雑損控除額の計算書」の作成に関する説明会を開催します。

なお、雑損控除及び災害減免制度により軽減される所得税等の額は、被害を受けた方の状況（被害額や所得金額等）によってそれぞれ異なります。

注意点 会場の席数及び駐車場には限りがありますので、ご了承ください。

◎所得税及び復興特別所得税の雑損控除・災害減免制度説明会【日程表】

とき	ところ	時間
1月16日(木)	横芝光町町民会館(大ホール)	午前の部
1月17日(金)	九十九里町保健福祉センター(会議室)	①説明会 午前9時～9時30分
1月20日(月)	大網白里市中央公民館(2階講義室・談話室)	②個別相談 午前9時30分～正午
1月21日(火)	芝山町役場南庁舎(1階研修室)	午後の部
1月22日(水)	東金文化会館(小ホール)	①説明会 午後1時～1時30分
1月28日(火)	山武市役所本館(大会議室)	②個別相談 午後1時30分～5時

※1月16日の横芝光町での説明会に出席できない場合は、他の地域の説明会に出席することもできます。

問 東金税務署個人課税部門
0475(52)3121

1/21

【会場】
東金商工会館

税理士による無料税務相談会

千葉県税理士会東金支部では、台風で被災された方を対象に、税理士による無料税務相談会を開催します。

とき 1月21日(火)

午前10時～午後4時

ところ 東金商工会館3階会議室

注意点 混雑の状況により、受付を早めに締め切らせていただく場合があります。

問 千葉県税理士会東金支部

0475(50)6322



チーハクン

《共通事項》

注意点

- 被害状況により、所得税等が軽減されない場合もあります。
- 生活に通常必要ではない資産（別荘、書画骨董、宝飾品等のぜいたく品）の損失は、雑損控除の対象となりません。
- 雑損控除等は、被害を受けた全の方が適用できる制度ではありません。
- 所得金額や損害額及び受け取られた保険金額によって、雑損控除の金額は異なります。

持ち物

- ① 災(被災)証明書(原本または写し)

- ② 被害を受けた資産の明細(資産内容・取得時期・取得価額等)が分かるもの

- ③ 被害を受けた資産の取壊し費用、除去費用その他これに類する費用で、被害に関連して支出した金額の明細が分かるものとその領収書

- ④ 被害があったことを受けて取る保険金、損害賠償金、災害見舞金等の金額が分かるもの

新成人のみなさんへ 20歳になったら国民年金への加入を

日本にお住まいの20歳以上60歳未満の方は、公的年金への加入が義務付けられています。

国民年金の保険料

〔令和元年度〕

月額16,410円

保険料を納め続けることで、将来の老齢年金や病気やケガで障害が残ったときの障害年金、家族の働き手が亡くなったときの遺族年金などを受け取ることができます。

※保険料をまとめて前払い（前納）すると保険料が割引されます。

※保険料を未納のまま放置すると、年金を受け取ることができなくなったり、減額されたりする場合があります。必ず保険料を納めていただくか、納めることが経済的に困難な場合は、保険料が免除または猶予される制度がありますので、住民課または年金事務所へご相談ください。

被保険者の種類

①第1号被保険者

学生、自営業者、農林漁業者等は各自で納付

②第2号被保険者

厚生年金の適用を受けている事業所に勤務する方（会社員・公務員等）は勤め先で納付（給料から天引き）

③第3号被保険者

第2号被保険者に扶養されている配偶者は自己負担なし（配偶者が加入する年金制度が負担）

加入方法

第1号被保険者になる方は、日本年金機構から資格

- 納付方法**
- ・口座振替
 - ・クレジットカード納付
 - ・納付書（金融機関・郵便局・コンビニ等）
 - ・電子納付（インターネットバンキング等）

取得のお知らせが届きますので、ご確認ください。ただし、最近海外から転入した方などお知らせが届かなかった方は、住民課で手続きをしてください。

20歳前に就職し厚生年金に加入している第2号被保険者は、手続き不要です。

また、第3号被保険者になる方は、配偶者の勤務先で加入の手続きをしてください。

年金手帳は大切に保管しましょう

国民年金に加入した方には、年金手帳が送付されます。加入する年金制度の変更手続きや、年金の請求手続きなど一生涯にわたり使用しますので、大切に保管してください。

国民年金事務所

☎043(242)6320

佐原年金事務所

☎0478(54)1442

住民課国保年金班

☎(84)1214

確定申告で使用します！ 公的年金等の源泉徴収票

厚生年金、国民年金等の老齢または退職を支給事由とする年金を受給している方には、日本年金機構から「公的年金等の源泉徴収票」が1月中旬から下旬にかけて送付されます。

証明内容は、昨年中に支給された年金額や源泉徴収された所得税額などです。

この証明書は、確定申告の際の添付書類として必要となりますので、大切に保管してください。

※障害年金や遺族年金は非課税のため、公的年金等の源泉徴収票は送付されません。

国民年金機構「ねんきんダイヤル」

☎0570-05-1165(ナビダイヤル)

※050から始まる電話でおかけになる場合は☎03-6700-1165

- 受付時間**
- ▶月曜日 午前8時30分～午後7時
 - ▶火～金曜日 午前8時30分～午後5時15分
 - ▶第2土曜日 午前9時30分～午後4時

※月曜日が祝日の場合は、翌日以降の開所日初日に午後7時まで受け付けします。

※祝日(第2土曜日を除く)、年末年始は利用できません。

令和元年台風第15号等の被害に対する支援制度

令和元年台風第15号等により住宅が被災した方への義援金や修理費用を補助する制度が創設されます。制度に関する詳しい内容は、町ホームページまたは広報1月号と一緒に回覧する「台風による被害に対する支援制度について」をご覧ください。

「住宅修繕のこと」都市建設課管理計画班

☎(84)12217

「義援金のこと」福祉課社会福祉班

☎(84)1257

プレミアム付商品券の手続きはお早めに



プレミアム付商品券販売・使用の期限が迫っています

使用期限

令和2年
2/29±

【注意】
使用期限を過ぎた商品券は無効となります

- ▶ **販売期限** 2月28日(金)まで
午前9時～午後5時
※土・日曜日、祝日を除く
- ▶ **販売場所** 町内各郵便局
※購入引換券と本人確認ができる書類を持参してください。
- ▶ **本人確認に使用できる書類の例**
 - ・運転免許証
 - ・マイナンバーカード
 - ・健康保険証
 - ・旅券(パスポート)
 - ・障害者手帳
 - ・住民基本台帳カード
 - ・年金手帳
 - ・社員証
 - ・学生証
 - ・郵便物など
- ▶ **商品券が使用できる店舗**
町内113店舗
※詳しくは、購入引換券に同封の一覧表または町ホームページをご覧ください。

購入引換券の交付申請期間を延長します

消費税・地方消費税の10%への引き上げが消費に与える影響を緩和することを目的として、プレミアム付商品券を販売しています。

住民税が課税されていない方には、7月下旬に「購入引換券交付申請書」を送付していますので、商品券の購入を希望する方は、お早めに手続きしましょう。

▶ 交付申請対象者

令和元年度の住民税が課税されていない方
※課税されている方から生活支援を受けている方(配偶者や扶養されている方等)や生活保護の受給者などは**対象外**となります。

▶ 交付申請期限

【変更後】 令和2年1月31日(金)

【変更前】 令和元年12月27日(金)

※土・日曜日、祝日、年末年始を除く

▶ 購入限度額

該当者1人につき2万5千円(販売額2万円)

☎(購入対象者の確認・交付申請について)福祉課社会福祉班 ☎84-1257

☎(商品券販売・取扱店舗について)産業課経済班 ☎84-1215

パブリックコメントを募集 第2期横芝光町子ども 子育て支援事業計画(案)

令和2年度から6年度までの5年間を期間とする「第2期横芝光町子ども子育て支援事業計画」の作成を進めています。

このたび、「第2期横芝光町子ども子育て支援事業計画」の案がまとまりましたので、みなさんからのご意見を募集します。

案の閲覧期間

1月10日(金)～2月10日(月)

※土・日曜日・祝日を除く

意見の提出期間

1月10日(金)～2月10日(月)

※土・日曜日・祝日を除く

閲覧場所

①町ホームページ

<http://www.town.yoko>

[shibahikari.chiba.jp](http://www.town.yoko.shibahikari.chiba.jp)

②健康こども課こども班
意見を提出できる方

- ①町内に住所を有する方
- ②町内に事務所、または事業所を有する個人及び法人、その他の団体

意見の提出方法

①メール

kenkoukodomo@town.yokoshibahikari.chiba.jp

②FAX

☎(80)1262

③郵送・持参

〒289-1733

横芝光町栗山1076

横芝光町役場健康こども課

※意見書の様式は、町ホームページや閲覧場所に用意してありますので、ご利用ください。

結果の公表

①ご意見は、内容ごとに整理・分類し、町の考えとともに町ホームページと健康こども課窓口で公表します。

②ご意見に対しての個別の回答はしません。

③住所、氏名等の公表はしません。

健康こども課こども班

☎(82)3400

成田空港パスポート(N.P.A.S.S.) で成田空港を楽しもう

成田空港バスポート(N.P.A.S.S.)には、さまざまなサービス特典があります。ご家族やご友人との大切な時間は、ぜひ成田空港でお過ごしください。

配付対象

町内在住で15歳以上の方
※中学生を除く

申請窓口

各地域相談センター
※山武地域相談センターは、役場本庁舎2階にあります。

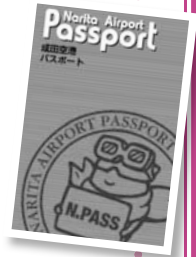
申請方法

申請窓口に必要な書類をご持参ください。窓口で申請書をご記入いただいた後、内容を確認のうえ、その場で発行します。

※N.A.A本社ビルでは、郵送での申請を受け付けています。詳しくは、お問い合わせください。

必要書類

- ①証明写真(45mm×35mm) 1枚
- ②現住所が分かる顔写真付きの本人確認書類(旅券・運転免許証等)



サービス特典

- ①空港内店舗での商品の割引や記念品サービス
※取扱店舗のみ
- ②空港内駐車場(P1・P2)の駐車料金が割引に
※空港内店舗での当日利用額が合計1,000円以上のレシートをN.P.A.S.S.とともにご提示いただくと普通自動車1台分の割引サービスが受けられます。
- ③空港周辺施設での割引サービス
・航空科学博物館
・成田空港温泉「空の湯」

■成田国際空港(株)地域共生部共生業務グループ
N.P.A.S.S.担当

【郵送先】〒282-8601
成田市成田国際空港内N.A.Aビル
0476(34)5858

就職相談会が開催されます

①再就職支援セミナー

町では、千葉県ジョブサポートセンター・近隣市町との共催で、再就職支援セミナーを開催します。就職活動の進め方や自己PR方法について事例を交えて紹介します。

また、セミナー終了後には個別相談会も実施します。
とき 1月28日(火)
午前10時～正午

ところ 匝瑳市民ふれあいセンター視聴覚室

申請 産業課経済班

☎(84)1215

②成田空港関連企業合同説明会・面接会

2020 in 横芝光町

町では、就職支援として成田空港関連企業による説明会・面接会を開催します。
とき 2月7日(金)
午後1時～3時30分

ところ 町体育館

参加企業 おおむね15社程度

持ち物 履歴書、職務経歴書(面接を希望する方)

申請 産業課経済班

☎(84)1215

ハローワーク千葉

☎043(242)1181

《①と②の共通事項》

参加費 無料

申込 参加希望者は事前にお申込ください。

その他 雇用保険受給者の方は、求職活動実績となります。

地元企業お仕事フェアの参加企業を募集しています

町では、近隣市町との共催で、地元企業の仕事説明会を開催するため、ご参加いただける企業を募集しています。
とき 2月29日(土)
午後1時～4時

ところ 東金市中央公民館

参加費 無料

参加条件

・求人募集がある

【お詫びと訂正】 広報12月号7ページに掲載した「民生委員・児童委員と主任児童委員」名簿の担当区域に誤りがありました。訂正してお詫び申し上げます。 《敬称略》

氏名	担当区域
内田 美穂	[誤] 栗山第3、第4、新生会、四六会 [正] 栗山第3、第4、新生会
長嶋 勇	[誤] すみれ団地、東ヶ丘 [正] すみれ団地、東ヶ丘、四六会

千葉県男女共同参画 地域推進員を募集します

男女共同参画社会づくりを推進するため、地域に根ざした各種の活動に参加していただける方を募集します。

任期 令和2年4月1日～令和4年3月31日
(2年間)

定員 若干名(※公務員不可)

活動内容 海匝・山武地域で毎月1回開催される推進員会議や、男女共同参画に関する普及・啓発活動に参加していただきます。詳しくは、お問い合わせください。

問 企画空港課企画政策班 ☎84-1279

✉ kikakuko@town.yokoshibahikari.chiba.jp

千葉県男女共同参画センター

☎043-420-8411(月曜休館)

✉ kenkyouse@mz.pref.chiba.lg.jp

町消防「出初式」の挙行

とき 1月19日(日) 午前9時～

ところ 東陽小学校運動場

※雨天時は、午前10時から町体育館で行います。



問 環境防災課防災班 ☎84-1216

お詫びと訂正

広報12月号23ページに掲載した「暮らしのカレンダー」の1月5日(日)の箇所に誤りがありました。

訂正してお詫び申し上げます。

[誤] 1月5日(日) 町消防出初式(P5)

[正] 1月19日(日) 町消防出初式

飼い犬と楽しく暮らそう！ 「犬のしつけ方教室」を開催します

飼い主による正しいしつけは、他人に不快な思いをさせたり危害を加えたりしないように、人間社会で共存させるためには欠かせません。飼い犬と楽しく暮らすためにも、ぜひご参加ください。

とき 1月31日(金) 午後1時30分～4時30分

ところ さんぶの森交流センターあらかぎ館

内容 ①適正な飼い方の講義
②犬の訓練士によるしつけ方の講義・実演

対象 ・犬を飼っている方
・これから飼おうとする方
・しつけに興味のある方

定員 20人

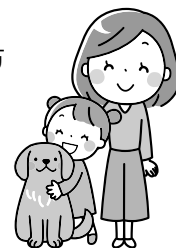
参加費 無料

申込開始 1月6日(月)～

その他 飼い犬同伴での参加はできません。

主催 山武保健所管内狂犬病予防連絡協議会

問 環境防災課環境班 ☎84-1216



浄化槽の法定検査を受けましょう

浄化槽は、私たちの生活から出る家庭排水を浄化し、栗山川や水路など水環境の保全に大きな役割を担っています。

浄化槽が正常に機能し、きれいな水が放流されているかを確認するため、法律で毎年1回の法定検査が義務付けられています。

検査は指定検査機関へお問い合わせのうえ、お申込ください。

問 [指定検査機関]

(公社)千葉県浄化槽センター

☎043-246-6283

[制度に関すること]

千葉県環境生活部水質保全課浄化槽班

☎043-223-3813



◆入札結果(11月)◆

執行日	工事等の名称	工事等の箇所	契約の相手方	予定価格	最低制限価格	契約額	落札率(%)	指名業者数	受注希望参加業者数
11月21日	町道B069号線道路災害復旧工事	遠山地先	(株)八角工務店	1,826,000円	1,460,800円	1,727,000円	94.6	-	1
	北清水排水機場遊水池浚渫工事	屋形地先	山一土建(株)	3,179,000円	2,543,200円	3,080,000円	96.9	-	2
	町道A109号線外道路災害復旧工事	牛熊地先	(株)高橋興業	4,950,000円	3,960,000円	4,840,000円	97.8	-	1
	横芝光町栗山共同利用施設空調設備機能回復工事	栗山共同利用施設	川久設備工業(株)	6,754,000円	5,740,900円	6,380,000円	94.5	-	1

⑦ 職員のサービスの状況

対象期間 平成30年1月1日～12月31日

■ 年次休暇の状況

平均取得日数	取得率
8.8日	22.3%

⑧ 職員の退職管理の状況

地方公務員法の一部改正(平成28年4月1日施行)により、退職管理の適正を確保するため、再就職者による現職職員への働きかけに対する規制等が導入されました。

町では「職員の退職管理に関する規則」を制定し、退職管理に関する必要な事項を定めています。

■ 平成30年度退職者(課長級)の再就職状況

平成30年度退職者(課長級)	2人
営利企業等に再就職した者	0人
町の再任用職員となった者	0人
その他(在家等)	2人

⑨ 職員の研修の状況

職員の勤務能率の向上と増進を目的に、市町村職員中央研修所における専門実務研修、政策課題研修、特別セミナーを実施しているほか、千葉県自治研修センターにおける各種専門研修やセミナー、山武郡市広域行政組合における一般(階層別)研修等の研修を実施しています。

■ 研修実績(平成30年度)

研修実施機関	研修内容
横芝光町	法制執務研修、交通法規研修、普通救命講習会、メンタルヘルスセミナーなど
山武郡市広域行政組合	新規採用職員研修、初級職員研修、中級職員研修、中堅職員研修、管理職研修など
千葉県自治研修センター	税務事務研修、政策法務研修、財政政策研修、契約事務研修、環境行政研修、女性リーダースキルアップ研修、プレゼンテーション研修など
その他の機関	住民窓口のサービス向上、魅力ある地域づくりの実践など

⑩ 職員の福祉及び利益の保護の状況

職員の健康状態を把握し、健康被害や疾病の早期発見を行うため、生活習慣病健康診断や特定健康診査の実施と人間ドックの受診を推進しています。

また、職員の生活の安定と福祉の向上を図るため、健康保険や年金業務などを行う千葉県市町村職員共済組合に加入するとともに、千葉県市町村職員互助会と町独自の職員互助会において、職員の福利厚生事業を行っています。

○ 千葉県市町村職員互助会(平成30年度実績)

【加入者数】312人 【公費支出額】414,432円

○ 町独自の職員互助会(平成30年度実績)

【加入者数】312人 【公費支出額】474,740円

⑪ 職員の競争試験及び選考の状況

■ 平成30年度実施

職 種	試験・選考の別	採用者数
一般行政職(上級・初級)	試験	6人
一般行政職(社会福祉士)	試験	1人
一般行政職(任期付職員)	試験	1人
技術職土木(上級)	試験	1人
保健師	試験	1人
技能労務職	選考	2人
医療技術職	選考	1人
看護職	選考	9人

⑫ 公平委員会における業務の状況

○ 勤務条件に関する措置の要求 0件

○ 不利益処分に関する不服申立て 0件

※給与・定員管理等の状況の詳細は、町ホームページに掲載する予定です。

問 総務課行政班 ☎84-1211

任用職員を募集します

問 総務課行政班 ☎84-1211

1 募集予定職種 一般事務(司書、特別支援教育支援員(教員免許なし)、読書指導員)、介護認定調査員、英語補助講師、特別支援教育支援員(教員免許有)、保育士、消費生活相談員、心の教室相談員、放射線技師、看護師、准看護師、看護助手

※職種によっては、募集しない場合もあります。

※地方公務員法第16条の欠格事項に該当する人は応募できません。

2 応募書類 (1) 申込書(町ホームページからダウンロード、または役場総務課窓口で配布)

(2) 資格・免許の写し(職種によって必要な場合があります。)

3 応募方法 郵送または持参

4 選考方法 書類選考または面接など

横芝光町人事行政の運営等の状況

地方公務員法第58条の2第3項及び横芝光町人事行政の運営等の状況の公表に関する条例第6条の規定により、平成30年度における人事行政の運営等の状況を公表します。

① 職員の任免及び職員数に関する状況

■採用・退職者数(平成30年度)

区分	人数	内 訳
採用者数	15人	一般行政職 8人
		技能労務職 2人
		医師 1人
		看護職 4人
退職者数	13人	一般行政職 7人
		技能労務職 4人
		看護職 2人

■部門別職員数

区分	職員数	
	H30.4.1現在	H31.4.1現在
一般行政	148人	154人
教育行政	34人	34人
公営企業等	124人	130人
合計	306人	318人

※公営企業等には、病院、国保、後期高齢者、介護、農業集落排水、食肉センター業務が含まれます。

② 職員の人事評価の状況

地方公務員法に基づき、職員の執務について定期的に人事評価を行い、評価結果は任用や給与など人事管理の基礎として活用しています。

評価構成 業績評価と能力評価

基準日 毎年1月1日

対象期間 平成30年4月1日～平成31年3月31日

評価人数 301人

③ 職員の給与の状況

■職員の平均給与月額等

職 種	平均年齢	H30.4.1現在		
		平均給与月額	給 料	諸手当
一般行政職	42.5歳	356,900円	325,700円	31,200円
技能労務職	48.1歳	271,800円	253,300円	18,500円

④ 職員の勤務時間その他の勤務条件の状況

■勤務時間

開始時刻	終了時刻	休 憩
午前8時30分	午後5時15分	正午～午後1時

■休暇制度

○休暇の種類 年次休暇、病気休暇、特別休暇

○主な特別休暇 公民権の行使、ドナー休暇、ボランティア休暇、結婚休暇、出産休暇、忌引休暇、夏季休暇など

⑤ 職員の休業に関する状況

■育児休業及び部分休業(平成30年度)

区 分	育児休業取得者数	部分休業取得者数	育児短時間勤務取得者数
男性職員	0人	0人	0人
女性職員	5人	0人	0人
合計	5人	0人	0人

⑥ 職員の分限及び懲戒処分の状況

■職員の分限処分(平成30年度)

降 任	免 職	休 職	降 給
1人	0人	3人	0人

■職員の懲戒処分(平成30年度)

戒 告	減 給	停 職	免 職
0人	0人	0人	0人

令和2年度採用 会計年度

Q 会計年度任用職員とは？



A これまで臨時的任用職員として任用していた町の非常勤の職員を、令和2年4月1日から会計年度任用職員へと変更します。

会計年度任用職員は、業務繁忙期や職員に欠員が生じたときに、職員の補助として最長1年度内(4月1日から翌年3月31日)で任用される非常勤の公務員で、1週間の勤務時間が正規の職員と同様の者を「フルタイム会計年度任用職員」、正規の職員より短い者を「パートタイム会計年度任用職員」として任用します。

募集する時期や仕事の内容、人数、勤務条件等は職種によって異なりますので、町ホームページ等の募集案内をご確認ください。

長年の功績が認められ表彰

第63回千葉県更生保護大会

11月21日、千葉県文化会館で「第63回千葉県更生保護大会」が開催されました。同大会の席上で表彰式が行われ、多年にわたる更生保護活動への功績が認められ、次の方々が表彰されました。《敬称略》

保護司

○法務大臣表彰

吉岡 憲一(町原)



○関東地方更生保護委員会委員長表彰

伊藤 和子(新青)

○関東地方保護司連盟会長表彰

萩原 岩雄(橋場)

○千葉県保護司会連合会長表彰

青柳 新吾(篠本一区)

更生保護女性会

○千葉保護観察所長感謝状

加藤 まさ(篠本一区)

○千葉県更生保護女性連盟会長表彰

中谷 好子(宮脇)

食品衛生優良施設として表彰

全国食品衛生大会・千葉県食品衛生大会

10月24日に東京都中央区の明治座で「全国食品衛生大会」が、11月6日には千葉市民会館で「千葉県食品衛生大会」が開催され、施設整備が衛生的で従業員の健康管理及び食品衛生施設の管理が優秀な施設であった次の事業所が表彰されました。《敬称略》

○公益社団法人日本食品衛生協会会長表彰

食品衛生優良施設 四川食品工業株式会社(橋場)

○公益社団法人千葉県食品衛生協会会長表彰

食品衛生優良施設 まぐろや横芝店(中台)

町内小学校、功績が認められ表彰

千葉県教育功労者表彰式・千葉県学校体育研究大会

平成28年度から30年度にかけ、各課題において研究・実践を行った功績が認められ、11月1日にホテルポートプラザちばで行われた「千葉県教育功労者表彰式」で東陽小学校が、11月8日に大網白里アリーナで行われた「千葉県学校体育研究大会」で日吉小学校がそれぞれ表彰されました。

東陽小学校

県の『学力・学習状況』検証事業協力校の指定を受け、学力向上や学校保健についての研究・実践を行った功績が認められ、千葉県教育功労者表彰学校教育団体の部で表彰されました。

日吉小学校

学校体育において主体的に取り組み、進んで学び合う児童の育成・授業づくりについての研究・実践を行った功績が認められ、千葉県学校体育研究大会で千葉県学校体育優良校として顕彰されました。

交通事故ゼロを願って

ひまわりの絵コンクール表彰式

11月13日、千葉県警察本部で「ひまわりの絵コンクール表彰式」が行われました。

昨年、町内の幼稚園・保育所(園)にご協力いただき、山武警察署から引き継いだひまわりの種を各園・各所で育て、元気に咲いたひまわりの絵を子どもたちに描いていただきました。

県内の幼稚園や保育所等から集まった総数約400作品の中から、大総保育所の伊藤壮汰くん(4歳)が最優秀賞(千葉県交通安全協会会長賞)を受賞しました。



▲伊藤壮汰くんご家族

～ひまわりの絆プロジェクトとは～

平成23年に交通事故で亡くなった京都府の男の子が当時通っていた幼稚園で育てていたひまわりの種を、両親が男の子の生きた証として大切に育てていました。

その両親の思いと、交通事故根絶の強い願いが「ひまわりの種」となって引き継がれ、全国各地でひまわりを咲かせ、命の大切さと交通事故防止を伝えるという運動です。

粘り強く戦い初優勝

ねりんピック紀の国わかやま2019

11月10日・11日、和歌山県日高川町で「第32回全国健康福祉祭和歌山大会ねりんピック紀の国わかやま2019グラウンド・ゴルフ交流大会」が開催され、全国から277人の選手が参加する中、籠谷静愛さん(母子)が最後まで首位を手放さず粘り強く戦い、初優勝を成し遂げました。

籠谷さんは「人生で最高の舞台になった。横芝光町の名前を少しでもアピールできたらと思い頑張りました。」と、嬉しそうに話していました。



地元食材の給食で交流

学校給食交流事業

11月22日、東陽小学校で町農業振興会青年部会主催の学校給食交流事業が行われ、同会女性部会も参加し児童と一緒に給食を食べました。

当日の献立には、地産地消メニューとして数多くの町内産の農産物が使用されました。

給食の後には、地産地消メニューに使われた野菜に関するクイズや農業のおはなしがあり、児童たちは熱心に耳を傾けていました。



町がきれいになりました

町内一日清掃

11月24日、地区役員をはじめ住民のみなさんにご参加いただき、町内全域で住宅周辺のごみ拾いや側溝清掃が行われました。

みなさんのおかげで、きれいな町にすることができました。ご協力ありがとうございました。

感謝状を贈りました

独立行政法人水資源機構

台風第15号が町を直撃した際、独立行政法人水資源機構からポンプ車の貸し出しや人材派遣等の支援を受け、水路の氾濫を未然に防ぐことができました。

町内の被害拡大防止に多大な貢献をされたため、11月18日に感謝状を贈りました。



町スポーツ推進委員連絡協議会が表彰

全国スポーツ推進委員研究協議会

11月14日・15日、三重県津市で開催された「全国スポーツ推進委員研究協議会」で、当町のスポーツ推進委員連絡協議会が優良団体として表彰されました。

同団体は、軽スポーツ大会やウォーキング大会の開催、小学校等での軽スポーツ指導、パラスポーツ教室の講師を務めるなど、誰もがスポーツに取り組める環境づくりに努めています。



戦没者の冥福を祈る

戦没者追悼式

11月21日、文化会館で「戦没者追悼式」が執り行われ、来賓と遺族約80人が参列し、遺族代表の石井國夫さん(栗山)から「思い出」が述べられました。

参列者全員で献花を捧げ、戦争で亡くなられた方々のご冥福をお祈りしました。



町親睦テニス大会

10月27日、ふれあい坂田池公園と光しおさい公園で「町親睦テニス大会」が開催されました。各ペアの選手は、息の合ったプレーを見せ、試合を楽しみました。

◎大会結果《敬称略》

男子ダブルス

優勝 滝口 浩・浅野智哉ペア
準優勝 熊谷義文・和田義則ペア

女子ダブルス

優勝 足立昌子・鈴木朋世ペア
準優勝 高杉朋子・高澤恵子ペア

ミックスダブルス

優勝 篠崎雅和・岡田知子ペア
準優勝 中園嘉文・中園美和ペア

町民ゴルフ大会

11月5日、カレドニアン・ゴルフクラブで「第27回町民ゴルフ大会」が開催されました。秋晴れの下、58人が町民ナンバーワンゴルフアールを目指し、名門コースで凌ぎを削りました。

◎大会結果《敬称略》

優勝

ベストグロス賞

一般の部 甲斐 友行
シニアの部 伊藤 秀成
グランドシニアの部 浅野 孝男
女子の部 浅野 調子

南条小「親子軽スポーツ体験教室」

10月25日、南条小学校で家庭教育学級「親子スポーツ体験教室」が開催されました。

町スポーツ推進委員指導の下、親子で「ボッチャ」に挑戦しました。親子での対戦はとても盛り上がり、楽しいひと時を過ごす中で親子の絆もより一層深まりました。



大総小「大総フェスタ」

11月16日、大総小学校で「大総フェスタ」が開催され、児童が大総小学校や地域のみなさんへの感謝の思いを込め、学習発表と音楽発表を行いました。また、中台地区で行われている梯子獅子舞が披露されたほか、夜には大総小学校のシンボルツリーである「くすの木」のライトアップや校舎への映像投影も行われ盛り上がりしました。

今年度で129年の歴史に幕を閉じる大総小への思慕を強くする一日となりました。



▲シンボルツリーの「くすの木」

成田空港をもっと身近に ～空港人材育成事業～

町では、地方創生の一環として定住促進と魅力的な職場である成田空港を紹介することを目的に、小学校では「成田空港お仕事見学会」、中学校では「航空講話事業」と「職場体験」を通じ、航空関連のお仕事紹介を実施しています。

11月12日には、東陽小学校と南条小学校を対象に「ボーイングSTEM(ステム)プログラム」が開催され、子ども達は航空科学を楽しみながら学んでいました。今後も身近にある成田空港を活用して、キャリア教育を実施していきます。

STEMとは

S = Science (科学)
T = Technology (技術)
E = Engineering (工学)
M = Mathematics (数学)
の頭文字をとったもの。



▶▶ お仕事見学会



▶ ボーイングSTEMプログラム



プロの演奏に感動～少年芸術教室～

11月27日、東陽小学校体育館で町内の小学5・6年生を対象に「少年芸術教室」が開催され、『千葉交響楽団』のみなさんによる演奏会が行われました。

授業で習う曲をはじめ、クラシックから映画音楽まで幅広いジャンルの曲を演奏していただき、子どもたちは迫力あるプロの演奏に聴き入っていました。



町青少年剣道大会で3位入賞

12月1日、光中学校体育館で「第14回町青少年剣道大会」が開催されました。

県北東部を中心に総勢369人の剣士が集まり熱戦が繰り広げられ、当町からは小学生の部で日吉武道館が、第3位に入賞しました。



東陽スポーツ少年団、県大会へ出場!

9月7日、東金市営球場で「少年野球千葉県選手権(ろうきん旗)山武郡市予選大会」の準決勝・決勝が行われ、東陽スポーツ少年団が優勝という輝かしい結果を収め、11月3日から開催された「第35回少年野球千葉県選手権(ろうきん旗)大会」に山武郡市の代表として出場しました。

県大会では東葛地区代表の流山ホークスに僅差で敗れましたが、全力でプレーし熱戦を繰り広げました。



山武郡市グラウンド・ゴルフ大会で入賞

11月9日、山武市成東総合運動公園ゆめ広場で「第38回山武郡市グラウンド・ゴルフ大会」が開催されました。

314人が参加したこの大会は非常に盛り上がりを見せ、当町からは男子の部で3人が、女子の部で1人が入賞を果たしました。

◎大会結果《敬称略》

男子の部	優勝	渡邊 允(栗山)
	準優勝	伊藤 義美(古川)
	第3位	伊藤 豊(古川)
女子の部	準優勝	中西 順子(栗山)



千葉県B&Gバレーボール大会で3位入賞

11月23日、御宿町B&G海洋センターで「千葉県B&Gバレーボール大会」が開催され、光B&G海洋センター代表のVANQUISHチームが第3位に入賞しました。

予選リーグを全勝で勝ち抜き、迎えた準決勝では成田市大栄B&G海洋センターチームと対戦しました。

惜しくも敗退となりましたが、今後の活躍を予感させる白熱した試合を展開しました。



千葉県民体育大会軟式野球の部で3位入賞

10月26日、船橋市民球場で「第69回千葉県民体育大会軟式野球の部」が開催されました。

県内8ブロックの代表チームが参加し千葉県のナンバーワンを決めるこの大会で、横芝光町チームは第6ブロックの代表として出場しました。準決勝で流山市チームに惜しくも敗れましたが、第3位に入賞を果たしました。



プラム
だより

健康づくりセンター

より深く 「がん検診」で知る体

現在、日本人の2人に1人が生涯で一度はがんにかかるという推計されています。がんによる死亡者数を減らすためには、定期的ながん検診の受診や、適切な医療機関の受診等が必要です。しかし、がん検診に関しては理解しにくい部分もあるため、正しい知識を確認していきましょう。

▼がん検診の目的

がんが疑われる方やがん罹患している方の早期発見と必要かつ適切な検査・治療につなげ、がんによる死亡者数を減らすことを目的としています。

▼がん検診の対象

がん検診は、特に症状がない健康な方が対象となります。つまり、症状が出る前の「早期がん」を発見し適切な治療を行うことが重要です。

これに対し、自覚症状が

ある方は、がん検診の対象外となります。がん以外の病気が隠れている場合もありますので、医療機関を受診することが大切です。

▼定期的な受診の必要性

がん検診は、スクリーニング検査(※)であるため、がん検診を受けて「異常あり」と判断された場合には、必ず精密検査を受けることが重要です。

また、「異常なし」であっても、次の検診を受診することが重要です。将来にわたってがんの危険がないということではないため、定期的・継続的に検診を受診することが大切です。

※スクリーニング検査とは

無症状の方を対象に、疾患の疑いがある方を発見することを目的とした検査

▼検診のメリット・デメリット

メリットとしては、がんにより亡くなるリスクを下

げることや前がん病変を治療することで、がんになることを防げる等があります。

デメリットとしては、検診や精密検査に伴う偶発症(腸管穿孔や出血等の医療行為に伴う予期せず起こる合併症)の可能性、偽陽性(誤ってがん疑いありと判定されるもの)や偽陰性(誤ってがん疑いなしと判定されるもの)等があります。そのため、正しく継続的にがん検診を受診することが大切です。

▼町のがん検診について

令和元年度の集団検診は終了しました。集団検診を受けていない方は、医療機関での個別検診がありますので、ご利用ください。詳しくは、健康ごとも課へご連絡ください。

健康ごとも課健康づくり班
☎08(8)34000

子育て支援 なかよし広場



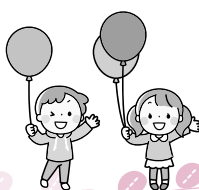
ご家庭で過ごしているお子さんやお母さんの交流の場で、季節にちなんだ活動や楽しい歌あそびなどを用意しています。

「なかよし広場」でたくさんの友だちと出会い、遊びの世界を広げてみませんか。

右表をご確認のうえ、お気軽にご参加ください。

時間 午前10時～11時15分
対象 町内在住の方
参加費 無料

子育て支援センター光
☎84-3099



1歳児クラス (平成29年4月2日～平成30年4月1日生まれ)			
とき	内容	ところ	駐車場
1月28日(火)	光町中央幼稚園で遊ぼう	光町中央幼稚園	光町中央幼稚園駐車場
2月20日(木)	お店屋さん遊びをしよう	子育て支援センター光	光町保育園駐車場
3月5日(木)	手形入り壁飾りを作ろう		

2歳児クラス (平成28年4月2日～平成29年4月1日生まれ)			
とき	内容	ところ	駐車場
1月23日(木)	なかよしクッキング ※要予約	子育て支援センター光	光町保育園駐車場
1月28日(火)	光町中央幼稚園で遊ぼう	光町中央幼稚園	光町中央幼稚園駐車場
2月20日(木)	お店屋さん遊びをしよう	子育て支援センター光	光町保育園駐車場
2月27日(木)	えいごでなかよし広場	光町保育園分園	光町保育園分園駐車場
3月5日(木)	手形入り壁飾りを作ろう	子育て支援センター光	光町保育園駐車場
3月12日(木)	つくってなかよし広場 ※要予約		



ほんの森

問 図書館 ☎84-3311

【図書館休館日】

- 1 月 毎週月曜日と14日(火)
※1日(水・祝)から6日(月)までは休館です。
※13日(月・祝)は開館します。
- 2 月 毎週月曜日と4日(火)
※24日(月・振休)から27日(木)までは、
蔵書点検のため臨時休館します。

【開館時間】

午前9時30分～午後6時

☆図書館活用講座「そうだ、横芝光町立図書館へ行こう！読む・描く・調べるで認知機能アップ」

図書館を活用した認知症の予防方法について分かりやすくお話していただきます。

と き 1月22日(水) 午後1時30分～3時30分

と ころ ハイビジョンホール

講 師 結城 俊也氏(理学療法士・介護支援専門員)

対 象 認知症予防に興味のある方

定 員 100人

申 込 図書館窓口または電話でお申込ください。

☆図書館講演会「マジックと音楽と絵本のコンサート」

大人気絵本「えがないえほん」や「ねこのピート」シリーズを翻訳した大友剛氏による、マジックあり音楽ありの楽しいライブです。

と き 2月1日(土) 午前10時～11時15分

と ころ ハイビジョンホール

講 師 大友 剛 氏(ミュージシャン・マジシャン・翻訳家)

対 象 どなたでも参加できます。

定 員 100人

申 込 図書館窓口または電話でお申込ください。

☆わらべうたと絵本の会

わらべうたや絵本で、一緒に楽しいひとときを過ごしませんか。

と き 1月9日(木)・23日(木)

2月13日(木)

午前10時30分～11時

と ころ おはなし室

対 象 0歳から3歳くらいまでのお子さんと保護者

申 込 不要

☆映画会

時 間 午後2時～

と ころ ハイビジョンホール

定 員 各回先着100人

入 場 料 無料



「カンフーパンダ2」

© 2011 United International Pictures, DreamWorks Animation.

上映日	作品名
1月12日(日)	ふるさと再生 日本の昔ばなし [アニメ/桃太郎 他]
1月19日(日)	風雲児たち～蘭学革命篇～ [邦画/脚本：三谷幸喜/出演：片岡愛之助]
1月26日(日)	カンフー・パンダ2 [アニメ]
2月2日(日)	ながらえば [邦画/作：山田太一/出演：笠智衆]
2月9日(日)	しまじろうアニメ おやこのポカポカ傑作選 [アニメ]

※洋画は日本語吹き替えで上映

シドニーオリンピック
メダリストの教室に参加
できるチャンスです。



中村 真衣さん

中村真衣の 1月19日開催!! 「笑顔があふれる水泳教室」

第1部

午後2時～3時30分

対 象 小学生(クロールで25m
を完泳できる方)

参加費 1,000円

第2部

午後4時30分～6時

対 象 成人(クロールで25m
を完泳できる方)

参加費 1,500円

共通事項

定 員 30人

申込方法 電話または光しおさい
公園へお越しください。

申込期限 1月12日(日)

その他 ご家族3人まで見学で
きます。

問 光しおさい公園

☎84-3510

文芸

俳句

年毎に賀状の束の軽くなり

今関満喜子

冬空を突き刺す枝に蕾あり

魚地 照子

満開の白き山茶花人想ふ

鹿子木小夜子

サッカー場響く笛の音オフサイド

加瀬 俊昭

枯葦の増えて休み田麿葉田に

川島 通則

三代を生きて令和や初日の出

向後 寛

落葉焚き風に炎の競ひ合ふ

小松 藤男

世は無情毀れ瓦に霜の翳

佐瀬 輝夫

縁先に障子乾ほされて昼下がり

土屋美枝子

太葱を掘つて男の厨事くわんご

土屋 義昭

日記帳書くこと多き十二月

西崎さち子

風に耐ふハウスに冬のトマトかな

藤田 雅夫

短歌

降り際に「閉のスイッチ軽く押し

青年去りてエレベーター閉づ

参道に「津波ここまで」札の立ち

当時植えられし杉育ちをり

週末はうから揃ひて食む夕餉

すぎ焼きの匂ひ廊下にまでも

逝く秋を惜しみるがにコスモスの

終つひのひと花小さく咲きをり

物多く整理しよういえないと家内を

一日十分と実行決めたり

晴れ渡る天気は予報どおりなり

絨緞洗おう強くふみしめ

降り際に「閉のスイッチ軽く押し

青年去りてエレベーター閉づ

参道に「津波ここまで」札の立ち

当時植えられし杉育ちをり

週末はうから揃ひて食む夕餉

すぎ焼きの匂ひ廊下にまでも

逝く秋を惜しみるがにコスモスの

終つひのひと花小さく咲きをり

物多く整理しよういえないと家内を

一日十分と実行決めたり

晴れ渡る天気は予報どおりなり

絨緞洗おう強くふみしめ

降り際に「閉のスイッチ軽く押し

青年去りてエレベーター閉づ

参道に「津波ここまで」札の立ち

当時植えられし杉育ちをり

週末はうから揃ひて食む夕餉

すぎ焼きの匂ひ廊下にまでも

逝く秋を惜しみるがにコスモスの

終つひのひと花小さく咲きをり

物多く整理しよういえないと家内を

一日十分と実行決めたり

晴れ渡る天気は予報どおりなり

絨緞洗おう強くふみしめ

降り際に「閉のスイッチ軽く押し

青年去りてエレベーター閉づ

参道に「津波ここまで」札の立ち

当時植えられし杉育ちをり

週末はうから揃ひて食む夕餉

すぎ焼きの匂ひ廊下にまでも

逝く秋を惜しみるがにコスモスの

終つひのひと花小さく咲きをり

物多く整理しよういえないと家内を

一日十分と実行決めたり

晴れ渡る天気は予報どおりなり

絨緞洗おう強くふみしめ

作品展

◎町民会館ミニギャラリー

- 1月 アート押し花クラブ
- 2月 木目込みクラブ

◎文化会館ロビー展

- 1月 アートクレイクラフト
- 2月 俳句会
陶芸クラブ

◎銚子商工信用組合展

- 1月 アート押し花クラブ
- 2月 横芝写真クラブ

◎カスミ展示コーナー

- 1月 横芝写真クラブ
- 2月 アート押し花クラブ

消費生活 なび NO.117

湯たんぽの事故に注意 しましょう

寒い季節に暖をとるために古くから使用されているのが「湯たんぽ」です。容器にお湯を入れるだけで簡単に使用でき、エコロジーということもあり人気です。最近では、電子レンジで加熱するタイプや、IHヒーターで直接加熱できるタイプも販売されています。

その一方で、扱い方を間違えたことによる事故も発生しています。なかでも、就寝中に低温やけどを負った事例が最も多く、電子レンジで加熱するタイプでの破裂事故、コンロやIHヒーターにかけているときに起きた事故も報告されています。

本体表示や取扱説明書をよく読み、取扱いに注意して暖かい冬を過ごしましょう。

(参考)くらしの危険

問消費生活相談室(産業課内) ☎84-1233



各種無料相談のご案内

相談名	内容	相談日	会場	時間	問い合わせ
法律相談	金銭・土地・損害賠償など (弁護士が対応)	1月7日(火)	文化会館	午後1時30分～4時 ※要予約	社会福祉協議会 ☎80-3611
		1月21日(火)	町民会館		
		2月4日(火)	文化会館		
行政相談	一般行政上の問題・要望など	1月15日(水)	文化会館	午後1時30分～4時	総務課秘書広報班 ☎84-1211
		1月28日(火)	町民会館		
		2月12日(水)	文化会館		
人権相談	人権の侵害に関する悩みなど	1月15日(水)	文化会館	午後1時30分～4時	住民課住民班 ☎84-1214
		1月28日(火)	町民会館		
		2月12日(水)	文化会館		
心配ごと相談	家庭や地域での悩みなど	1月15日(水)	文化会館	午後1時30分～4時	社会福祉協議会 ☎80-3611
		1月28日(火)	町民会館		
		2月12日(水)	文化会館		
消費生活相談	相談員相談	多重債務・訪問販売など	消費生活相談室 (役場東側 玄関口ビー)	午前10時～午後4時 ※正午～午後1時を除く	産業課経済班 (消費生活相談室) ☎84-1233
	司法書士相談	消費生活に係る契約トラブルなど		午後1時30分～4時 ※要予約	
教育相談	育児・しつけ・不登校・いじめなど	毎週火・水曜日 (1月1日、2月11日・ 26日を除く)	教育課	午前9時～午後4時	教育課教職員・指導室 ☎84-4116
休日の納税相談	町税等の納付に関する事	1月12日(日) 1月26日(日) 2月9日(日)	税務課	午前9時～正午 ※要予約	税務課収納対策班 ☎84-1212
お年寄相談窓口	生活や介護の不安など社会福祉に関する事	月～金曜日 (祝休日、年末 年始を除く)	電話相談のみ ☎84-2338	午前9時～午後5時	福祉課社会福祉班 ☎84-1257

相談名	内容	相談日	会場	時間	問い合わせ
暮らしのお悩み相談会	成年後見・相続・遺言などに関する事	1月24日(金)	町民会館	午前10時～正午 ※町内在住者対象 ※要予約	中核地域生活支援センターさんネット ☎0475-77-7531 さんぶ生活相談センター リンクサポート ☎0475-77-7532
	暮らしの相談	2月28日(金)			
ハローワーク千葉出張相談	就職に関する事	1月23日(木) 2月27日(木)	消費生活相談室 (役場東側 玄関口ビー)	午前10時30分～午後3時 ※正午～午後1時を除く ※要予約	予問産業課経済班 ☎84-1215 問ハローワーク千葉職業相談第一部門 ☎043-242-1181
サポステによる若者向け就業出張相談会	就職活動や職場内での悩みなど	1月9日(木) 2月13日(木)	消費生活相談室 (役場東側 玄関口ビー)	午前9時30分～午後4時30分 ※正午～午後1時を除く ※要予約	ちば南東部地域若者サポートステーション ☎0475-23-5515
労災職業病なんでも相談会	労働災害や職業病など (弁護士・労働安全衛生管理者・ ソーシャルワーカーが対応)	1月25日(土) 2月29日(土)	成田市中央公民館 千葉市中央コミュニティーセンター	午後1時～4時	千葉中央法律事務所 ☎043-225-4567
税理士による無料相談	税務書類の作成と相談	1月15日(水) 2月5日(水) 2月19日(水)	東金商工会館	午前10時～午後3時 ※要予約(当日可)	千葉県税理士会東金支部 ☎0475-50-6322 予約受付 月～金曜日 午前9時～正午 ※祝休日を除く
地元建設職人による無料住宅相談	新築・修繕・融資・耐震診断・住宅エコポイントなど (地元の建設職人・建築士・ 増改築相談員が対応)	毎月第3日曜日	町民会館	午後1時～4時	千葉土建一般労働組合山武支部事務所 ☎0475-58-8231

個別面談や保育職場に関する相談等を行い、人材の確保と就労をサポートします。

対象 保育所(園)・児童福祉施設等への就職を希望する方

参加費 無料

その他 申込不要、履歴書不要

問 ちば保育士・保育所支援センター
☎043-222-2668

県立銚子特別支援学校 作品展示及び販売会「銚特フェア」

とき 2月4日(火)
午前10時～午後3時

ところ イオンモール銚子店(イルカの広場C1入口)

内容 ①作業学習製品販売(和紙製品・草木染め品・陶芸品・花苗・培養土など)
②幼児・児童・生徒の作品展示

問 県立銚子特別支援学校
☎0479-22-0243

商工会伝言板

ご利用ください
～さんぶ商売繋盛相談窓口～

- お店を宣伝したい!
 - 新しく従業員を雇いたい!
 - 何となく売上が減ってきている!
- 商売をするみなさんが抱える悩みや課題解決のため、中小企業診断士やITコーディネーター、社会保険労務士、弁護士などの専門家をみなさんのもとへ派遣します。

商売に関することであれば、どんなことでも相談に応じます。

費用 無料

その他 要事前予約

予問 商工会 ☎82-0434



園庭開放にこここひろば 保育所に通う子ども達と楽しく遊んでみませんか

とき		ところ	問い合わせ
7日(火)・21日(火)	午前10時～11時	大総保育所	☎82-0667
		横芝保育所	☎82-2345
		上堺保育所	☎82-2543
9日(木)・16日(木) 23日(木)・30日(木)	午前10時～11時	フタバ保育園	☎82-0222
8日(水)・15日(水) 22日(水)・29日(水)	午前9時30分～11時15分	光町保育園 子育て支援センター光	☎84-3099
14日(火)	午前9時30分～11時	白浜保育園	☎84-2345
8日(水)・22日(水)	午前9時30分～11時	日吉保育園	☎85-0123
10日(金)	午前10時～11時15分	横芝まさご 幼稚園	☎82-5005

千葉県特定最低賃金が改正されました

支払賃金を最低賃金と比較する場合、賃金から精皆勤手当、通勤手当、家族手当、時間外勤務手当、休日出勤手当、深夜手当、賞与及び臨時的賃金を除外します。

業種	改正額(時間額)	発効日	改正前(時間額)	引上げ額
特定最低賃金 鉄鋼業	993円	12月25日	965円	28円
電子部品・デバイス・電子回路、電気機械器具、情報通信機械器具製造業	951円		928円	23円

問 千葉労働局賃金室 ☎043-221-2328

地域安全ニュース

侵入盗被害にご注意を!

山武警察署管内では、「空き巣」「忍び込み」などの侵入盗被害が多発しています。犯人の手口は、無施錠の窓や勝手口から侵入する以外にも、風呂場や台所、トイレなどの面格子を外し無施錠の窓から侵入しています。

住まいの防犯のためにできること

- ① 在宅時でも短時間の外出でも、必ず鍵をかける。合鍵は郵便受けや植木鉢の下に置かない。
- ② 庭木を剪定し外から見通しをよくし、窓の外に足場になる物を置かない。
- ③ ドアや窓ガラスには、防犯フィルム、シャッター、雨戸、面格子を取り付ける。

お知らせ

山武郡市広域行政組合
令和2年度入札参加資格審査
申請受付(追加受付)

山武郡市広域行政組合が発注する建設工事、建設工事に係る製造の請負、調査・測量・設計等の業務委託及び物品購入等について、競争入札に参加を希望する方は、下記の期間に入札参加資格審査申請を行ってください。

なお、申請手続きについての要領等は、当組合ホームページ(<http://www.sanbukouiki-chiba.jp>)または企画財政課契約管財係で配布します。

受付期間 1月27日(月)～2月7日(金)
午後1時30分～4時30分

※土・日曜日を除く

受付場所 企画財政課契約管財係(山武郡市振興センター内)

その他 受付は持参のみ

問 山武郡市広域行政組合企画財政課契約管財係

☎0475-54-0252

「まちづくりを語ろう会」
出前トークをご利用ください

町長がみなさんのところへ直接出向き、まちづくりについて意見交換をさせていただきます。みなさんの意見やアイデアをお聞かせください。

対象 町内の自治会や事業所、または町内在住・在勤・在学の10人以上で構成された団体

その他 開催日の30日前までに申込書を提出してください。申込書は、町ホームページからダウンロードできます。

問 総務課秘書広報班 ☎84-1211

募 集

第25回県立成東高等学校
吹奏楽部チャリティーコンサート

と き 1月19日(日) 午後6時開演
ところ 成東文化会館のぎくプラザ
演奏曲目 【第1部】第二組曲(アルフレッド・リード)、響きの森 他
【第2部】ポップスステージ
入場料 前売券：300円
当日券：350円

問 県立成東高等学校

☎0475-82-3171

令和元年度 笑って学べる！
はじめての成年後見講座

と き 2月9日(日) 午後1時～4時
ところ 千葉県生涯学習センター
内 容 成年後見制度の概要や職務を伝え、制度の利用促進や周知を図ります。

対象 県内在住の方

定員 300人(先着順)

参加費 無料

その他 2月3日(月)までにFAXまたはメールで要事前申込

問 千葉県後見支援センター

☎043-204-6012

FAX043-204-6013

☎☎smile@chibakenshakyo.com

城西国際大学
シニア・ウェルネス大学生募集

開講日 指定した土曜日(年30時限)
時間 【Ⅱ限】午前11時10分～午後0時40分
【Ⅲ限】午後1時30分～3時
内容 健康・体力づくりの運動実技、

運動や食事など健康に関する講義・実習・演習

対象 通学可能な地域に在住する40歳から69歳までの方で、健康づくりに関心のある方

説明会 1月25日(土)、2月1日(土)
各日午後1時30分～3時

問 城西国際大学地域連携推進センター
シニア・ウェルネス大学
☎0475-55-7685

催し物

社会福祉法人九十九里ホーム
作品展「第27回ふれあいギャラリー」

展示時間 午前9時～午後5時

○九十九里ホーム病院

2月4日(火)～10日(月)

○特別養護老人ホーム松丘園

2月11日(火・祝)～17日(月)

○障害者支援施設聖マールゲレットホーム

2月18日(火)～24日(月・振休)

○養護老人ホーム瑞穂園

2月25日(火)～3月2日(月)

○特別養護老人ホーム第二松丘園

3月3日(火)～9日(月)

○老人保健施設日向の里

3月10日(火)～16日(月)

問 第二松丘園デイサービスセンター

☎84-3969

令和元年度第2回「保育de就職！
@千葉 保育のしごと就職フェスタ」

と き 1月26日(日)
午前10時30分～午後3時30分
ところ ペリエホール RoomA～RoomF
内 容 求人のある保育所(園)・児童福祉施設等の採用担当者との

保健の掲示板

■健診・相談

とき	行事名	対象	受付時間
1月8日 (水)	健康相談	希望者	午前9時～11時30分
	よい歯びかびかキッズ (1歳2か月児相談)	平成30年11月生まれ	①午後1時30分 ②午後2時
1月28日 (火)	乳児健診	令和元年8月1日～ 9月30日生まれ	午後1時～2時
1月29日 (水)	3歳児健診	平成28年5月1日～ 6月30日生まれ	午後1時～1時40分
2月3日 (月)	健康相談	希望者	午前9時～11時30分
	よい歯びかびかキッズ (1歳2か月児相談)	平成30年12月生まれ	①午後1時30分 ②午後2時
2月6日 (木)	2歳児歯科健診	平成29年11月1日～ 12月31日生まれ	午前9時～9時50分
2月13日 (木)	1歳6か月児健診	平成30年6月1日～ 7月31日生まれ	午後1時～2時

会場 健康づくりセンター「プラム」

個別予防接種

接種場所 町内指定医療機関、千葉県内相互乗り入れ協力医療機関

対象 対象者には個別通知します。

問健康子ども課健康づくり班

☎82-3400



■個別予防接種

予防接種名	対象	接種回数	備考
ヒブ	生後2か月～5歳未満	1～4回	接種開始時の月齢により接種回数が変わります
小児用肺炎球菌			
B型肝炎	1歳未満 ※標準接種年齢：生後2か月～9か月未満	3回	
四種混合	1期 初回 生後3か月～90か月未満	3回	
	1期 追加 初回終了後おおむね1年以上の間隔をあけて接種(90か月未満まで)	1回	
二種混合	11歳以上13歳未満	1回	平成19年4月2日～平成20年4月1日生まれの方に通知
BCG	1歳未満 ※標準接種年齢：生後5か月～8か月未満	1回	
麻しん風しん混合	1期 1歳～2歳未満	1回	
	2期 平成25年4月2日～平成26年4月1日生まれ ※年長児に相当する年齢の児	1回	接種期限 3月31日(火)
水痘 (みずぼうそう)	1歳～3歳未満	2回	
日本脳炎	1期 初回 生後6か月～90か月未満 ※標準接種年齢：3歳児	2回	生後6か月～3歳未満で接種を希望する方は健康こども課へ
	1期 追加 生後6か月～90か月未満 ※標準接種年齢：4歳児	1回	
	2期 9歳～13歳未満 ※標準接種年齢：9歳児	1回	
	特例措置 平成11年4月2日～平成19年4月1日生まれの方で4回接種(2期含む)が完了していない20歳未満の方		
子宮頸がん	中学1年生～高校1年生の女子	3回	*現在、接種勧奨を控えています
三種混合・ポリオワクチン	三種混合・生ポリオワクチンの接種が完了していない場合は健康こども課へ		



休日当番医

※休日当番医は、都合により変更になる場合があります。
※休休みの時間は、各医療機関へお問い合わせください。

診療時間 とき	午前9時～午後5時		午前9時～正午	午前8時30分～午後5時	
			歯科	内科系	外科系
1月1日 (水・祝)	天野内科クリニック(東金) ☎0475-55-3986	松尾クリニック(山武) ☎86-6482	鈴木歯科医院(東金) ☎0475-52-1781	九十九里ホーム病院(匝瑳) ☎72-1131	
	きみのりクリニック(大網白里) ☎0475-70-2366		高井歯科医院(大網白里) ☎0475-73-7313		
1月2日 (木)	佐藤医院(東金) ☎0475-58-2056	睦岡クリニック(山武) ☎0475-80-8001	竹内歯科医院(九十九里) ☎0475-76-3050	東陽病院(横芝光) ☎84-1335 [診療時間:午前8時30分～午後5時15分]	
	橋本医院(大網白里) ☎0475-72-0134				
1月3日 (金)	斉藤クリニック(東金) ☎0475-53-1110	岩崎医院(山武) ☎86-2217	田中歯科医院(東金) ☎0475-55-1182	石井医院(匝瑳) ☎73-2150	東葉クリニック(匝瑳) ☎73-3311
	まさきクリニック(九十九里) ☎0475-78-6868				
1月5日 (日)	原医院(東金) ☎0475-54-0624	高橋医院(山武) ☎0475-82-2450	東陽病院(横芝光) ☎84-1335 [診療時間:午前8時30分～午後5時15分]		
1月12日 (日)	とうがね中央糖尿病腎臓クリニック(東金) ☎0475-54-2421	伊藤医院(山武) ☎0475-82-2508	越川医院(横芝光) ☎84-0103 はしは医院(匝瑳) ☎67-5720		
1月13日 (月・祝)	高橋医院(九十九里) ☎0475-76-3101	明海クリニック(山武) ☎0475-80-5355	東陽病院(横芝光) ☎84-1335 [診療時間:午前8時30分～午後5時15分]		
1月19日 (日)	ふるがき糖尿病循環器クリニック(大網白里) ☎0475-70-0801	鈴木医院(山武) ☎0475-89-1002	城之内医院(匝瑳) ☎72-4511 匝瑳市民病院(匝瑳) ☎72-1525		
1月26日 (日)	はっとり内科クリニック(東金) ☎0475-71-3190	よしみ医院(山武) ☎0475-82-8676	佐藤クリニック(匝瑳) ☎73-5567 守医院(匝瑳) ☎73-5511		
2月2日 (日)	はにや内科(大網白里) ☎0475-70-1500	吉田クリニック(山武) ☎0475-82-0481	東陽病院(横芝光) ☎84-1335 [診療時間:午前8時30分～午後5時15分]		
2月9日 (日)	とうがね中央糖尿病腎臓クリニック(東金) ☎0475-54-2421	日向台クリニック(山武) ☎0475-88-1491	小川内科(匝瑳) ☎73-2658	匝瑳市民病院(匝瑳) ☎72-1525	
2月11日 (火・祝)	岡崎医院(東金) ☎0475-52-3313	山崎医院(横芝光) ☎82-0561	東陽病院(横芝光) ☎84-1335 [診療時間:午前8時30分～午後5時15分]		
2月16日 (日)	ふるがき糖尿病循環器クリニック(大網白里) ☎0475-70-0801	花城医院(山武) ☎86-2233	かわて医院(匝瑳) ☎72-3000	さとう整形外科(匝瑳) ☎73-2891	
2月23日 (日・祝)	西田医院(東金) ☎0475-53-1393	宇井医院(山武) ☎0475-86-2522	九十九里ホーム病院(匝瑳) ☎72-1131		
2月24日 (月・振休)	ますほ内科クリニック(大網白里) ☎0475-70-8800	鈴木医院(横芝光) ☎82-0126	東陽病院(横芝光) ☎84-1335 [診療時間:午前8時30分～午後5時15分]		

問山武郡市広域行政組合消防本部指令課 ☎0475-55-0119

匝瑳市横芝光町消防組合消防本部警防課 ☎72-0119

日	月	火	水	木	金	土
			1 ・初日の出イベント	2	3	4
5	6	7 ・法律相談、消費生活相談、教育相談 (P23)	8 ・教育相談 (P23) ・健康相談 (P26)	9	10	11 ・新春マラソン大会 ・消費生活相談 (司法書士相談) (P23)
12 ・成人式 ・休日納税相談 (P23)	13 ・資源・不燃・有害ごみ回収【横芝地域】(P27)	14 ・消費生活相談、教育相談 (P23)	15 ・行政・人権・心配ごと相談、教育相談 (P23)	16	17 ・資源・不燃ごみ回収【日吉・南条・白浜】(P27)	18 ・バラスポーツ教室 ・資源・不燃ごみ回収【東陽】(P27)
19 ・出初式 (P13)	20	21 ・法律相談、消費生活相談、教育相談 (P23)	22 ・教育相談 (P23)	23 ・ハローワーク千葉出張相談 (P23)	24 ・暮らしのお悩み相談会 (P23)	25
26 ・町内駅伝大会 ・休日納税相談 (P23)	27 ・資源・不燃・有害ごみ回収【横芝地域】(P27)	28 ・行政・人権・心配ごと相談、消費生活相談、教育相談 (P23) ・乳児健診 (P26)	29 ・教育相談 (P23) ・3歳児健診 (P26)	30	31	2/1
2	3 ・健康相談 (P26) ・資源・不燃ごみ回収【日吉・南条・白浜】(P27)	4 ・法律相談、消費生活相談、教育相談 (P23) ・資源・不燃ごみ回収【東陽】(P27)	5 ・教育相談 (P23)	6 ・2歳児歯科健診 (P26)	7	8 ・バラスポーツ教室 ・消費生活相談 (司法書士相談) (P23)
9 ・休日納税相談 (P23)	10 ・資源・不燃・有害ごみ回収【横芝地域】(P27)	11	12 ・行政・人権・心配ごと相談、教育相談 (P23)	13 ・1歳6か月児健診 (P26)	14	15

ごみの出し方 ◎1月1日～2月20日までの収集予定

大総・横芝・上堺地区

収集日の午前8時30分までに指定場所へ出してください。
※山武郡市環境衛生組合の袋以外は回収しません。

可燃ごみ
毎週 月・木曜日 ※1月2日(木) 回収しません ※1月13日(月・祝) 回収あり
資源・不燃・有害ごみ
毎月 第2・第4月曜日 ※1月13日(月・祝) 回収あり



☎環境防災課環境班 ☎84-1216

日吉・南条・東陽・白浜地区

収集日の午前8時までに指定場所へ出してください。
※匝瑳市ほか二町環境衛生組合の袋以外は回収しません。

可燃ごみ
毎週 火・金曜日 ※1月3日(金) 回収しません ※2月11日(火・祝) 回収あり
資源・不燃ごみ
日吉・南条・白浜地区 毎月 3日・17日 ※1月3日(金) 回収しません
東陽地区 毎月 4日・18日 ※1月4日(土) 回収しません ※1月18日(土) 回収あり

今月の納期

■普通徴収(納付書または口座振替による納付)の方の納期限は、1月31日(金)です。

▶国民健康保険税 [第7期]

☎ 税務課収納対策班 ☎84-1212

▶介護保険料 [第7期]

☎ 福祉課介護班 ☎84-1257

▶後期高齢者医療保険料 [第7期]

☎ 住民課国保年金班 ☎84-1214

納付には、簡単・確実・便利な口座振替がおすすめです。納付方法など詳しくは、上記へお問い合わせください。

～誰もがスポーツを楽しめる環境を～

令和元年度パラカヌー体験会を開催しました



東京2020オリンピック・パラリンピック競技大会の開催を機に、障害の有無に関わらず誰もがスポーツを楽しめる環境づくりのため、7月から11月にかけて、当町の魅力のひとつである「水」を活かしたパラカヌー体験会を開催しました。

町で障害者を対象としたカヌー体験の開催は初の試みでしたが、カヌーに乗るうえでの安全対策や緊急時の連絡体制、救助体制を整備し、万全の態勢で体験会を開催しました。

初めて乗るカヌーに、身体の固定が上手くいかなかったり、漕いでもなかなか前に進めなかったりと苦戦する様子も見られましたが、参加者は「最初は怖かったけど、最後には上手く乗ることができた」と充実した表情を浮かべていました。

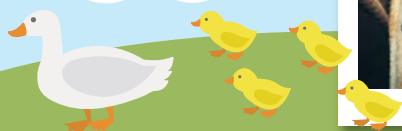
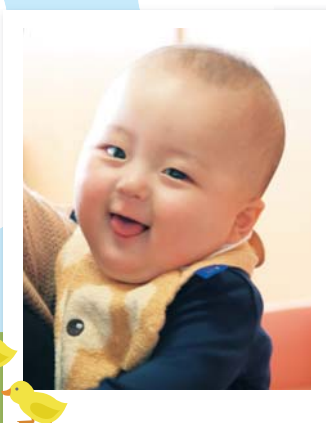
町では、今後も継続して障害の有無に関わらず、誰もがスポーツを楽しめる環境づくりを推進していきます。



すくすくギャラリー

いっぱい食べて
大きくなってね!! ☺

ひなた
暖大くん (0歳)
齋藤 祥悟さん (橋場)



よこぴー散歩



11月24日、姉妹町の神奈川県松田町で開催された「まつだ産業まつり」に行って、特産品販売のお手伝いと町のPRをしてきたよ♪
横芝光町の特産品はどれも大好評だったよ!

