



YOKOSHIBAHIKARI

Public Relations

Vol.160

広報

よこしばひかり

2019

7

麦

収穫が最盛期

— 町内作付面積約72ha —



よこしばひかりまち情報発信アプリ

まちナビ

よこしばひかり



Available on the App Store

GET IT ON Google play

ダウンロードはこちらから

Photo/篠本地先 (6月6日)

教育長が就任しました

齋藤明教育長の任期満了に伴い、議会の同意を得て、押尾良晴教育長が就任しました。

押尾 良晴 教育長



就任あいさつ

このたび、教育長を拝命いたしました押尾良晴と申します。子どもたちには、変化の激しいこれからの社会を生きていくために必要な、知・徳・体のバランスの取れた「生きる力」を、引き続き育んでいきたいと考えております。すべては、子どもたちの幸せのために職責を果たして行く所存でございますので、地域の皆さまには、ご理解・ご協力をお願いいたしまして、就任のごあいさつとさせていただきます。

教育委員会委員が任命されました

押尾良晴委員の退任と伊藤美佐子委員の任期満了に伴い、議会の同意を得て、次の方々が任命されました。



上野 敬蔵 委員
(東町4)



秋山 武保 委員
(東町3)

第32回危険業務従事者叙勲

瑞宝双光章 警察功労



東條 章男さん(谷台)
元千葉県警察警視

5月21日、第32回危険業務従事者叙勲が発令され、当町から元千葉県警察警視の東條章男さん(谷台)が警察功労者として瑞宝双光章を受章されました。

長年の活躍に輝く功績

千葉県健康福祉部長から感謝状



中村 竜一さん(上町5)

千葉県では、と畜場の施設整備または衛生管理等の業務の推進に顕著な功績のあったと畜場従事者に対し感謝状を授与しています。5月21日、ホテルプラザ菜の花で千葉県と畜場協会総会が開催され、長年にわたる東陽食肉センター処理士組合での解体処理への功績が認められた中村竜一さん(上町5)が、千葉県健康福祉部長から感謝状を授与されました。

町内業者が表彰されました 千葉県産米需要拡大推進功績者表彰

5月27日、千葉県農業会館で千葉県産米需要拡大推進協議会表彰式が開催され、多年にわたる千葉県産米の需要拡大や千葉大学と共同研究による商品開発など、良質米生産に尽力した功績が認められた株式会社理想郷が、千葉県産米需要拡大推進協議会会長から表彰されました。

花火De 恋活

真夏のBBQ パーティーを開催

とき 7月27日(土) 午後6時～8時
ところ 山武市内(後日、参加者にお知らせします)
内容 BBQを楽しみながら花火鑑賞
 ※当日の天候により内容が変更となる場合があります。
対象 20歳から39歳くらいまでの独身の男女で、結婚後に横芝光町に住むことができる方
定員 各15人程度(先着順)
参加費 男性4,000円 女性3,000円
申込方法 電話またはメールでお申込ください。
申込期限 7月23日(火)
申問 横芝光町縁結び実行委員会(企画空港課内)
 ☎84-1279
 ✉enmusubi-ec@town.yokoshibahikari.chiba.jp

プレミアム付商品券販売のご案内

▼購入対象者
 ①令和元年度の住民税が課税されていない方
 ※課税されている方に生活支援を受けている方や生活保護の受給者などは対象外となります。
 ※住民税未申告の方は、申告が必要です。
 ②平成28年4月2日から令和元年9月30日までの間に生まれたお子さんのいる家庭の世帯主の方

▼購入限度額
 ①の該当者：1人当たり2万5千円(販売額2万円)
 ②の該当者：対象児1人当たり2万5千円(販売額2万円)
 ▼交付申請時期
 ①の方は8月1日(木)～
 ②の方は申請不要
 ▼販売時期
 対象者には9月下旬に「購入引換券」を郵送
 ▼使用可能期間
 10月1日(火)～
 令和2年2月29日(土)

町内事業者の方へ
 プレミアム付商品券の取扱店を募集しています。登録に係る手数料は無料です。
 ①の該当者：1人当たり2万5千円(販売額2万円)
 ②の該当者：対象児1人当たり2万5千円(販売額2万円)
 ▼交付申請について
 ①の方は8月1日(木)～
 ②の方は申請不要
 ▼販売時期
 対象者には9月下旬に「購入引換券」を郵送
 ▼使用可能期間
 10月1日(火)～
 令和2年2月29日(土)

令和元年度の介護保険料が決定

令和元年度の介護保険料が決定しましたので、普通徴収に該当する方には、納入通知書を7月中旬に送付します。

保険料の納め方

▼特別徴収

年金支給月に年金から介護保険料が差し引かれます。

▼普通徴収

納入通知書に同封の納付書で、最寄りの金融機関や郵便局、役場出納室で納めてください。

▼口座振替

各納期限日に、口座から保険料が引き落とされます。※災害や著しい所得の減少などの理由により納期限までに納められない場合

は、福祉課介護班へご相談ください。

新たに65歳になった方

今年4月2日以降に65歳になった方は、令和元年度は年金から介護保険料が差し引かれないため、納付書で納めてください。

口座振替が便利です

普通徴収の方は、納め忘れがなく便利な口座振替の利用をお勧めします。

お申込は、口座のある金融機関または郵便局でできます。通帳と通帳届出印を持参のうえ、手続きしてください。

☎福祉課介護班
 (84) 1257

7月1日から 役場敷地内 は禁煙です



健康増進法の一部改正により、7月1日(月)から行政機関や教育機関などの施設は、原則敷地内禁煙となります。

当町でも、望まない受動喫煙を防止するため、役場敷地内が屋外喫煙所1か所を除き、禁煙となります。

また、健康づくりセンター「プラム」では、6月6日(木)から敷地内全面禁煙となっています。

みなさんのご理解とご協力をお願いします。

☎財政課管財班 84-1218

国民健康保険

後期高齢者医療制度

被保険者証が切り替わります

申問 住民課国保年金班
☎(84)1214

8月1日から新しい保険証をご使用ください

8月1日からご使用いただく新しい被保険者証が、7月末日までに簡易書留で郵送されます。被保険者証が届きましたら、記載内容に誤りがないか確認してください。なお、有効期限が過ぎた被保険者証は、住民課国保年金班へ返却していただくか、使用できないよう裁断し処分してください。

- ◆ 国民健康保険一般被保険者証……藤色
- ◆ 国民健康保険退職被保険者証……若竹色
- ◆ 後期高齢者医療被保険者証……薄い青色

国民健康保険被保険者証の例

千葉県 有効期限 令和 2年 7月31日
国民健康保険 記号 横芝光 番号 ●●●●●●
被保険者証 氏名 ●●●●●● 性別 ●●
生年月日 平成●●年●●月●●日
適用開始年月日 平成●●年●●月●●日
交付年月日 令和 元年 8月1日
住所 千葉県山武郡横芝光町●●●●●●番地
世帯主氏名 ●●●●●●
保険者番号 ●●●●●● 交付者名 千葉県山武郡横芝光町 印

▶ 藤色または若竹色

70歳以上75歳未満の方の被保険者証(兼高齢受給者証)の例

千葉県 有効期限 令和 2年 7月31日
国民健康保険 記号 横芝光 番号 ●●●●●●
被保険者証 氏名 ●●●●●● 性別 ●●
兼高齢受給者証 生年月日 昭和●●年●●月●●日
一部負担金割合 適用開始年月日 平成●●年●●月●●日
●割 発効期日 令和 元年 8月1日
交付年月日 令和 元年 8月1日
住所 千葉県山武郡横芝光町●●●●●●番地
世帯主氏名 ●●●●●●
保険者番号 ●●●●●● 交付者名 千葉県山武郡横芝光町 印

▶ 藤色

一部負担金割合が記載されます

国民健康保険

社会保険など他の健康保険に加入したとき

社会保険など他の健康保険に加入したときは、国民健康保険の資格喪失の手続きが必要です。

他の健康保険に加入し、新しい被保険者証が交付されるまでの間に国民健康保険被保険者証を使用すると、町が負担した医療費を返還していただく場合がありますので、必ず資格喪失の手続きを行ってください。

▼**手続きに必要なもの**

- 他の健康保険から交付された被保険者証
- 国民健康保険被保険者証印かん
- 個人番号(マイナンバー)が確認できるもの

70歳以上75歳未満の方の被保険者証

○被保険者証が高齢受給者証を兼ねています

被保険者証に「兼高齢受給者証一部負担金割合」が記載されますので、ご確認ください。

○これから70歳になる方の被保険者証

高齢受給者証を兼ねる被保険者証は、誕生日の月の翌月から(1日生まれの方は誕生日の月から)ご使用いただくものです。

7月中に郵送される被保険者証の有効期限は、70歳になる月の末日(1日生まれの方はその前月の末日)までです。

70歳になる月(1日生まれの方はその前月)に、高齢受給者証を兼ねる被保険者証が郵送されます。

○これから75歳になる方の被保険者証

75歳になる方の高齢受給者証を兼ねる被保険者証の有効期限は、誕生日の前日までです。

誕生日以降は、後期高齢

者医療の被保険者となります。75歳になる月の前月に、後期高齢者医療の被保険者証が郵送されます。

「限度額適用認定証」、「限度額適用・標準負担額減額認定証」の申請手続き

「限度額適用認定証」(住民税非課税世帯、低所得者I・IIの方は「限度額適用・標準負担額減額認定証」)の有効期限は、7月31日までです。

自動更新ではありませんので、8月1日以降も引き続き認定証が必要な方は、8月1日以降に申請手続きをお願いします。

- ▼**手続きに必要なもの**
- 国民健康保険被保険者証
- 現在使用している認定証
- 個人番号(マイナンバー)が確認できるもの
- 印かん
- 国民健康保険税に未納がある場合、交付できない場合があります。

※70歳以上75歳未満で、所得区分が「現役並み所得者Ⅲ」「一般」の方は、高齢受給者証を兼ねる被保険者証で所得区分が確認

病院等で受診した際の窓口負担割合は、前年の所得に応じて1割または3割となります。

3割負担の方で、申請により負担割合が1割に変更できる方には、6月に「基準収入額適用申請書」を送付しましたので、必要事項

医療機関の窓口で支払う一部負担金の割合

後期高齢者医療被保険者証の例

後期高齢者医療被保険者証 有効期限 令和2年 7月31日

被保険者番号 12345678

住所 山武郡横芝光町 ●●●●●●●●●● 番地

氏名 ●●●●●●●●●● 性別 ●

生年月日 昭和●●年●●月●●日

資格取得年月日 平成●●年●●月●●日

発効期日 平成●●年●●月●●日

交付年月日 令和元年 8月 1日

一部負担金の割合 1割

被保険者番号 ●●●●●●●●●●

被保険者名 千葉県後期高齢者医療広域連合 印

▶ 薄い青色

後期高齢者医療制度

できるため、認定証は不要です。(「現役並み所得者Ⅰ・Ⅱ」「低所得者Ⅰ・Ⅱ」の方は必要です。)

現在、認定証が交付されている方で、今年度も低所得者Ⅰ・Ⅱに該当する方には、被保険者証と新しい認定証が郵送されます。

なお、申請月により同封されていない場合がありますので、同封されていない方は、住民課国保年金班へお問い合わせください。

※低所得者Ⅰ・Ⅱに該当する方で、新たに認定証の

限度額適用・標準負担額減額認定証

低所得者Ⅰ・Ⅱに該当する方は、病院等での窓口負担の上限が低く抑えられ、入院時の食事や居住費が軽減されます。

本人確認ができる証明書(マイナンバーカード・運転免許証など)

印かん

▼手続きに必要なもの

被保険者証の再発行

被保険者証を紛失したり、誤って破いてしまったときは、被保険者証を再発行することができます。

▼手続きに必要なもの

本人確認ができる証明書(マイナンバーカード・運転免許証など)

印かん

一部負担金割合 (病院・薬局などの窓口で支払う割合)

義務教育就学前の方	2割負担
義務教育就学以上70歳未満の方	3割負担
70歳以上75歳未満の方	2割負担
現役並み所得者	3割負担
75歳以上の方	1割負担
現役並み所得者	3割負担

交付を希望する方は、住民課国保年金班へ申請してください。

※認定証は、申請日の月の初日から有効です。

※3割負担の方のうち、一定の基準を満たす方についても、申請により限度額適用証が発行できます。

▼手続きに必要なもの

後期高齢者医療被保険者証

印かん

所得区分表

		国民健康保険	後期高齢者医療制度
		70歳以上75歳未満の方	75歳以上の方
所得区分		条件	
現役並み所得者	Ⅲ	同じ世帯に、住民税課税所得が145万円以上の70歳以上75歳未満の国民健康保険の被保険者がいる方	住民税課税所得が145万円以上の被保険者及びその方と同じ世帯にいる被保険者
	Ⅱ		
	Ⅰ		
一般		現役並み所得者、低所得者Ⅰ・Ⅱ以外の方	現役並み所得者、低所得者Ⅰ・Ⅱ以外の方
低所得者Ⅱ		同じ世帯の世帯主と国民健康保険の被保険者が住民税非課税の方(低所得者Ⅰ以外の方)	世帯全員が住民税非課税となる被保険者(低所得者Ⅰ以外の方)
低所得者Ⅰ		同じ世帯の世帯主と国民健康保険の被保険者が住民税非課税で、その世帯の各所得が必要経費・控除(年金の所得は控除額を80万円として計算)を差し引いたときに0円となる方	<ul style="list-style-type: none"> 世帯全員が住民税非課税で、その世帯の各所得が必要経費・控除(年金の所得は控除額を80万円として計算)を差し引いたときに0円となる被保険者 世帯全員が住民税非課税であり、かつ、被保険者本人が老齢福祉年金を受給していること

国民健康保険税の税率が改正されます

国民健康保険の広域化により、県から示された標準保険税率に基づき、令和元年度の国民健康保険税率を改正しました。また、国の制度改正により、賦課限度額(医療分のみ)と軽減判定所得の基準額が引き上げられました。

国民健康保険税の税率改正

国民健康保険税の税率

区分		改正前	改正後
医療分	所得割	7.20%	6.40%
	均等割	24,000円	22,000円
	平等割	26,000円	23,000円
	課税限度額	580,000円	610,000円
支援分	所得割	1.90%	2.10%
	均等割	11,000円	12,000円
	課税限度額	190,000円	190,000円
介護分	所得割	1.70%	1.70%
	均等割	13,000円	13,000円
	課税限度額	160,000円	160,000円

※青字は改正部分です

用語解説

- **医療分(医療給付費分)**…病気やけがをしたときの医療給付費分として、国民健康保険加入者全員が負担
- **支援分(後期高齢者支援金分)**…後期高齢者医療制度への支援金分として、国民健康保険加入者全員が負担
- **介護分(介護納付金分)**…介護保険制度を支える財源として、40歳から64歳までの国民健康保険加入者全員が負担
- **所得割**…前年中の総所得金額から33万円を差し引き、所得割率を乗じます。
- **均等割**…加入者一人ごとの税額
- **平等割**…加入者の世帯ごとの税額
- **課税限度額**…課税される限度額で、各区分の限度額を超えることはありません。

軽減判定所得基準額の引き上げ

国民健康保険税には、前年中の所得が一定額以下の世帯に対し、負担を軽くする軽減措置があります。軽減措置の対象を拡大するため、5割と2割軽減の対象となる世帯の軽減判定所得の基準額が引き上げられました。

区分	世帯の合計所得	
	改正前	改正後
7割軽減	33万円以下	33万円以下
5割軽減	33万円+(27万5千円×被保険者数)以下	33万円+(28万円×被保険者数)以下
2割軽減	33万円+(50万円×被保険者数)以下	33万円+(51万円×被保険者数)以下

※青字は改正部分です

※軽減措置に該当するかどうか判定する所得は、所得割を算出する際の所得とは異なります。

※被保険者数には、同じ世帯の中で、国民健康保険の被保険者から後期高齢者医療の被保険者に移行した方を含みます。

減額対象となる世帯の合計所得即算表

被保険者数	1人	2人	3人	4人	5人
7割軽減	33万円以下				
5割軽減	61万円以下	89万円以下	117万円以下	145万円以下	173万円以下
2割軽減	84万円以下	135万円以下	186万円以下	237万円以下	288万円以下

※前年に比べ、世帯の所得や国民健康保険加入者が増えている場合には、保険税が下がらない場合があります。また、前年中の所得が申告されていないと、保険税の軽減制度を適用できなくなる場合がありますので、必ず申告してください。所得がなかった場合でも、申告は必要です。

国民健康保険は、病気やけがをしたときに安心して医療を受けられるよう、被保険者が保険税を出し合い、お互いに助け合う制度です。国民健康保険事業の安定運営のため、納期内納付を心がけましょう。

国民年金保険料 免除・猶予制度

収入の減少や失業等の経済的理由で、国民年金保険料の納付が困難な場合は、申請により保険料が「免除」または「猶予」となる制度があります。

▼免除・猶予の種類

①免除(全額免除・一部免除)制度

本人・配偶者・世帯主それぞれの前年所得が一定額以下の場合、保険料が全額または一部免除されます。

なお、一部免除は、減額された保険料を納付しないと未納となりますので、ご注意ください。

②納付猶予制度

50歳未満の方で、本人・配偶者それぞれの前年所得が一定額以下の場合、保険料納付が猶予されます。

なお、納付猶予が承認された期間は、年金を受給するために必要な期間(受給資格期間)に算入されます

が、年金額には反映されませんが、年金額には反映されませんので、ご注意ください。

この猶予分を10年以内に納付(追納)すると、年金額に反映されます。

▼対象期間

令和元年7月から令和2年6月分の免除・猶予申請を受け付けています。

※申請日から過去2年1ヵ月前まで遡って申請できます。

▼申請に必要なもの

- 個人番号(マイナンバーカード・通知カード等)または基礎年金番号(年金手帳等)が分かるもの
- 印かん
- 雇用保険受給資格者証や離職票等の写し(失業による申請の方)

学生の方は学生納付特例制度の申請を

▼対象期間

平成31年4月から令和2

申請千葉年金事務所
☎043(242)6320
住民課国保年金班
☎(84)1214

年3月分の学生納付特例申請を受け付けています。

※申請日から過去2年1ヵ月前まで遡って申請できます。

▼申請に必要なもの

- 個人番号または基礎年金番号が分かるもの(マイナンバーカード・年金手帳等)
 - 印かん
 - 学生証(コピー可)または在学証明書(原本)
- ※審査は日本年金機構で行われ、後日、承認または却下通知が郵送されます。



年金ポータルサイト開設

厚生労働省では、年金のことを分かりやすくみなさんにお伝えするため、「わたしとみんなの年金ポータル」サイト (<https://www.mhlw.go.jp/nenkinportal/>) を開設しています。

ライブイベントに照らし合わせた年金のこと、ご自身が加入している年金制度のことなどを知ることができます。

情報公開及び個人情報保護制度の実施状況

公正で開かれた行政運営を推進するため、町が保有する情報の提供や公文書の開示について定めた「情報公開条例」と町が保有する個人情報の適正な取扱いと情報を開示する権利などを保障する「個人情報保護条例」を制定し、その実施状況を毎年公表しています。

☎総務課行政班 ☎84-1211

○平成30年度情報公開制度

請求 件数	決定区分				取下げ	不服 申立
	開示	部分 開示	非開示	文書 不存在		
31	6	2	0	23	0	0

○平成30年度個人情報保護制度

請求 件数	決定区分				取下げ	不服 申立
	開示	部分 開示	非開示	文書 不存在		
2	0	1	0	1	0	0



“まち”と“ひと”をつなぐ仕事

令和元年度 山武郡市職員合同採用試験

令和元年度山武郡市職員合同採用試験を次のとおり行います。
受験申込は1団体1職種に限り、併願はできません。

試験日 9月22日(日) 午前10時(開場:午前9時)

試験会場 千葉県立東金高等学校[東金市東金1410番地]
※一般行政職初級(障害者)の試験会場は、山武郡市医療福祉センターです。[東金市堀上360番地2]

申込書請求先 参加団体の人事担当課
※山武郡市広域行政組合ホームページ(<http://www.sanbukouiki-chiba.jp/>)からダウンロードもできます。

申込書提出先 受験を希望する団体の人事担当課

受付期間 7月29日(月)~8月13日(火)

問総務課行政班 ☎84-1211

職種別採用予定人数

団体名	所在地 電話番号	職種別採用予定人数																	
		一般行政職				資格免許職				技術職					消防職				
		上級	初級	社会福祉士	初級(障害者)	保育士	保健師	栄養士	歯科衛生士	土木			建築			電気			
上級(有資格者)	上級(経験者)									初級	上級	上級(有資格者)	上級	初級					
東金市	〒283-8511 東金市東岩崎1-1 ☎0475-50-1118	7	2					5	2										
山武市	〒289-1392 山武市殿台296 ☎0475-80-1117	5	2	1		2	1					1	1	1					
大網白里市	〒299-3292 大網白里市大網115-2 ☎0475-70-0301	2		1		1							1						
九十九里町	〒283-0195 九十九里町片貝4099 ☎0475-70-3106	4	1		1		1												
芝山町	〒289-1692 芝山町小池992 ☎0479-77-3901		3								2								
横芝光町	〒289-1793 横芝光町宮川11902 ☎0479-84-1211	3	3	1				1											
山武郡市広域水道企業団	〒283-0062 東金市家徳361-8 ☎0475-55-7851		1										2					1	
東金市外三市町清掃組合	〒283-0832 東金市三ヶ尻340 ☎0475-55-9131		1																
九十九里地域水道企業団	〒283-0802 東金市東金769-2 ☎0475-54-0631																1		
山武郡市広域行政組合	〒283-8505 東金市東岩崎1-17 ☎0475-54-0250	1																	11

試験区分・受験資格

横芝光町	試験区分		受験資格
	一般行政職	上級	
初級			<ul style="list-style-type: none"> 平成10年4月2日から平成14年4月1日までに生まれた方で、学歴を問わない。
社会福祉士			<ul style="list-style-type: none"> 昭和59年4月2日から平成10年4月1日までに生まれた方で、社会福祉士の資格を有する方または令和元年度に実施される試験で資格取得見込みの方
資格免許職	栄養士		<ul style="list-style-type: none"> 昭和59年4月2日から平成10年4月1日までに生まれた方で、栄養士の資格を有する方または令和元年度に実施される試験で栄養士の資格取得見込みの方

◆次のいずれかに該当する方は受験できません。

- ①日本の国籍を有しない方(ただし、職種により異なる場合がありますので、当該地方公共団体にお問い合わせください。)
- ②地方公務員法第16条に規定する「欠格条項」に該当する方

ご連絡ください

- 家屋の新・増築や取壊しをしたとき
- 土地利用形態を変更したとき

家屋(建物)や土地の固定資産税は、毎年1月1日現在の状況で課税されます。

町では、新・増築家屋や取壊し家屋の把握に努めていますが、適切な課税を行うため、次のようなときにご連絡ください。

新・増築をしたとき

住宅、店舗、車庫、物置などの家屋を新築した方は、新たに固定資産税が課税されます。

課税の基礎となる評価額を算出するため、税務課職員が家屋調査をさせていただきますので、完成後お早めにご連絡ください。ご都合の良い日を相談のうえ、お伺いします。

取壊しをしたとき

家屋の一部または全部を取壊した方は、翌年度から取壊した家屋の固定資産税が課税されなくなります(ただし、取壊し時期によっては、そのまま課税されま

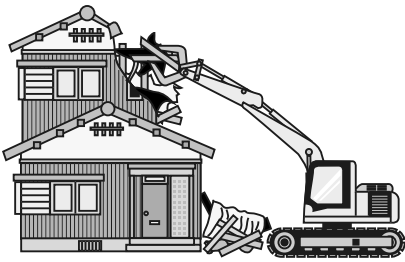
す)。土地の税額が変わることもありますので、お早めにご連絡ください。

すでに法務局(登記所)に取壊しの登記手続きをした方は、連絡の必要はありません。

土地利用形態を変更したとき

土地の全部または一部の用途を変更した場合(駐車場にした、太陽光発電設備を設置した等)は、土地の税額が変わることもありますので、ご連絡ください。

問 税務課資産税班
☎(84) 1212



7月10日～19日
夏の交通安全運動を実施します

○スローガン

歩行者を 守る気づかい
思いやり

○運動重点

- 子どもと高齢者の交通事故防止
- 自転車の安全利用の推進
- 後部座席を含めた全ての座席のシートベルトとチャイルドシートの正しい着用の徹底
- 飲酒運転の根絶

問 環境防災課防災班
☎(84) 1216

7月～9月
農地の違反転用防止
対策強化月間です

農地は、無断・無許可で農地以外に転用できません。違反転用を発見したときは、地権者に対し、是正指導などを行います。

農地を転用するときは、あらかじめ農地法の手続きを必ず行ってください。

問 農業委員会事務局
☎(84) 1242

明るい選挙啓発作品
を募集します

募集作品

▼ポスター

内容 明るい選挙を呼び掛けるもの

画材 描画材料は自由
大きさ 画用紙の四ツ切、八ツ切もしくはそれに準ずる大きさ

▼標語

内容 きれいな選挙の推進または棄権防止の呼び掛けを表すもの(一人2点まで)

字数 20字以内

▼動画

内容 投票に行きたくなる動画(1分以内)
※アニメーション、実写は問いません。

対象

ポスター・標語：小学校児童、中学校・高等学校の生徒

動画：町内在住・在勤・在学の個人またはグループ

申込期限 9月6日(金)

問 選挙管理委員会
☎(84) 1211

暮らしのお悩み相談
会を開催します

子育て・家族・家計の問題、介護、仕事探し、住まいなどの相談に応じます。個人情報を守られます。

と き

○7月26日(金)

障害者の就労相談

○8月23日(金)

司法に関する相談

○9月27日(金)

暮らしの相談

※午前10時～正午

※要事前予約(一人30分程度)

ところ 町民会館会議室

対象者 町内在住の方

対応者 社会福祉士、精神保健福祉士等

費用 無料

その他 福祉課窓口での相談や自宅への訪問相談

(後日)もできます。希望する方は、事前に予約してください。

予 問 中核地域生活支援センターさんネット

☎0475(77)7531

さんぶ生活相談センター

リンクサポート

☎0475(77)7532

☎(共通)0475(77)7538

千葉県市町村交通災害共済に加入しましょう

千葉県市町村交通災害共済は、みなさんの会費で支え合う、助け合いの見舞金制度です。

万一の事故に備え、この機会に加入しましょう。

▼年会費 700円

▼共済期間 9月1日から翌年8月31日までの1年間

※途中加入もできます。

▼見舞金の対象となる事故

自動車、オートバイ、自転車などによる人身事故等で、自動車安全運転センターから交通事故証明書が発行された事故

▼見舞金の額

①死亡見舞金：150万円

②傷害見舞金：(入院・通院実日数に応じて)2万円～50万円

③身障見舞金：(身体障害等級1級または2級)50万円

④交通遺児見舞金：遺児1人当たり10万円

▼申込と受付

各地区の行政総務員を通じて、パンフレットと申込書が配布されますので、会費を添えて行政総務員へお申込ください。

※環境防災課でも受付できます。

▼見舞金の請求に必要な書類

見舞金種別	傷害	死亡	身障	交通遺児
必要書類				
会員証(集団加入は不要)	○	○	○	○
交通事故証明書等	○	○	○	○
診断書(交通災害共済用)	○			
死亡診断書または死体検案書		○		○
身体障害者手帳			○	
身体障害者診断書の写し			○	
戸籍謄本				○
印かん	○	○	○	○

※交通事故証明書や診断書は原本が必要で、他の書類が必要となる場合があります。

☎(84)1216
申問環境防災課防災班



我が家の照明LED化キャンペーン2019

県では、家庭の省エネ対策を推進するため、「我が家の照明LED化キャンペーン」を7月から9月にかけて実施します。

キャンペーン実施期間中に、LEDの照明器具に買い替えた家庭を対象に、抽選で50人に「食のちばの逸品を発掘2019」受賞品を差し上げます。

参加方法

1. 県ホームページや役場窓口からチラシを入手する。LEDの照明器具に買い替える。
2. 応募用紙に必要事項を記入のうえ、製品の購入を証明する書類とともに、郵送、FAXまたは県ホームページから報告する。

実施期間

7月1日(月)～9月30日(月)

報告期限

10月7日(月) ※消印有効

☎(84)1216
報問県環境生活部循環型社会推進課

〒260-0866

千葉県中央区市場町1-1

☎043-223-4645

FAX043-221-3970

◆入札結果(5月)◆

執行日	工事等の名称	工事等の箇所	契約の相手方	予定価格	最低制限価格	契約額	落札率(%)	指名業者数	受注希望参加業者数	備考
5月24日	公用車購入(小型乗用自動車ミニバンタイプ8人乗り)	横芝光町役場	(株)ホンダカーズ東総	2,500,200円	—	2,247,644円	89.9	6	—	
	横芝B&G海洋センタープール監視業務委託	横芝B&G海洋センタープール	(株)フクシ・エンタープライズ千葉支店	3,628,800円	—	3,542,400円	97.6	5	—	
	第2期 横芝光町子ども・子育て支援事業計画策定業務委託	横芝光町健康づくりセンター「プラム」	(株)ワイズマンコンサルティングさいたま支店	4,860,000円	—	3,639,600円	74.9	5	—	
	横芝光町立中学校情報教育用コンピュータシステム賃貸借	横芝光町立中学校計2校	チバビジネス(株)	1,660,500円	—	1,601,424円	96.4	8	—	月額長期継続契約(5年)
	横芝光町庁舎耐震補強実施設計業務委託	横芝光町役場	(株)櫻本建築設計事務所	12,320,640円	—	11,340,000円	92.0	5	—	
	町道H139号線道路排水整備工事	尾垂地先	(有)川嶋土木	2,613,600円	2,090,880円	2,500,200円	95.7	—	2	
	町道C076号線道路排水整備工事	栗山地先	(株)高橋興業	3,229,200円	2,583,360円	3,132,000円	97.0	—	3	
	町道I-19号線舗装修繕工事	小田部地先	(株)畔蒜工務店	13,143,600円	10,514,880円	12,960,000円	98.6	—	1	

各種採用試験のぐさ案内

東総衛生組合

● 一般行政職上級

採用予定人数 1人

受験資格 平成元年4月2日から

平成10年4月1日までに生まれた方で、学歴を問わない。

平成10年4月2日以降に生ま

れた方で、学校教育法に基づく大学(短期大学を除く。)を卒業した方(令和2年3月までに卒業見込みの方を含む。)

申込方法 申込書、受験票(はがき)を持参、または郵送してください。

受付期間

7月29日(月)～8月13日(火)

午前8時30分～午後5時15分

※土・日曜日、祝休日を除く

※郵送の場合は8月13日(火)の消

印有効

第1次試験 9月22日(日)

試験会場

銚子市立銚子高等学校

申問東総衛生組合事務局庶務班

〒289-12504

旭市二の5933番地

☎(62)0794

八匠水道企業団

● 一般行政職上級

採用予定人数 1人

受験資格 平成元年4月2日から

平成10年4月1日までに生まれた方で、学歴を問わない。

平成10年4月2日以降に生ま

れた方で、学校教育法に基づく大学(短期大学を除く。)を卒業した方(令和2年3月までに卒業見込みの方を含む。)

● 技術職(土木)初級

採用予定人数 1人

受験資格 平成3年4月2日から

平成14年4月1日までに生まれた方で、学歴を問わない。

《共通事項》

申込方法 申込書等を持参、または封筒に「採用試験申込」と朱書きし、簡易書留で郵送してください。

受付期間

7月29日(月)～8月13日(火)

午前8時30分～午後5時15分

※土・日曜日、祝休日を除く

※郵送の場合は8月13日(火)の消

印有効

第1次試験 9月22日(日)
試験会場

銚子市立銚子高等学校

申問八匠水道企業団総務班

〒289-12104

匝瑳市生尾10番地

☎(73)3171

自衛官

● 航空学生

受験資格 高校を卒業した方(見込)で21歳未満の方

受付期限 9月6日(金)

● 一般曹候補生

受験資格 18歳以上33歳未満の方

受付期限 9月6日(金)

● 自衛官候補生

受験資格 18歳以上33歳未満の方

受付期限 年間を通じて募集

詳しくは
コチラから



問自衛隊成田地域事務所

☎0476(22)6275

(ホームページ)https://www.mod.

go.jp/pco/chiba/plo/map/hari

ta.html

海上保安大学校・海上保安
学校学生

● 海上保安学校

試験種別 船舶運航システム課程、

情報システム課程、管制課程、

海洋科学課程、航空課程

受付期間

○ 郵送・持参

7月16日(火)～18日(木)

○ インターネット

7月16日(火)～25日(木)

第1次試験 9月22日(日)

● 海上保安大学校

試験種別 大学校

受付期間

○ 郵送・持参

8月22日(木)～26日(月)

○ インターネット

8月22日(木)～9月2日(月)

第1次試験

10月26日(土)・27日(日)

問銚子海上保安部管理課

☎0479(21)0118

(人事院国家公務員試験採用情報

NAV Iホームページ)https://www.

jijij.go.jp/saiyo/saiyo.html



坂田池を舞台に熱い戦い

■横芝光・芝山地区小学校陸上競技大会 ■山武郡市小学校陸上競技大会

5月14日に横芝光・芝山地区小学校陸上競技大会が、6月4日に山武郡市小学校陸上競技大会がふれあい坂田池公園陸上競技場で開催され、各小学校の代表選手が練習の成果を存分に発揮し、各種目で好成績を収めました。

主な成績 〈敬称略〉

横芝光・芝山地区小学校 陸上競技大会

5年生男子

▼80mハードル

- 1位 加瀬 友稀(南条)
- 2位 椎名 弘登(白浜)
- 3位 土屋 大翔(上堺)

▼100m

- 1位 土屋 大翔(上堺)
- 2位 川島 岳斗(日吉)
- 3位 高橋 優介(横芝)

▼1500m

- 1位 宮野 海音(横芝)
- 2位 畑中 爽空(南条)
- 3位 藤野 響輝(上堺)

▼4×100mリレー

- 1位 横芝A
- 3位 横芝B

5年生女子

▼80mハードル

- 1位 柴田 里桜(南条)
- 3位 土屋里杏蘭(東陽)

▼100m

- 1位 柴田 里桜(南条)
- 3位 越川 千加(東陽)

▼800m

- 1位 椎名 美月(白浜)
- 2位 越川 真愛(日吉)
- 3位 伊藤 未紗(横芝)

▼4×100mリレー

- 1位 東陽A

6年生男子

▼80mハードル

- 1位 伊藤 成(上堺)
- 2位 古吟夢有人(上堺)
- 3位 師岡 拓翔(東陽)

▼100m

- 1位 山崎 敦也(南条)
- 2位 山崎 敦也(南条)
- 3位 師岡 拓翔(東陽)

▼200m

- 1位 山崎 敦也(南条)
- 2位 鈴木 一真(南条)
- 3位 南雲 流石(横芝)

▼1500m

- 1位 鈴木 一真(南条)
- 2位 越川 天心(日吉)
- 3位 向後 太駿(横芝)

▼走り幅跳び

- 2位 南雲 流石(横芝)
- 3位 向後 太駿(横芝)

▼走り高跳び

- 1位 伊藤 成(上堺)
- 3位 太田 獅凰(上堺)

3位 小川 琉悠(東陽)

▼ソフトボール投げ

- 1位 田中 杜把(東陽)

▼4×100mリレー

- 1位 上堺 白浜



全日本卓球選手権大会へ

横芝卓球スポーツ少年団

5月12日、旭市総合体育館で全農杯全日本卓球選手権大会千葉県予選会が開催され、男子6年生以下(ホープス)の部に出場した南雲流石さん(横芝小6年)が第3位に入賞しました。

南雲さんは、7月に兵庫県で開催される全国大会へ、4年生以来2回目となる出場を決めました。



▲南雲流石さん

全日本小学生ソフトテニス選手権大会へ

ふれあいクラブジュニア

5月12日、千葉県総合スポーツセンター庭球場で千葉県小学生ソフトテニス選手権大会が開催され、ふれあいクラブジュニアの選手のみなさんが入賞しました。

また、石井さん・太田さんペアは、全日本代表決定戦に勝利し、7月に栃木県で開催される全日本小学生選手権大会への出場を決めました。



▲(写真2列目左から)小倉さん・熱田さん
(写真1列目左から)石井さん・太田さん・宮原さん

大会結果 〈敬称略〉

○男子の部

入賞(ベスト4) 石井悠聖(横芝小5年)・太田獅凰(上堺小6年)ペア
宮原 優・岩瀬 陽ペア

○女子の部

入賞(ベスト8) 熱田瑞季・小倉 結ペア

山武郡市小学校陸上競技大会

- 5年生男子**
- ▼80mハードル
 - 4位 加瀬 友稀(南条)
 - 7位 椎名 賢介(東陽)
 - ▼100m
 - 6位 川島 岳斗(日吉)
 - ▼1500m
 - 6位 藤野 響輝(上堺)
 - ▼4×100mリレー
 - 6位 横芝
- 5年生女子**
- ▼80mハードル
 - 7位 宇井 桃香(上堺)
 - ▼100m
 - 2位 宇井 桃香(上堺)
 - ▼800m
 - 1位 椎名 美月(白浜)
 - ▼4×100mリレー
 - 5位 東陽

- 6年生女子**
- ▼80mハードル
 - 2位 佐々木 暖奈(東陽)
 - 3位 椿 優花(上堺)
 - ▼100m
 - 1位 水谷 凜(横芝)
 - 2位 敷根 光桜(横芝)
 - 3位 往古希々花(横芝)
 - ▼150m
 - 1位 伊藤 悠愛(白浜)
 - 2位 水谷 凜(横芝)
 - 3位 田崎 心優(横芝)
 - ▼800m
 - 1位 伊藤 悠愛(白浜)
 - 3位 平野 茉実(白浜)

- 6年生男子**
- ▼80mハードル
 - 5位 田島 龍翔(東陽)
 - 7位 古吟夢有人(上堺)
 - ▼200m
 - 6位 南雲 流石(横芝)
 - ▼走り幅跳び
 - 5位 南雲 流石(横芝)
 - ▼走り高跳び
 - 5位 伊藤 成(上堺)
 - ▼ソフトボール投げ
 - 2位 田中 杜把(東陽)
- 6年生女子**
- ▼80mハードル
 - 6位 佐々木 暖奈(東陽)
 - ▼150m
 - 7位 伊藤 悠愛(白浜)
 - ▼走り幅跳び
 - 4位 島田 瑛未(東陽)
 - ▼走り高跳び
 - 2位 椿 優花(上堺)

- ▼走り幅跳び
- 1位 佐々木 暖奈(東陽)
 - 2位 敷根 光桜(横芝)
 - 3位 守屋 凜華(横芝)
- ▼走り高跳び
- 1位 椿 優花(上堺)
 - 2位 土井 美玲(日吉)
 - 3位 押尾美瑛紀(横芝)
- ▼ソフトボール投げ
- 3位 佐久間陽彩(東陽)
- ▼4×100mリレー
- 1位 横芝A
 - 2位 東陽A



バレーボールでさわやかな汗!

あじさい大会・光B&Gバレーボール大会

5月26日、横芝B&G海洋センター体育館で、横芝地域対象の「B&G財団会長賞争奪第36回あじさい大会」が、町体育館では光地域対象の「B&G財団会長賞争奪光B&Gバレーボール大会」が開催され、白熱した試合を展開しました。

優勝した2チームは、11月に御宿町で開催される千葉県B&Gバレーボール大会に町代表として出場します。

大会結果

- あじさい大会
 - 優勝 パワーズチーム
 - 準優勝 横芝クラブチーム
 - 第3位 ミラクルチーム
- 光B&Gバレーボール大会
 - 優勝 VANQUISHチーム
 - 準優勝 日吉ママさんバレーボールチーム



▶パワーズチームのみなさん



▶VANQUISHチームのみなさん

小型ポンプ操法の部 三連覇!!

第41回山武消防ポンプ操法大会

6月16日、蓮沼海浜公園第一駐車場で開催された第41回山武消防ポンプ操法大会が開催され、町代表として小型ポンプ操法の部に第6分団第1部(小川台・台・小田部・母子)が、ポンプ車操法の部に第3分団第3部(上町)が出場しました。

各市町の代表と日ごろの訓練の成果を競い合い、小型ポンプ操法の部では優勝、ポンプ車操法の部では第4位の成績を収め、個人の部では、下記の方々が最優秀選手に選ばれました。

なお、小型ポンプ操法の部で優勝した第6分団第1部は、7月に開催される第55回千葉県消防操法大会に山武支部代表として出場します。

大会結果 (敬称略)

○団体の部

小型ポンプ操法の部

優勝 第6分団第1部

ポンプ車操法の部

第4位 第3分団第3部

○個人の部

小型ポンプ操法の部

第6分団第1部

最優秀1番員 山崎昌志

最優秀2番員 並木歩夢

最優秀3番員 林 優



おかげさまで町がきれいに

町内一日清掃 栗山川周辺環境ボランティア

5月26日、地区役員をはじめ住民のみなさんが参加し、住宅周辺のごみ拾いと側溝清掃が行われました。

また、6月9日には、住民のみなさんや町内外の事業所等から多くの方々が参加し、栗山川周辺の草刈りとごみ拾いが行われました。

みなさんのボランティア活動により、町がきれいになりました。



田んぼアートで「令和」を描く

町農業振興会稲作部会

5月8日、町農業振興会稲作部会の事業として、横芝小学校の5年生と小学校南側のほ場に稲の植え付けを行いました。

田んぼアートは、色の異なる品種に苗を植え、田んぼに絵を描き出すもので、令和最初の年となる今年は、「チーバくん」と「かたつむり」の絵のほかに「令和」の文字を描きました。

稲が成長し見ごろを迎えた大きな絵画は、道行く人々を楽しませてくれました。



豚・牛の霊を弔う

東陽食肉センター獣魂祭

5月25日、町と同業組合共催の令和元年度東陽食肉センター獣魂祭が厳かに執り行われました。

町議会議員や食肉関係者が多数参列し、昨年度、と畜された115,406頭の獣畜に感謝するとともに、食肉関係者に多大なる経済功績を残した獣畜の霊に冥福を祈りました。



80歳で20本以上の歯を残そう

よい歯のコンクール

5月16日、健康づくりセンター「プラム」で、「高齢者のよい歯のコンクール」と「親と子のよい歯のコンクール」が開催されました。

◎コンクール結果(敬称略)

○高齢者の部

最優秀賞

清田 恒雄(91歳・栗山4)

優秀賞

伊藤 寛治(88歳・尾垂五区)
今井 宮夫(84歳・本町1)
井川 好江(83歳・鳥喰新田)
稲原久美子(80歳・南川岸)
伊藤 信男(80歳・橋場)

○親と子の部(親・子)

最優秀賞

齋藤絵里香・優寿(本町4)

優秀賞

上田 友里・千波(白磯)
高木 紀恵・拓豊(リバーサイド)
早川梨絵子・椿(鳥喰沼)
林 伸幸・星績(古川)
渡邊 晃子・緋万里(鳥喰沼)
大木 友里・優(新青)
川島あさ花・うた(入)

最優秀賞の方々に聞きました!

Qよい歯のために、普段気を付けていることは?



▲高齢者の部 最優秀賞の清田さん

A甘いものはなるべく食べないようにして、間食のあとは必ずうがいをしています。



▲親と子の部 最優秀賞の齋藤さん親子

A一歳の頃から小児歯科に通い、定期的にお手入れしています。あいうべ体操をしたり、お菓子を食べるときにはお茶を飲むようにしています。

練習の成果を披露

ミニ文化祭

5月8日から12日まで、文化会館で町文化協会主催のミニ文化祭が開催されました。

作品展示会や芸能発表会、囲碁大会が行われ、文化協会会員のみなさんが日ごろの練習の成果を披露し、会場はたくさんの来場者でにぎわいました。



◀みんなのクラシックバレエ



▶すずめ会

坂田城跡梅林の梅を収穫

梅のもぎ取り体験

6月8日、町の特産品「坂田城跡梅林の梅」の魅力も多くの方に知ってもらうため、坂田城跡梅林組合と一般社団法人横芝光町観光まちづくり協会主催の「梅のもぎ取り体験」が行われました。

当日は、小さなお子さんからご高齢の方まで町内外から大勢の参加があり、生産者の梅林組合のみなさんと楽しみながら、かごいっぱいになるまで梅を収穫しました。



▲参加者のみなさん

お詫びと訂正

広報6月号12ページに掲載の「金賞を受賞 篠本新井土地改良区」に誤りがありました。訂正してお詫び申し上げます。

誤 金賞を受賞 正 金章を受章

禁煙外来のご案内



禁煙外来では、医師があなたの喫煙歴を把握したうえで禁煙補助薬の処方を行い、治療の経過を見守ります。

禁煙中の症状(離脱症状)が起こっても診察で相談できるので、うまく続けていくことができます。



禁煙は、自分一人ではなかなか達成できません。医師のサポートを受けながら、禁煙を始めてみませんか。



※健康保険を使って禁煙ができます

下記の条件を満たせば、健康保険を使って禁煙治療を受けることができます。

- 1 ニコチン依存症のスクリーニングテストが5点以上の方
- 2 1日平均喫煙本数×これまでの喫煙年数が200以上の方
- 3 直ちに禁煙しようと考えている方
- 4 禁煙治療を受けることに文章で同意された方

※1と2は、東陽病院ホームページの「禁煙外来のご案内」で確認できます。

診察日

毎週水曜日 午後2時～4時
※要事前予約

治療費

禁煙治療にかかる総額は、健康保険適用で3割負担の場合、5回の通院と薬の費用を含め20,000円前後となります。

予問東陽病院 ☎84-1335

がん個別検診のご案内

早期発見が
あなたを救う

町で実施する集団検診の他に、医療機関で実施する個別検診があります。ご都合により町の集団検診を受診できない方は、個別検診をご利用ください。
※集団検診と個別検診の併用はできませんので、ご注意ください。
※個別検診用の問診票は集団検診用のものとは異なりますので、希望する方は、必ず健康こども課へご連絡ください。

検診名	対象	個人負担金 ※()内は75歳以上の方の金額	実施医療機関
子宮頸がん	20歳以上の女性	頸部 1,500円(750円)	<ul style="list-style-type: none"> ▪ 東陽病院(通年実施) ▪ さんむ医療センター(通年実施) ▪ 増田産婦人科(10月～令和2年1月実施) ▪ 鈴木医院(10月～令和2年1月実施) ※体部検査は、医師の診察後に必要な方のみ実施
		頸部・体部 3,000円(1,500円)	
乳がん	30歳～49歳の女性	超音波 1,500円	<ul style="list-style-type: none"> ▪ ちば県民保健予防財団(令和2年2月まで実施) ※要事前予約 ▪ さんむ医療センター(令和2年2月まで実施) ※日にち指定あり
	50歳以上の女性	マンモグラフィー 1,500円(750円)	
胃がん	40歳以上	バリウム 3,000円(1,500円)	<ul style="list-style-type: none"> ▪ 東陽病院(通年実施) ※希望によりピロリ菌検査(血液検査)が受けられます。(別料金)
大腸がん		便潜血検査 400円(200円)	

問健康こども課健康づくり班 ☎82-3400



健康づくりセンター

**特定不妊治療費を
助成しています**

町では、不妊治療の経済的負担を軽減するため、医療保険が適用されず、高額な医療費がかかる特定不妊治療(体外受精・顕微授精)に要する費用の一部を助成し、子どもを産みやすい環境づくりを推進しています。

▼対象

- ※次の条件を全て満たす方
- ①「千葉県特定不妊治療費助成事業」による決定を1年以内に受けた方
- ②法律上の婚姻をした夫婦
- ③夫婦双方が申請日の1年以上前から町内に住所があり居住している方
- ④町税の滞納がない方
- ⑤他の市区町村で特定不妊治療費助成の交付を受けていない方

▼助成金額

※1年度10万円を上限
特定不妊治療費に要した治療費から、県特定不妊治療費助成事業による助成額を引いた残りの自己負担額の2分の1

▼申請期間

県特定不妊治療費助成承認決定の日から1年以内

▼必要書類

- ・「千葉県特定不妊治療費助成承認決定通知書」の写し
- ・「特定不妊治療受診等証明書」の写し
- ・横芝光町特定不妊治療費助成金支給申請書(町ホームページからダウンロードできます)
- ・医療費の領収書
- ・通帳の写し
- ・印かん

申問 健康こども課健康づくり班
☎(02)3400

県特定不妊治療費助成事業や不妊相談窓口については、県ホームページをご覧ください。

光B & G 海洋センター(光しおさい公園)で健康づくり!!



月曜日も開館します

7月15日(月・祝)から8月31日(土)までは、月曜日
も休まず開館します。

- [健康ルーム] 午前9時～午後6時
- [プール] 午前10時～午後6時



海の日無料開放

健康ルームとプールの無料開放を行います。

- と き 7月15日(月・祝)
- [健康ルーム] 午前9時～午後6時
- [プール] 午前10時～午後6時

※午後1時～5時は「ちびっこデー」として、お子さんの利用を優先させていただきます。

**短期水泳教室「平泳ぎ」・「バタフライ」
参加者募集**

- と き 7月22日(月)～8月26日(月)
毎週月曜日 全5回
※8月12日(月・振休)を除く
- [平泳ぎ] 午前10時～11時
- [バタフライ] 午前11時～正午
- ところ 光B & G 海洋センタープール
- 対象 18歳以上でクロールが泳げる方
- 定員 各10人
- 参加費 一般5,000円、65歳以上3,500円
※短期水泳教室用の回数券を購入していただきます。
- 申込受付 7月2日(火)～
- 申込期限 7月15日(月・祝) ※定員になり次第締切

**短期学童水泳教室
参加者募集**



- と き 7月30日(火)～8月3日(土)
午後5時～6時
- ところ 光B & G 海洋センタープール
- 対象 小学生(現受講生の有無を問わずどなたでも参加できます。)
- 定員 先着30人
- 参加費 1,500円
※短期水泳教室用の回数券を購入していただきます。
- 申込受付 7月2日(火)～
- 申込期限 7月15日(月・祝) ※定員になり次第締切

申問 光しおさい公園 ☎84-3510

文芸

俳句

青天に吊られることく薔薇盛る

伊藤 敬子

黴なびの香に過ぎし日思ふ蔵の本

今関満喜子

白しろいシャツの腕のタトゥー目に染しみみる

魚地 照子

梅雨晴間自転車みがく中学生

宇野とし子

船着場雨に打たれる杜若かきつばた

加瀬 俊昭

藁草履素足の戦中戦後の日

川島 通則

居眠りを楽しむ蛙の目借時

向後 寛

釣人静けさ一人ひとり夏をつる

小松 藤男

新緑や過疎の部落を懐なつに

佐瀬 輝夫

椎若葉大枝ゆらす風まかせ

土屋美枝子

病室に初夏の日差しや今日は風呂

土屋 義昭

新茶来る一人の朝茶碗ふたつ

内藤 くに

草笛を吹く風の中重心に

西崎さち子

癒えたかと思ひしはずが夏の風

藤田 雅夫

短歌

リタイアの兄は時どき吾の家に

四方山話に花咲かせをり

押尾 輝子

「荒編み」の靴下履いて若者に

なった気分朝の身したく

斉藤 博

息子より靴、娘より新茶なり

共に届きて風のさわやか

田崎 尚美

金槌の釘打つ音にリズムあり

棟梁ひとり今日も励みぬ

加瀬 弘子

芍薬の花の一輪ほぐれきて

花卉数ふ三百余りと

水須 俊

絹さやの緑の上を通り来し

朝の光は畑に広がる

椎名美枝子

大空を泳ぎまませし鯉のぼり

おろされて再またた静かなる空

斉藤つね子

畑隅に早五センチが程

芹川 初子

作品展

◎町民会館ミニギャラリー

- 7月 写友会
- 8月 書星会横芝光町支部

◎文化会館ロビー展

- 7月 展示なし
- 8月 横芝写真クラブ

◎銚子商工信用組合展

- 7月 展示なし
- 8月 展示なし

◎カスミ展示コーナー

- 7月 短歌会
- 8月 アート押し花クラブ

消費生活 なび NO.111

そのドライブレコーダー

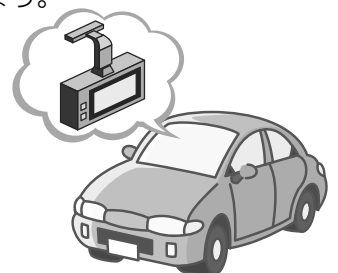
SDカードは入っていますか？

自動車のフロントガラスなどに取り付け、運転の様子を記録するドライブレコーダーの装着率が最近上昇しています。

しかし、事故やトラブルが発生し、いざ映像を確認してみると、映像が何も記録されていなかったという相談が寄せられています。この原因はSDカードの未挿入や不具合が考えられます。

◎正しく記録するため、下記のことを行いましょう。

- ・映像を定期的に確認する。
- ・SDカードを定期的にフォーマットする。
- ・SDカードを定期的に交換する。
- ・ドライブレコーダーに合ったSDカードを使用する。



問消費生活相談室(産業課内) ☎84-1233



ほんの森

問 図書館 ☎84-3311

【図書館休館日】

- (7月) 毎週月曜日と2日(火)・16日(火)
※15日(月・祝)は開館します。
- (8月) 毎週月曜日と13日(火)
※12日(月・振休)は開館します。

【開館時間】

- (7月・8月の平日) 午前9時30分～午後7時
- (土・日曜日、祝休日) 午前9時30分～午後6時

☆わらべうたと絵本の会

- と き 7月11日(木)・25日(木)
8月8日(木)・22日(木)
午前10時30分～11時
- ところ おはなし室
- 対 象 0～3歳くらいまでのお子さんと保護者
- 申 込 不要

☆読書感想文書き方教室

- 書き方のポイントを教えていただきます。
- と き 7月24日(水) 午前10時～11時30分
- ところ 学習室
- 講 師 平山 眞理子氏(元小学校教諭)
- 対 象 小学生と保護者(子どものみの参加も可)
- 定 員 30人
- 申 込 図書館窓口または電話

☆夏休み子ども科学講座「横芝光町の自然を知ろう！」

- 戸浜のウミガメやコアジサシ、乾草沼のトンボなど、身近な生き物のお話をさせていただきます。
- と き 7月31日(水) 午後1時30分～3時
- ところ 会議室
- 講 師 斉藤 敏一氏(元小学校教諭)

- 対 象 小学生以上
- 定 員 30人
- 申 込 図書館窓口または電話

☆夏休み子どもセミナー「おこづかいの話と貯金箱づくり」

貯金箱を作りながら、親子でおこづかいについて考えてみませんか。

- と き 8月7日(水) 午後1時30分～3時
- ところ 学習室
- 講 師 行木 陽子氏(金融広報アドバイザー)
- 対 象 小学2～4年生と保護者(子どものみの参加も可)
- 定 員 20組40人
- 申 込 図書館窓口または電話

☆映画会

- 時 間 午後2時～
- ところ ハイビジョンホール
- 定 員 各回先着100人
- 入場料 無料



「ざんねんないきもの辞典」
© TAKAHASHI SHOTEN / NHK. NEP. ファンワークス

上映日	作品名
7月7日(日)	スティーブ・ジョブズ [洋画]
7月14日(日)	スチュアート・リトル2 [洋画/ファンタジー]
7月21日(日)	ゴーストバスターズ2016 [洋画/SF]
7月28日(日)	ざんねんないきもの事典 [アニメ]
8月4日(日)	人狼ゲーム [邦画]
8月11日(日祝)	ジュラシック・ワールド [洋画/SF]
8月14日(水)	【特別映画会】鬼来迎～鬼と仏の生きる里～ [午前10時30分/午後2時 ※2回上映]

※洋画は日本語吹き替えで上映

調理場へ入れるのは
このチャンスだけ!

給食センターを見てみよう ～おやつを作ろう!! 親子見学会～



- と き 7月22日(月) 午前9時～11時
- ところ 学校給食センター
- 対 象 小学生以下のお子さんと保護者
- 定 員 15組(応募者多数の場合は抽選)
- 参加費 1人100円(おやつの試食付き) ※当日集金
- 申込方法 はがきに、①氏名(子・保護者)②学校名・学年③連絡先(住所・電話番号)を記入のうえ、下記へ送付してください。
- 申込期限 7月12日(金)必着
- 申問 学校給食センター

〒289-1727 横芝光町宮川12114番地1 ☎80-3797

親と子の心の相談

18歳未満のお子さんと保護者、産婦の方の心の悩みに応じます。

児童精神の専門医師による相談	
相談日	相談時間
8月5日(月)	①午後2時～3時 ②午後3時～4時
10月7日(月)	
12月9日(月)	
令和2年2月10日(月)	

臨床心理士による相談	
相談日	相談時間
7月4日(木)	①午後2時～3時 ②午後3時～4時
9月5日(木)	
11月7日(木)	
令和2年1月15日(水)	
令和2年3月5日(木)	

《共通事項》

ところ 山武健康福祉センター(山武保健所)
その他 相談前日の正午までに電話での予約が必要です。

予問 山武健康福祉センター地域保健課

☎0475-54-0611

～楽しい料理体験で食育を～ 小学生「おやこクッキング」参加者募集

とき ① 8月7日(水)

② 8月22日(木)

午前9時30分～午後0時30分



ところ 健康づくりセンター「プラム」

内容 手洗いチェッカーで洗い残し確認、調理実習
※各回同じ内容です。

対象 町内在学の小学生と保護者

定員 各回先着18組

参加費 無料

申込方法 電話でお申込ください。

申込期限 7月19日(金)

持ち物 エプロン、マスク、筆記用具

特典 食育パンダナ・料理テキスト付き

主催 食生活改善協議会

申問 健康こども課健康づくり班 ☎82-3400

生涯学習講座「おやこであつまれ！」参加者募集

お子さんと一緒に楽しいひと時を過ごしましょう。

対象 3歳から就学前までのお子さんと保護者(町内在住・在勤・在園であること)

申込方法 申込書を提出してください。

受付期間 7月9日(火)～8月10日(土)

その他 定員になり次第締切

※1回のみ参加、回ごとの保護者入替えも可

申問 社会文化課生涯学習班 ☎84-1358

回	とき	内容	ところ	定員	参加費
1	9月8日(日) 午後1時～4時	おやこでカヌー体験&水辺の安全教室	横芝B&G海洋センタープール	20組	なし
2	10月5日(土) 午前10時～正午	おやこで折り紙教室	町民会館	20組	材料費200円
3	10月26日(土) 午前10時～正午	おやこでクッキング!	健康づくりセンター「プラム」	20組	材料費300円

子育て支援 なかよし広場



ご家庭で過ごしているお子さんやお母さんの交流の場で、季節にちなんだ活動や楽しい歌あそび等を用意しています。

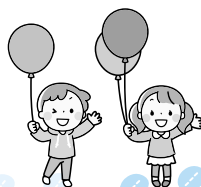
時間 午前10時～11時15分

対象 町内在住の方

参加費 無料

問 子育て支援センター光

☎84-3099



1歳児クラス (平成29年4月2日～平成30年4月1日生まれ)			
とき	内容	ところ	駐車場
7月11日(木)	つくってあそぼう	子育て支援センター光	光町保育園駐車場
8月1日(木)	夏祭りをしよう	子育て支援センター横芝	子育て支援センター横芝駐車場
9月5日(木)	「おはなしのへや」へ行こう	町図書館	町図書館駐車場

2歳児クラス (平成28年4月2日～平成29年4月1日生まれ)			
とき	内容	ところ	駐車場
7月9日(火)	体を動かしてあそぼう	子育て支援センター横芝	子育て支援センター横芝駐車場
7月18日(木)	つくってなかよし広場 ※要事前予約	子育て支援センター光	光町保育園駐車場
8月1日(木)	夏祭りをしよう	子育て支援センター横芝	子育て支援センター横芝駐車場
9月4日(水)	「おはなしのへや」へ行こう	町図書館	町図書館駐車場
9月26日(木)	えいごdeなかよし広場	光町保育園分園	光町保育園分園駐車場

今月の相談

相談名	内容	相談日	会場	時間	問い合わせ
法律相談	金銭、土地、損害賠償など	7月2日(火) 7月17日(水)	文化会館 町民会館	午後1時30分～4時 ※要事前予約	社会福祉協議会 ☎80-3611
行政相談	一般行政上の問題・要望など	7月9日(火) 7月23日(火)	文化会館 町民会館	午後1時30分～4時	総務課秘書広報班 ☎84-1211
人権相談	人権の侵害に関する悩みなど	7月9日(火) 7月23日(火)	文化会館 町民会館	午後1時30分～4時	住民課住民班 ☎84-1214
心配ごと相談	家庭や地域での悩みなど	7月9日(火) 7月23日(火)	文化会館 町民会館	午後1時30分～4時	社会福祉協議会 ☎80-3611
消費生活相談	相談員相談	7月2日(火) 7月9日(火) 7月16日(火) 7月23日(火) 7月30日(火)	消費生活相談室 (役場東側 玄関ロビー)	午前10時～午後4時 ※正午～午後1時を除く	産業課経済班 (消費生活相談室) ☎84-1233
	司法書士相談	消費生活に係る契約トラブルなど			
教育相談	育児・しつけ・不登校・いじめなど	7月2日(火) 7月3日(水) 7月9日(火) 7月10日(水) 7月16日(火) 7月17日(水) 7月23日(火) 7月24日(水) 7月30日(火) 7月31日(水)	教育課	午前9時～午後4時	教育課教職員・指導室 ☎84-4116
休日納税相談	町税等の納付に関すること	7月14日(日) 7月28日(日)	税務課	午前9時～正午 ※要事前予約	税務課収納対策班 ☎84-1212
お年寄相談窓口	生活や介護の不安など社会福祉に関すること	※電話相談のみ ☎84-2338 月～金曜日 (祝休日、年末年始を除く)		午前9時～午後5時	福祉課社会福祉班 ☎84-1257

今月の納期

■普通徴収(納付書または口座振替による納付)の方の納期限は、7月31日(水)です。

▶固定資産税 [第2期]
国民健康保険税 [第1期]

問 税務課収納対策班 ☎84-1212

▶介護保険料 [第1期]

問 福祉課介護班 ☎84-1257

▶後期高齢者医療保険料 [第1期]

問 住民課国保年金班 ☎84-1214

※納付には、納め忘れがなく便利な口座振替がご利用いただけます。納付方法など詳しくは、上記へお問い合わせください。



園庭開放にここひろば

保育所に通う子ども達と楽しく遊んでみませんか。



とき	ところ	問い合わせ
2日(火)・16日(火) 午前10時～11時	大総保育所	☎82-0667
	横芝保育所	☎82-2345
	上堺保育所	☎82-2543
実施しません	フタバ保育園	☎82-0222
3日(水) 午前9時30分～11時15分	光町保育園 子育て支援センター光	☎84-3099
9日(火) 午前9時30分～11時	白浜保育園	☎84-2345
3日(水)・10日(水) 午前9時30分～11時	日吉保育園	☎85-0123
5日(金)・12日(金) 午前10時～11時15分	横芝まさご幼稚園	☎82-5005

応問 一般社団法人千葉県歯科衛生士会
〒261-0002 千葉市美浜区新港32-17
千葉県口腔保健センター内
FAX043-241-9903

第32期電話ボランティア 相談員募集

応募資格 ①4月現在、20歳以上の方
②基礎研修講座第Ⅰ～Ⅳの各
課程に原則全出席でき、宿
泊研修にも出席できること

研修期間 9月～令和3年2月

受講料 講座により受講料が異なりま
すので、下記へお問い合わせ
ください。

応募期限 7月31日(水) ※当日消印有効

応問 社会福祉法人千葉いのちの電話事務局
☎043-222-4416

催し物

親子映像工作教室

とき 8月16日(金)
午後1時30分～3時30分
ところ 東金文化会館
内容 映像のしくみが分かる工作教
室です。保護者の方と一緒に
ご参加ください。
参加費 無料
申込方法 往復はがきに、教室名・住所・
電話番号・名前・学年を記入
のうえ、送付してください。
申込期限 7月23日(火)必着
申問 山武郡市視聴覚教材センター
〒283-8505 東金市東岩崎1-17
☎0475-54-0254

航空科学博物館

▶やさしい航空のはなし「パイロット
のおはなし」(ANA)

とき 7月15日(月・祝) 午後1時～
ところ 1階多目的ホール

内容 航空機の運航で重要な役割を
果たしているパイロットの講
演会です。

費用 入館料のみ

申問 航空科学博物館 ☎78-0557

ひきこもり家族の会

とき ①7月23日(火)
②7月30日(火)
午後2時～4時

ところ ①大網白里市生活相談センタ
ーリンクサポート
②成東老人福祉センター

内容 同じ悩みを持つ家族同士の交
流会です。

参加費 無料

申問 特定非営利活動法人リンク

☎0475-77-7531

FAX0475-77-7538

商工会伝言板

「働き方改革」セミナー

4月から、働き方改革関連法が
順次施行されています。

「時間外労働の上限規制」「年休
取得促進」などでお悩みの経営者
や労務担当者を対象に、企業現場
で働き方改革の支援を行っている
専門家に先行事例を紹介してい
ただきながら、中小企業の課題と解
決策を分かりやすく解説してい
たきます。

また、個別相談会も開催します。

とき 7月26日(金)

①セミナー
午後2時～3時30分

②個別相談会
午後3時30分～4時

ところ 文化会館視聴覚室

講師 小倉 貴士氏(社会保険労務士)

その他 要事前申込

申問 商工会 ☎82-0434

地域安全ニュース

車上ねらい被害が多発しています

千葉県では、車上ねらいの被害が多発しており、平成30年中の発生件数
は2,752件で全国ワースト6位でした。

車上ねらいの被害に遭うと、現金などの経済的な損失はもちろんのこと、
運転免許証等に記載された個人情報や犯人の手に渡り、二次犯罪に利用さ
れるおそれがあります。特に行楽シーズンは、海水浴やキャンプ場など、
行楽地での被害にご注意ください。

✓車から離れるときは、短時間でも必ず施錠しましょう

✓車内には、貴重品などを置かないようにしましょう

✓防犯機器を取り付けましょう



お知らせ

購入は千葉県内で！
サマージャンボ宝くじ

▶サマージャンボ7億円(1等5億円・前後賞各1億円合わせて)
▶サマージャンボミニ5千万円(1等3千万円・前後賞各1千万円合わせて)
発売期間 7月2日(火)～8月2日(金)
発売単価 各1枚300円
この宝くじの収益金は、市町村の明るく住みよいまちづくりに使われます。
問公益財団法人千葉県市町村振興協会
☎043-311-4162

ハローワーク千葉出張相談

と き 7月25日(木)
午前10時30分～午後3時
※正午～午後1時を除く
ところ 役場東側玄関ロビー相談室
費用 無料
その他 要事前予約(1人30分程度)
予問産業課経済班 ☎84-1215
問ハローワーク千葉職業相談第一部門
☎043-242-1181(コード41#)

サポステによる
若者向け就労出張相談会

と き 7月11日(木)
午前9時30分～午後4時30分
※正午～午後1時を除く
ところ 役場東側玄関ロビー相談室
内容 就職活動や職場内での悩みなどの相談に応じます。
費用 無料
その他 要事前予約
予問ちば南東部地域若者サポートステーション
☎0475-23-5515

税理士による無料相談

と き 7月3日(水)・17日(水)
8月7日(水)・21日(水)
午前10時～午後3時
ところ 東金商工会館3階
内容 税務書類の作成と相談
その他 要事前予約 ※当日予約可
予約受付 月～金曜日(祝休日を除く)
午前9時～正午
予問千葉県税理士会東金支部
☎0475-50-6322

地元建設職人による
無料住宅相談

と き 毎月第3日曜日
午後1時～4時
ところ 町民会館会議室A
内容 新築・修繕・融資・耐震診断・住宅エコポイントなど、住まいに関する相談に応じます。
対応者 地元の建設職人(10年以上経験者、建築士・増改築相談員)
問千葉土建一般労働組合山武支部事務所
☎0475-58-8231

募 集

赤十字防災ボランティアの
新規募集セミナー

と き 7月21日(日)
午前9時30分～午後3時
ところ 九十九里町つくも学遊館
内容 午前：赤十字について
昼食：赤十字の非常食炊き出し
午後：三角巾の活用
問赤十字防災ボランティア第5ブロック
連絡協議会(代表 宇田 一正)
☎090-6164-8205

第30回つばき杯ビギナーズ
テニス大会参加者募集

と き 8月4日(日)
午前8時～午後5時
ところ 県総合スポーツセンター東総運動場
種目 男子ダブルス、女子ダブルス
参加資格 ①一般：県内在住・在勤で硬式テニス初心者・初級者の方
②学生：県内在学の方(現役硬式テニス部員は高校1年生のみ)
定員 男女計40組(先着順)
参加費 3,000円/組(保険料含) ※当日集金
申込受付 7月20日(土)～
窓口受付：午前9時～
FAX・メール受付：午後1時～
申問県総合スポーツセンター東総運動場管理事務所
☎68-1061 FAX68-1063
Eメール tousou@cue-net.or.jp

かむ子・のびる子・元気な子
料理コンクール参加者募集

と き 11月24日(日)
午前10時～午後2時
ところ 県口腔保健センター
テーマ 健康かみかみ弁当
応募規定 千葉県の農水産物を使った手軽に作れる子ども向きの弁当で、1人分600円前後であること(未発表のもの)
応募資格 県内在住・在勤・在学でコンクール当日に参加できる方
応募期限 9月13日(金) ※当日消印有効
応募方法 応募用紙に献立2人分を記入し、作成した弁当の写真を添え、返信用封筒(82円切手貼付・宛先記入)を同封のうえ、送付してください。

保健の掲示板

■健診・相談

とき	行事名	対象	受付時間
7月1日 (月)	健康相談	希望者	午前9時～11時30分
	よい歯びかびかキッズ (1歳2か月児相談)	平成30年5月生まれ	①午後1時30分 ②午後2時
7月23日 (火)	乳児健診	平成31年2月1日～ 3月31日生まれ	午後1時～2時
7月25日 (木)	2歳児歯科健診	平成29年3月1日～ 5月31日生まれ	午前9時～9時50分
7月30日 (火)	3歳児健診	平成27年11月1日～ 12月31日生まれ	午後1時～1時40分
8月5日 (月)	健康相談	希望者	午前9時～11時30分
	よい歯びかびかキッズ (1歳2か月児相談)	平成30年6月生まれ	①午後1時30分 ②午後2時
8月8日 (木)	1歳6か月児健診	平成29年12月1日～ 平成30年1月31日生まれ	午後1時～2時

会場 健康づくりセンター「プラム」

個別予防接種

接種場所 町内指定医療機関、千葉県内相互乗り入れ協力医療機関

対象 対象者には個人通知します。

問健康こども課健康づくり班

☎82-3400



■個別予防接種

予防接種名	対象	接種回数	備考
ヒブ	生後2か月～5歳未満	1～4回	接種開始時の月齢により接種回数が変わります
小児用肺炎球菌			
B型肝炎	1歳未満 ※標準接種年齢：生後2か月～9か月未満	3回	
四種混合	1期 初回 生後3か月～90か月未満	3回	
	1期 追加 初回終了後おおむね1年以上の間隔をあけて接種(90か月未満まで)	1回	
二種混合	11歳以上13歳未満	1回	平成19年4月2日～平成20年4月1日生まれの方に通知
BCG	1歳未満 ※標準接種年齢：生後5か月～8か月未満	1回	
麻しん風しん混合	1期 1歳～2歳未満	1回	
	2期 平成25年4月2日～平成26年4月1日生まれ ※年長児に相当する年齢の児	1回	接種期限 令和2年3月31日(火)
水痘 (みずぼうそう)	1歳～3歳未満	2回	
日本脳炎	1期 初回 生後6か月～90か月未満 ※標準接種年齢：3歳児	2回	生後6か月～3歳未満で接種を希望する方は健康こども課へ
	1期 追加 生後6か月～90か月未満 ※標準接種年齢：4歳児	1回	
	2期 9歳～13歳未満 ※標準接種年齢：9歳児	1回	
	特例 措置 平成11年4月2日～平成19年4月1日生まれの方で4回接種(2期含む)が完了していない20歳未満の方		接種回数・接種間隔のご相談は健康こども課へ
子宮頸がん	中学1年生～高校1年生の女子	3回	*現在、接種動員を控えています
三種混合・ポリオワクチン	三種混合・生ポリオワクチンの接種が完了していない場合は健康こども課へ		



休日当番医

※休日当番医は、都合により変更になる場合があります。
※昼休み時間は、各医療機関にお問い合わせください。

診察時間 とき	午前9時～午後5時		午前8時30分～午後5時	
			内科系	外科系
7月7日 (日)	斉藤クリニック(東金) ☎0475-53-1110	山崎医院(横芝光) ☎82-0561	椎名医院(匝瑳) ☎72-0032	匝瑳市民病院(匝瑳) ☎72-1525
7月14日 (日)	とうがね中央糖尿病腎クリニック(東金) ☎0475-54-2421	鈴木医院(山武) ☎0475-89-1002	石井医院(匝瑳) ☎73-2150	匝瑳市民病院(匝瑳) ☎72-1525
7月15日 (月・祝)	はにや内科(大網白里) ☎0475-70-1500	吉田クリニック(山武) ☎0475-82-0481	東陽病院(横芝光) ☎84-1335 [診察時間：午前8時30分～午後5時15分]	
7月21日 (日)	ふるがき糖尿病循環器クリニック(大網白里) ☎0475-70-0801	高根病院(芝山) ☎77-1133	東陽病院(横芝光) ☎84-1335 [診察時間：午前8時30分～午後5時15分]	
7月28日 (日)	古川クリニック(九十九里) ☎0475-76-1588	よしみ医院(山武) ☎0475-82-8676	九十九里ホーム病院(匝瑳) ☎72-1131	
8月4日 (日)	うじはらクリニック(大網白里) ☎0475-73-3320	日向台クリニック(山武) ☎0475-88-1491	越川医院(横芝光) ☎84-0103	東葉クリニック(匝瑳) ☎73-3311
8月11日 (日・祝)	とうがね中央糖尿病腎クリニック(東金) ☎0475-54-2421	明海クリニック(山武) ☎0475-80-5355	福島医院(匝瑳) ☎72-0175	伊藤医院(匝瑳) ☎72-0261
8月12日 (月・振休)	錦織メディカルクリニック(大網白里) ☎0475-72-0214	山崎医院(横芝光) ☎82-0561	東陽病院(横芝光) ☎84-1335 [診察時間：午前8時30分～午後5時15分]	
8月18日 (日)	ふるがき糖尿病循環器クリニック(大網白里) ☎0475-70-0801	成東医院(山武) ☎0475-82-2235	東陽病院(横芝光) ☎84-1335 [診察時間：午前8時30分～午後5時15分]	
8月25日 (日)	まさきクリニック(九十九里) ☎0475-78-6868	大平医院(山武) ☎86-6012	九十九里ホーム病院(匝瑳) ☎72-1131	

問山武郡市広域行政組合消防本部指令課 ☎0475-55-0119

匝瑳市横芝光町消防組合 ☎72-0119

日	月	火	水	木	金	土
	1 ・健康相談 (P24)	2 ・法律相談、消費生活相談、教育相談 (P21)	3 ・資源・不燃ごみ回収【日吉・南条・白浜】(P25) ・教育相談 (P21)	4 ・資源・不燃ごみ回収【東陽】(P25)	5	6
7 ・海岸クリーン大作戦	8 ・資源・不燃・有害ごみ回収【横芝地域】(P25)	9 ・行政・人権・心配ごと相談、消費生活相談、教育相談 (P21)	10 ・教育相談 (P21)	11	12	13 ・屋形海水浴場オープン (~ 8/18) (P26) ・消費生活相談 (司法書士相談) (P21)
14 ・休日納税相談 (P21)	15	16 ・消費生活相談、教育相談 (P21)	17 ・資源・不燃ごみ回収【日吉・南条・白浜】(P25) ・法律相談、教育相談 (P21)	18 ・資源・不燃ごみ回収【東陽】(P25)	19	20 ・屋形海岸イベント (P26)
21	22 ・資源・不燃・有害ごみ回収【横芝地域】(P25)	23 ・行政・人権・心配ごと相談、消費生活相談、教育相談 (P21) ・乳児健診 (P24)	24 ・教育相談 (P21)	25 ・ハローワーク千葉出張相談 (P23) ・2歳児歯科健診 (P24) ・献血 (P25)	26 ・暮らしのお悩み相談会 (P9)	27 ・戸浜海岸イベント (P26) ・バラスポーツ教室
28 ・休日納税相談 (P21)	29	30 ・消費生活相談、教育相談 (P21) ・3歳児健診 (P24)	31 ・教育相談 (P21)	8/1	2	3 ・資源・不燃ごみ回収【日吉・南条・白浜】(P25)
4 ・資源・不燃ごみ回収【東陽】(P25)	5 ・健康相談 (P24)	6 ・法律相談、消費生活相談、教育相談	7 ・教育相談	8 ・1歳6か月児健診 (P24)	9	10 ・バラスポーツ教室 ・消費生活相談 (司法書士相談)
11 ・休日納税相談	12 ・資源・不燃・有害ごみ回収【横芝地域】(P25)	13 ・行政・人権・心配ごと相談、消費生活相談	14	15	16	17 ・資源・不燃ごみ回収【日吉・南条・白浜】(P25)

ごみの出し方

◎7月1日～8月20日までの収集予定

大総・横芝・上堺地区

収集日の午前8時30分までに指定場所へ出してください。

※山武郡市環境衛生組合の袋以外は回収しません。

可燃ごみ
毎週月・木曜日 ※7月15日(月・祝) 回収あり ※8月12日(月・振休) 回収あり
資源・不燃・有害ごみ
毎月第2・第4月曜日 ※8月12日(月・振休) 回収あり

日吉・南条・東陽・白浜地区

収集日の午前8時までに指定場所へ出してください。

※匝瑳市ほか二町環境衛生組合の袋以外は回収しません。

可燃ごみ
毎週火・金曜日
資源・不燃ごみ
日吉・南条・白浜地区 毎月3日・17日 ※8月3日(土) 回収あり ※8月17日(土) 回収あり
東陽地区 毎月4日・18日 ※8月4日(日) 回収あり ※8月18日(日) 回収あり

問環境防災課環境班 ☎84-1216

献血にご協力を


とき 7月25日(木)

午前10時～11時45分
午後1時～4時

ところ 町民会館

※骨髓バンクドナー登録の受付窓口を開設しますので、みなさんのご協力をお願いします。

問健康こども課健康づくり班 ☎(82)3400



7/13
OPEN

屋形海水浴場

開設期間 7月13日(土)～8月18日(日)
午前9時～午後4時



海岸で
イベントを
開催します!

※木戸浜海岸は、海底の状況が悪く離岸流の発生する可能性があり遊泳が大変危険なため、海水浴場を開設しません。

宝さがし

とき 7月20日(土)
※雨天延期：7月21日(日)
[こどもの部] 午前11時
[一般の部] 正午

ところ 屋形海水浴場

観光地引網

とき 7月27日(土) 午前9時
※雨天中止

ところ 木戸浜海岸

問産業課経済班 ☎84-1215

浜辺への車両の乗り入れは規制されています

浜辺は、県立九十九里自然公園の特別地域となっており、旭市から一宮町までの海岸約60kmは、千葉県立自然公園条例で漁業関係者の車両を除き、浜辺への自動車・オートバイなどの乗り入れができません。

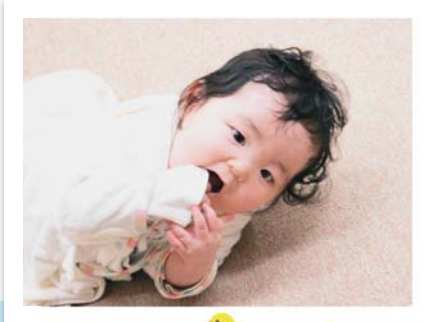
海浜植物やアカウミガメの産卵地・コアジサシの営巣地を守るため、みなさんのご協力をお願いします。

問 県環境生活部自然保護課
☎043-223-2056



すくすくギャラリー

帆希^{ほまれ}くん(0歳)
吉田結佳子さん(東町3)



今日は、図書館に
遊びに来たよ!!

よこぴー散歩



6月16日、幕張メッセで開催された「県民の日ちばワクワクフェスタ2019」に行ってきたよ。

町の観光PRブースで、特産品の販売や町の魅力をたくさん紹介してきたよ。

