



広報

# よこしばひかり

平成26年

8  
月号

第101号



## 楽しい夏祭り

### 今月の主な内容

- ・ 山武郡市合同防災訓練を実施 ..... P2
- ・ 第36回山武消防ポンプ操法大会 ..... P3
- ・ 提出を忘れずに  
児童扶養手当現況届と特別児童扶養手当の所得状況届 ..... P4

(7/18 上堺保育所夕涼み会)

### 人口と世帯

人口：25,160人 (-10)  
 男：12,380人 (-13)  
 女：12,780人 (+3)  
 世帯：9,541世帯(+11)  
 (平成26年7月1日現在)

# いつ起こるか分からない災害のために

## 山武郡市合同防災訓練を実施

町では、毎年9月に町民のみなさんや関係機関などと合同で防災訓練を実施していますが、今年度は、山武郡市で合同による地震・津波避難訓練を実施します。

いつ起こるか分からない災害に備え、避難場所や避難経路の確認、防災意識の向上などを図るため、防災訓練に参加しましょう。なお、訓練の詳細は後日、各地区へ回覧でお知らせします。

と き

9月14日(日) 午前8時～

※訓練当日は、早朝からサイレン等を鳴らしますが、災害(火災)等と間違わないようご注意ください。



▶白浜小学校屋上での津波避難訓練



◀避難所での訓練



**一斉行動訓練**  
(シェイクアウト訓練)  
に参加しましょう

防災訓練当日は、地震の揺れから身を守る一斉行動訓練(シェイクアウト訓練)も実施します。

シェイクアウト訓練とは、地震が起こったとき、「姿勢を低くする。」「体や頭を守る。」「揺れがおさまるまで動かない。」という3つの安全行動を素早くとれるよう、それぞれの自宅や職場などで自主的に訓練するものです。

なお、シェイクアウト訓練では参加者の人数を把握するため、事前に参加者登録を行っています。

登録方法は、町ホームページをご覧ください。

※環境防災課へ直接お電話いただき、参加者を登録することもできます。



動かない



頭を守り



まず低く

◆問い合わせ

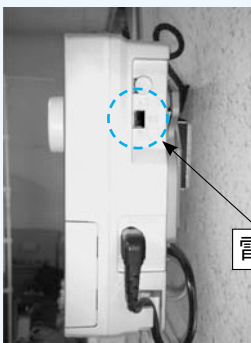
環境防災課防災班  
☎(84)1216

**防災行政無線戸別受信機の乾電池を交換しましょう**

防災行政無線戸別受信機は、災害時に停電になっても町からの情報が受信できるように乾電池が入っています。乾電池は消耗品ですので定期的(年1回)に交換しましょう。

また、電源ランプが赤と緑に点滅し、放送後に「乾電池を交換してください。」という音声が出た場合は、新しい乾電池と交換してください。

なお、交換する場合は、一度電源スイッチを切ってください。



◆問い合わせ

環境防災課防災班  
☎(84)1216

## 町消防団が念願の初優勝

## 第36回山武消防ポンプ操法大会

6月29日、蓮沼海浜公園駐車場を会場に第36回山武消防ポンプ操法大会が行われ、町の代表として小型ポンプ操法の部に第8分団第3部(尾垂五区・六区)が、ポンプ車操法の部には第7分団第1部(橋場・桑郷・西高野)が出場しました。

梅雨空の下での大会でしたが、各市町の代表が訓練の成果を競い合い、小型ポンプ操法の部では第8分団第3部が優勝を成し遂げ、町としては合併後初となる千葉県消防操法大会への切符を手に入れました。また、個人の部では同部の佐久間宣行さんと、第7分団第1部の越川徹さんが最優秀指揮者の栄光に輝きました。

なお、第8分団第3部は、7月26日に開催された第50回千葉県消防操法大会に出場しました。



▲雨の中の操法演技(第8分団第3部)

### 大会結果

#### ◎団体の部

小型ポンプ操法の部  
優勝 第8分団第3部(尾垂五区・六区)

ポンプ車操法の部  
第4位 第7分団第1部(橋場・桑郷・西高野)

#### ◎個人の部

小型ポンプ操法の部  
最優秀指揮者 第8分団第3部 佐久間宣行さん

ポンプ車操法の部  
最優秀指揮者 第7分団第1部 越川 徹さん



▲最優秀指揮者を受賞した2人  
左：佐久間宣行さん(第8分団第3部)  
右：越川 徹さん(第7分団第1部)

## 交通事故巡回相談

交通事故に伴う損害賠償請求や自動車損害賠償責任保険の請求手続きなどがわからずに困っている方へ、専任相談員による交通事故相談を行います。  
この機会に、ぜひご利用ください。

と き 9月2日(火) 午前10時～午後3時  
※受付は午後2時30分まで

ところ 文化会館 会議室B

※今年度から予約が必要となりました。予約せず、当日会場に来られた場合は、会場でお待ちいただくか、相談ができないこともあります。

#### ◆予約・問い合わせ

環境防災課防災班 ☎84-1216

長年の環境保全活動に功績  
千葉県環境功労者知事感謝状を受賞  
千葉県では、環境美化、環境保全活動の推進に顕著な功績があった個人や団体に対して、表彰を行います。  
大木清さん(関)は、昭和62年4月から千葉県自然保護指導員として、環境保全に尽力された功績が認められ、千葉県環境功労者知事感謝状を受賞されました。

▶大木 清さん(関)



## 提出を忘れずに

# 児童扶養手当現況届と 特別児童扶養手当の所得状況届

現在、児童扶養手当・特別児童扶養手当を受給している方は、必ず現況届・所得状況届を提出してください。  
現況届・所得状況届を提出しない場合は、手当てを受けられなくなることがあります。

### 提出期間

◎児童扶養手当  
8月1日(金)～  
29日(金)

◎特別児童扶養手当  
8月11日(月)～  
9月10日(水)

### 児童扶養手当

父母の離婚等により、父または母と生計を同じくしていない18歳までの児童(障害児は20歳未満)を養育しているひとり親家庭等の生活の安定と自立を助け、児童の福祉の増進を目的として支給されます。

### 受給対象

次の条件のいずれかに該当する児童を監護している

方(母・生計を同じくする父・養育者)は、申請により受給することができます。

- ① 父母が離婚した後、父または母と一緒に生活をしていない児童
- ② 父または母が死亡した児童
- ③ 父または母に重度(国民年金の障害等級1級程度)の障害がある児童
- ④ 父または母の生死が明らかでない児童
- ⑤ その他(父または母が引き続き1年以上遺棄・拘禁されている児童など)

ただし、該当する場合でも、日本国内に住所がないときや労災や公的年金を受け取ることができるとき、所得が一定額以上あるときなどは支給されない場合があります。

ります。

※第2子は月額5,000円、第3子以降は、1人につき月額3,000円が加算されます。

児童扶養手当支給額(父または母と子ども1人世帯の場合)

| 収入金額(年額)           | 支給金額(月額)                           |
|--------------------|------------------------------------|
| 130万円未満            | 【全部支給】 41,020円                     |
| 130万円以上<br>365万円未満 | 【一部支給】 41,010円～9,680円<br>※収入に応じて支給 |

### ◆提出・問い合わせ

福祉課社会福祉班  
☎(84)1257

### 特別児童扶養手当

家庭で介護されている心身に障害のある児童(20歳未満)の福祉の増進を図り、その生活に役立つことを目的として、児童を養育する方に支給されます。

### 受給対象

身体や精神に、国が定める認定基準の障害がある児童(20歳未満)を養育している方

ただし、日本国内に住所がないときや障害を事由とする年金を受給しているとき、一定額以上の所得があるとき、施設等に入所しているときなどは支給されません。

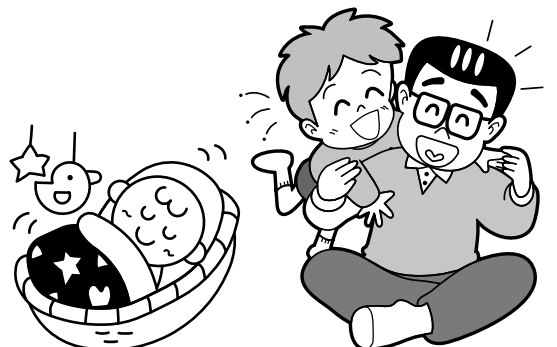
詳しくは、福祉課へお問い合わせください。

特別児童扶養手当支給額(児童1人当たり月額)

| 特別児童扶養手当等級 | 4月以降(月額) |
|------------|----------|
| 1級(重度障害児)  | 49,900円  |
| 2級(中度障害児)  | 33,230円  |

### ◆提出・問い合わせ

福祉課障害福祉班  
☎(84)1257



## ひとり親家庭等医療費等助成・施設使用料の減免

ひとり親家庭の父または母とその児童に対し、医療費等の助成や施設使用料の減免を行っています。  
対象となる期間は、18歳に達する日以降の最初の3月31日までとなります。

### ◎医療費助成

医療機関等で支払った自己負担額から、一部負担額を差し引いた額を助成します。

※事前申請が必要で、一定の所得制限があります。

持参するもの 印かん・保険証・保護者の預金通帳

### ◎施設使用料の減免

対象施設の個人使用料の一部を免除します。

対象施設 光B&G海洋センター(プール・2階健康ルーム)・光しおさい公園テニスコート・ふれあい坂田池公園テニスコート・ふれあい坂田池公園陸上競技場

減免額 通常料金の1/2 持参するもの 印かん・保険証

◆申請・問い合わせ 福祉課社会福祉班 ☎84-1257

## 選挙管理委員会委員を選出

任期満了に伴い、6月定例議会において、選挙管理委員会委員に次の方々を選出されました。



▶委員長  
海保 教之氏(宮前)



▶委員  
鈴木 清正氏(関)



▶委員長職務代理者  
布施 秀雄氏(芝崎)



▶委員  
石毛 光治氏(東町)

補充員

植村 達氏(上町)  
伊藤 雅悦氏(姥山)

大木 一男氏(篠本二区)  
鈴木 基之氏(辻)

## 教育委員会 委員を任命

向後英統委員長、行木彩子委員の任期満了に伴い、町議会の同意を得て、次の方々が任命されました。  
委員は5人で、委員長に小高和則氏が就任しました。



▶委員長職務代理者  
椎名 義明氏(関)



▶委員  
伊藤 美佐子氏(橋場)

## ◆入札結果(6月)◆

| 執行日   | 工事等の名称              | 工事等の箇所       | 契約の相手方      | 予定価格        | 最低制限価格      | 契約額         | 落札率(%) | 指業者数 | 受注希望参加業者数 |
|-------|---------------------|--------------|-------------|-------------|-------------|-------------|--------|------|-----------|
| 6月20日 | 内部情報系用プリンター購入       | 横芝光町役場及び出先施設 | 公益情報システム(株) | 5,065,200円  | —           | 2,374,920円  | 46.9   | 5    | —         |
|       | 町道H090号線道路排水整備工事    | 横芝光町木戸地先     | (有)鈴木建業     | 2,138,400円  | 1,710,720円  | 2,052,000円  | 96.0   | —    | 3         |
|       | 町道I-9号線道路改良工事(排水工)  | 横芝光町横芝地先     | 大谷建設工業(株)   | 4,449,600円  | 3,559,680円  | 4,320,000円  | 97.1   | —    | 3         |
|       | 横芝駅南口周辺地区耐震性貯水槽整備工事 | 横芝光町横芝地先     | (株)高橋興業     | 16,848,000円 | 13,478,400円 | 16,200,000円 | 96.2   | —    | 3         |

**危険物取扱者保安講習**

とき

10月3日(金)

ところ

小見川市民センター  
いぶき館(香取市)

内容

午前 給油取扱所  
午後 給油取扱所以外

対象者

甲種、乙種または丙種危険物取扱者免状所持者で、製造所等において危険物取扱作業に従事している方  
※同作業に従事していない方でも受講できます。

申込方法

持参、または郵送でお申込ください。

申請書配布場所・提出先

匝瑳市横芝光町消防組合  
消防本部予防課

受付期間

8月25日(月)～29日(金)  
午前9時～午後5時

◆受付・問い合わせ

匝瑳市横芝光町消防組合  
消防本部予防課  
☎(72) 1916

**危険物取扱者試験(後期)**

とき

11月30日(日)

ところ

千葉科学大学(銚子市)  
試験の種類

甲種、乙種及び丙種

願書受付期間

(書面申請)

9月19日(金)～10月7日(火)

(電子申請)

9月16日(火)～10月2日(木)

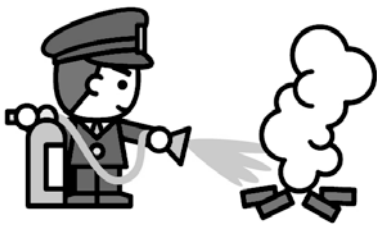
願書配布場所

匝瑳市横芝光町消防組合  
消防本部予防課

◆問い合わせ

匝瑳市横芝光町消防組合  
消防本部予防課

☎(72) 1916



**犬の飼い主のみなさんへ**

飼い犬が生後90日を過ぎ、今年度の狂犬病予防注射済票(以下、注射済票)の交付が済んでいない飼い主は、動物病院で予防注射したときに発行される「狂犬病予防注射済証」を持参のうえ、環境防災課で注射済票交付申請をしてください。(手数料550円)

また、町に登録がない犬は、別途登録が必要となります。(鑑札の交付、手数料3,000円)

市町村へ飼い犬の登録をすること、狂犬病予防注射を毎年行うこと、犬の鑑札と注射済票を犬の首輪等に装着することは、狂犬病予防法で飼い主に義務付けられています。

また、犬の鑑札と注射済票は犬が逃げ出したときに、これらに記載された番号から飼い主を特定できます。

飼い主は犬の登録をし、予防注射を行います。

◆問い合わせ

環境防災課環境班 ☎84-1216

**千葉県動物愛護センター動物愛護事業**

◎犬のしつけ方教室(予約制)

(基礎講座)

とき 8月20日(水) 午後0時30分～2時30分

受講料 無料

(実技講座)

とき 8月21日(木) 午前9時～11時30分

受講料 3,000円

主催 公益財団法人千葉県動物保護管理協会

◎パピークラス(予約制・無料)

職員から子犬の飼い方やしつけ方を学び、模範的飼い主を目指します。参加者には、優先的に子犬をお譲りします。

とき 8月23日(土)、9月27日(土) ※時間は要相談

◎親子体験教室(予約制・無料)

とき 8月6日(水)、7日(木)、13日(水)、14日(木)

内容 親子で犬のしつけにチャレンジ等

対象 小学4年生から6年生までのお子さんと保護者

※送迎していただければ、小学生のみでも参加できます。

《共通事項》

ところ 千葉県動物愛護センター(富里市御料709番地1)

※詳しくは、下記までお問い合わせください。

◆問い合わせ

千葉県動物愛護センター ☎0476-93-5711

**《防衛大学校生募集》**

| 募集種目            | 資格                         | 受付期間                 |
|-----------------|----------------------------|----------------------|
| 防衛大学校(推薦)       | 高卒(見込含)21歳未満の方 ※学校長が推薦できる方 | 9月5日(金)～9日(火)        |
| 防衛大学校(総合選抜)     | 高卒(見込含)21歳未満の方 ※自衛官は23歳未満  | 9月5日(金)～9日(火)        |
| 防衛大学校(一般前期)     |                            | 9月5日(金)～30日(火)       |
| 防衛大学校(一般後期)     |                            | 平成27年1月21日(水)～30日(金) |
| 防衛医科大学校(医学科学生)  | 高卒(見込含)21歳未満の方             | 9月5日(金)～30日(火)       |
| 防衛医科大学校(看護学科学生) |                            |                      |

◆問い合わせ 自衛隊成田地域事務所 ☎0476-22-6275 自衛官募集ホームページ <http://www.mod.go.jp/gsdf/jjeikanbosyu/>

地域安全ニュース

空き巣被害に注意!!

平成25年中における県内の空き巣被害件数は、3,175件で全国ワースト3位でした。今年は減少傾向で、山武警察署管内では5月末現在で11件(前年比マイナス15件)発生しています。

夏期は長期の休みなどで家を空ける機会が多くなり、空き巣被害の増加が予想されます。

一人一人の防犯対策と地域の力で被害にあわないように気をつけましょう。

○簡単にできる防犯対策

空き巣の侵入手段は、約6割が窓ガラス破りで、約3割が無締まりです。

ごみ出しなどの短時間の外出でも必ず玄関の鍵をかけ、窓には、補助錠や防犯フィルムなどを設置してください。

長期に家を空けるときは、新聞の配達を止めるなど、留守だとわからないようにしましょう。

○犯人は地域の目を嫌います

地域の方々がお互いにあいさつを交わすなど、連帯感のある地区は犯罪の発生が少ない傾向にあります。犯人は声をかけられたり、顔を見られることを嫌うからです。声かけ運動をはじめ、数人での散歩を兼ねたパトロールなど、できることから行動し、地域の力で犯罪を防止しましょう。

ジョブカフェちば 出張版  
「就職アドバイスin山武」

ジョブカフェちば、匝瑳市、山武市、横芝光町の共催で、就職活動に関する相談やアドバイスを行う「就活アドバイスin山武」を開催します。

日ごろ、就職活動をするうえで不安や疑問に思っていることをお気軽にご相談ください。

と き 9月12日(金)  
①午後1時30分～2時10分  
②午後2時20分～3時  
③午後3時10分～3時50分  
④午後4時～4時40分  
※1人 40分

ところ 成東保健福祉センター  
(山武市役所隣り)

対象者 就職を希望している15歳から39歳までの方

定員 8人(予約制)

参加費 無料

その他 雇用保険受給者証をお持ちの方は持参してください。

◆予約・問い合わせ

山武市役所経済環境部農商工・観光課  
☎0475-80-1201



◆申込・問い合わせ  
都市建設課管理計画班  
☎(84) 1217

選考方法 応募者が複数の場合、町営住宅入居者選考委員会に意見聴取の後決定

入居時期 10月上旬の入居を予定

申込期限 8月29日(金)

合わせください。

入居資格 定められた要件がありますので、お問い合わせ

家賃 収入に応じて決定

浴室・便所

間取り等 6畳2間・台所・

募集団地 栗山団地2戸

町営栗山団地  
入居者募集

東金税務署からのお知らせ

個人事業者の消費税及び地方消費税の中間申告と納期限

平成25年分の確定消費税額に応じて、下表により計算した中間納付税額を記載した「消費税及び地方消費税の中間申告書」及び「納付書」を所轄税務署から送付しますので、必要事項を記入のうえ、税務署に中間申告書を提出し、納付書により消費税及び地方消費税を納付してください。

| 平成25年分の確定消費税額(※) | 中間申告・納付の回数 | 中間納付税額                               | 申告・納付期限 | 振替日<br>(振替納税利用の場合) |
|------------------|------------|--------------------------------------|---------|--------------------|
| 48万円超<br>400万円以下 | 年1回        | 平成25年分の確定消費税額の6/12の消費税額とその25%の地方消費税額 | 9月1日(月) | 9月29日(月)           |

(※)「確定消費税額」とは、中間申告対象期間の末日までに確定した消費税の年税額(申告書⑨欄の差引税額)です。

◆問い合わせ 東金税務署 ☎0475-52-3121(音声ガイダンス後、「2」を押してください。)

## 海のシーズンになりました

海岸清掃ボランティア実施・

海水浴場安全祈願祭

海水浴シーズンを前に、ボランティア活動による海岸清掃が行われました。

7月1日には、町建設業災害対策協力会による海岸周辺の草刈りが行われ、同月6日にも「海岸クリーン大作戦」とし、一般参加者、町内事業所、各団体など210人が屋形・木戸浜海岸周辺のごみ拾いをしました。また、海岸のごみ拾いは町商工会青年部や地区社会福祉協議会でも実施され、大勢のボランティアのみなさんが海岸周辺を清掃し、海のシーズンを迎えることができました。

7月12日には、屋形海岸で町観光協会主催の安全祈願祭が行われ、観光協会や各種団体などの関係者約50人が参加し、海水浴場の安全を祈願しました。

式典終了後には、ライフセイバーが救助のデモンストラクションを行いました。



▲海岸清掃



▲安全祈願祭

## 第8回夏期農業改良共進会を開催

6月20日、夏期農業改良共進会が役場駐車場を会場に開催されました。

地元産の新鮮なメロン、ねぎ、とうもろこしなど58点が出品され、審査が行われました。



◀ 展示・販売



◀ 受賞したねぎとズッキーニ

### ◎受賞された方

- ・メロンの部 齋藤 信夫さん(栗山)、怒賀 利洋さん(中台)
- ・ねぎの部 越川 仁志さん(谷中)、須合 一嘉さん(小川台)、行方 一博さん(谷台)
- ・とうもろこしの部 伊藤 博明さん(関場)、川島 俊一さん(関場)、伊藤 泰江さん(南)、海保 浩子さん(宮前)
- ・ズッキーニの部 鈴木 喜信さん(中台)、伊東 則雄さん(谷台)
- ・はぐらうりの部 市原 貴吉さん(鳥喰新田)

## 田んぼの生きものを調査しました 日吉小学校

6月26日、日吉小学校5年生による「田んぼの生きもの調査」が行われました。

この調査は、農地の基盤整備事業が進められている篠本新井地区で、工事による環境の変化を日吉小学校と工事関係者が毎年調べているもので、今年で8年目になります。

当日は、水路にいる生きものを捕まえて、種類別に数や特徴を詳しく観察しました。





## ジョブカフェちば 出張版

### 「就活基礎セミナー in 匝瑳」を開催

7月10日、匝瑳市民ふれあいセンターを会場に、ジョブカフェちば、匝瑳市、山武市、横芝光町の共催で就活基礎セミナーを開催しました。

就職活動・再就職活動をするために必要な知識を学び、参加者からは「自分の足りないところがわかって良かった。」などの感想もあり、有意義なセミナーとなりました。



## 千葉県商工会青年部

### 主張発表大会で最優秀賞

6月25日、柏市のザ・クレストホテル柏で千葉県商工会青年部主張発表大会が開催されました。

県下各ブロック(支部)代表者9人による主張発表が行われ、町商工会青年部の市原昌幸さん(有限会社フードショップ いちはら)が最優秀賞を受賞しました。

市原さんは、9月11日に山梨県で開催される関東ブロック大会に出場します。



## ～犯罪や非行を防止し、立ち直りを支える地域のチカラ～

### 第64回 “社会を明るくする運動”

7月は、「社会を明るくする運動」強調月間です。今年も犯罪や非行をした人たちの立ち直りを支え、犯罪や非行に陥らないよう地域社会の理解と協力を求めることを行動目標として、各地で啓発活動などが実施されました。

「社会を明るくする運動」横芝光町推進委員会では、街頭啓発や学校訪問の実施、また小学生にこの運動への理解を深めてもらおうと、東陽小学校で講演会を行い、犯罪や非行のない明るい社会づくりを呼びかけました。



社会を明るくする運動は、すべての国民が、犯罪や非行の防止と罪を犯した人たちの更生について理解を深め、それぞれの立場において力を合わせ、犯罪や非行のない明るい社会を築こうとする全国的な運動です。

## 町防犯協会が防犯啓発事業を実施

6月22日、町防犯協会指導員と山武警察署員が光地区の各家庭を訪問し、空き巣や振り込め詐欺防止等の防犯チラシを配布しながら、注意を呼びかけました。



## インターハイ 出場決定

横芝中ソフトテニス部  
卒業生ペア

6月26日、インターハイ  
出場を決めた松尾高校ソフト  
テニス部女子が、町長を  
表敬訪問しました。

ソフトテニス部女子は、  
6月10、13日に白子町で行  
われた千葉県総合体育大会  
の女子団体が準優勝、また  
女子個人で横芝中学校卒業  
生の伊藤優子さんと小川瑠  
利子さんペアがベスト4に  
進出し、7月27日から29日  
にかけて白子町で開催され  
たインターハイ(全国高等  
学校総合体育大会)に出場  
しました。



▶1列目右 小川瑠利子さん  
2列目左 伊藤 優子さん

## 横芝中PTAチーム優勝！ ～町PTAバレーボール大会～

7月6日、町PTAバレーボール大会が横芝中学校  
体育館で開催され、熱い戦いが繰り広げられました。  
優勝した横芝中学校チームと準優勝の白浜小学校  
チームは、10月に行われる山武地区大会に、町代表  
として出場します。

### ◎大会結果

- 優 勝 横芝中学校チーム(山武地区大会出場)
- 準優勝 白浜小学校チーム(山武地区大会出場)
- 第3位 上堺小学校チーム・南条小学校チーム



◀横芝中学校チームの  
みなさん

## 町民テニス大会を開催

6月22日、ふれあい坂田池公園テニスコートを会場に町民  
テニス大会が開催されました。

大会結果は、次のとおりです。《敬称略》

### ○男子ダブルス

#### 優 勝

浅野 智哉・杉山 雄希ペア

#### 準優勝

長谷川憲吾・伊藤 勇気ペア

#### 第3位

広田 勝久・米田 健ペア

#### 第3位

篠塚 明夫・宮崎 昭ペア

### ○女子ダブルス

#### 優 勝

田綿 由紀・菊池貴美江ペア

#### 準優勝

石井 秀子・越川 尚子ペア

#### 第3位

守屋とき子・馬場いずみペア

#### 第3位

君塚真美恵・加瀬美智子ペア

## 小学生から70歳までが卓球に汗 第7回町卓球大会

6月29日、町体育協会卓球部主催の「第7回町卓球  
大会」が町体育館で開催され、小学2年生から70歳ま  
での115人の選手が参加しました。大勢の参加に  
より、町民大会ならではの楽しい大会となりました。

### ◎大会結果

#### ○一般の部(団体戦)

##### ・第1部トーナメント

優 勝 横芝光クラブ  
Cチーム

準優勝 光卓会Aチーム

第3位 横芝光Kチーム

##### ・第2部トーナメント

優 勝 光卓会Bチーム

準優勝 横芝光クラブ  
Bチーム

○初心者及び13歳以下の部(個人戦)

優 勝 高谷 恭平さん(横芝卓球スポーツ少年団)

準優勝 加瀬 翔太さん(東陽卓球スポーツ少年団)

第3位 眞行寺星矢さん(横芝卓球スポーツ少年団)

第3位 高橋 慧さん(横芝卓球スポーツ少年団)



▲真剣勝負



▲初心者及び13歳以下の部  
(個人戦)の入賞者



▲横芝光クラブCチームのみなさん

## たくさん採れたよ！ ～親子で梅の実収穫体験～

6月21日、坂田城跡梅林で町内の小学生親子を対象に、「親子チャレンジセミナー ～梅の実を自分で収穫してみよう～」が開催されました。地元農家にご協力いただき、ほのかに梅の实の香りが漂う梅林で、参加した親子はカゴいっぱい梅の实を収穫することができました。収穫後に行った“誰が1番大きい実を収穫できたかな？コンテスト”では、子どもたちが自慢の实を持ち寄り、大いに盛り上がりました。



▲大きな鍋で手作りうどん



▲力を合わせて生地づくり

6月21日、町子ども会育成連絡協議会主催の「わくわく探検隊」が開催され、小学3年生と4年生の会員42人が参加しました。鴨川市の内浦山泉民の森では手作りうどん体験をし、みんなで力をあわせて生地をこねて、のばして、切って、できあがったうどんを食べた子ども達からは達成感と笑顔があふれていました。

また、鯛の浦では遊覧船に乗り、たくさん鯛を観察でき、楽しい1日となりました。

### 子ども会「わくわく探検隊」

## 伝統文化シネマ「鬼来迎」上映会

6月28日、図書館ハイビジョンホールで、伝統文化シネマ「鬼来迎一鬼と仏が生きる里」の上映会が開かれました。

上映会では、町長、鬼来迎保存会長、映画製作をした公益財団法人ポーラ伝統文化振興財団理事長、映画監督からあいさつがあり、この映画を監修した三隅治雄氏による記念講演も行われました。当日は、会場収容人数を超える169人が来場したため上映を2回に増やすなど式典は盛況のうちに幕を閉じました。



▲三隅治雄氏の記念講演

## 婦人会視察研修

6月29日、東京方面への視察研修が行われ、婦人会員37人が参加しました。

江戸東京博物館で、軍師官兵衛展を見学したあと、築地場外市場の散策を楽しみました。



▶江戸東京博物館前で記念写真

10月から水痘・高齢者肺炎球菌ワクチンの  
予防接種が定期予防接種になります

●水痘ワクチン

対象者

- ① 1歳～3歳未満の幼児
- ② 3歳～5歳になるまでの幼児(今年度に限り経過措置として対象となります)

置として対象となります。

接種回数

- ① 2回
- ② 1回

料 金 無料

※すでに水痘にかかった幼児は対象外です。また、水痘ワクチンを接種したことがある幼児は、すでに接種した回数分の接種を受けたものとします。

たはヒト免疫不全ウイルスにより免疫の機能に障害のある方

害のある方

接種回数

- 1回

料 金

2,000円の助成をします。

※すでに肺炎球菌ワクチンを接種している方は、対象となりません。

助成制度

75歳以上を対象とした高齢者肺炎球菌ワクチン接種助成制度は、平成26年度まで継続します。

●高齢者肺炎球菌ワクチン  
対象者

- ① 平成26年度に65歳になる方及び70歳以上の方

※平成26年度から5年間、5歳刻みで段階を追って接種ができます。

② 60歳～65歳未満の方で、心臓、腎臓もしくは呼吸器の機能に障害(身体障害者手帳1級程度)、ま

※定期予防接種の対象の方には、接種方法など個別で通知をします。

※詳細が決まり次第、広報・町ホームページ等でお知らせします。

◆問い合わせ

健康管理課健康管理班  
☎(82)3400

「健康講座」 参加者募集

健康づくりの一環として、食事や生活習慣について楽しく学んでみませんか。

講座に4回以上出席した方には、修了証書と記念品を差し上げます。

ところ 健康づくりセンター「プラム」

対象 町内在住の方

定員 各回 先着20人

(第1回講演会のみ60人)

申込期限 第1回講座は8月29日(金)

※定員になり次第締切

参加費 無料

持ち物 第3回以外はエプロン、三角巾

| 回 | とき                                      | 内容  |
|---|---|---|
| 1 | 9月12日(金)<br>午後1時15分～3時<br>(講演 午後1時30分～) | ・開講式<br>・講演「歯周病と糖尿病予防について」<br>～お口の健康から生活習慣病を予防～<br>講師:ほりずみ歯科医院 堀角 達朗氏 |
| 2 | 10月16日(木)<br>午前10時～<br>午後1時30分          | ・メタボリックシンドローム予防について<br>①調理実習<br>②簡単体操                                 |
| 3 | 10月21日(火)                               | ・運動ウォーキング<br>「ふさのくに歩いて健康マップの活用」                                       |
| 4 | 11月20日(木)<br>午前10時～<br>午後1時30分          | ・生涯骨太クッキング<br>①調理実習:乳製品活用<br>②口コモ予防体操                                 |
| 5 | 12月5日(金)<br>午前10時～<br>午後1時30分           | ・低栄養・認知症予防<br>調理実習<br>・閉講式  |

◆申込・問い合わせ

健康管理課健康管理班 ☎82-3400

※お申込いただいた方には、後日詳細を郵送します。  
※内容を変更する場合があります。

認知症高齢者の  
家族等のつどい

認知症高齢者を抱える家族が集まって、悩みや不安を話し合い、今後の介護に役立てるための交流会を開催します。

とき 8月28日(木)

午後1時30分～

ところ 地域包括支援センター(特別養護老人ホーム第二松丘園内)

対象者 認知症の高齢者を介護している方、または経験者等

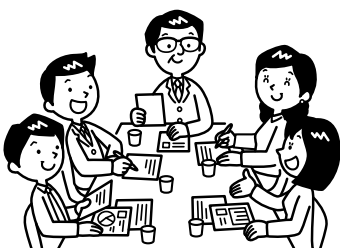
◆申込・問い合わせ

地域包括支援センター

☎(80)3339

福祉課介護班

☎(84)1257



## かむ子・のびる子・元気な子 料理コンクール

テーマ：健康かみかみ弁当

- と き** 11月23日(日・祝) 午前10時～午後2時  
**と ころ** 千葉県口腔保健センター  
**内 容** 1人500円前後で千葉県の農水産物を利用し、手軽に作れるお子さん向けの弁当  
**応募資格** 県内に在住・在勤・在学し、コンクール当日参加できる方  
**応募期限** 9月19日(金)  
**応募方法** 応募票に献立2人分を記入し、ご自身で作った弁当の写真を添え、返信用封筒(宛先を記入)を同封のうえ郵送してください。  
 ※応募票はFAXでお申しいただくか、ホームページ(<http://www.chiba-dha.net>)からダウンロードしてください。

### ◆応募・問い合わせ

〒261-0002 千葉市美浜区新港32-17 千葉県口腔保健センター内  
 一般社団法人千葉県歯科衛生士会 FAX 043-241-9903



### ◆問い合わせ

福祉課社会福祉班

☎(84)1257

を  
お  
願  
い  
し  
ま  
す。

す  
の  
で  
、  
地  
域  
の  
み  
な  
さ  
ん  
も  
維  
持  
管  
理  
に  
つ  
い  
て  
ご  
協  
力



### 忠魂碑維持活動

8月15日は、終戦記念日です。太平洋戦争などで尊い命を亡くされた方々を慰霊・顕彰するため、町内には7基の忠魂碑が建てられています。

◀日吉駐在所北側の忠魂碑

### 「救急フェア山武2014」開催

9月9日の「救急の日」を含む1週間《9月7日(日)～13日(土)》は「救急医療週間」です。

山武地域医療協議会では、救急医療及び救急業務に対する正しい理解と認識を深め、救急医療関係者の意識の高揚を図るため、次の行事を実施します。

- と き** 9月7日(日) 午後1時～3時  
**と ころ** みのりの郷東金(東金市田間1300番地3)  
**内 容** ①救急処置実演(心肺蘇生法実演)  
 ②日常応急処置実演(東金市赤十字奉仕団)  
 ③まちの保健室(看護協会山武地区部会)  
 ④子ども用記念写真撮影コーナー  
 ⑤ふうせん配布  
 ⑥救急車適正利用コーナー  
 ⑦住宅用火災警報器設置促進アンケートコーナー  
 ⑧救急自動車及び消防自動車展示(屋外)  
 ⑨山武郡市広域行政組合消防本部で上級救命講習会(公募型40人)

### ◆問い合わせ

山武郡市広域行政組合消防本部警防課  
 ☎0475-52-8752

### 平成26年度原爆被爆二世健康診断

千葉県では、原爆被爆二世に対する健康診断を実施します。

#### 対象者

原爆被爆者の実子で県内に在住している方

#### 申込方法

- 受診を希望する方の住所、氏名、生年月日、電話番号及び被爆者である親の住所、氏名、生年月日、被爆者健康手帳番号を記入し、郵送でお申込ください。(受診書等は後日送付します。)
- ※検査の種類により、一部自己負担が生じることがあります。

**申込期限** 平成27年1月31日(土)

### ◆申込・問い合わせ

千葉県健康福祉部健康福祉指導課被爆者援護班  
 ☎043-223-2349

### 歯科衛生士の復職を 支援する研修会

と  
き

9月7日(日)、21日(日)  
 午前9時30分～午後5時  
 ※2日間

と  
ころ

千葉県歯科医師会館

対  
象

歯科衛生士の資格がある未就業の方

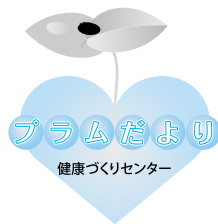
定  
員

40人(申込先着順)

### ◆申込・問い合わせ

千葉県歯科医師会

☎043(241)6471



## ヘルスアップ教室(特定保健指導)に参加しましょう

特定健診を受けた結果、メタボリックシンドロームまたはその予備群に該当し方には、ヘルスアップ教室のご案内のしがきを郵送しますので、お申込ください。

### ヘルスアップ教室の内容

保健師、または管理栄養士が健診結果を説明し、メタボリックシンドロームから脱出するために、生活習慣の改善を一緒に考えます。  
※初回と最終回(6ヶ月後)に、手の指をモニターに写し血流観察をします。  
指先の血管の形で、食事の傾向や睡眠不足など生活習慣の傾向がわかります。(皮膚が厚い場合、測定できないこともありです。)

### ●特典

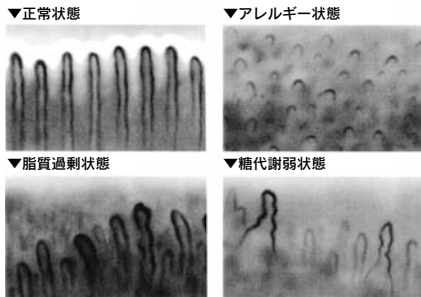
- ①生活習慣の改善に活用できる健康ダイアリーや歩数計を差し上げます。
- ②運動教室、ウォーキング、医師講演会、栄養講座などに無料で参加できます。(調理は材料代負担あり)

### ●平成25年度の参加状況

100人が6ヶ月間、生活習慣の改善に取り組み、平均で体重マイナス0.7kgの改善がみられました。このまま継続していくと3年間で約マイナス4kgの減量が無理なくできます。  
●ご案内が届いた方へ  
ヘルスアップ教室に参加して、メタボリックシンドロームから脱出・改善しましょう。みなさんの参加をお待ちしています。



▲指の血流をモニターでチェック



▲いろいろな血流パターン

### ◆問い合わせ

健康管理課健康管理班

☎(02)3400

## 手作り料理を食卓に!

町食生活改善協議会

### ミルクかん

材料(4人分): 1人分 85kcal カルシウム 60mg

|         |       |
|---------|-------|
| 牛乳      | 200ml |
| 粉寒天     | 3g    |
| 水       | 200ml |
| 砂糖      | 30g   |
| キウイフルーツ | 1/2個  |
| みかん缶    | 8粒    |



### 作り方

- ① 鍋に粉寒天と水を入れて火にかけ、かき混ぜながらとくす。とけたら、さらに2分煮たてる。
- ② ①に砂糖を入れとかし、火を止めてから牛乳を加えて混ぜる。型に流し込み、冷やし固める。
- ③ キウイフルーツは皮をむき、輪切りにし半分に切る。
- ④ ②を型から出し、切り分けて器に盛りつける。③のキウイフルーツとみかんを飾る。

※牛乳が苦手な方もおいしく食べられる冷たいデザートです。

## 保健の掲示板

### ◎健診・相談・集団予防接種

| とき       | 行事名                      | 対象者                     | 受付時間               |
|----------|--------------------------|-------------------------|--------------------|
| 8月4日(月)  | 健康相談                     | 希望者                     | 午前9時～正午<br>午後1時～4時 |
|          | よい歯びか<br>びかキッズ<br>(健康相談) | 平成25年6月生まれ              | 午後2時               |
| 8月19日(火) | 1歳6ヶ月健診                  | 平成24年12月～<br>平成25年1月生まれ | 午後1時～2時            |
| 8月21日(木) | 2歳児歯科健診                  | 平成24年5月～<br>6月生まれ       | 午前9時～9時50分         |

会場 健康づくりセンター「プラム」

### 《個別予防接種》

※対象者には通知します。

※接種間隔、接種回数等不明な点は、健康管理課へお問い合わせください。

### ◆問い合わせ

健康管理課健康管理班

☎82-3400



### ◎個別予防接種(接種場所:町内指定医療機関・千葉県内相互乗り入れ協力医療機関)

| 予防接種名      | 対象者及び接種回数  | 備考                         |
|------------|--|----------------------------|
| 四種混合       | 1期初回⇒生後3～90ヶ月未満【3回接種】<br>1期追加⇒初回終了後おおむね1年以上の間隔をあけて接種【1回接種】                             |                            |
| 三種混合       | 生後90ヶ月未満で接種未完了者【4回接種】  |                            |
| 不活化ポリオ     | 生後90ヶ月未満で接種未完了者【4回接種】  |                            |
| B C G      | 生後5ヶ月～12ヶ月未満【1回接種】   |                            |
| 麻しん風しん混合1期 | 1歳～2歳未満児【1回接種】   |                            |
| 麻しん風しん混合2期 | 平成20年4月2日～21年4月1日生まれ【1回接種】(年長児に相当する年齢の児)   | 接種期間<br>平成27年3月31日まで       |
| 日本脳炎       | *初回⇒3歳児【2回接種】<br>*追加⇒初回終了後おおむね1年後【1回接種】<br>*平成7年4月2日～19年4月1日生まれの方で4回接種(第2期含む)が完了していない方 | *予診票のない方は健康管理課へお問い合わせください。 |
| 子宮頸がん      | 中学1年生～高校1年生女子【3回接種】  | *現在接種動向を控えています。            |
| ヒブ         | 生後2ヶ月～5歳未満【1～4回接種】   | *接種開始時の月齢により接種回数が変わります。    |
| 小児用肺炎球菌    |  |                            |

### ◎予防接種助成事業(申請受付は接種後6ヶ月以内です。)

|               |  |   |
|---------------|--|---|
| 高齢者肺炎球菌       | *75歳以上の方<br>*助成は1回のみとなります。   | *申請受付中<br>*助成金 2,000円                             |
| 風しん(麻しん風しん混合) | *接種期間は3月31日で終了しました。<br>*平成8年4月1日以前に生まれた50歳未満の方で、接種済の方は、お早めに申請してください。 | *申請受付中<br>*助成金<br>・風しん 3,000円<br>・麻しん風しん混合 5,000円 |

## + 休日当番医

※休日当番医は、都合により変更になる場合があります。

| 診療時間<br>とき | 内科系                                  |                                |                           | 外科系                             |                           |
|------------|--------------------------------------|--------------------------------|---------------------------|---------------------------------|---------------------------|
|            | 午前9時～午後5時                            |                                | 午前8時30分～午後5時              | 午前9時～午後5時                       | 午前8時30分～午後5時              |
| 8月3日(日)    | 福島医院(大網白里)<br>☎0475-72-4401          | 成東医院(山武)<br>☎0475-82-2235      | 九十九里ホーム病院(匝瑳)<br>☎72-1131 | 高根病院(芝山)<br>☎77-1133            | 九十九里ホーム病院(匝瑳)<br>☎72-1131 |
| 8月10日(日)   | みずほ台クリニック(大網白里)<br>☎0475-73-6000     | 花城医院(山武)<br>☎86-2233           | 石井医院(匝瑳)<br>☎73-2150      | 座間泌尿器科医院(東金)<br>☎0475-52-2266   | 匝瑳外科医院(匝瑳)<br>☎72-0178    |
| 8月17日(日)   | 東陽病院 ☎84-1335 (診療時間 午前8時30分～午後5時15分) |                                |                           |                                 |                           |
|            | 日吉台クリニック(東金)<br>☎0475-53-0510        | 小高医院(横芝光)<br>☎82-6368          | 佐藤クリニック(匝瑳)<br>☎73-5567   | 睦岡クリニック(山武)<br>☎0475-80-8001    |                           |
| 8月24日(日)   | 錦織メディカルクリニック(大網白里)<br>☎0475-72-0214  | 鈴木医院(横芝光)<br>☎82-0126          | 小川内科(匝瑳)<br>☎73-2658      | 日向台クリニック(山武)<br>☎0475-88-1491   | 匝瑳市民病院(匝瑳)<br>☎72-1525    |
| 8月31日(日)   | 東陽病院 ☎84-1335 (診療時間 午前8時30分～午後5時15分) |                                |                           |                                 |                           |
|            | 天野内科クリニック(東金)<br>☎0475-55-3986       | 明海クリニック(山武)<br>☎0475-80-5355   | 城之内医院(匝瑳)<br>☎72-4511     | 季美の森整形外科(大網白里)<br>☎0475-70-8951 | 熱田整形外科(匝瑳)<br>☎72-1110    |
| 9月7日(日)    | 橋本医院(大網白里)<br>☎0475-72-0134          | 京葉内科クリニック(山武)<br>☎0475-82-2400 | 越川医院(横芝光)<br>☎84-0103     | 姫島クリニック(山武)<br>☎0475-80-1726    | 匝瑳市民病院(匝瑳)<br>☎72-1525    |
| 9月14日(日)   | 古川クリニック(九十九里)<br>☎0475-76-1588       | 松尾クリニック(山武)<br>☎86-6482        | 九十九里ホーム病院(匝瑳)<br>☎72-1131 | 山崎医院(横芝光)<br>☎82-0561           | 九十九里ホーム病院(匝瑳)<br>☎72-1131 |
| 9月15日(月・祝) | おぐらクリニック(東金)<br>☎0475-50-9720        | さくらクリニック(横芝光)<br>☎84-4333      | 野澤医院(匝瑳)<br>☎73-2245      | とし整形外科クリニック(横芝光)<br>☎82-7770    | 東葉クリニック(匝瑳)<br>☎73-3311   |
| 9月21日(日)   | 東陽病院 ☎84-1335 (診療時間 午前8時30分～午後5時15分) |                                |                           |                                 |                           |
|            | 今井医院(東金)<br>☎0475-52-0276            | よしみ医院(山武)<br>☎0475-82-8676     | 鈴木医院(匝瑳)<br>☎72-0012      | 大平医院(山武)<br>☎86-6012            | 守医院(匝瑳)<br>☎73-5511       |

◆問い合わせ ◎山武郡市広域行政組合消防本部指令課 ☎0475-55-0119 ◎匝瑳市横芝光町消防組合 ☎72-0119

# 文芸

## 俳句

風生の句碑立つ嶺へホトトギス 池田 逸子  
 身の丈の縮みし齡更衣 伊藤 敬子  
 闇深し滴る音の冴えにけり 伊藤 定男  
 葛餅や黒蜜たつぷりあゝ至福 今関満喜子  
 青田波器用に泳ぐ対の軽鴨 魚地 照子  
 夏料理酢の一滴にきまりけり 川島 通則  
 椎青葉黒く揺らして極相林 向後 寛  
 茅の輪くぐる妹が「いのち」を祈りつつ 越川せつ子  
 悠然と墓石を守る蜥蜴かな 小松 藤男  
 梅雨寒し引越し猫は戻りけり 佐瀬 輝夫  
 草深く滴りやまぬ防空壕 椎名万里子  
 枕元空振りなるも蚊一匹 市東富美江  
 水増して流れ行くもの梅雨の川 鈴木とし子  
 岩滴り元氣貰いて栗駒山登る 鈴木 利子

砂山を風吹き抜けて月見草 玉虫 栗扇  
 紫陽花を写す川面の雫かな 土屋美枝子  
 卯の花や人家の先の船溜まり 土屋 義昭  
 夕立や火の見の下に身をひそめ 戸村 静華  
 水色をバツクに額の花咲けり 早川 勇  
 偉丈夫ら三社祭に上京す 藤田 雅夫

## 短歌

完全のトマト啄む鳥の来て 吾より先に味見をすまず  
 我が体賞味期限も切れそうに 足腰いたみ労る日々を 内藤 くに  
 梅雨晴れ間夫婦となりて五十年 我慢くらべや引き分けなりし 越川 義則  
 ……………  
 初挽ぎのしし唐辛子ポケットに 陽の温もりと共にしのばす 青木 秀子  
 杉森の中より聞こゆる大瑠璃の 声を美しきと湖畔を歩く 浅野 榮子

笑みながら寄り来る孫は背伸びして 実はねあのねと声をひそめり 押尾 輝子  
 麦の穂を黄金の波とゆるがせて 六月の風の吹き通りゆく 椎名美枝子  
 演奏後のピオラ奏者の若き女 一瞬目が合ひ心惹かれり 田崎 尚美  
 みどり濃き山脈見つ久びさに うから等とゆく奥州の旅 芹川 初子  
 一人暮らし二年目となる男の孫の マンション見たしとついて来りけり 鈴木まさ子  
 父の日に「感謝をこめて」と娘より 歯を気づかうや蒲鉾届く 加瀬 弘子

初夏の風に風鈴鳴りくるを ひとり留守居の窓辺に聞きぬ 西山満里子  
 薄桃の睡蓮水面に写りゐる 実物よりもはつか濃ゆしも 八角 三枝  
 道の駅に浜茄子の苗木元氣なく 売られてゐるを知床思う 水須 俊  
 いつよりか糠雨降れど釣人ら 川面見詰めて帰るともせず 斎藤つね子

## 作品展

### ◎町民会館ミニギャラリー

8月 華舟会  
 9月 水墨画クラブ

### ◎文化会館ロビー展

8月 水墨画クラブ  
 9月 横芝写真クラブ

### ◎サビア展

8月 横芝写真クラブ  
 9月 短歌会

### ◎銚子商工信用組合展

8月 俳句会  
 9月 絵手紙ひかりの詩



## 伊藤順一の大作

この絵は、町出身の画家伊藤順一が残した絵画の中で二番目に大きい縦180cm、横225cmのF1500号の大作である。  
 作品名は「里の風土記 No.1」とされ、この里シリーズを何点も制作した。写真はその代表作で、一九九六年にアクリル画で制作され、同年に第四八回中展(中央美術協会主催)で優秀賞を受賞している。

伊藤順一の人物画作品の特徴は、繊細な少女を描いた作品と、この「里の風土記 No.1」のように、里の風景を背に、無骨な少年と老夫婦などを描いた作品とに大きく分けられる。里シリーズで描かれる人物は、少年を中心に、その後ろには共通して老夫婦が描かれており、作品によっては少女や牛などが加わっている。また、里シリーズには、決して少年の両親はいないのも特徴である。今となっては何を思っただろうか。この里シリーズは、彼が少年のころに育ったふるさとと祖父母を思っただろうかと思える。

町民ギャラリーでは、九月二十一日まで「伊藤一路・順一親子展」を開催しています。ぜひ、この機会に実際の絵をご覧ください。(社会文化課 道澤 明)



▲里の風土記No.1



# 暮らし情報

## 今月の相談

| 相談名        | 相談日      | 相談時間                       | 会場                                 |
|------------|----------|----------------------------|------------------------------------|
| 法律相談       | 8月5日(火)  | 午後1時30分～4時<br>※要事前予約       | 文化会館                               |
|            | 8月19日(火) |                            | 町民会館                               |
| 人権相談       | 8月12日(火) | 午後1時30分～4時                 | 文化会館                               |
|            | 8月26日(火) |                            | 町民会館                               |
| 行政相談       | 8月12日(火) | 午後1時30分～4時                 | 文化会館                               |
|            | 8月26日(火) |                            | 町民会館                               |
| 心配ごと相談     | 8月12日(火) | 午後1時30分～4時                 | 文化会館                               |
|            | 8月26日(火) |                            | 町民会館                               |
| 消費生活相談     | 8月5日(火)  | 午前10時～午後4時<br>※正午～午後1時を除く。 | 消費生活<br>相談室<br>(役場<br>東側玄関<br>ロビー) |
|            | 8月7日(木)  |                            |                                    |
|            | 8月12日(火) |                            |                                    |
|            | 8月14日(木) |                            |                                    |
|            | 8月19日(火) |                            |                                    |
|            | 8月21日(木) |                            |                                    |
|            | 8月26日(火) |                            |                                    |
|            | 8月28日(木) |                            |                                    |
| 司法書士<br>相談 | 8月9日(土)  | 午後1時30分～4時<br>※要事前予約       |                                    |
| 家庭教育相談     | 8月5日(火)  | 午前9時～午後4時                  | 町民会館                               |
|            | 8月6日(水)  |                            |                                    |
|            | 8月12日(火) |                            |                                    |
|            | 8月14日(木) |                            |                                    |
|            | 8月19日(火) |                            |                                    |
|            | 8月20日(水) |                            |                                    |
|            | 8月24日(日) |                            |                                    |
|            | 8月26日(火) |                            |                                    |
| 8月29日(金)   |          |                            |                                    |

| 相談名     | 電話番号     | 相談時間                                  |
|---------|----------|---------------------------------------|
| お年寄相談窓口 | ☎84-2338 | 午前9時～午後5時 ※電話相談<br>月～金曜日(祝日、年末年始を除く。) |

### ◆問い合わせ

|           |             |                    |
|-----------|-------------|--------------------|
| 【法律相談】    | 社会福祉協議会     | ☎80-3611           |
| 【心配ごと相談】  | 〃           | 〃                  |
| 【人権相談】    | 住民課 住民班     | ☎84-1214           |
| 【行政相談】    | 総務課 秘書広報班   | ☎84-1211           |
| 【消費生活相談】  | 産業振興課 商工観光班 | ☎84-1233 (消費生活相談室) |
| 【家庭教育相談】  | 社会文化課 生涯学習班 | ☎84-1358           |
| 【お年寄相談窓口】 | 福祉課 社会福祉班   | ☎84-1257           |

## ◎町内学校施設の放射能測定結果◎

測定機器 堀場製作所 Radi PA-1100  
測定方法 地表から1m 測定期日 7月23日 (単位:  $\mu$ SV/h)

| 施設               | 校庭(高さ1m) |      |
|------------------|----------|------|
|                  | 最小値      | 最高値  |
| 保育所(園)・幼稚園(10ヶ所) | 0.04     | 0.08 |
| 小学校(7ヶ所)         | 0.05     | 0.07 |
| 中学校(2ヶ所)         | 0.07     | 0.08 |

※各学校施設の測定値は、町ホームページに掲載しています。  
※調査の結果、文部科学省が子どもの屋外活動を制限する暫定的な目安と定める空間線量率1.0マイクロシーベルト/時( $\mu$ SV/h)を下回っていますので、平常どおり利用して差し支えないと考えています。  
※測定値は、国・県などが行っているモニタリングポストでの測定とは、機器や測定高などの違いにより比較はできませんのでご承知おきください。

### 放射線測定器の無料貸出を行っています(予約制)

貸出期間 平日 午前9時～正午 午後1時30分～4時30分  
※土・日曜日、祝日の貸出は行いません。

◆問い合わせ 環境防災課環境班 ☎84-1216

## 今月の納期

### ■納期限は、9月1日(月)です

- 町県民税(普通徴収) [第2期]
- 国民健康保険税 [第2期]

#### ◆問い合わせ

税務課収税班 ☎84-1212

### ●介護保険料 [第2期]

#### ◆問い合わせ

福祉課介護班 ☎84-1257

### ●後期高齢者医療保険料 [第2期]

#### ◆問い合わせ

住民課国保年金班 ☎84-1214

※納付には納め忘れがなく、便利な口座振替がご利用いただけます。  
納付方法等詳細は、上記へお問い合わせください。

## ごみの出し方



### ■大総・横芝・上塚地区

回収日当日、午前8時30分までに指定場所へ出してください。

【可燃ごみ】 毎週月・木曜日

【有害・不燃・資源ごみ】

第2・4月曜日

※山武郡市環境衛生組合の袋のみ回収

### ■日吉・南条・東陽・白浜地区

回収日当日、午前8時までに指定場所へ出してください。

【可燃ごみ】 毎週火・金曜日

【不燃・資源ごみ】

◎日吉・南条・白浜地区 3日・17日

◎東陽地区 4日・18日

※匝瑳市ほか二町環境衛生組合の袋のみ回収

#### ◆問い合わせ

環境防災課環境班

☎84-1216

## 第9回町民体育祭オープン種目参加者募集

お子さんからお年寄りまで楽しめ、どなたでも参加できます

- と き** 10月12日(日) ※雨天中止
- と ころ** ふれあい坂田池公園 陸上競技場
- 種 目** ①2人3脚 親子(大人は祖父母でも可)  
 ②短距離走 (60m走) 小学校低学年・50歳以上  
 (100m走) 小学校高学年・一般(中学生以上)  
 ③デカパン競争 男女のペア(年齢制限なし)  
 ④各種団体リレー 8人1組(一般・女性・40歳以上の部)  
 ⑤障害物競走 制限なし



▲昨年の体育祭

**参加資格** 町内に在住・在勤の方

**申込方法** 参加申込書を8月31日(日)までに町民会館へ提出してください。  
 ※参加申込書は、町民会館にあります。

### 《地区対抗種目のお知らせ》

今年度から地区別対抗応援合戦が、「パフォーマンス」・「アイデア」・「声量」の3部門で点数化されます。

◆申込・問い合わせ 社会文化課生涯学習班 ☎84-1358

### ◆申込・問い合わせ

社会文化課生涯学習班 ☎(84)1358

**「まちづくり出前講座」を「存じですか？」**

町が行っている様々な事業をみなさんに知っていただくため、町職員による「出前講座」を開講しています。より充実した生活や暮らしやすい町をつくっていくために、一緒にまちづくりを考えていく場としてご利用ください。

対象者は、町内に在住、在勤、または在学している方で構成する10人以上の団体で、講座開催日の20日前までに出席講座受講申込書を社会文化課へ提出してください。

講座の内容及び申込書の様式は、町ホームページに掲載しています。

なお、会場は受講団体でご用意ください。

### 耕作放棄地の再生利用交付金

耕作を放棄された農地は、病害虫の発生源やごみの不法投棄、有害獣のすみかになるなど、地域の環境に悪影響を与えています。

国や県では、耕作放棄地を再生利用する方を対象に、再生作業の経費の一部を助成しています。

#### ●支援内容(耕作放棄地再生利用緊急対策)

- ①再生作業・土づくりに10a当たり75,000円
- ②暗渠排水等の整備等の費用の1/2以内 等

#### ●主な要件

10a当たり10万円以上の再生経費を要する作業、再生後5年間の耕作等

#### ◆提出・問い合わせ

産業振興課振興班 ☎84-1215

### 農地中間管理機構

農地中間管理機構は、みなさんの農地を借り受けて、貸し付ける公的機関です。

「経営再開マスタープラン」作成済みの地域であれば、農地の貸付先は優先的に決定されます。

申請書等の提出が必要となりますので、詳しくは、産業振興課へお問い合わせください。

#### ●提出期限 9月5日(金)

#### ◆提出・問い合わせ

産業振興課振興班  
 ☎84-1215  
 公益社団法人千葉県園芸協会農地部  
 ☎043-223-3011

### 園庭開放 にこにこひろば

地域のみなさんとの交流のため、園庭を開放します。保育所に通う子ども達と一緒に遊んでみませんか？

開放日 8月5日(火)、19日(火)

午前10時～11時

※予約は不要で、利用は無料です。

#### ◆問い合わせ

横芝保育所 ☎82-2345 上堺保育所 ☎82-2543  
 大総保育所 ☎82-0667

# 暮らし情報

## 2015年版県民手帳の予約

千葉県統計協会から2015年版県民手帳が発売されます。

希望する方は、企画財政課へ電話、または直接お申込ください。料金は、10月上旬に県民手帳と引き換えとなります。

**申込期限** 8月29日(金)  
**料 金** 500円(税込)  
**サ イ ズ** 85mm×145mm  
**色** 紺色または黄色

### ◆申込・問い合わせ

企画財政課企画調整班 ☎84-1218



図書館 ☎84-3311

### 【図書館休館日】

(8月)毎週月曜日  
 (9月)毎週月曜日と2日(火)、16日(火)  
 ※15日(月・祝)は開館します。

### 【開館時間】

午前9時30分～午後6時  
 ※節電対策として、夏季の開館時間は延長しません。  
 みなさんのご理解とご協力をお願いします。

### ◎かんたん切り紙教室

だれでもできる切り紙に挑戦してみよう。

**と き** 8月1日(金)、2日(土)、3日(日)、22日(金)、23日(土)  
 午前9時30分～正午、午後1時～3時

**と ころ** 2階ロビー

**対 象** はさみを使える方

**申 込** 随時受付しています。

※受講費は無料です。

### ◎8月の映画会

**時 間** 午後2時～

**と ころ** 2階ハイビジョンホール

**定 員** 各回 先着100人

※入場は無料です。



「シュレック」  
 © 2001 United International Pictures, DreamWorks Animation SKG

| 上映日      | 作品名   |
|----------|---|
| 8月3日(日)  | ジュラシック・パーク<br>[スティーブン・スピルバーグ監督が描くSF超大作]           |
| 8月10日(日) | さよなら、アルマ～赤紙をもらった犬～<br>[兵士犬・アルマの姿を描く。勝地涼、仲里依紗ほか出演] |
| 8月17日(日) | おさるのジョージ<br>[世界的ベストセラー絵本を映画化 アニメーション]             |
| 8月24日(日) | シュレック<br>[アカデミー賞受賞作品 アニメーション]                     |
| 8月31日(日) | カラスの親指 [詐欺師コンビが大勝負に挑む。阿部寛、村上ショージほか出演]             |

※日本語吹き替えで上映

## どうする？介護と仕事の両立

### 「仕事と介護の両立」 ポータルサイト開設



男女共同参画

内閣府男女共同参画局では、これから介護が必要になるかもしれない不安を抱えた方や家族の介護をする方のために、仕事と介護の両立に関する制度やサービスの情報をまとめたポータルサイトを開設しました。

ケース別支援メニューの掲載や介護休業などの制度、介護の基礎知識を掲載していますので、働きながら介護をする方、企業で人事労務担当の方は、ぜひご活用ください。

詳しくは、内閣府男女共同参画局「仕事と介護の両立」ポータルサイトホームページをご覧ください。

### ●ホームページ

<http://www.cao.go.jp/wlb/ryouritsu/index.html>

### ◆問い合わせ

企画財政課企画調整班 ☎84-1218



## 裁判手続きを悪用した架空請求にご注意を！

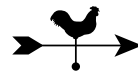
裁判所を名乗り「未納金を払え」、「相続権が発生したので連絡をするように」といった手紙が送られてきていませんか。

裁判所からの重要な通知は「特別送達」扱いで、受取人の署名や押印が必要です。

裁判所が発送したような通知でも、本物がどうか分からない場合は、通知に記載された連絡先へ連絡せず、電話帳などで裁判所の電話番号を必ず確認してください。

迷ったときは、消費生活相談室へご相談ください。

◆問い合わせ 消費生活相談室 ☎84-1233 ※お掛け間違いのないようにお願いします。



ところ 光文化の森公園芝生広場  
対象

- ①町内の小学校から高等学校内で活動するクラブ等
- ②町内で活動しているクラブ・サークル・同好会のうち、メンバーの平均年齢が20歳未満
- ③町内及び近隣の文化、芸能活動を承継している団体等
- ④その他、主催者が適当と認める方

申込期限 9月12日(金)

主催 町地域振興協議会

◆申込・問い合わせ

町地域振興協議会事務局(商工会内)  
☎82-0434

## 催し物

### 県立東金青年の家

◎カヌー体験教室③

栗山川で、カヌーの操作方法や川について学ぼう。

とき 8月24日(日)  
午前9時30分～午後2時

ところ 栗山川ふれあい橋

対象 小学3年生以上

定員 20人

申込方法 電話でお申込ください。  
※定員になり次第締切

費用 500円

持ち物 弁当、水筒、濡れてもよい服装、サンダルまたは運動靴、着替え

◎青年ふれあいのつどい

ハゼ釣りをしながら友好を深めよう。

とき 9月13日(土)  
午前9時～午後3時(予定)

ところ 県立東金青年の家

対象 20歳～30歳代の独身男女

定員 男女 各10人

申込方法 電話でお申込ください。  
※定員になり次第締切

費用 1人 1,000円

◆申込・問い合わせ

県立東金青年の家  
☎0475-54-1301

### 航空科学博物館

8月は、午前9時から開館しています。

◎飛行機工作教室

とき 8月13日(水)～15日(金)  
午後1時～2時30分

ところ 1階多目的ホール

費用 入館料のみ

定員 先着40人  
(原則小学生以上)

内容 お子さん向けのゴム動力飛行機を作って飛ばす教室です。よく飛ばすコツなども説明します。

申込方法 当日午前10時から、1階受付でお申込ください。

◎夜間開館

とき 8月13日(水)～15日(金)

内容 午後8時まで開館します。成田空港の夜景をご堪能ください。

※入館締切 午後7時30分

◎集まれ日本航空空港車庫

とき 8月24日(日)

ところ 屋外展示場等

内容 旅客機の運行や空港内の様々な場所で活躍している特殊車両を身近でご覧ください。また、館内では航空機の誘導等を模擬体験できる「グランドハンドリング教室」も開催します。

◆問い合わせ

航空科学博物館  
☎78-0557



# 暮らし情報

## お知らせ

### 税理士による無料相談

と き 8月6日(水)、20日(水)  
9月3日(水)、17日(水)  
午前10時～午後3時  
※事前予約が必要です。

と ころ 東金商工会館 3階  
相談内容 税務書類の作成・相談  
予約受付 平日 午前9時～正午

#### ◆予約・問い合わせ

千葉県税理士会東金支部  
☎0475-50-6322

### 地元建設職人による 無料住宅相談

と き 毎月第3日曜日  
午後1時～4時

と ころ 町民会館 会議室A

内 容 お住まいのことならどんなことでも相談に応じます。  
(新築・修繕・融資・耐震診断・住宅エコポイント等)

対応者 地元の建設職人(10年以上経験者 建築士・増改築相談員)

主 催 千葉土建一般労働組合横芝光分会

#### ◆問い合わせ

千葉土建一般労働組合金武支部事務所  
☎0475-58-8231

### 労災職業病なんでも相談会

労働災害や職業病などでお悩みの方は、お気軽にご相談ください。

と き 8月30日(土)  
午後1時～4時

と ころ 船橋市勤労市民センター

対応者 弁護士・労働安全衛生管理者・ソーシャルワーカー他

費 用 無料  
※予約不要・当日受付

#### ◆問い合わせ

千葉労災職業病対策連絡会  
(千葉中央法律事務所)  
☎043-225-4567



### 財務省関東財務局 千葉財務事務所の相談窓口

千葉財務事務所では、財務省の総合出先機関として、みなさんの相談を無料で受け付けています。

一人で悩まず、ご相談ください。

○だまされないで！危ない投資勧誘！

☎043-251-7214

○ヤミ金融に気をつけて！

☎043-251-7214

○借金の返済でお悩みありませんか？

☎043-251-7830

## 募 集

### 平成27年度県立農業大学校 学生募集(推薦入試)

農業の発展に寄与する優れた農業の担い手及び指導者の育成を目指す、県立農業大学校の学生を募集します。

募集人員 農学科 約40人  
研究科 約10人

#### 受験資格

- ・農学科：高等学校を卒業した方または平成27年3月卒業見込みで学校長の推薦がある方
- ・研究科：農業大学校の農学科等を卒業した方または平成27年3月卒業見込みで学校長の推薦がある方

試験期日 10月28日(火)

試験場所 県立農業大学校

試験内容 書類審査、小論文、面接

願書受付 10月1日(水)～15日(水)

合格発表 11月5日(水)

#### ◆申込・問い合わせ

千葉県立農業大学校  
☎0475-52-5121

### 「こどもフェスタin横芝光」 ステージ発表者募集

と き 10月18日(土)  
(雨天時)  
10月19日(日)

# 暮らしのカレンダー (8/1 ~ 9/13)

| 日  | 月   | 火   | 水   | 木   | 金   | 土   |   |
|--|---|---|---|---|---|---|---|
|  |   |   |   |   |   | 1   | 2 |
| 3  | 4   | 5   | 6   | 7   | 8   | 9   |   |
| <ul style="list-style-type: none"> <li>不燃・資源ごみ回収【日吉・南条・白浜】(P17)</li> </ul>         | <ul style="list-style-type: none"> <li>健康相談(P15)</li> <li>不燃・資源ごみ回収【東陽】(P17)</li> </ul> | <ul style="list-style-type: none"> <li>法律相談、消費生活相談、家庭教育相談(P17)</li> </ul>   | <ul style="list-style-type: none"> <li>家庭教育相談(P17)</li> </ul>                         | <ul style="list-style-type: none"> <li>消費生活相談(P17)</li> </ul>                       |   | <ul style="list-style-type: none"> <li>消費生活相談(司法書士相談)(P17)</li> </ul> |   |
| 10   | 11  | 12  | 13  | 14  | 15  | 16  |   |
|  | <ul style="list-style-type: none"> <li>不燃・資源・有害ごみ回収【横芝地域】(P17)</li> </ul>               | <ul style="list-style-type: none"> <li>・ジョブカフェちば出張版「面接セミナーin横芝光」</li> <li>・行政・人権・心配ごと相談、消費生活相談、家庭教育相談(P17)</li> </ul> |   | <ul style="list-style-type: none"> <li>消費生活相談、家庭教育相談(P17)</li> </ul>                |   | <ul style="list-style-type: none"> <li>・広濟寺「鬼来迎」</li> </ul>           |   |
| 17   | 18  | 19  | 20  | 21  | 22  | 23  |   |
| <ul style="list-style-type: none"> <li>不燃・資源ごみ回収【日吉・南条・白浜】(P17)</li> </ul>         | <ul style="list-style-type: none"> <li>不燃・資源ごみ回収【東陽】(P17)</li> </ul>                    | <ul style="list-style-type: none"> <li>1歳6ヶ月児健診(P15)</li> <li>法律相談、消費生活相談、家庭教育相談(P17)</li> </ul>                      | <ul style="list-style-type: none"> <li>家庭教育相談(P17)</li> </ul>                         | <ul style="list-style-type: none"> <li>2歳児歯科健診(P15)</li> <li>消費生活相談(P17)</li> </ul> |   |   |   |
| 24   | 25  | 26  | 27  | 28  | 29  | 30  |   |
| <ul style="list-style-type: none"> <li>家庭教育相談(P17)</li> </ul>                      | <ul style="list-style-type: none"> <li>不燃・資源・有害ごみ回収【横芝地域】(P17)</li> </ul>               | <ul style="list-style-type: none"> <li>行政・人権・心配ごと相談、消費生活相談、家庭教育相談(P17)</li> </ul>                                     |   | <ul style="list-style-type: none"> <li>消費生活相談(P17)</li> </ul>                       | <ul style="list-style-type: none"> <li>家庭教育相談(P17)</li> </ul> |   |   |
| 31   | 9/1   | 2   | 3   | 4   | 5   | 6   |   |
| <ul style="list-style-type: none"> <li>中台風祭り</li> </ul>                            |   | <ul style="list-style-type: none"> <li>交通事故巡回相談(P3)</li> <li>法律相談、消費生活相談・家庭教育相談</li> </ul>                            | <ul style="list-style-type: none"> <li>家庭教育相談</li> <li>不燃・資源ごみ回収【日吉・南条・白浜】</li> </ul> | <ul style="list-style-type: none"> <li>消費生活相談</li> <li>不燃・資源ごみ回収【東陽】</li> </ul>     |   |   |   |
| 7  | 8   | 9   | 10  | 11  | 12  | 13  |   |
|  | <ul style="list-style-type: none"> <li>不燃・資源・有害ごみ回収【横芝地域】</li> </ul>                    | <ul style="list-style-type: none"> <li>行政・人権・心配ごと相談、消費生活相談、家庭教育相談</li> </ul>  | <ul style="list-style-type: none"> <li>家庭教育相談</li> </ul>                              | <ul style="list-style-type: none"> <li>消費生活相談</li> </ul>                            |   | <ul style="list-style-type: none"> <li>消費生活相談(司法書士相談)</li> </ul>      |   |

## すくすく ぎやらいー

いつも仲良し3人組です。  
パパ・ママ大好き!!

りな  
**里奈** ちゃん (5歳 左)

だいが  
**大賀** くん (3歳 右)

しょうま  
**匠真** くん (1歳 中央)

市原 昌幸さん (関)



横芝光町  
マスコット  
キャラクター

## よこびー散歩

さんぽ



6月14日、東陽小学校と日吉小学校の運動会で、みんなの競技に参加させてもらいました。

みんながんばっていたよ。

