

広報

よこしばひかり

(8/26 中台大宮神社風祭り 関連記事P9)

平成24年

10

月号

第79号

中台梯子獅子はしご獅子じし!

今月の主な内容

- 圏央道(東関東水戸線~千葉東金道路)の設計・用地説明会を開催します.....P2~3
- 災害時応急対策協定書を締結.....P3
- 東陽病院脳ドック受診のオススメ.....P14

人口と世帯

人口：25,406人 (-5)
 男：12,520人 (+2)
 女：12,886人 (-7)
 世帯：9,382世帯(+7)
 (平成24年9月1日現在)

圏央道(東関道水戸線~千葉東金道路)の 設計・用地説明会を開催します

圏央道(東関道水戸線~千葉東金道路)は、平成20年から測量・地質調査を行い、設計を進めてきました。

この度、地元のみなさま(地権者等)に圏央道の設計及び用地幅杭・用地測量等について、次の日程で説明会を開催します。みなさまのご出席をお願いします。

設計・用地説明会

平成20年度に実施した路線測量、地質調査をもとに圏央道と、それに伴って分断される既設の道路などの機能補償について、関係機関と調整を行い、その設計案がまとまりました。

今回の説明会では、地元のみなさま(地権者等)に設計案の内容説明と、事業用地として計画している範囲を提示し、あわせて、今後のおおよその事業の流れと用地補償のあらましについても説明します。

今回の説明会対象地区

木戸台の一部(県道横芝山武線以南)、中台、姥山、遠山地区

※木戸台の一部(県道横芝山武線以北)、牛熊及び谷台の3地区は、現在調整中のため、設計案ができた第1、改めて説明会についてご案内します。

◎説明会会場

大総小学校体育館

※説明会は2回開催しますが、説明の内容は同じです。ご都合に合わせて出席してください。

※説明会対象地区には、地区ごとに回覧でもお知らせします。

また、圏央道及び町道等の機能補償道路の計画線内の土地、それらに隣接する土地を所有されている方には、直接郵送でお知らせします。

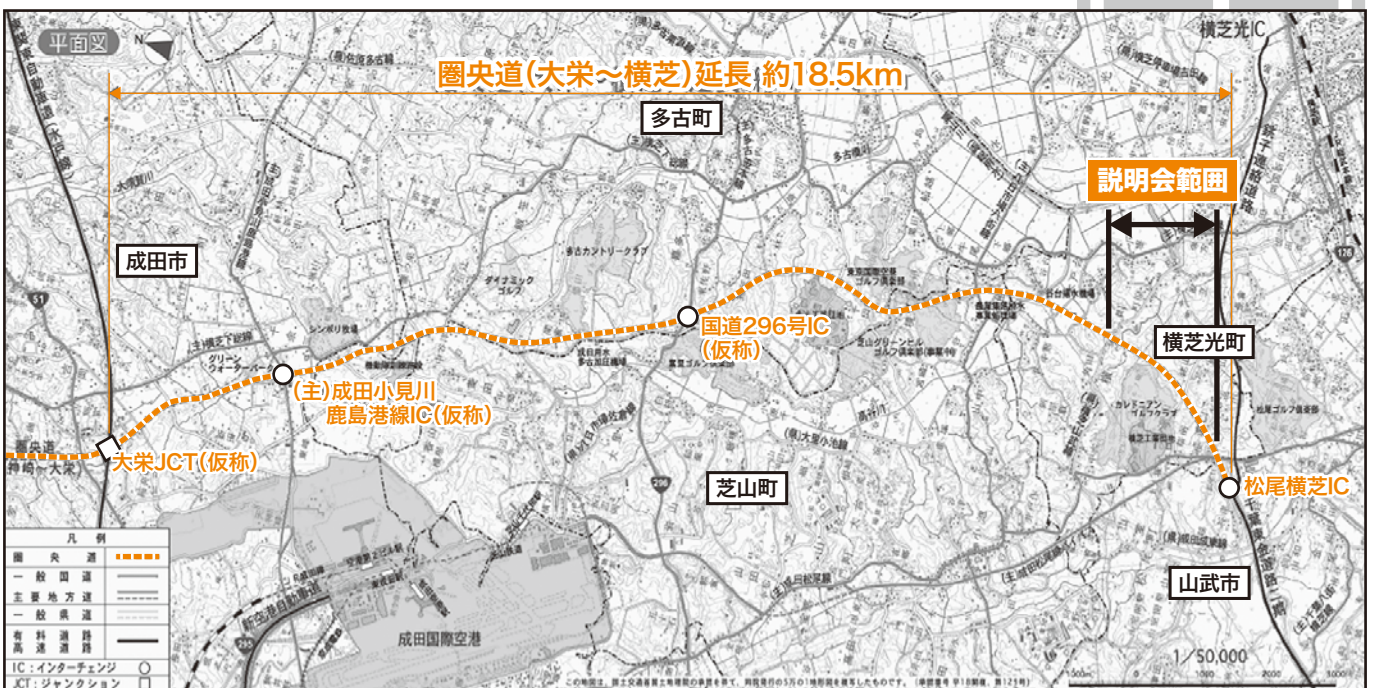
◎1回目

10月24日(水)
午後7時~(午後6時30分
受付開始)

◎2回目

10月28日(日)
午前10時~(午前9時30分
受付開始)

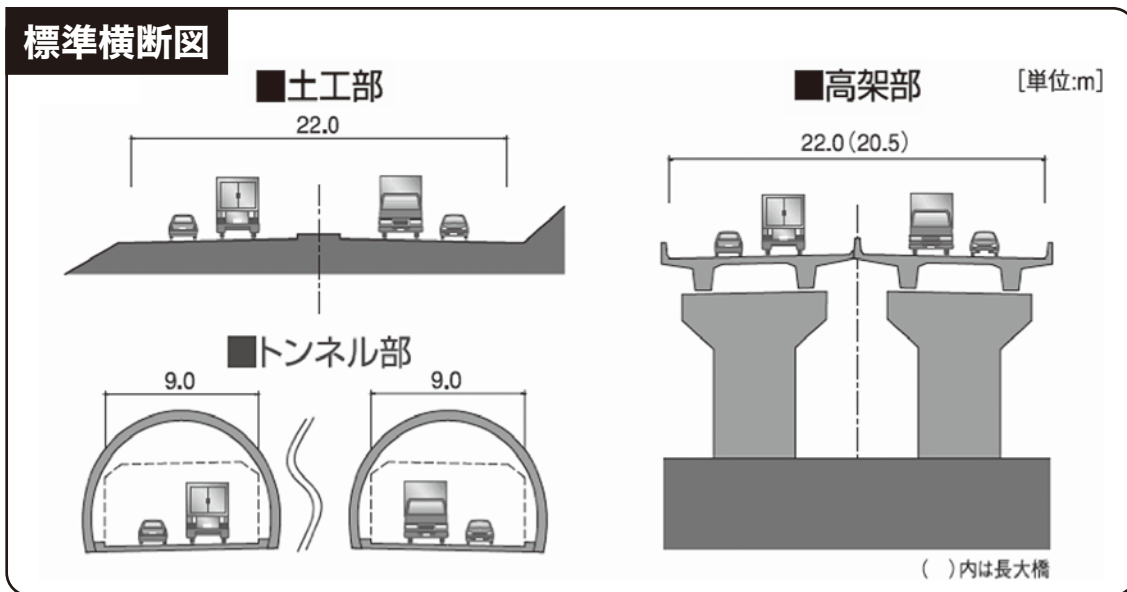
圏央道(東関道水戸線~千葉東金道路)の計画位置図と説明会対象範囲



- 区 間 成田市吉岡～山武市松尾町谷津
延 長：約18.5km
- 道路の規格 設計速度：100km/h
道路規格：第1種第2級(自動車専用道路)
車 線 数：4車線(完成時)
標準幅員：22.0m
- 通過市町村 成田市、多古町、芝山町、横芝光町、山武市

圏央道(大栄～横芝)は、東関東自動車道(水戸線)との接続となる大栄ジャンクション(仮称)を起点とし、途中(主)成田小見川鹿島港線及び一般国道296号との交差点においてインターチェンジを設置する計画としており、終点部は千葉東金道路の松尾横芝インターチェンジに接続します。

◆問い合わせ
都市建設課管理計画班
☎(84)1217
国土交通省千葉国道事務所調査課
043(285)0317



災害時応急対策協定書を締結

8月21日(火)、災害時における町民のみなさまの安全と生活を確保するため、災害に対し迅速かつ的確に対応することを目的として、町は、町内の建設業者22社で構成する「横芝光町建設業災害対策協力会」(岩澤隆幸会長)と、災害時応急対策に関する協定書を締結しました。



会社名	住所
(株)青柳建設	横 芝 2095-1
(有)石坂産業	長 倉 1353
市原建設興業	鳥喰下 1521
岩澤建設(株)	横 芝 1384
大谷建設工業(株)	横 芝 995-111
(有)加瀬建設	原 方 1088-1
(有)越川材木店	横 芝 422
三光土木工業(有)	古 川 118
(有)鈴木建業	宮 川 3716-1
鈴木木材工業(株)	栗 山 840
(株)高橋興業	横 芝 897-1

会社名	住所
(有)高橋コンクリート工業所	横 芝 995-8
(有)田辺工務店	鳥喰下 1853
永嶋工務店(有)	栗 山 4871
(株)八角工務店	寺 方 103
(有)平山工務店	篠 本 437
古谷建設(株)	栗 山 3195-1
フルヤ木材(株)	横 芝 1476-7
馬狩建設(株)	宮 川 12156-2
山一土建(株)	屋 形 732
吉岡建設(株)	横 芝 800
(株)和建興業	鳥喰上 90

◆問い合わせ 都市建設課管理計画班 ☎84-1217

ちばハートフル。 ヒューマンフェスタ2012

と き

12月4日(火)

午後1時～4時

と ころ

千葉県文化会館

内 容

・鎌田 實^{かまた みのる}さん(医師・作家)による特別講演
・ウィッシュ・ブレス(手話バンド)によるコンサート

定 員

1,400人

※申込多数の場合、抽選となります。

申込方法

往復はがきに郵便番号、住所、氏名、電話番号、入場希望人数(1通につき2人まで、無記入は1人)、託児サービス・手話通訳・要約筆記希望の有無、返信用あて先を書いて郵送してください。

申込締切

11月2日(金) ※必着

その他

入場無料

◆申込・問い合わせ

〒260-10855

県庁内郵便局留

ちばハートフル・ヒューマンフェスタ事務局

(県健康福祉政策課内)

☎043(223)2348



▶ウィッシュ・ブレス



▶鎌田 實さん

全国一斉「女性の権利ホットライン」強化週間

夫・パートナーからの暴力やストーカー等の女性をめぐる各種の権利問題について、「女性に対する暴力をなくす運動」期間中、全国一斉に権利擁護委員が「女性の権利ホットライン」を通じて相談に応じますので、お気軽にご相談ください。

と き

11月12日(月)～16日(金)

午前8時30分～午後7時

11月17日(土)・18日(日)

午前10時～午後5時

対応者

・千葉県権利擁護委員連合会

・女性権利擁護委員

・千葉県地方務局人権擁護課

相談電話

☎0570(070)810

◆問い合わせ

千葉県権利擁護委員連合会事務局

(千葉県地方務局人権擁護課内)

☎043(247)3555

行政相談週間

総務省では、行政相談制度を気軽に利用していただくため、10月15日(月)から21日(日)までを行政相談週間と定め、各地で特設相談所等を開設します。

町では、特設行政相談所を開設し、総務大臣から委嘱された行政相談委員が、みなさまからの苦情や困りごとをお聴きし、その解決に努めます。相談は無料で、秘密は守られます。お気軽にご相談ください。

【特設相談所】

と き

10月23日(火)

午後1時30分～4時

と ころ

町民会館

相談委員

佐久間和夫氏(木戸台)

平山 公恵氏(長塚)

◆問い合わせ

総務課秘書広報班

☎(84)1211

10月11日(木)～17日(水) 違反建築防止週間

安心して暮らすためには、建物が安全であることが大切です。

建築基準法では、建物の安全性を確保し、生命、健康、財産を守るため、建物の敷地や構造などの基準を定めています。建物を建てる場合は、建築基準法などの法令で定める基準や手続きを守り、適正に工事を進めましょう。

また、工事が完了したら、建物が法令に基づき安全なものであるか検査を受けてください。

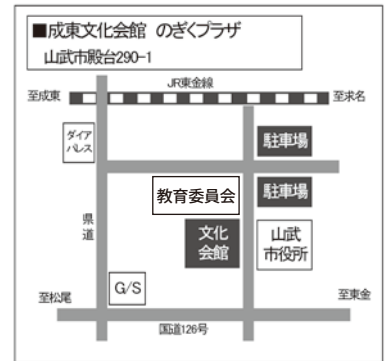
◆問い合わせ

都市建設課管理計画班

☎84-1217

平成24年分 年末調整等説明会開催日程表

と き		ところ	対象地域※
11月7日(水)	午前10時～正午	成東文化会館 のぎくプラザ大ホール	山武市
	午後2時～4時		横芝光町・芝山町
11月8日(木)	午前10時～正午	東金文化会館小ホール	東金市
	午後2時～4時		大網白里町・九十九里町



※対象地域の説明会に出席できない場合には、他の地域の説明会に出席されても差し支えありません。

◆問い合わせ

東金税務署法人課税第1部門(源泉担当) ☎0475-52-3121

軽油引取税について

1. 軽油は県内で買しましょう!

軽油引取税は、軽油を購入した販売店の所在する県の収入になり、教育・福祉・道路整備などに使われます。

2. NO! 不正軽油宣言

不正軽油の製造・販売・使用は、軽油引取税の脱税だけでなく、県民の健康や地域の環境に影響を与える悪質な犯罪行為です。不正軽油を防止するため、「買わない」「売らない」「使わない」。不正軽油の販売や使用の防止にご協力をお願いします。

◆問い合わせ

佐倉県税事務所軽油引取税課
☎043-483-1116

記帳開始説明会を開催します

平成26年1月から、事業所得、農業所得、不動産所得等を生ずべき業務を行っている方すべてに記帳及び帳簿等の保存が義務づけられました。(金額が少額の方、所得税の申告の必要のない方も含まれます)

(一社)東金青色申告会は東金税務署に協力をいただき、下記日程で「記帳開始説明会」を開催しますので、これから記帳をしなければならない方、この機会にぜひご参加ください。

と き	ところ	
	午前10時～11時30分	午後2時～3時30分
10月22日(月)	大網白里町中央公民館	J A 山武郡市蓮沼支所
10月23日(火)	山武市松尾ふれあい館	九十九里町中央公民館
10月24日(水)	山武市山武あららぎ館	芝山町中央研修所
10月25日(木)	東金市中央公民館	大網白里町農村環境改善センター
10月26日(金)	山武市役所3階会議室	横芝光町文化会館

※すべての事業者が記帳及び帳簿等の保存が必要となります。

◆問い合わせ 一般社団法人東金青色申告会 ☎0475-52-1284
東金税務署個人課税第1部門 ☎0475-52-3121

千葉県災害対策コーディネーター養成講座受講生募集

と き 11月16日(金)～18日(日) 午前9時～午後4時 **ところ** 山武市役所 車庫棟
対象 防災に関心があり、3日間受講できる方 **定員** 50人 ※申込多数の場合は抽選
申込方法 所定の申込用紙を記入し、郵送、ファクスまたはEメールでお申込ください。
 ※申込用紙は、10月15日(月)からホームページ(<http://www.pref.chiba.lg.jp/bousaik/event/2012/saitaiko.html>)でダウンロードできます。

申込期間 10月15日(月)～11月2日(金)必着

◆申込・問い合わせ 〒260-8667(住所省略可) 県防災計画課 ☎043-223-3697 FAX043-222-5208
Eメール bousai-ev@mz.pref.chiba.lg.jp

両総土地改良区総代選挙

9月19日(水)執行の任期満了による両総土地改良区総代選挙は、9月12日(水)告示、同日から13日(木)午後5時まで立候補届出の受付を行った結果、無投票で次の方の当選が決まりました。

選挙区	当選者氏名
第13区 (定数4名)	大木 秀夫・森 寛 山崎 光・土屋 卓
第17区 (定数3名)	土屋 英男・林 一雄 齋藤 良雄
第37区 (定数4名)	平山 喜一・海保 勝美 海保 孝・秋葉 知之
第40区 (定数4名)	田邊 秀雄・秋葉 三雄 前川 恒文・大澤 勝雄
第41区 (定数2名)	小川 晴一・吉川 正規

《立候補届出順・敬称略》

◆問い合わせ

町選挙管理委員会(総務課内)
☎(84)1211

再就職支援セミナー&個別相談会

千葉県ジョブサポートセンターの生活就労相談員が生活に関する悩みや就職に関する悩みなど、「就職まで」のあらゆる課題を解決するためのセミナーと相談を行います。

とき 10月11日(木)
ところ 町民会館 1階B・C会議室
内容

- ①多様な働き方セミナー
午前10時～午後0時30分
 - ②個別相談会
午前10時～午後4時(1人45分 全6枠)
- 多様な働き方の現状、新しい仕事観、採用の具体的事例

対象者 男女年齢問わず、求職中の方
その他 費用無料・要事前申込

◆申込・問い合わせ

産業振興課商工観光班 ☎(84)1215

千葉県最低賃金が改正

千葉県内の事業所で働くすべての労働者(パート、アルバイト等を含む)及び、その使用者に適用される千葉県最低賃金(地域別最低賃金)が改正されました。

10月1日(月)から

時間額 756円

(従来の748円から8円引き上げ)

◆問い合わせ

千葉労働局労働基準部賃金室
☎043-221-2328
24時間テレフォンサービス
☎043-221-4700
千葉労働局ホームページ
<http://chiba-roudoukyoku.jsite.mhlw.go.jp>

◆入札結果(8月)◆

執行日	工事等の名称	工事等の箇所	契約の相手方	予定価格(円)	最低制限価格(円)	契約額(円)	落札率(%)	指名業者数	受注希望参加業者数
8月17日	町道I-22号線道路改良工事	横芝光町宮川地先	(株)群蒜工務店	40,740,000円	32,592,000円	32,592,000円	80.0	-	4
8月17日	町道II-10号線道路改良工事(その2)	横芝光町栗山地先	(株)八角工務店	23,782,500円	19,026,000円	22,711,500円	95.5	-	4
8月17日	町道I-9号線道路改良工事(排水工)	横芝光町横芝地先	(株)高橋興業	4,693,500円	3,754,800円	4,515,000円	96.2	-	5
8月17日	町道I-14号線道路改良工事(ポンプ改修工)	横芝光町木戸地先	(株)第一テクノ	8,484,000円	6,787,200円	8,085,000円	95.3	-	2
8月17日	横芝光町営住宅長寿命化計画策定業務委託	横芝光町内(町営住宅団地3ヶ所)	(株)アスコ	2,310,000円	-	1,617,000円	70.0	-	4
8月17日	橋梁点検業務委託	光スポーツ公園 ふれあい坂池公園	新日本設計(株)	1,239,000円	-	840,000円	67.8	-	6

野焼きは禁止されています!!

《野焼きとは》

- ・ドラム缶などを使用しての焼却
- ・地面に穴を掘っての焼却
- ・ブロックで囲んだり、積んでの焼却
など

農業、林業、漁業を営むために行う野焼きは法律上例外として認められていますが、少量の焼却を心がけ、煙や臭い、風向きなど近所の迷惑にならないようご注意ください。

また、近隣に住宅がある場合、焼却前にひと声かける思いやりも必要です。

※周辺から苦情が寄せられた場合は、中止や焼却方法について指導の対象となります。



◆問い合わせ

環境防災課環境班 ☎84-1216

「ちばの直売所フェア」開催! —農林水産物直売所からちばの旬を発信—

毎年恒例となった「ちばの直売所フェア」。今年は10月21日(日)から11月30日(金)まで開催します。

「ちばの直売所フェア」期間中、127ヶ所の直売所が参加してスタンプラリーを実施。2ヶ所の直売所でスタンプを集め、ご応募いただいた方の中から抽選で、直売所自慢の農林水産物やちばエコ農産物をプレゼントします。

さらに、50ヶ所を超える直売所で収穫祭のイベントや特典をご用意し、みなさまのお越しをお待ちしています。

詳しくは、県ホームページをご覧ください。下記へお問い合わせください。

◆問い合わせ

県農村環境整備課 ☎043-223-2782

ホームページ

<http://www.pref.chiba.lg.jp/noushin/event/h24/cyoku.html>

平成23年度 山武郡市広域行政組合歳入歳出決算

山武郡市6市町の共同処理として山武郡市広域行政組合で行っている事務(消防業務、養護老人ホーム・老人デイサービスセンター・し尿処理施設・夜間急病診療所・休日救急歯科診療所・斎場の運営、電子計算機による情報処理、介護認定審査会業務等)の決算についてお知らせします。

一般会計の決算状況は歳入総額58億8,473万7千円、歳出総額56億7,507万円で、差引残額は2億966万円となり、うち5,579万8千円が繰越明許費の財源となります。

収支額の前年度比較では、歳入が25.3%の増、歳出が26.8%の増となっています。

●歳入の部

分担金及び負担金	(構成市町からの負担金等)	3,768,127千円	(64.0%)
使用料及び手数料	(し尿処理の手数料等)	558,509千円	(9.5%)
国支 県支 出 金	(国県からの補助金)	76,257千円	(1.3%)
財産収入	(土地貸付・売払収入等)	629千円	(0.0%)
繰入金	(基金からの繰入金)	105,392千円	(1.8%)
繰越金	(前年度からの繰越金)	220,499千円	(3.7%)
諸収入	(受託事業収入等)	204,324千円	(3.5%)
組合債	(千葉県市町村振興協会等からの借入金)	951,000千円	(16.2%)
合計		5,884,737千円	(100.0%)

●歳出の部

議会費・総務費	(総務・企画・電算)	384,936千円	(6.8%)
民生費	(老人ホーム・デイサービスセンター・介護認定審査・障害認定審査)	336,219千円	(5.9%)
保健衛生費	(斎場・救急医療)	299,909千円	(5.3%)
清掃費	(し尿処理施設)	602,062千円	(10.6%)
消防費	(消防本部・消防署3・分署3・出張所1)	3,458,083千円	(60.9%)
教育費	(視聴覚教材センター・教育相談)	52,210千円	(0.9%)
公債費	(施設建設等借入金の返済金)	541,651千円	(9.6%)
合計		5,675,070千円	(100.0%)

●組合の財産

	数 量	内 容
土 地	47,879 m ²	斎場・環境アクアプラント・東消防署・芝山分署
建 物	23,150 m ²	振興センター・老人ホーム・旧伝染病舎・斎場環境アクアプラント・医療福祉センター・消防署
基 金	481,838 千円	清掃基金・消防基金・デイサービス事業基金
車 輛	66 台	バキューム車・消防車・はしご車・車椅子用リフト車 等

※各表中の数値は、表示単位未満を四捨五入しています。

◆問い合わせ

山武郡市広域行政組合
企画財政課財政係
☎0475-54-0252

第7回 産業まつり

と き 11月18日(日)

午前9時～午後2時30分

ところ 役場駐車場・町体育館・町民会館・役場周辺農地

内容 商工会青空市、旬の農畜産物、姉妹都市のリンゴ、姉妹町のアユの塩焼きなどの販売、町民会館では「健康まつり」を同時開催、役場付近農地では野菜の収穫体験、牛の乳搾り体験、トラクター試乗体験、移動動物園、ミニSLなどを実施します。
なお、各種体験コーナーは、どなたでも参加できます。



▼牛の乳搾り体験



産業まつり
昨年の



▲トラクター試乗体験

◆問い合わせ 産業振興課農政班 ☎84-1215

坂田の梅枝切り体験

実のつき方がよくなる枝の切り方を、梅栽培のプロに教えてもらいませんか。
手入れをした木にあなたの看板が設置されるほか、梅干しの無料引換券をプレゼント。

と き 10月27日(土)

午前9時30分

ところ 坂田城跡梅林内

※受付・集合/梅林内駐車場

体験料 1人1,000円

募集人員 50人程度

応募方法 往復はがきに住所、氏名、年齢、電話番号を記載し、左記へ郵送してください。

申込締切 10月12日(金)

◆申込・問い合わせ

町観光協会(産業振興課内)

〒289-1179-3

横芝光町宮川11902

☎(84)1215

みんなの手できれいな川に 栗山川周辺環境 ボランティア募集

栗山川は、飲料水や農・工業用水として重要な役割を担っています。この栗山川の草刈りとポイ捨てごみの回収作業を行いますので、みなさんのご協力をお願いします。

と き 10月14日(日)

午前8時 集合

内容 栗山川堤防沿いの除草作業とポイ捨てごみの回収

その他

- ・雨天中止
- ・当日の実施の有無は、防災行政無線でお知らせします。

・すでに栗山川周辺環境ボランティアに参加された方は登録されていますので、申込は不要です。

◆申込・問い合わせ

環境防災課環境班

☎(84)1216

梯子の上で勇壮な舞を披露 中台大宮神社「風祭り」

8月26日、中台地区大宮神社で、「五穀豊穡」「悪霊払い」「息災延命」などを祈願して風祭りが行われました。

境内に設置された舞台の上で、獅子の玉じゃれなどが行われた後、大銀杏に33段・約14メートルの大梯子をかかげ、いよいよ「梯子獅子」がスタート。雌子に合わせ、梯子の上で勇壮に獅子が舞う姿をひと目見ようと、町内外から大勢の観客が訪れ、頭上で繰り広げられる妙技に目を奪われていました。



▲熟練技を披露

秋葉 憲一さん(左)
鈴木 喜信さん(右)

いつ起こるかわからない災害に備え 防災訓練を実施

9月2日、町内全域を対象に町防災訓練を実施しました。

訓練は、各種災害対応総合訓練として大雨洪水警報が発令中に千葉県東方沖を震源に大規模地震が発生、その後に大津波警報が発令された想定で、消防団、消防署、山武警察署、八匠水道企業団、陸上自衛隊第1空挺団後方支援隊らを各避難所へ派遣して行いました。

白浜小学校、上堺小学校、テnderヴィラ、セザールマンションの高所まで昇る津波避難訓練をはじめ、屋外放送局や各団体車両の広報活動による避難誘導訓練、無線や電話、メールを使用した情報伝達訓練、火災防止対策として、初期消火訓練などを行い、総勢2,880人が防災訓練に参加しました。



▲自衛隊による災害派遣品の展示



▲消防署員による救助訓練



▲白浜小学校屋上へ避難



▲文化会館

栄養改善功労者 千葉県知事表彰受賞

9月14日、県教育会館で行われた平成24年度千葉県栄養改善大会で、櫻井末子さん(東町)が栄養改善功労者千葉県知事表彰を受賞されました。



▶櫻井末子さん

【功績の概要】

昭和58年度に旧横芝町栄養改善推進員になり、平成9年度に会長に就任、町合併後も、横芝光町食生活改善協議会会長として活躍。また、山武保健所管内会長、千葉県副会長を歴任。

北清水納涼会 実行委員会より 寄付をいた だきました

8月23日、北清水納涼会実行委員会より、東日本大震災復興支援のためにと、20,000円の寄付をいただきました。

ありがとうございました。



▲北清水納涼会実行委員会

第63回山武郡市民体育大会 = 総合第3位 =

8月19日、坂田池公園陸上競技場を総合開会式のメイン会場に、第63回山武郡市民体育大会が開催されました。

当町からは、全18種目に419人の選手・役員が参加し各競技で熱戦が繰り広げられました。選手・役員が一丸となってすべての競技に全力を尽くし、健闘しました。

▶入場行進



《主な結果》	優勝	野球
	準優勝	陸上競技(男子・女子)、ソフトテニス(女子)、グラウンド・ゴルフ
	第3位	バスケットボール(男子)、卓球(男子)、相撲、剣道、クレール射撃、ソフトボール(女子)

町軟式野球夏季大会

9月16日、ふれあい坂田池公園野球場で町軟式野球夏季大会の準決勝、決勝戦が行われました。

決勝戦は、「それゆけ蛤」と「台侍」の対戦となり、「それゆけ蛤」が優勝しました。

三賞の選手 《敬称略》

最高殊勲選手賞

越川 昌和
(それゆけ蛤)

敢闘賞 鈴木 重喜
(台侍)

打撃賞 伊藤 武
(それゆけ蛤)



▲それゆけ蛤

山武郡市民体育大会 軟式野球の部 優勝!



△町代表選手

7月15・16日、ふれあい坂田池公園野球場で第63回山武郡市民体育大会軟式野球の部が開催されました。

山武郡市内6市町の代表が、猛暑の中熱戦を繰り広げ、見事「横芝光町チーム」が優勝しました。

夏休み講座 「むかし探検に レッツゴー！」を開催

町内小学生に町の歴史、日本の歴史・伝統文化等を知ってもらうと昨年引き続き「むかし探検にレッツゴー！」を開催しました。

講座その1「むかしの人が使っていた器を作ろう（土器づくり）」では、7月28日に旧行政センターで学校では見られない町で出土した土器等の遺跡を見学した後、粘土をこね、土器を作りました。それから、約1ヶ月乾燥させ、8月25日に旧芝崎文化財整理事務所で作った土器を焼きました。粘土をこねるのに四苦八苦、土器が無事に完成するか心配そうにいましたが、みんな思い思いの土器ができ、笑顔になりました。講座その2「みんなでむかしあそびをしよう」は、8月9日に町民会館で開催し、こま・ベーゴマ・けん玉・お手玉などむかしあそびを寿大受講生のみなさんに教えていただきました。普段、室内でゲームなどをやることの多い小学生が体を使ったあそびに喜び、楽しんでいました。



▶むかしあそび



▶▶土器づくり

光J-EggsFC 第3位入賞!

8月19日、東総運動公園陸上競技場でつばき杯8人制少年サッカー大会が開催され、光J-EggsFC 6年生選抜チームが出場し、第3位決定戦で多古FCと戦い、見事4対0で勝利し、第3位入賞を果たしました。



▲光J-EggsFC 6年生選抜のみなさん

元気に帰ってきてね! 木戸浜海岸で ウミガメの赤ちゃん放流

9月10日、木戸浜海岸でウミガメの赤ちゃんの放流が、県自然保護指導員の方々により行われました。



放流には、光町中央幼稚園児と保護者約100人が参加し、ウミガメの赤ちゃんが海へ帰っていく姿を見守っていました。

九十九里浜全域を 清掃大作戦を終えて

8月30日から9月1日までの3日間、国際ボランティア学生協会(総勢106人)による「九十九里浜全域清掃大作戦」が行なわれ、全国から集まった大学生らは、全長66kmの九十九里海岸を西と東に分かれ、徒歩により清掃活動を行いました。当町の木戸浜・屋形海岸の清掃は8月31日に行いました。



新たに

障害者虐待防止法がスタート

障害のある人が尊厳を保ち、安心して暮らしていけるよう、虐待を発見した場合の通報義務を定め、虐待を受けた人の保護や家族の負担の軽減、虐待防止などを図るため、10月1日(月)から「障害者虐待の防止、障害者の養護者に対する支援等に関する法律(障害者虐待防止法)」がスタートしました。これに伴い、福祉課障害福祉班内に「横芝光町障害者虐待防止センター」を開設しました。



地域全体で障害のある人とその家族を支えていくことが大切です。もし、障害者への虐待情報(身体的、性的、心理的、放棄・放任、経済的)を見聞きしたら、町障害者虐待防止センター窓口へご相談ください。相談者の秘密は厳守されます。

◆問い合わせ

町障害者虐待防止センター(福祉課内)

☎(84)1257

※受付 月～金曜日 午前8時30分～午後5時15分

・時間外専用ダイヤル(中核地域生活支援センター)「さんぶエリアネット」内)

☎080(2597)3637

※夜間・土日祝祭日・年末年始(12月29日～1月3日)

第5回オストメイト社会適応訓練講習会

とき 10月27日(土) 午後1時～4時

ところ 鴨川市市民会館 1階会議室

内容

①講 演…亀田総合病院 皮膚・排泄ケア認定看護師

小倉 美輪氏「晩期合併症の原因と対策について」

②講 演…亀田総合病院 皮膚・排泄ケア認定看護師

立波恵美子氏「オストメイトのストーマケアについて」

③相談会…補装具及びオストメイト関連製品のメーカー、販売店を交えて相談・情報交換を行います。

対象者 オストメイト及びその家族、医療関係従事者、担当職員、地域保健所、ケアマネージャー、ホームヘルパー、ケースワーカー

参加費 無料

◆問い合わせ

公益社団法人日本オストミー協会

千葉県オストミー協会 ☎043(309)7571

月・火・金曜日 午前10時～午後5時 ※上記以外は留守電

◆問い合わせ

東金市にある地域生活支援センター「ゆりの木」では、精神に障害をお持ちの方やそのご家族への相談支援事業を行っています。生活上お困りのことがありましたらご相談ください。

とき 10月17日(水)・11月21日(水)・12月19日(水)

午後2時～4時

ところ 健康づくりセンター「プラム」

その他 相談無料、予約が必要です。

◆問い合わせ

地域生活支援センター「ゆりの木」

☎0475-50-4545

福祉課障害福祉班 ☎84-1257

第14回千葉県中途失聴者・難聴者の集い ～私たちが暮らしやすいまちにしよう!～

とき 10月14日(日) 午後1時～4時

ところ 袖ヶ浦市民会館 3階中ホール

内容 ・講演「聞こえない、聞こえにくい人も共に暮らしやすいまちづくり」
小川 光彦氏(社団法人全日本難聴者・中途失聴者団体連合会常務理事)
・グループ討議

参加費 無料

◆問い合わせ 千葉県中途失聴者・難聴者の集い実行委員会事務局 ☎・FAX047-432-8039
※電話での問い合わせは、月～金曜日の午後1時～5時



千葉県立学校

オープン スクール

見え方で悩んでいる、困っている方や保護者の方、視覚障害のあるお子さんに関する仕事の方、地域の多くの方を対象に、盲学校の授業見学や補助具の体験、教材教具の紹介等を行います。

とき 10月13日(土)

午前9時20分～

内容 授業参観及び校内、

寄宿舎見学

申込 参加者全員の氏名、

代表者の電話番号を書いて、郵送、FAXまたはEメールでお申込ください。

締切 10月9日(火)

◆申込・問い合わせ

県立千葉盲学校

〒284-0001

四街道市大日468-1

☎043(422)0231

☎043(424)4592

Eメール

chiba-sb@chiba-ced.jp

第38回平成24年度

県民福祉セミナー

とき 11月3日(土)

午前10時15分～午後3時

※受付午前9時30分～

ところ 千葉県経営者会館

対象者 地域福祉に興味・関

心のある方

定員 200人

※先着順で、定員になり次第

締切ます。

健康講座(第4回) 参加者募集

とき 11月1日(木) 午前10時～午後1時

ところ 健康づくりセンター「プラム」

対象 町内在住の方

内容 調理実習

(豚しゃぶヨーグルト味噌ソースがけ、わかめときゅうりの酢の物、かき玉汁、りんごパイ)

持ち物 エプロン、三角巾

参加費 無料

定員 25人

申込 下記へ電話でお申込ください。

締切 10月23日(火)

◆申込・問い合わせ

健康管理課健康管理班 ☎82-3400



参加費 2,000円

※資料代

内容

・基調講演「長寿社会のまち

づくり」柏市豊四季台地

域高齢社会総合研究会の

取り組み」

講師：東京大学高齢社会総

合研究機構 学術支援専

門職員

木村 清一 氏

・シンポジウム「見守り、支

えあう地域のしくみづく

り」

運動教室参加者募集

メタボリックシンドロームの予防と改善を目的に、
運動教室を行います。

とき ●11月7日(水) 午後1時30分～3時30分
●12月5日(水)、12月19日(水)、平成25年1
月16日(水)、2月20日(水)、3月6日(水)
午前10時～正午

ところ 健康づくりセンター「プラム」

対象 40～74歳の方

定員 先着15人

申込 下記へ電話でお申込ください。

締切 10月26日(金)

参加費 無料

◆申込・問い合わせ

健康管理課健康管理班 ☎82-3400



◆問い合わせ

社会福祉法人千葉県社会

福祉協議会地域福祉推進

部地域福祉推進班

〒260-0850

千葉県中央区千葉港4-3

千葉県社会福祉センター

☎043(245)1102

☎043(244)5201

ホームページ

<http://www.chibakenshakyu.com/>

〈コーディネーター〉
法政大学現代福祉学部教授
宮城 孝 氏
〈コメンテーター〉
厚生労働省 社会・援護局
地域福祉課地域福祉専門官
中島 修 氏
〈シンポジスト〉
安心生活創造事業実施市
町村の実践報告(千葉市・
市原市・鴨川市)
申込 本会ホームページ
より申込書をダウンロード
のうえ、FAXでお申込
ください。

■ 脳疾患を未然に防ごう ■

東陽病院 脳ドック受診のオススメ

◆予約・問い合わせ

東陽病院 脳ドック担当

☎84-1335(内線537)

『脳ドックを受けてみたいけど どの検査をするのかな・・・』などと脳ドックから遠ざかっている方も多いのではないのでしょうか。

現在“脳”の検査はとても簡単でMRIなど、寝ているだけで何の苦痛もなく、脳の異常がミリ単位で正確にわかります。MR脳血管撮影で、脳動脈瘤は大きさ2ミリから正確に発見できます。脳ドックの受診をして、早期発見・早期治療を行いましょう。

こんな症状ありませんか？

頭痛・めまい・物忘れ・耳鳴り・
視力低下・視野が狭くなった・手足
のしびれ・うまく歩けない など



実施日 毎週金曜日 午後1時30分～ ※完全予約制(1日4人まで)

所要時間 1人1時間30分程度

検査内容 担当医師による問診、採血、尿検査、胸部レントゲン、心電図、MRI(頭部)、MRA(頭部、頸部)

料金 40,000円

※心臓ペースメーカーや人工関節などの金属が体内に埋め込まれている場合は、MRI検査を受けられませんのであらかじめご了承ください。

※人間ドック基本検査のオプション検査としても、脳検査(MRI・MRA)20,000円を追加しました。

※脳ドックのご予約等については、東陽病院へお問い合わせください。

国民健康保険

脳オプション検査(MRI・MRA)も人間ドックの助成対象に!

東陽病院での脳ドックのスタートにあわせ、10月1日(月)から脳検査(MRI・MRA)が、現在町国民健康保険で実施している「短期人間ドック助成制度」の対象となります。

◎脳検査(MRI・MRA)は、人間ドックのオプション(追加)検査として、助成の対象とします。国民健康保険では、基本検査とオプション検査の合計額の80%(上限6万円)を助成します。(脳ドックだけの受診は、助成の対象とはなりません)

《国保短期人間ドック助成制度を利用した場合》

①基本検査のみの場合：検査費用42,000円のうち個人負担額 8,400円

②基本検査+脳検査の場合：検査費用62,000円のうち個人負担額 12,400円

※特定健診を受診された方は、同一年度内に助成制度の利用はできませんのでご注意ください。

◆問い合わせ 住民課国保年金班 ☎84-1214

インフルエンザワクチンと肺炎球菌ワクチン

東陽病院
感染対策委員会

昨年はインフルエンザワクチンの他に肺炎球菌ワクチンの接種を希望する人も多く、“いつ接種したら良い？”との質問が多くありました。

インフルエンザワクチンも肺炎球菌ワクチンも不活化ワクチンに該当します。不活化ワクチン同士の接種は、通常6日以上の間隔をおいて接種することができます。理由としては6日以上間隔をあければワクチンの反応(効果ではありません)がほぼ無くなるからです。順番はどちらが先でもかまいません。

他には“インフルエンザワクチンは毎年接種するのに肺炎球菌ワクチンは5年間で接種できないのはどうして？”という質問もありました。理由としては、肺炎球菌に対する抗体価が5年間高いまま持続する(効果が持続する)からです。副反応の面からは再接種の場合、注射部位の疼痛(とうつう)、紅斑(こうはん)、硬結(こうけつ)等の頻度も高く、程度も強くなる傾向にあるようなので、やはり5年以上間隔をあけた方が良いでしょう。それに対し、インフルエンザワクチンは流行するウイルスが変化するため毎年、流行するウイルスを3種類予測してワクチンを製造しています。またインフルエンザワクチンの効果は5ヶ月位です。毎年ワクチン接種を受けましょう。

東陽病院からのお知らせ

インフルエンザワクチンの接種を10月から実施していますので、受付で予約してください。
なお、当院では小児科がないため、中学生以下の患者さまの予防接種は行っていません。

◆問い合わせ 東陽病院 ☎84-1335



高齢者インフルエンザ予防接種 費用助成のお知らせ

インフルエンザは、普通

接種料金

高齢者肺炎球菌接種費

の風邪とは違い、高熱(38)

町から1人1,000円を

助成申請を受付中

40度)・筋肉痛・関節痛など

助成します。差額分を医療

75歳以上の方を対象に

の全身症状が強く出る病氣

機関へお支払いください。

2,000円を助成します。

です。発病予防・重症化防

止には、予防接種を受ける

希望される方は、印かん・

ことが大変有効です。

接種医療機関

領収書・予防接種を受けた

助成対象者

①町内医療機関及び山武郡

日が確認できる書類・振込

・65歳以上の方

市医師会・匝瑳医師会に

先金融機関名、口座番号

・60歳以上65歳未満の方で、

加入している医療機関

がわかるものを持参のうえ、

心臓・腎臓・呼吸器の機能

※対象外の医療機関があり

健康管理課で申請をしてく

に障害(身障手帳1級程度)

ますので、直接医療機関に

ください。

度)のある方、またはヒト

確認するか、健康管理課へ

◆問い合わせ

免疫不全ウイルスにより免

お問い合せください。

健康管理課健康管理班

疫の機能に障害を有する

接種方法

☎(82)3400

接種期間

該当になる方へは、予診

票等郵送しましたので、接

10月1日(月)～

種を希望する方は、医療機

関へ予約のうえ、接種を受

12月31日(月)

けてください。

また、接種の際は予診票

※年末は医療機関も休診と

を記入し、必ずご持参くだ

さい。

なりますので、なるべく

12月中旬ごろまでにお受

けください。

けください。

さい。





子育て教室
なかよし広場

なかよし広場では毎日たくさんの親子が集い、楽しいお話や歌あそび、季節にちなんだ活動を用意しています。なかよし広場でたくさんの友だちと出会ったり、親子のふれあいを楽しみませんか。右表を確認のうえ、お気軽にご参加ください。

時間 午前10時～11時15分
料金 無料
対象 町内在住の方

◆申込・問い合わせ
子育て支援センター ☎84-3099
福祉課社会福祉班 ☎84-1257

◎1歳児クラス(H22.4.2～H23.4.1生まれ)

とき	内容	ところ	駐車場
10月19日(金)	なかよし運動会	文化の森芝生広場 雨天時：町体育館	図書館駐車場 雨天時： 役場駐車場
11月8日(木)	野山を散歩しよう	南条あそびの広場 雨天時：南条あそびの広場遊戯棟	南条あそびの広場駐車場
12月4日(火)	小麦粉粘土であそぼう	子育て支援センター	光町保育園駐車場

◎2歳児クラス(H21.4.2～H22.4.1生まれ)

とき	内容	ところ	駐車場
10月16日(火)	なかよし運動会	文化の森芝生広場 雨天時：町体育館	図書館駐車場 雨天時： 役場駐車場
10月25日(木) 10月26日(金)	つくってなかよし広場	光町中央幼稚園 隣接なかよしルーム	光町中央幼稚園 駐車場
11月1日(木)	野山を散歩しよう	南条あそびの広場 雨天時：南条あそびの広場遊戯棟	南条あそびの広場駐車場
11月20日(火)	なかよしクッキング	光町保育園 ランチルーム	光町保育園駐車場
12月11日(火)	親子でリズムあそびをしよう	町民会館大ホール	役場駐車場
12月20日(木) 12月21日(金)	つくってなかよし広場	光町中央幼稚園 隣接なかよしルーム	光町中央幼稚園 駐車場

※つくってなかよし広場、なかよしクッキングは午前9時45分～11時です。事前に予約が必要です。

手作り料理を食卓に!

町食生活改善協議会

- 材料(4人分)
1人分：エネルギー 162kcal
- 豚ひき肉 150g
 - 玉ねぎ 90g
 - 米粉 大さじ1/2
 - 酒 大さじ1/2
 - 砂糖 小さじ1
 - しょうゆ 小さじ1
 - 塩 小さじ1/5
 - シューマイの皮 20枚
 - 粒コーン 20粒

米粉入りシューマイ



作り方

- ①玉ねぎを粗めのみじん切りにしてボウルに入れ、米粉を振り入れて混ぜる。
- ②豚ひき肉、調味料と①を混ぜ、粘り気が出る程度までこねる。
- ③皮の上に②をのせ、シューマイの形にし、上にコーンをのせる。
- ④蒸し器で10分程度蒸す。

◆問い合わせ
健康管理課健康管理班
☎(82)3400



と き
10月26日(金)
受付時間
午前10時～11時45分
午後1時～4時
ところ
町民会館ロビー

病气やケガなどで輸血を必要とする患者さんの命を救うため、みなさんのご協力をお願いします。

献血にご協力を!

保健の掲示板

◎健診・相談・集団予防接種

と き	行事名	対象者	受付時間
10月1日(月)	健康相談	希望者	午前9時～正午 午後1時～4時
		※1歳児歯みがき会申込者は、予約時間にお越しください。	
10月2日(火)	2歳児歯科健診	平成22年7月～8月生まれ	午前9時～10時
10月24日(水)	1歳6ヶ月児健診	平成23年2月～3月生まれ	午後1時15分～1時45分
11月5日(月)	健康相談	希望者	午前9時～正午 午後1時～4時
		※1歳児歯みがき会申込者は、予約時間にお越しください。	
11月9日(金)	3歳児健診	平成21年3月～4月生まれ	午後1時～1時40分

会場 健康づくりセンター「プラム」

《個別予防接種》

※接種対象月数及び接種期間を過ぎた場合は有料です。
 ※対象者へ個人通知します。
 ※子宮頸がん・ヒブ・小児肺炎球菌・高齢者肺炎球菌は、申請が必要です。(印かん持参)
 ※接種間隔、接種回数等不明な点は、健康管理課へお問い合わせください。

◆問い合わせ 健康管理課健康管理班 ☎82-3400

◎個別予防接種「町内指定医療機関」または「千葉県内相互乗り入れ協力医療機関」

予防接種名	対象者及び接種回数	備 考
三種混合	生後3ヶ月～90ヶ月未満【4回接種】	
B C G	生後3ヶ月～6ヶ月未満【1回接種】	接種期間が短いので注意
麻疹風しん混合1期(1歳児)	1歳～2歳未満【1回接種】	
麻疹風しん混合2期(年長児に相当する年齢の児)	平成18年4月2日～19年4月1日生まれ【1回接種】	接種期間 平成25年3月31日まで
麻疹風しん混合4期(高校3年生に相当する年齢の方)	平成6年4月2日～7年4月1日生まれ【1回接種】	
日本脳炎(第1期)	*初回3歳児【2回接種】 *追加初回終了後1年後【1回接種】 *平成7年6月1日～平成19年4月1日生まれの方で、接種が完了していない方	*予診票のない方は健康管理課へお問い合わせください。
ポリオ	該当者へ個人通知します。	
子宮頸がん	中学1年生～高校1年生女子【3回接種】	*申請受付中
ヒブ	生後2ヶ月～5歳未満【1～4回接種】	*申請受付中 *接種開始時の月齢により接種回数が変わります。
小児用肺炎球菌		
高齢者肺炎球菌	*75歳以上の方 *肺炎球菌の予防接種を受けて5年を経過している方で、健康保険の適用を受けていない方	*申請受付中 *助成金 2,000円

＋ 休日当番医

※休日当番医は、都合により変更になる場合があります。

診療時間 とき	内 科 系			外 科 系	
	午前9時～午後5時		午前8時30分～午後5時	午前9時～午後5時	午前8時30分～午後5時
10月7日(日)	斉藤医院(大網白里) ☎0475-77-2802	原田医院(芝山) ☎77-0056	椎名医院(匝瑳) ☎72-0032	大平医院(山武) ☎86-6012	匝瑳外科医院(匝瑳) ☎72-0178
10月8日(月・祝)	東陽病院 ☎84-1335 (診療時間 午前8時30分～午後5時15分)				
	岡崎医院(東金) ☎0475-52-3313	吉田クリニック(山武) ☎0475-82-0481	城之内医院(匝瑳) ☎72-4511	東葉クリニック大網脳神経外科(大網白里) ☎0475-73-7011	はしば医院(匝瑳) ☎67-5720
10月14日(日)	はにや内科(大網白里) ☎0475-70-1500	あさば伝統医学クリニック(山武) ☎0475-86-3711	小川内科(匝瑳) ☎73-2658	日向台クリニック(山武) ☎0475-88-1491	東葉クリニック(匝瑳) ☎73-3311
10月21日(日)	天野内科クリニック(東金) ☎0475-55-3986	さくらクリニック(横芝光) ☎84-4333	九十九里ホーム病院(匝瑳) ☎72-1131	山崎医院(横芝光) ☎82-0561	九十九里ホーム病院(匝瑳) ☎72-1131
10月28日(日)	今井医院(東金) ☎0475-52-0276	宇井医院(山武) ☎0475-86-2522	かわて医院(匝瑳) ☎72-3000	座間泌尿器科医院(東金) ☎0475-52-2266	守医院(匝瑳) ☎73-5511
11月3日(土・祝)	東陽病院 ☎84-1335 (診療時間 午前8時30分～午後5時15分)				
	きららのくにみどりが丘クリニック(大網白里) ☎0475-73-8668	芝山みどりの森クリニック(芝山) ☎74-8123	檜垣医院(匝瑳) ☎73-2552	城西クリニック(東金) ☎0475-52-8181	東葉クリニック(匝瑳) ☎73-3311
11月4日(日)	原医院(東金) ☎0475-54-0624	明海クリニック(山武) ☎0475-80-5355	福島医院(匝瑳) ☎72-0175	季美の森整形外科(大網白里) ☎0475-70-8951	はしば医院(匝瑳) ☎67-5720
11月11日(日)	きみのもりクリニック(大網白里) ☎0475-70-2366	成東医院(山武) ☎0475-82-2235	九十九里ホーム病院(匝瑳) ☎72-1131	とよだ整形外科医院(東金) ☎0475-54-6200	九十九里ホーム病院(匝瑳) ☎72-1131

◆問い合わせ ◎山武郡市広域行政組合消防本部指令課 ☎0475-52-4137 ◎匝瑳市横芝光町消防組合 ☎72-0119

文芸

俳句

蟬時雨左千夫の茶室暗かりき

池田 逸子

沙汰なきは無事の証や鯛雲

伊藤 敬子

敬老日喜憂重ねて老いにけり

伊藤 定男

宵月夜夫婦の語らひ子の安否

今関満喜子

朝露や濡れるる裾の重さかな

魚地 照子

産土の唄より始む盆踊

江森 悦子

元氣だね褒めて褒められ敬老日

川島 通則

蒼黒く寄せ来る波や敗戦忌

向後 寛

袋ごと飴呉るる子や敬老日

越川せつ子

向日葵やいよいよさびて種となり

小松 藤男

赤子泣かす稲穂風来る鬼来迎

佐瀬 輝夫

よく笑ふ百一才の敬老日

椎名万里子

傘寿すぎ軍歌忘れず敬老日

鈴木とし子

まだ無縁と敬老の日のことばゆさ

鈴木 利子

ラムネ飲み少年の日々からころと

玉虫 栗扇

お笑いに目の耀きて敬老日

土屋美枝子

アルバムへ敬老の日の笑み写す

土屋 義昭

松虫の金鈴に覚めややしぱし

戸村 静華

母の顔思い浮べし敬老会

内藤 くに

夏休み終わりに嬉し母の午後

西崎さち子

吾亦紅夕日に焦げて紅となり

早川 勇

別人のやうに踊の輪の中に

藤田 雅夫

短歌

杖を持ち運動靴に身を固め

散歩に出でぬ己励まし

吉岡 信子

芝中に自然に生えし白き花

数多咲きあつ高砂百合の

鈴木 まさ子

山百合の咲く丘の辺を走りゆく

汽車を見てみし遠き夏の日

芹川 初子

パソコンで知識を得たる娘の料理

時には吾もそれを真似たり

田崎 尚美

初挽ぎのオクラは両手に余る程

日照りの畑に勢ひあるなり

押尾 輝子

七月の風吹き渡る坂道を

自転車に乗り下りゆくなり

八角 三枝

老人カーに頼りて横断待つ吾に

もみじマークの車が停まる

青木 秀子

妹の元気な日々を語ろうと

みなと集まる柏の会に

平山 芳子

図書館の窓の日よけにゆれ揺れる

マロニエの葉は影絵となりて

西山満里子

温室に二万五千鉢の蘭育て

恒之さんは倦まず培ふ

斉藤つね子

飲んでなお演歌の音色によいしれる

酒の深さは不思議な世界

越川 義則

音立てて冷麦すするふたり膳

庭に干したる梅匂いくる

土屋 好

軒の灯の下にべつたり青蛙

夜の小虫を待つ構へ

越川 福子

早く来て秋の涼しさ待ち遠し

余りに続く眞夏の暑さに

鈴木 益郎

思ひ出の一つ一つを断つ如く

不用となりし物を捨てゆく

高梨 キヨ

こうほう 博物館 55

大きな土器

縄文時代の遺跡を発掘して
いると、時より大きな土器が
出土することがあります。中
には、口の直径が五〇センチ
を超え、高さが一メートルに
及ぶ土器もあります。

今回紹介する土器は、昭和
六十三年に発掘調査された東
長山野遺跡から出土した、今
から約四千五百年前の縄文中
期のものです。

この土器の形状は、口径が
五〇センチ、底がなく高さが
四〇センチで、深鉢形です。
全体に縄文様が施され、口付
近には粘土紐を張り付けた渦
巻や平行線文様が、そして胴
部にはヘラ描きの三本平行線
が縦横に走り、アクセントを
つけています。

この土器は、遺跡の中央部
にあった貯蔵穴を再利用した
墓穴から逆さまに伏せられた
状態で出土し、さらに内側に
もほぼ同じ大きさの土器が伏
せられてあり、その下には正
常な置き方で浅鉢形の大きな
土器がありました。

なぜ墓穴かという点、この

浅鉢の上から人の骨がわずか
に残って出土したからです。
つまり、人を埋葬するときに、
穴の底に浅鉢を置き、その上
に遺体を乗せ、遺体を覆うよ
うに土器を二個被せたと思わ
れます。この大きな土器は、
人を埋葬するために作られた
ものかもしれません。そのよ
うな埋葬専用の土器は甕棺と
呼ばれ、縄文時代の遺跡から
もたまたま出土しますが、多く
は九州の弥生時代遺跡から出
土しています。

町民ギャラリー(図書館)で
開催中の「考古資料で見える横
芝光町の歴史展」で、この土
器を見ることが出来ます。



▶東長山野遺跡出土の深鉢型の土器

暮らし情報

◎町内学校施設の放射能測定結果◎

測定機器 堀場製作所 Radi PA-1100
 測定方法 地表から1m 測定期日 9月21日
 (単位: μ SV/h)

施設	校庭(高さ1m)	
	最小値	最大値
保育所(園)・幼稚園(10ヶ所)	0.05	0.08
小学校(7ヶ所)	0.05	0.08
中学校(2ヶ所)	0.07	0.10

※各学校施設の測定値は、町ホームページに掲載しています。
 ※調査の結果、文部科学省が子どもの屋外活動を制限する暫定的な目安と定める空間線量率1.0マイクロシーベルト/時(μ SV/h)を下回っていますので、平常どおり利用して差し支えないと考えています。
 ※測定値は、国・県などが行っているモニタリングポストでの測定とは、機器や測定高などの違いにより比較はできませんのでご承知おきください。

放射線測定器の無料貸出を行っています(予約制)

貸出期間 平日 午前9時～正午
 午後1時30分～4時30分
 ※土・日曜日、祝日の貸出は行いません。

◆問い合わせ 環境防災課環境班 ☎84-1216

消費生活 なび NO.31

相談員の塚本です。
 今月は、銚子テレビ中継局のチャンネル変更に関するお話です。

広報7月号で銚子テレビ中継局のチャンネル変更のお知らせがありましたが、デジタルテレビの多くは自動的に「チャンネルの再設定」を行う機能がありますので、基本的に再設定の作業は不要で、料金も発生しません。

しかし、見知らぬ業者が自治体からの指示で訪問しているかのように話をし、工事をし、料金を請求する被害が報告されています。地元電気店にチャンネル変更等を直接依頼すると有料となる場合がありますが、それ以外は詐欺行為の可能性もあります。不安を感じたら下記へご相談ください。

◆問い合わせ 消費生活相談室 ☎84-1233

※相談員の相談は、毎週火・木曜日
 午前10時～午後4時

輝かそう女性の力!!

♡ ハートフル男女共同参画 ♡

VOL.

3

～「ジェンダー」ってなに?～



男女共同参画

みなさん「ジェンダー」という言葉を聞いたことがありますか。社会通念や慣習のなかには、社会によってつくり上げられた男性像(男らしさ)、女性像(女らしさ)や、それにもとづく役割意識があり、このような男性、女性の別を「ジェンダー(社会的性別)」といいます。

ジェンダーによる役割意識の具体例として、「男は外で働き、女は家事・育児・介護をして家庭を守るべき」、「男は会長、女は副会長」、「男は青、女は赤」、「男がすたる」、「女のくせに」、「男子厨房に入らず」などがあります。私たちは、家族や地域など周りの影響を受けながら成長していくなかで、気づかぬうちに「男(女)だから、こうしなければならない」という意識を持つようになっていくなかで、こうした社会や自分自身の意識にとらわれているため、性別による扱いの違いが生まれ、個人がやりたいことをできない状況が生まれています。男女がともに自分らしく生きていくためには、あらゆる分野で性別による意識を変えていくことが必要となります。みなさんもジェンダーについて考えてみませんか?

(次回は、「ワークバランスについて」を予定しています)

◆問い合わせ 企画財政課企画調整班 ☎84-1218

📄 商工会伝言板 📄

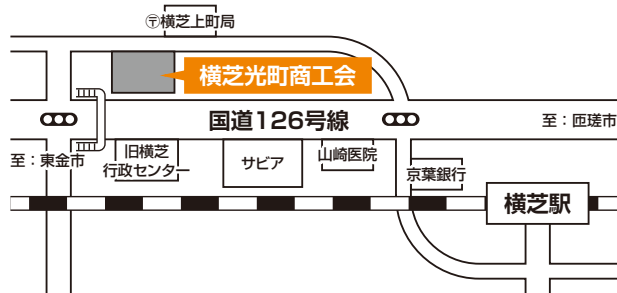
商工会事務所統合のお知らせ

10月から商工会が1つになりました!

10月1日(月)から商工会が1つになり、本所と支所を統合しました。統合後の事務所は本所が引継ぎ、所在地等は左記のとおりです。

なお、光支所は9月末で廃止しました。会員のみなさまには大変ご不便をおかけしますが、より一層の会員サービスの充実を図ってまいりますので、ご理解とご協力をお願いします。

◆問い合わせ 商工会 ☎82-0434





今月の相談日

相談名	相談日	相談時間	会場
法律相談	10月2日(火)	午後1時30分～4時 ※要事前予約	文化会館
	10月16日(火)		町民会館
人権相談	10月10日(水)	午後1時30分～4時	文化会館
	10月23日(火)		町民会館
行政相談	10月10日(水)	午後1時30分～4時	文化会館
	10月23日(火)		町民会館
心配ごと相談	10月10日(水)	午後1時30分～4時	文化会館
	10月23日(火)		町民会館
消費生活相談	10月2日(火)	【相談員相談】 午前10時～午後4時 ※正午～午後1時を除く 【電話相談】 午前8時30分～午後5時 ※土・日・祝日を除く毎日	消費生活 相談室
	10月4日(木)		
	10月9日(火)		
	10月11日(木)		
	10月16日(火)		
	10月18日(木)		
	10月23日(火)		
	10月25日(木)		
10月30日(火)			
中澤司法書士による 無料相談会	10月13日(土)	午後1時30分～4時 ※要事前予約	消費生活 相談室
家庭教育相談	10月2日(火)	午前9時～午後4時	町民会館
	10月4日(木)		
	10月10日(水)		
	10月11日(木)		
	10月16日(火)		
	10月17日(水)		
	10月23日(火)		
	10月25日(木)		
	10月28日(日)		
	10月30日(火)		

◆問い合わせ

- 【法律相談】 社会福祉協議会 ☎80-3611
- 【心配ごと相談】 / /
- 【人権相談】 住民課 住民班 ☎84-1214
- 【行政相談】 総務課 秘書広報班 ☎84-1211
- 【消費生活相談】 産業振興課 商工観光班 ☎84-1233(消費生活相談室)
- 【司法書士相談】 産業振興課 商工観光班 ☎84-1233(/)
- 【家庭教育相談】 社会文化課 生涯学習班 ☎84-1358

匝瑳市ほか二町環境衛生組合

光地域で資源ごみ袋(小)の販売を開始!

10月から匝瑳市ほか二町環境衛生組合では、資源ごみ袋(小): 20リットル相当(現在の資源ごみの半分程度)を、20枚入り200円(1枚10円:税込)の販売を開始します。

なお、ごみ袋は各販売店等で購入することができます。

- ◆問い合わせ 匝瑳市ほか二町環境衛生組合 ☎72-3036
環境防災課環境班 ☎84-1216

《お詫びと訂正》 広報8月号でお知らせしました、「浄化槽の定期清掃をしましょう」記事中に誤りがありました。訂正し、お詫び申し上げます。

(誤) 東総衛生組合光クリーンパーク ☎84-0409

(正) 東総衛生組合 ☎62-0794

今月の納期

■納期限は、10月31日(水)です

- 町 県 民 税 [第3期]
- 国民健康保険税 [第4期]

◆問い合わせ

税務課収税班 ☎84-1212

●介護保険料 [第4期]

◆問い合わせ

福祉課介護班 ☎84-1257

●後期高齢者医療保険料[第4期]

◆問い合わせ

住民課国保年金班 ☎84-1214

※納付には納め忘れがなく、便利な口座振替がご利用いただけます。
納付方法等詳細については、上記へお問い合わせください。

ごみの出し方



■大総・横芝・上塚地区

回収日当日、午前8時30分までに指定場所へ出してください。

【可燃ごみ】 毎週月・木曜日

※10月8日(月・祝)は収集します。

【有害・不燃・資源ごみ】

第2・4月曜日

※10月8日(月・祝)は収集します。

※山武郡市環境衛生組合の袋のみ回収

■日吉・南条・東陽・白浜地区

回収日当日、午前8時までに指定場所へ出してください。

【可燃ごみ】 毎週火・金曜日

【不燃・資源ごみ】

◎日吉・南条・白浜地区 3日・17日

◎東陽地区 4日・18日

※匝瑳市ほか二町環境衛生組合の袋のみ回収

◆問い合わせ

環境防災課環境班 ☎84-1216

暮らし情報

光しおさい公園

◎ビギナーズカップテニス参加者募集

と き 11月18日(日)
午前8時30分集合
※小雨決行

と ころ 光しおさい公園テニスコート

募 集 男子ダブルス 12組
女子ダブルス 12組
ミックスダブルス 12組

対 象 16歳以上でテニス初心者
※本大会優勝経験者はペアを替えて出場してください。ビギナーとみなされない場合、出場をお断わりすることがあります。

参加費 1組2,000円 ※当日徴収

申 込 申込書を光B&G海洋センターへ持参するか、FAXでお申込ください。

申込開始 10月8日(月・祝)午前8時30分から
※先着順で、定員になり次第締切

◎5人制ミニサッカー交流会

参加チーム募集

と き 11月11日(日)
午前8時30分～午後1時
※小雨決行

と ころ 光しおさい公園サッカー場

募 集 ①小学1～2年生の部
②小学3～4年生の部
③小学5～6年生の部
④一般・男子の部
※各部6チーム

参加費 小学生の部 2,000円
一般の部 3,000円

申 込 光B&G海洋センターに直接来館いただくか、電話でお申込ください。

申込開始 10月8日(月・祝)午前8時30分から
※先着順で、定員になり次第締切

◆申込・問い合わせ

光しおさい公園
☎84-3510 FAX84-3511

すくすくぎやらりー掲載写真募集

広報よこしばひかりに、お子さんの写真を掲載しませんか。

対 象 町内在住の小学校入学前のお子さん

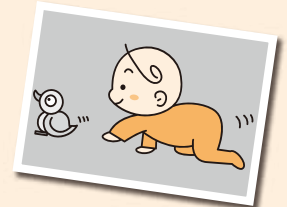
掲載方法 毎月1人 ※申込順

掲載場所 広報よこしばひかり最終ページ下段

申 込 総務課秘書広報班へお申込ください。
※電話申込可

◆申込・問い合わせ

総務課秘書広報班 ☎84-1211



図書館 ☎84-3311

【図書館休館日】 10月:毎週月曜日と2日(火)・9日(火) ※ただし、8日(月・祝)は開館します。
11月:毎週月曜日と6日(火)

【開館時間】 午前9時30分～午後6時

◎おすすめの本 ～パン作りに挑戦してみませんか～

『はじめてのパン作り』主婦の友社 ・ 『パンの教科書ビギナーズ』新星出版社
『毎日おいしい!手作りパン生活』PHP研究所

◎10月の映画会 **と ころ** 2階ハイビジョンホール **時 間** 午後2時～
定 員 各回 先着100人

上映日・上映作品 ※日本語吹き替えで上映

上映日	作品名
10月12日(金)	ドラゴン ～ブルース・リー物語～ (ジェイソン・スコット・リー主演)
10月14日(日)	王様の剣 (ディズニーアニメ作品)
10月26日(金)	裸の大将放浪記 ～山下清物語～ (映画版、芦屋雁之助・中村玉緒出演)
10月28日(日)	インナー・スペース (S・スピルバーグ製作総指揮)



©1993 United International Pictures, Universal Studio.



催し物

「山武農林業フォーラム」開催

「食と農の底力!! ～人が元気、地域が元気～」をテーマに、下記内容で開催します。みなさまの参加をお待ちしています。

と き 11月14日(水)

午後1時15分～4時

ところ 成東文化会館「のぎくプラザ」

内容 ①地元農業者の事例発表(2事例)
②講演
講師：(社)農山漁村文化協会編集局次長 甲斐 良治氏
※地元の農産物や加工品の販売を予定。

申込先 山武農業事務所、各市町、JA

締切 11月9日(金)

◆申込・問い合わせ

山武農業事務所改良普及課

☎0475-54-0226

山武長生夷隅地域リハビリテーション広域支援センター講演会

と き 11月25日(日)

午前10時～11時30分

ところ 茂原市民会館

テーマ 医療・介護の専門家としてできること(被災地活動を通してわかること)

講師 山本 尚司先生

(face to face 東日本大震災リハネットワーク、フィジオ運動連鎖アプローチ協会)

対象 どなたでも参加できます。

その他 参加費無料、申込不要

◆問い合わせ

公立長生病院リハビリテーション科

☎0475-34-2121

第25回腎臓病を考える会

と き 10月28日(日)

午後1時～4時30分

ところ 京葉銀行文化プラザ

内容

①CKD(慢性腎臓病)患者における災害対策

講師：玄々堂君津病院臨床工学科技士長 三浦 國男技士

②CKD患者の「バスキュラーアクセスを守るために」

講師：玄々堂君津病院副院長 総合腎臓病センター長

医学博士 大崎 慎一先生

③医療相談会&患者の体験談

参加費無料、先着180人

◆問い合わせ

特定非営利活動法人千葉県腎臓病協議会

☎043-256-4661

航空科学博物館

◎客室乗務員のおはなし

と き 10月28日(日) 午後1時～

ところ 1階多目的ホール

費用 入館料のみ

内容 客室乗務員の経験者から仕事の魅力や体験談など生の声を聞くことができる講演会です。

◆問い合わせ

航空科学博物館 ☎78-0557

特別展「ティラノサウルス～肉食恐竜の世界～」

最もよく知られている恐竜のひとつであるティラノサウルス。綿密な研究成果に基づいて、アメリカで復元された完全骨格標本「パーフェクト・スタン」が関東初上陸します。まるで生きている瞬間を切り取ったかのような躍動感あふれるダイナミックなポーズが、見る人のティラノサウルスのイメージを大きく変えることでしょう。

と き 10月20日(土)～12月24日(月・振休)

午前9時～午後4時30分

ところ 県立中央博物館

入場料 一般800円、高校・大学生400円、中学生以下・65歳以上は無料

休館日 月曜日(月曜日が祝日の場合は開館し、翌日休館)

◆問い合わせ

県立中央博物館

☎043-265-3111

広報よこしばひかりに 広告を掲載しませんか。

掲載期間 平成25年3月まで

※1ヶ月単位

掲載料金 町内事業者 6,000円

町外事業者 10,000円

※詳しくは、下記へお問い合わせください。

◆問い合わせ

総務課秘書広報班 ☎84-1211

暮らし情報

お知らせ

税理士による無料相談

と き 10月3日(水)・17日(水)
11月7日(水)・21日(水)
午前10時～午後3時
※事前予約が必要です。

と ころ 東金商工会館
相談内容 税務書類の作成・相談
予約受付 平日 午前9時～正午
※当日可

◆**予約・問い合わせ**
千葉県税理士会東金支部
☎0475-50-6322

地元建設職人による無料住宅相談

と き 毎月第3日曜日
午後1時～4時
と ころ 町民会館 会議室A
内 容 住まいのことならどんなことでも相談に応じます。(新築・修繕・融資・耐震診断・住宅エコポイント等)

対応者 地元建設職人(10年以上経験者:建築士、増改築相談員)
主 催 千葉土建一般労働組合横芝光分会

◆**問い合わせ**
千葉土建一般労働組山武支部事務所
☎0475-58-8231

調停委員・弁護士による無料調停相談

裁判によらない紛争解決「調停」の相談に応じます。

と き 10月28日(日)
午前10時～午後3時
と ころ 旭市商工会館
相談内容 夫婦・親子関係、遺産相続・分割、交通事故、土地・建物・サラ金など

そ の 他 申込不要、当日受付
主 催 八日市場調停協会
◆**問い合わせ**
千葉家庭裁判所八日市場支部
☎72-1300

福祉人材就職面接会～介護就職デー～

と き 11月7日(水)
午後1時～4時
と ころ ホテルポートプラザちば
対 象 者 福祉系の職種への就職を希望する方
参加企業 約30社
そ の 他 要事前申込
締 切 11月2日(金)

◆**申込・問い合わせ**
ハローワーク千葉(公共職業安定所)
職業相談第1部門
☎043-242-1181

県立八日市場特別支援学校第2回学校公開

特別支援学校に関心を持っている方に、授業や学校施設を公開します。

と き 10月26日(金)
午前9時15分～11時50分
と ころ 県立八日市場特別支援学校
申 込 電話またはFAXでお申込ください。

締 切 10月17日(水)
◆**申込・問い合わせ**
県立八日市場特別支援学校(教頭)
☎72-2777 FAX73-6008

募 集

県立東金高等技術専門学校

◎平成25年度訓練生募集
募集期間 10月9日(火)～11月8日(木)
募集科目・定員(対象)
①ディスプレイ科 10人(高卒以上)
②建 築 科 16人(学歴不問)
③左 官 技 術 科 5人(おおむね40歳未満)

選 考 日 11月20日(火)
選考方法 職業適性検査・面接
※ディスプレイ科のみ学科試験あり
そ の 他 10月27日(土)に各科の体験入校を実施します。

◎左官技術科(1月入校生)募集
募集期間 10月30日(火)～11月22日(木)

募集科目 左官技術科 1月生(6ヶ月)
定 員 9人
選 考 日 12月4日(火)
選考方法 職業適性検査・面接

◆**問い合わせ**
県立東金高等技術専門学校
☎0475-52-3148

県立旭高等技術専門学校平成25年度入校生募集

募集期間 10月9日(火)～11月8日(木)
募集科目 ①NC機械加工科(1年間)
②自動車整備科(2年間)

選 考 日 11月20日(火)
合格発表 11月28日(水)

※詳しくは、お問い合わせください。
◆**申込・問い合わせ**
県立旭高等技術専門学校
☎62-2508

県立東金青年の家

◎おやこ農業体験教室Ⅱ サツマイモを掘ろう①

と き 10月28日(日)
午前9時～午後1時
内 容 親子でサツマイモの収穫体験を行います。

対 象 幼児・小学生と保護者
定 員 20人 ※先着順
参加費 1人500円 ※未就学児無料
持ち物 野外活動に適した服装(長そで、長ズボン、長ぐつ、軍手、帽子、タオル)、サツマイモを持ち帰るための袋

申 込 電話でお申込ください。
締 切 10月21日(日)

◆**申込・問い合わせ**
県立東金青年の家
☎0475-54-1301



暮らしのカレンダー

(10/1~11/15)



日	月	火	水	木	金	土
	1 •健康相談(P17)	2 •法律相談、消費生活相談、家庭教育相談 (P20) •2歳児歯科健診 (P17)	3 •不燃・資源ごみ回収【日吉・南条・白浜】(P20)	4 •消費生活相談、家庭教育相談 (P20) •不燃・資源ごみ回収【東陽】(P20)	5	6
7 •町民体育祭	8 •不燃・資源・有害ごみ回収【横芝地域】(P20)	9 •消費生活相談 (P20)	10 •行政・人権・心配ごと相談、家庭教育相談 (P20)	11 •消費生活相談、家庭教育相談 (P20) •再就職支援セミナー & 個別相談会 (P6)	12	13 •中澤司法書士による無料相談会 (P20)
14 •栗山川周辺環境ボランティア (P8)	15	16 •法律相談、消費生活相談、家庭教育相談 (P20)	17 •家庭教育相談 (P20) •不燃・資源ごみ回収【日吉・南条・白浜】(P20)	18 •消費生活相談 (P20) •不燃・資源ごみ回収【東陽】(P20)	19	20
21	22 •不燃・資源・有害ごみ回収【横芝地域】(P20)	23 •行政・人権・心配ごと相談、消費生活相談、家庭教育相談 (P20)	24 •1歳6ヶ月児健診 (P17)	25 •消費生活相談、家庭教育相談 (P20)	26 •献血 (P16)	27 •坂田の梅枝切り体験 (P8)
28 •家庭教育相談 (P20)	29	30 •消費生活相談、家庭教育相談 (P20)	31	11/1 •消費生活相談	2	3 •不燃・資源ごみ回収【日吉・南条・白浜】
4 •不燃・資源ごみ回収【東陽】	5 •健康相談(P17)	6 •法律相談、消費生活相談、家庭教育相談	7 •家庭教育相談	8 •消費生活相談	9 •3歳児健診(P17)	10 •町文化祭 •中澤司法書士による無料相談会
11 •町文化祭	12 •不燃・資源・有害ごみ回収【横芝地域】	13 •行政・人権・心配ごと相談、消費生活相談、家庭教育相談	14	15 •消費生活相談、家庭教育相談		

すくすくぎゅらりー

満1歳! ごはん大好き♪
もりもり食べて、すくすく育つてね!

こうめい
功名 くん(1歳)
本田 恵子さん(屋形)



作品展

- ◎町民会館ミニギャラリー
10月 新ペン習字クラブ 11月 (展示なし)
- ◎文化会館ロビー
10月 俳句会 11月 華舟会
- ◎サビア横芝店
10月 写真会 11月 アート押し花クラブ
- ◎銚子商工信用組合
10月 水墨画クラブ 11月 光書道会