

広報

# よこしばひかり

(5/7 横芝小学校田植え体験 関連記事P12)

平成24年

6

月号

第75号



田植え、頑張ったよ!

## 今月の主な内容

- 住民健診のお知らせ ..... P2~3
- 平成24年度から町民税・県民税の扶養控除が変わりました ..... P4
- 児童手当現況届は6月中に提出を! ..... P7

## 人口と世帯

人口：25,457人 (+ 5)  
 男：12,552人 (+ 9)  
 女：12,905人 (- 4)  
 世帯：9,363世帯(+23)  
 (平成24年5月1日現在)



健診で、健康確認

# 住民健診のお知らせ

平成24年度の住民健診を6月から7月に実施します。対象の方には、6月上旬までに問診票を発送します。問診票は世帯ごとにまとめて送付しますので、届きましたら中をご確認ください。

住民健診は、特定健診・後期高齢者健診・介護予防健診のほかに、健康保険の種類に関係なく、肺がん検診（胸部レントゲン・喀痰検査）前立腺がん検診・骨粗しょう症検診・成人歯科健診が受けられます。

※「住民健康診査のお知らせ」を全世帯の方にお送りしますので、ご自分が受診できる健診を確認して、ぜひ受診しましょう。

★受けてお得！

健診を受けて健康状態を確認することで、より健康になるための取り組みができます。

町では、健診の結果により、みなさんに健康づくりのための情報を提供しています。特定健診で生活習慣病のリスクが高く、生活の改善で予防が期待できる方には、6ヶ月間無料で特定保健指導をお受けいただけます。

★受けて安心！

がん、心臓病、脳卒中、糖尿病などの、生活習慣病は自覚症状がなく進行することはご存じのとおりです。早期発

見・早期対応をしていくことがとても大切になります。現在の健康状態を確認することで、また1年元気に過ごすことができます。

対象になられた方は、指導を受けて健康づくりに取り組みましょう。

受診時の注意事項

- ① 受診票等は記入して必ず会場にご持参ください。
- ② 特定健診を受ける方で、午前を受診する方は朝食を、午後を受診する方は昼食を食わずに受診してください。水・お茶・菓は飲んでもかまいません。（食事により血液検査の値が変わりやすいため）

◆申込・問い合わせ

健康管理課健康管理班  
☎(82) 3400

＜ 健 診 内 容 ＞

※対象年齢は、平成25年4月1日現在の年齢です。

健 診 名	対 象 者	検 査 内 容	検査料金
結核・肺がん検診	40歳以上	胸部レントゲン撮影	無 料
特定健康診査	* 40歳以上74歳までの国民健康保険加入者 * 平成24年7月23日以降75歳になる国民健康保険加入者 * 医療機関受診中の方も対象になります。	身長、体重、腹囲測定・尿検査・血圧測定 診察・血液検査（肝機能・脂質・血糖検査・貧血検査） ※心電図、眼底検査、血液検査（腎機能）は、規定の基準に該当する方	無 料
後期高齢者健康診査	平成24年7月22日現在75歳以上の方 ※長寿医療制度に加入している方が対象となります。	身長、体重測定・尿検査・血圧測定 診察・血液検査（肝機能・脂質・血糖検査・貧血検査）	無 料
生活機能評価（介護予防検診）	* 65歳以上（平成24年7月22日現在）で、特定健康診査または後期高齢者健康診査の受診者 * 介護保険の要支援・要介護認定者は除く ※65歳以上74歳までの社会保険加入者等の方には、後日、介護予防検診の案内を通知します。	基本チェックリスト（日常生活に関する問診） ※診察（筋肉や関節の動き等）、血液検査（貧血検査）、心電図は、規定の基準に該当する方	無 料
肝炎ウイルス検診（C型・B型肝炎）	* 40歳の方 * いままで肝炎ウイルス検査を受けたことがない方 （1度受診したことがある方は、受ける必要はありません）	血液検査	無 料

★下記の検診を希望される方は、健康管理課へお申込ください。（問診票が送付されている方は申込不要）

肺がん（喀痰）検診	40歳以上	喀痰検査（会場で容器を受け取り、ご自宅で3日間痰を採取して、健康づくりセンター「プラム」に持参していただきます。持参する日は会場でお知らせします）	500円
前立腺がん検診	50歳以上の男性	血液検査	500円
骨粗しょう症検診	19歳以上の女性	超音波式骨量検査（片足のかかをとを測定器にのせて、はだしで測定）	500円
成人歯科健診 * 7月8日(日)・22日(日)のみ実施	19歳以上	歯科診察（歯周ポケット測定を含む）・歯科保健指導	無 料

※検査料金は、70歳以上、非課税・生活保護世帯は無料です。

○住民健康診査日程表○

と き	会 場 名	受付時間(午前)	対象地区	受付時間(午後)	対象地区
6月21日(木)	健康づくりセンター「プラム」	午前8時30分～10時30分	南部一・南部2	午後1時～3時	栗山第2.第3.第4・新生会・伸和会・青芝会・東ヶ丘・栄和会
6月22日(金)	健康づくりセンター「プラム」	午前8時30分～10時30分	栗山東部・栗山第1・宮脇・リバーサイド・水門ヶ丘	午後1時～3時	橋本・四五会・四六会・緑台・すみれ団地
6月25日(月)	健康づくりセンター「プラム」	午前8時30分～10時30分	新島新田・本郷・新島荒場・三島	午後1時～3時	宮前・南・道貴・入間・三軒家
6月26日(火)	健康づくりセンター「プラム」	午前8時30分～10時30分	西・関場・新青・東・桜台	午後1時～3時	屋形荒場・三本松・立会・南川岸
6月27日(水)	文 化 会 館	午前8時30分～10時30分	牛熊・谷台・中台・姥山・遠山・取立・長倉	午後1時～3時	町原・木戸台・小堤・寺方・曾根合・於幾・坂田
6月28日(木)	文 化 会 館	午前8時30分～10時30分	上町1. 2. 3. 4. 5・大島団地・両国新田	午後1時～3時	本町1. 2. 3. 4・古川
7月 3日(火)	健康づくりセンター「プラム」	午前8時30分～10時30分	全地区	午後1時～3時	全地区
7月 4日(水)	健康づくりセンター「プラム」	午前8時30分～10時30分	東町1. 4	午後1時～3時	東町2. 3
7月 5日(木)	健康づくりセンター「プラム」	午前8時30分～10時30分	鳥喰下・鳥喰沼	午後1時～3時	鳥喰上・鳥喰新田・大六天
7月 8日(日)	健康づくりセンター「プラム」	午前8時30分～11時	全地区・平日受診できない方		
7月10日(火)	町 体 育 館	午前8時30分～10時30分	橋場(4. 11. 15. 16. 18. 19. 20. 21番組. 番組外)	午後1時～3時	西高野・橋場(6. 7. 8. 10. 12. 13. 17番組)・入・谷中
7月11日(水)	町 体 育 館	午前8時30分～10時30分	富下・橋場(1. 2. 3. 5. 9. 14番組)	午後1時～3時	虫生・芝崎・母子・宮内・桑郷
7月12日(木)	町 体 育 館	午前8時30分～10時30分	古屋・傍示戸	午後1時～3時	小川台・台・小田部
7月13日(金)	町 体 育 館	午前8時30分～10時30分	作間内・県営住宅	午後1時～3時	篠原・原方
7月17日(火)	町 体 育 館	午前8時30分～10時30分	宝米	午後1時～3時	篠本一区・二区
7月18日(水)	町 体 育 館	午前8時30分～10時30分	篠本三区	午後1時～3時	新井・二又
7月19日(木)	健康づくりセンター「プラム」	午前8時30分～10時30分	木戸・白磯	午後1時～3時	尾垂五区・六区
7月20日(金)	健康づくりセンター「プラム」	午前8時30分～10時30分	五ノ神・長塚	午後1時～3時	辻・関
7月22日(日)	健康づくりセンター「プラム」	午前8時30分～10時30分	全地区・平日受診できない方	午後1時～3時	全地区・平日受診できない方

表① 大腸がん検診対象者

年 齢	生 年 月 日
40 歳	昭和46 (1971) 年4月2日～ 昭和47 (1972) 年4月1日
45 歳	昭和41 (1966) 年4月2日～ 昭和42 (1967) 年4月1日
50 歳	昭和36 (1961) 年4月2日～ 昭和37 (1962) 年4月1日
55 歳	昭和31 (1956) 年4月2日～ 昭和32 (1957) 年4月1日
60 歳	昭和26 (1951) 年4月2日～ 昭和27 (1952) 年4月1日

国のがん検診推進事業による特定年齢(表①)の方を対象に、住民健診の期間中、大腸がん検診を実施しますので、この機会にぜひ受診しましょう。

なお、9月に実施している大腸がん集団検診は、今年度も例年どおり実施しますのでお知らせします。

無料クーポン券による  
大腸がん検診を実施

◆問い合わせ  
健康管理課健康管理班  
☎(82) 3400

# 平成24年度から 町民税・県民税の扶養控除が変わりました

税制改正によって、平成24年度の町・県民税の扶養控除が大きく変更されました。対象となる場合はご確認をお願いします。

## ①年少扶養控除の廃止

子ども手当の支給実施によって、年少扶養親族(0歳～15歳)に対する扶養控除(33万円)が廃止されました。

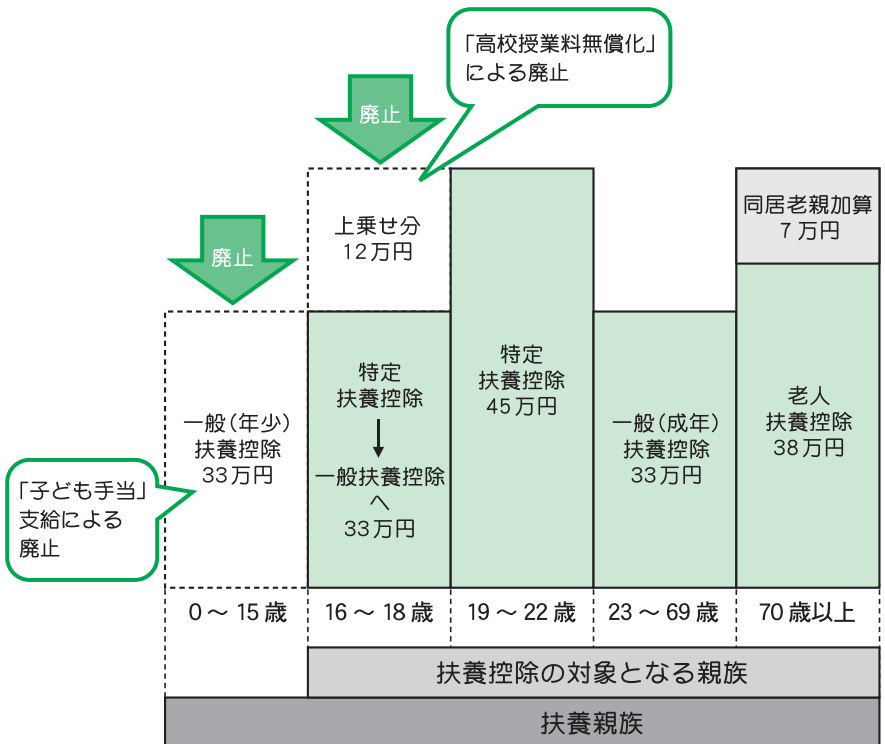
## ②特定扶養控除の上乗せ部分の廃止

高校授業料の実質無償化に伴い、特定扶養親族(16歳～18歳)に対する扶養控除の上乗せ部分(12万円)が廃止され、控除額が33万円になりました。

## ③同居の特別障害者控除の変更

これまで同居特別障害者の加算控除額(23万円)は、配偶者控除の額または扶養控除の額に加算されていましたが、年少扶養控除の廃止に伴い、年齢に関わらず特別障害者控除額(30万円)に23万円を加算し、控除額が53万円になりました。

《①,②により扶養控除の額は下記ようになります》



※所得税の控除額とは異なります。

## ◆問い合わせ

税務課課税班 ☎84-1212

◎標語  
内容 きれいな選挙の推進と棄権防止の呼びかけを表すもの  
※1人2点まで  
字数 20字以内



せんきよ君

◎ポスター  
内容 明るい選挙の推進を表すもの  
画材 描画材料は自由  
大きさ 画用紙の四ツ切、八ツ切もしくは、それに準ずる大きさ  
※1人1点まで  
締切 9月7日(金)

◆提出・問い合わせ  
町選挙管理委員会  
☎(84)1211

## 明るい選挙啓発作品募集

7月8日(日)は、システム改修に伴い、証明発行(住民票・戸籍・税証明等)ができなくなります。なお、税金等の納付は通常どおりできます。

## ◆問い合わせ

町民サービスセンター  
☎(80)1020



## 町民サービスセンター(サブア内) 証明発行業務停止のお知らせ



6月23日～29日は

## 男女共同参画週間です！



男女共同参画

本年度は、「男女共同参画による日本再生」を重点としています。

人口減少・高齢化が進む中で、東日本大震災からの復旧・復興、日本経済の再生など、さまざまな課題の解決を迫られる我が国では、女性が社会のあらゆる場面に参画し、その能力を発揮することが、ますます必要とされています。例えば、経済・ビジネスで女性がもっと活躍すること、震災からの復旧・復興に女性が参画し、その視点を加えること、ワーク・ライフ・バランス（仕事と家庭の調和）により男女の働き方や生き方を

キャッチフレーズ

「あなたがいる  
わたしがいる  
未来がある」

変えることなど、女性が日本再生の担い手として重要な役割を果たすことは、元氣な日本を取り戻す鍵となります。みなさんも、この機会に男女共同参画について考えてみませんか。

### ◆問い合わせ

企画財政課企画調整班  
☎(84)1218



## 人権特設 相談所の開設

6月1日は

人権擁護委員の日

人権は、人間が幸福な人生を送るうえで、最も大切な権利です。自分だけでなく、すべての人の人権が尊重されなければなりません。国の内外を問わず、人々が互いに人権を守ることで、明るい社会をつくるのが私たちの願いです。

町では、6月1日の「人権擁護委員の日」にちなみ、人権問題で悩んでいる方のため特設相談所を開設します。相談は無料で、秘密は固く守られます。お気軽にご相談ください。

◆特設相談日 6月12日(火)

午後1時30分～4時

◆ところ 文化会館

### ◆問い合わせ

住民課住民班  
☎(84)1214

## スローガン「さあ今日も 水と元気が 蛇口から」 6月1日～7日は「水道週間」です！

### ◎家庭でもできる漏水チェック！

最近、宅地内の漏水が増えています。これは配管や器具が古くなったことや地震の影響とされます。下記の要領で月に1度はご家庭で漏水チェックをしましょう。

- ①宅地内にある蛇口を全部閉め、水が流れていない状態にする。
- ②メーターボックスのフタを開け、メーターのパイロットを確認する。(写真参照)
- ③パイロットが停止していれば漏水はしていませんが、回転している場合は漏水の可能性があります。早めに「指定給水装置工事業者」へ調査及び修理を依頼してください。

(注)漏水調査費用及び修理代金は、お客様のご負担となります。

アパート等にお住まいの方は、大家さんへ連絡してください。

※不明な点は、下記へご連絡ください。

### ◆問い合わせ

【光地域】八匜水道お客様センター ☎79-7001  
【横芝地域】山武管工事業協同組合 ☎0475-55-5220



蛇口をすべて閉めた状態で、メーターのパイロット(銀色の部分)が少しでも回っていたら注意信号です。

**防災行政無線戸別受信機（デジタル）の交換**

町では、防災行政無線のデジタル化に伴い、「戸別受信機」の交換工事を実施していきます。

現在、アナログの戸別受信機が設置されている世帯についても、交換の申込が必要となりますので、環境防災課までご連絡ください。

地区名	工事日程
上堺地区	実施中
横芝地区	実施中～9月ごろ
大総地区	9～10月ごろ
白浜地区	9～11月ごろ
東陽地区	11～1月ごろ
南条地区	1～2月ごろ
日吉地区	1～2月ごろ

◆問い合わせ

環境防災課防災班  
☎(84) 1216

**暴力団の問題で困っていませんか？  
移動暴力相談所を開設します！**

県民から暴力相談を受けやすくするため及び暴力団からの被害防止・保護救済をするため、移動暴力相談所を開設します。

と き 7月25日（水）

午前10時～午後4時

と ころ 山武地域振興事務所  
相談対応

①当県民会議の常勤相談員及び弁護士等民間委嘱の

暴力相談委員を派遣し、必要により所管警察署署員の協力を要請します。

②相談対応は、相談者の立場になって、納得いくよう指導・助言します。秘密は守ります。

③相談内容により、警察当局への通報、弁護士紹介、訴訟費用の無利子貸付、非常通報装置等身辺保護機器の貸出等の措置を行います。

**ジョブカフェちば出張版開催**

若者就職支援のスペシャリスト「ジョブカフェちば」と、国道126号沿線の山武市、匝瑳市、横芝光町が共催でイベントを開催します。みなさん一緒に、就カツのノウハウをゲットしましょう。

《7千仕事探しかフェIn 横芝光町》

正社員を募集している地元企業とざっくばらんに話せるイベント。求人票だけではわからない企業の本音を聞くチャンスです。

と き 6月27日（水）

午後1時30分～4時30分

と ころ 役場1階第3会議室

対 象 就職を希望する15歳～39歳までの方

参加企業  
・社会福祉法人 寿陽会  
・(株)エイ・エム・アイ ほか4社

その他 参加無料・要事前予約

応募方法 開催日前日までに、下記へ住所・氏名・年齢・連絡先を電話またはFAX、Eメールでご応募ください。

◆申込・問い合わせ

産業振興課商工観光班

☎84-1215 FAX84-2713

Eメール

sangyoushinkou@town.yokoshibahikari.chiba.jp



◆問い合わせ

公益財団法人 千葉県暴力団追放県民会議事務局

☎043(254)8930

フリーダイヤル

☎01201089354

ホームページ

http://www.14.plala.or.jp/

boutsui-chiba/

◆入札結果（5月）◆

執行日	工事等の名称	工事等の箇所	契約の相手方	予定価格(円)	最低制限価格(円)	契約額(円)	落札率(%)	指名業者数	受注希望参加業者数	備考
5月10日	白浜小学校屋内運動場等 改築及び施設改修工事	横芝光町立白浜小学校 横芝光町木戸1334番地	(株)畔蒜工務店	644,700,000円	547,995,000円	547,995,000円	85.0	-	3	くじ
5月10日	東陽小学校屋内運動場 改築事業外構工事	横芝光町立東陽小学校 横芝光町宮川4655番地	(株)畔蒜工務店	49,875,000円	39,900,000円	39,900,000円	80.0	-	2	



## ● 児童手当現況届は6月中に提出を！ ●

児童手当は保護者からの申請に基づき支給されます。また、手当を受けている方は現況届の提出が必要ですので、早めに手続きをしてください。

- 現況届に必要なもの
- ①現況届(受給中の方には郵送されます)
  - ②健康保険証の写し(請求者がサラリーマンの場合)
  - ③所得証明書(平成24年1月1日に横芝光町に住所がなかった方)

児童手当の支給対象 中学校3年生までの児童(15歳到達後最初の3月31日までの間にある児童)を養育している方に支給されます。

特例給付 受給者の前年所得が一定額以上の場合、特例給付が支給されます。

児童手当支給額(月額)

支給対象児童		支給額(1人につき)
0歳～3歳未満	出生順位にかかわらず	15,000円
3歳以上～ 小学校修了前	第1子・第2子	10,000円
	第3子以降	15,000円
中学生	出生順位にかかわらず	10,000円

特例給付支給額(月額) 児童の年齢及び出生順位にかかわらず、1人につき5,000円

手当の支給 児童手当の支給は、認定請求をした月の翌月から支給されます。支給月は毎年2月・6月・10月の3回で、それぞれの前月分までを支給します。

※出生、転入等により新たに手当を受ける対象となった方は、福祉課で請求手続きをしてください。

◆提出・問い合わせ 福祉課社会福祉班 ☎84-1257

## 農業振興地域整備計画変更の相談期間

農業振興地域の農用地区域内の農地を農地以外の用途に変更する場合、転用手续の前に農用地区域からの除外(または用途変更)手続きが必要となります。

農地法の改正により農業振興地域整備計画の変更(農振除外)は厳格化され、両総用水受益地及び土地改良事業等完了後8年未経過の農地は、直接地域農業の振興を図る目的での施設の建設以外は除外できません。

また、除外申請の審査も複雑、厳格化されていますので、農振除外の計画がある場合は、事前にご相談ください。

相談期間 6月1日(金)～29日(金)

※土・日曜日・祝日を除く

※受付から除外認可までには、おおむね1年を要します。

◆相談・問い合わせ

産業振興課振興班 ☎84-1215

◆提出・問い合わせ

農業委員会

☎(84)1242

農業者年金現況届は、農業者年金を受給されている方が年金を受給する資格があるか否かについて、毎年1回確認するものです。6月1日(金)から29日(金)までの間に、農業委員会に提出してください。期限内に提出されないと、農業者年金の受給が停止になることがありますので、必ず期限までに提出してください。

なお、提出先は農業委員会窓口です。農地台帳等の確認がありますので、町民サービスセンターでは受付できませんので、ご注意ください。

農業者年金受給者のみなさまへ  
年金現況届をお忘れなく

## 農業危害防止運動

千葉県では、農薬による事故等の発生防止を図るため、6月20日(水)から8月10日(金)までを「農業危害防止運動期間」とし、農薬の適正使用を呼びかけています。

農薬を使用する場合は、ラベルの内容を守り、飛散しないよう注意しましょう。また、使用後は力ギのかかる場所に保管し、盗難や誤飲のないよう気をつけましょう。

住宅地等では、病害虫の発生状況に応じた防除を行うこととし、農薬を使用する場合には、近所の方に事前に農薬をまく日や農薬名などをお知らせしましょう。



◆問い合わせ

千葉県安全農業推進課  
☎043(2223)2888

## 海岸清掃 ボランティア 参加者募集

夏の観光シーズンが始まる前に、自然環境に優れた地元の海岸をきれいにしましょう。みなさんのご協力をお願いします。



**とき** 6月14日(木)

午後1時30分～

※予備日 6月15日(金)

**ところ** 木戸浜海岸・屋形海岸

**集合** 木戸浜海岸駐車場・屋形漁港荷揚場

**その他**

・雨天順延

・実施の有無は、防災行政無線でお知らせします。

・ごみ袋・清掃用具等は観光協会が用意します。

◆申込・問い合わせ

町観光協会(産業振興課内)

☎(84)1215

## みんなの手で きれいな川にしよう! 栗山川周辺環境 ボランティア募集

栗山川は、飲料水や農工業用水として重要な役割を担っています。この栗山川の草刈りとポイ捨てごみの回収作業を行いますので、みなさんのご協力をお願いします。

**とき** 6月17日(日)

午前8時集合

**内容** 栗山川堤防沿いの除草作業とポイ捨てごみの回収

**その他**

・雨天中止

・当日の実施の有無は、防災行政無線でお知らせします。  
・すでに栗山川周辺環境ボランティアに参加されたことのある方は登録されていますので、申込は不要です。

◆申込・問い合わせ

環境防災課環境班

☎(84)1216

## 事業主のみなさまへ 労働保険料の 申告・納付は お早めに

年度更新の手続きは、平成23年度の概算保険料を清算する「確定申告」と平成24年度の見込保険料(概算保険料)を申告するものです。  
申告・納付は、最寄りの金融機関を通じて早めに手続をしてください。保険料の納付は、申請により口座振替が可能です。

**みんなの安心、労働保険。  
働くよろこび、労働保険。**

労働保険(労災保険・雇用保険)の年度更新

**平成24年度 6月1日⇒7月10日**

◆問い合わせ

千葉労働局労働保険徴収課

☎043(221)4317

## 県立農業大学校農業養成研修受講生募集

農業知識と技術を習得して県内で就農しようとする方、すでに就農している方を対象とした研修を開催します。

**とき**

・基礎コース(3ヶ月間)

9月3日(月)～11月30日(金)

・専門コース(6ヶ月間)

9月3日(月)～平成25年2月28日(木)

**内容**

・基礎コース

講義、農作業実習、校外学習など

・専門コース

基礎コースの内容、農家実習、希望科目実習など

**定員**

・基礎コース 10人

・専門コース 10人

**料 金**

1ヶ月3,300円

※教科書代等、別途実費が必要となります。

**応募期間**

6月11日(月)～7月13日(金)※必着

**応募方法**

所定の受講願書、履歴書、身上書、営農調書、健康診断書を提出

**選考方法** 書類審査、面接

◆申込・問い合わせ

〒283-0001

東金市家之子1059

県立農業大学校研修科

☎0475(52)5140

☎0475(54)0630

ホームページ

<http://www.pref.chiba.lg.jp/noudai/index.html>





## 動物の正しい飼い方推進月間

6月は「動物の正しい飼い方推進月間」です。動物を飼うときは、次のことに注意して、最後まで愛情を持って飼いましょう。



○動物を飼う前に、動物を飼うことのできる環境であるかどうか、家族でよく考えましょう。

○動物を飼う方は、動物に起因する感染性の疾病の予防のために注意を払いましょう。また、過剰なふれあいは控え、動物にさわったら必ず手を洗いましょう。

○動物には、飼い主が分かるよう、名札などをつけましょう。

○犬の首輪には、登録鑑札と狂犬病予防注射済票をつけることが、狂犬病予防法で義務づけられています。

○犬の放し飼いは禁止されています。犬を運動させる場合は、犬を制止できる人が短い引き綱で行いましょう。

○犬を散歩するときは放しながら散歩せず、必ず引き綱をつけて行いましょう。

○ねこは屋内で飼いましょう。ねこによる他人への迷惑を防止でき、また、病気や交通事故等の危険からねこを守るができます。

○犬やねこに、公の場所や人の敷地内で排泄させるような迷惑行為はやめましょう。

犬・ねこには、排泄場所等のしつけをすることができません。犬が散歩中にフンをした場合は、飼い主の責任で持ち帰る等きちんと始末してください。

○望まれない子犬・子ねこを増やさないために、親犬・親ねこには、不妊・去勢手術をしてください。

○動物は責任をもって最後まで面倒をみましょう。飼えなくなった場合は、新しい飼い主を探してください。どうしても飼えなくなった場合には、動物を絶対に捨

てずに、動物愛護センター等へ相談してください。

○犬・ねこの引取りには、生後91日以上の子犬・ねこ1頭につき3,000円、生後91日未満の子犬・子ねこ1頭につき600円の手数料が必要です。

○愛護動物を捨てた場合には、50万円以下の罰金が科されることがあります。

### ◆問い合わせ

環境防災課環境班

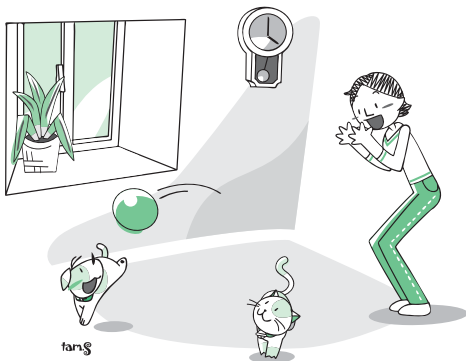
☎(84)1216

山武健康福祉センター

☎0475(54)0611

千葉県動物愛護センター

☎0476(93)5711



## 地域安全ニュース

### 振り込め詐欺にご注意！

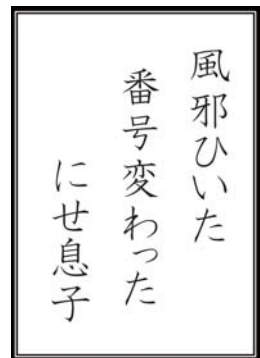
山武警察署管内では、「電話番号が変わった」「風をひいて声がおかしい」という振り込め詐欺の入り口となる電話が非常に多くかかっています。

また、犯人はこのような電話に続き「株で失敗した」「女性とトラブルで慰謝料が必要」という理由で大金を要求してきます。このような電話はすべて詐欺ですので、すぐに警察に通報してください。

山武警察署では、振り込め詐欺を撲滅するために、「振り込め詐欺防止かるた」を作成し、管内の老人クラブに贈呈しました。かるたは貸し出しも行っていきますので、ご利用になりたい方は山武警察署生活安全課までお問い合わせください。

#### ◆問い合わせ

山武警察署 ☎0475-82-0110



町内産農産物収穫体験ツアー 地産地消・食育推進事業

# 初夏の味覚を体験!

ナイルメロンは、関東で唯一横芝光町で生産されています。

と き 6月30日(土)

主 催 町農業振興会

午前8時～11時

参加費 小学生親子1組

※体験場所は、栗山(パイプハウス)、屋形(露地)です。

2,000円

※集合場所は役場で、詳細については、後日参加者へご連絡します。

定 員 先着15組

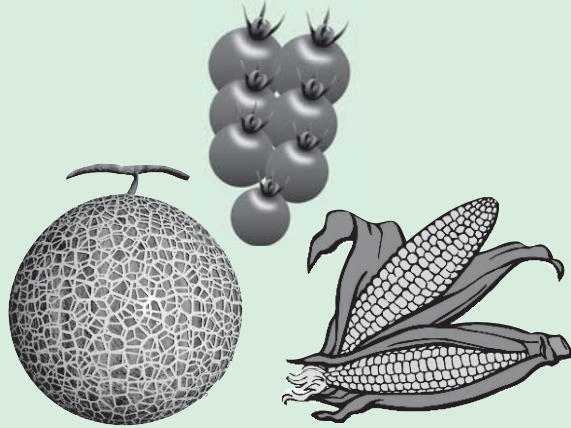
申 込 産業振興課農政班

へ電話でお申込ください。

申込期限 6月20日(水)

## 《収 穫 物》

- ミニトマト 2パック (栗山パイプハウス)
- トウモロコシ 6本 (屋形露地)
- ナイルメロン 1個 (栗山パイプハウス)



※ミニトマトとメロンは、試食ができます。

◆申込・問い合わせ  
産業振興課農政班  
☎(84)1215

6月は「食育月間」  
毎月19日は「食育の日」

家族そろった楽しい食卓、  
栄養バランスのとれた食事を  
心がけましょう!



みなさん、食事のときに「いただきます」「ごちそうさま」のあいさつをしていますか。  
この言葉には、食材になった動植物、食材を生産した人、運んだ人、調理した人、一緒に楽しく食べる家族・友人などへのさまざまな感謝の意味が含まれています。  
食事のときは、心をこめて「いただきます」「ごちそうさま」のあいさつをしましょう。

◆問い合わせ  
健康管理課健康管理班  
☎(82)3400

# 「がんばろう!千葉」第6回町夏期農業改良共進会

地元産の新鮮な野菜の展示販売を行います。  
みなさまのご来場をお待ちしています。

- と き 6月22日(金)  
午前10時～午後1時  
※売切れ次第終了
- ところ 役場駐車場
- 販売品 トウモロコシ・メロン・ネギなど  
※ばら売りでできないものもあります。  
※宅配便もご利用いただけます。
- 主 催 町農業振興会園芸部会



◆問い合わせ  
産業振興課農政班 ☎84-1215



NO.1

# さんぶNo1 グランプリ 2012 in 大網白里町

## ～さんぶの名産品が大集合～

と き 6月30日(土)

午前9時30分～午後4時

ところ 大網白里アリーナ(大網白里町上貝塚 160)

※駐車場に限りがありますので、公共交通機関をご利用のうえ、ご来場ください。

※JR大網駅、大網白里町役場(臨時駐車場)から会場までの無料送迎バスを運行します。

内 容 さんぶ 食王座決定戦(午前10時～午後2時)、小学生フットサル選手権、地元産農産物・水産加工品などの即売、採りたて季節野菜・果物などの無料配布(数量限定)

※天候により、内容を一部変更する場合があります。



◆問い合わせ 山武地域振興事務所地域振興課 ☎0475-54-0222

ホームページ <http://www.pref.chiba.lg.jp/kc-sanbu/index.html>



## 町地産地消学校給食レシピグランプリ優秀レシピ

=家庭用アレンジレシピ= ☆鶏肉のピカタ(カレー風味)☆

### ◎材料(4人分)

鶏むね肉	2枚
塩・こしょう	各少々
小麦粉	適量
カレー粉	小さじ1と1/2
(衣)	
卵	2個
粉チーズ	大さじ3
パセリのみじん切り	大さじ1
サラダ油	大さじ2
(ソース)	
トマトケチャップ	大さじ3
赤ワイン	大さじ2
コンソメ顆粒	小さじ1
バター	10g

### ◀レシピ考案者▶

中村さん(東京都豊島区在住)

### ◀レシピアレンジ▶

横芝クッキングスクール



### ポイント

焼くときの火加減は、卵をつけてあるので焦がさないように、中火で両面を焼き、後は弱火で中までよく火を通しましょう。

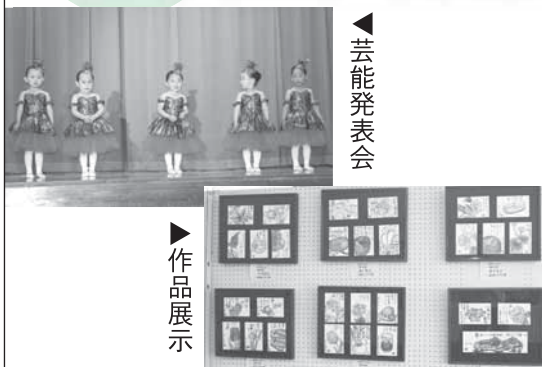
### ◎作り方

- ①鶏肉は肉の厚みのある所から観音開きにし、ラップをかけて上からすりこ木等で打ち、肉の厚さを均一にし、1枚を2つに切る。両面を軽く塩、こしょう各少々をふっておく。
- ②小麦粉とカレー粉をよく混ぜ合わせ、(1)の鶏肉にまんべんなくつけ、余分な粉はおとしておく。
- ③衣の材料をボールに入れ、卵を割りほぐし鶏肉1枚ずつに衣をからめる。
- ④フライパンを中火にかけ、サラダ油を入れ弱めの中火にし、鶏肉を入れて両面をこんがり焼く、肉の中心まで弱火で火を通す。焼きあがったら食べやすいように切り分ける。
- ⑤ソースの材料を小さめのフライパン等に入れ、火にかけて軽く煮詰め、ピカタを盛り付けた上からソースをかける。とてもおいしいソースです。

※ピカタにする食材は、鶏肉の他、豚肉、帆立、ハム、白身の魚、鮭等アレンジ次第でレパートリーの幅が広がります。

◆問い合わせ 産業振興課農政班 ☎84-1215

## 町文化協会 ミニ文化祭を開催



▲芸能発表会

▶作品展示

5月12日・13日、文化会館で町文化協会主催によるミニ文化祭が開催されました。

芸能発表会では、ステージ上で歌や踊りなど日ごろの練習の成果を披露、ロビーや展示室では、クラブ員の力作がそれぞれ展示されました。また、将棋・囲碁大会も開催され、会場はたくさんの来場者でにぎわいました。

5月7日、横芝小学校南側に古代米などの4色の稲を使用し、田んぼに絵画を浮かび上がらせる「田んぼアート」の作付けが町農業振興会稲作部会員、栗山営農組合員により行われました。このアートの図案は、横芝小学校児童が考案したもので、今年の絵はイルカやチューリップなど。稲の成長とともに図柄が浮かび上がり通りすぎる人の目を楽しませることでしょう。

また同日、同小学校5年生の農業体験も行われ、同小学校PTA、稲作部会員の指導のもと泥だらけになりながら、手植えによる「田植え」を学びました。秋には、この田んぼで「収穫体験」も行われるとのこと。実りの秋が楽しみです。



▲「田植え体験」と「田んぼアート」で水田活用

## 横芝小学校児童と町農業振興会 稲作部会が田んぼでコラボ！

## 高齢者・親子の よい歯のコンクールが開催されました

5月17日、健康づくりセンター「プラム」で「高齢者のよい歯のコンクール」と「親子のよい歯のコンクール」が開催されました。対象は、80歳以上で自分の歯が20本以上ある方と、平成23年度3歳児健診で歯や噛み合わせなどの状態が良かった幼児とその親で、今年度は高齢者の部7人と親子の部11組が参加しました。審査結果は下記のとおりです。

### 【高齢者の部】

- 最優秀賞** 高梨キヨさん 80歳(木戸)
- 優秀賞** 飯田とみさん 80歳(篠本一区)、押尾健二さん 81歳(鳥喰下)  
高木一治さん 82歳(鳥喰新田)、實川たつさん 83歳(栗山)  
清田恒雄さん 84歳(栗山)、川島信子さん 85歳(古屋)

### 【親子の部】

- 最優秀賞** 井上 桃奈ちゃん・雄太さん(上町)
- 優秀賞** 北原 海妃ちゃん・史乃さん(鳥喰新田)  
吉利亚佑美ちゃん・朱美子さん(尾垂六区)  
宮川玲亜波ちゃん・沙綾さん(鳥喰新田)  
柴山 結穂ちゃん・阿矢加さん(宮内)  
古賀 夢乃ちゃん・洋子さん(上町)  
長船 美優ちゃん・久美子さん(栗山)  
藤根 芽生ちゃん・朋子さん(上町)  
桑原 聡志くん・幸恵さん(関)  
藤原美七海ちゃん・敦子さん(桜台)  
伊藤 宝くん・澄香さん(新島)



▲高齢者の部



▲親子の部



## 千葉盲学校

### オープンスクール サマースクール

見え方で悩んでいる、困っている方や保護者の方、視覚障害のあるお子さんに関わる仕事をしている方、地域の多くの方を対象に、盲学校の授業見学や補助具の体験、教材教具の紹介等を行います。費用は無料です。

### オープンスクール

と き 6月30日(土)  
午前9時10分～  
内 容 授業参観及びミニ集会  
申込締切 6月22日(金)

### サマースクール

と き 7月31日(火)・8月1日(水)  
午前9時30分～  
※7月31日(火)は、児童生徒とその保護者、担任が対象です。  
申込締切 7月9日(月)  
申込方法 参加希望者の氏名、電話番号を書いて、FAXまたはEメール

### ◆問い合わせ

千葉県立千葉盲学校  
〒284-1000 1  
四街道市大日468-11  
☎043(422)0231  
FAX043(424)4592  
Eメール  
chiba-sb@chiba-c.ed.jp

### 第3回

### オストメイト 社会適応訓練講習会 (千葉県委託事業)

と き 7月7日(土)  
午後1時～4時  
ところ 成田赤十字病院  
A棟8階 講義室  
内 容  
◎講演  
①「膀胱がんとストーマ造設について」  
講師 成田赤十字病院  
第二泌尿器科部長  
細木 茂氏  
②「夏場のスキンケアについて」  
講師 成田赤十字病院  
看護部 皮膚・排泄ケア  
認定看護師 直井 師子氏

◎相談会 補装具及びオスト

◆問い合わせ  
メイト関連製品のメーカー、販売店を交えて相談・情報交換会を行います。  
対象者 オストメイト及びその家族、医療関係従事者、担当職員、地域保健所(ケアマネージャー、ホームヘルパー、ケースワーカー)  
参加費 無料

◆問い合わせ  
公益社団法人 日本オストミー協会 千葉県支部  
千葉県オストミー協会  
〒260-1002 6  
千葉市中央区千葉港4-1-3  
千葉県社会福祉センター内  
☎043(309)7571  
FAX043(309)7572  
※月・火・金曜日の午前10時～午後5時のみ開設



## 慰霊巡拝のお知らせ

### 資格

慰霊巡拝を行う戦域における戦没者の遺族で一度も訪れたことのない者(配偶者・父母・子・兄弟姉妹であること)

### 条件

- 原則として80歳以下の者
- 健康状態が良好な者で、航空機等による長途の旅及び気候風土の異なる地域に耐えられる者(医師の証明書必要)

期間・場所 右表のとおり

### ◆問い合わせ

千葉県健康福祉指導課援護恩給室  
☎043-223-2346

地名	実施予定時期	期間	予定人員	締切日	概算額
沿海地方	9月29日(土)～10月6日(土)	8日間	15人	6月11日(月)	186,000円
東部ニューギニア(1班)	11月10日(土)～17日(土)	8日間	30人	7月20日(金)	365,000円
東部ニューギニア(2班)					426,000円
北ボルネオ	12月5日(水)～12日(水)	8日間	15人	8月17日(金)	262,000円
トラック諸島	1月19日(土)～26日(土)	8日間	15人	10月1日(月)	333,000円
マリアナ諸島	1月19日(土)～26日(土)	8日間	15人	10月1日(月)	202,000円
フィリピン(1班)	2月13日(水)～22日(金)	10日間	60人	10月1日(月)	215,000円
フィリピン(2班)					274,000円
フィリピン(3班)					233,000円
マーシャル・ギルバード諸島(1班)	3月2日(土)～10日(日)	9日間	20人	11月9日(金)	338,000円
マーシャル・ギルバード諸島(2班)					340,000円
硫黄島(第1次)	11月13日(火)～14日(水)	2日間	100人	7月20日(金)	16,000円
硫黄島(第2次)	2月26日(水)～27日(水)	2日間	100人	10月16日(火)	16,000円

# 手作り料理を食卓に!

町食生活改善協議会

<b>材料</b> (2人分) 1人分:278kcal	木綿豆腐..... 2/3 丁 塩..... 小さじ 1/5 こしょう..... 少々 甘酢生姜..... 10g 青じそ..... 6枚 ②卵..... 1/5 個 ③a 水..... 大さじ 2 強 小麦粉..... 大さじ 3 強 揚げ油..... 適宜 赤ピーマン..... 小 1 個
-----------------------------------	--

## 作り方

- ①豆腐は水気をきって3等分に切り、さらに斜め半分に切って塩、こしょうをふる。
  - ②甘酢生姜、青じそはせん切りにする。
  - ③aの卵、水を合わせ、小麦粉を入れてさっくりと混ぜ、②を加える。
  - ④揚げ油を170度に熱し、①に③の衣を付けて入れ、からりと揚げる。
  - ⑤赤ピーマンはヘタと種を取り、乱切りにし、素揚げする。
  - ⑥④を器に盛り、⑤を添える。
- ※揚げ油は適温の油で揚げ、揚げたあとは油きりをしっかりして余分な油を落としましょう。油の吸収率を抑えられ、カロリーも控えることができます。

# 豆腐の香り揚げ

天ぷら衣に香味野菜と甘酢生姜を加えて揚げた、つけ汁なしでもおいしい上品な一品。来客のおもてなし料理にも向いています。



●「歯周病」とは  
「歯周病」は歯ぐきや歯を支える組織の病気で、歯を失う原因の約半数は歯周病です。  
歯周病は、プラーク(口の中に住み着いている細菌のかたまり)が、歯と歯ぐきの境目あたりに付着することから始まります。「歯ぐきが赤くなる」「歯みがきをすると出血する」などの症状で気づくことができます。なるべく早く歯科を受診しましょう。そのままにしてしまうと、炎症が骨まで進行してしまい、「歯がグラグラする」「かおと痛い」など食事のたびに苦痛を感じるようになってしまいます。

●「歯周病」の予防  
歯みがきは、じょうぶなからだの第一歩。歯周病を予防しましょう。



## 6月4日~10日は 歯の衛生週間です

●全身への影響  
歯周病の影響は口の中だけでなくとどまらず、血流によって全身へ運ばれます。現在歯周病との関連が指摘されているのは、「脳卒中」「心筋梗塞」「糖尿病」「早産・低体重児出産」などです。また、歯周病菌が唾液とともに肺に入ってしまうと「肺炎」を引き起こします。いつまでも健康で豊かな生活を送るため、歯周病を予防しましょう。

◆問い合わせ  
健康管理課健康管理班  
☎(82)3400



交通遺児育英会  
奨学生募集

保護者等が道路における交通事故で死亡したり、重い後遺障害で働けず、経済的に修学が困難な高等学校・高等専門学校・大学・短大・大学院・専修学校・各種学校の生徒・学生(申込時29歳までの方)に奨学金を貸与しています。

奨学金は無利子で、貸与終了後に返還していただきますが、最終学校卒業後6ヶ月据え置いてから20年以内の割賦返済となります。

◆申込・問い合わせ  
財団法人 交通遺児育英会  
☎0120(521)286  
(フリーダイヤル)  
☎03(3556)0773  
ホームページ  
<http://www.kotsuji.com>



## 保健の掲示板

### ◎健診・相談・集団予防接種

と き	行事名	対 象 者	受付時間
6月 4日(月)	健康相談	希望者	午前 9 時～正午 午後 1 時～ 4 時
6月 5日(火)	ポ リ オ	平成23年 6 月～ 8 月生まれ	午後 1 時30分～ 2 時
6月 7日(木)	2 歳 児 歯科健診	平成22年 3 月～ 4 月生まれ	午前 9 時～10時
6月14日(木)	1 歳 6 ヶ 月 児 健診	平成22年10月～ 11 月生まれ	午後 1 時15分～ 2 時15分
7月 2日(月)	健康相談	希望者	午前 9 時～正午 午後 1 時～ 4 時

会場 健康づくりセンター「プラム」

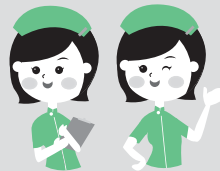
#### 《個別予防接種》

※接種対象月数・接種期間を過ぎた場合は有料です。

※対象者へは個人通知します。

※子宮頸がん・ヒブ・小児肺炎球菌・高齢者肺炎球菌は、申請が必要です。(印かん持参)

※接種間隔・接種回数等不明な点は、健康管理課へお問い合わせください。



◆問い合わせ 健康管理課健康管理班 ☎82-3400

### ◎個別予防接種 (町内指定医療機関・千葉県内相互乗り入れ協力医療機関で接種)

予防接種名	対象者・接種回数	備 考
三 種 混 合	生後3ヶ月～90ヶ月未満【4回接種】	
B C G	生後3ヶ月～6ヶ月未満【1回接種】	接種期間が短いので注意
麻しん風しん 混合 1 期 (1歳児)	1歳～2歳未満【1回接種】	
麻しん風しん混 合 2 期(年長児に 相当する年齢の児)	平成18年 4 月 2 日～ 19年 4 月 1 日生まれ【1回接種】	接種期間 平成25年 3 月31日まで
麻しん風しん混 合 4 期(高校3年生 に相当する年齢の方)	平成 6 年 4 月 2 日～ 7 年 4 月 1 日生まれ【1回接種】	
日 本 脳 炎 (第 1 期)	*初回 3歳児【2回接種】 *追加 初回終了後 1年後【1回接種】 *平成7年6月1日～平成19年4 月1日生まれの方で、第1期の 3回接種が完了していない方	*予診票のない方は健康 管理課へお問い合わせ ください。
子 宮 頸 が ん	中学 1 年生～高校 1 年生女子 【3回接種】	*申請受付中
ヒ ブ	生後 2 ヶ月～5 歳未満	*申請受付中
小児用肺炎球菌	【1～4回接種】	*接種開始時の月齢により 接種回数が変わります。
高齢者肺炎球菌	*75歳以上の方 *肺炎球菌の予防接種を受けて5 年を経過している方で、健康保 険の適用を受けていない方	*申請受付中 *助成金2,000円

## + 休日当番医

※休日当番医は、都合により変更になる場合があります。

診察時間 とき	内 科 系			外 科 系	
	午前 9 時～午後 5 時		午前 8 時 30 分～午後 5 時	午前 9 時～午後 5 時	午前 8 時 30 分～午後 5 時
6月3日 (日)	東陽病院 ☎84-1335 (診療時間 午前 8 時 30 分～午後 5 時 15 分)				
	今井医院(東金) ☎0475-52-0276	松尾クリニック(山武) ☎86-6482	椎名医院(匝瑳) ☎72-0032	座間泌尿器科医院(東金) ☎0475-52-2266	
6月10日 (日)	きららのくにみどりが丘 クリニック(大網白里) ☎0475-73-8668	伊藤医院(山武) ☎0475-82-2508	石井医院(匝瑳) ☎73-2150	とよだ整形外科医院 (東金) ☎0475-54-6200	匝瑳市民病院(匝瑳) ☎72-1525
6月17日 (日)	原医院(東金) ☎0475-54-0624	原田医院(芝山) ☎77-0056	九十九里ホーム病院(匝瑳) ☎72-1131	駒込クリニック(大網白里) ☎0475-72-8800	九十九里ホーム病院(匝瑳) ☎72-1131
6月24日 (日)	きみのもりクリニック (大網白里) ☎0475-70-2366	さくらクリニック (横芝光) ☎84-4333	小川内科(匝瑳) ☎73-2658	高根病院(芝山) ☎77-1133	匝瑳市民病院(匝瑳) ☎72-1525
7月 1日 (日)	東陽病院 ☎84-1335 (診療時間 午前 8 時 30 分～午後 5 時 15 分)				
	岸本医院(東金) ☎0475-52-4885	あきば伝統医学クリニック (山武) ☎0475-86-3711	かわて医院(匝瑳) ☎72-3000	古川医院(山武) ☎0475-82-2202	
7月8日 (日)	古川クリニック (九十九里) ☎0475-76-1588	宇井医院(山武) ☎0475-86-2522	越川医院(横芝光) ☎84-0103	おおあみ泌尿器科 (大網白里) ☎0475-70-1333	守医院(匝瑳) ☎73-5511
7月15日 (日)	東陽病院 ☎84-1335 (診療時間 午前 8 時 30 分～午後 5 時 15 分)				
	錦織メディカルクリニック (大網白里) ☎0475-72-0214	吉田クリニック(山武) ☎0475-82-0481	檜垣医院(匝瑳) ☎73-2552	日向台クリニック(山武) ☎0475-88-1491	
7月16日 (月・祝)	橋本医院(大網白里) ☎0475-72-0134	芝山みどりの森クリニック (芝山) ☎74-8123	佐藤クリニック(匝瑳) ☎73-5567	東葉クリニック大網 脳神経外科(大網白里) ☎0475-73-7011	匝瑳市民病院(匝瑳) ☎72-1525

◆問い合わせ ◎山武郡市広域行政組合消防本部指令課 ☎0475-52-4137 ◎匝瑳市横芝光町消防組合 ☎72-0119

# 文芸

## 俳句

たんぼの季の便りの庭に咲く

池田 逸子

住み慣れし里の隅つこ蛙鳴く

伊藤 敬子

蕾薔薇支柱に凭れ風任せ

今関満喜子

お喋りが一瞬止まる花ふぶき

魚地 照子

夕風や洲へ片寄る花筏

江森 悦子

風五月競つものなしスカイツリー

川島 通則

訝する極相林の風光る

向後 寛

楳塀の青より出でて黄山吹

越川せつ子

碧空に我が家は男の子と鯉幟

越川 福子

次々と春波豊み泡の花

小松 藤男

盃伏せし句友を乗せた花筏

佐瀬 輝夫

ピアスして早苗を運ぶ若き妻

椎名万里子

老夫婦話とぎれて目借時

鈴木とし子

葉桜やこの道の奥能舞台

鈴木 利子

田の面までひびく祭りの習い笛

玉虫 栗扇

畦を行く麦稈帽子かぶり初め

土屋美枝子

代掻くや水の匂ひの朝の村

土屋 義昭

わが家まで風に乗り来る祭笛

戸村 静華

夏場所は早め一杯呑み乍ら

内藤 くに

八重桜シャッター通り点したる

西崎さち子

来世など愉快に語る春炬燵

早川 勇

## 短歌

自転車で桜並木をふはり行く

薄桃色の風に包まれ

八角 三枝

赤錆し杉に緑の甍がへり

山を萌黄の色に染めゆく

青木 秀子

気のおけぬ友等八人吾が家にて

料理をつくり食べて帰りぬ

田崎 尚美

境内の阿吽の狛犬に触りぬつ

幼き頃の遊び場なりき

鈴木まさ子

暮れ泥む空を惜しみてトラクター

田に入りゆく代掻きせむと

押尾 輝子

春霞の空に浮くがに飛行船

スカイツリーの下に止まる

西山満里子

葉の色と見紛ふみどりの花咲かす

御衣黄桜と呼ぶる花は

芹川 初子

あぜ道になづなの小花咲き盛る

夕暮の里友と歩めり

平山 芳子

朝早く車とばして高井戸より

筍掘ると敏恵が来たり

吉岡 信子

乾きたる吾の心が久に聞く

コンサートの中潤ひてゆく

島田ますみ

震災の後職を辞め男の孫は

ポランティアすと仙台に行く

斉藤つね子

大空を飛ぶ飛行機に見とれては

操縦席での己が姿浮かぶ

鈴木 益郎

水張りの田圃に蛙合唱す

萎えし我をば励ますように

高梨 キヨ

猫の手も借りたい程の五月来る

手植せし頃思ふ雨の日

土屋 好

路測のなだり一面紫に

毛氈敷くごと佛のつづれ

伊藤 定男

明日植えむ鏡のごとき水張田

染めて真紅の落暉極まる

越川 義則

## こうほう 博物館



## 絵の中の文楽

今回紹介する絵は、三年前、町に寄贈された北清水に在住した伊藤一路が描いた作品の一つです。

伊藤一路は、昭和三（一九二八）年、北清水の医者之家に生まれ、大学では医者を目指すが、油絵にも興味を持ち学び始めました。地元に戻って父の後を継いで、開業医を始めますが、絵への情熱は衰えず、中央美術学園で絵を学ぶようになり、昭和四十一年頃から描きためた絵を、東京の画廊での個展や、グループ展に出品したりしました。昭和五十一年には、海外展にも出品するようになり、その頃から一路は文楽を題材にした絵を描き始め、以後、病気で描けなくなるまで、文楽を題材にした多くの絵を残し、平成七年、病で永眠しました。

楽の絵は、「勸進帳の義経」や「曾根崎心中のお初」など主役の人形だけでなく、人形使いも描いたり、直線を交錯させた抽象表現の絵もあります。その描く対象は人形であつても、人間の生と死の極限を見、それを絵に表そうとしたのかもしれない。文楽は大阪で流行った人形浄瑠璃と呼ばれる劇で、歌舞伎の元にもなっています。ここに示した絵は、「曾根崎心中」の中の「抱擁」と題したものです。今月二日から、町民ギャラリーで「伊藤一路 文楽を描く」展を開催します。



「抱擁」

### 今月の相談日

相談名	相談日	相談時間	会場
法律相談	6月5日(火)	午後1時30分～4時 ※要事前予約	文化会館
	6月19日(火)		町民会館
人権相談	6月12日(火)	午後1時30分～4時	文化会館
	6月26日(火)		町民会館
行政相談	6月12日(火)	午後1時30分～4時	文化会館
	6月26日(火)		町民会館
心配ごと相談	6月12日(火)	午後1時30分～4時	文化会館
	6月26日(火)		町民会館
消費生活相談	6月5日(火)	【相談員相談】 午前10時～午後4時 ※正午～午後1時を除く	消費生活 相談室
	6月7日(木)		
	6月12日(火)		
	6月14日(木)		
	6月19日(火)	【電話相談】 午前8時30分～午後5時 ※土・日・祝日を除く毎日	
	6月21日(木)		
	6月26日(火)		
	6月28日(木)		
中澤司法書士による 無料相談会	6月9日(土)	午後1時30分～4時 ※要事前予約	消費生活 相談室
家庭教育相談	6月5日(火)	午前9時～午後4時	町民会館
	6月7日(木)		
	6月12日(火)		
	6月14日(木)		
	6月19日(火)		
	6月20日(水)		
	6月24日(日)		
	6月26日(火)		
6月28日(木)			
交通事故巡回相談	6月5日(火)	午前10時～午後3時	文化会館

#### ◆問い合わせ

- 【法律相談】 社会福祉協議会 ☎80-3611
- 【心配ごと相談】 //
- 【人権相談】 住民課 住民班 ☎84-1214
- 【行政相談】 総務課 秘書広報班 ☎84-1211
- 【消費生活相談】 産業振興課 商工観光班 ☎84-1233 (相談専用)
- 【司法書士相談】 産業振興課 商工観光班 ☎84-1233 (予約専用)
- 【家庭教育相談】 社会文化課 生涯学習班 ☎84-1358
- 【交通事故巡回相談】 環境防災課 防災班 ☎84-1216

### 消費生活 なび NO.27

#### 見知らぬ業者からの「怪しい社債」 勧誘に注意!

相談員の山本です。  
ここ数年、主に高齢者をねらった社債購入被害  
が多発しています。

社債発行会社、証券会社、買取業者 A・B など、数社が登場してくる勧誘を「劇場型勧誘」といい、「この会社の社債は高値で売れるので代わりに購入してくれば2倍で買い取る」と言葉巧みに消費者の心理をあおります。お金を支払った後にだまされたことに気づいても、すでに会社がなくなっていることが多く、お金を取り戻すことは簡単ではありません。見知らぬ業者からの勧誘には耳を貸さず、絶対に信用しないことです。

不審に感じることもなくても、見知らぬ業者にお金を支払う契約をした場合は、支払う前に消費生活相談室へご相談ください。

- ◆問い合わせ 消費生活相談室 ☎84-1233
- メール syouhi@town.yokoshibahikari.chiba.jp ※受付のみ
- ※相談員の相談は、毎週火・木曜日 午前10時～午後4時

### 今月の納期

■納期限は、7月2日(月)です

#### ●町県民税【1期】

◆問い合わせ  
税務課収税班 ☎84-1212

※納付には納め忘れがなく、便利な口座振替がご利用いただけます。

### ごみの 出し方



#### ■大総・横芝・上堺地区

回収日当日、午前8時30分までに指定場所へ出してください。

【可燃ごみ】 毎週月・木曜日

【有害・不燃・資源ごみ】

第2・4月曜日

※山武郡市環境衛生組合の袋のみ回収

#### ■日吉・南条・東陽・白浜地区

回収日当日、午前8時までに指定場所へ出してください。

【可燃ごみ】 毎週火・金曜日

【不燃・資源ごみ】

◎日吉・南条・白浜地区 3日・17日

◎東陽地区 4日・18日

※匝瑳市ほか二町環境衛生組合の袋のみ回収

#### ◆問い合わせ

環境防災課環境班 ☎84-1216

### お詫びと訂正

広報5月号24ページ、文芸(短歌)コーナーで、鈴木まさ子氏の作品中に漢字表記の誤りがありました。訂正し、お詫び申し上げます。

(誤) 鴨 ⇒ (正) 鳴



● 町民ギャラリー ●

◎企画展 「伊藤一路 文楽を描く」展

町出身の画家伊藤順一の父である伊藤一路も開業医の傍ら、多くの油絵を残しました。今回は、3年前に遺族から町へ寄贈された伊藤一路の作品の中に、30点ほどの文楽を題材にした絵があり、それを展示することにしました。

文楽は江戸時代に大阪で流行った人形浄瑠璃と呼ばれる劇で、伊藤一路はいろいろな演目をさまざまな構図で描きました。

ぜひ、伊藤一路が描いた文楽の世界を、ご鑑賞ください。

と き 6月2日(土)～7月16日(月・祝)

午前9時30分～午後5時30分

ところ 図書館2階町民ギャラリー



◆問い合わせ

社会文化課生涯学習 ☎ 84-1358

商工会伝言板

経営をサポート！  
事業資金のご案内

本会では、中小企業のみなさまの経営をより安定、向上させるために、国や県の事業資金に関する相談や斡旋などを行っています。その企業にふさわしい資金調達を提案しますので、お気軽にご相談ください。

また、中小企業の資金繰り支援を行っています。借入れや返済負担を軽減したいとお考えの際も、本会までご相談ください。

◆問い合わせ

商工会 本所 ☎ 82-0434

光支所 ☎ 84-1661



図書館 ☎84-3311

【開館時間】 午前9時30分～午後6時

【図書館休館日】 毎週月曜日と6月5日(火)・7月3日(火)・17日(火)

※7月16日(月・祝)は開館し、翌17日(火)は休館

【親子のための講座】

親子で楽しめる手遊びの紹介や手袋人形劇、パネルシアターなどを行います。一緒に楽しいひとときを過ごしませんか。

と き 第1回 6月13日(水)

第2回 6月16日(土)

午前10時～11時

ところ 2階ハイビジョンホール

定員 各回30組(図書館カウンターまたは電話で受付)

【映画会】

ところ 2階ハイビジョンホール

時間 午後2時～

定員 各回先着100人

上映日・作品名

6月 8日(金) 沈黙の断崖 (スティーブン・セガール主演)

6月10日(日) ビアンカの大冒険 (ディズニーアニメ作品)

6月22日(金) ダイ・ハード4.0 (ブルース・ウィリス主演)

6月24日(日) ベートーベン (アニマル・コメディ・シリーズ)



◎町内学校施設の放射能測定結果について◎

測定機器 ミリオンテクノロジー社製RDS-30放射線サーベイメータ

測定方法 地表から1m

測定期日 5月24日 (単位:μSV/h)

施設	校庭(高さ1m)	
	最小値	最大値
保育所(園)・幼稚園 (10ヶ所)	0.07	0.15
小学校 (7ヶ所)	0.08	0.16
中学校 (2ヶ所)	0.09	0.09

※各学校施設の測定値は、町ホームページに掲載しています。

※調査の結果、文部科学省が子どもの屋外活動を制限する暫定的な目安と定める空間線量率1.0マイクロシーベルト/時(μSV/h)を下回っていますので、平常どおり利用して差し支えないと考えています。

※測定値は、国・県などが行っているモニタリングポストでの測定とは、機器や測定高などの違いにより比較はできませんのでご承知おきください。

◆問い合わせ

環境防災課環境班 ☎84-1216

# 暮らし情報

## 横芝B&G海洋センター プールがオープン

期 間 7月1日(日)～8月31日(金)  
※7月16日(月・祝)は開館し  
ます。

休 館 日 毎週月曜日と7月17日(火)

利用時間 午前の部 午前9時～11時30分  
午後の部 午後1時～4時30分

料 金 町内在住・在勤の方は無料

その他 ・水泳帽子は必ず付けてく  
ださい。

・小学生未満は必ず保護者  
が付き添ってください。

### ◆問い合わせ

社会文化課施設管理班 ☎84-1358

## ～転倒・寝たきり予防～ 足もと元気教室 教室生募集

転倒・寝たきりの予防を目的とした  
体操教室です。新しい仲間と楽しく体  
を動かしながら、『元気で長生き』を目  
指しましょう。

と き 7月25日(水)  
8月 1日(水)・22日(水)  
9月 5日(水)・19日(水)  
10月17日(水)・31日(水)  
11月 7日(水)・21日(水)・  
30日(金)  
(全10回) 午前10時～正午  
※7月25日(水)と11月30日  
(金)は、午前9時30分から

ところ 町民会館大ホール

対象者 町内在住の65歳以上の方

定 員 25人 ※定員になり次第締切

参加費 無料

その他 送迎を希望する方は、お申し  
出ください。

### ◆申込・問い合わせ

社会文化課生涯学習班 ☎84-1358

## 水中ウォーキング教室 受講生(第2期)募集

と き 7月4日～9月12日(全10回)  
毎週水曜日  
午前10時～11時

ところ 光B&G海洋センタープール

対 象 40歳以上の男女

定 員 30人

参加費 無料(新規の方)

### ◆申込・問い合わせ

住民課国保年金班 ☎84-1214

## 町民農園利用者募集中!

町内に住所を有する方を対象に、横  
芝光町栗山字鶴巻地先(クロネコヤマ  
ト横芝センター前)の町民農園(1区画  
25㎡・年間3,000円)の利用者を随時、募  
集しています。

申込方法 所定の申込用紙を社会文化  
課に提出してください。

※空き区画がなくなり次第  
終了

### ◆申込・問い合わせ

社会文化課生涯学習班 ☎84-1358

## 生涯学習クラブ講座 バレエ教室受講生募集

文化協会加盟のクラブ会員が講師を  
務めるクラブ講座「バレエ教室」の受講  
生を募集します。

と き 7月15日(日)・29日(日)  
8月 5日(日)・19日(日)・  
26日(日)  
午前10時～11時30分

ところ 文化会館2階視聴覚室

内 容 音楽に合わせて踊る楽しさ  
を学ぶことから始める、初心  
者向けのバレエ教室です。

対 象 者 町内在住・在勤の方

定 員 20人 ※定員になり次第締切

講 師 椎名未順・川島康江先生  
(みんなのクラシックバレエ  
会員)

持 ち 物 動きやすい服装。持ってい  
ればバレエシューズ(くつ下  
で対応可能)

受 講 料 無料

申込方法 社会文化課窓口で直接お申  
込ください。

※電話申込不可

受付開始 6月23日(土)～ ※先着順

### ◆申込・問い合わせ

社会文化課生涯学習班 ☎84-1358

## 初心者水泳教室 参加者募集中!

ウォーキングだけでは物足りない、  
泳ぎもやってみたいという方、水に顔  
をつけられない方でも基礎から練習し  
ます。

と き 毎週土曜日 午後7時～8時

ところ 光B&G海洋センタープール

対 象 16歳以上の方

参加費 一 般 5,000円

65歳以上 3,500円

申込方法 光B&G海洋センターに直接  
ご来館いただくか、電話で  
お申込ください。

### ◆申込・問い合わせ

光しおさい公園 ☎84-3510

## ～プールで健康増進～ 「第2期アクアプログラム」 参加者募集

### 【水中エアロビクス(女性のみ)】

と き 7月3日～9月11日(全10回)  
毎週火曜日 ※8月14日を除く  
午後7時～8時

### 【水中ウォーキングⅠ】

と き 7月4日～9月12日(全10回)  
毎週水曜日 ※8月15日を除く  
午前11時～正午

### 【水中エアロ&リラクゼーション】

と き 7月5日～9月13日(全10回)  
毎週木曜日 ※8月16日を除く  
午前10時～11時

### 【水中ウォーキングⅡ】

と き 7月6日～9月14日(全10回)  
毎週金曜日 ※8月17日を除く  
午前10時～11時

### 《アクアプログラム共通事項》

と ころ 光B&G海洋センタープール

対 象 16歳以上の方

参加費 一 般 5,000円

65歳以上 3,500円

申込方法 光B&G海洋センターに直接  
ご来館いただくか、電話で  
お申込ください。

受付開始 6月12日(火)～

※先着順で、定員になり次  
第締切

### ◆申込・問い合わせ

光しおさい公園 ☎84-3510

## ～楽しみながら、水の安全学んじょう～ チャレンジレスキュー

タイムを競うゲーム形式で楽しくレ  
スキュー方法を学びます。泳ぎが苦手  
でも大丈夫。お友達とチームを組んで  
みんなで楽しもう。

と き 7月16日(月・祝) ※海の日

ところ 横芝B&G海洋センタープール

対 象 小学校高学年(4年生～6年生)  
で、4人1組で1チーム

その他 参加賞・景品あり

### ◆申込・問い合わせ

社会文化課生涯学習班 ☎84-1358



## 第1回スポーツチャンバラ大会 参加者募集

スポーツチャンバラとは柔らかい道具を使い、頭部をおおう面をかぶり行う安全なスポーツです。初めての方でも楽しめます。参加費無料のスポーツ大会です。

とき 6月24日(日)  
午後0時30分～5時

ところ 町体育館

講師 柴田 泰三氏(銚子市在住・  
学術館柴田道場館長)

対象 小学1年生～6年生

定員 先着60人

その他 はだしで行いますので、上履  
きは不要です。

### ◆申込・問い合わせ

(社)八日市場青年会議所(越川)  
☎090-7211-5607

## 催し物

### 航空科学博物館

県民の日≪6月15日(金)≫は、高校生以下入館料無料です。

#### ◎やさしい航空のはなし 「航空無線の楽しみ」

とき 6月24日(日) 午後1時～

ところ 1階多目的ホール

費用 入館料のみ

内容 航空機を安全に運行するため、  
空港への離着陸、海上等航空路  
における飛行など、さまざま  
な分野に利用されている無線  
について、わかりやすく説明  
します。

#### ◎企画展「戦後国産機のあゆみ」

とき 6月1日(金)～7月29日(日)

ところ 2階展示室

費用 入館料のみ

内容 第2次世界大戦後に日本の  
メーカーが開発・生産した国  
産機について、写真パネルや  
模型等で紹介します。特に、  
今年が初飛行から50年目にあ  
たるYS-11のノーズ部分を併  
せて展示します。

### ◆問い合わせ

航空科学博物館 ☎78-0557

### 城西国際大学水田美術館

さとうしんさく

#### ◎佐藤辰作展 外房の風Ⅲ

とき 6月19日(火)～7月21日(土)

午前10時～午後4時

ところ 城西国際大学水田美術館

休館日 日曜日・月曜日

入館料 一般100円、高校生以下無料

内容 房総の海を見つめ描き続けて  
きた東金市在住の洋画家、佐  
藤辰作の作品を紹介します。  
勝浦や太東岬、九十九里の砂  
浜の他、偶然にも本学安房  
キャンパスが描き込まれてい  
る「早春の棚田風景」など、  
近作を展示します。

#### ◎佐藤辰作氏によるギャラリートーク

とき 7月7日(土)

午後1時30分～2時30分

ところ 城西国際大学水田美術館

### ◆問い合わせ

城西国際大学水田美術館

☎0475-53-2562

ホームページ

<http://www.jiu.ac.jp/museum>

## 平成24年度 第1回福祉のしごと 就職フェア・inちば

千葉県福祉人材センターでは、社会  
福祉施設・事業所等へ就職を希望する  
方を対象に「福祉のしごと就職フェ  
ア・inちば」を開催します。

内容は、求人のある社会福祉施設・  
事務所の採用担当者との個別面談や福  
祉職場に関する相談等を行い、福祉・  
介護人材の確保と就労をサポートします。

とき 7月14日(土)

午後1時～4時

ところ 幕張メッセ国際会議場  
コンベンションホール他

参加方法 開催日当日、直接会場へお  
越してください。

その他 参加費無料、履歴書不要

### ◆問い合わせ

千葉県社会福祉協議会 千葉県福祉  
人材センター

☎043-222-1294

ホームページ

<http://www.chibakenshakyo.com/>

### 山武地域医療フォーラム

とき 6月30日(土) 午後2時～

ところ 東金文化会館小ホール

テーマ 「認知症」

タイトル もっと知りたい!認知症～  
これからの老後を考えるた  
めに～

### ◆問い合わせ

山武郡市広域行政組合保健福祉課  
医療係

☎0475-50-2533



# 暮らし情報

## お知らせ

### 税理士による無料相談

**と き** 6月6日(水)・20日(水)  
7月4日(水)・18日(水)  
午前10時～午後3時  
※事前予約が必要です。

**と ころ** 東金商工会館  
**相談内容** 税務書類の作成・相談  
**予約受付** 平日 午前9時～正午

◆**予約・問い合わせ**  
千葉県税理士会東金支部  
☎0475-50-6322

### 県立銚子特別支援学校 学 校 公 開

**と き** 6月19日(火)・20日(水)  
午前9時20分～11時45分  
※受付は午前9時～

**と ころ** 県立銚子特別支援学校  
**内 容** 学校施設と授業を公開

**申 込** 事前に下記へ電話でお申込ください。

◆**申込・問い合わせ**  
県立銚子特別支援学校(教頭)  
☎0479-22-0243

### 県立八日市場特別支援学校 第1回学校公開

特別支援学校に関心を持っている方に、授業や学校施設を公開します。

**と き** 6月29日(金)  
午前9時15分～11時45分

**と ころ** 県立八日市場特別支援学校

**申 込** 電話またはFAXでお申込ください。(氏名・所属等をお知らせください)

申込締切 6月20日(水)

◆**申込・問い合わせ**  
県立八日市場特別支援学校(教頭)  
☎72-2777 FAX73-6008

## 募 集

### 平成24年度千葉県介護支援 専門員実務研修受講試験の実施

**と き** 10月28日(日)  
午前10時～正午

**受験資格** 医療・保健・福祉分野の有資格者で一定期間以上の実務経験のある方

**申込書配布期間**  
6月18日(月)～7月25日(水)

**申込書配布場所**  
県社会福祉協議会、県福祉人材センター(JR千葉駅前)、県保険指導課、各県健康福祉センター、各市町村介護保険担当課、各市町村社会福祉協議会

**申込受付期間**  
6月18日(月)～7月25日(水)  
※当日消印有効  
※簡易書留による郵送受付のみ

◆**問い合わせ**  
千葉県社会福祉協議会 介護支援専門員養成班  
〒260-8508  
千葉市中央区千葉港4-3  
☎043-204-1610  
FAX043-241-5121  
ホームページ  
<http://www.chibakenshakyo.com/>

### 16ミリ映写機操作講習会

あなたも映画を上映してみませんか。16ミリ映写機で映画を上映するための講習会です。

**と き** 6月23日(土)  
午後1時～4時30分(予定)

**と ころ** 山武郡市振興センター  
**内 容** 16ミリ映写機の理論と実技  
**定 員** 20人  
**持 ち 物** 修了証発行のため顔写真1枚(縦3cm×横2.5cm)、筆記用具

◆**申込・問い合わせ**  
山武郡市視聴覚教材センター  
☎0475-54-0254

「広報よこしばひ  
かり」に有料広告  
を掲載しませんか。



◆**問い合わせ**  
総務課秘書広報班  
☎84-1211

# 暮らしのカレンダー

(6/1~7/14)



日	月	火	水	木	金	土	
						1	2
3 <ul style="list-style-type: none"> <li>町内一日清掃</li> <li>不燃・資源ごみ回収【日吉・南条・白浜】(P17)</li> </ul>	4 <ul style="list-style-type: none"> <li>健康相談(P15)</li> <li>不燃・資源ごみ回収【東陽】(P17)</li> </ul>	5 <ul style="list-style-type: none"> <li>法律相談、消費生活相談、家庭教育相談、交通事故巡回相談(P17)</li> <li>ポリオ(P15)</li> </ul>	6	7 <ul style="list-style-type: none"> <li>消費生活相談、家庭教育相談(P17)</li> <li>2歳児歯科健診(P15)</li> </ul>	8	9 <ul style="list-style-type: none"> <li>中澤司法書士による無料相談会(P17)</li> <li>坂田の梅もぎ取り体験</li> </ul>	
10	11 <ul style="list-style-type: none"> <li>不燃・資源・有害ごみ回収【横芝地域】(P17)</li> </ul>	12 <ul style="list-style-type: none"> <li>行政・人権・心配ごと相談、消費生活相談、家庭教育相談(P17)</li> </ul>	13	14 <ul style="list-style-type: none"> <li>消費生活相談、家庭教育相談(P17)</li> <li>1歳6ヶ月児健診(P15)</li> <li>海岸清掃ボランティア(P8)</li> </ul>	15	16 <ul style="list-style-type: none"> <li>坂田の梅もぎ取り体験・加工教室</li> </ul>	
17 <ul style="list-style-type: none"> <li>栗山川周辺環境ボランティア(P8)</li> <li>不燃・資源ごみ回収【日吉・南条・白浜】(P17)</li> </ul>	18 <ul style="list-style-type: none"> <li>不燃・資源ごみ回収【東陽】(P17)</li> </ul>	19 <ul style="list-style-type: none"> <li>法律相談、消費生活相談、家庭教育相談(P17)</li> </ul>	20 <ul style="list-style-type: none"> <li>家庭教育相談(P17)</li> </ul>	21 <ul style="list-style-type: none"> <li>消費生活相談(P17)</li> </ul>	22 <ul style="list-style-type: none"> <li>夏期農業改良共進会(P10)</li> </ul>	23 <ul style="list-style-type: none"> <li>坂田の梅もぎ取り体験</li> </ul>	
24 <ul style="list-style-type: none"> <li>家庭教育相談(P17)</li> </ul>	25 <ul style="list-style-type: none"> <li>不燃・資源・有害ごみ回収【横芝地域】(P17)</li> </ul>	26 <ul style="list-style-type: none"> <li>行政・人権・心配ごと相談、消費生活相談、家庭教育相談(P17)</li> </ul>	27	28 <ul style="list-style-type: none"> <li>消費生活相談、家庭教育相談(P17)</li> </ul>	29	30 <ul style="list-style-type: none"> <li>町内産農産物収穫体験ツアー(P10)</li> <li>坂田の梅もぎ取り体験</li> </ul>	
7/1	2 <ul style="list-style-type: none"> <li>健康相談(P15)</li> </ul>	3 <ul style="list-style-type: none"> <li>法律相談、消費生活相談、家庭教育相談</li> <li>不燃・資源ごみ回収【日吉・南条・白浜】</li> </ul>	4 <ul style="list-style-type: none"> <li>家庭教育相談</li> <li>不燃・資源ごみ回収【東陽】</li> </ul>	5 <ul style="list-style-type: none"> <li>消費生活相談</li> </ul>	6	7	
8	9 <ul style="list-style-type: none"> <li>不燃・資源・有害ごみ回収【横芝地域】</li> </ul>	10 <ul style="list-style-type: none"> <li>行政・人権・心配ごと相談、消費生活相談、家庭教育相談</li> </ul>	11 <ul style="list-style-type: none"> <li>家庭教育相談</li> </ul>	12 <ul style="list-style-type: none"> <li>消費生活相談</li> </ul>	13	14 <ul style="list-style-type: none"> <li>中澤司法書士による無料相談会</li> </ul>	

## すくすくぎャラリー

絵本「おつきさま こんばんは」が大好き。パパやママに抱っこしてもらうのも大好き。

きずな  
**絆** ちゃん(1歳)

早川 哲郎さん(鳥喰新田)



## 作品展

### ◎町民会館ミニギャラリー

6月 涼風生花クラブ 7月 華舟会

### ◎文化会館ロビー

6月 生け花クラブ 7月 アトワラワラクラブ

### ◎サビア横芝店

6月 俳句会 7月 写友会

### ◎銚子商工信用組合

6月 横芝写真クラブ 7月 アート押し花クラブ