



広報

よこしばひかり

(6/5 子ども会スポーツ大会 関連記事 15 ページ)

平成23年

7

月号

第64号

チームワークが勝利のカギ!! ～ドッジボール～



今月の主な内容

- ・ 節電・省エネにご協力を! P 2~3
- ・ 後期高齢者医療制度に加入しているみなさまへ P 4
- ・ 国民健康保険の方へ、国民年金のお知らせ P 5
- ・ 平成 23 年度山武郡市職員採用試験案内 P 8

人口と世帯

人口: 25,634人 (+19)
 男: 12,618人 (+11)
 女: 13,016人 (+8)
 世帯: 9,283世帯(+18)
 (平成23年6月1日現在)

一人ひとりの取り組みが大きな力に…

節電・省エネにご協力を！

東日本大震災の影響により、電力供給能力が大幅に低下しています。また、夏場は電力の使用が多くなり、電力の需給バランスが厳しくなることが予想され、各家庭でも15%の節電が必要とされています。私たち一人ひとりが少しずつ節電の努力をすることで、被災地の復興と安定した電力供給につながりますので、ご家庭等で不要な照明や電気機器の使用を避け、節電への取り組みにご理解とご協力をお願いします。

家庭で今すぐできる節電方法

(家庭全般)

◎電気製品（テレビ、電気ポット、炊飯器など）を使用しないときは、プラグをコンセントから抜き、待機消費電力を少なくしましょう。

(リビング)

◎テレビやパソコンなどは、見るとき、使うときだけ電源を入れ、切るときは主電源から切りましょう。

(台所)

◎冷蔵庫の設定温度を「強」から「中」に変え、扉は開閉を少なくし、食品の詰め込みすぎに注意しましょう。

(洗濯)

◎洗濯機は、お風呂の残り湯を使用し、まとめ洗いで洗濯回数を減らしましょう。

(トイレ)

◎できるだけ温水洗浄便座の使用を避けましょう。使用するときは、温水洗浄便座の設定温度を低めにしましょう。

◎人のいない部屋や廊下の照明は消しましょう。
◎エアコンの設定温度は28度を保ちましょう。
※除湿運転や頻繁なオン・オフは電力の増加になるので注意しましょう。
◎無理のない範囲でエアコンを消して、扇風機を使用しましょう。

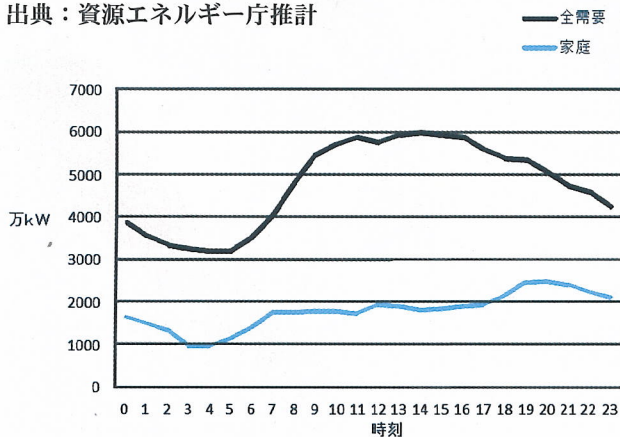
◎早朝にご飯を1日分まとめて炊いて、冷蔵庫に保存しましょう。

夏場は冷房需要が増え、1日の中では、午後2時から3時ごろが全体の電力需要が最も多くなります。

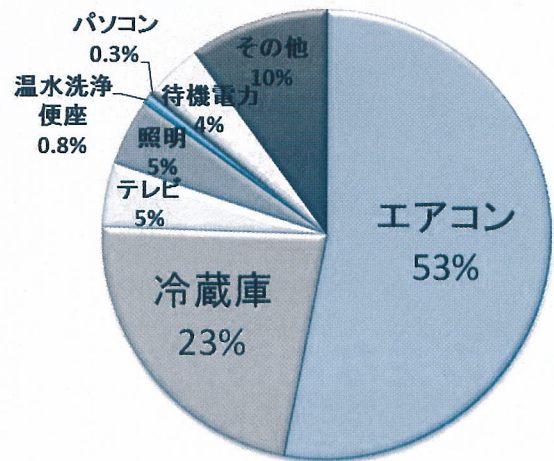
なお、平日の午前9時から午後8時の間は電力需要が高い時間が続きますので、節電にご協力ください。

夏期の1日の電力需要（最大需要発生日）

出典：資源エネルギー庁推計



夏の日中（午後2時ごろ）の消費電力 <<全世界平均>>



出典：資源エネルギー庁調べ
数値は最大需要発生日を想定

使用していないときにも電力が消費される待機電力を削減!

電化製品の節電を考えると、使用していない場合にも電力が消費されてしまう「待機時の消費電力」。その消費電力を減らしていくのも重要な節電対策です。

待機時消費電力を減らす対策

- ①電源スイッチを切りましょう。(主電源を切りましょう)
- ②プラグをコンセントから抜きましょう。(長時間使用しない機器や、プラグをコンセントから抜いても設定に影響のないテレビや洗濯機などはプラグを抜きましょう)
- ③省エネ型の機器製品に更新しましょう。(待機時消費電力の少ない製品が増えています。買い替えるときは省エネルギーに配慮した製品を選びましょう)



①緑のカーテンを育てる

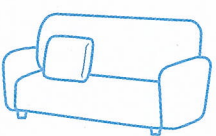
ツル性の植物を窓の外にはわせる「緑のカーテン」で日差しを和らげる。植物は水分を含んでいるため、水分が蒸発する際に周囲から熱を奪う効果が期待できます。

②打ち水をする

朝や夕方到庭などに雨水やお風呂の残り湯などで打ち水をする。水が乾くまでの間、気化熱の効果でたまった熱を逃してくれます。

③同じ部屋で過ごす

エアコンを複数持っている場合は、1つの部屋で過ごすことで、



同時に使用するエアコン・照明を減らすことができ、消費電力の大幅な削減につながります。

④衣服を工夫する

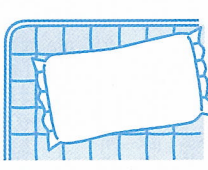
効果的に汗を吸収し蒸発させる素材や通気性のよい素材などを選び、気温に合わせて調節することで、快適に過ごすことができます。



また、帽子や日がさを利用すると日差しをさえぎることができ、体感温度を下げることができます。

⑤寝具を工夫する

汗を吸収し蒸発させる素材や、い草や麻などの素材を選ぶと気温の高い夜でも寝苦しさが和らぎます。



熱中症にご注意ください!

暑さが厳しい時間に冷房機器の使用を過度に控えると、室温が上昇し、熱中症を引き起こす恐れがあります。特に高齢者や小さいお子さまは、水分をこまめに補給するなど、体調に気をつけながら無理のない範囲で節電にご協力をお願いします。

◎7月1日(金)～9月30日(金)までの間、東京電力ホームページで日々の電力供給状況をお知らせする「でんき予報」が開始されました。

(パソコン用アドレス)
<http://www.tepco.co.jp/forecast/index-j.html>
 (携帯電話用アドレス)
<http://www.tepco.co.jp/forecast/mobile/yohou-j.html>

OMOIYARIキャンドルナイト～みんなでライト消さナイト～

家庭の無駄な待機電力や部屋の電気を消し、家族で一部屋に集まってキャンドルナイトで団らん&節電しませんか。

実施期間 9月28日(水)まで (毎週水曜日 午後8時～10時は節電の日)

※節電を実施したら、QRコードよりアクセス→【節電実施】をクリック!

◆問い合わせ 社団法人東金青年会議所 ☎0475-52-1101



QRコード

後期高齢者医療制度に加入しているみなさまへ

今月号では、後期高齢者医療の新しい保険証・窓口負担割合・

保険料の軽減や納付方法についてお知らせします。

◎新しい保険証

8月1日から新しい保険証(藍色)に切り替わるため、7月中に新しい保険証をお届けします。

75歳以上の方は、この保険証1枚で病院にかかれま
す。期限の切れた保険証(オ
レンジ色)は使用できませ
んの、住民課国保年金班
にお返しいただくか、ハサ
ミなどで裁断し、破棄して
ください。

◎窓口での負担割合

お医者さんにかかる場合
の窓口負担割合は、前年中
の所得に応じて1割(一般
の方)または3割(現役並
み所得者)となります。

いったん3割と判定され
た方で、申請することによ
り医療費が1割負担になる

◎平成23年度の保険料

保険料は、後期高齢者医
療制度に加入している75歳
以上(及び一定の障害があ
る65歳以上)の方全員が等
しく負担する「均等割額」と
所得に応じて負担する「所
得割額」を合計して、個人
単位で計算されます。(均等
割額は37,400円、所得
割合は7・29%です)

平成23年度の保険料は、
前年中の収入を基に計算し、
7月中にお知らせします。

〈保険料の軽減〉

前年度からの軽減措置が
今年度以降も継続され、次
の要件に該当する方は、保
険料が軽減されます。

均等割額の軽減	
世帯(被保険者および世帯主)の総所得金額等	軽減割合
8.5割軽減に該当し、世帯内の被保険者全員が年金収入80万円以下で他の所得がない世帯	9割軽減
世帯内の被保険者全員と世帯主の所得金額の合計額が33万円以下の方	8.5割軽減
基礎控除額(33万円)+24万5,000円×世帯の被保険者数(被保険者である世帯主を除く)を超えない世帯	5割軽減
基礎控除額(33万円)+35万円×世帯の被保険者数を超えない世帯	2割軽減
所得割額の軽減	
基礎控除後の所得金額等	軽減割合
58万円以下(年金収入で153万円～211万円まで)	5割軽減



◎保険料のお支払方法

■年金からの天引き

2ヶ月に1度支給される年金から保険料が天引きされます。年金からの天引きには特別な手続きの必要はありません。

※75歳の誕生日を迎えた方は、年金からの天引きの手続きが済むまでは納付書による支払いになります。

■納付書

年金の受け取りが年額18万円未満の方と、介護保険料と合わせた保険料額が年金の受け取り額の半分を超える方は、原則、納付書による支払いとなります。

■口座振替

年金からの天引きと納付書払いを希望されない方は、ご指定の口座から保険料が引き落とされる口座振替を選択できます。口座振替を希望される方は、金融機関へ口座振替依頼書の提出が必要ですので、①振替口座の通帳、②通帳のお届け印、③保険証をお持ちください。

国民健康保険の方へ

8月に高齢受給者証や限度額等 認定証を更新

○高齢受給者証

高齢受給者証は、70歳から74歳までの方（後期高齢者医療の適用を受ける方を除く）に1割（現役並みの所得のある方は3割）の自己負担割合を記載して交付しています。

7月中に郵送するのは、8月以降に使用する高齢受給者証です。今お手持ちの国民健康保険証は引き続き使用しますので、有効期限を確認のうえ高齢受給者証の交換をお願いします。

※高齢受給者証には「2割（平成24年3月31日まで1割）」または「3割」と記載されています。「2割（平成24年3月31日まで1割）」と記載のある方は（一）内の負担割合が適用されるため、1割の自己負担でお医者さんにかか

ることができまますので、「保険証」と「高齢受給者証」を必ず一緒に提示してください。

◎これから70歳になる方

高齢受給者証は誕生日の翌月から対象となり、70歳になった月に住民課国保年金班から自動的に郵送されます。（月の初日が誕生日の方は、その月から対象となります）

《例》

7月1日に生まれた方
↓7月から対象
7月2日から31日に生まれた方↓8月から対象

○限度額適用認定証と 限度額適用・標準負担額減額認定証

入院時の病院窓口負担を軽減するための、「限度額適用認定証」と「限度額適用

標準負担額減額認定証」の有効期限は7月31日です。自動更新されないため、

8月以降も引き続き認定証が必要な方は、7月中に再度申請してくださるようお願いいたします。

◎申請に必要なもの

①印かん、②国民健康保険証

◎申請場所

住民課国保年金班

※認定証の対象とならない方もいますので、新たに申請を希望される方は住民課国保年金班へお問い合わせください。

国民年金

所得の減少や失業など、経済的な理由で保険料を納付することが困難な場合は、本人の申請により保険料の納付が「免除（一部納付）」または「猶予」される制度があります。

■免除・猶予制度の種類

①免除（全額免除・一部納付）申請

本人・配偶者・世帯主の前年所得が一定額以下の場合、保険料の納付が全額、または一部免除されます。

②若年者納付猶予申請

30歳未満の方で、本人・配偶者の前年所得が一定額以下の場合、保険料の納付が猶予されます。

■対象期間

7月～平成24年6月（平成23年度）

※平成22年度の申請は、7月未まで

■申請に必要なもの

①年金手帳、②印かん、③所得証明書（1月2日以降に町内に転入された方）、④雇用保険受給資格者証や離職票（退職による申請の方）

被災による保険料の 特例免除制度

3月11日に発生した震災により被災し、住宅・家財・その他の財産についておおむね2分の1以上の損害を受けられた方や、福島第一原子力発電所の事故により震災発生日時点で対象市町村に住所を有していた方は

還付金詐欺にご注意ください！

「医療費の還付金があります」などと偽り、ATM（現金自動預払機）から現金を振り込ませようとする手口が県内で発生しています。不審な電話にはすぐに対応せず、住民課へお問い合わせください。

申請により特例免除が受けられます。（対象市町村についてはお問い合わせください）

■対象期間 2月～6月
※申請は7月未まで

■申請に必要なもの
①年金手帳、②印かん、③罹災証明書の写し（財産の損害による申請の方）、④住民票（原発事故による申請の方）

9月25日(日)

敬老会を開催!!

町の発展にご尽力いただいている高齢者のみなさんのご長寿の祝福と、これからのご健勝を願い、敬老会を開催します。

とき 9月25日(日)

ところ 横芝中学校体育館

対象 75歳以上の方

内容 横芝中学校吹奏楽部の演奏のほか、歌謡ショーを予定しています。

※詳しくは、後日配布するチラシをご覧ください。



▲横芝中学校吹奏楽部の演奏

◆問い合わせ

福祉課社会福祉班 ☎(84)1257
社会福祉協議会 ☎(80)3611

情報公開及び

個人情報保護制度の運用状況

公正で開かれた行政運営を推進するため、町が保有する情報の提供や公文書の開示について定めた「情報公開条例」と町が保有する個人情報の適正な取扱いと情報を開示する権利などを保障する「個人情報保護条例」を制定し、その運用状況を毎年公表しています。

情報公開制度の実施状況(平成22年度)

請求件数	決定区分				取下げ	不服申立
	開示	部分開示	不開示	文書不存在		
4	3	1	0	0	0	0

個人情報保護制度に係る開示請求等(平成22年度)

請求件数	決定区分				取下げ	不服申立
	開示	部分開示	不開示	文書不存在		
1	1	0	0	0	0	0

◆問い合わせ

総務課行政班 ☎(84)1211

町職員人事異動

6月1日付け

※() 書きは前所属

総務課

課長

伊藤 定幸(環境防災課)

秘書広報班長

椎名富士男(企画財政課)

行政班

熱田 和信(住民課)

秘書広報班

伊藤 忠之(産業振興課)

企画財政課

財政班長

企画調整班

平山 貴之(産業振興課)

川島 文夫(環境防災課)

環境防災課

課長

大木 良夫(総務課)

防災班

實川 光(社会文化課)

税務課

課税班

伊藤 知恵(社会文化課)

福祉課

介護班長

宮内 修(東陽食肉センター)

介護班

越川 直樹(総務課)

障害福祉班

齊藤 裕子(税務課)

住民課

国保年金班

岩井 豊(企画財政課)

都市建設課

管理計画班

加瀬 淳一(企画財政課)

産業振興課

商工観光班

貞松 雅人(学校給食センター)

農政班

櫻井 宏信(総務課)

社会文化課

施設管理班

若梅 吉伸(都市建設課)

生涯学習班

石橋 郁恵(福祉課)

東陽食肉センター

総務班長

実川 尚志

総務班

加瀬 真宏(福祉課)

万一の交通事故に備え

加入しましょう！

交通災害共済

交通災害共済は、住民の会費で支えあう助け合いの見舞金制度です。万一の事故に備え、家族で加入しましょう。

年会費 700円
共済期間

9月1日から翌年の8月31日までの1年間(途中加入もできます)

見舞金の対象となる事故

自動車やオートバイなどによる人身事故で、自動車安全運転センターから交通事故証明書が発行された事故
見舞金の額

- ①死亡 150万円
- ②傷害(入院・通院実日数に応じて) 2万円〜50万円
- ③身障(身体障害等級1級または2級) 50万円
- ④交通遺児 1人につき10万円

申込・受付

各地区の行政総務員さんを通じ、パンフレットと申込書が配布されますので、会費を添えて行政総務員さんに

お申込ください。また、環境防災課でも受付しています。

◎請求に必要な書類

必要書類	見舞金種別	傷害	死亡	身障	交通遺児
会員証(集団加入は不要)		○	○	○	○
交通事故証明書等		○	○	○	○
診断書(交通災害共済用)		○			
死亡診断書または死体検案書			○		○
身体障害者手帳				○	
身体障害者診断書の写し				○	
戸籍謄本					○
印かん		○	○	○	○

◆問い合わせ

環境防災課防災班
☎(84)1216

7月20日(水)〜31日(日)

夏の交通安全運動

目的地

「早く着く」より

「ぶじに着く」

をスローガンに、夏の交通安全運動が実施されます。

●歩行者のみなさん

- ・道路を渡るときは、必ず左右の確認を
- ・青信号で横断するときも、右・左折車の動静に注意
- ・夜間に外出するときは、明るい服装を心がけるとともに反射材を着用

●二輪車のみなさん

- ・交差点では一旦停止
- ・急な横断、進路変更は危険
- ・譲るだろう、止まるだろう、行けるだろうの予測運転はしない

- ・大型車と並進のときは、巻き込まれに注意

●ドライバーのみなさん

- ・一時停止の標識のある場所や、見通しの悪い交差点では、必ず一時停止と安全確認
- ・青信号でも油断せず、しっかり安全確認

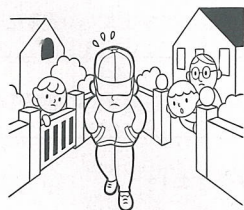
- ・急な横断や進路変更をする歩行者・自転車に注意
- ・車間距離を十分取り前方の安全確認

地域安全ニュース

空き巣に注意！！

夏休みシーズンに入り長期間家を不在にすることが多くなると、空き巣の被害が増加します。

侵入者は入念な準備をし、犯行の機会をうかがっています。侵入者に犯行を思い止まらせるよう、十分な防犯対策をしましょう。



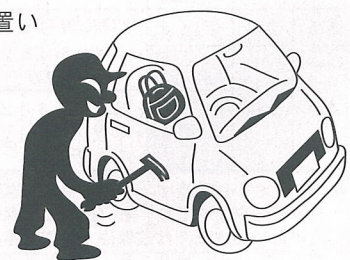
侵入者は人に見られたり、声をかけられたりすることを嫌います。ご近所同士が気軽に声をかけられるコミュニティづくりで犯罪者が近づきにくい環境をつくりましょう。

車上狙い多発中！

山武警察署管内では車上狙いが多発しています。被害に遭わないために、次のポイントに注意しましょう。

＜被害防止のポイント＞

- 短時間でも必ずキーを抜き、施錠する。
- 貴重品などを車内に置いたまま車外に出ない。
- 盗難防止装置を車体に装備する。
- 防犯対策が万全な駐車場を選ぶ。



平成 23 年度

山武郡市職員合同採用試験案内

試験日時 9月18日(日)

募集团体と採用予定人員

午前10時～(午前9時受付開始)

試験会場 県立東金高等学校

※ただし、一般行政職の身体障害者の試験会場は、受験団体により異なります。

【山武市】

山武市成東保健福祉センター

【横芝光町】横芝光町役場

申込書請求先 参加団体の人事担当課

※山武郡市広域行政組合のホームページからも様式をダウンロードできます。

(<http://www.sanbukouiki-chiba.jp>)

受付期間 8月1日(月)～12日(金)

受付場所 受験を希望する団体の人事担当課

◆問い合わせ

総務課行政班 ☎84-1211

団体名	所在地		職種別採用予定人員											
	電話番号		一般行政職					保育士	幼稚園教諭	保健師	管理栄養士	消防職	技術職	
			上級	上級(身体障害者)	社会福祉士	初級	初級(身体障害者)						建築上級	土木上級
東金市	〒283-8511	東金市東岩崎1-1 ☎0475-50-1118	4			2		1	1				1	1
山武市	〒289-1392	山武市殿台296 ☎0475-80-1117	4	1				2						1
大網白里町	〒299-3292	大網白里町大網115-2 ☎0475-70-0301	8		1				2		1			1
九十九里町	〒283-0195	九十九里町片貝4099 ☎0475-70-3106				4				1				
芝山町	〒289-1692	芝山町小池992 ☎77-3901				4		1						
横芝光町	〒289-1793	横芝光町宮川11902 ☎84-1211			1	3	1							
山武郡市広域水道企業団	〒283-0062	東金市家徳361-8 ☎0475-55-7851				1								
山武郡市広域行政組合	〒283-8505	東金市東岩崎1-17 ☎0475-54-0250										10		

試験職種及び受験資格

試験区分	募集团体	受験資格
一般行政職	上級	東金市 大網白里町
		・昭和51年4月2日から平成2年4月1日までに生まれた方で、学歴を問わない。 ・平成2年4月2日以降に生まれた方で学校教育法に基づく大学(短期大学を除く)を卒業した方。(平成24年3月までに卒業見込みの方を含む)
		山武市
		・昭和56年4月2日から平成2年4月1日までに生まれた方で、学歴を問わない。 ・平成2年4月2日以降に生まれた方で学校教育法に基づく大学(短期大学を除く)を卒業した方。(平成24年3月までに卒業見込みの方を含む)
	上級(身体障害者)	山武市
		・昭和51年4月2日から平成2年4月1日までに生まれ、(1)から(3)までのすべての要件を満たす方で、学歴を問わない。 ・平成2年4月2日以降に生まれた方で学校教育法に基づく大学(短期大学を除く)を卒業し、(1)から(3)のすべての要件を満たす方。(平成24年3月までに卒業見込みの方を含む) (1) 身体障害者手帳の交付を受け、その障害の程度が1級から6級までであること。 (2) 自力により通勤ができ、介護なしに職務の遂行が可能であること。 (3) 活字印刷文の出題への対応が可能であること。
	社会福祉士	大網白里町
		・昭和51年4月2日以降に生まれた方で、社会福祉士の資格を有する方及び平成23年度に実施される試験で資格取得見込みの方。
		横芝光町
		・昭和51年4月2日以降に生まれた方で、社会福祉士の資格を有する方。
初級	東金市	
	・平成2年4月2日から平成6年4月1日までに生まれた方で、学歴を問わない。	
	九十九里町 芝山町 横芝光町 山武郡市 広域水道企業団	
	・昭和61年4月2日から平成6年4月1日までに生まれた方で、学歴を問わない。	
初級(身体障害者)	横芝光町	
	・昭和56年4月2日から平成6年4月1日までに生まれ、(1)から(3)までのすべての要件を満たす方で、学歴を問わない。 (1) 身体障害者手帳の交付を受け、その障害の程度が1級から6級までであること。 (2) 自力により通勤ができ、介護なしに職務の遂行が可能であること。 (3) 活字印刷文の出題への対応が可能であること。	
保育士	東金市 芝山町	
	・昭和58年4月2日から平成4年4月1日までに生まれた方で、保育士の資格を有する方及び平成23年度に実施される試験で資格取得見込みの方。	
	山武市	
	・昭和58年4月2日から平成4年4月1日までに生まれた方で、保育士及び幼稚園教諭の資格を有する方並びに平成23年度に実施される試験で保育士及び幼稚園教諭の資格取得見込みの方。	
幼稚園教諭	東金市 大網白里町	
	・昭和58年4月2日から平成4年4月1日までに生まれた方で、幼稚園教諭の資格を有する方及び平成23年度に実施される試験で資格取得見込みの方。	
保健師	九十九里町	
	・昭和51年4月2日から平成3年4月1日までに生まれた方で、保健師の資格を有する方及び平成23年度に実施される試験で資格取得見込みの方。	
管理栄養士	大網白里町	
	・昭和51年4月2日以降に生まれた方で、管理栄養士の資格を有する方及び平成23年度に実施される試験で資格取得見込みの方。	
消防職	山武郡市 広域行政組合	
	・昭和62年4月2日から平成6年4月1日までに生まれた方で、学歴を問わない。	
技術職	建築 上級	東金市
		・昭和51年4月2日から平成2年4月1日までに生まれた方で、学歴を問わない。
		東金市 大網白里町
	・平成2年4月2日以降に生まれた方で学校教育法に基づく大学(短期大学を除く)を卒業した方。(平成24年3月までに卒業見込みの方を含む)	
土木 上級	山武市	
	・昭和56年4月2日から平成2年4月1日までに生まれた方で、学歴を問わない。 ・平成2年4月2日以降に生まれた方で学校教育法に基づく大学(短期大学を除く)を卒業した方。(平成24年3月までに卒業見込みの方を含む)	

◎ 次のいずれかに該当する者は、受験できません。

- (1) 日本の国籍を有しない者(保育士、保健師及び管理栄養士については、日本国籍を有しない永住者及び特別永住者も受験できます)
- (2) 成年被後見人または被保佐人(準禁治産者を含む)
- (3) 禁こ以上の刑に処せられ、その執行を終わるまでまたはその執行を受けることがなくなるまでの者
- (4) 当該地方公共団体において、懲戒免職の処分を受け、当該処分の日から2年を経過しない者
- (5) 日本国憲法施行の日以降において日本国憲法またはその下に成立した政府を暴力で破壊することを主張する政党その他の団体を結成し、またはこれに加入した者

匝瑳市横芝光町消防組合 職員採用試験の実施

試験種目・採用予定人数

消防職初級、消防職初級(救急救命士)

計6名程度

■受験資格

管内(匝瑳市及び横芝光町)または隣接市町に居住し、通勤可能な方(採用時、上記に居住する方を含む)。身長160cm以上、体重50kg以上、胸囲おおむね身長の2分の1以上、視力(矯正視力を含む)が両眼で0.7以上、かつ、一眼(裸眼)でそれぞれ0.3以上であること。色覚正常、聴力左右正常、消防活動従事のため身体が強健であり、各受験資格を満たす方

①初級受験資格

昭和60年4月2日から平成6年4月1日までに生まれた男性で、学歴を問わない。

②初級(救急救命士)受験資格

昭和60年4月2日から平成4年4月1日までに生まれた男性で、救急救命士資格取得者または平成24年春季までに救急救命士資格取得見込みの方

■申込手続き

試験案内及び試験申込書については、消防本部総務課・匝瑳消防署・横芝光消防署・野栄分署に用意してあります【7月4日(月)以降に配布】。郵送希望の場合には、総務課へご連絡ください。必要事項を記入のうえ、試験申込書を8月1日(月)から12日(金)【土・日曜日を除く午前8時30分～午後5時】までに消防本部総務課に持参または郵送してください。郵送の場合は、簡易書留で「採用試験申込」と朱書きしてください。

※8月12日(金)の消印有効

■第1次試験

9月18日(日)

■試験会場

旭市立第二中学校

■試験内容

◎消防職初級

択一式一般教養・作文・体力試験

◎消防職初級(救急救命士)

択一式一般教養・作文・体力試験

■試験結果

合否にかかわらず11月上旬までに本人に通知します。

また、第1次試験合格者には、第2次試験を実施します。

■採用予定日

平成24年4月1日予定

■給 与

消防組合給与条例の定める額により支給されます。そのほか、扶養手当、通勤手当、期末・勤勉手当等が支給されます。

■勤務時間等

◎日勤者

1日7時間45分、週38時間45分

◎隔日勤務者

1勤務15時間30分、4週間155時間

◎有給休暇

年次休暇、その他病気・結婚・忌引等の場合

■願書請求・提出先

匝瑳市横芝光町消防組合
消防本部総務課
(匝瑳市八日市場ホ715番地)

◆問い合わせ

匝瑳市横芝光町消防組合
消防本部総務課
☎(72)1915



《自衛官募集》

※年齢は平成24年4月1日現在 (自衛官候補生は採用予定月の1日現在)

募集種目	資格	受付期間
自衛官候補生(男子)	18歳以上27歳未満の男子	年間を通じて受付
自衛官候補生(女子)	18歳以上27歳未満の女子	8月1日(月)～9月9日(金)
一般曹候補生	18歳以上27歳未満	8月1日(月)～9月9日(金)
航空学生(パイロット)	18歳以上21歳未満の高卒者(見込含)	8月1日(月)～9月9日(金)
防衛大学校	18歳以上21歳未満の高卒者(見込含)	9月5日(月)～30日(金)
防衛医科大学校	18歳以上21歳未満の高卒者(見込含)	9月5日(月)～30日(金)
看護学生	18歳以上24歳未満の高卒者(見込含)	9月5日(月)～30日(金)

◆問い合わせ 自衛隊成田地域事務所 ☎0476-22-6275 自衛官募集ホームページ <http://www.mod.go.jp/gsd/jieikanbosyu/>

夏休み就カツ集中講座開催!

若者就職支援のスペシャリスト「ジヨブカフェちば」と一緒に、就カツのノウハウをゲットしよう。

【プチ仕事探しカフェ】

正社員を募集している地元企業とざっくばらんに話せるイベント。求人票だけではわからない企業の本音を聞くチャンス。

とき 7月22日(金)

午後1時30分～4時30分

【参加企業】

(株)アクセルコミュニケーションズ
シオン、ミーエナジー(株)
第二松丘園(有)齊藤ニユー
サービス

【面接練習セミナー】

実際の面接を想定し練習しながら、本番で必要なことを学ぼう。希望者には、カウンセラーによる「ちょっと相談(10分程度)」も。

とき 7月27日(水)

午後1時30分～3時30分

【応募書類診断】

記入した応募書類をご持参いただき、カウンセラーがチェック&アドバイスを。

とき 8月26日(金)

午後1時30分～4時30分
(1人20分程度)

☆共通事項

ところ 町民会館
対象 就職を希望する15歳～39歳までの方
その他 参加無料、要事前予約

応募方法 開催日前日までに、左記へ住所・氏名・年齢・連絡先を電話またはFAX、Eメールで
◆申込・問い合わせ

産業振興課商工観光班
☎(84)1215
FAX(84)2713
Eメール

sangyoushinkou@town.yokoshibahikari.chiba.jp

平成23年度「新規起業セミナー」参加者募集!

県では、農村女性が地域資源を活用した起業への取り組みを支援しています。

そこで、これから新たに起業したい農業女性を対象としたセミナーを開催します。起業を考えているけど、どんな準備が...とお考えの方、ぜひご参加ください。

期間

11月～平成24年2月

内容 起業プランを作成する研修会(2回)や

個別相談

経費 主催者負担(一部研修生負担あり)

申込方法 山武農業事務所へ電話でお申込ください。

申込締切 8月31日(水)

◆申込・問い合わせ

山武農業事務所
地域振興部改良普及課

(山武農林振興センターから改称)

☎0475(54)0226

ごみの減量にご協力ください

東日本大震災の影響により夏期電力供給不足が予想されます。

環境衛生組合では、施設の一部を停止して対応することとしています。ごみ量が増加すると処理能力を超える恐れがあり、厳しい運転を余儀なくされることとなります。

つきましては、7月から9月の3ヶ月間で、光地域は平日及び日曜開庁(第2日曜日に実施している粗大ごみの直接搬入)分、横芝地域は平日分の直接搬入を極力控えていただき、ごみの減量にご理解とご協力をお願いいたします。

◆問い合わせ

【光地域】 匝瑳市ほか二町
環境衛生組合

☎(72)3036

【横芝地域】 山武郡市環境衛生組合

☎(86)3516

農・漁業者の復旧資金などの利子に補助が受けられます

東日本大震災により被害を受けた農・漁業者が経営の維持安定のために、再生産や施設の復旧資金を農協等融資機関から融資を受ける場合、発生する利子に対して県と町が補助します。

また、今回の福島第一原子力発電所事故による出荷制限・休漁などにより損失を受けた農・漁業者の経営維持安定のために、融資機関から事業用の運転資金を受ける場合、発生する利子に対して県と町が補助します。

◆問い合わせ

産業振興課農政班・商工観光班

☎84-1215

関東交通安全協会連合会 交通安全功労者 表彰を受賞

永年にわたり地域の交通安全活動に精励し、交通事故防止にご尽力された功績により、渡辺ミチ子さん(東町)が関東交通安全協会連合会交通安全功労賞を受賞されました。



▲交通安全功労者
表彰を受賞された
渡辺ミチ子さん

行政相談委員関東管区 行政評価局長表彰 を受賞

多年にわたり行政に対する苦情や意見要望などを受付、その解決にご尽力された功績により、行政相談員の佐久間和夫さん(木戸台)が関東管区行政評価局長表彰を受賞されました。



▲行政評価局長表彰
を受賞された
佐久間和夫さん

豚・牛の霊を弔う 東陽食肉センターで獣魂祭

5月28日、町と同業組合共催による「平成23年度東陽食肉センター獣魂祭」が、町議会議員をはじめ食肉関係者多数が参列し厳かに執り行われました。

獣魂祭では、昨年度と畜された170,577頭の獣畜に感謝するとともに、食肉関係者に多大なる経済功績を残した獣畜の霊の冥福を祈りました。



育てよう思いやりの心 上堺小学校で人権教室を開催

5月31日、6月1日の人権擁護委員の日になみ、匠瑳人権擁護委員協議会主催で人権教室及び意見交換会が上堺小学校で開催されました。

道徳教育の一環としてビデオ教材を使用して、いじめについての授業や、こども人権についての意見交換が行われました。



第6回町軟式野球大会

5月22日、第6回町軟式野球「春季大会」の準決勝、決勝戦が坂田池公園野球場で、6月5日に、「シニア大会」の決勝戦が光スポーツ公園野球場で行われました。春季大会の決勝戦は、「横芝ニュースターズ」と「それいけ蛤」の対戦となり、「それいけ蛤」チームが優勝しました。

また、シニア大会の決勝戦は、「篠本メッツ」と「サファイヤ」の対戦となり、「篠本メッツ」チームが見事5連覇を成し遂げました。

◀春季大会 三賞の選手
最高殊勲選手賞(中央)
鶴澤 秀光さん(それいけ蛤)
敢闘賞(左)
中村 猛さん(横芝ニュースターズ)
打撃賞(右)
椎名 直也さん(それいけ蛤)



シニア大会 三賞の選手▶
最高殊勲選手(中央)
實川 基弘さん(篠本メッツ)
敢闘賞(右)
小野澤敏和さん(サファイヤ)
打撃賞(左)
伊橋 秀雄さん(篠本メッツ)



より速く・高く・遠くへ

小学校陸上競技大会

さわやかな風の中、小学校陸上競技大会（5月18日）横芝光・芝山地区大会、6月1日山武郡市大会）が、ふれあい坂田池公園陸上競技場で行われました。

選手たちは、日ごろの練習の成果を発揮し、すばらしい成績を収めました。

横芝光・芝山地区大会(5月18日)

◎主な成績 《敬称略》

5年生男子

- ▼80mハードル
 - 1位 實川 博紀(南条)
 - 2位 向後 雄登(白浜)
- ▼100m
 - 1位 實川 博紀(南条)
 - 2位 藤澤 彰太(横芝)
 - 3位 向後 雄登(白浜)
- ▼1500m
 - 1位 藤澤 彰太(横芝)
 - 2位 向後 雄登(白浜)
 - 3位 椎名 豊(上堺)
- ▼走り幅跳び
 - 1位 綿貫 凌(大総)
 - 2位 伊藤 昌修(東陽)
 - 3位 藤澤 彰太(横芝)

▼走り高跳び

- 1位 戸村 剛(大総)
- 2位 大木 優輝(横芝)
- 3位 星野 翔(東陽)
- 3位 林 直樹(東陽)
- 3位 川野 陸斗(日吉)
- 3位 関 光汰(横芝)
- 3位 平野 浩志(東陽)
- ▼4×100mリレー
 - 1位 横芝小C
 - 3位 横芝小B
- ▼80mハードル
 - 1位 向後今日子(白浜)
 - 2位 早川 知華(上堺)

5年生女子

- ▼100m
 - 3位 木村 光里(横芝)
 - 1位 木村 光里(横芝)
 - 2位 向後今日子(白浜)
 - 3位 伊藤 星空(白浜)
- ▼800m
 - 2位 土屋 美咲(日吉)
 - 3位 鈴木 栞(横芝)
- ▼走り幅跳び
 - 1位 平山 瑞姫(東陽)
 - 2位 伊藤 星空(白浜)
 - 3位 佐々木優莉(東陽)
- ▼走り高跳び
 - 1位 尾中 未咲(横芝)
 - 2位 鈴木 優花(東陽)
 - 3位 後藤亜里沙(東陽)
- ▼4×100mリレー
 - 1位 白浜小
 - 3位 東陽小A

6年生男子

- ▼80mハードル
 - 2位 秋山 大樹(横芝)
 - 3位 向後 光洋(横芝)
- ▼100m
 - 1位 萩原 瑞己(上堺)
 - 2位 渡邊 亮太(上堺)
 - 3位 秋山 大樹(横芝)
- ▼200m
 - 1位 伊藤 廣紀(大総)
 - 2位 加瀬 智哉(横芝)
 - 3位 向後 篤(白浜)
- ▼1500m
 - 1位 萩原 瑞己(上堺)
 - 2位 加瀬 智哉(横芝)
 - 3位 斉藤 春樹(白浜)
- ▼走り幅跳び
 - 1位 鈴木 啓真(南条)
 - 2位 小林 拓未(横芝)
 - 3位 三木 海斗(上堺)
- ▼走り高跳び
 - 1位 千葉 圭典(横芝)
 - 2位 小野田圭吾(東陽)
 - 3位 加瀬 智輝(横芝)
- ▼ポールスロ―
 - 2位 片岡 佑太(上堺)
 - 3位 飯島 大和(横芝)
- ▼4×100mリレー
 - 1位 上堺小
 - 3位 横芝小C

6年生女子

- ▼80mハードル
 - 1位 田中うらら(横芝)
 - 2位 若梅 亜美(横芝)
 - 3位 若梅 純菜(南条)
- ▼100m
 - 1位 田中うらら(横芝)
 - 2位 越川 真衣(東陽)
 - 3位 伊藤 美玖(白浜)
- ▼150m
 - 1位 鈴木 彩花(横芝)
 - 2位 川島 由衣(白浜)
- ▼800m
 - 1位 鈴木 彩花(横芝)
 - 2位 越川 桃花(横芝)
 - 3位 川島 由衣(白浜)
- ▼走り幅跳び
 - 1位 越川 真衣(東陽)
 - 2位 伊藤 真子(横芝)
 - 3位 小川 由衣(白浜)
- ▼走り高跳び
 - 1位 土屋満柚美(上堺)
 - 2位 若梅 純菜(南条)
- ▼ポールスロ―
 - 1位 若梅 亜美(横芝)
 - 2位 湯口 真優(白浜)
 - 3位 齋藤 千夏(横芝)
- ▼4×100mリレー
 - 1位 白浜小
 - 2位 横芝小C
 - 3位 上堺小

山武郡市大会(6月1日)

◎入賞者 《敬称略》

5年生男子

▼80mハードル

4位 實川 博紀(南条)

▼100m

5位 綿貫 凌(大総)

8位 實川 博紀(南条)

▼1500m

4位 椎名 豊(上堺)

▼4×100mリレー

8位 横芝小

5年生女子

▼80mハードル

3位 向後今日子(白浜)

▼100m

3位 木村 光里(横芝)

5位 向後今日子(白浜)

▼4×100mリレー

2位 白浜小

5位 横芝小

6年生男子

▼100m

3位 萩原 瑞己(上堺)

▼200m

7位 伊藤 廣紀(大総)

▼1500m

2位 萩原 瑞己(上堺)

▼走り幅跳び

4位 小林 拓未(横芝)

6位 鈴木 啓真(南条)

▼走り高跳び

1位 千葉 圭典(横芝)

▼4×100mリレー

6位 上堺小

6年生女子

▼80mハードル

1位 田中うらら(横芝)

▼150m

1位 鈴木 彩花(横芝)

▼800m

1位 鈴木 彩花(横芝)

▼走り幅跳び

1位 田中うらら(横芝)

▼走り高跳び

5位 土屋満柚美(上堺)

▼ソフトボール投げ

5位 若梅 亜美(横芝)

▼4×100mリレー

1位 横芝小

▼女子総合1位 横芝小

▼男女総合1位 横芝小

～自分の力, 仲間の力を信じて～



ボランティア清掃活動で、町をキレイに

町内二日清掃、

栗山川周辺環境ボランティア

地域の住みよい環境の維持、わが町の象徴である栗山川の景観を守り、より良い環境づくりのため、ボランティアによる清掃活動が行われました。

6月5日の町内一日清掃では、地区役員をはじめ大勢の方が参加しました。

また、6月12日の栗山川周辺環境ボランティアには、438名が参加し、環境美化のため作業に汗を流しました。

▶ 町内一日清掃



◀ 栗山川周辺環境ボランティア



自分たちの町は自分たちの手で守る!

町消防団規律・水防訓練を実施

5月22日、消防団活動の基礎である“規律”を再確認するための規律訓練と、いつ起こるかわからない災害に備えるための水防訓練が、文化の森公園芝生広場と横芝光インターチェンジ付近町有地で匝瑳市横芝光町消防組合の指導により実施されました。



夏期農業改良共進会が開催

6月22日、夏期農業改良共進会が役場駐車場を会場に開催されました。

とうもろこしやメロンなど50点以上が出品され、審査が行われました。

◎結果 <<敬称略>>

トウモロコシの部

川島 俊一（北清水）、伊藤 博明（北清水）
伊藤 佳明（屋形）

ネギの部

土屋 光男（宝米）、越川 雅夫（宮内）
行方 一博（谷台）

メロンの部

嘉瀬 昭（鳥喰新田）、齋藤 芳昭（栗山）
怒賀 眞二（中台）

ズッキーニの部

土屋 京子（牛熊）

青ハグラウリの部

鈴木 康子（中台）

かぼちゃの部

松岡 睦子（牛熊）



第10回町民ゴルフ大会

6月15日、第10回町民ゴルフ大会が20組78名の参加者のもと、ラフォーレ&松尾ゴルフ倶楽部で開催されました。入賞者は次の方々です。<<敬称略>>

●一般・シニアの部 優勝 高蝶 文徳(北清水)
準優勝 越川 一(篠原)
第3位 佐久間孝夫(小田部)

●女性の部 優勝 加瀬 福江(東町)
準優勝 三枝 桂子(作間内)
第3位 大藤 澄子(上町)

●グロスの部 優勝 土屋 知廣(宝米)
準優勝 浅野 孝男(屋形)
第3位 佐久間孝夫(小田部)

チームワークで勝負!

町子ども会スポーツ大会

6月5日、町子ども会による第6回スポーツ大会が光文化の森公園で行われました。15チーム233名が参加し、晴天の中、ドッジボールを楽しみました。結果は、次のとおりです。



▶Aクラス優勝 大総

◎Aクラス (低学年)

優勝 大総
準優勝 鳥喰A-1
第3位 上町



▶Bクラス優勝 鳥喰

◎Bクラス (高学年)

優勝 鳥喰
準優勝 白浜
第3位 栗山C

横芝卓球クラブジュニアスポーツ少年団

卓球交流大会で好成績

5月5日、「第5回千葉市スポーツ少年団卓球交流大会」が千葉公園体育館で開催され、横芝卓球クラブジュニアスポーツ少年団の選手が健闘しました。

◎成績 《敬称略》

- ・小学4年生以下男子
準優勝 寺田 裕成(横芝小)
- ・小学生5・6年生
女子Bクラス
準優勝 酒井 玲奈(大総小)
- ・小学生5・6年生
女子Cクラス
優勝 伊藤 祥子(大総小)



写真左から 寺田さん、伊藤さん、酒井さん

特産の梅をまるかじり

坂田の梅まるごと体験教室

梅の出荷が最盛期を迎えた6月、坂田城跡梅林組合と町共同主催で「坂田の梅まるごと体験教室」と題したイベントが行われ、延べ130名が参加しました。

今年で6回目となる料理教室は毎年好評で、青梅を使ったカリカリ梅は、ほかにはない絶品のおいしさ。氷砂糖が解ける1ヶ月後、食べごろとなります。

午後は、梅林内に会場を移し、梅の実のもぎ取り体験を実施。つややかな梅の実が枝をしならせるほどなっていて、約2kg入るカゴが、ものの10分程度でいっぱいになりました。今後も、梅農家と消費者の架け橋として、枝切り体験や梅まつりなど各種イベントが行われます。

第11回千葉県小学生空手道選手権大会で優勝

5月29日、第11回千葉県小学生空手道選手権大会が、千葉県総合スポーツセンター武道館で開催され、小学生2年男子「組手競技」に出場した、日吉小2年 酒井拳伸くんが見事優勝に輝きました。

なお、酒井くんは、8月6日に東京武道館で開催される全国少年少女空手道選手権大会に出場されます。



酒井拳伸くん

▶大きい梅みつけた



◀梅割り体験



**山武圏域
地域自立支援協議会
シンポジウム**

テーマ

「震災における要援護者支
援とは」東日本大震災を振
り返り、これからのを考える」

と き 7月20日(水)

午後1時～4時

ところ

山武健康福祉センター

3階 大会議室

内容

①基調講演 「東日本大震災
における山武市の被災地
支援報告」

・講演者

山武市ボランティア・

市民活動センター

ボランティアコーディネー

ター 須田 高氏

②シンポジウム 「震災にお

ける要援護者支援とは

～東日本大震災を振り返

り、これからの考える～」

定員 約100名

参加費 無料

対象 災害支援に興味の
ある方

主催 山武圏域地域自立
支援協議会

申込 中核地域生活支

援センター「さんぶエリ

アネット」へ電話または

FAXでお申込ください。

※FAXの場合は、名前、

住所、連絡先、所属を記

入してください。

申込締切 7月11日(月)

◆申込・問い合わせ

さんぶエリアネット

☎0475(53)5208

☎0475(80)2808

特定不妊治療費

助成制度のお知らせ

千葉県では、特定不妊治

療(体外受精・顕微授精)

を受けている方を対象に、

治療費の一部を助成してい

ます。

知事が指定する医療機関

で特定不妊治療を受けた方

が対象で、平成23年度から

助成限度回数について次の

とおり変更になります。

《変更前》

1年度あたり年2回を限
度(通算5年間、10回を限度)

《変更後》

1年度目は年3回を限度、

2年度目以降は年2回を限

度(通算5年間、10回を限度)

※医療費控除の確定申告を

される方は、事前に特定

不妊治療費助成申請をす

る必要がありますので、

早めに申請してください。

※申請期限や必要書類など、

制度の詳細については、

山武健康福祉センターへ

お問い合わせください。

◆問い合わせ

山武健康福祉センター

地域保健福祉課特定不妊

治療費助成事業担当

☎0475(54)0611

献血の実施

と き 7月22日(金)

受付時間

午前10時～11時45分

午後1時～4時

ところ 町民会館ロビー



**介護予防ボランティア
講座の参加者募集**

介護予防のために、ボラ

ンティアとして活動してみ

たいという方を対象に「介

護予防ボランティア講座」

を開催します。自分の介護

予防のためにも、ぜひ参加

してみませんか。

会場

町民会館学

習室

1

7月22日(金)

午後1時30分～3時30分

介護保険制度と介護の現状

認知症サポーター養成講座

2

7月29日(金)

午後1時30分～3時30分

介護方法を学ぼう

・車椅子の介助方法

・転倒予防のための体操など

3

8月5日(金)

午後1時30分～3時30分

介護予防ボランティアとして

できること

・体験談など

申込期限 7月15日(金)

◆申込・問い合わせ

地域包括支援センター

☎(80)3339

福祉課介護班

☎(84)1257

**精神障害に関する
出張相談**

東金市にある地域生活支

援センター「ゆりの木」では、

精神に障害をお持ちの方や

そのご家族への相談支援事

業を行っています。生活上

お困りのことがありました

ら、お気軽にご相談ください。

と き

8月17日(水)

9月14日(水)

午後2時～午後4時

ところ

健康づくりセンター「ゆ

りの木」

※相談無料、要予約

◆問い合わせ

地域生活支援センター

「ゆりの木」

☎0475(50)4545

福祉課障害福祉班

☎(84)1257

腸管出血性大腸菌

0157などに気をつけよう

これから夏場にかけて0157などの腸管出血性大腸菌感染症の患者が増加します。

感染すると水溶性の下痢や血便、発熱、おう吐などの症状があり、特に幼児や高齢者の場合は、HUS（溶血性尿毒症候群）へ移行して重症化することがあります。

これからの感染症を避けるため、次のことに注意し、下痢などの症状があるときは早めに医療機関を受診しましょう。

0157の予防方法

①調理の加熱は十分に

熱に弱く、加熱によって死滅するので、中心まで十分加熱しましょう。

※肉類の生食は絶対に避けましょう。

②調理器具の洗浄・殺菌

どの消毒剤でも簡単に死滅するので、まな板、ふきんなどは市販の台所用漂白剤を使って、こまめに消毒しましょう。

③食品は低温で保存

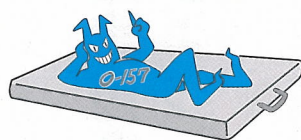
食品を保存するときは冷蔵庫は10度以下、冷凍庫はマイナス15度以下で保存しましょう。

④手指の洗浄消毒

手指はいろいろな細菌で汚染されています。手から食品を汚染しないように、石けん、手洗い用消毒液などで、手洗いを十分に行いましょう。

⑤調理した食品は早く食べる

調理した食品は、なるべく早く食べましょう。作り置きや、食べ残したものを翌日に食べるのはやめましょう。



赤十字

防災ボランティア募集

防災ボランティアに少しでも関心を持たれている方は、ぜひご参加ください。



とき 7月30日(土)

午前10時～午後5時

ところ 東金市ふれあいセンター

対象

東金市、山武市、大網白里町、九十九里町、横芝光町、芝山町に居住

されている方

内容

研修 三角巾を使った傷

の手当方法、ロープワーク

(昼食) ハイゼックスによる炊き出し

◆申込・問い合わせ

赤十字防災ボランティア

第5ブロック連絡協議会

(宇井 一正)

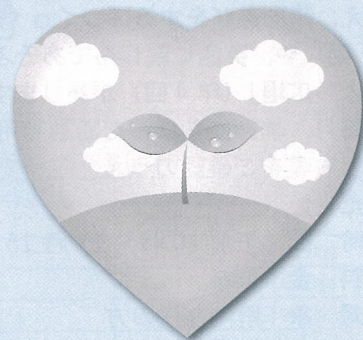
090(6164)8205

福祉のしごと就職フェア・inちば

社会福祉施設などへ就職を希望する方を対象に、社会福祉施設などの採用担当者との個別面談や各種相談コーナーを開設し、福祉人材の確保と就労の推進を図ることを目的に開催します。

- とき 7月16日(土) 午後1時～4時
- ところ 幕張メッセ国際会議場 コンベンションホール
(JR京葉線海浜幕張駅より徒歩5分)
- 内容 1. 求人事業所との面談コーナー
2. 各種相談コーナー
- 申込方法 当日受付

- ◆問い合わせ 千葉県社会福祉協議会 千葉県福祉人材センター
〒260-8508
千葉市中央区千葉港4-3 千葉県社会福祉センター4階
☎043-248-1294
ホームページ <http://www.chibakenshakyō.com/>





妊婦健康診査を 受けましょう

① 妊婦健康診査とは
妊婦健康診査は、妊婦さんや赤ちゃんの健康状態を定期的に確認するために行うものです。

もともと健康な方でも妊娠中に貧血、妊娠性高血圧症候群、妊娠糖尿病などの病気になる可能性があります。安全な出産のためには、早期に発見し適切な治療や保健指導を受けることが大切です。

また、医師や助産師などに、妊娠・出産・育児に関する相談をして、妊娠期間中を安心して過ごし、無事に出産を迎えられるようにすることも大切なことです。

② 妊婦の届出はお早めに
町では、妊婦健康診査費用の公費負担を行っており、母子健康手帳交付時に妊婦健康診査受診票（以下受診票）を14回分お渡ししています。医療機関を受診され、

妊娠が判りましたら、早めに健康づくりセンター「プラム」に妊娠の届出を行い、母子健康手帳の交付を受けましょう。

妊娠は、自分の健康状態を知り、生活習慣を振り返るよい機会となります。妊婦健康診査を受け、健康づくりに生かしていきましょう。

③ 転出入された場合は
他市町村から転入された妊婦の方は、他市町村で交付された母子健康手帳、受診票を持参し、健康づくりセンター「プラム」で受診票の差し替え手続きを行ってください。他市町村へ転出された妊婦の方は、転出先の市町村で受診票の差し替え手続きを行ってください。

◆問い合わせ
健康管理課健康管理班
☎(82)3400

1歳児クラス (H21.4.2 ~ H22.4.1 生まれ)

と き	内 容	と ころ	駐 車 場
7月8日(金)	魚釣りをしよう	子育て支援センター	光町保育園駐車場
8月3日(水)	水あそびをしよう	子育て支援センター	光町保育園駐車場
9月30日(金)	なかよし運動会	文化の森公園芝生広場 (雨天時:町体育館)	図書館駐車場 (雨天時:役場駐車場)

2歳児クラス (H20.4.2 ~ H21.4.1 生まれ)

と き	内 容	と ころ	駐 車 場
7月5日(火)	白浜保育園であそぼう	白浜保育園	白浜保育園駐車場
7月14日(木)	つくっ🐾なかよし広場	光町中央幼稚園隣接なかよしルーム	光町中央幼稚園駐車場
7月15日(金)	つくっ🐾なかよし広場	光町中央幼稚園隣接なかよしルーム	光町中央幼稚園駐車場
8月2日(火)	水あそびをしよう	子育て支援センター	光町保育園駐車場
9月9日(金)	えいご de なかよし広場	子育て支援センター	光町保育園駐車場
9月29日(木)	なかよし運動会	文化の森公園芝生広場 (雨天時:町体育館)	図書館駐車場 (雨天時:役場駐車場)

*つくっ🐾なかよし広場は、午前9時45分開始です。事前に予約が必要です。

子育て教室 なかよし広場



なかよし広場では毎回たくさんの親子が集い、楽しいお話や歌遊びをしています。

2歳児クラスでは、毎月1回のなかよし広場に加え、造形遊びをする「つくっ🐾なかよし広場」(6回)や、英語に親しんであそぶ「えいご de なかよし広場」(年4回)があります。

毎月、季節にちなんだ活動を用意していますので、右表をご確認のうえ、親子でお気軽にご参加ください。

○時 間 午前10時～11時15分

○料 金 無料

○対 象 町内在住の方

◆申込・問い合わせ

子育て支援センター ☎84-3099

福祉課社会福祉班 ☎84-1257

保健の掲示板（健診・相談・予防接種）

と き	行事名	対 象 者	受付時間
7月1日(金)	3歳児健診健康	平成19年11月～12月生まれ	午後1時～1時30分
7月22日(金)	ポリオ	平成22年9月～11月生まれ	午後1時30分～2時
7月28日(木)	乳児相談	平成22年9月～10月生まれ	午後1時15分～2時15分
7月29日(金)	乳児健診	平成23年2月～3月生まれ	午後1時～1時45分
8月1日(月)	健康相談	希望者	午前9時～正午 午後1時～4時
8月11日(木)	2歳児歯科健診	平成21年5月～6月生まれ	午前9時～10時

会場 健康づくりセンター「プラム」
◆問い合わせ 健康管理課健康管理班 ☎82-3400



◎個別予防接種（町内指定医療機関・千葉県内相互乗り入れ協力医療機関で接種）

予防接種名	対象者・接種回数	その他
三種混合	生後3ヶ月～90ヶ月未満【4回接種】	
B C G	生後3ヶ月～6ヶ月未満【1回接種】	接種期間が短いので注意
麻しん風しん混合1期（1歳児）	1歳～2歳未満【1回接種】	
麻しん風しん混合2期（年長児に相当する年齢の児）	平成17年4月2日～18年4月1日生まれ【1回接種】	接種期間 平成24年3月31日まで
麻しん風しん混合4期（高校3年生に相当する年齢の方）	平成5年4月2日～6年4月1日生まれ【1回接種】	接種期間 平成24年3月31日まで
日本脳炎（第1期）	*初回 3歳児【2回接種】 *追加 初回終了後1年後【1回接種】 *4歳～7歳6ヶ月未満・9歳～13歳未満の方で、第1期の3回接種が完了していない方	
子宮頸がん	中学1年生～高校1年生女子【3回接種】	ワクチンの供給量が満たされ、接種可能になり次第、お知らせします。
ヒブ	生後2ヶ月～5歳未満	接種開始時の月齢により接種回数が変わります。
小児用肺炎球菌		

※接種対象月数・接種期間を過ぎた場合は有料です。 ※対象者へは個人通知します。
※子宮頸がん・ヒブ・小児肺炎球菌は、申請が必要です。
※接種間隔・接種回数等不明な点は、健康管理課健康管理班へお問い合わせください。

＋休日当番医

※休日当番医は、都合により変更になる場合があります。

診療時間 とき	内 科 系			外 科 系	
	午前9時～午後5時		午前8時30分～午後5時	午前9時～午後5時	午前8時30分～午後5時
7月3日(日)	東陽病院 ☎84-1335（診療時間 午前8時30分～午後5時15分）				
	おぐらクリニック(東金) ☎0475-50-9720	花城医院(山武) ☎86-2233	福島医院(匝瑳) ☎72-0175	座間泌尿器科医院(東金) ☎0475-52-2266	守医院(匝瑳) ☎73-5511
7月10日(日)	高橋医院(九十九里) ☎0475-76-3101	岩崎医院(山武) ☎86-2217	城之内医院(匝瑳) ☎72-4511	睦岡クリニック(山武) ☎0475-80-8001	伊藤医院(匝瑳) ☎72-0261
7月17日(日)	きみのりクリニック(大網白里) ☎0475-70-2366	吉田クリニック(山武) ☎0475-82-0481	九十九里ホーム病院(匝瑳) ☎72-1131	とよだ整形外科医院(東金) ☎0475-54-6200	九十九里ホーム病院(匝瑳) ☎72-1131
7月18日(月・祝)	橋本医院(大網白里) ☎0475-72-0134	さくらクリニック(横芝光) ☎84-4333	越川医院(横芝光) ☎84-0103	東葉クリニック大網脳神経外科(大網白里) ☎0475-73-7011	匝瑳市民病院(匝瑳) ☎72-1525
7月24日(日)	東陽病院 ☎84-1335（診療時間 午前8時30分～午後5時15分）				
	西田医院(東金) ☎0475-53-1393	松尾クリニック(山武) ☎0475-86-6482	佐藤クリニック(匝瑳) ☎73-5567	古川医院(山武) ☎0475-82-2202	
7月31日(日)	鈴木クリニック(大網白里) ☎0475-71-2033	伊藤医院(山武) ☎0475-82-2508	檜垣医院(匝瑳) ☎73-2552	おおあみ泌尿器科(大網白里) ☎0475-70-1333	匝瑳市民病院(匝瑳) ☎72-1525
8月7日(日)	板倉内科医院(大網白里) ☎0475-72-6174	高橋医院(山武) ☎0475-82-2450	九十九里ホーム病院(匝瑳)☎72-1131	日向台クリニック(山武) ☎0475-88-1491	九十九里ホーム病院(匝瑳) ☎72-1131
8月14日(日)	日吉台クリニック(東金) ☎0475-53-0510	あきば伝統医学クリニック(山武) ☎0475-86-3711	かわて医院(匝瑳) ☎72-3000	季美の森整形外科(大網白里) ☎0475-70-8951	熱田整形(匝瑳) ☎72-1110

◆問い合わせ ◎山武郡市広域行政組合消防本部指令課 ☎0475-52-4137 ◎匝瑳市横芝光町消防組合 ☎72-0119

文芸

俳句

糠床の白ひもれだす薄暑かな
池田 逸子
帰りにく子らを待らぬる豆の飯
伊藤 敬子
曇り空実も葉も一色実梅かな
伊藤 定男
クールビズ最初の一步ためらひし
今関満喜子
箱の中夏いっばいの宅急便
魚地 照子
父と子の音色それぞれ草の笛
江森 悦子
今朝咲きて夕べに切らるゝ花あやめ
大谷 武彦
洗い鯉もう一杯とそつと注ぎ
川島 孝夫
姉、妹話鮭ぎつつ実梅挽ぐ
川島 通則
放射線消えよ列島聖五月
向後 寛
青梅や幼く逝きし友思ふ
越川せつ子
クールビズ営業マンの胸毛かな
越川 福子
薫風に洗濯物の坂上り
小松 藤男
牛の目に涙の滴薄暑来る
佐瀬 輝夫

青梅のうぶ毛光りし雨上り
鈴木とし子
漂飛び越え子等の梅雨晴間
鈴木 利子
更衣て女らのこえ眩きて
玉虫 栗扇
青梅の山盛りこぼる一升ます
土屋美枝子
鶏鳴のもう響かずに明易し
土屋 義昭
仁王門厭めしく建ら棕櫚の花
戸村 静草
青梅や籠いっばいのお裾分け
西崎さち子
空豆や空を仰いで時を待つ
早川 勇

短歌

健やかにある平凡を幸となし
一日ひと日を積ねて生くる
高梨 キヨ
津波にて瓦礫の中より探し出す
涙ながらに家族の遺品
土屋 好
友人とお話しするを楽しみな
残り少なき余生となりぬ
鈴木 益郎
まだ慣れぬ新妻料理に老妻は
口出しせぬが仕事手にする
越川 義則
人は皆どこへゆくのか病院は
集まりて去る駅に似通ふ
八角 三枝

「青木家は眺めがいい」と縁談に
乗り気でありし二父と思へり
青木 秀子
大祖母と呼ばれて気付く
重ねたる年の重さよ九十六歳
吉岡 信子
九十九里の潮騒ききつ
とき夫と波に遊びし若き日思ふ
田崎 尚美
つば広き麦藁帽子売られぬて
野良の仕事にひとつ買ひ来ぬ
押尾 輝子
街道の曲がれる角に飾られし
武人の植輪けふも手を挙ぐ
西山満里子
新しき車に変わって暫くは
細き裏道さけて走りぬ
片山 初子
休み無くテニスの部活に励みたる
男の孫今日け果の大会
鈴木まさ子
川の辺の流れに浴びて自転車
のペダル踏みつつ春の野を行く
平山 芳子
決算の残業を終へ帰る道
満月天空に高く照りぬつ
島田ますみ
共にせし五十五年をまた思ひ
遺影の夫を仰ぎぬにけり
斉藤つね子

こうほう博物館 40

伊藤順一画

「鳥と少女」

この絵は本町出身の今は亡き画家、伊藤順一の作品のひとつである。赤いヘアバンドをした少女がしゃがみ、何か物思いにふけていている。手にはインコがとまっている。全体としては少女をモチーフとしながら、少し暗い絵ではある。この作品の記録はないが、他の作品と比べると一九八〇年代前半の作と思われる。伊藤順一はこのような少女と小鳥をモチーフとした作品を、何点も残している。一九九〇年代になると、同じモチーフの作品は明るくなり、少女もより可愛らしく、より理想の姿を追及しているようである。

したほか、いなかの家族像を描いた「里の風土記」とした百号を超える大作、子供群像とキツネを合わせた「へんなどたち」や静物など多岐にわたる。また、絵本も二冊描いている。彼の父もまた北清水で開業医の傍ら、多くの絵を残している。父は主に文楽を題材にした絵を描き、その独特な世界を創っている。順一もそうした父の姿を見て育ち、画家を志したのである。しかし、伊藤順一は一九九八年、これから円熟するといふとき、この世を去った。あまりにも若すぎる死であった。七月二三日から図書館町民ギャラリーで、伊藤順一絵本原画展を開催します。



▶伊藤順一画 「鳥と少女」

伊藤順一は一九五六年、北清水で伊藤一路・美佐子の長男として生まれる。県立成東高校から武蔵野美術大学へ進み、油画の勉強をし、大学卒業後制作活動を開始する。一九九三年には浅井忠賞大賞を受賞したほか、数々の賞を受け、評価も高まった。作品には先の少女をモデルと

今月の相談日

相談名	相談日	相談時間	会場
法律相談	7月5日(火)	午後1時30分～4時 ※要事前予約	文化会館
	7月20日(水)		町民会館
人権相談	7月12日(火)	午後1時30分～4時	文化会館
	7月26日(火)		町民会館
行政相談	7月12日(火)	午後1時30分～4時	文化会館
	7月26日(火)		町民会館
心配ごと相談	7月12日(火)	午後1時30分～4時	文化会館
	7月26日(火)		町民会館
消費生活相談	7月5日(火)	【相談員相談】 午前10時～午後4時 ※正午～午後1時を除く	消費生活 相談室
	7月7日(木)		
	7月12日(火)		
	7月14日(木)	【電話・弁護士相談】 午前8時30分～午後5時 ※土・日・祝日を除く毎日	
	7月19日(火)		
	7月21日(木)		
	7月26日(火)		
7月28日(木)			
司法書士会 無料相談会	7月23日(土)	午後1時30分～4時 ※要事前予約	
家庭教育相談	7月5日(火)	午前9時～午後4時	町民会館
	7月6日(水)		
	7月12日(火)		
	7月13日(水)		
	7月19日(火)		
	7月20日(水)		
	7月24日(日)		
7月26日(火)			

◆問い合わせ

【法律相談】	社会福祉協議会	☎80-3611
【心配ごと相談】	〃	
【人権相談】	住民課 住民班	☎84-1214
【行政相談】	総務課 秘書広報班	☎84-1211
【消費生活相談】	産業振興課 商工観光班	☎84-1233 (相談専用)
【司法書士相談】	産業振興課 商工観光班	☎84-1233 (予約専用)
【家庭教育相談】	社会文化課 生涯学習班	☎84-1358

消費生活 なび NO.16

相談員の林です。今月は、クレジットのお話です。

「クレジット」とは「信用」という意味です。手元にお金があってもショッピングやキャッシングができるのは、「信用」があるからです。この春からクレジットカードを初めて作られた方も多いと思います。

以下の点に気をつけて、クレジットカードを利用しましょう。

【支払い】

- ①支払える金額か、手数料がかかるか、使う前にチェック。
- ②請求書は必ずチェック。
(覚えがないときは、すぐにクレジットカード会社に連絡を)
- ③期限までに支払いましょう。(支払いが遅れると延滞金がつきます。一般に3ヶ月以上延滞すると、個人信用情報機関に記録され、カードが使えなくなったり、お金が借りられなくなったりします)

【管理】

- ①暗証番号は他人に分からないものに。
- ②紛失・盗難時には警察、カード会社、信用情報機関に連絡をしましょう。(不正に使用された時は保障される場合もあります)
- ③他人に貸さない。(使ったのは自分でなくても、支払い義務はカードの名義人にあります)

◆問い合わせ

消費生活相談室(相談専用) ☎84-1233
メール syouhi@town.yokoshibahikari.chiba.jp (相談専用 受付のみ)
※相談員の対応は、毎週火・木曜日 午前10時～午後4時

今月の納期

- 納期限は、8月1日(月)です
- ◆固定資産税 第2期
- ◆国民健康保険税 第1期
- ◆介護保険料 第1期
- ◆後期高齢者医療保険料 第1期

※納付には簡単・便利な口座振替をご利用ください。

◎今年度より、町税(軽自動車税・固定資産税・町県民税・国民健康保険税)については、コンビニエンスストアでの納付やインターネットを通じてクレジットカードでの納付もできるようにになりました(納期限内に限る)。

ごみの出し方



■大総・横芝・上塚地区

回収日当日、午前8時30分までに指定場所へ出してください。

【可燃ごみ】 毎週月・木曜日

【有害・不燃・資源ごみ】

第2・4月曜日

※山武郡市環境衛生組合の袋のみ回収

■日吉・南条・東陽・白浜地区

回収日当日、午前8時までに指定場所へ出してください。

【可燃ごみ】 毎週火・金曜日

【不燃・資源ごみ】

◎日吉・南条・白浜地区 3日・17日

◎東陽地区 4日・18日

※匝瑳市ほか二町環境衛生組合の袋のみ回収

◆問い合わせ

環境防災課環境班 ☎84-1216

町内の放射線量測定について

町内保育所(園)・幼稚園・小中学校の空気中の放射線量測定を実施しました。

測定の結果、文部科学省が定める基準値を大きく下回っていますので、校庭を平常どおり利用しても差し支えありません。

今後も継続して測定を行い、その結果は、町ホームページや広報よこしばひかりでお知らせします。

◆問い合わせ

環境防災課環境班 ☎84-1216



商工会伝言版



弁護士相談制度を創設しました。

商工会では、多様化する法律関連の相談に対応するため、独自に弁護士と契約し「弁護士相談制度」を創設しました。

法律関係の悩みごとを抱えているものの、どこに相談したらよいかわからない、弁護士に相談するほどの内容か判断できない、弁護士は敷居が高く感じて相談しづらい…、そのようなときは、ぜひ、「弁護士相談制度」をご活用ください。

※初回の相談料が原則無料です。

※本会会員向けのサービスです。(非会員は利用できません)

◆申込・問い合わせ 商工会 本所 ☎82-0434

町民ギャラリー

◎伊藤順一絵本原画展

本町出身の画家伊藤順一氏が亡くなって、今年で早くも13年を経とうとしています。先年、彼の遺族から多くの作品を町に寄贈していただいた中に、絵本の原画がありました。寄贈直後に展示したときは、何点か欠落した作品がありましたが、その後、それも寄贈していただき、絵本掲載分をそろって展示することができました。伊藤順一氏にならってあなたも絵本を作ってみませんか。

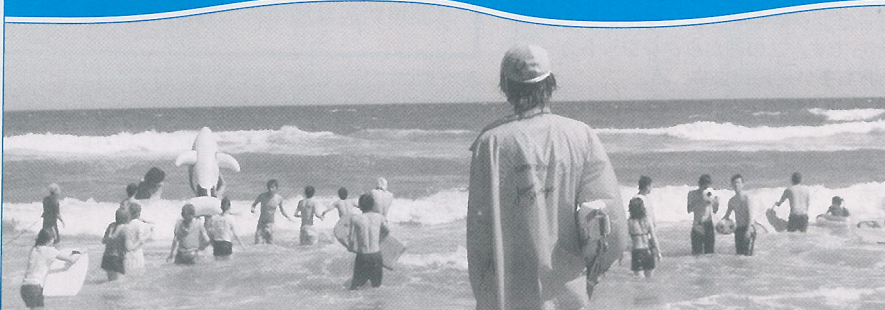
と き 7月23日(土)～8月28日(日)
午前9時30分～午後5時30分

ところ 図書館2階 町民ギャラリー
※入場無料



「うみから来たカサゴン」より

シーズン到来！屋形海水浴場オープン！



開設期間 7月16日(土)～8月21日(日)

開設時間 午前9時～午後4時

◆問い合わせ 町観光協会(産業振興課内) ☎84-1215

◎7月24日(日)には、宝さがし&ビーチサッカー大会開催！

※木戸浜海岸は、海底の状況が悪く遊泳に大変危険なため、今年は海水浴場として開設しないことになりました。



図書館
☎84-3311

【図書館休館日】

(7月) 毎週月曜日と12日(火)

(8月) 毎週月曜日

※7月は夏休み前準備のため、館内整理日を第2火曜日に変更します。

【開館時間】(7月・8月)

午前9時30分～午後6時

【夏休み子ども科学講座】

内 容 科学工作

「ペーパーライダーを作って、飛ばそう！」

講 師 大川 浩先生(八尾少年少女発明クラブ副会長)

と き 7月28日(木)
午前10時～11時30分

ところ 図書館 2階学習室

対 象 小学3年生以上の児童

定 員 40名

※定員になり次第締切

持ち物 筆記用具、はさみ、定規

申 込 7月9日(土)から図書館カウンターまたは電話で受付(先着順)

【お知らせ】

～日曜・金曜映画会について～

映像機器の故障により、映画会は中止とさせていただきます。

なお、8月中旬に映画会の再開を予定しています。

商工会設立50周年記念事業

1万円で1,000円お得な横芝光町プレミアム付き商品券 販売開始！

販売日時・場所

7月14日(木)

午前10時～午後4時 文化会館

7月17日(日)

午前10時～午後4時 町民会館

※ひとり3セットまで購入できます。詳細は、同封のチラシをご覧ください。

◆問い合わせ

商工会 本所 ☎82-0434

支所 ☎84-1661

暮らし情報

第6回町民体育祭

とき 10月9日(日)
 ※予備日10月10日(月・祝)
ところ ふれあい坂田池公園陸上競技場
内容 詳細は、広報8月号でお知らせします。みなさんのご参加をお待ちしています。

<募集>

※昼食休憩時に行うアトラクションを募集します。詳しくは、社会文化課までお問い合わせください。

◆問い合わせ

社会文化課生涯学習班
 ☎84-1358



光 B&G 海洋センタープール 利用時間の延長

夏休み期間は、月曜日でも休まず開館いたします。

また、日曜日でも午後9時まで開館しますので、ぜひご利用ください。

期間 7月18日(月)～8月31日(水)

◆問い合わせ

光しおさい公園 ☎84-3510

海の日無料開放7月18日(月・祝)

光B&G海洋センター(プール・健康ルーム)では無料開放を行います。この機会にぜひご利用ください。

プール 午前10時～午後9時
健康ルーム 午前10時～午後9時

※詳しくは、お問い合わせください。

※健康ルームの初回利用ガイダンスを随時行います。

◆問い合わせ

光しおさい公園 ☎84-3510

「短期水中ウォーキング教室 午前の部・夜間の部」参加者募集

とき 8月1日～29日

毎週月曜日 全5回

午前の部 午前10時～11時

夜間の部 午後7時～8時

ところ 光B&G海洋センタープール

参加費 一般 5,000円

65歳以上 3,500円

(一般利用券6回分含む)

対象 16歳以上

定員 各部15名

受付 7月12日(火)～

先着順(定員になり次第締切)

申込方法

光B&G海洋センターに直接ご来館いただくか、電話でお申込ください。申込用紙の記入は当日でも構いません。

◆問い合わせ

光しおさい公園 ☎84-3510

明るい選挙啓発作品募集



【標語】

内容 きれいな選挙の推進と棄権防止の呼び掛けを表すもの(ひとり2点まで)

字数 20字以内

【ポスター】

内容 明るい選挙の推進を表すもの

画材 描画材料は自由

大きさ 画用紙の四つ切、八つ切もしくはそれに準じる大きさ(ひとり1点まで)

締切 9月9日(金)

◆提出・問い合わせ

町選挙管理委員会(総務課内)

☎84-1211

平成23年度 夏休み講座

「おかし探検にレッツゴー！」

対象 町内の小学4年生～中学3年生

申込期限 7月20日(水)

申込方法 社会文化課または各小中学校に申込書を提出

◆問い合わせ

社会文化課生涯学習班
 ☎84-1358

とき	内容	ところ	講師
8月4日(木) 午後1時～ 2時30分	古代へ ～町内の遺跡～	旧横芝行政センター	社会文化課 副主幹 道澤明
8月11日(木) 午後1時～ 2時30分	昭和時代へ ～戦争体験のお話等～	町民会館	千葉県退職女性教職員の 会匠瑳支部(ふさの会)
8月18日(木) 午後1時～ 2時30分	今につながる！昔の風習 ～お盆・お月見～	町民会館	千葉県立中央博物館 寿大学生 小林裕美



県立障害者高等技術専門校 平成 23 年度後期訓練生募集

自立を目指して就職しようとする障害のある方で、職業訓練の受講を希望する方を募集します。

訓練科目

①情報事務科職域開拓コース

(対象：精神障害者)

②基礎実務科短期実務コース

(対象：知的障害者)

募集人員 各コース5名

訓練期間 6ヶ月【10月3日(月)～平成24年3月16日(金)】

募集期間 7月14日(木)～8月12日(金)

選考日 8月26日(金)

受講料 無料

◆問い合わせ

県立障害者高等技術専門校
☎043-291-7744

ホテル復活隊第2期生募集

八日市場青年会議所では、見かけることが少なくなったホテルを復活させ、根付かせるため、ホテル復活隊2期生を募集します。

みなさん、ぜひご参加ください。

と き 7月30日(土)

午前10時～午後8時30分

※雨天の場合は翌日に延期

ところ 原方地区内ビオトープ

対象 小学1年生～6年生

参加費 無料

◆問い合わせ

(社)八日市場青年会議所 加瀬
☎090-7211-5607

夏休み子ども教室

◎映像教室

東金こども科学館を紹介する番組をビデオでつくろう。

と き 7月29日(金)

午前10時～午後4時

対象者 小学生以上

参加費 無料

◎工作教室

絵が動いて見えるかな？映画の仕組みが分かる教室です。

と き 8月7日(日)

午後1時30分～3時30分

対象者 小学生

※保護者と一緒に参加

参加費 無料(材料持参)

(共通事項)

ところ 東金文化会館

定員 20名

※応募多数の場合は抽選

申込方法 参加したい教室名、住所、氏名、学年、電話番号を記入し、Eメールまたは往復ハガキでお申込ください。

申込期日 7月13日(水)必着

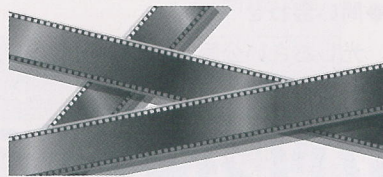
◆申込・問い合わせ

山武郡市視聴覚教材センター

東金市東岩崎1-17

☎0475-54-0254

Eメール：avl@sanbukouiki-chiba.jp



催し物

航空科学博物館

夏休み期間【7月21日(木)～8月31日(水)】は、無休で営業しています。

◎「第5回航空寄席」

と き 7月17日(日) 午後1時～

ところ 1階 多目的ホール

費用 入館料のみ

※先着100名に整理券を配布

内容 恒例になりました三遊亭遊雀さん・柳家三之助さんによる、共通の趣味である飛行機話と古典落語をお楽しみいただきます。

◎「航空無線通信士受験直前対策セミナー」

と き 7月23日(土)・24日(日)

ところ 1階 多目的ホール

内容 航空資格のなかでも取得がたいへん難しいとされている航空無線通信士の受験を間近に控えた方を対象に、無線及び航空専門家を講師に予想問題の紹介と解説を行います。

費用 7,000円

募集人員 先着30名(中学生以上)

申込方法 事前に電話で予約

講義科目 23日 無線工学

24日 英語 電波法規

電気通信術

※受験科目の選択も可能

◆申込・問い合わせ

航空科学博物館 ☎78-0557

「広報よこしばひかり」に有料広告を掲載しませんか。



WORLD SKY GATE_NARITA

芝山水辺の里

地域とともに未来へ向けて。

1978年の開港以来、成田空港は、日本の表玄関として、そして日本最大の国際拠点空港として、地域のみなさまとともに進化を重ねてきました。大きな転機を迎えた今、成田空港は選ばれる空港に向けて歩みだしました。地域のみなさまとともに、世界へそして未来へ。

「WORLD SKY GATE_NARITA」



▲ここは広告枠です。

◆問い合わせ 総務課秘書広報班 ☎84-1211

暮らし情報

お知らせ

税理士による無料相談

と き 7月6日(水)・20日(水)
8月3日(水)・17日(水)
午前10時～午後3時
※事前予約が必要です。

ところ 東金商工会館

相談内容 税務書類の作成・相談

予約受付 平日 午前9時～正午

◆予約・問い合わせ

千葉県税理士会東金支部

☎0475-50-6322

ふたつのサマー宝くじ (2011年市町村振興宝くじ) 「サマージャンボ」・ 「2000万サマー」

サマージャンボは1等・前後賞合わせて3億円、2等も1億円。

2000万サマーは1等2千万円が400本。

発売期間 7月11日(月)～29日(金)

発売場所 全国の宝くじ売場

抽選日 8月9日(火)

発売単価 1枚300円

※ご購入は、千葉県内の発売所で!

～この宝くじの収益金は、市町村の明るく住みよい街づくりに使われます～

八日市場特別支援学校 ボランティア講座

障害のある児童生徒の地域生活や学校生活を支援するボランティア活動を知るための講座です。

と き 8月6日(土)・10月8日(土)
12月17日(土)

午前9時30分～午後2時30分

ところ 八日市場特別支援学校

内容 講和および体験

◆申込・問い合わせ

県立八日市場特別支援学校

☎72-2777

銚子特別支援学校 幼稚部「ちょうちょ教室」

小学校入学前の心身に障害のあるお子さんを対象に、「食べ方の練習」「からだ」について親子で活動します。

と き 「食べ方」7月22日(金)

「からだ」7月29日(金)

午前10時～11時30分

ところ 銚子特別支援学校

◆申込・問い合わせ

県立銚子特別支援学校

☎0479-22-0243

夏休み「千葉の海」 丸ごと満喫キャンペーン

千葉県では、海で囲まれた千葉の魅力を、より多くのおみなさまに知っていただくため、夏休み期間中「夏休み『千葉の海』丸ごと満喫キャンペーン」を実施します。

キャンペーンにあたり、水産物直売所や海のイベント、その土地ならではの美味しい海の幸情報が満載のガイドブックが作成されました。

と き 7月16日(土)～8月31日(水)

配布場所 JR首都圏主要駅、高速道路SA・PA、県内の水産物直売所、道の駅など

◆問い合わせ

千葉県水産課 ☎043-223-3045

募 集

動物愛護センターの 親子体験教室

動物愛護センターでは、夏休み期間中の小学生と保護者の方を対象に、「親子体験教室」を開催します。

犬・ねこの正しい接し方や、愛護センター施設の見学を通して、人間と動物の関係について親子で考えてみませんか?

と き 7月27日(水)、8月3日(水)、
10日(水)、17日(水)、24日(水)
午前10時～11時30分

ところ 千葉県動物愛護センター

内容 ●犬、ねこの正しい飼い方、接し方

●犬、ねこの病気、ペットからうつる病気

●動物愛護センターの施設見学

対象 小学4年生から6年生の児童と保護者(送迎していただければ、小学生のみでも参加できます)

費用 無料

申込 7月4日(月)から各開催日前日までに動物愛護センターまで、直接電話でお申込ください。

※各回先着5組で締切

その他 当日は、犬にさわられる服装でお越しください。

◆申込・問い合わせ

千葉県動物愛護センター

富里市御料709-1

☎0476-93-5711



募 集

東金特別支援学校 「やまもも祭」(学校祭) 学生ボランティア募集

活動日時 ◎第1回(ボランティア講座)
8月24日(水)
午前9時30分～

午後3時30分

◎第2回(ボランティア実践)
11月19日(土)

午前8時30分～午後3時

募集対象 山武郡市内在住、在学の高校生・短大生・大学生
※両日参加可能な方

申込 事前に電話でお申込ください。

◆申込・問い合わせ

県立東金特別支援学校

☎0475-52-2542

暮らしのカレンダー

(7/1 ~ 8/13)



日	月	火	水	木	金	土
				1	2	
3 •不燃・資源ごみ回収【日吉・南条・白浜】(P21)	4 •不燃・資源ごみ回収【東陽】(P21)	5 •法律相談、消費生活相談、家庭教育相談(P21)	6 •家庭教育相談(P21)	7 •消費生活相談(P21)	8	9
10	11 •不燃・資源・有害ごみ回収【横芝地域】(P21)	12 •人権・行政・心配ごと相談、消費生活相談、家庭教育相談(P21)	13 •家庭教育相談(P21)	14 •消費生活相談(P21)	15	16 •屋形海水浴場オープン!(P22)
17 •不燃・資源ごみ回収【日吉・南条・白浜】(P21)	18 •不燃・資源ごみ回収【東陽】(P21)	19 •消費生活相談、家庭教育相談(P21)	20 •家庭教育相談、法律相談(P21)	21 •消費生活相談(P21)	22 •ポリオ(P19)	23 •司法書士会無料相談(P21)
24 •家庭教育相談(P21)	25 •不燃・資源・有害ごみ回収【横芝地域】(P21)	26 •人権・行政・心配ごと相談、消費生活相談、家庭教育相談(P21)	27	28 •乳児相談(P19) •消費生活相談(P21)	29 •乳児相談(P19)	30
31	8/1 •健康相談(P19)	2 •法律相談、消費生活相談、家庭教育相談	3 •家庭教育相談 •不燃・資源ごみ回収【日吉・南条・白浜】(P21)	4 •不燃・資源ごみ回収【東陽】(P21) •消費生活相談	5	6
7	8 •不燃・資源・有害ごみ回収【横芝地域】(P21)	9 •人権・行政・心配ごと相談、消費生活相談	10 •家庭教育相談	11 •2歳児歯科健診(P19) •消費生活相談、家庭教育相談	12	13

すくすく きゃらりー



本大好き!!
小学校4年生のお姉ちゃん
がいる仲良し3姉妹です。

なつみ
夏海 ちゃん (5歳)

めい
芽依 ちゃん (2歳)

諏訪 祐介さん(谷中)

作品展

- ◎町民会館ミニギャラリー
7月 写友会 8月 華舟会
- ◎文化会館ロビー
7月 華舟会 8月 光書道会
- ◎サビア横芝店
7月 つくしクラブ 8月 俳句会
- ◎銚子商工信用組合
7月 光書道会 8月 写友会