



広報

# よこしばひかり

## 映画「アンダンテ～稲の旋律～」 クラクション!

町内での撮影風景(5/3 関連記事 P8)

平成21年

6  
月号

第39号



### 今月の主な内容

- ・ 特定健診のお知らせ……P2～3
- ・ 児童手当現況届は6月中に提出を……P4
- ・ 住民税の特別徴収が始まります……P5



### 人口と世帯

人口：26,019人 (-17)  
 男：12,812人 (-15)  
 女：13,207人 (-2)  
 世帯：9,197世帯(+12)  
 (平成21年5月1日現在)



# 住民健診のお知らせ

## 「健診で、健康確認」

平成21年度の住民健診を6月から7月に実施します。対象の方には、問診票を送付します。問診票は世帯ごとにまとめて送付しますので、届きましたら中をご確認ください。

特定健診は、国民健康保険加入者が対象ですが、その他の健診は国民健康保険以外にも受けることができますので、ぜひ受診しましょう。

### ★今年の健診はここが違う！

- ・7月29日現在、75歳の方は後期高齢者健康診査の対象です。
- ・7月30日以降、75歳になる国民健康保険加入者は、特定健康診査の対象です。国民健康保険以外の方は、保険者が実施する健診を75歳の誕生日までに受診しましょう。

★いままで健診を受けたことがなく、医療機関にも通院していない方

健診は、「今、健康であること」を確認するためのもので、

決して病気を見つけるためのものではありません。

また、健診に時間がかからないよう工夫し、健診期間も1ヶ月以上ありますので、ぜひ健診会場へ足を運んでください。安心して日々を過ごすために、健診で「健康」であることを確認しましょう。

### ★実はお得な、特定健診

特定健診は、いろいろな面でお得な健診だということをご存知ですか。

- ① 健診料金が無料である。
- ② 結果により、専門家がやさしく指導し、簡単にやせることができる。
- ③ ②が無料で受けられる他にも、お得なことが多くあります。

たとえば健診結果が悪くても、少し生活を変えるだけで健康になることができます。元気な日々を送るために、健診を受けませんか。

## 「健診内容」

健 診 名	対 象 者	検 査 内 容	検査料金
結核検診 肺がん検診	65歳以上 40歳以上	胸部レントゲン撮影	無 料
特定健康診査	*40歳以上74歳の国民健康保険加入者 *平成21年7月30日以降75歳になる国民健康保険加入者 *医療機関受診中の方も対象	身長、体重、腹囲測定・尿検査・血圧測定 診察・血液検査（肝機能・脂質・血糖検査） 心電図 眼底検査 血液検査 （貧血・腎機能）	無 料 （規定の基準に該当する方）
後期高齢者健康診査	平成21年7月29日現在75歳以上の方 *長寿医療制度に加入している方が対象	身長、体重測定・尿検査・血圧測定 診察・血液検査（肝機能・脂質・血糖検査）	無 料
生活機能評価 （介護予防検診）	*65歳以上（平成21年7月29日現在）で、特定健康診査又は後期高齢者健康診査の受診者 *介護保険の要支援・要介護認定者は除く *65歳以上74歳で社会保険加入者等の方には、	基本チェックリスト（日常生活に関する問診） 診察（関節の動きや口腔内の状態等） 血液検査（アルブミン・貧血検査） 反復唾液嚥下テスト、心電図	無 料 （必要な方のみ実施）
肝炎ウイルス検診 （C型・B型肝炎）	*いままで肝炎ウイルス検査を受けたことがない方（一度受診したことがある方は、受ける必要はありません）	血液検査	無 料

★下記の検診を希望される方は、健康管理課へお申しください。（問診票が送付されている方は申込は不要）

肺がん（喀痰）検診	40歳以上	みづから 喀痰検査 （会場で容器を受け取り、ご自宅で3日間痰を採取して、プラムに持参していただきます。持参する日は会場で説明します）	500円
前立腺がん検診	50歳以上の男性	血液検査	500円
骨粗しょう症検診	19歳以上の女性	超音波式骨量検査 （片足のかかとを機械にのせて、はだしで測定します）	500円
成人歯科健診	19歳以上 *7月12日(日)・26日(日)のみ実施	歯科診察（歯周ポケット測定を含む）、歯科保健指導	無 料

※対象年齢は平成22年4月1日現在の年齢です。

※検査料金は、70歳以上、非課税・生活保護世帯は無料です。

※20年度より、特定健康診査は医療機関受診中の方も対象となりました。受診中のため町の健診は受けないとの連絡をいただいていた方にも通知しています。

### 受診時の注意事項

- ① 受診票等は記入して必ず会場にご持参ください。
- ② 特定健康診査は受診票がない場合、受けられません。但し、保険証を持参いただければ受診できます。
- ③ 午前を受診する方は朝食を、午後を受診する方は昼食を食べずに受診してください。

## 《健診日程》

月 日	会 場 名	受付時間・対象地区	
		午 前	午 後
6月25日(木)	北清水集会所	午前9時30分~11時	西・関場
6月26日(金)	上 堺 会 館	午前9時30分~11時	新島新田・本郷・新島荒場・三島
6月29日(月)	立会集会所	午前9時30分~11時	屋形荒場・三本松
7月1日(水)	文 化 会 館	午前9時30分~11時	古川・両国新田
7月2日(木)	文 化 会 館	午前9時30分~11時	町原・木戸台・小堤・寺方・曾根合・於幾・坂田
7月3日(金)	長倉共同利用施設	午前9時30分~11時	姥山・遠山・取立・長倉
	中台共同利用施設		
7月7日(火)	町 体 育 館	午前9時30分~11時	富下・橋場 (1.2.3.5.9.14番組)
7月8日(水)	町 体 育 館	午前9時30分~11時	古屋・傍示戸
7月9日(木)	町 体 育 館	午前9時30分~11時	作間内・県管住宅
7月10日(金)	町 体 育 館	午前9時30分~11時	橋場 (4.11.15.16.18.19.20.21番組・番組外)
7月12日(日)	町 体 育 館	午前9時~11時	全地区・平日受診できない方
7月14日(火)	健康づくりセンター	午前9時30分~11時	栗山東部・栗山1・宮脇・リバーサイド・水門ヶ丘
7月15日(水)	健康づくりセンター	午前9時30分~11時	東町1.4
7月16日(木)	健康づくりセンター	午前9時30分~11時	南部1・南部2
7月17日(金)	健康づくりセンター	午前9時30分~11時	鳥喰下・鳥喰沼
7月21日(火)	健康づくりセンター	午前9時30分~11時	全地区
7月22日(水)	日吉小体育館	午前9時30分~11時	宝米
7月23日(木)	日吉小体育館	午前9時30分~11時	篠本三区
7月26日(日)	健康づくりセンター	午前9時~11時	全地区・平日受診できない方
7月27日(月)	白浜小体育館	午前9時30分~11時	五ノ神・尾垂五区
7月28日(火)	白浜小体育館	午前9時30分~11時	白磯
7月29日(水)	白浜小体育館	午前9時30分~11時	木戸

◆問い合わせ 健康管理課健康管理班 ☎ 82—3400

## 新型インフルエンザ対策

現在、新型インフルエンザがメキシコ等で発生し、国内にも感染が関西地方に広がってきており、首都圏でも海外からの帰国者から感染が確認されました。次のことに注意し、感染予防に努めましょう。

### 新型インフルエンザの感染は？

飛沫感染と接触感染です。感染した人の咳や、くしゃみなどのしぶきを健康な人が吸い込んで感染します。

また、ウイルスが付着した机・ドアノブ・蛇口・便器などに触れた後、手指を介し、口・鼻の粘膜や、目の結膜を通しても感染します。

### インフルエンザに かからないために

①こまめに手を洗い、うがいを  
する。

②マスクを着用する。  
手洗いは石鹸を使い15秒以上  
上行い、清潔なタオルやペーパー  
タオルで十分に水気を拭き  
取ってください。

熱・咳・くしゃみが出たら  
マスクを着用しましょう。マ  
スクがない場合は、ハンカチ  
やティッシュ等で鼻と口を覆

い、他の人から顔をそらせま  
しょう。

また、熱・咳・くしゃみの  
ない方が着用しても予防効果  
はありません。

③人混みへの外出を控え、十分  
な睡眠・休養をとり、バラ  
ンスの良い食事を取りましょ  
う。

### 豚肉や豚肉加工品について

豚肉や豚肉加工品を食べるこ  
とによって、感染することほ  
りません。

新型インフルエンザの発生し  
た国や関西方面へ行かれた方で  
発熱や咳等の風邪症状があり、  
感染が疑われる方は、山武健康  
福祉センターへ電話でご相談く  
ださい。

### ◆問い合わせ

山武健康福祉センター  
☎ 0475(54)0611

# 児童手当現況届は

## 6月中に提出を

児童手当は、保護者からの申請に基づき支給されます。  
また、手当を受けている方は、現況届の提出が必要です。  
早めに手続きをしてください。

### 【現況届に必要なもの】

- ① 現況届(受給中の方には郵送)
- ② 健康保険証の写し、または年金加入証明書(請求者がサラリーマンの場合)
- ③ 所得証明書(請求する年の1月1日に横芝光町に住所がなかった方)
- ④ 印鑑(認印)

けられない方は、その人の前年所得が一定額未満の場合に限り特例給付(児童手当と同額)が支給されます。

### ◎手当の支給

児童手当の支給は、認定請求をした月の翌月から支給されます。支給月は毎年2月・6月・10月の3回で、それぞれの前月分までを支給します。

### ◎申請

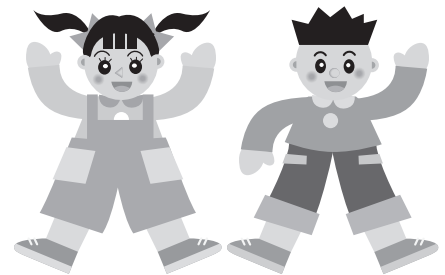
出生、転入等により新たに手当を受ける対象となった方は、請求手続きをしてください。  
※町民サービスセンターでは受付できませんので、ご注意ください。

### ◎児童手当の支給対象

小学校6年生までの児童(12歳到達後最初の3月31日までの間にある児童)を養育している方に支給されます。ただし、所得が一定額以上の場合には支給されません。

### ◎特例給付

所得制限により児童手当を受



### ◎支給額(月額)

児童の年齢及び出生順位		支給月額 (1人につき)
3歳の誕生月分まで	出生順位にかかわらず	10,000円
3歳の誕生月の翌月から	第1子・第2子	5,000円
	第3子以降	10,000円

◆提出先・問い合わせ  
福祉課社会福祉班  
☎(84)1257

## 全国一斉

### 「子どもの人権110番」強化週間

6月28日(日)～7月4日(土)

「いじめ」など、子どもの人権に関わる相談を受付ます。

と き 6月28日(日) 午前10時～午後5時  
6月29日(月)～7月3日(金) 午前8時30分～午後7時  
7月4日(土) 午前10時～午後5時

相談ダイヤル ☎0120-007-110

#### ◆問い合わせ

千葉地方法務局人権擁護課  
☎043-302-1319  
FAX043-247-9666

## 千葉県特定不妊治療費

### 助成事業のお知らせ

県では、特定不妊治療(体外受精・顕微授精)を受けている方を対象に治療費の一部を助成しています。

申請期限や必要書類など、事業の詳細については、お問い合わせください。

知事が指定する医療機関で特定不妊治療を受けた方が対象で、1回の治療につき10万円まで、1年度あたり2回を限度とし、通算して5年度分が助成の対象となります。

#### ◆問い合わせ

山武健康福祉センター(山武保健所)地域保健福祉課  
特定不妊治療費助成事業担当  
☎0479(54)0611  
(代表)



# 10月より 住民税の年金からの 引き落とし〈特別徴収制度〉が始まります。

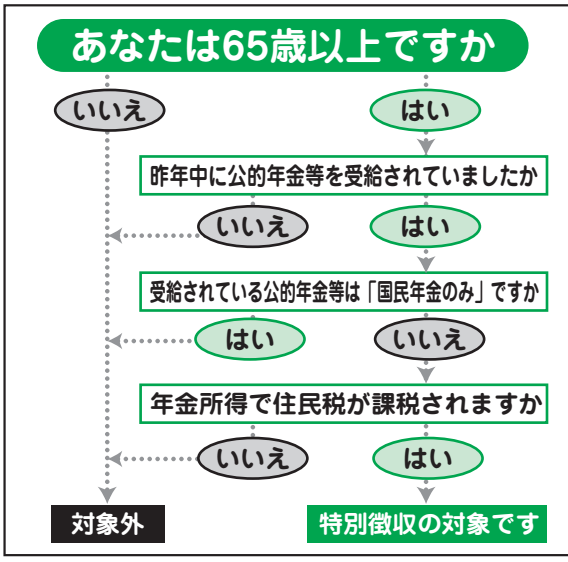
65歳以上の年金受給者で  
住民税を納税されている方  
にお知らせです。



4月1日現在65歳以上の年金受給者のうち  
住民税の納税義務のある方が対象です。

◆問い合わせ  
税務課課税班 ☎84-1212

65歳以上の方の年金所得に係る住民税の納税方法が変わります。この制度の対象となるのは、「4月1日現在65歳以上の年金受給者で、前年中の所得に係る住民税の納税義務のある方」です。ただし、以下の方については対象となりません。



- ◆介護保険料が年金から引き落としされていない方
- ◆引き落とされる住民税額が老齢基礎年金等の額を超える方など

引き落としの  
対象となる  
年金とは…

老齢基礎年金または昭和60年以前の制度による老齢年金、退職年金等を言います。障害年金および遺族年金などの非課税の年金からは、住民税の引き落としはされません。

引き落とされる  
住民税額は…

引き落とされるのは、年金所得の金額から計算した住民税額のみです。給与所得や事業所得などの金額から計算した住民税額は、これまでどおり給与からの引き落とし、または納付書で納めていただくことになります。

## (例) 住民税の年額が6万円 (年金所得のみ) の場合

これまでの納め方

月	納付書で納める (普通徴収)			
	6月	8月	10月	12月
税 額	1万5千円	1万5千円	1万5千円	1万5千円
算出方法	1/4	1/4	1/4	1/4

年税額の1/4ずつ納付書で納めていただいていた。

平成21年度の納め方

月	納付書で納める (普通徴収)		年金から引き落とし (特別徴収)		
	6月	8月	10月	12月	2月
税 額	1万5千円	1万5千円	1万円	1万円	1万円
算出方法	1/4	1/4	1/6	1/6	1/6

6月、8月は年税額の1/4ずつをこれまでどおり納付書で納めていただきます。10月、12月、2月は年税額の1/6ずつを引き落とします。

引き落としの開始は、平成21年10月支給分の年金からとなります。そのため平成21年度の住民税額のうち半分については、平成21年6月と8月に、これまでどおり納付書または口座振替で納めていただくことになります。

平成22年度以降の納め方

月	年金から引き落とし (特別徴収)					
	4月	6月	8月	10月	12月	2月
税 額	1万円	1万円	1万円	1万円	1万円	1万円
算出方法	前年度2月と同じ金額			22年度の年税額の残り1/3ずつ		

4月・6月・8月は、前年度の2月の税額と同額を引き落とします。10月・12月・2月は、年税額から4月・6月・8月の税額を差し引いた税額を引き落とします。

## 平成21年「経済センサス

### 基礎調査」にご協力を！

7月1日現在で、「平成21年経済センサス・基礎調査」が実施されます。回答内容は法律により守られますので、ご協力をお願いします。

調査期日 7月1日(水)

結果公表 平成22年6月(総務省統計局速報)

調査対象 すべての事業所及び企業

省統計局速報)

企業

総務省統計局ホームページ

調査方法 調査は、対象となる事業所・企業の規模に応じて、調査員調査と国、県、町

による調査に分かれて行われます。

調査内容 事業所の名称及び電話番号、所在地、従業員数、事業の種類、業態など

http://www.stat.go.jp/data/e-census/2009/kouhou/index.htm

◆問い合わせ

企画財政課企画調整班

☎(84)1218

◆問い合わせ

企画財政課企画調整班

☎(84)1218

◆問い合わせ

企画財政課企画調整班

☎(84)1218

## 匝瑳市横芝光町消防組合

### 「防災メール」の配信について

匝瑳市横芝光町消防組合では、4月1日から消防組合管内における火災の発生及び鎮火についての情報等を、電子メールにより携帯電話やパソコンに配信する「防災メール」を開始しました。

登録を希望される方は、消防組合公式ホームページより登録することができます。

なお、登録の際は、必ず注意

事項をご確認ください。

◎防災メール登録ページ

http://sosai19.jp/mail.html

◎匝瑳市横芝光町消防組合公式

ホームページ

http://sosai19.jp

◆問い合わせ

匝瑳市横芝光町消防組合消防

本部総務課

☎(72)1915

## 男女共同

### 参画週間

6月23日(火)から29日(月)は、男女共同参画週間です。

平成21年度は、「共同参画新たな社会のパスワード」が標語として決定しました。

男女すべての個人が、お互いにその人権を尊重し責任を分かち合いながら、性別にかかわらず、その個性と能力を十分に発揮できる男女共同参画社会の実現を目指して「男女共同参画社会基本法」が、平成11年6月23日に制定されました。

町でも、平成21年度より「横芝光町男女共同参画計画」を制定しました。今後、男女共同参画に関する講演会などがありましたら、広報紙などでお知らせします。

みなさん、この機会に家庭や職場、学校などで男女のパートナーシップについて考えてみませんか。

◆問い合わせ

企画財政課企画調整班

☎(84)1218

## 動物の正しい飼い方推進月間

6月は、動物の正しい飼い方推進月間です。動物を飼うときは、次のことに注意して、正しく飼いましょう。

○動物には、飼い主がわかるよう名札などをつけましょう。犬には、登録鑑札と狂犬病予防注射済票をつけなければなりません。

○犬の放し飼いは、条例で禁止されています。犬を運動させる場合は、犬を制止できる人が、短い引き綱で行いましょう。

○ねこは、屋内で飼いましょう。ねこによる他人への迷惑を防止でき、病気や交通事故などの危険から、ねこを守ることができます。

○犬やねこに、公の場所や他人の敷地内で排泄させるような迷惑行為はやめましょう。

○犬やねこが、みだりに繁殖しないように、不妊・去勢措置に努めましょう。

○動物は、責任を持って最後まで面倒をみましょう。犬やねこが飼えなくなった場合は、新しい飼い主を探してください。どうしても飼えなくなった場合は、動物を絶対に捨て

ずに、動物愛護センターなどへ相談してください。動物を虐待したり捨てたりすると、法により罰せられることがあります。

○犬、ねこの引き取りには、生後91日以上の子犬、ねこ1頭につき2,000円、生後91日未満の子犬、子ねこ1頭につき400円の手数料が必要です。



◆問い合わせ

山武健康福祉センター

☎0475(54)0611

環境防災課環境班

☎(84)1216

千葉県動物愛護センター

☎0476(93)5711



# 第51回 「水道週間」

6月1日(月)から7日(日)の1週間にわたり、水道週間が実施されます。今年の水道週間のスローガンは「おいしいね この水 未来に いつまでも」です。

## 【家庭でもできる漏水チェック】

① 最近、宅地内の漏水が増えています。配管や器具が古くなつたことなどが原因と思われる。次の要領で、月に1回はご家庭で漏水チェックをしましょう。

② 宅地内にある蛇口を全部閉め、水が流れていない状態にする。

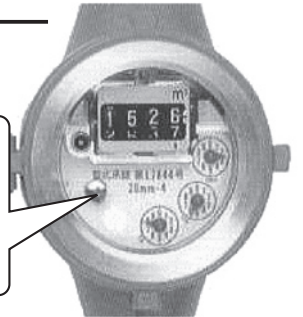
確認する。(写真参照)

③ パイロットが停止していれば漏水はしていませんが、回転している場合は漏水の可能性があります。早めに、「指定給水装置工事事業者」に調査及び修理を依頼してください。

(注) 漏水調査及び修理代金は、お客様のご負担となります。アパート等にお住まいの方は、大家さんに連絡してください。

## — 漏水チェック —

蛇口をすべて閉めた状態で、メーターのパイロットが少しでも回っていたら注意信号です。



## 資源ごみ・不燃ごみ等の『正しい出し方』にご協力を!



資源ごみ・不燃ごみなどは月2回収集を行い、各地区でゴミステーションの管理・片付けを行っています。現在、ほとんどのごみステーションは清潔に保たれていますが、一部の地区では、身勝手にごみを搬入する方がいるために、収集されないごみが堆積し困っています。ごみを持ち込む際は、『分別収集が必須』となりますので、各家庭に配布してある「ごみの出し方」をいま一度確認し、決められた収集日と時間を守り、地区役員の指示に従い正しく出してください。

ごみの区分等について不明な点は、環境防災課へお問い合わせください。

※地区の一員として、みなさん一人ひとりがルールを守って正しく出しましょう。

### ◆問い合わせ

環境防災課環境班 ☎ (84) 1216

## 農業者年金現況届 提出のお願い

農業者年金を受給されている方は、6月30日(火)までに現況届を提出してください。(期限までに提出されない場合、11月から農業者年金の支払いが差し止められますので、必ず期限までに提出してください)

なお、提出先は農業委員会窓口です。農地等の確認があるため、町民サービスセンターでは受付できませんので、ご注意ください。

### ◆提出・問い合わせ

農業委員会 ☎ (84) 1242

## 山武郡市広域行政組合 広域斎場からのお知らせ

広域斎場では、火葬炉1炉増設に伴い4月1日から火葬受付件数を、1日8件から10件に変更しました。

霊柩車の斎場への到着時間については、火葬時間の30分前までに到着するようお願いいたします。

### ◆問い合わせ

山武郡市広域行政組合広域斎場 ☎ 0475(55)6360

## ◆地域安全ニュース◆

### 《短時間の駐車でも カギかけを!》

千葉県内では、平成20年中に3,665件の自動車盗難が発生しました。前年と比べ減少したものの、全国でワースト2位という残念な数値です。みなさまも被害に遭わないよう、十分に注意してください。

### ◎車から降りたらドアロックを習慣にしましょう。

被害者の20%がエンジンキーを付けたままでした。短時間の駐車でも車を離れるときは窓を閉め、ドアロックをしましょう。「ほんのちよつとだから・・・」の油断は禁物です。

### ◎照明や防犯設備のある駐車場を利用しましょう。

自宅の駐車場には照明や防犯カメラを備え、月極駐車場は周囲からの見通しが良く、夜間も明るい防犯設備の整った駐車場を選びましょう。

### ◆問い合わせ

山武警察署 ☎ 0475(82)0110

# 映画 「アンダンテ〜稲の旋律〜」

## 撮影始まる



わが町をロケ地に、映画「アンダンテ〜稲の旋律〜」(金田敬監督)の撮影が始まりました。

映画は、職場になじめず人のかかわりにおびえる主人公の女性「千華」が、農業を営む男性「晋平」と知り合い、農業を学んだり、文通したりする中で、固く閉ざした心を少しずつ開きながら成長していく物語。

原作は、横芝光町で農業体験もしたことのある川崎市在住の作家・旭爪あかねさんが自らの体験を基に書き上げた小説「稲の旋律」(新日本出版社)。

撮影日5月3日は、午前9時

### ◆キャスト◆



横芝光町の農業家「晋平」  
寛 利夫さん



主人公「千華」  
新妻聖子さん

千華の母親 宇都宮雅代さん

千華の父親 村野武範さん

千華の元同僚の「逸子」 秋本奈緒美さん

駅長 中条きよしさん

晋平の師匠の農業家「健蔵」 松方弘樹さん

ごろから東陽地区で、千華と元同僚「逸子」が軽トラックに乗って田園地帯を走るシーンを撮影し、クランクインしました。その後、南条地区で田植え、「晋

平」の家、横芝光自然農業研究会のシーンなども撮影されました。

町内での撮影は、田植えシーンは始まり、6月は草取り、8月は田の見回り、9月の稲刈りまで、稲の生育を追いながら展開されます。映画の完成は、11月の予定で、12月に横芝光町をはじめ、各所で試写会が行なわれ、来年1月からは、全国の市民会館などで上映されます。映画製作には、「映画製作支援町民の会」(会長・佐藤町長、横芝光町民240名)も協力しています。



「アンダンテ〜稲の旋律〜」  
製作協力券 1枚 1,000円  
町民会館売店で販売中。鑑賞券として全国でご利用になれます。



# よい歯のコンクール

「高齢者及び親と子のよい歯のコンクール」が5月14日、健康づくりセンター「プラム」で開催されました。歯科医師西村先生が高齢者の部4名と親と子の部4組の審査を行い、参加者すべてが優秀賞を受賞しました。

町では「8020」運動（80歳で20本以上自分の歯を保つ）をめざし各種事業を実施しています。今回高齢者第1位の清田さんは30本、堀越さんは25本、土屋さん夫婦は24本、21本自分の歯があり、まさに8020が実践されていました。また親子の部4組のうち3組は母親が、1組は父親が参加し、近藤さん親子が見事1位に輝きました。町では昨年度から「乳幼児のぴかぴかハッピー大作戦」を行いむし歯予防に努めた結果、各種健診で、1歳6か月児（6.8↓3.5%）、2歳児（16.5↓15.6%）、3歳児（44.1↓42.8%）に虫歯保有率が減少しました。今後も8020を目指し歯の健康づくりを推進します。

出場者《敬称略》

○高齢者の部

- 1位 清田 恒雄81歳 栗山 4
- 堀越 昭三80歳 古川
- 土屋 政治80歳 小田部



▲コンクールに参加されたみなさん

○親と子の部

- 土屋壽美子80歳 夫婦
- 1位 近藤 華人 奈々子
- 井上 陽文・智好 栗山南部2
- 土屋 海宮・芙美子 本町3
- 海保 千尋・文字 大島団地
- 道貫

「高齢者の部」は80歳以上で自分の歯が20本以上ある方、親と子の部は平成20年度3歳児健診で歯や噛み合わせなどの状態が良かった幼児とその親です。



▲防犯協会指導員の啓発活動

## 戸締まりはだいじょうぶ!!

《町防犯協会》

地域の防犯意識を高めようと、町防犯協会指導員と山武警察署員が5月10日、光地域の各家庭を訪問し、空き巣ねらいや振り込め詐欺等のチラシを配布し注意を呼びかけました。

## 親子で田植え

### 南条小学校 「やまゆり学級」

南条小学校家庭教育学級「やまゆり学級」で田植え体験が5月1日行われました。田植えには、1・2年の児童と保護者約20組が参加し、泥だらけになりながら、昔ながらの手植えでの田植えを体験しました。9月には、児童らによって刈り取りがされるそうです。



# 翼

つばき

## 空港圏の明日へ (No. 3) 米貨物機炎上事故

町長 佐藤 晴彦



成田国際空港は昨年、開港30周年を迎え、その間、事故も無く世界一安全な空港と言われておりました。

しかし、残念ながら、本年3月23日早朝、開港以来はじめての航空機事故が発生してしまいました。事故を起こしたのは、中国広州発成田行き貨物機フェデックス便で、着陸に失敗し炎上、米国人乗務員2人の尊い命が失われてしまいました。成田空港は4,000メートルと2,180メートルの2本の滑走路で構成されており、今回の事故は長い滑走路で発生し、他方の滑走路では大型機の離発着が不可能な為、その後の運航に大きな支障が発生し、101



便が欠航、50便が羽田空港をはじめ各地の空港に分散させ窮状をしのぎました。

その後間もなく、空港会社の役員が当町に、事故の説明と謝罪に訪れましたので、安全対策に万全を期すよう要請したところであります。

また、来年3月の供用開始を目指す整備を進めておりました2,180メートル滑走路の2,500メートル化の北伸工事は順調に進んでおり、今年の秋には完成の目途が立ったため、工事終了後は速やかに供用を開始したいとのことでありました。なお、早期に供用開始する場合でも、来年3月までの離発着回数には現状どおりとし、22万回への容量拡大については、必要な施設等が整備される来年3月からということでありました。



だくこととしました。

2本の飛行ルート直下に位置する当町では、2,500メートル化により新たな騒音被害をもたらすものご心配いただくところではあります。近年の航空機は同じ部品でも鉄やジュラルミンなどから炭素繊維などへの利用の拡大により以前の航空機と比べ格段の軽量化が図られ、更には一時期の燃料の高騰などにより合理的な旅客輸送を目指す航空機の中型化が進み、それによって確実に騒音の数値が減ってまいりました。

成田国際空港周辺の航空機騒音の実態を把握するために設置されている103局の航空機騒音常時監視局は成田空港周辺地域共生財団が一括管理しておりますが、その内容は日々イン

ターネットでの公表もされていきます。

そのような中、環境省は現在の評価方式が地域住民の実感にそぐわないとの専門家からの指摘を受け、現在基準のWECPLNL(加重等価平均感覚騒音レベル)からLden(時間帯補正等価騒音レベル)への変更を平成25年4月より行うことを発表しました。

これは、東南アジアを中心とした空港で採用されている現行の方式では2本の滑走路が存在するときに、2本の滑走路に離着陸する全てを対象とした数値よりも、どちらか片方のみを測定する方が高い数値が出てしまういわゆる逆転現象が起きてしまう、成田空港についても103局の監視局のうち27局でこのような現象が生じているため、欧米を中心に測定されている方式に変更すると言っています。

今後も町といたしましては、空港会社や共生財団などと連絡を密にして、より一層の安全を目指すとともに、情報開示と国際空港があることの財政的優位性を発揮してより良い町づくりに努めてまいりたいと思っております。



# 文芸

## 俳句

この道は抜けられますか犬ふぐり

池田 逸子

米と研ぐ事に始まる日永かな

伊藤 敬子

新緑の濡れて艶めく昼の雨

伊藤 定男

神輿渡御父の目潤む息子の勇姿

今関満喜子

一本の供養のつつじ万と咲く

魚地 照子

ゆく春や田に引き入るる水の音

江森 悦子

新緑の山路横切る親子様

大谷 武彦

新緑に友逝く雨の烈しけり

川島 孝夫

新緑の山掴まんと大背伸び

川島 通則

鯉のぼり見えぬ少子化風止まず

桑名 大行

城跡の極相林の苔葉かな

向後 寛

館林乙女心に泉湧く

小松 藤男

鳥の巢の懸かる木立や道祖神

佐瀬 輝夫

霊園の藤棚に色染みにけり

宍倉 道子

祭笛農夫の太き指動く

玉虫 栗扇

雨含み新緑の木々光くる

土屋美枝子

紅水晶の念珠かけに春惜しむ

戸村 静華

車窓から三春の里は春爛漫

西崎さち子

薄化粧田植文度で泥の中

長谷川 正子

藤の花どの坂道もたけりけり

渡部 和秋

朝日に照らふ萌えそむ若葉

吉岡 信子

ポランテアは久びさなるも来てみれば

池田 春江

介護士喜と喜び迎ふ

池田 春江

花の美術館に翡翠曼とば見むときぬ

田崎 尚実

名に違ふなく美しく

越川 義則

車椅子押すが巧みと暖めてくぬ

越川 福子

ほどなく夫は逝きてしまへり

土屋 好

水張田にコンビニの灯の照り映えて

青木 秀子

夜の水面に光りさ揺らぐ

押尾 輝子

立埋め花咲き盛るネモフィラ

花の空色天に溶け入る

鈴木まさ子

み祖らの植えてくれた杉の木が

名木山武杉と呼ばれ久しむ

芹川 初子

男の孫の初出勤の帰り待つ

夕餉の車と家族園み

平山 芳子

姑使ひ大姑使ぬし裁ち台に

笠跡あまた残りぬるなり

西山満里子

雪柳の花びら軽く風に乗り

粉雪のやうに空を舞ひゆく

八角 三枝

それぞれが大きき遠く新葉みな

みどり優しく萌え初てきぬ

佐瀬 初音

種子の皮黒きと先につけしまま

蘆の柔葉の細く萌えきつ

選者 斎藤つね子

見晴るかす田の面の涯に声上げて

呼べば忘えるこき母の声

越川 義則

萌え競ふ緑むんむん迫る山

登れば風の光る展望

農のみの味わうことか仕事終え

鋤鎌洗う心よきこと

土屋 好

## こうほう博物館 15

### 三万年前の石斧

五月号では縄文時代の石斧を紹介しましたが、今回は旧石器時代の石斧の話をしていきましょう。この石斧は長倉地区の鍛冶屋谷遺跡から、平成十五年の発掘調査で出土したものです。出土したときは地表から一メートル以上も深い赤土の中から、黒曜石製の刃物と一緒にであったので、旧石器時代のものであることは間違いないです。この石斧は硬い砂岩を用い、両面を打ち割って三角形の形を作って、仕上げに刃先がアヒルの口ばしのように鋭くよく磨かれています。このように刃先のみを磨いた石斧を局部磨製石斧と呼べ、日本の旧石器時代の石斧の特徴となっていて、前回紹介した縄文時代の全体を磨いた石斧と異なっています。そしてこの局部磨製石斧は、



▲石斧

日本の旧石器時代でも最も古い時期の今から三万年前に多く作られ、県内でも富里市や市原市、近くでは山武市松尾町の四つ塚で多く出土しています。このようにもう三万年前には、多くの人々がすでに生活していたことが、この石器によって知ることがができます。最後にこの石斧はどれもあまり刃が欠けていないところから、木を切るのに使われたのではなく、動物を狩るのに使われたのではないかと推測されています。

中核地域生活支援センター

# 『さんぶエリアネット』

お気軽にご相談ください

『さんぶエリアネット』は、千葉県委託事業の福祉総合相談窓口です。

相談したいけど、どこに相談すればいいのかわからない…そんな時、まずは『さんぶエリアネット』に相談してみませんか。

児童・障害（身体、知的、精神）、高齢その他、ご家庭での悩み等でお困りのことがあれば、お気軽にご相談ください。無料で相談に応じます。各専門機関と連携を図り、あなたの悩みを解決していけるようお手伝いします。

### ◎活動内容

24時間365日体制

開所 午前9時～午後6時

電話・FAX・来所相談をいつでもお受けします。また、必要に応じて伺います。（午後6時以降は電話相談）

### ◎事業所移転について

5月1日より、事業所を山武市成東に移転しました。国保成東病院裏になりますので、お気軽にお立ち寄りください。

（所在地）山武市成東189-3

### ◆問い合わせ

中核地域生活支援センター  
さんぶエリアネット  
☎0475(53)5208  
FAX 0475(80)2808

### 交通遺児育英会

#### 奨学生募集

保護者などが、道路における交通事故で死亡したり、重い後遺障害で働けず経済的に修学が困難な高等学校・高等専門学校・大学・短期大学・大出学院・専修学校・各種学校の生徒・学生（申込時29歳までの方）に、奨学金を貸与しています。

奨学金は、無利子で貸与終了後に返還していただきますが、最終学校卒業後6ヶ月据え置いてから20年以内の割賦返済となります。

### ◆申込・問い合わせ

財団法人 交通遺児育英会

☎03-3556-0773

フリーダイヤル

☎0120-521286

ホームページ

<http://www.kotsuji.com>

### いきいきシニア講座

#### 参加者募集

『身体の健康は口腔管理から』  
口腔ケアの大切さを

学んでみませんか？

とき 6月27日(土)

午後1時～3時

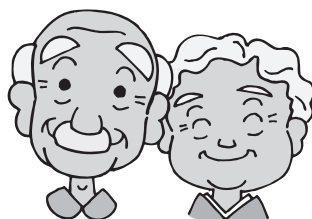
ところ 匝瑳市民ふれあいセンター

### ◆問い合わせ

地域包括支援センター

第二松丘園居宅支援事業所

☎(84)3969



### ☆フルーツかん☆ 材料：(4人分)

- みかん缶.....30g
- パイナップル缶.....30g
- キウイフルーツ、さくらんぼ.....適宜
- 粉かんでん.....2g
- ① さとう.....大さじ3
- ② 缶詰の汁+水.....250～300cc

- ① フルーツ缶の汁と実をわけ。
- ② キウイフルーツは皮をむき、イチヨウ切りにする。
- ③ ②を①に入れて、木べらでかき混ぜながら煮とかし、少し冷ましてフルーツを混ぜる。
- ④ 型に流し込み、固まったら切り分けて盛りつける。

町食生活改善協議会



## 手作り料理を食卓に！

### 献血のお知らせ

あなたの献血が、多くの生命を救います。献血にご協力ください。

とき 7月10日(金)  
午前10時～11時45分  
午後1時～4時  
ところ 町民会館ロビー



### ◆問い合わせ

健康管理課総務班 ☎82-3400



# さわやかスポーツ大会 (身体障害者スポーツ大会)

## 参加者募集

とき 7月17日(金) 午後2時～4時

ところ 町体育館

対象者 町内在住の身体障害者手帳をお持ちで、介助を要しない方

内容 玉入れ・ストラックアウトなどの軽スポーツ

申込期限 6月30日(火)

◆申込・問い合わせ  
町社会福祉協議会 ☎(80)3611

## 精神障害に関する出張相談

東金市にある地域生活支援センター「ゆりの木」では、精神に障害をお持ちの方やそのご家族への相談支援事業を行っています。生活上お困りのことがありましたら、お気軽にご相談ください。

とき 6月17日(水)・7月15日(水)・8月19日(水)

9月16日(水) 午後2時～4時

ところ 健康づくりセンター「プラム」  
その他 相談無料・予約が必要

### ◆問い合わせ

地域生活支援センター「ゆりの木」

☎0475(50)4545

福祉課障害福祉班

☎(84)1257

## 保健の掲示板 (健診・相談・予防接種)

とき	行事名	対象者	受付時間
6/24(水)	乳児健診	平成21年1月～2月生まれ	午後1時15分～2時15分
6/30(火)	3歳児健診	平成17年11月～12月生まれ	午後1時～2時15分
7/10(金)	献血	希望者 会場：町民会館	午前10時～11時45分
			午後1時～4時

### ●個別予防接種【指定医療機関にて接種】

予防接種名	対象者	接種期間
三種混合	生後3ヶ月～90ヶ月未満	
B C G	生後3ヶ月～6ヶ月未満	
麻疹風しん混合1期	1歳～2歳未満	
麻疹風しん混合2期 (年長児に相当する年齢の児)	平成15年4月2日～ 平成16年4月1日生まれ	平成22年3月31日まで
麻疹風しん混合4期 (高校3年生に相当する年齢の児)	平成3年4月2日～ 平成4年4月1日生まれ	平成22年3月31日まで

会場 健康づくりセンター「プラム」

◆問い合わせ 健康管理課健康管理班 ☎82-3400

※注意 接種対象月数・接種期間を過ぎた場合は有料



# 成人の

# 歯周病予防

6月4日(水)から10日(水)は、「口腔保健週間」です。

歯周病は自分でも気づかないうちに進行し、歯を支えている骨を溶かしてしまい、歯がグラグラになり、最終的には抜けてしまう病気です。

歯周病は、初期の段階で見つけることは難しいので、定期的に歯科医院で検診を受けておくよいでしょう。

また、普段から自分で口の中を観察する習慣をつけることも大切です。

まず、歯を磨く前に手鏡を見て、自分の歯が何本あるか数えてみましょう。そして、手鏡を見ながら歯を磨きます。このとき歯磨き粉はごく少量、またはつけなくてもかまいません。そうすることで歯ブラシが歯にきちんとあたっているかよく見ることが出来ます。

歯ブラシのほかに、自分の口に入った補助用具を使いましょう。

歯科医院で、デンタルフロスや糸ようじ、歯間ブラシなどを選んでもらい、使い方を指導してもらいましょう。

近年、歯周病菌が血液から全身をめぐる、様々な病気を引き起こすことがわかってきています。

### ◎動脈硬化との関係

歯周病が進行すると、動脈硬化などの心疾患にかかる確率が、3倍高くなります。

### ◎骨粗しょう症との関係

歯周病の影響で骨を破壊する細胞が活性化し、骨粗しょう症の重症化につながります。

### ◎肺炎との関係

歯周病が気管から肺に入ると、肺炎の原因になります。おいしく楽しい食事をして、一生を健康に過ごすため、歯周病を予防しましょう。

### ◆問い合わせ

健康管理課健康管理班  
☎(82)3400

申込締切 7月15日(水)

## 横芝B&G海洋センター プールオープン

開設期間 7月1日(水)～8月30日(日)  
月曜休館

### 利用時間

午前の部 午前9時～11時30分

午後の部 午後1時～4時30分

◎水泳帽子は必ず付けてください。

◎小学生未満は必ず保護者が付き添ってください。

◆問い合わせ 横芝B&G海洋センター  
☎82-5700

## 随想誌「地下水」第6号 原稿の公募

随想誌「地下水」は、町の文化創造と発展を願い年2回の目標で発刊されています。投稿を募集します。

題 材 自由

### 投稿要領等

(内容) 日常生活での体験や感想、考え方等、随想、論説、解説等。なお、創作(小説等)や思想的なもの及び人権等に抵触するようなものはご遠慮ください。

(原稿等) 記述は、原則として口語体

で常用漢字、現代仮名遣。用紙は、所定(町民会館)の原稿用紙またはワープロ印刷の場合は1行24字、23行。用筆は、ボールペンか万年筆で黒または青とします。匿名は不可。応募は1回1編とし原則として未発表のもの。原稿は返却しません。

その他 著作権等に抵触しないよう注意すること

原稿締切 6月30日(火)

原稿提出先 社会文化課生涯学習班  
発刊 9月(予定)

## ♪♪作品展示♪♪

### 【町民会館ミニギャラリー】

6月 光書道会

7月 写友会

### 【文化会館ロビー】

6月 アート押し花クラブ

7月 華舟会

### 【サビア】

6月 写友会

7月 絵手紙クラブ

## 町長日誌

行事メモ (4/21～5/21)

- 4月21日 民生委員児童委員協議会総会
- 22日 町聴覚障害者協会定期総会
- 23日 町食改善協議会総会
- 24日 行政総務員連絡会総会
- 25日 文化協会総会  
食肉センター同業組合総会
- 27日 新知事と空港圏9市町首長の懇談会
- 28日 環境3団体合同会議
- 5月1日 庁議
- 2日 東金青色申告会横芝通常総会
- 8日 町議会臨時会  
町商工会女性部通常総会
- 10日 防犯啓発活動出発式
- 11日 東陽病院運営検討委員会
- 12日 町身体障害者福祉会総会
- 13日 県と畜協会総会
- 14日 よい歯のコンクール
- 15日 庁議  
老人クラブ連合会総会  
横芝支部遺族会総会
- 19日 母子寡婦福祉会定期総会  
青色申告会光支部総会
- 20日 町遺族会総会  
松田町町制施行100周年記念式典
- 21日 第2回新型インフルエンザ初動対応会議  
栗山川汚染防止対策協議会理事会・総会



町臨時議会での佐藤町長

## ほんの森 図書館☎84-3311

### 親子のための講座

親子で楽しめる手遊びの紹介や人形劇、大型絵本の読み聞かせなどを行います。一緒に楽しいひとときを過ごしませんか？

と き 第1回 6月18日(木)  
第2回 6月20日(土)  
午前10時～11時

ところ ハイビジョンホール

内 容 手遊び・人形劇・絵本の読み聞かせなど

定 員 各回30組 (図書館カウンターまたは電話で受付)

休館日  
6月毎週月曜日、6月2日(火)

## 図書館ギャラリー

### 「手漉き紙の造形展 -みえてくるもの」

と き 6月6日(土)～7月12日(日)  
午前9時30分～午後5時30分  
※入場無料

作家・野口徳雄は和紙素材を表現そのものに用い、素材の持つ実質の美しさとミニマルな心象表現を混在させ見る者を魅了させます。



## 金曜映画会

### 『うなぎ』

と き 6月26日(金)  
午後2時から

上映時間 2時間14分

ところ

2階ハイビジョンホール

定 員 先着100名  
※整理券不要  
入場無料



## 日曜映画会

### 『のどか森の動物大作戦』

と き 6月28日(日) 午前10時・  
午後2時

上映時間 1時間8分

ところ

2階ハイビジョンホール

定 員 先着100名  
※整理券不要  
入場無料





光しおさい公園からの募集

◆申込・問い合わせ

光しおさい公園 ☎ 84-3510

「第2期中水エアロビクス」参加者募集

**と き** 7月7日～9月15日  
毎週火曜日（全10回）  
午後7時～8時

**と ころ** 光B&G海洋センタープール

**参加費** 一般 5,000円  
65歳以上 3,500円

**対 象** 16歳以上女性のみ

**申込方法** 光B&G海洋センター（光しおさい公園内）に直接来館または電話で申込。申込用紙記入は当日でも可

**申込開始** 6月2日（火）～先着順 定員になり次第締切

「第2期スイム&ウォーク」参加者募集

**と き** 7月10日～9月25日  
毎週金曜日 全10回  
（9月18日を除く）

**と ころ** 光B&G海洋センタープール  
午前10時～11時

**参加費** 一般 5,000円  
65歳以上 3,500円

**対 象** 16歳以上

**申込方法** 光B&G海洋センター（光しおさい公園内）に直接来館または電話で申込。申込用紙記入は当日でも可

**申込開始** 6月2日（火）～先着順 定員になり次第締切

「第2期中水エアロビクス&リラクゼーション」参加者募集

**と き** 7月9日（木）～9月17日（木）  
毎週木曜日（全10回）

**と ころ** 光B&G海洋センタープール  
午前10時～11時

**参加費** 一般 5,000円  
65歳以上 3,500円

**対 象** 16歳以上

**申込方法** 光B&G海洋センター（光しおさい公園内）に直接来館または電話で申込。申込用紙記入は当日でも可

**申込開始** 6月2日（火）～先着順 定員になり次第締切

県民の日 無料開放

**と き** 6月14日（日）

**と ころ**  
プール開放 午前10時～午後6時  
健康ルーム開放 午前9時～午後6時  
テニスコート開放 午前の部 9時～午後1時  
午後の部 1時～9時

\*1団体 2時間2コートまで  
午前8時30分（午前の部）と午後12時30分（午後の部）に抽選を行います。1団体1名の抽選をお願いします。電話、ネットでの予約はできません。  
夜間照明は有料

水中ウォーキング教室  
受講生（第2期）募集

**対 象** 40歳以上の男女

**期 間** 7月8日～9月16日  
毎週水曜日（全10回）

**と き** 午前10時～11時

**と ころ** 光B & G海洋センター

**定 員** 30名

**参加費** 無料（新規の方）

◆申込・問い合わせ  
住民課国保年金班 ☎84-1214

社会文化課からの募集

◆申込・問い合わせ

社会文化課生涯学習班 ☎ 84-1358

アクアキッズ

2009年『夏』仲間と最高の思い出を作りますか？横芝B&G海洋センタープールで水中運動会を開催。みんなで楽しみましょう。



**と き** 7月29日（水）  
午前9時～午後3時30分（練習含）

**対象者** 高学年（4年生から6年生）  
で4人1組1チームでの申込

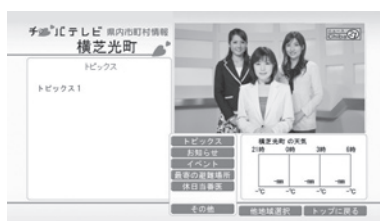
横芝光町の情報を千葉テレビの地上デジタル放送でご覧になれます〈市町村情報システムスタート〉

6月1日から“市町村情報”の発信がスタートします。これは千葉テレビのデータ放送から、デジタルテレビやワンセグ放送、インターネットに市町村のイベント情報などが発信されるものです。情報システムでは、町の情報はもちろん県内56市町村の情報をご覧になれます。

◆問い合わせ

（財）千葉県市町村振興協会

☎043(311)4162



CHIBA TELEVISION 横芝光町

- トピックス
- お知らせ
- イベント
- 最寄の避難所
- 休日当番医
- その他

[他地域選択]  
[TOPへ]

◆申込・問い合わせ

旭高等技術専門学校 ☎ 62 - 2508

**催 し 物**

**航空科学博物館**

◎2008年度成田空港飛来機展

期 間 6月30日(火)まで

と ころ 2階展示室

内 容 年間約19万回も離着陸が行われる成田空港。新たにジェットスターなど2008年度に成田空港に飛来した航空機を写真や模型で紹介します。

◎やさしい航空の話

「航空無線の楽しみ」

と き 6月28日(日) 午後1時～

と ころ 1階多目的ホール

内 容 航空機を安全に運航するため、空港への離着陸、海上等航空路における飛行など、様々な分野に利用されている無線について、わかりやすく説明します。

◆問い合わせ

航空科学博物館 ☎ 78 - 0557

**八日市場特別支援学校  
「きらら市」を開催**

と き 7月2日(木)・3日(金)

午前10時～午後5時

と ころ オーシャンマート126

頒布品 藍染め、草木染め小物、花苗  
各種、園芸培養土、鉢カバー、  
プランターカバー他

◆問い合わせ

八日市場特別支援学校高等部

☎ 72 - 2777

**県立東部図書館  
名作映画鑑賞会**

と き 6月20日(土)

午後1時30分～3時15分

と ころ 県立東部図書館

定 員 60名

上映作品「大学は出たけれど」

主演：高田 稔

◆申込方法

来館または電話

◆申込・問い合わせ

県立東部図書館 ☎ 62 - 7070

**商工会伝言板**

**Jw-CAD講座開催**

自由に線種をカスタマイズできる2次元ソフト【Jw-CAD】を使用して、CADの基本操作と図面作成技法の講習会を開催します。

と き 6月25日～7月23日

毎週木曜日 (全5回)

午後7時～9時

と ころ 商工会 光支所

受講料 3,000円 (非会員は6,000円)

※テキスト代は別途

◆申込・問い合わせ

商工会本所 ☎82-0434

H P <http://yokoshibahikari.jp>

**ごみの出し方**



**■大総・横芝・上堺地区**

回収日当日、午前8時30分までに指定場所へ出してください。

◎可燃ごみ

毎週 月・木曜日

◎有害・不燃・資源ごみ

毎月 第2・4月曜日

※山武都市環境衛生組合の袋のみ回収

**■日吉・南条・東陽・白浜地区**

回収日当日、午前8時までに指定場所へ出してください。

◎可燃ごみ

毎週 火・金曜日

◎不燃・資源ごみ

日吉・南条・白浜地区

毎月 3・17日

東陽地区

毎月 4・18日

※匝瑳市ほか二町環境衛生組合または、八日市場市ほか三町環境衛生組合の袋のみ回収

◆問い合わせ

環境防災課環境班 ☎84-1216

**慰霊巡拝のお知らせ**

資 格 慰霊巡拝地を行う戦域における戦没者の遺族で一度も訪れたことのない方 (※配偶者・父母・子・兄弟姉妹であること)

条 件 ・原則として80歳以下の方  
・健康状態が良好な方で、航空機等による長旅や気候風土の異なる地域に耐えられる方 (※医師の証明書必要)

区分	地 方	実施予定日	期 間	予定人員	締切日	概算額	
南 方	フィリピン (1)	1/19 ~ 1/28	10 日間	60 名	8/6 (木)	207,000 円	
	フィリピン (2)					212,000 円	
	フィリピン (3)					252,000 円	
	ビスマーク・ソロモン諸島 (1)	11/21 ~ 11/28	8 日間	30 名	8/26 (水)	328,000 円	
	ビスマーク・ソロモン諸島 (2)					305,000 円	
	マリアナ諸島	2/12 ~ 2/19	8 日間	20 名	10/23 (金)	273,000 円	
	北ボルネオ (1)	10/4 ~ 10/11	8 日間	15 名	6/25 (木)	197,000 円	
	北ボルネオ (2)					189,000 円	
	旧 ソ 連	硫黄島 (1)	11月上旬予定	2 日間	50 名	7/28 (火)	10,000 円
		硫黄島 (2)	3月上旬予定	2 日間	100 名	9/30 (水)	13,000 円
沿海地方		10/7 ~ 10/18	12 日間	15 名	6/26 (金)	330,000 円	
オレンブルグ州・スベルドロフスク州		10/5 ~ 10/17	13 日間	15 名	6/26 (金)	538,000 円	

◆申込・問い合わせ

千葉県健康福祉指導課援護恩給室 ☎ 043 - 223 - 2346



お知らせ

税理士による無料相談

と き 6月3日(水)・17日(水)  
7月1日(水)・15日(水)  
午前10時～午後3時  
※事前予約が必要です。

ところ 東金商工会館  
相談内容 税務書類の作成・相談  
予約受付 平日 午前9時～正午

◆予約・問い合わせ  
千葉県税理士会東金支部  
☎0475-50-6322

八日市場特別支援学校見学会

特別支援学校に関心を持っている方や、入学・転入学を考えているお子さんとその家族の方を対象に、学校見学会を開催

と き 6月25日(木)  
午前9時50分～正午  
ところ 八日市場特別支援学校

申込 6月19日(金)までに、氏名・所属などを電話またはFAXで  
◆申込・問い合わせ

八日市場特別支援学校  
☎72-2777 FAX73-6008

銚子特別支援学校 学校公開

と き 6月22日(月)・23日(火)  
午前9時30分～11時45分  
ところ 銚子特別支援学校  
内容 学校施設と授業の公開  
教育相談及び体験学習

◆問い合わせ 銚子特別支援学校  
☎0479-22-0243

毒物劇物取扱者試験

試験の種類

- ①一般毒物劇物取扱者試験
- ②農業用品目毒物劇物取扱者試験
- ③特定品目毒物劇物取扱者試験

と き 8月4日(火)  
午後1時30分～

ところ 千葉経済大学  
願書配布場所  
千葉県健康福祉部薬務課  
県内健康福祉センター

◆問い合わせ  
千葉県健康福祉部薬務課  
☎043-223-2618

旧日本赤十字社救護看護婦及び旧陸海軍従軍看護婦のみなさまへ

先の大戦において、外地等(事変地の区域または戦地の区域)に派遣され、戦時衛生勤務に従事された旧日本赤十字社救護看護婦及び旧陸海軍従軍看護婦の方(慰労給付金受給者を除く)に対して、内閣総理大臣名の書状を贈呈します。

◎請求期限が2年間延長され、平成23年3月31日までとなりました。  
ご本人、ご家族などからの連絡をお待ちしています。

◆問い合わせ  
総務省大臣官房総務課管理室  
☎03-5253-5182(直通)

募 集

旭高等技術専門学校 高校生のための職業体験プログラム

と き 6月15日(月) 県民の日  
午後1時～4時

コース ①NC機械加工料  
②自動車整備科

募集締切 6月5日(金)

今月の相談日

～法律・人権・行政・心配ごと相談～

6月2日 法律相談(文化会館)  
9日 人権・行政・心配ごと相談(文化会館)  
16日 法律相談(町民会館)  
23日 人権・行政・心配ごと相談(町民会館)  
7月7日 法律相談(文化会館)  
14日 人権・行政・心配ごと相談(文化会館)

▼第1・3火曜日 法律相談  
▼第2・4火曜日 人権・行政・心配ごと相談  
▼開催時間 午後1時30分～4時  
◎法律相談は予約が必要です。  
◆問い合わせ  
行政相談……………総務課秘書広報班 ☎84-1211  
心配ごと・法律相談……社会福祉協議会 ☎80-3611  
人権相談……………住民課住民班 ☎84-1214

休日当番医

診療時間 とき	内 科 系			外 科 系	
	9時～17時		8時30分～17時	9時～17時	8時30分～17時
6/21(日)	九十九里病院(九十九里) ☎0475(76)8282	鈴木医院(横芝光) ☎(82)0126	さくらクリニック(横芝光) ☎(84)4333	まさごクリニック(横芝光) ☎(80)0122	匝瑳市民病院(匝瑳) ☎(72)1525
6/28(日)	おぐらクリニック(東金) ☎0475(50)9720	原田医院(芝山) ☎(77)0056	九十九里ホーム病院(匝瑳) ☎(72)1131	東葉クリニック大網脳神経外科(大網白里) ☎0475(55)2828	九十九里ホーム病院(匝瑳) ☎(72)1131
7/5(日)	福島医院(大網白里) ☎0475(72)4401	鈴木医院(山武) ☎0475(89)1002	椎名医院(匝瑳) ☎(72)0032	日向台クリニック(山武) ☎0475(88)1491	はしば医院(匝瑳) ☎(67)5720
7/12(日)	東陽病院(84)1335 (診療時間 8時30分～17時15分)				
	佐藤医院(東金) ☎0475(77)2802	成東医院(山武) ☎0475(82)2235	佐藤クリニック(匝瑳) ☎(73)5567	大網整形外科(大網白里) ☎0475(72)3611	

※当番医は、都合により変更になる場合があります。

◆問い合わせ ◎山武郡市広域行政組合消防本部指令課 ☎0475-52-4137 ◎匝瑳市横芝光町消防組合 ☎72-0119

# 暮らしのカレンダー (6/1~7/15)

日	月	火	水	木	金	土
	1	2 ・なかよし広場 ・法律相談 (P17)	3 ・不燃・資源ごみ回収【日吉・南条・白浜】 (P16)	4 ・不燃・資源ごみ回収【東陽】 (P16)	5	6
7 ・健康まつり	8 ・不燃・資源・有害ごみ回収【横芝地域】 (P16)	9 ・なかよし広場 ・人権・行政・心配ごと相談 (P17) ・交通事故巡回相談	10	11	12 ・1歳6ヶ月児健診	13
14 ・栗山川周辺環境ボランティア	15	16 ・法律相談 (P17)	17 ・不燃・資源ごみ回収【日吉・南条・白浜】 (P16)	18 ・不燃・資源ごみ回収【東陽】 (P16)	19	20
21	22 ・不燃・資源・有害ごみ回収【横芝地域】 (P16)	23 ・人権・行政・心配ごと相談 (P17)	24 ・乳児健診 (P13)	25	26	27
28	29	30 ・3歳児健診 (P13)	7/1 ・横芝 B&G 海洋センタープールオープン (P14)	2	3 ・不燃・資源ごみ回収【日吉・南条・白浜】 (P16)	4 ・不燃・資源ごみ回収【東陽】 (P16)
5	6	7 ・法律相談 (P17)	8	9	10 ・献血 (P12)	11
12	13 ・不燃・資源・有害ごみ回収【横芝地域】 (P18)	14 ・人権・行政・心配ごと相談 (P17)	15			

## すくすくギャラリー



兄妹、仲良し!!

おうた  
桜太くん(3歳)  
かえで  
花楓ちゃん(1歳)

清宮 和仁さん  
(新島荒場)

## 今月の納税

町県民税 全期・第1期  
【納期限：6月30日(火)】

※口座振替をされている方は、残高の確認をお願いします。

※町県民税には、前納報奨金(限度額6,000円)の制度があります。

◎土・日・休日でも、役場と町民サービスセンターで納付することができます。