



広報

よこしばひかり

町の花 さくら

平成19年

5
月号

第14号



今月の主な内容

- 町民サービスセンターオープン…… P 2
- 平成18年度下半期の財政状況…… P 4～5
- がん検診の季節です…… P 6～7
- 年金制度が改正されました…… P 12～13

人口と世帯

人口：26,436人（-36）
 男：12,976人（-15）
 女：13,460人（-21）
 世帯：9,083世帯（-1）
 （平成19年4月1日現在）

証明書がサビア横芝店内で!!

「町民サービスセンター」オープン



「平日や開庁時間内にはどうしても役場に行けない!」
こうした方々に気軽に利用していただくため、シヨッ
ピングモールサビア横芝店内の一角に、4月から町
民サービスセンターを開設しました。

オープニング記念として1日午前10時から、佐藤
町長、伊藤議長、川島副議長らがテープカットで新
設の幕開けを祝いました。ここではサビアの休業日
を除く毎日、午前10時から午後8時まで住民票・印
鑑証明書・税務証明書などの証明書の交付を受けら
れるほか、町税や保育
料も納付できるなど町
民のみなさん一人一人
に広く利用していただ
けるサービスを目指し
ます。

◆問い合わせ

町民サービスセンター
☎1020



テープカットで幕開けを祝う!



新たに18名の議会議員が誕生

4月22日、町議会議員一般選挙が行われ、次の方が当選されました。
〔敬称略〕

| | | | | | |
|-------------------------------------|-------------------------------------|-----------------------------|-------------------------------------|---|-------------|
| 鈴 野 齊 山 森 越 川 伊 川 伊 川 鈴 實 嘉 杉 若 越 八 | 木 村 藤 崎 川 川 島 藤 島 藤 島 木 川 瀬 森 梅 川 角 | 唯 和 貞 洋 岡 勝 良 富 克 清 幹 喜 輝 健 | 夫 好 隆 一 忠 一 透 樹 美 一 子 征 隆 之 男 作 男 一 | 56 57 43 57 52 60 56 64 63 63 48 54 53 65 29 65 69 58 | 当選者氏名 年齢 |
|-------------------------------------|-------------------------------------|-----------------------------|-------------------------------------|---|-------------|

(立候補届出順)

投票率 男 74.92% 女 78.04% 全体 76.52%

新農業委員の担当区域が決定しました

新農業委員による臨時会が3月27日に開催され、担当区域が決定しました。
また、会長に芝崎の布施秀雄氏、会長職務代理者に長倉の吉岡勝司氏が選出されました。
なお、新農業委員は公職選挙法に基づき選出された16名の他、JA山武郡市推薦1名、JAちばみどり推薦1名、わかしお農業共済推薦1名、土地改良区推薦1名、町議会推薦4名の合わせて24名で構成されています。

横芝光町農業委員会委員

| 議席 | 氏名 | 担当区域 | 摘要 | 議席 | 氏名 | 担当区域 | 摘要 |
|----|-------|----------------|----|----|-------|-------------------|----|
| 1 | 吉岡勝司 | 長倉・姥山 | 公選 | 13 | 佐久間正悦 | 木戸台・町原・中台 | 公選 |
| 2 | 鈴木基之 | 木戸・辻・関・長塚 | 公選 | 14 | 加瀬俊之 | 宝米 | 議会 |
| 3 | 土屋和成 | 篠本一区・二区・三区 | 公選 | 15 | 越川悦之 | 谷中・入 | 公選 |
| 4 | 布施秀雄 | 富下・虫生・芝崎・傍示戸 | 公選 | 16 | 若梅三好 | 栗山のうち横芝保育所前道路から北側 | 公選 |
| 5 | 秋葉壽夫 | 北清水 | 公選 | 17 | 向後正一 | 白磯・五ノ神・尾垂五区六区 | 公選 |
| 6 | 石橋勤 | 新島 | 議会 | 18 | 鈴木藤太郎 | 栗山のうち横芝保育所前道路から南側 | 土地 |
| 7 | 伊藤正道 | 寺方・曾根合・於幾坂田・小堤 | 公選 | 19 | 伊橋一 | 篠原・原方・作間内 | 議会 |
| 8 | 早川富三 | 屋形 | 公選 | 20 | 大木希一 | 古屋・宮内・橋場桑郷・西高野 | 公選 |
| 9 | 土屋好雄 | 横芝・古川・両国新田 | 公選 | 21 | 竹之内信明 | 鳥喰沼・鳥喰新田 | 公選 |
| 10 | 五木田平和 | 遠山・取立 | 農協 | 22 | 行方一博 | 牛熊・谷台 | 議会 |
| 11 | 鈴木利重 | 小田部・母子・小川台・台 | 公選 | 23 | 山崎光 | 新井・二又 | 公選 |
| 12 | 市原正博 | 鳥喰上・鳥喰下 | 共済 | 24 | 伊藤幸之 | 谷中・入 | 農協 |

平成18年度

特別会計

執行状況

◎平成18年度 歳入・歳出状況

| 区 分 | 予 算 現 額 | 収 入 済 額 | 支 出 済 額 | |
|---------|-------------|-------------|-------------|------------|
| 一 般 会 計 | 92億2,496万円 | 85億2,309万円 | 81億6,861万円 | |
| 特 別 会 計 | 国 民 健 康 保 険 | 30億2,586万円 | 29億7,841万円 | 28億2,699万円 |
| | 老 人 保 健 | 21億936万円 | 20億282万円 | 19億2,142万円 |
| | 介 護 保 険 | 13億5,445万円 | 13億6,501万円 | 11億7,411万円 |
| | 農 業 集 落 排 水 | 5,730万円 | 5,698万円 | 5,212万円 |
| | 食 肉 セ ン タ ー | 1億9,428万円 | 2億3,061万円 | 1億8,130万円 |
| | 東 陽 病 院 | 14億1,125万円 | 13億15万円 | 13億6,344万円 |
| 合 計 | 173億7,746万円 | 164億5,707万円 | 156億8,799万円 | |

※収入・支出済額は、平成19年3月末現在の額となっています。

平成18年度に実施した主な事業の執行状況（3月末支出済額）

◆総務費

| | |
|-----------------|---------|
| 生活路線バス運行事業 | 3,166万円 |
| 集会施設保全・維持管理事業 | 1,285万円 |
| 住宅防音工事補助金 | 4,718万円 |
| 航空機騒音対策空調機器設置事業 | 2,944万円 |
| 防犯灯維持管理事業 | 1,229万円 |

◆民生費

| | |
|-------------------|-----------|
| 老人福祉施設入所措置事業 | 4,517万円 |
| 重度心身障害者(児)医療費給付事業 | 4,049万円 |
| 施設訓練等支援事業 | 8,529万円 |
| 保育委託事業 | 3億3,661万円 |
| 児童手当給付事業 | 1億4,380万円 |
| 町内児童等医療費等助成事業 | 772万円 |
| 学童保育事業 | 1,636万円 |

◆衛生費

| | |
|-------------|---------|
| 基本健康診査事業 | 3,601万円 |
| がん検診事業 | 1,858万円 |
| 乳幼児医療対策事業 | 2,752万円 |
| 浄化槽設置促進補助事業 | 805万円 |

◆農林水産業費

| | |
|--------------|---------|
| 農免道路整備事業 | 7,455万円 |
| 生産調整推進対策奨励事業 | 1,772万円 |
| 広域営農団地農道整備事業 | 922万円 |

◆商工費

| | |
|----------------|---------|
| 海水浴場開設事業 | 1,040万円 |
| 町民花火大会事業 | 600万円 |
| 中小企業振興資金利子補給事業 | 1,109万円 |

◆土木費

| | |
|--------------------------|---------|
| 町道0106号線道路改良事業(宮川地区) | 2,078万円 |
| 町道0206号線道路改良事業(富下~小田部地区) | 1,415万円 |
| 町道2258号線道路改良事業(東西連絡道路) | 2,479万円 |
| 新栗嶋橋架橋・取付道路整備事業 | 1,471万円 |
| 町道Ⅱ-11号線道路改良事業(栗山地区) | 2,050万円 |

◆消防費

| | |
|--------------|-----------|
| 常備消防事業 | 3億7,224万円 |
| 消防団活動費 | 5,760万円 |
| 防災行政無線維持管理事業 | 998万円 |

◆教育費

| | |
|---------------------|-----------|
| 横芝中学校校舎等改築事業 | 7,254万円 |
| 小学校施設整備事業 | 1億2,514万円 |
| 光しおさい公園スポーツ施設一般管理事業 | 2,408万円 |
| 横芝ふれあい坂田池公園一般管理事業 | 1,331万円 |
| 図書資料購入事業 | 2,212万円 |
| 図書館貸出関係設備維持管理事業 | 1,840万円 |

下半期の財政状況

みなさんから納めていただいた税金や、国、県からの補助金などが、どのくらいあってどのように使われているのでしょうか。

町の財政（家計）に対する理解を深めていただくため、毎年2回財政の状況を公表しています。

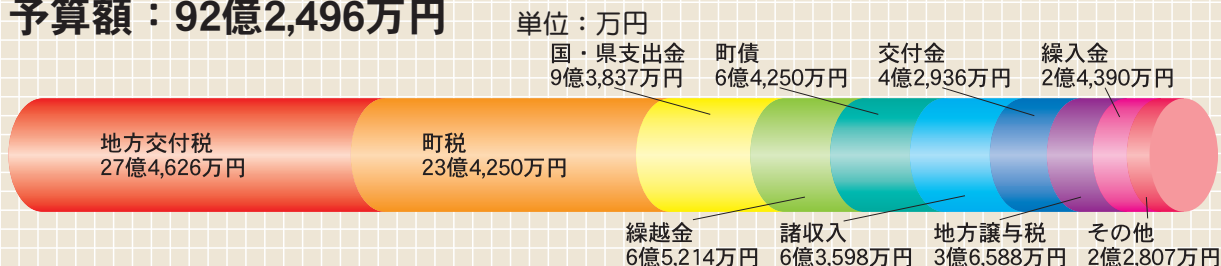
今回は、平成18年度末（平成19年3月末日）現在の町財政の概要をお知らせします。

収入・支出とも予算に対し100%になっていないのは、5月31日までの出納整理期間中に残された収入があったり、支払が行われるためです。よって、ここに示す数値は決算額ではありません。

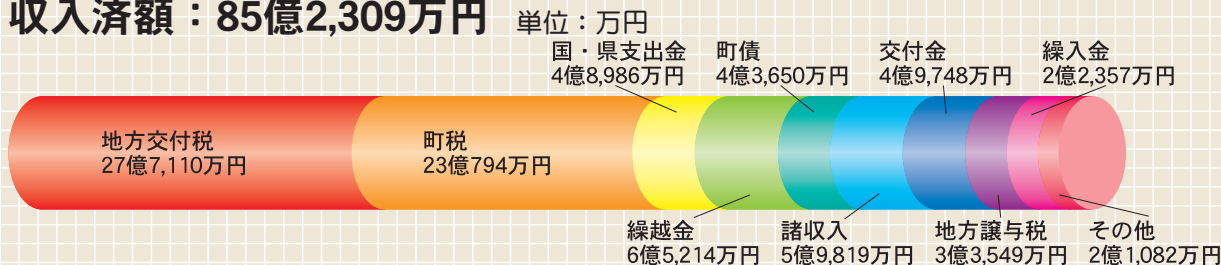
一般会計

歳入（町に入ったお金）

予算額：92億2,496万円



収入済額：85億2,309万円



歳出（町が使ったお金）

予算額：92億2,496万円



支出済額：81億6,861万円



がん検診の季節です！

幸せな家庭づくりは健康から



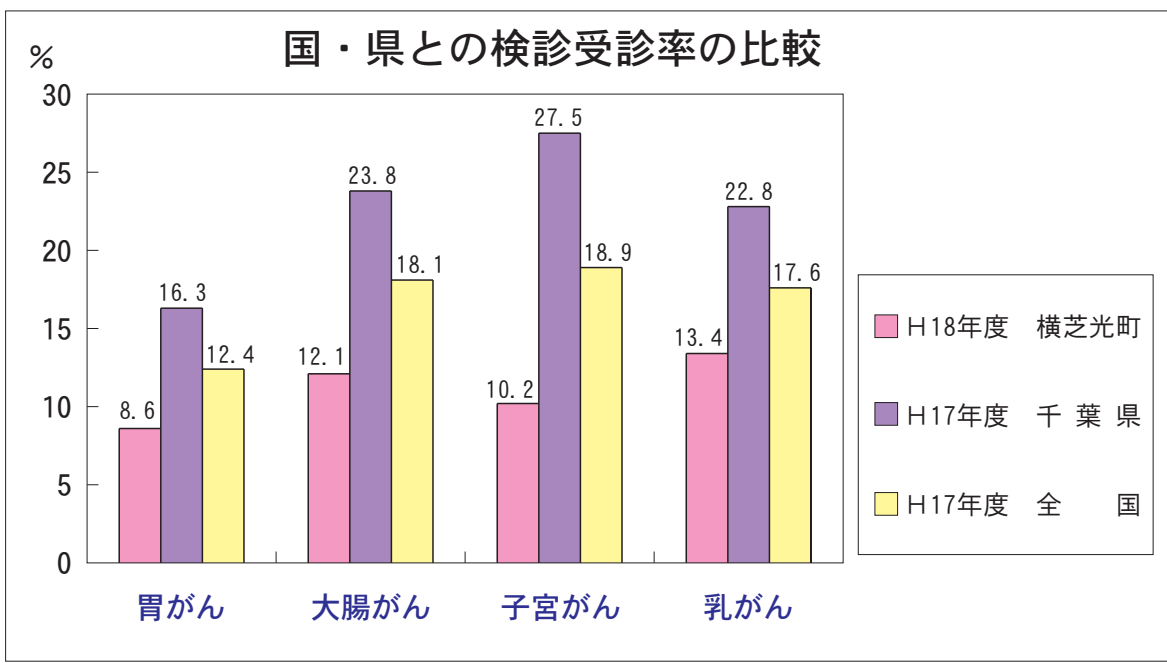
- ◎胃・大腸がん検診
 - 5月18日(金)～26日(土)
 - 6月20日(水)～22日(金)
- ◎子宮がん検診
 - 5月17日(木)・30日(水)
 - 6月8日(金)・26日(火)・27日(水)
- ◎乳がん検診
 - 6月11日(月)・12日(火)・15日(金)・18日(月)・19日(火)

☆少ない受診者

低い受診率！

昨年の町の検診受診率は、別表のとおり千葉県や国の受診率（平成17年度分）と比べ大変低く、受診者が少ない状況です。また、平成17年度中に旧横芝町で45人旧光町では39人の方が、がんで亡くなっています。がんは早期発見・早期治療が決め手です。手遅れになる前に、家族みんなで声をかけ合いがん検診を受けましょう。

別表



◆お問い合わせ
健康管理課
☎ 3400

(町は、合併後の平成18年度、国・県については平成17年度との比較です。)

☆まず一歩、ふみ出すことでがん予防！

『検診で、要精密検査ですと言われるのが怖い。』また、『面倒くさい。』などの理由で、検診を受けない方が大勢います。がんは症状がなく進行することがあります。初めてのの方はまず一歩をふみ出し、検診を受けましょう。

☆人間ドックや勤務先等で検診を受ける方は未受診理由の届け出にご協力を！

現在、検診対象者の把握に努めています。人間ドックや勤務先、また定期的に病院等で検診を受けている方は町での検診は不要です。

受けない理由の届け出にご協力をお願いします。(届け出先は健康管理課です。)

☆実施の通知方法が変わります！

★過去3年間検診を受けていない方には、受診票は郵送されません。

がんを防ぐための8か条

①禁煙…たばこを吸わない人も、できるだけ受動喫煙を避ける

②野菜・果物を1日400g…野菜は毎食、果物は毎日とる

③運動の継続…散歩や買い物など、適度な運動を毎日の習慣に

④熱い飲食物は最小限に…熱い飲み物は冷ましてから飲む

⑤適度な飲酒…日本酒なら1日1合、ビールは中びん1本程度以内に

⑥食塩摂取は最小限に…食塩は1日10g未満を目標に

⑦体重の維持…BMI【BMI=体重(kg)÷身長(m)÷身長(m)】で27を超えない、20を下回らない

⑧肝炎ウイルス感染に注意…感染者は治療を、未感染者は予防を



(国立がんセンター「科学的根拠に基づくがん予防」より)

★初めて該当になる年齢の方にはお知らせと問診票を郵送します。
★過去3年の間に受診したことのある方にはお知らせと問診票を郵送します。
★受診を希望する方は新たに申込が必要です。
★初めて該当になる年齢の方にはお知らせと問診票を郵送します。

※新たに検診を希望される方は、健康管理課までご連絡ください。

機会にぜひ受診してください。

◎胃・大腸がん検診 対象者40歳以上の男女 自己負担金 胃500円 大腸300円
※受付時間 午前8時～10時

| 検診日 | 実施場所 | 対象地区 |
|----------|-----------------------------------|---------------------------------|
| 5月18日(金) | 篠本、新井土地改良区 (旧ちばみどり農協日吉支店) | 篠本一区・二区・三区 |
| 5月21日(月) | 宝米公民館 | 新井・宝米・二又 |
| 5月22日(火) | ちばみどり農協南条出張所 | 小川台・台・傍示戸・富下・虫生 |
| 5月23日(水) | ちばみどり農協白浜配送センター (旧ちばみどり農協白浜支店) | 長塚・木戸・辻 |
| 5月24日(木) | ちばみどり農協白浜配送センター (旧ちばみどり農協白浜支店) | 五ノ神・尾垂五区・尾垂六区・白磯・関 |
| 5月25日(金) | 町体育館 | 小田部・母子・芝崎・桑郷・西高野・谷中・入・作間内・篠原・原方 |
| 5月26日(土) | 町体育館 | 橋場・古屋・宮内・平日受診できない方 |
| 6月20日(水) | 健康づくりセンター「プラム」 | 東町・鳥喰地区・大島団地・栗山南部 |
| 6月21日(木) | 健康づくりセンター「プラム」 | 上堺全地区・栗山地区(南部を除く) |
| 6月22日(金) | 健康づくりセンター「プラム」 | 大総全地区・上町・本町・古川・両国新田 |

◎子宮がん検診

集団 対象者20歳以上の女性 自己負担金500円
個別 東陽病院へ直接電話予約し受診します。 頸部のみ1,000円 頸部+体部1,500円
(体部検査は、医師の診察の結果必要な方のみ実施)

| 検診日 | 実施場所 | 受付時間 |
|----------|----------------|----------------|
| 5月17日(木) | 健康づくりセンター「プラム」 | ・午後1時15分～2時30分 |
| 5月30日(水) | 健康づくりセンター「プラム」 | |
| 6月8日(金) | 町体育館 | |
| 6月26日(火) | 町体育館 | |
| 6月27日(水) | 町体育館 | |

◎乳がん検診 対象者30歳以上の女性 自己負担金300円

| 検診日 | 実施場所 | 受付時間 |
|----------|----------------|------------|
| 6月11日(月) | 健康づくりセンター「プラム」 | ・午前9時～午後3時 |
| 6月12日(火) | 健康づくりセンター「プラム」 | |
| 6月15日(金) | 町体育館 | |
| 6月18日(月) | 町体育館 | |
| 6月19日(火) | 町体育館 | |

※下記の方は無料です。
・70歳以上の方 ・65歳以上70歳未満の方で老人保健医療受給者証をお持ちの方 ・住民税非課税世帯 ・生活保護世帯

税の散歩道

平成19年から変わる 所得税・住民税 皆さんの疑問にお答えします

国税である所得税から地方税である住民税（県民税と町民税を合わせたもの）への税源移譲により、平成19年から所得税と住民税の税額が変わります。

Q どうして変わるの？

A 地方公共団体が自主的に財源を確保し、身近な行政サービスを効率よく行えるよう、国（所得税）から地方（住民税）へ税源が移譲されるからです。

Q どう変わるの？

A 住民税所得割の税率が一律10%になり、ほとんどの方の住民税が増えます。ただし、その分所得税が減るため、**所得税と住民税を合わせた負担額は変わりません。**

※1 住民税には、所得に応じて負担する「所得割」と一定額を負担する「均等割」があります。税源移譲前の所得割の税率は、5%、10%、13%の3段階に分かれていました。

Q いつから変わるの？

A 納税方法などの違いにより、変更となる時期にズレがあります。

○サラリーマンなどの給与所得者やお年寄りなどの年金所得者は、通常1月分から所得税が減少し、6月分から住民税が増加します。

○事業を行っている事業所得者は、6月分から住民税が増加し、平成20年3月の確定申告から所得税が減少します。

Q 本当に税負担は増えないの？

A 税源移譲による税負担の増減はありません。

ただし、**定率減税の廃止などにより税負担は増加します。**

※2 景気対策のため暫定的に導入されていた税負担の軽減措置です。廃止前は、所得税で税額の10%相当額（上限12万5千円）、住民税で所得割額の7・5%相当額（上限2万円）が控除されていました。

モデルケース 夫婦+子供2人・給与収入700万円(年額)

| | 平成18年 | 平成19年 |
|-------|----------|----------|
| 住民税 | 196,000円 | 293,500円 |
| ・定率減税 | △14,700円 | |
| 所得税 | 263,000円 | 165,500円 |
| ・定率減税 | △26,300円 | |
| 合計 | 418,000円 | 459,000円 |

※子供のうち1人が特定扶養親族（16歳以上23歳未満の扶養者）に該当するものとして計算しています。

※一定の社会保険料が控除されるものとして計算しています。

「税源移譲」ってなに？

税源移譲とは、納税者が国へ納める税（国税）を減らし、県や町に納める税（地方税）を増やすことで、国から地方へ税源を移すことです。

「地方にできることは地方に」という方針の下、国の関与を縮小し、地方の権限・責任を拡大して地方分権を一層推進することを目指す「三位一体の改革」※の一環として行われるものです。

（※国庫補助負担金改革、税源移譲、地方交付税の見直しの3つを一体として行うもの）

自動車税の納期内納付を!!

自動車税の納期限は、**5月31日（木）**です。5月上旬に自動車税事務所から納税通知が送付されますので、役場と横芝行政センター出納室ほか最寄りの金融機関などで早めに納めましょう。

なお、便利なコンビニエンスストア（一部を除く）でも自動車税の納付ができます。詳しくは、納税通知書に同封の「しおり」をご覧ください。

◆問い合わせ

自動車税事務所 ☎043-243-2721

東金県税事務所 ☎0475-54-0223

◆問い合わせ

税務課課税班 ☎84-1212

今月の納税

●固定資産税 全期・第1期

【納期限：5月31日（木）】

（注）口座振替納付の方は、残高の確認をお願いします。

◎土・日・祝日でも、役場と町民サービスセンター（サブ横芝店内）で納めることができます。

新しい行政総務員を紹介します

行政総務員さんは、町と地区の皆さんをつなぐ大切な仕事をしてくださいます。

—敬称略—

| 地区名 | 氏名 | 地区名 | 氏名 | 地区名 | 氏名 |
|-------------|-----------|-------------|-----------|---------|-----------|
| 大 総 地 区 | | 栗 山 第 1 | 齋 藤 和 久 | 入 間 | 早 川 幸 男 |
| 大 総 (特別) | 吉 岡 敏 幸 | 栗 山 第 2 | 成 田 賢 一 | 三 軒 家 | 今 井 治 三 |
| 大 総 (特別) | 吉 岡 信 男 | 栗 山 第 3 | 伊 藤 真 志 | 西 | 宇 都 木 勝 |
| 大 総 (特別) | 小 川 茂 義 | 栗 山 第 4 | 大 野 福 夫 | 関 場 | 杉 山 和 彦 |
| 町 原 | 伊 東 高 史 | 栗 山 橋 本 | 清 水 昌 信 | 新 青 | 伊 藤 浩 孝 |
| 木 戸 台 | 勝 又 保 夫 | 伸 和 会 | 石 井 利 夫 | 東 | 平 山 昇 |
| 小 堤 | 伊 藤 卓 | 青 芝 会 | 矢 島 幸 子 | 桜 台 | 奥 山 礦 市 |
| 寺 方 1 | 伊 藤 浩 道 | 東 ケ 丘 | 福 島 秀 夫 | 日 吉 地 区 | |
| 寺 方 2 | 實 川 治 夫 | 緑 台 | 吉 田 政 幸 | 篠 本 一 区 | 行 方 正 男 |
| 曾 根 合 | 小 川 總 男 | す み れ 団 地 | 守 屋 と き 子 | 篠 本 二 区 | 大 木 一 男 |
| 於 幾 | 渡 邊 裕 美 | 宮 脇 | 渡 邊 葵 | 篠 本 三 区 | 加 瀬 喜 美 雄 |
| 坂 田 | 小 関 和 彦 | 新 生 会 | 野 口 ヒ サ 子 | 新 井 | 川 野 勇 |
| 取 立 | 野 本 文 雄 | 南 部 2 | 村 井 庄 哉 | 宝 米 | 小 川 利 昭 |
| 長 倉 | 柳 槁 武 行 | 四 五 会 | 瀧 田 愛 子 | 二 又 | 齋 藤 俊 一 |
| 姥 山 | 伊 藤 一 良 | 四 六 会 | 飯 塚 洋 子 | 南 条 地 区 | |
| 遠 山 | 伊 藤 文 雄 | 栄 和 会 | 中 垣 允 宏 | 小 川 台 | 村 越 惣 一 |
| 中 台 | 秋 鹿 文 雄 | 水 門 ケ 丘 | 坪 根 信 子 | 台 | 山 ノ 先 清 一 |
| 牛 熊 | 宇 井 美 治 | リ バ ー サ イ ド | 大 木 一 真 | 傍 示 戸 | 齋 藤 勝 彦 |
| 谷 台 | 東 條 章 男 | 南 部 1 (特別) | 土 屋 俊 夫 | 富 下 | 布 施 孝 晴 |
| 横 芝 地 区 | | 南 部 1 - 1 | 渡 邊 稔 | 虫 生 | 深 田 正 一 |
| 上 町 (特別) | 寺 田 紀 良 | 南 部 1 - 2 | 岡 田 全 功 | 小 田 部 | 鈴 木 廣 文 |
| 上 町 第 1 | 熱 田 雅 之 | 南 部 1 - 3 | 鈴 木 俊 彦 | 町 営 団 地 | 出 下 貞 子 |
| 上 町 第 2 | 植 村 達 | 南 部 1 - 4 | 布 施 定 男 | 母 子 | 伊 藤 高 明 |
| 上 町 第 3 | 古 谷 栄 章 | 鳥 喰 (特別) | 齋 藤 順 一 | 芝 崎 | 椎 名 敏 夫 |
| 上 町 第 4 | 伊 藤 清 | 鳥 喰 新 田 | 押 尾 克 夫 | 東 陽 地 区 | |
| 上 町 第 5 | 伊 藤 健 一 | 大 六 天 | 鈴 木 廣 和 | 橋 場 | 椎 名 英 夫 |
| 大 島 団 地 | 鈴 木 浩 和 | 鳥 喰 上 | 大 木 暁 宏 | 桑 郷 | 澁 澤 泰 司 |
| 本 町 (特別) | 井 上 信 一 | 鳥 喰 下 | 市 原 誠 | 西 高 野 | 大 木 栄 |
| 本 町 第 1 | 柴 崎 利 雄 | 鳥 喰 沼 | 秋 山 昭 | 谷 中 | 伊 藤 芳 司 |
| 本 町 第 2 | 田 中 光 | 上 塚 地 区 | | 古 屋 | 伊 藤 行 雄 |
| 本 町 第 3 | 伊 藤 祐 児 | 屋 形 (特別) | 新 井 治 | 宮 内 | 鈴 木 幸 一 |
| 本 町 第 4 | 千 葉 了 | 宮 前 | 永 野 貞 雄 | 入 | 鈴 木 博 |
| 古 川 (特別) | 伊 藤 肇 | 屋 形 荒 場 | 早 川 賢 治 郎 | 作 間 内 | 向 後 甚 一 |
| 古 川 第 1 | 蒲 池 海 統 | 三 本 松 | 浅 野 満 | 県 営 団 地 | 中 村 清 治 |
| 古 川 第 2 | 矢 木 昭 | 南 | 浅 野 和 雄 | 篠 原 | 小 川 榮 祺 |
| 古 川 第 3 | 實 川 雅 巳 | 立 会 1 | 礒 野 豊 一 | 原 方 | 伊 橋 利 行 |
| 両 国 新 田 | 櫻 井 信 芳 | 立 会 2 | 伊 藤 裕 | 白 浜 地 区 | |
| 東 町 (特別) | 小 川 芳 郎 | 南 川 岸 1 | 北 島 主 計 | 五 之 神 | 伊 橋 正 吉 |
| 東 町 第 1 の 東 | 片 岡 欣 三 郎 | 南 川 岸 2 | 早 川 孝 | 長 塚 | 平 山 博 己 |
| 東 町 第 1 の 西 | 鈴 木 雅 健 | 新 島 (特別) | 伊 東 賢 | 木 戸 | 大 木 崇 義 |
| 東 町 第 2 | 内 田 千 春 | 道 貫 | 三 木 茂 人 | 辻 | 高 橋 英 博 |
| 東 町 第 3 の 東 | 高 木 保 | 新 田 | 秋 山 芳 男 | 尾 垂 五 区 | 伊 藤 昌 伸 |
| 東 町 第 3 の 西 | 大 野 勇 | 本 郷 | 川 島 文 雄 | 尾 垂 六 区 | 伊 藤 實 |
| 東 町 第 4 | 中 野 英 明 | 新 島 荒 場 | 押 尾 澄 男 | 白 磯 | 鷺 ノ 澤 常 吉 |
| 栗 山 (特別) | 秋 葉 憲 一 | 三 島 | 伊 藤 丈 司 | 関 | 椎 名 高 明 |
| 栗 山 東 部 | 鈴 木 恒 之 | 北 清 水 (特別) | 庄 内 賢 一 | | |

を紹介します

4月1日付けの教職員の異動で47人の先生が、町内各小中学校に着任しました。

白浜小

「子どもたちのために」

長門春江 教頭

私たち5名の職員は、歴史と伝統ある白浜小学校に勤務できることを大変うれしく思っております。

「子供たちのために」を念頭におき、子供とともに歩む教師であるように、教育実践していく所存です。「元気で思いやりがあり、よく考える子ども」の育成のために、地域の方々と手を取り、精一杯努力してまいります。どうぞよろしくお願ひいたします。



左上から 宮野勝典先生 永吉美寿世先生 高橋恵里子先生
左下から 長門春江教頭 越川浩子先生

日吉小

「フレッシュな心で」

藤枝 実 先生

校庭の桜の花が美しく咲く4月、私たち5名の職員は、日吉小学校に着任しました。美しく、雄大な自然に包まれた日吉小学校は子供の育つ環境としてとても素晴らしいと感じました。

私たち、職員一同、一日も早く地域になじみ、日吉小学校のよさをいかした教育活動に取り組めるよう精進してまいります。



左上から 鈴木智子先生、佐藤真寿美先生、今井友久先生
左下から 塩野清明先生、藤枝実先生

大総小

「すこやかに」

五木田啓一先生

色とりどりに咲き誇る花壇の花々。満開の桜とくすの大木。豊かな自然と素直な子供たちの笑顔に温かく迎えられ、大総小の一員になることができました。

84名の子供たちみんなが仲良く、すこやかに成長できるよう、先生方や地域の方々と協力してがんばっていきますので、よろしくお願ひいたします。



左から 豊田和雄校長、五木田啓一先生

南条小

「かいっぱい」

石橋義仁 校長

山懐に桜の花が満開で、小鳥のさえずりが個々彼処と響いてく

る長閑な佇まいの中に106年の歴史をもつ南条小学校が、私たち3名を温かく迎えて下さいました。教育にふさわしい環境の中で、先生方も児童も穏やかでとても輝いています。

校訓「かいっぱい」を礎に学校・家庭・地域と連携し、未来を担う子ども達のためにかいっぱい頑張ります。どうぞよろしくお願ひ致します。



左から 伊藤玲子先生、石橋義仁校長、武田梢先生

横芝小

「全力投球」

石井圭次 先生

満開の桜と素敵な笑顔の先生方に迎えられ、私たち6名は、伝統ある横芝小学校の一員となりました。元気いっぱいの子供たち、専門職として力のある先生方、そして温かく子供たちを見守り協力的な地域の方々とともに、目の前の子供たちに「全力投球」で取り組んでいきたいと思ひます。よろしくお願ひいたします。



左上から 石井圭次先生、田谷顕一先生、伊藤和弘先生
左下から 貫川真紀子先生、布留川正己先生、沼野隆子先生

東陽小

「かいっぱい」

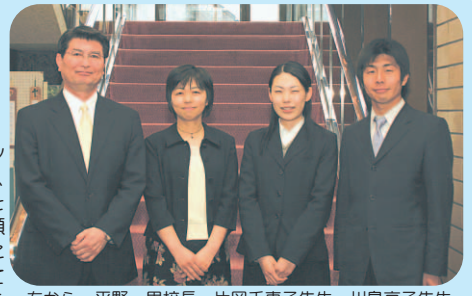
片岡千恵子先生

色とりどりのパンジーが咲きほこる中、東陽小学校の校門をくぐりました。笑顔いっぱいの先生方に迎えられ、安心して着任することができました。

東陽小学校は、「花いっぱい!」「読書いっぱい!」「あいさついっぱい!」「歌声いっぱい!」「スポーツいっぱい!」の学校を目指し、全校あげて取り組んでいます。

欲張りなようにも聞こえますが、子供たちはみんな素直で何に対しても意欲的に活動しています。このような素晴らしい学校に勤務できることを大変うれしく思ひます。

子供たちに負けないように、かいっぱいがんばります。どうぞよろしくお願ひいたします。



左から 平野一男校長、片岡千恵子先生、川島京子先生、上村直人先生

お疲れ様でした 退職・転出された先生方

○日吉小学校

五木田 咲野 先生 退職
向後 恵美 先生 飯高小へ
金本 竜也 先生 栄小へ

○南条小学校

小林 正 校長 銚子 船木小へ
甘利 京子 先生 匝瑳小へ
千ヶ崎 寛人 先生 栗源中へ

○東陽小学校

柴田 淳一 校長 退職
小関 ルリ子 先生 須賀小へ
鈴木 亮子 先生 滝郷小へ

○白浜小学校

高橋 馨 教頭 栄小へ
津吹 みどり 先生 匝瑳小へ
溝田 桂子 先生 八日市場小へ
平野 美樹 先生 中和小へ

○大総小学校

南 隆一 校長 退職
織本 富生 先生 東金東小へ
石井 圭次 先生 横芝小へ

○横芝小学校

土屋 久美子 先生 芝山小へ
須合 佑至 先生 横芝光町教育委員会へ
石岡 勝 先生 瑞穂小へ

○上堺小学校

鈴木 淳 校長 山武郡市広域行政組合教育委員会へ
新田 れい子 先生 大富小へ
高橋 美代子 先生 緑海小へ

○光中学校

椎名 和浩 教頭 県教育庁へ
伊藤 環 先生 退職
高橋 憲子 先生 銚子四中へ
二村 智子 先生 旭二中へ
斉藤 弘光 先生 成田中台中へ
松本 剛史 先生 野栄中へ
多葉田 啓介 先生 飯岡中へ
志賀 久美子 先生 退職

○横芝中学校

萩原 邦夫 教頭 大平小へ
平野 陽子 先生 退職
古川 和義 先生 大網白里町教育委員会へ
内田 教子 先生 光中へ
川名 純 先生 東金東中へ
真行寺 孝幸 先生 光中へ

新しい先生

上堺小

「思いやりのある 心を大切に」

栗田綾子 先生

花と笑顔あふれる上堺小学校で、私たち5名は新たなスタートをきりました。

始業式では、子供たちの元気なあいさつと、美しい歌声に胸がいっぱいになりました。

校舎の前にある石碑には、「思いやり」の文字が刻まれています。思いやりの心を大切に、我々も精一杯努力していきます。

どうぞ、よろしくお願いします。



左上から 栗田綾子先生、古村孝世先生、藤下喜美子先生
左下から 北田昭雄校長、田中由美先生

光中

「感動の出会い」

石橋ますみ先生

机の上には美しいお花と「ようこそ光中へ」と書かれた心温まるメッセージ。登校してくる生徒は、みな元気に挨拶してくれる・・・。

きれいな校舎や立派なグラウンド等の設備以上に、この先生方や生徒たちとの出会いに感動しました。光中学校の一員になれた喜びを忘れず、生徒のため、地域のため全力を尽くしていきます。どうぞよろしくお願いします。



左上段から真行寺孝幸先生 田中 崇先生 永藤信行先生
左中段から鈴木義之先生 遠藤 隼先生 鈴木 弘教頭 石橋ますみ先生
左下段から 石原弘康先生 安達周太先生 鈴木大和先生 内田教子先生

横芝中

「率先垂範・師弟 同行の精神で」

萩原志津子先生

転任してきた私達を、グラウンドから響く「おはようございます」という元気で、

明るい挨拶が迎えてくれました。とても励まされる、素晴らしい出会いでした。

教育に対する情熱的な先生方と共に、生徒の皆さんが夢と希望を持ち、感動を与えられるような教師を目指していきたいと思えます。どうぞよろしくお願いします。



左上から 本田和夫教頭、渡辺俊雄先生、内田貴明先生
左下から 御園末枝子先生、萩原志津子先生、小原直子先生

年金制度が改正されました

平成19年4月からの主な変更は、次のとおりです。

(1) 70歳以上の方も、会社にお勤めの場合には、老齢厚生年金の全額又は一部の額が支給停止となる場合があります。

老齢厚生年金と賃金の合計額が48万円を上回る場合は、老齢厚生年金の全額又は一部の額が支給停止となります。

ただし、昭和12年4月1日以前生まれの方は、対象となりません。

(2) 今すぐ年金を受ける必要のない方は、老齢厚生年金を66歳以降に増額して受けられるようになります。

66歳以降に老齢厚生年金の支給繰下げの申出をした場合は、そのときから増額された老齢厚生年金を受けられることができます。

なお、老齢基礎年金については従来から繰下げ支給の制度があります。

(3) 遺族厚生年金制度が見直されます。

(1) 65歳以上の方の遺族厚生年金の支給方法の見直し
遺族厚生年金と老齢厚生年金等の受給権がある65歳以上の方は、
・ご自身の老齢厚生年金等は全額支給
・遺族厚生年金は、ご自身の老齢厚生年金等に相当する額が支給停止され、その差額のみ支給

※4月1日前に遺族厚生年金の受給権があり、すでに65歳以上の方（昭和17年4月1日以前生まれの方）は、新しい仕組みの対象となりません。
(2) 若齢期の妻の遺族厚生年金制度の見直し
① 夫の死亡時に30歳未満で子を養育しない妻等に対する遺族厚生年金

は、5年間の有期給付となります（子を養育しなくなったときに妻が30歳未満の場合には、その時点から5年間）。
② 妻に対する遺族厚生年金に加算される中高齢寡婦加算（年間594、200円）は、夫死亡時に40歳以上である妻に、65歳に到達するまでの間、支給されます。（従来は夫死亡時35歳



です。分割を受けた方は、ご自身の支給開始年齢から、分割後の厚生年金の保険料納付記録に基づく老齢厚生年金を受給することになります。ただし、老齢厚生年金を受給するためにはご自身の年金加入期間（分割を受けた期間を除く。）が、原則25年以上必要です。
※当事者の合意又は裁判手

(4) 離婚時の厚生年金の分割制度が導入されます。

4月1日以後に離婚された場合に、その婚姻期間中の厚生年金の保険料納付記録を当事者間で合意した割合に基づき分割できる制度です。
分割を受けた方は、ご自身の支給開始年齢から、分割後の厚生年金の保険料納付記録に基づく老齢厚生年金を受給することになります。ただし、老齢厚生年金を受給するためにはご自身の年金加入期間（分割を受けた期間を除く。）が、原則25年以上必要です。
※当事者の合意又は裁判手

(5) ご本人からの申出により、年金を受け取らないことができます。

年金を受け取らない申出をしたときは、その翌月分から年金の支給が停止となります。
また、いつでも将来に向かって年金の受取りの再開ができます。再開の申出をしたときは、その翌月分から年金が支給されます。

◆問い合わせ
ねんきんダイヤル
（年金被保険者）
☎0570(05)1165
ねんきんダイヤル
（年金を受けている方）
☎0570(07)1165

国民年金の学生納付特例制度

所得が少なく保険料を納めるのが困難な20歳以上の学生の方は、**学生納付特例制度**という保険料の納付が猶予される制度をご利用できます。国民年金担当窓口で申請してください。

この特例を受けると、学生納付特例期間中の障害などといった不慮の事態には満額の障害年金が支給されます。

また、この特例を受けた期間は老齢基礎年金の受給資格期間に算入されます。ただし、年金額には反映されませんのでこの期間の保険料を10年以内に追納（後払い）すれば、その分は年金額に反映されます。



「年金加入記録提供サービス」

インターネットでご自身の年金加入記録をいつでも閲覧できます。

◎これまでの年金加入期間について、確認することができます。

①これまで加入されている公的年金制度の加入履歴

(加入制度、事業所名称、資格取得・喪失年月日、加入月数など)

②国民年金の保険料納付状況

③厚生年金・船員保険の標準報酬月額、標準賞与額など

※提供する年金加入記録は毎月1回更新します。

◎社会保険庁ホームページから24時間いつでも確認申請ができます。

特設行政相談所の開設

～春季行政相談強調週間～

総務省では5月21日から27日までの1週間を「**春季行政相談強調週間**」と定め、特設行政相談所を開設しています。

町では、総務大臣から委嘱された行政相談委員が行政相談所を開設し、国の仕事や独立法人、特殊法人などの仕事（年金、医療保険、労働災害、道路、窓口サービス等）について皆さんの要望や苦情、困りごとを聴きその解決策を図ります。

相談は無料で、秘密は守られます。お気軽にご相談ください。

◎特設行政相談所

とき 5月22日（火）午後1時30分～4時
ところ 町民会館

◎担当相談委員

佐久間 和夫（木戸台）
平山 公恵（長塚）

◆問い合わせ 総務課秘書広報班 ☎84-1211

※申込の際は、基礎年金番号が必要となりますので、年金手帳又は基礎年金番号通知書をご利用ください。

※年金手帳等を紛失した場合は、再発行ができますので、お近くの社会保険事務所にご相談ください。

◆問い合わせ

千葉社会保険事務所
☎043(242)6327
住民課国保年金班
☎841214
横芝行政センター
☎821111
社会保険庁ホームページ
(<http://www.sia.go.jp/>)



4/9

4/10

ドキドキ! わくわく! の新入生 ～小中学校で入学式～



校長先生の「毎日早起きできる?」の質問に元気よく「はぁーい!!」



6年生のお兄さんと一緒に教室へ

昨日まで幼かった顔が、急に成長して見える入学式。中学校は4月9日に、7つの小学校では10日に入学式を行い、中学生252人、小学生221人が晴れて1年生となりました。そのうち横芝小学校では新入生79人が6年生に手を引かれ教室に向かいました。始まる前はいつもの楽しい会話に笑顔もほころんでいたものの、いよいよ入場の瞬間子どもたちの顔はひきしまり、緊張とわくわくした胸を弾ませながら新しい第一歩を踏み出しました。



新入生誓いのことば

3/25

みんなでつくる「栗山川」 ～栗山川シンポジウム&サケ放流事業～

「第11回栗山川シンポジウム」が3月25日、町民会館大ホールで行われ栗山川流域の動植物の講話、ボランティア発表、栗山川改修事業計画などの説明を受け、参加した皆さんは「栗山川」に関する知識を深めていました。

また、栗山川はサケの遡る南限の川であり「美しい栗山川をよみがえらせよう」と町では浄化活動の一環として、小中高等学校による稚魚の放流事業を行っていましたが事業拡大を図るため、横芝光町から上流の市町村に呼びかけ、今年は香取市・多古町・芝山町とともに栗山川サケ放流事業推進連絡協議会を設置することとなりました。今後、更に栗山川の自然環境や水資源を守るための活動を行ってまいります。



▲千葉県生物学会総務部長 谷城勝弘先生の講話

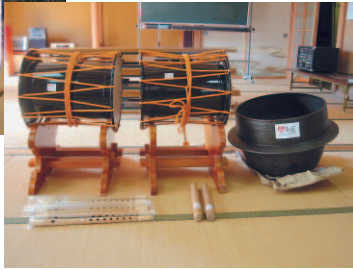


小学校児童によるサケの稚魚の放流▶



宝くじは
縁の下の
チカラ持ち。

宝くじは、広く社会に
役立てられています。



宝くじ助成で“祭具購入”

(財)自治総合センターが行っている宝くじ普及のためのコミュニティ助成事業の助成を受け、屋形里神楽保存会では太鼓・笛・組立式舞台など神楽の道具を購入しました。

これにより、今年も屋形里神楽では見事な舞が奉納されました。

3/31 4/1

春の日差しに包まれて 薄紅色の桜見ごろ

～坂田池公園 桜まつり～

今年の桜の開花情報は思いのほか早かったものの、五分咲きで迎えた桜まつり。3月31日、4月1日とふれあい坂田池公園で開催され、大勢の花見客でにぎわいました。会場中央で行われたイベント「大声コンテスト」や、商工会をはじめとした清水の里・日曜マーケットと数多くの店舗が立ち並ぶなど盛会な二日間でした。

また、家族連れ立って訪れる人たちも多く、桜の花を見上げながらうららかな一日を過ごしました。



“わーっ！”
思いきり叫んだ大声コンテスト



ファファベアーも登場!!

「トマト黄化葉巻病」のまん延防止にご協力を！



昨年11月と今年3月に山武郡市内で「トマト黄化葉巻病」の発生が確認されました。この病気はタバココナジラミがうつすウイルス病で、トマト栽培農家にとっては深刻な問題です。この病気を地域に拡げないよう、家庭菜園を含めトマトを栽培している方のご協力(早期発見と対策)をお願いします。なお、このウイルスは、人畜に影響はありません。

- ① タバココナジラミとは、1mm程度の飛び白い虫です。
- ② 病気の特徴は、先端部分の葉が縁から黄色になり、縮みます。
- ③ 害虫の防除、畑の雑草防除をお願いします。

黄化葉巻病と疑わしき症状が発生したら、山武農林振興センターまたは農業協同組合までご連絡下さい。

◆問い合わせ

山武農林振興センター ☎0475-54-0226



消防車

2年

越川 圭吾さん

火事を消している様子を頑張ってかきました。消防車がよくかけたと思います。



わたしのすきなもの

1年

花澤 ひとみさん

お花が好きなのでお花をたくさん描きました。にじや太陽も描きました。



あつまれみんなの力作

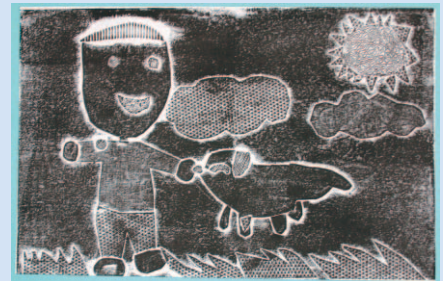


へびのかいじゅう

4年

鈴木 崇文さん

けずる所がむずかしかったけれどがんばってさいごまでやりました。



犬とさんぽ

3年

行方 魁人さん

ぼくの家では犬を飼っています。名前はアズキです。いっしょにさんぽするのはとてもたのしいです。

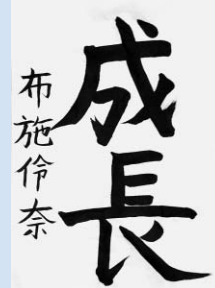


学校の大きなオブジェ

6年

飯田 徹さん

前から気になっていたオブジェを絵にしました。点描で色をぬるのが大変でした。



成長

5年

布施 侖奈さん

書写の時間が好きで、「成長」という字も上手に書けました。



ほんの森

図書館 ☎84-3311



親子のための講座

昔から歌いつがれてきたわらべうたを親子で一緒に歌ったり、体を動かして遊びながら楽しいひとときを過ごしましょう。

- 日 時 / 第1回 6月7日(木) 第2回 6月9日(土) いずれも午前10時～11時
- 場 所 / 2階ハイビジョンホール
- 内 容 / わらべうた・絵本の読み聞かせなど
- 定 員 / 各回30組
- 申 込 / カウンターまたは電話で、5月12日(土)からお申込ください。

図書館休館日
毎週月曜日
5月1日(火)・6月5日(火)

映 画 会

『トムとジェリー 火星へ行く』

日 時 5月20日(日)
午前10時・午後2時
上映時間 1時間15分
場 所 2階ハイビジョンホール
定 員 各回120名
入 場 整理券(無料)を5月3日(木)から配布します。
ご希望の方は図書館カウンターまでお越しください。



金曜映画会

『伊豆の踊子』

日 時 5月25日(金)
午前10時から
上映時間 1時間25分
場 所 2階ハイビジョンホール
定 員 先着100名
※整理券は不要です



文 芸

◆俳句

- 花冷えや右往左往と選挙カー 浅野 茂子
- 口笛に初音入り来る歩を返す 池田 逸子
- 風光る太東岬の銃座跡 伊藤 敬子
- 紅をさす鏡の中も春景色 魚地 照子
- 雨上り田の面一面陽炎ひし 今関満喜子
- 芽吹く中くるりくると風小僧 江森 悦子
- 床の間に活けし一枝初桜 大谷 武彦
- 真亀納屋智恵子抄碑の春の海 川島 孝夫
- 町名の替えるも替えらじ桜花 川島 通則
- 残り花上野にダビンチ人を呼ぶ 桑名 大行
- 儂なさや香華たなびく涅槃西風 向後 寛
- 弥生月そろりと沈む露天風呂 小松 藤男
- 波の音ふと忘れさす揚雲雀 佐瀬 輝夫

おのが空飛行機雲や鳥帰る 宍倉 道子

若水や明けを待ちわび一人汲む 鈴木とし子

ひと日にはひと日の眺め桜かな 玉虫 栗扇

なつかしき祖父の温顔松露飯 戸村 静華

端麗の釈迦の面立ち灌佛会 福田 幸子

土筆野に縄文人と並び立つ 布施 和代

花満ちて一片散りぬ青空へ 山口 一秋

春雨や首傾げ佇つ地蔵どち 渡部 和秋

◆短歌

花粉症早春の季に悩まされ ティッシュ片手に雑事こなせり 安田 和子

腰痛に悩みて二ヶ月半漸くに 触れたる春の土やわらかし 土屋 好

三日臥し癒えて外に出し散歩道 辛夷の花の白の清けし 池田 春江

春の陽に黄なるミモザの花冴えて 庭の一隅明るくなりぬ 鈴木 正子

おのが名を既に知らし名を呼べば 乳歯出でたる口あけ笑ふ 押尾 輝子

畑隅にふたつ残せし球菜まで 小鳥ら食みて冬を越したり 永藤 滋

それぞれの思ひをうちに秘めるらし ぽピーの荳皆うつむけり 八角 三枝

駆け上り急行電車に間に合ひし 少女の動悸われに伝はる 佐瀬 初音

曾祖父が始めし念仏講吾が代で 辞めてはならじと継ぎてきにけり 吉岡 信子

都庁舎の四十六階に見てゐたり 遙かに遠き冠雪の富士 西山満里子

笑ふことは体に良しと友は言ひ 浅草演芸ホールに誘ひくれたり 田崎 尚美

離り住む息に持ちゆかむと里芋を 夜の厨に洗ひてゐたり 芹川 初子

春休み孫の手伝う野良仕事 鍬は音たつさくさくさくと 平山 芳子

暮れかかる古里の野を帰る来る 子等の姿も声も聞えず 長谷川正子

然りげ無き事を話題に遠住む娘 一日置きに電話かける 斎藤つね子

平成20年成人式 実行委員募集

今年新成人とされる皆さん！成人式を自分たちの手で、企画・運営してみませんか？

対象者 昭和62年4月2日から昭和63年4月1日までに生まれた方

- ① 町内にお住まいの方
- ② 横芝中学校、光中学校出身の方

内容 成人式の開催日時・式典内容・記念品を検討し決定する。また、成人式当日の運営に協力する。

申込期限 6月3日(日)

開催予定日 平成20年1月13日(日)

◆**申込・問い合わせ**

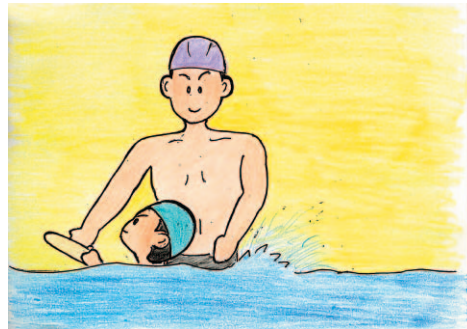
社会文化課生涯学習班

☎1358 (町民会館)



光B&G海洋センター 水泳指導員募集！

勤務先 光B&G海洋センター



※指導時間・資格等詳細はお問い合わせ下さい。

◆**問い合わせ**

文化スポーツ振興財団

☎1351 (文化会館)

♪作品展示♪

【町民会館ミニギャラリー】

- ・ 5月 新ペン習字クラブ(文化協会)
- ・ 6月 光書道会 (文化協会)

【文化会館ミニギャラリー】

- ・ 6月 草木染めクラブ(文化協会)

☆おからのサラダ☆

材料：(4人分)

- おから 150g
- にんじん 小1/2本
- たまねぎ 中1/4個
- きゅうり 1と1/2本
- たまご 1個
- サラダ油 大さじ1と1/2
- 酢 25cc
- ④ さとう 大さじ1と1/2
- 塩 小さじ1/2
- マヨネーズ 大さじ2



エネルギー
1人分 170kcal

《作り方》

- ① にんじん・たまねぎは、せん切りにする。きゅうりは輪切りにし、塩をふつておく。
- ② サラダ油でにんじんを炒め、たまねぎも加えて炒める。
- ③ にんじんがやわらかくなったら、おからを加え、焦げないように4分くらい炒める。
- ④ ②で味付けし、たまごを加えて炒め、火を通す。
- ⑤ おからが冷めてから、水気をしぼったきゅうりとマヨネーズを混ぜる。

身近にある食材で簡単に作れます。

食生活改善推進員

林 和代 (小川台)

手作りの料理を
食卓に！

医療制度の変化（Ⅰ）

現在の日本の制度は、フリーアクセスという、どの医療機関でも、患者さんの側で選ぶことが可能です。さらに、自己負担額は3割以内であり、国民の全てが何らかの保険に加入している皆保険制度です。

有名なシーボルトは長崎の鳴滝塾にて外科・眼科・産科の講義をしています。

これは外国ではまれです。アメリカでは公的保険制度は無く、民間の医療保険は保険料が高く、国民の16%（4700万人）が無保険の状態です。イギリスでは登録された主治医の紹介がなければ他の医療機関にはかかりません。

江戸時代までの漢方医学特に外科系は、西洋医学に比べて遅れており、治療も限られていました。病院と呼べるものは存在せず、死亡率も高く平均寿命も40〜50歳台でした。明治元年に西洋医学が採用された時には西洋医1に対して漢方医5の比率でしたが、明治12年に医師の国家試験が始まり西洋医学が正式に採用され、以後漢方は衰退の道をたどります。

医療の歴史を振り返ると内科や外科、鍼灸などの制度は西暦70年の大宝律令からです。平安時代に丹波康頼が「医心方」を著作し、以後長く漢方の時代が続きました。唯一の例外は、江戸時代になり長崎の出島に滞在が許されたオランダ人による紅毛外科です。

保険制度は昭和2年に「健康保険法」が施行されています。それまでは保険制度はありませんでした。全額自費の支払いでした。法案は労働者の健康を保持し労働能力の増進を図り労使の円満なる協調、国家産業の健全なる発展を期するという国家の政策です。昭和13年には国民の体力向上を目指して厚生労働省が発足しています。戦時体制の一貫かと考えられます。同年に「国民健康保険法」が制定さ



東陽病院院長
伊藤 文憲

れました。5割給付でしたが任意加入で普及しませんでした。全ての国民が何らかの保険制度に加入するという国民皆保険制度以前の医療は、基本的には自由診療です。診察代は決まっています。簡単には受診できません。保険制度は存在しましたが、保険診療に従事すると治療指針・使用基準・保険審査などで医療内容が制限される為に医師からも歓迎されませんでした。

◆救急当番日

3日(木)・13日(日)
午前8時30分～
午後5時15分

新任医師紹介



せ ざ かつ し
瀬座勝志 内科医長

4月より内科で勤務させていただきます。瀬座と申します。

3月までは、千葉大学病院で消化器疾患の治療や検査をしていました。

今後は広く内科全般の診療や、訪問診療に取り組んでまいります。

不慣れな点もあり、ご不便をおかけしますがよろしくお願い致します。

◆問い合わせ 東陽病院

☎ 84-1335

<http://www4.ocn.ne.jp/toyohp/>

東陽病院 外来日程表

平成19年4月1日現在

| 診療科 | 午前 | | | | | | | 午後 | | |
|-----|-----------------------------|------------|------|--------------|------|-------|-----|----------------|-------|--|
| | 受付 8:15~11:30 (土曜日は11:00まで) | | | | | | | 受付 13:00~15:00 | | |
| | 診察開始 9:00~ | | | | | | | 診察開始 13:30~ | | |
| 曜日 | 内科 | 外科 | 整形外科 | 婦人科 | 泌尿器科 | 脳神経外科 | 皮膚科 | 眼科 | 耳鼻咽喉科 | |
| 月 | 呼吸器 千葉大 | (院長) 伊藤 | 千葉大 | 田内 | 伊地知 | | | 千葉大 | 武宮 | |
| 火 | 森居 | 鈴木 | 前田 | 田内 | 伊地知 | 佐藤 | 大屋 | 千葉大 | | |
| 水 | 瀬座 | (院長) 伊藤 | 千葉大 | 田内 | 伊地知 | | | 千葉大 | 武宮 | |
| 木 | 循環器 千葉大 | (院長) 伊藤 | 前田 | 田内 | | | | | | |
| 金 | 森居 | 鈴木 | 千葉大 | 田内 第2・4休診 | 伊地知 | | | | 武宮 | |
| 土 | 瀬座 | | 千葉大 | | 伊地知 | | | | | |

※第2・第4土曜日は休診です。 ※整形外科 第2・4金曜日は休診です。
※婦人科 毎週木曜日は休診です。

4月1日から

児童手当制度が拡充されました

近年の急速な少子化の進行を踏まえ、若い子育て世帯等の経済的負担の軽減を図ることから、3歳未満児を養育する者に対し、児童手当の額を第1子と第2子について倍増し、出生順位にかかわらず一律月1万円となりました。

なお、3歳以上の児童手当の額、支給対象年齢及び所得制限限度額については現行どおりです。



| | (現行) | (改正) |
|-------|-------|------------------|
| 第1子 | 月額5千円 | 月額1万円 (倍増) |
| 第2子 | | |
| 第3子以降 | 月額1万円 | 月額1万円 (現行どおり) |

(0歳以上3歳未満の児童の養育者に対する児童手当)

施行日：平成19年4月1日
(拡充後の最初の支給月
平成19年6月)

※今回の改正では、受給者から特段の手続きを行う必要はありません。

4月から3歳未満の児童手当の額は一律月額1万円となりますが、3歳到達後の翌月からは、第1子及び第2子の手当額は5千円となります。

児童手当をまだ申請していない方は福祉課で申請してください。

戦没者等のご遺族の皆様へ

特別弔慰金が支給されます

対象者 戦没者等のご遺族で、平成17年4月1日において公務扶助や遺族年金等を受取る方がいない場合、次の順位で弔慰金制度が受けられます。なお、弔慰金を受けられる方は、ご遺族で一人です。

1. 弔慰金の受給権者
2. 戦没者等の子
3. ①父母 ②孫 ③祖父母 ④兄弟姉妹 (戦没者等と生計関係を有していなかった遺族の方は除く。)
4. 上記3以外の①父母 ②孫 ③祖父母 ④兄弟姉妹
5. 上記1～4以外の三親等内の親族 (戦没者等の死亡時まで引き続き1年以上の生計関係を有していた方に限られます。)

支給内容 額面40万円 (10年償還の記名国債)
請求期限 平成20年3月31日 お早めに請求してください。

戦傷病者の妻に対する特別給付金について

支給対象者

平成18年に特別給付金国債の最終償還を迎えた戦傷病者等の妻又は新たに増加恩給、傷病年金、障害年金等を受給した戦傷病者の妻に特別給付金が支給されます。

1. **継続支給** 平成18年10月1日の時点で増加恩給等を受け、第5款症以上の障害のある戦傷病者の妻
2. **新規支給** 平成15年4月1日の時点で増加恩給の給付を受け、第5款症以上の障害のある戦傷病者の妻又は平成15年4月1日から平成18年9月30日までの間に前記の夫が死亡した妻
3. **特例支給** 平成8年10月1日 (前回新規支給の場合は平成5年4月1日) から平成15年3月31日までの間に戦傷病者である夫が死亡した妻
4. **戦没者妻への移行** 平成8年10月1日 (前回新規支給の場合は平成5年4月1日) から平成15年3月31日までの間に戦傷病者である夫が公務死により死亡し、公務扶助料、遺族年金等の年金受給権を取得した妻

支給内容

1. **継続支給** 額面100万円～60万円 (軽症者は半額) (継続回数により額面金額は異なります。)、10年償還の記名国債
2. **新規支給** 額面30万円 (軽症者は半額)、10年償還の記名国債
3. **特例支給** 額面5万円、5年償還の記名国債
4. **戦没者妻への移行** 額面200万円～60万円 (継続回数により額面金額は異なります。)、10年償還の記名国債

請求期限

平成21年9月30日まで

◆このページの
問い合わせ

福祉課社会福祉班
☎ 82-1114

都市計画の素案の縦覧と 公聴会を開催します

銚子連絡道路（横芝光町～匝瑳市）に関する光都
市計画道路の決定について素案がまとまりました。
今後、みなさんの意見をうかがい都市計画案を作
成するため、素案を縦覧し併せて公聴会を開催しま
す。
なお、公聴会で意見を述べる場合は、あらかじめ
申し出てください。

【素案の縦覧】

縦覧期間
5月8日（火）～22日（火）
午前9時～午後5時
（土・日を除く）

縦覧場所

都市建設課
千葉県県土整備部都市計画課
縦覧の内容
光都市計画道路の変更

【公聴会の開催】

開催日時
6月3日（日）
午前10時～12時
※公述申出がない場合は、
公聴会の開催は中止とな
ります。

会場

町民会館大ホール
公述人の資格

光都市計画区域内（旧光
町）に住所のある方及び利
害関係人（法人を含む）

公述の申出方法

公述を希望される方は5
月8日（火）～22日（火）の間
に、公述申出書に住所、氏

名などの必要事項を記載し、
述べようとする意見の要旨
を添付して提出してください。
（四百字詰め原稿用紙
2枚以内、自書・楷書・横
書き）なお、申出用紙は都
市建設課に用意してありま
す。（※郵送の場合は5月
22日（火）の消印まで有効）

提出先

〒289-1793
横芝光町宮川11902
横芝光町役場都市建設課
公述人の選定

公述を希望する方が多い
場合は、抽選を行いその結
果を本人に通知します。
傍聴の申込
不要ですが、満員の場合
は入場をお断りすることが
あります。

◆問い合わせ

・都市建設課 ☎1217
・千葉県県土整備部都市計画課
☎043(223)3168

町営住宅栗山団地入居者募集

募集団地 栗山団地 1戸

間取り等 木造・平屋・長屋タイプ
（6畳2間・台所・浴室・便所）

家賃 ※浴槽は入居者個人で設置
収入に応じて月額4,500円～
7,500円

入居資格 ①町内に住所又は勤務場所がある方
②現に同居し、又は同居しようとする親族がある方
③単身者は、原則60歳以上の方
④現に住宅に困窮している方
⑤収入が一定基準以下で、税金等

募集期限

5月31日（木）

入居時期

7月上旬を予定
※都市建設課窓口にある申請書に
必要事項を記入のうえ提出

選考方法

町営住宅入居者選考委員会に意見
聴取の後に決定

◆問い合わせ

都市建設課 管理計画班
☎1217

の滞納がない方

⑥独立の生計を営み、又入居申込
者と同等以上の収入がある連帯保
証人がいる方

お体が不自由な方の外出を支援します

家庭で移送困難なお年寄り（町介護保険認定者）、身体
に障害のある方に対して、医療機関への通院や社会施設利
用などの外出を支援する送迎サービスを行っています。

- 対象者** 横芝光町に住所のある方
①介護保険法の要介護認定された方
②身体に障害のある方
- 利用目的** ①医療機関や公的機関を利用する場合
②福祉施設を利用する場合
③社会活動に参加する場合
- 利用範囲** 自宅から片道30kmの範囲内
- 利用日時** 月～土曜日の午前8時30分～午後5時までの間
- 利用回数** 一月3回まで
※ただし、人工血液透析を受けている方は
一月6回まで
- 利用料** 無料
※ただし、駐車場料金、有料道路等の必要
経費は利用者負担
- 運営** 社会福祉法人横芝光町社会福祉協議会

◆申込・問い合わせ

福祉課社会福祉班 ☎82-1114



第2回横芝光町民号

「お座敷列車で行く
風林火山と蓼科温泉の旅」

と き 10月11日(木)～12日(金)

旅行先 蓼科温泉方面

◆問い合わせ JR成東駅

☎0475-82-2738

※詳細は決定次第お知らせします。



ゴミゼロ運動にご協力ください!!

清潔で明るく住みよい横芝光町をつくるため、町民みなさんの参加による「町内一日清掃」、「栗山川周辺環境ボランティア」を行いますので、ご協力をお願いします。

▼町内一日清掃実施期日…5月27日(日)

(荒天の場合は、翌週6月3日(日)に延期します)
道路・周辺地区内などごみの多い場所を中心に収集をお願いします。

▼栗山川周辺環境ボランティア…6月17日(日)

栗山川堤防沿い(西側:旧横芝地域及び東側:旧光町地域)の除草作業、ポイ捨てごみの回収をお願いします。

◆問い合わせ 環境防災課 ☎84-1216

今月の相談日

～法律・人権・行政・心配ごと相談～

- 5/1 法律相談(横芝行政センター)
- 8 人権・行政・心配ごと相談(横芝公民館)
- 15 法律相談(町民会館)
- 22 人権・行政・心配ごと相談(町民会館)
- 6/5 法律相談(横芝行政センター)
- 12 人権・行政・心配ごと相談(横芝公民館)

▼第1・3火曜日 法律相談

▼第2・4火曜日 人権・行政・心配ごと相談

▼開催時間 午後1時30分～4時

◎法律相談は予約が必要です

◆問い合わせ

- ・行政相談……………総務課 ☎84-1211
- ・心配ごと・法律相談…社会福祉協議会 ☎82-6545
- ・人権相談……………住民課 ☎84-1214

商工会伝言板

「横芝光町商工会」が誕生し、

ホームページも一新しました!!

URL <http://www.yokoshibahikari.jp/>

今後も経営に役立つ情報を提供します。

◆問い合わせ

横芝光町商工会 ☎82-0434

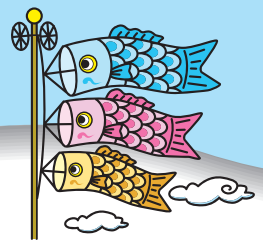
光支所 ☎84-1661

ごみの収集日程

| ごみの種類 | 可燃ごみ | | 有害ごみ・不燃ごみ・資源ごみ | | |
|---|---|--|------------------|---------|--------|
| | 5月 | 6月 | 5月 | 6月 | |
| 大総・横芝 上界の3地区 (栗山川の西側) | 3日・7日・10日 14日・17日・21日 24日・28日・31日 | 4日・7日・11日 14日・18日・21日 25日・28日 | 14日・28日 | 11日・25日 | |
| ※使用できる袋は、 <u>山武郡市環境衛生組合</u> と書かれている袋です。指定袋以外は収集されませんので、袋を購入する際はご注意ください。 また、ゴミは 当日の朝、8時30分まで に指定された場所へ出してください。 | | | | | |
| 日吉・南条・ 東陽・白浜の 4地区 (栗山川の東側) | 1日・8日・11日 15日・18日・22日 25日・29日 | 1日・5日・8日 12日・15日・19日 22日・26日・29日 | 日吉・南条・ 白浜の3地区 | 3日・17日 | 3日・17日 |
| | | | 東陽地区 | 4日・18日 | 4日・18日 |
| ※使用できる袋は、 <u>匝瑳市ほか二町環境衛生組合</u> と書かれている袋です。指定袋以外は収集されませんので、袋を購入する際はご注意ください。 また、ゴミは 当日の朝、8時まで に指定された場所へ出してください。 | | | | | |

ごみは、きちんと分別し決められた時間に出しましょう。

◆問い合わせ 環境防災課 ☎84-1216



犬の正しい飼い方 しつけ方教室

▼受講内容

学科・実技（犬同伴）
各1時間程度

▼受講料

一般の方 3,500円
賛助会員
（当日加入）3,000円
（継続加入）2,500円

◆申込・問い合わせ

千葉県動物愛護センター
☎0476-93-5711

◎開催日時内容は随時、問い合わせください。

商業統計調査にご協力を！

商業の実態を明らかにするため全国の卸売・小売業を営む事業所を対象に6月1日現在で実施します。

調査員が調査票の記入のお願いに、各事業所を訪問しますので、ご協力ください。

5月下旬から調査員が伺います

経済産業省・千葉県・横芝光町

◆問い合わせ

県庁統計課商業労働担当グループ
☎043-223-2225
企画財政課 企画調整班
☎84-1218

特定疾患医療受給者票を お持ちの方へ

（更新申請）

▼対象者

特定疾患医療受給者票（有効期限が平成18年10月1日以降日から平成19年9月30日までのもの）をお持ちの方。

▼更新申請期間

6月1日（金）から8月31日（金）

▼受付時間

午前9時から11時30分
午後1時から4時（土・日・祝日は除く）

◆受付・問い合わせ

山武健康福祉センター（山武保健所）・
健康生活支援課
☎0475-54-0611

『裁判員制度』映画上映会

▼とき 5月12日（土）

◎午前10時～ ◎午後1時30分～
（上映時間69分）

▼ところ 家庭裁判所八日市場支部

▼定員 先着30人

▼申込期限 5月10日（木）

定員になり次第締切

◆問い合わせ

家庭裁判所八日市場支部
☎72-1300

夏季アルバイト募集

《蓮沼ウォーターガーデン》

▼職種 売店、レストラン、販売、 監視員、出札、改札、事務補助など

▼資格 高校生以上65歳位まで

▼給与 時給

高校生 700円～
大学生 750円～
一般 800円～

▼勤務期間・時間

7/14（土）～9/1（土） 午前8時30分～午後5時30分

▼面接時間

6/2（土）～3（日）・6/9（土）～10（日）
午前9時30分～正午・午後1時～3時の都合のよい時間

▼必要書類

履歴書（写真添付）

◆申込・問い合わせ

蓮沼海浜公園管理事務所
☎0475-86-3171

東金特別支援学校公開

学習や活動内容など、皆さんの疑問にお答えします。

▼とき 5月30日（水）

午前9時10分～正午

▼ところ 東金特別支援学校

◆問い合わせ

東金特別支援学校
☎0475-52-2542

『潜在看護師さんへの再就職支援』

看護師資格のある方で再就職を考えている方や、さまざまな事情を抱えたためらわれている方を対象に、個々の状況を配慮した（見学・体験）プログラムを考えます。

▼申込受付 随時

◆申込・問い合わせ

国保成東病院看護部
☎0475-82-2521

新規学卒求人手続き等説明会

平成20年3月新規学校卒業予定者を対象とした求人への取り扱い及び推薦・選考開始時期についての説明会を開催します。

▼とき 6月8日（金）

午後1時30分～午後3時30分

▼ところ

ホテルポートプラザちば 2階ロイヤルの間
千葉市中央区千葉港8-5
（JR京葉線・千葉都市モノレール千葉みなと駅徒歩2分）

※駐車台数に限りがありますのでなるべく電車・モノレール等でお越しください。

◆問い合わせ

千葉公共職業安定所
☎043-242-1183

労災職業病なんでも相談会

▼とき 6月30日（土）

午後1時～3時（予約不要）

▼ところ 千葉市中央コミュニティーセンター

▼対応者 弁護士、社会保険労務士 ソーシャルワーカー他

▼費用 無料

◆問い合わせ

千葉中央法律事務所
☎043-225-4567

春の全国交通安全運動 5月11日（金）～20日（日）

600万県民 みんなでつくろう 交通安全県ちば

スローガン

- ◇ 油断せず いつも心に 初心者マーク
- ◇ 青だけど 車はわたしを 見てるかな

メタボリックシンドローム

メタボリックシンドロームの診断基準は、おなか周りに脂肪がつく内臓脂肪型肥満に、高血糖・血圧高値・高脂血症の3つのうち、2つ以上あてはまることで条件となります。(図参照)

予防・改善のためには、内臓脂肪を減らすことが大前提です。内臓脂肪が減ったかどうかは、おへそ周りのサイズで判断できます。男性で85cm以上、女性で90cm以上あると内臓脂肪がたまっている可能性があります。

では、この内臓脂肪をどうしたら減らすことができるのでしょうか。おへそ周りのサイズを1cmへらすには、7000kcalの減少が必要です。1日約234kcal減らすことができれば、1ヶ月で1cmのサイズダウンが可能となります。

1日約234kcalを食事と運動の両方で減らしていきましょう。(運動については広報1、2月号をご覧ください。)

急激なダイエットはかえって体を壊すことにもなります。1ヶ月に1〜2cmを目標にして、

それ以上減らさないようにしましょう。健康的に、長く続けることができます。どのくらい食べて、どのくらい運動したらよいのかなど、詳しく知りたい方は健康管理課までお問い合わせください。

メタボリックシンドローム

以下の2つ以上に該当

- 高血糖**
空腹時血糖値が110mg/dℓ以上
 - 血圧高値**
収縮期血圧が130mmHg以上または/かつ拡張期血圧が85mmHg以上
 - 血中脂質異常**
中性脂肪値が150mg/dℓ以上または/かつHDLコレステロール値が40mg/dℓ未満
- 糖尿病、高血圧症、高脂血症、低HDLコレステロール血症で薬剤治療中の場合はそれぞれの項目にあてはまるとします。

必須項目

内臓脂肪型肥満

腹囲(おへそ上で測る)が
男性で85cm以上
女性で90cm以上

主な食品のカロリー

| 食品名 | カロリー(kcal) |
|----------|------------|
| ご飯(茶碗1杯) | 249 |
| カレーライス | 816 |
| ざるそば | 331 |
| 焼きそば | 536 |
| ゆでたまご | 77 |
| とりのから揚げ | 356 |
| とんかつ | 385 |
| フライドポテト | 113 |
| 味噌汁 | 65 |
| みかん | 37 |
| プリン | 139 |

*食品の量は一人分の量です

◆問い合わせ 健康管理課 ☎82-3400

保健の掲示板

●健診・相談・予防接種

| 月 | 日 | 行事名 | 対象者 | 受付時間 |
|---|----|----------|-----------------|--------------------|
| 5 | 16 | 3歳児健診 | 平成15年9月～10月生まれ | 午後1時15分～2時15分 |
| | 29 | 乳児相談 | 平成18年7月～8月生まれ | 午後1時15分～2時15分 |
| 6 | 1 | 1歳6ヵ月児健診 | 平成17年10月～11月生まれ | 午後1時15分～2時15分 |
| | 4 | 健康相談 | 希望者 | 午前9時～正午 午後1時～4時 |
| | 7 | ポリオ | 平成18年6月～8月生まれ | 午後1時30分～2時 |

※お知らせ 会場は健康づくりセンター「プラム」で行います。

休日当番医

※時間 9時～17時 (東陽病院は8時30分～17時15分)

| とき | 内科系 | | | 外科系 | |
|---------------|------------------------------|--------------------------|---------------------------|------------------------------|---------------------------|
| 東陽病院 (84)1335 | | | | | |
| 5/13(日) | 古川医院(九十九里) 0475(76)2007 | 花城医院(山武) (86)2233 | 小川内科(匝瑳) (73)2658 | 日向台クリニック(山武) 0475(88)1491 | |
| 5/20(日) | 日吉台クリニック(東金) 0475(53)0510 | 高根医院(芝山) (77)0017 | 福島医院(匝瑳) (72)0175 | 古川医院(山武) 0475(82)2202 | 匝瑳市民病院 (72)1525 |
| 5/27(日) | 斎藤医院(大網) 0475(77)2802 | 原田医院(芝山) (77)0056 | 九十九里ホーム病院(匝瑳) (72)1131 | てらし整形外科(大網) 0475(72)7500 | 九十九里ホーム病院(匝瑳) (72)1131 |
| 6/3(日) | 佐久間医院(大網) 0475(72)0638 | 伊藤医院(山武) 0475(82)2508 | 藤田病院(匝瑳) (72)0308 | 大網整形外科(大網) 0475(72)3611 | 守医院(匝瑳) (73)5511 |

◆問い合わせ…◎山武郡市広域行政組合消防本部指令課 ☎0475(52)4137

◎匝瑳市横芝光町消防組合 ☎(72)0119

編集後記

この原稿を書いている今は、桜が散ってしまったあとなので、花冷えというのかわかりませんが、ずいぶん寒いように思えます。けれども、ようやく蛙が鳴き始めました。これで、田植えが始まりますと、これからしばらくは爽やかな季節となります。五月晴れの田んぼを抜けてくる風は、なんとも心地の良いものです。

さて、6月は新緑の中で行われるできごとをいくつか載せさせていただく予定です。5月号は、新年度のあわただしい中の発行となりました。

これからも、横芝光町の政策やいろいろな話題を伝えさせていただき、広報よこしばひかりをよろしく願います。

櫻

シャッターチャンス



しょうご 奨悟くん(2歳)
伊東 正泰さん(台)

歌や踊りが大好きでお気に入りの曲が流れるとノリノリでうれしそうに踊っています。トツテモ元氣な男の子です。