



広報

# よこしばひかり

# 5

2022



初代横芝光町  
観光まちづくり大使誕生!

千葉県住みます芸人 /  
もぐもぐピーナッツ

Photo/横芝光町観光まちづくり大使就任式 (4月17日)

町公式スマートフォンアプリ  
よこしばひかり  
まちナビ2

Available on the App Store | Google play

新型コロナウイルス感染症の影響により、掲載の行事等が中止、延期となる場合があります。



吉本興業

千葉県住みます芸人 もぐもぐピーナッツ

横芝光町観光まちづくり大使に就任!

初代!



問 観光まちづくり協会  
 ☎ (74) 8585

問 産業課経済班  
 ☎ (84) 1215

4月17日、(一社)横芝光町観光まちづくり協会が、吉本興業に所属する千葉県住みます芸人「もぐもぐピーナッツ」のお二人を初代横芝光町観光まちづくり大使に委嘱し、同日、横芝駅前情報交流館「ヨリドコロ」で就任式が行われました。

就任式でお二人は「横芝光町との関わりは、4年前に遡ります。町内で農業を営む向後さんに出会い、地元の畑で長ねぎや落花生を一から栽培することになりました。栽培をしていく中で地元農家さんとのつながりが生まれ、いろいろな場面で助けてもらうなど人の温かさに触れたことがきっかけです。これから、町民のみなさんと一緒に横芝光町を盛り上げていきたいと思っています。」と話しました。

また、(一社)横芝光町観光まちづくり協会の井上会長と山田副町長は「今、横芝光町は地方創生のキーワードである関係人口が少ないというのが課題となっています。幸せが実感できる住みよい町、楽しい町になるように、大使と共に町の魅力を発信し盛り上げていきたいと思っています。」と話しました。

この日は、就任式のほか、

応援に駆けつけた吉本芸人のお笑いミニライブや駅前マルシェも開催されました。

駅前マルシェでは、もぐもぐピーナッツさんが実際に畑で栽培したねぎの販売やねぎレシピの試食会を行い、出店者や来場者の方々を巻き込むトークで会場を盛り上げました。

**千葉県住みます芸人「もぐもぐピーナッツ」**

うっほ菅原とばっしーのコンビ。

2018年(平成30)にコンビ結成。吉本興業が所属する芸人を「住みます芸人」として全国各47都道府県に拠点を置き、笑いの力で地域活性化のお手伝いをするプロジェクトのメンバー。もぐもぐピーナッツのお二人は千葉県担当。現在「虫生」地区で耕作放棄地を活用し落花生とひかりねぎの栽培を行っている。

**横芝光町観光まちづくり大使**

(一社)横芝光町観光まちづくり協会の制度で横芝光町のプロモーション活動に賛意を示し、様々な分野で活躍している強い影響力を持つ方を任命して、広く横芝光町の魅力発信に協力していただくもの。

地元の人たちの温かさに触れたことがきっかけ。  
 町民の皆さんと一緒に横芝光町を盛り上げていきたい。



# 就任式



ねぎ直売会



ねぎ簡単レシピ試食会

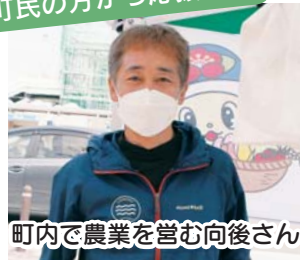
## 駅前マルシェ



ストロベリー

よしもと応援ゲストによるお笑いライブ

## 町民の方から応援の声



町内で農業を営む向後さん



町内で農業を営む岩澤さん(左)と山崎さん(右)

「彼らを見ていると一生懸命さが伝わってきて、これからも応援していきたいと思えます。」(向後さん) 「彼らが一から落花生やねぎ作りをしているのを見守ってきました。これからも応援していきたいと思えます。」(岩澤さん・山崎さん)



ひよっこりはん

# 町の魅力発信を進めていきます! 私たちと一緒に町を盛り上げていきましょう!

「ヨリドコロ」で開催している駅前マルシェに参加&お笑いライブ交流会を開催します。僕たちが作ったねぎや落花生などを販売します!

横芝光町の魅力を芸人目線で全国へ発信していきます!  
吉本興業が制作するテレビ番組で僕たちが横芝光町の魅力をお伝えしていきます!

落花生の収穫祭 & お笑いライブを開催します!

みんなで町の特産品を使ったご当地グルメを作ろう! レシピコンテストを開催します!

もぐもぐピーナッツチャンネルで僕たちの活動を動画配信中です。





## 自然公園関係功労者環境大臣表彰



水野恵一さん(入間)は、平成15年4月から千葉県自然保護指導員を務め、年間を通じて九十九里自然公園のパトロールや禁止行為の監視、利用者の事故防止活動を通して自然公園の環境保護に尽力されました。

また、屋形海岸を中心に海岸のごみ清掃活動を実施するなど、健全な自然環境の維持と環境美化活動に尽力された功績が認められ、自然公園関係功労者環境大臣表彰を受賞されました。

ふらつと海に出かけられること。  
そんな素朴な過ごし方ができるこの環境を、  
子どもたちに伝えていきたい。

ビーチクリーン活動や自然保護活動など、様々な活動を通じて地元へ貢献してきた水野さんにお話を伺いました。

地元の屋形海岸でサーフィンスクールを営し、インストラクターを務める水野さん。この仕事を始めてからずっと「海」と向き合ってきたそうです。

「横芝光町のいいところは、毎日の生活の中でふらつと海に出かけられることです。朝日や夕日を眺めたり、季節ごとに表情を変える海や波を楽しんだりできるんです。この素晴らしい環境を子どもたちにも伝えたい。地元の海で楽しんだっていう思い出だけでも作れたら、と思います。現状に満足せず、今よりもっともつと、子どもたちに海や波のことを教える機会を作っていければと思っています。」

「海の魅力は、自然の力と人によって創られる。水野さんの長年の活動に敬意を表します。」



## Interview

## 不法投棄監視活動に貢献

長年にわたり、地域の不法投棄防止活動に尽力・貢献された功績が認められ、不法投棄監視員の柴崎利雄さん(寺方)が千葉県環境生活部長より表彰されました。



## 第72回千葉県消防大会定例表彰

長年にわたる消防活動に尽力・貢献された功績が認められ、令和3年度第72回千葉県消防大会定例表彰にて次の方々が表彰されました。《敬称略》

千葉県知事表彰

永年勤続功労章

副団長

伊藤 剛史(長倉)

日本消防協会会長表彰

精績章

本部付分団長

小関 訓(於幾)

本部付分団長

嘉瀬 順一(鳥喰新田)



## 3月31日 ～60年の歴史に幕～ 大総保育所閉所

近年、町内の公立保育所は少子化などによる児童の減少に伴い、慢性的な定員割れの状況が続いてきました。施設の老朽化や保育士の確保の観点から保育所経営の集約・効率化を図るため、大総保育所は3月31日に60年の歴史に幕を閉じました。



桜咲く園舎



3月まで子どもたちが元気に遊んでいた園庭

### 最後の卒園式



最後の大総保育所の卒園式の様子  
令和3年度は5人の園児が卒園しました。

### 大総保育所の歴史

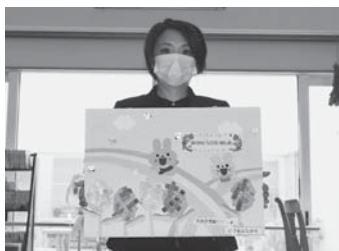
大総保育所は、昭和36年(1961)6月に旧大総中学校校舎の一部を間借りして開設したのが始まりです。その後、昭和40年に現在の寺方地先に移設されました。



S36年に開設された頃の大総保育所「当時は保母(保育士)三名、保育児童四五名であった。」と記されている。  
※出典「横芝町史」より

### 地域の方々からメッセージ

「園児たちの元気な声とかわいらしい仕草に、癒されてきました。」



特別養護老人ホーム吉祥苑  
大塚施設長さん

保育所の近くに施設があるので、いつも元気な子どもたちの声が聞こえてくる環境で、施設の行事にはお遊戯を披露してくれました。利用者の方達は、子ども達と交流ができたことで生きがいにもつながっていたと思います。淋しくなりますが、機会があれば、また遊びに来てくださいね。



大総地区社会福祉協議会の  
皆さん

大総地区の環境美化活動の一環で、花植えプランターを保育所へ届けていました。近年はコロナ禍で子ども達との交流が叶わない状況でしたが、福祉のつどい(敬老会)では、お遊戯の披露をしてくれました。かわいらしい仕草に皆笑顔になり、とても癒されました。



3月29日、  
支援金と不織  
布マスクを寄  
附いただきました。  
町の各施設  
などで活用さ  
せていただき  
ます。

新型コロナウイルス感染症  
対策のために寄附  
株式会社 五十嵐商会



高齢者見守りネットワーク  
事業に関する協定を締結  
3月24日、町と公益社団法人横芝  
光町シルバー人材センターが高齢者  
見守りネットワーク事業に関する協  
定を締結しました。  
この協定は、事業者が通常業務の  
なかで高齢者の見守りを行い、異変  
を感じたときに町へ連絡をしていた  
だくものです。

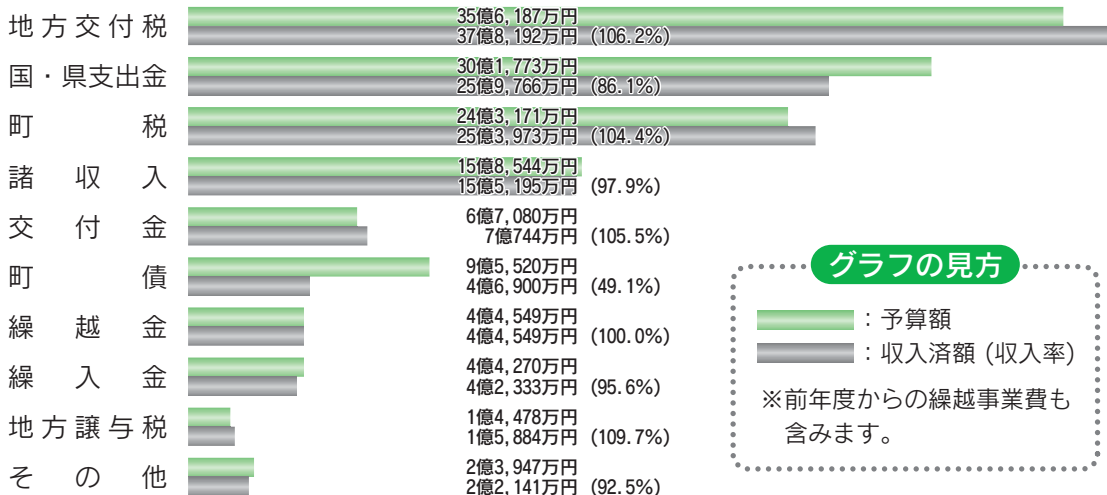


# 歳入

(町に入ったお金)

予 算 額 : 134億9,519万円

収 入 済 額 : 128億9,677万円 (収入率 : 95.6%)



## グラフの見方

■ : 予算額  
■ : 収入済額 (収入率)

※前年度からの繰越事業費も含まれます。

町民のみならず納めていた税金や、国、県からの補助金などは、どのくらいあつてどのように使われているのでしょうか。

町の財政に対する理解を深めていただくため、毎年2回、財政状況を公表しています。

今回は、令和4年3月末日現在の町財政の概要をお知らせします。

### 一般会計の執行状況

令和3年度の一般会計の歳入歳出予算は117億円でスタートしましたが、その後9回の補正を行い、前年度からの繰越事業を加えた3月末現在の予算額は134億9,519万円となっています。

歳入の国・県支出金や町債、歳出の農林水産業費や土木費の執行率が低くなっていますが、これは主に補助事業の完了にあわせて4月から5月までの出納整理期間に収入や支出が行われるためです。

町民のみならず納めていた税金や、国、県からの補助金などは、どのくらいあつてどのように使われているのでしょうか。

町の財政に対する理解を深めていただくため、毎年2回、財政状況を公表しています。

今回は、令和4年3月末日現在の町財政の概要をお知らせします。

## 特別会計

区 分	予 算 額	収 入 済 額	支 出 済 額
国民健康保険	28億4,123万円	26億4,442万円	26億8,806万円
後期高齢者医療	3億1,599万円	3億773万円	2億7,053万円
介護保険	27億5,047万円	26億7,554万円	24億968万円
農業集落排水事業	6,130万円	5,463万円	4,901万円
東陽食肉センター	1億8,806万円	2億1,048万円	1億6,515万円
合 計	61億5,705万円	58億9,280万円	55億8,243万円

※収入・支出済額は、令和4年3月末現在の額となっています。

## 東陽病院

### 1. 収益的収入及び支出

	予 算 額	決 算 見 込 額
収 入	17億2,751万円	15億9,069万円
支 出	17億728万円	16億796万円

### 2. 資本的収入及び支出

	予 算 額	決 算 見 込 額
収 入	1億996万円	1億16万円
支 出	1億6,149万円	1億5,729万円

## 町の借入金(町債)と償還額(公債費)

町債の令和2年度末現在高は115億4,564万円でしたが、令和3年度の借入見込額が7億810万円、償還額が12億4,932万円ですので、令和3年度末現在の残高見込額は110億1,122万円となっています。

区 分	令和2年度末現在高(A)	令和3年度借入見込額(B)	令和3年度償還額(C)	令和3年度末現在高見込額(A)+(B)-(C)
一 般 会 計	109億7,347万円	7億810万円	11億4,186万円	105億3,971万円
農業集落排水事業特別会計	2億8,345万円	680万円	3,005万円	2億6,020万円
食肉センター特別会計	1,718万円	0円	774万円	944万円
病院事業会計	2億7,154万円	0円	6,967万円	2億187万円
合 計	115億4,564万円	7億1,490万円	12億4,932万円	110億1,122万円

※令和3年度借入見込額(B)欄は、出納整理期間中の借入予定額を含んでいます。

令和  
3年度

# 下半期(10月～3月)の財政状況の公表



町のお金はどのくらいあって、どのように使われたのかな？

# 歳出 (町が使ったお金)

予算額：134億9,519万円  
支出済額：122億9,476万円 (執行率：91.1%)

民生費	38億1,716万円 34億8,508万円 (91.3%)
総務費	29億5,200万円 27億2,249万円 (92.2%)
教育費	16億8,207万円 15億5,654万円 (92.5%)
衛生費	15億1,143万円 14億2,838万円 (94.5%)
公債費	11億7,557万円 11億7,557万円 (100.0%)
農林水産業費	6億4,424万円 5億5,527万円 (86.2%)
土木費	7億9,822万円 5億4,838万円 (68.7%)
消防費	5億3,433万円 4億9,114万円 (91.9%)
議会費	9,619万円 9,424万円 (98.0%)
その他	2億8,398万円 2億3,767万円 (83.7%)

## グラフの見方

■：予算額  
■：支出済額 (執行率)

※前年度からの繰越事業費も含みます。

## 令和3年度に実施した主な事業の執行状況(3月末支出済額)

第2次横芝光町総合計画で取り組む6つのテーマの事業と、横芝光町まち・ひと・しごと創生総合戦略に位置づけられた地方創生事業の令和4年3月末現在の支出済額をお知らせします。

**新**：新規事業    **拡**：拡充事業

### 自分らしく生き生きと暮らせるまち (健康・福祉)

敬老事業	19万円	家族介護用品支給事業(介護保険特別会計含む)	558万円
介護給付・訓練等給付事業	3億5,993万円	町内児童等医療費等助成事業	1,627万円
子ども医療費助成事業	6,650万円	個別予防接種事業	3,578万円
がん検診事業	2,526万円		

### 豊かな心と郷土愛を育むまち (教育・生涯学習・文化)

学習指導等講師配置事業	2,948万円	スクールバス運行事業	1,918万円
<b>新</b> 横芝小学校改築事業	1億5,397万円	学校給食費負担金助成金	7,446万円

### 自然と共生する住みやすいまち (都市基盤)

生活路線バス運行事業	4,116万円	乗合タクシー運行事業	2,523万円
一般廃棄物処理負担金事業	2億7,924万円	町内幹線道路工事等	2億3,650万円

### 安全で安心して暮らせるまち (防災・消防・防犯)

災害用備品整備事業	263万円
-----------	-------

### 地域の特性を活かした活力あるまち (産業・商工・観光)

需給調整推進対策奨励事業	3,177万円	県営基盤整備事業	9,642万円
海水浴場開設事業	122万円		

### 相互理解と協働による住民主体のまち (国際交流・コミュニティ)

ホストタウン交流事業	30万円	基金積立金	1億1万円
英語講師配置事業	2,170万円		

### 地方創生事業

移住定住促進事業	280万円	住宅取得奨励金交付事業	2,540万円
<b>拡</b> 企業誘致促進事業	1億1,174万円		



# 子育て世代の 新生活を応援します!

企画空港課 84-1279

84-1279

## 新婚世帯を応援 結婚新生活支援補助金

### 補助金額

1世帯あたり30万円を上限に、補助対象費用の実費負担分に対して補助  
補助対象となる世帯

- 令和4年3月1日から令和5年3月31日までの間に婚姻届を提出し、受理された夫婦
- 婚姻日の年齢がいずれも満39歳以下である夫婦
- 令和3年1月1日から12月31日までの新婚世帯の夫婦の所得金額が400万円未満であること
- 対象となる住宅が町内にあり、その所在地に住所を有していること
- 新婚世帯に町税等の滞納がないこと

### 補助の対象

令和4年3月1日から令和5年3月31日までの間に支出する次の費用

- 住居費（結婚を機に新たに住宅を購入、リフォーム、賃借する際に要した費用）
- 引越し費用（引越し業者等への支払いに係る実費）

## 町内住宅取得世帯を応援 住宅取得奨励金

### 奨励金額

- 新築住宅：30万円
- 中古住宅：10万円

### 加算額

対象者が世帯で転入の場合：40万円

対象世帯に子どもがいる場合：一人につき10万円

### 対象者

- 基準日において45歳以下であること
- 横芝光町に定住していること
- 世帯全員に滞納がないこと
- 取得住宅の固定資産税納税義務者であり、所有権あるいは共有持分権を1/2以上有していること など

### 基準日

- 新築住宅：所有権保存登記完了年月日
- 中古住宅：所有権移転登記完了年月日

### 申請期限

基準日から1年以内に申請して下さい。

## 横芝光号成田便

企画空港課 84-1279

### 成田方面の通勤・通学や買い物がより便利に



成田国際空港内外就業者の通勤や、成田市方面への通学や買い物利用など、日常使いの利便性の向上を図るため「成田空港第2旅客ターミナル」停留所での乗り降りが可能になりました。



	○変更前	●変更後
成田市方面	横芝光町役場	乗降可
	横芝駅	乗降可
	ふれあい坂田池公園	乗降可
	横芝工業団地	乗降可
	航空科学博物館入口	乗降可
	整備地区	乗降可
	成田空港第2旅客ターミナル	降車のみ
	京成成田駅東口	降車のみ
横芝光町方面行	イオンモール成田駅	乗降可
	京成成田駅東口	乗降可
	整備地区	乗降可
	航空科学博物館入口	乗降可
	横芝工業団地	乗降可
	ふれあい坂田池公園	乗降可
	横芝駅	乗降可
	横芝光町役場	乗降可



# わたしたちの町と成田空港 Vol.18

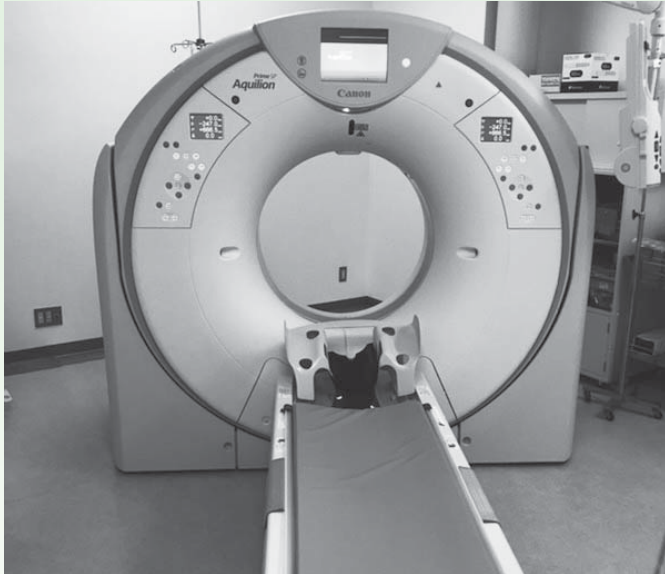
成田空港の更なる機能強化により、これまで以上に町と成田空港との関係が密接となることから、成田国際空港(株)から交付される「成田国際空港周辺対策交付金」を、町ではどのように活用してきたのか、また今後どのように活用していくのかなどを紹介します。 企画空港課空港班 ☎84-1279

今回は、成田国際空港周辺対策交付金を活用した「東陽病院の医療機器整備」についてお伝えします。

## 医療機器の整備などで医療提供体制が充実しました

町では、成田国際空港周辺対策交付金を東陽病院の医療機器整備などにも活用しています。

令和2年度は、全身用X線CT装置をはじめ、救急医療などに必要な機器の整備や病院施設の修繕を行いました。



全身用X線CT装置



ストレッチャー

このほか、成田国際空港(株)から交付されている成田国際空港周辺対策交付金の活用について、町ホームページで公表しています。

活用内容について  
詳しくはこちら→



横芝光町は、これまでもこれからも安全・安心なまちづくりを推進するため、住環境の保全をはじめとした環境対策に努めるとともに、成田空港との共生共栄を図り、町の活性化に取り組んでまいります。

次号は、成田国際空港周辺対策交付金を活用した「集会施設の修繕」の内容をお伝えします。

## 青少年相談員事業

### 春のつどい ～ぼくの・わたしのまちの文化・芸術活動を体験しよう～

3月20日、町青少年相談員連絡協議会が、町文化協会に加盟しているクラブ活動を多世代に広く体験してもらおうと体験会を企画し、町内の小学生親子が参加しました。参加者は、太極拳やデコクレイクラフト、ペン習字といった普段触れることが少ない文化活動を体験しました。また、九十九里地域を中心に活動している「房総雅楽会」の演奏を鑑賞し、日本古来の音楽に聞き入っていました。



デコクレイクラフト体験



房総雅楽会による演奏鑑賞



# 令和4年度の行政総務員を紹介

今年度、行政と町民のみなさんを結ぶパイプ役としてご協力いただく各地区の行政総務員を紹介します。

《敬称略》

委嘱地区名	氏名	委嘱地区名	氏名	委嘱地区名	氏名	委嘱地区名	氏名		
<b>大総地区</b>		栗山2	栗山第3 栗山第2	椎名 泰允	南	海保 明由	虫 生	土屋 俊彦	
町 原	川島 知之	栗山3	青 芝 会 橋 本	林 美代子	立 会	早川 正	小 田 部	佐久間真一	
木 戸 台	伊藤 芳幸		伸 和 会		南 川 岸	小関 伸一	町 宮 団 地	大木 幸恵	
小 堤	伊藤 勝芳		栗山4		栗山第4	菅 直登	道 貫	小高 功博	母 子
寺 方 1	萩原 栄	栗山5	栄 和 会 東 ケ 丘	石田 進	新 田	鈴木 知幸	芝 崎	佐久間純二	
寺 方 2	瀬理 勤		栗山6		緑 会 すみれ団地	高木 憲一	本 郷	川島 泰信	<b>東陽地区</b>
曾 根 合	浅野 英昭	栗山7	四 五 会 四 六 会	齋藤美千代	新 島 荒 場		伊東 健一	橋 場	横田 博
於 幾	櫻井 宏信		栗山8		宮 脇 リバーサイド 水門ヶ丘	平野 泰志	三 島	山本 博宣	桑 郷
坂 田	石橋 卓雄	南 部 2	南 部 一	石森 孝治	入 間		早川 幸男	西 高 野	鈴木 寿男
取 立	野本 文雄	鳥 喰 新 田	大 六 天	嘉瀬 昭剛	三 軒 家	中村 敏行	谷 中	伊藤 和	
長 倉	伊藤 統之	鳥 喰 上	鳥 喰 下	太智 博和	西	浅野 忠克	古 屋	池野 信弘	
姥 山	土屋 源司	鳥 喰 沼	松田 茂	市原 裕	関 場	若林 和則	宮 内	鈴木謙太郎	
遠 山	五木田慶太郎	<b>上堺地区</b>		宮 前	新 青	川嶋 靖弘	入	大木 範彦	
中 台	伊藤 直志	宮 前	海保 祥治	屋形荒場	東	齊藤 直彦	作 間 内	向後 清和	
牛 熊	松岡 弘明	三 本 松	實川 晴巳	實川 貢	桜 台	海寶 健	県 宮 団 地	川島 英彦	
谷 台	鈴木 康伸			三 本 松	<b>日吉地区</b>		篠 原	市原 一弘	
<b>横芝地区</b>						篠本一区	平山 勝実	原 方	伊橋 正栄
上 町	川口 博行					篠本二区	森 利之	<b>白浜地区</b>	
大島団地	宮崎 清美					篠本三区	堀越 健一	五ノ神	椎名 次夫
本 町	川島 昭夫					新 井	佐久間一好	長 塚	小川 耕一
古 川	小島 博					宝 米	大木 伸保	木 戸	畔蒜 利昌
両国新田	櫻井 康晴					二 又	片岡 浩	辻	早川 義勝
東 町	伊藤 英夫					<b>南条地区</b>		尾垂五区	菅原 克行
栗山(区長)	若梅 敏男					小 川 台	村越 重夫	尾垂六区	伊藤 俊正
栗山1	東 部					台	山ノ先清一	白 磯	浅野 剛
	栗山第1 新生会	若梅 明彦					傍 示 戸	松村 忠之	関

## 町職員人事

課長級人事(医療職を除く)  
( )内は前所属

〔4月1日付け〕

- 総務課 課長 及川 雅(産業課)
- 企画空港課 課長 平山 貴之
- 財政課 課長 向後 和彦(福祉課)
- 環境防災課 課長 北田 勝也
- 税務課 課長 椎名 雄一(財政課)
- 住民課 課長 川嶋 修
- 産業課 課長 佐久間真一(食肉センター)
- 都市建設課 課長 若梅 吉伸
- 福祉課 課長 古作 健二(農業委員会)
- 健康こども課 課長 鈴木 正広(税務課)
- 食肉センター 所長 郡司 勇(財政課)
- 東陽病院 事務局長 越川 直樹
- 出納室 会計管理者 大木 敏江
- 教育課 課長 椎名 淳
- 社会文化課 課長 霞 澄人
- 議会事務局 局長 渡邊 奨
- 農業委員会 局長 加瀬 淳一(企画空港課)
- 退職者 川島 敏彦(総務課)
- 萩原 浩己(健康こども課)

### 令和3年度情報公開制度

請求件数	決定区分				取下げ	不服申立
	開示	部分開示	非開示	文書不存在		
6	4	2	0	0	0	0

### 令和3年度個人情報保護制度

請求件数	決定区分				取下げ	不服申立
	開示	部分開示	非開示	文書不存在		
2	0	1	0	1	0	0

☎(84)1211  
問総務課行政班

**情報公開及び個人情報保護制度の実施状況**  
公正で開かれた行政運営を推進するため、町が保有する情報の提供や公文書の開示について定めた「情報公開条例」と町が保有する個人情報の適正な取扱いと情報を開示する権利などを保障する「個人情報保護条例」を制定し、その実施状況を毎年公表しています。



# 教職員人事異動（小・中学校）

（ ）は前任校または転出先・退職【敬称略】

## 転 出

## 転 入

### 横芝小学校

教 頭 阿部 竜作 (県教育庁)  
 教 諭 鈴木 智子 (退職)  
 教 諭 川口 聖子 (退職)  
 教 諭 廣瀬 恵美 (上堺小学校)  
 講 師 小林ひとみ (山武市立松尾小学校)  
 講 師 林 久美子 (東金市立東小学校)  
 講 師 鈴木 賢治 (山武市立南郷小学校)  
 講 師 中村 陸 (光小学校)

教 頭 宮川 正彦 (山武市立大富小学校)  
 教 諭 廣田すみ子 (大網白里特別支援学校)  
 教 諭 戸田 祐子 (東金市立城西小学校)  
 教 諭 加藤 達也 (東金市立豊成小学校)  
 教 諭 安富 渚 (新規採用)  
 講 師 安孫子栄子 (大網白里市立大網小学校)  
 講 師 熱田 美和 (光小学校)  
 講 師 斉藤 隼 (東金市立西中学校)

### 上堺小学校

教 頭 吉住 康之 (千葉県総合教育センター)  
 教 諭 高橋 裕子 (山武市立緑海小学校)  
 教 諭 古川美弥子 (山武市立山武北小学校)  
 教 諭 内田 佑介 (大網白里市立大網小学校)  
 養護教諭 押田 美穂 (光小学校)  
 栄養教諭 島崎 茜 (銚子市立双葉小学校)

教 頭 廣瀬 恵美 (横芝小学校)  
 教 諭 堀川 智史 (光小学校)  
 教 諭 佐伯 陽子 (大網白里市立増穂小学校)  
 教 諭 高橋 裕美 (九十九里町立片貝小学校)  
 教 諭 丸山 広大 (新規採用)  
 養護教諭 宮園 好江 (日吉小学校)

### 光小学校

教 諭 秋葉 明美 (退職)  
 教 諭 衣鳩 直子 (成田市立神宮寺小学校)  
 教 諭 堀川 智史 (上堺小学校)  
 教 諭 堤 隆平 (横芝光町教育委員会)  
 教 諭 井土 敢太 (東金市立豊成小学校)  
 養護教諭 北田 敬子 (光中学校)  
 講 師 藤川 リ力 (山武市立睦岡小学校)  
 講 師 高橋恵理子 (山武市立南郷小学校)  
 講 師 熱田 美和 (横芝小学校)  
 講 師 川嶋祥太郎 (光小学校)  
 講 師 鶴月 朗慎 (退職)  
 講 師 郡司 貴央 (山武市立日向小学校)  
 技 師 鈴木ひろみ (大網白里市立増穂北小学校)

教 諭 小川 梓 (札幌市立屯田西小学校)  
 教 諭 池田 康平 (山武市立山武北小学校)  
 教 諭 鏑田 裕貴 (東金市立鶴嶺小学校)  
 教 諭 川嶋祥太郎 (新規採用)  
 教 諭 秋葉 明美 (再任用)  
 養護教諭 押田 美穂 (新規採用)  
 講 師 川島 一恵 (山武市立成東小学校)  
 講 師 平山 陽一 (山武市立日向小学校)  
 講 師 中村 陸 (横芝小学校)  
 講 師 渡邊 美穂  
 講 師 海寶 侑

### 白浜小学校

教 諭 加藤 久貴 (千葉市立平山小学校)  
 教 諭 加藤 大 (大網白里市立増穂小学校)  
 養護教諭 滝口 成美 (船橋市立坪井小学校)  
 副 主 査 石井沙織里 (山武市立大平小学校)

教 諭 浅野 晶 (九十九里町立九十九里小学校)  
 教 諭 佐藤 祐輝 (東金市立正気小学校)  
 養護教諭 鈴木 未来 (光中学校)  
 副 主 査 米本奈保美 (山武市立蓮沼中学校)

### 日吉小学校

校 長 石川 豊計 (退職)  
 教 諭 前田 雄麻 (東金市立鶴嶺小学校)  
 養護教諭 宮園 好江 (上堺小学校)

校 長 伊藤 玲子 (東上総教育事務所)  
 教 諭 五木田優斗 (新規採用)

### 光中学校

教 頭 中井 博明 (東上総教育事務所)  
 教 諭 村井佐代子 (横芝中学校)  
 教 諭 赤峰 研人 (大網白里市立大網中学校)  
 教 諭 三橋 諒輔 (九十九里町立九十九里中学校)  
 養護教諭 鈴木 未来 (白浜小学校)  
 講 師 角埜 達哉 (横芝中学校)  
 講 師 田口 大河 (横芝中学校)  
 講 師 堀内 千聖 (東金市立北中学校)  
 講師(事務) 浅野 恵美 (東金市立北中学校)

教 頭 八巻 隆介 (東金市立北中学校)  
 教 諭 森田 伊織 (山武市立松尾中学校)  
 教 諭 椎名 彩香 (山武市立山武中学校)  
 教 諭 松本 遥菜 (芝山町立芝山中学校)  
 教 諭 山本 愛花 (新規採用)  
 養護教諭 北田 敬子 (光小学校)  
 講 師 石崎 智子 (大網白里市立白里中学校)  
 講 師 福森 将也 (東金市立豊成小学校)  
 講 師 江越 太郎 (東金市立東金中学校)  
 講師(事務) 沖野 道子 (東金市立北中学校)

### 横芝中学校

教 諭 鈴木 一江 (退職)  
 教 諭 関谷 和彦 (大網白里市立大網中学校)  
 教 諭 小倉 将嗣 (山武市立山武中学校)  
 教 諭 宇佐美晶良 (山武市立成東中学校)  
 教 諭 五木田仁美 (東金市立東金中学校)  
 教 諭 古徳 涼子 (芝山町立芝山中学校)  
 講 師 赤間 文貴 (退職)

教 諭 佐藤 倫子 (大網白里市立増穂中学校)  
 教 諭 田村 文 (大網白里市立大網中学校)  
 教 諭 村井佐代子 (光中学校)  
 教 諭 秋葉 弘江 (山武市立松尾中学校)  
 教 諭 矢野 修弘 (新規採用)  
 講 師 角埜 達哉 (光中学校)  
 講 師 田口 大河 (光中学校)



## 令和4年度住民健診は完全予約制で実施します

### 住民健診日程

6月21日(火)	6月22日(水)	6月23日(木)	6月24日(金)
6月25日(土)	6月28日(火)	6月30日(木)	7月1日(金)
7月3日(日)	7月4日(月)	7月5日(火)	7月6日(水)
7月11日(月)	7月12日(火)	7月13日(水)	7月14日(木)



**実施時間** 午前8時30分～11時 午後1時～3時30分

**会場** 健康づくりセンター「プラム」

**予約方法** ①インターネット予約

②コールセンターへの電話予約

※令和4年度の住民健診は完全予約制ですので、予約の無い方は受診できません。

※予約方法の詳細は、問診票に同封する案内をご確認ください。

※受診を希望される方で、5月末までに問診票が届かない場合は健康こども課へお問い合わせください。

※新型コロナウイルス感染症等の影響により、実施が中止または変更となる場合があります。

### 健康診査の内容

健(検)診名	対象者	検査内容、検査方法	個人負担金
特定健康診査	40歳以上で国民健康保険に加入している方 ※医療機関受診中の方も受けられます。 ※令和4年度内に個別健診・人間ドックの助成を受けた方、受ける予定の方は今回の集団健診は受けることができません。	身長・体重・腹囲測定、尿検査、血圧測定、診察 血液検査(肝機能・脂質・血糖検査・貧血検査・腎機能検査・尿酸) 心電図・眼底検査：規定の基準に該当する方	無料
後期高齢者健康診査	後期高齢者医療制度に加入している方 ※令和4年度内に個別健診・人間ドックの助成を受けた方、受ける予定の方は今回の集団健診は受けることができません。	身長・体重測定、尿検査、血圧測定、診察 血液検査(肝機能・脂質・血糖検査・貧血検査・腎機能検査・尿酸) 心電図・眼底検査：規定の基準に該当する方	
結核・肺がん検診	40歳以上の方	胸部レントゲン撮影(デジタル撮影)	
肝炎ウイルス検診(B型・C型肝炎)	40歳以上で、肝炎ウイルス検査を今までに受けたことがなく、検査を希望する方。(40歳～75歳の5歳刻みの方で、今までに町の住民健診で肝炎ウイルス検査を受けたことがない方に個別通知をします。)	血液検査	600円 (300円) ( )内は75歳以上の方の金額
肺がん(喀痰)検診	50歳以上の胸部レントゲン撮影をした方で、喫煙指数(たばこを1日に吸う本数×年数)が600以上の方	喀痰検査 (会場で容器を受け取り、ご自宅で3日間痰を採取して、プラムに持参していただきます。持参する日は会場でお知らせします。)	
前立腺がん検診	50歳以上の男性 ※治療中、経過観察中の方を除く	血液検査	
骨粗しょう症検診	40～70歳の5歳刻みの年齢の方(女性)	片足のかかとを機械にのせて、裸足で測定します。	600円

※風しん抗体検査クーポン券をお持ちの方で、特定健診を受診される方は、風しん抗体検査を同時に受けられますのでクーポン券を持参してください。

※医療保険者が実施する特定健康診査の対象とならない方は、健康こども課へご相談ください。

**問**住民課国保年金班 ☎84-1214(特定健康診査・後期高齢者健康診査対象者についてのお問い合わせ)

**問**健康こども課健康づくり班 ☎82-3400(住民健診の内容についてのお問い合わせ)

## 胃がん・大腸がん検診の集団検診を実施します

がんは、早期発見することで治癒する確率が高くなります。  
ご自分の健康状態を知るためにも、がん検診を受けてみませんか？

胃がん・大腸がん集団検診日程			
5月27日(金)	5月29日(日)	5月31日(火)	6月3日(金)
6月6日(月)	6月9日(木)	6月10日(金)	
大腸がん検診のみの日程			
6月15日(水)	6月16日(木)	7月15日(金)	7月19日(火)



胃がん検診は、令和元年度以降に受診された方へ、大腸がん検診は令和2年度以降に受診された方へ受診票を送付しています。

受診票が送付されていない方で検診を希望される方は、健康こども課へお問い合わせください。

## 各種がん検診の個別検診を実施します

町で実施する集団検診の他に、医療機関で実施する個別検診があります。ご都合等により町の集団検診を受診できない方は、ぜひ個別検診をご利用ください。

※集団検診と個別検診の併用はできませんので、ご注意ください。

※個別検診用の問診票は、集団検診用のものと異なりますのでご希望の方は必ず健康こども課へお問い合わせください。また、詳しい内容は申し込み時にご案内します。

※個別検診の内容は、4月現在のため、今後変更となる場合があります。

個別検診の内容	対象者	個人負担金 ( )内は75歳以上の方	実施医療機関	実施期間
子宮頸がん ※体部検査は、医師の診察後、必要な方のみ実施します。	20歳以上 女性	頸部 1,500円(750円) 頸部・体部 3,000円(1,500円)	東陽病院 さんむ医療センター(山武市)	通年実施
			ちば県民保健予防財団(千葉市)	6月～令和5年2月
			増田産婦人科(匝瑳市) 鈴木医院(匝瑳市)	10月～令和5年2月
乳がん	30歳以上 女性	超音波 1,500円 マンモグラフィ 1,500円(750円)	ちば県民保健予防財団(千葉市) さんむ医療センター(山武市) 高根病院(芝山町)	6月～令和5年2月
			酒々井虎の門クリニック(酒々井町)	4月～令和5年2月
胃がん	40歳以上	バリウム 3,000円(1,500円)	東陽病院	通年実施
			浅井病院(東金市)	6月～令和5年2月
			酒々井虎の門クリニック(酒々井町)	4月～令和5年2月
大腸がん		便潜血検査 400円(200円)	東陽病院	通年実施 (申込みは2月末まで)

問健康こども課健康づくり班 ☎82-3400





健康づくりセンター

5月31日は世界禁煙デー

煙のない社会を目指して、  
世界中から「グッバイ、たばこ！」

喫煙者にとって一服は至福のひと時ですが、その一方で望まない受動喫煙で困っている人がいます。健康増進法の改正により、工場・ホテル・飲食店等は、原則屋内禁煙となりました。「一無、一少、二多」というスローガンがあります。「一無」とは「無煙」の勧めで、特に若年者の喫煙をゼロにするという目標を掲げています。

また、新型コロナウイルスが流行する中、重症化しやすい人として、高齢者、基礎疾患のある方に加えて喫煙者もあげられています。がんになる方でたばこが原因の方は多く、特に肺がんは深刻な問題です。喫煙者は非喫煙者に比べて、肺がんで死亡するリスクが男性で4・5倍、女性で2・3倍高く、受動喫煙だけでも肺がんのリスクが高いことがわかっています。また、受動喫煙が原因で年間約1万5千人が死亡していると言われています。

世界禁煙デーを機会に、たばこを断ち、健康長寿を目指しましょう。

**たばこ縁を断つには…**  
禁煙外来を活用しよう!!  
東陽病院  
☎(84)13335  
なぐりクリニック  
☎(84)43333

☎(82)3400  
問健康こども課健康づくり班

健康ポイントを集めて  
元気をGET!!  
景品をGET!!

町民のみなさんが健やかで幸せな毎日を長く続けていけるよう、健康ポイント事業で健康づくりを応援していきます。ポイントの対象となる取り組みや開催期間などの詳細は、町ホームページやチラシでお知らせします。

**対象**  
20歳以上(平成15年4月1日以前生まれ)で横芝光町に在住の方

景品GETまでの流れ

- ①ポイントカードを受け取る
  - ②健康づくりに取り組み、スタンプを集める
  - ③応募する
  - ④抽選で景品が当たる
- ポイント取得期限  
令和5年1月31日まで

ポイント対象(例)

- ・健康診査、がん検診、人間ドック等の受診
- ・町健康づくり教室への参加
- ・自分で取組む健康づくり

問住民課国保年金班

☎(84)1214

クーポン券を送付しました  
風しん抗体検査・予防接種を受けましょう

風しんの公的予防接種を受ける機会がなかった昭和37年4月2日から昭和54年4月1日生まれの男性で、これまでは風しん抗体検査を受けたことがない方を対象に、抗体検査と予防接種を無料で受けられるクーポン券を送付しました。

風しんに感染すると…

風しんは感染者の飛まつなどによって他の人に感染し、症状が軽症の場合もありますが、まれに高熱が続いたり、急性脳炎などの合併症を発生し入院したりする場合があります。妊娠中の女性が感染すると、生まれてくる赤ちゃんが先天性風しん症候群(眼や耳、心臓の病気などが出ること)になる可能性があります。

自分自身だけでなく、周囲の方を風しんに感染させないためにも、早めに抗体検査を受け、その結果、十分な量の抗体がない場合は、予防接種を受けましょう。

対象

昭和37年4月2日から昭和54年4月1日生まれの男性で、これまで風しん抗体検査を受けたことがない方

実施方法

クーポン券を使用して、まずは抗体検査を受けてください。その結果、十分な量の抗体がない場合は、予防接種を受けましょう。

費用 無料

クーポン券の使用期限

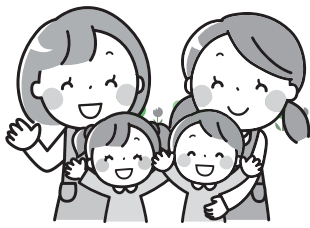
令和5年3月31日

その他

クーポン券を紛失された方、届いていない方は、お問い合わせください。

問健康こども課健康づくり班  
☎(82)3400





妊娠・出産・子育て期にあわせ、さまざまな支援を行っています。

☎健康こども課健康づくり班 ☎82-3400



この春OPEN!

「まちなか広場  
えみふる～emifull～」

☎特定非営利活動法人リンク  
☎070-7579-5519

「まちなか広場 えみふる～emifull～」では、スマイルキッズ事業として子育てに悩みを抱えたご家庭への専門相談員による訪問や必要に応じて子育て世帯を対象に「フードパントリー(食品の無料提供)」を実施します。

年間イベントも予定していて、お子さんと保護者の方や地域のみなさんが参加できる「ちいき食堂」を開催します。また、親子で過ごせるフリースペースを週3回開放していますのでぜひご活用ください。



所在地：横芝2272番地

## 5月 園庭開放にこここひろば

保育所・幼稚園に通う子ども達と楽しく遊んでみませんか。(予約制)

園名	開放日
横芝保育所 ☎82-2345	17日(火) 午前10時～11時
上堺保育所 ☎82-2543	
フタバ保育園 ☎82-0222	12日(木)、19日(木) 26日(木) 午前10時～11時
白浜保育園 ☎84-2345	10日(火) 午前9時30分～11時
日吉保育園 ☎85-0123	18日(水)、28日(土) 午前9時30分～11時
横芝まさご幼稚園 ☎82-5005	13日(金)、27日(金) 午前10時～11時15分
光町保育園 子育て支援センター光 ☎84-3099	実施しません

## 1 健診・相談(予約制)

会場：健康づくりセンター「プラム」

とき	行事名・受付時間	対象
5月11日 (水)	乳幼児健康相談 午前9時～11時30分	希望者
	よい歯びかびかキッズ 午後1時～3時15分	令和3年2月1日～4月14日生まれ
5月12日 (木)	2歳児歯科健診 午前9時～10時40分	令和元年10月1日～令和2年1月10日生まれ
5月20日 (金)	3歳児健診 午後1時～2時20分	平成30年9月1日～10月15日生まれ
5月24日 (火)	乳児健診 午後1時～2時30分	令和3年12月1日～令和4年1月31日生まれ
6月2日 (木)	1歳6か月児健診 午後1時～2時20分	令和2年10月1日～11月30日生まれ
6月13日 (月)	乳幼児健康相談 午前9時～11時30分	希望者

## 2 個別予防接種

接種場所：町内指定医療機関、千葉県内相互乗り入れ協力医療機関  
対象：対象者には個別通知

予防接種名	対象	接種回数	備考
ロタ	ロタリックス(1価) 出生6週0日後から24週0日後まで	2回	腸重積発症のリスクを避けるために1回目の接種は生後14週6日までに受けてください。
	ロタテック(5価) 出生6週0日後から32週0日後まで	3回	
ヒブ 小児用肺炎球菌	生後2か月～5歳未満	1～4回	接種開始時の月齢により接種回数が変わります
B型肝炎	1歳未満 ※標準接種年齢：生後2か月～9か月未満	3回	
四種混合	1期初回	生後3か月～90か月未満	3回
	1期追加	初回終了後おおむね1年以上の間隔をあけて接種(90か月未満まで)	1回
二種混合	11歳以上13歳未満	1回	平成22年4月2日～平成23年4月1日生まれの方に通知
BCG	1歳未満 ※標準接種年齢：生後5か月～8か月未満	1回	
麻しん風しん混合	1期	1歳～2歳未満	1回
	2期	平成28年4月2日～平成29年4月1日生まれ ※年長児に相当する年齢の児	1回
水痘 (みずぼうそう)	1歳～3歳未満	2回	
日本脳炎	1期初回	生後6か月～90か月未満 ※標準接種年齢：3歳児	2回
	1期追加	生後6か月～90か月未満 ※標準接種年齢：4歳児	1回
	2期	9歳～13歳未満 ※標準接種年齢：9歳児	1回
	特例	【特例対象者】平成14年4月2日～平成19年4月1日生まれの方で4回接種(2期含む)が完了していない20歳未満の方	
子宮頸がん (HPVワクチン)	小学6年生～高校1年生女子 (標準的接種開始年齢は中学1年生) ※HPVワクチンは、平成25(2013)年6月から、積極的な勧奨を一時的に差し控えていましたが、令和3年(2021)年11月に、専門家の評価により「HPVワクチンの積極的な勧奨を差し控えている状態を終了させることが妥当」とされ、原則、令和4年4月から、他の定期接種と同様に個別の勧奨を行うことになりました。	3回	平成21年4月2日～平成22年4月1日生まれと平成18年4月2日～平成19年4月1日生まれの方に通知
	【キャッチアップ対象者】平成9年4月2日～平成18年4月1日生まれの女子で3回接種が完了していない方(期間：令和7年3月まで) P16参照	3回	接種を希望する方は健康こども課へご連絡ください。





# ほんの森

図書館 ☎84-3311

図書館休館日 5月 毎週月曜日  
6月 毎週月曜日と7日(火)

開館時間 午前9時30分～午後6時

## わらべうたと絵本の会

わらべうたと絵本の会わらべうたや絵本で、一緒に楽しいひとときを過ごしませんか。

とき 5月12日(木)・26日(木)  
6月9日(木)・23日(木)  
午前10時30分～11時

ところ 1階おはなし室

対象 0～3歳くらいまでのお子さんと保護者

申込 不要

## おはなし会

楽しいお話や絵本の読み聞かせなどを行います。

とき 毎週土曜日 午前10時30分～11時  
ところ 1階おはなし室

対象 一人でお話を聞けるお子さん(保護者も可)

申込 不要

## 映画会

とき 午後2時～

ところ ハイビジョンホール

定員 各日先着60人

5月5日(木・祝)のみ各回

先着50人

入場料 無料

怪盗グルーの月泥棒

© 2016 United International Pictures, Universal Studios.



上映日	作品名
5月1日(日)	幕末太陽傳 [邦画 出演:フランキー堺, 石原裕次郎]
5月5日(木・祝)	【こどもの日特別映画会】ルパン三世VS名探偵コナン [アニメ] ※この日は2回上映します(午前10時～・午後2時～)
5月8日(日)	シャーロック・ホームズ [洋画 出演:ロバート・ダウニー・Jr, ジュード・ロウ]
5月15日(日)	おしりたんてい⑤ [アニメ]
5月22日(日)	三度目の殺人 [邦画 出演:福山雅治, 役所広司, 広瀬すず]
5月29日(日)	怪盗グルーの月泥棒 [アニメ 声の出演:笑福亭鶴瓶, 芦田愛菜]
6月5日(日)	メン・イン・ブラック [洋画 出演:トミー・リー・ジョーンズ, ウィルスミス]
6月12日(日)	ふしぎの国のアリス [アニメ]

※洋画は日本語吹き替えで上映

## 子宮頸がん予防に ヒトパピローマウイルスワクチン(HPVワクチン)予防接種が受けられます

HPVワクチンは、子宮頸がんの原因の50～70%を占めるウイルスのHPV16型と18型の感染を防ぐことができます。接種後に多くの方に接種部位の痛みや腫れなどが起こり、まれに重い症状が起こることがあります。

接種は強制ではありません。効果とリスクを知り、接種を希望する対象者は、無料で受けられます。現在、無料で受けられるワクチンは、サーバリックスとガーダシルの2種類です。

なお、新型コロナウイルスワクチンを接種する場合は、接種の前後2週間はHPVワクチンを接種することができません。詳しくは医師にご相談ください。

### 定期予防接種対象者

小学校6年生～高校1年生相当の女子

令和4年度～7年度接種対象者(キャッチアップ接種)

平成9年4月2日～平成18年4月1日生まれの女性で、

①過去にHPVワクチン接種を合計3回受けていない方は未接種分を無料で接種できます。

②定期接種の対象年齢を過ぎて、令和3年3月31日までに任意接種を自費で受けた方は償還払いができる予定です。(令和4年4月1日時点で横芝光町に住居登録がある方)

※どちらの接種も、詳細が決まり次第お知らせします。

HPVワクチンでは防げないタイプのウイルスもあります。定期的に子宮頸がん検診を受け、早期発見することが大切です。

健康こども課健康づくり班 ☎82-3400

厚生労働省「感染症・予防接種相談窓口」 ☎03-5276-9337(平日9時～17時)

# 文芸

## 俳句

春寒の口中こうちゆうに置く鉛一つ

伊藤 敬子

御むつ替へ介護一息月朧

今関満喜子

次はどの蕾みが咲くか春の園

魚地 照子

雨音のはるかに遠き朝寝かな

小野とし子

房総を幸せ色に菜の花黄

鹿子木小夜子

田植機を上手こまに熟し農継がず

川島 通則

春障子鎌倉殿読み老眼鏡

向後 寛

老鶯や日矢千条の竹林

佐瀬 輝夫

台車押す媪の大き夏帽子

土屋美枝子

暫くは水を支柱とする植田

藤田 雅夫

## 短歌

棚田にも姉さん被り植えにけり  
おやつおやつの時間水が欲しいよ

小松 藤男

里山へ早春の風きらきらと  
木々の新芽はこずえに光る

土屋 義昭

同窓も少なになりて九十才

アルバム出して眺むる日々に

内藤 くに

葬儀終へ帰りし庭に沈丁花

小花寄せ合ひ花毬はなまりをなす

今まさに病とたたかふ友なるに

締切日守り詠草届く

ゆつくりとロッキングチェア揺らしつつ

庭の紅梅咲くをながめり

春日差すみ寺の庭に地藏尊

微笑むさまにたたみず御座す

沈丁花の香り漂ふ朝の道

マスク外してウォーキングする

池の水ぬるみ始めし春の日を

金魚は足音聞きて泳ぎぬ

幼き日意味も解らず歌つてた

「とんがり帽子」を「フォレスト」に聞く

加瀬 弘子

水須 俊

斎藤 博

※休日当番医は、都合により変更になる場合があります。  
※昼休みの時間は、各医療機関へお問い合わせください。

## 休日当番医



診療時間 とき	午前9時～午後5時		午前8時30分～午後5時	
			内科系	外科系
5月1日 (日)	西田医院(東金) ☎0475-53-1393	伊藤医院(山武) ☎0475-82-2508	城之内医院(匝瑳) ☎72-4511	匝瑳市民病院(匝瑳) ☎72-1525
5月3日 (火・祝)	原医院(東金) ☎0475-54-0624	山崎医院(横芝光) ☎82-0561	東陽病院(横芝光) ☎84-1335 [診療時間:午前8時30分～午後5時15分]	
5月4日 (水・祝)	天野内科クリニック(東金) ☎0475-55-3986	花城医院(山武) ☎86-2233	九十九里ホーム病院(匝瑳) ☎72-1131	
5月5日 (木・祝)	橋本医院(大網白里) ☎0475-72-0134	吉田クリニック(山武) ☎0475-82-0481	檜垣内科循環器科医院(匝瑳) ☎73-2552	匝瑳市民病院(匝瑳) ☎72-1525
5月8日 (日)	とうがね中央糖尿病腎クリニック(東金) ☎0475-54-2421	陸岡クリニック(山武) ☎0475-80-8001	東陽病院(横芝光) ☎84-1335 [診療時間:午前8時30分～午後5時15分]	
5月15日 (日)	ふるがき糖尿病循環器科クリニック(大網白里) ☎0475-70-0801	岩崎医院(山武) ☎86-2217	鈴木医院(匝瑳) ☎72-0012	守医院(匝瑳) ☎73-5511
5月22日 (日)	うじはらクリニック(大網白里) ☎0475-73-3320	大平医院(山武) ☎86-6012	九十九里ホーム病院(匝瑳) ☎72-1131	
5月29日 (日)	まさきクリニック(九十九里) ☎0475-78-6868	鈴木医院(横芝光) ☎82-0126	檜垣内科循環器科医院(匝瑳) ☎73-2552	匝瑳市民病院(匝瑳) ☎72-1525
6月5日 (日)	はにや内科(大網白里) ☎0475-70-1500	さくらクリニック(横芝光) ☎84-4333	東陽病院(横芝光) ☎84-1335 [診療時間:午前8時30分～午後5時15分]	
6月12日 (日)	とうがね中央糖尿病腎クリニック(東金) ☎0475-54-2421	あきば伝統医学クリニック(山武) ☎0475-86-3711	福島医院(匝瑳) ☎72-0175	熱田整形外科(匝瑳) ☎72-1110
6月19日 (日)	古川クリニック(九十九里) ☎0475-76-1588	松尾クリニック(山武) ☎86-6482	九十九里ホーム病院(匝瑳) ☎72-1131	
6月26日 (日)	きみのもりクリニック(大網白里) ☎0475-70-2366	宇井医院(山武) ☎0475-86-2522	石井医院(匝瑳) ☎73-2150	匝瑳市民病院(匝瑳) ☎72-1525

☎山武郡市広域行政組合消防本部指令課 ☎0475-55-0119

☎匝瑳市横芝光町消防組合消防本部警防課 ☎72-0119



**中学生夏休み勉強会の講師を募集します**

夏休み期間中の中学生を対象に、勉強会を行います。この勉強会にご協力いただける講師を募集します。

**勤務期間** 7月21日(木)～8月24日(水)

※土、日、祝休日、8月15日を除く計23日間

**勤務時間** 午前9時～正午、午後1時～4時

**勤務場所** 町民会館学習室 または会議室

**内容** 中学生が持ち寄った課題への助言や指導

**対象者** 教員を目指す大学生、または中学・高校の教員免許を有する方で、

国語・英語・理科・数学・社会を指導できる方(複数教科を指導できる方歓迎)

数教科を指導できる方(複数教科を指導できる方歓迎)

**時給** 1,450円

**募集期間** 5月2日(月)～5月31日(火)

**申請教育課教職員・指導室**  
☎(84)4116

**計量器(はかり)定期検査を受けましょう**

今年度は2年に一度の計量器定期検査の年です。商店・工場で商取引に使用している「はかり」や、病院・薬局・学校で健康診断や調剤などに使用している「はかり」は検査の対象ですので、忘れずに受検しましょう。

また、容易に移動できない「大型のはかり」や多数の「はかり」がある事業所等は、申請により所在地での検査もできますので、ご相談ください。

なお、新規の事業所等で町に登録されていない検査対象の「はかり」を所有している事業主は、お問い合わせください。

**問産業課経済班**  
☎(84)1215

**第29回横芝光町民ゴルフ大会の参加者を募集します**

町スポーツ協会ゴルフ部で、町民ゴルフ大会の参加者を募集しています。

**とき** 6月13日(月) 午前8時35分スタート

**ところ** ラフォーレ&松尾ゴルフ倶楽部

**参加費** 1,000円

**プレー代** 15,000円

※キャディー・昼食代を含む

※セルフプレーの場合は、11,500円

**対象** 町内在住・在勤の方

**競技方法** 18ホールストロークプレー新ペリア方式(ダブルパーカット)

**参加部門** 一般の部、シニアの部(60歳以上)、女子の部

**募集人数** 先着64名(16組)

**申込方法** 参加申込書を出すか、電話・FAXでお申込みください。

**申込期限** 5月22日(日)

**申請社会文化課生涯学習班**  
☎(84)1358  
FAX(84)2877



**今月の納期**

**普通徴収(納付書または口座振替による納付)の方の納期限は、5月31日(火)です。**

軽自動車税[全期]

固定資産税[全期・第1期]

**問** 税務課収納対策班 ☎84-1212

納付には納め忘れがなく、便利な口座振替がご利用いただけます。

納付方法等の詳細は、上記へお問い合わせください。

**自動車税は納期限までに納めましょう**

自動車税(種別割)の納期限は5月31日(火)です。

5月上旬に千葉県自動車税事務所から納税通知書を送付しますので、納期限までに納めましょう。

金融機関窓口やコンビニエンスストア以外にも、インターネットを利用したクレジットカード納付、スマートフォンで「モバイルレジ」や「PayPay」等のアプリを利用することで、24時間いつでも納付が可能です。

詳しくは納税通知書に同封のしおりをご覧ください。

**問** 千葉県自動車税事務所

☎043-243-2721

東金県税事務所

☎0475-54-0223

## 5月は自転車安全利用推進強化月間です

自転車は、子どもから高齢者まで幅広い年代の方が利用し、日常生活に密着しているとても便利な乗り物です。交通ルールやマナーを守り、安全に利用しましょう。


**知っていますか？「ちばサイクルール」**

**【自転車に乗る前のルール】**

- ①自転車保険に入ろう
- ②点検整備をしよう
- ③反射器材を付けよう
- ④ヘルメットをかぶろう
- ⑤飲酒運転はやめよう

**【自転車に乗るときのルール】**

- ①車道の左側を走ろう
- ②歩いている人を優先しよう
- ③ながら運転はやめよう
- ④交差点では安全確認しよう
- ⑤夕方からライトをつけよう





**注意**

### 7月1日から、自転車損害賠償保険等の加入が義務化されます！

近年、自転車利用者が増える一方で、自転車利用者が加害者となる死亡事故も多く発生しています。高額な損害賠償を求められる事例もあり、自転車保険加入の必要性が高まっています。

千葉県では、「千葉県自転車の安全で適正な利用の促進に関する条例」の改正により、令和4年7月1日から自転車利用中の事故で他人にケガをさせた場合などの損害を賠償できる保険等への加入が義務化されます。自転車を利用するすべての方が対象です。万が一、自身や家族が加害事故を起こしてしまったときのため、自転車損害賠償保険等に加入しましょう。

#### 加入済の保険の内容を確認しましょう

既に参加している保険(自動車保険・火災保険等)の個人賠償責任補償特約等で自転車事故に対応している場合は、新たに加入する必要はありません。

まずは、自身や家族が参加している保険の内容や、家族の補償範囲の確認と、特約等の追加で対応できるかなど、確認しましょう。

☎環境防災課防災班 ☎84-1216

#### 防災行政無線による全国一斉情報伝達訓練を実施します

地震・津波や武力攻撃などの災害が発生したときに、全国瞬時警報システム(Jアラート)から送られてくる国からの緊急情報を、防災行政無線によりみなさんへ確実に伝達するため、全国一斉で情報伝達訓練を実施します。

と き ①5月18日(水)  
②8月10日(水)  
③11月16日(水)  
④2月15日(水) } 各日午前11時

※今年度の訓練は、4回実施します。

放送内容 「これはテストです」×3回+「こちらは防災よこしばひかりです」

☎環境防災課防災班 ☎84-1216

#### 令和4年度危険物取扱者試験受験者講習会(前期)

危険物取扱者試験(乙種第4類)を受ける方を対象にした講習が開催されます。

と き 令和4年5月12日(木)

ところ 銚子市勤労コミュニティセンター

受講料 3,700円

受講希望者は、事前の申込みとテキストが必要です。

☎問 匝瑳市横芝光町消防組合消防本部予防課

☎72-1916



地域安全ニュース

## 悪徳商法の被害に遭わないために

仮想通貨(暗号資産)や海外事業への投資など、国民の関心が高いテーマに便乗して出資名目でお金をだまし取る利殖商法、高齢者世帯を狙って屋根や床下等の点検を口実に訪問し必要にない工事で高額な料金を請求する点検商法、健康食品や化粧品等の商品やファンド型投資商品などのマルチ商法など、悪質商法による被害が発生しています。

### 悪質商法の被害に遭わないためのポイント

- ・相手の身分と用件をしっかりと確認する
- ・あいまいな返事をせず、勇気を出してはっきり断る
- ・うまい話、儲かる話を信用しない
- ・すぐ契約するように迫ってきても、安易に契約しない
- ・1人で判断せず、家族や友人、相談機関へ相談する
- ・しつこい場合は110番通報する



不安を感じたときは一刻もはやく相談をしましょう。クーリング・オフにより被害の防止・回復ができる場合があります。

#### 相談窓口

千葉県警察本部相談サポートコーナー ☎043-227-9110

千葉県消費者センター ☎043-434-0999

山武警察署生活安全課 ☎0475-82-0110

## 消費生活なび NO.143 「格安スマホ」の契約は内容をよく読んで慎重に

格安スマホ会社では、比較的安価な料金でサービスが提供される一方、今まで契約していた携帯電話会社と同じサービスを利用できるとは限りません。問い合わせ方法がホームページ上に設置されているフォームやチャット等に限られている場合が多く、操作に不慣れな方の対面サポートを行っていない場合があります。また、無料で通話できるサービスの提供も、アプリを用いることや電話番号の前に特定の番号を打ち込むこと等、指定する通話方法でないと、予期せぬ高額請求を受ける場合があります注意が必要です。

格安スマホの契約は、下調べを十分にし、自分に適しているか確認してから申込みましょう。

#### 消費生活相談室(産業課内)

☎84-1233 毎週火曜日 午前10時～午後4時

## お知らせ

### 18歳から裁判員に

令和4年4月1日から、成年年齢が20歳から18歳に引き下げられたことで、令和5年からは18歳、19歳の方も裁判員に選ばれる対象となります。

詳しくは裁判員制度ウェブサイトをご覧ください。



裁判員制度ウェブサイト

### 千葉県立東金特別支援学校 前期学校公開

特別支援学校での生活・学習の様子を公開します。

とき 小学部 5月24日(火)  
中学部 5月25日(水)  
高等部 5月26日(木)  
各日午前9時～11時20分

申込期限 5月9日(月)

感染症対策のため、来年度に入学・

転学するなど進学に直接かかわる方のみが対象となっています。

学校公開の2週間前から、健康観察表(ホームページよりダウンロード可)の記入をお願いします。

☎千葉県立東金特別支援学校

☎0475-52-2542(教頭まで)

### ポリテクセンター君津 施設見学会

とき 5月17日(火)、24日(火)

午後1時～4時

ところ ポリテクセンター君津

(君津市坂田428)

内容 コース紹介、実習場の見学など

対象 離職中の方、離転職をお考えの方

募集中のコースはホームページをご覧ください。



ポリテクセンター君津ホームページ

☎ポリテクセンター君津 訓練課

☎0439-57-6313

## 催し物

### 集まれ! NARITA空港車輛

成田空港を縁の下で支えている特殊車輛が集合し、作動実演や車輛の紹介を行います。

とき 5月29日(日)

ところ 航空科学博物館「屋外展示場」

参加費 無料(別途入館料がかかります)

☎公益財団法人航空科学博物館

☎0479-78-0557

### 企画展示「世界の航空切手」

博物館で収蔵している世界の航空機等がデザインされた切手を展示します。普段展示していない貴重な切手が間近で見られます。

とき 4月1日(金)～6月26日(日)

ところ 航空科学博物館「体験館」1階

参加費 無料(別途入館料がかかります)

☎公益財団法人航空科学博物館

☎0479-78-0557

### 広報紙にお子さんの成長の記録を のこしませんか?

すくすくギャラリーのコーナーで掲載するお子さんの写真を募集しています。お子さんの成長の記録や誕生日の記念写真、お出かけ先でのベストショットなど、とびきりの1枚を掲載してみませんか?

対象 町内在住で小学校入学前のお子さん

☎総務課秘書広報班 ☎0479-84-1211

▲ここは広告枠です。

▲ここは広告枠です。





日	月	火	水	木	金	土
1	2	3 ・資源・不燃・有害ごみ回収【日吉・南条】(P23)	4 ・資源・不燃・有害ごみ回収【白浜】(P23)	5	6	7
8 ・休日納税相談(P22)	9 ・資源・不燃・有害ごみ回収【大総・横芝・上塚】(P23)	10 ・法律・行政・人権・心配ごと・消費生活・教育相談(P22) ・資源・不燃・有害ごみ回収【東陽(宮川)】(P23)	11 ・乳幼児健康相談(P15) ・教育相談(P22) ・資源・不燃・有害ごみ回収【東陽(谷中・目篠・上原・原方)】(P23)	12 ・サポステ出張相談会(P22)	13	14
15	16	17 ・法律・消費生活・教育相談(P22) ・資源・不燃・有害ごみ回収【日吉・南条】(P23)	18 ・教育相談(P22) ・資源・不燃・有害ごみ回収【白浜】(P23)	19	20	21
22 ・休日納税相談(P22)	23 ・資源・不燃・有害ごみ回収【大総・横芝・上塚】(P23)	24 ・行政・人権・心配ごと・消費生活・教育相談(P22) ・資源・不燃・有害ごみ回収【東陽(宮川)】(P23)	25 ・教育相談(P22) ・資源・不燃・有害ごみ回収【東陽(谷中・目篠・上原・原方)】(P23)	26 ・暮らしのお悩み相談会(P22) ・ハローワーク千葉出張相談(P22)	27	28
29 ・町内一日清掃(P23)	30	31 ・消費生活・教育相談(P22)	6/1 ・教育相談(P22)	2	3	4
5	6	7 ・法律・消費生活・教育相談(P22) ・資源・不燃・有害ごみ回収【日吉・南条】(P23)	8 ・教育相談(P22) ・資源・不燃・有害ごみ回収【白浜】(P23)	9 ・サポステ出張相談会(P22)	10	11
12 ・休日納税相談(P22)	13 ・乳幼児健康相談(P15) ・資源・不燃・有害ごみ回収【大総・横芝・上塚】(P23)	14 ・行政・人権・心配ごと・消費生活・教育相談(P22) ・資源・不燃・有害ごみ回収【東陽(宮川)】(P23)	15 ・教育相談(P22) ・資源・不燃・有害ごみ回収【東陽(谷中・目篠・上原・原方)】(P23)	16	17	18

## ごみの出し方

収集日の午前8時30分までに指定場所へ出してください。

<b>可燃ごみ</b>
<b>町内全域</b> 毎週 月・木曜日
<b>資源・不燃・有害ごみ</b>
<b>大総・横芝・上塚地区</b> 5月9日(月)・5月23日(月)・6月13日(月)
<b>日吉・南条地区</b> 5月3日(火)・5月17日(火)・6月7日(火)
<b>白浜地区</b> 5月4日(水)・5月18日(水)・6月8日(水)
<b>東陽地区(宮川)</b> 5月10日(火)・5月24日(火)・6月14日(火)
<b>東陽地区(谷中・目篠・上原・原方)</b> 5月11日(水)・5月25日(水)・6月15日(水)

問環境防災課環境班 ☎84-1216

## 町内一日清掃を実施します

清潔で明るく住みよい横芝光町を実現するため、町内一日清掃を実施します。

道路沿いのごみ拾いと草刈りをお願いします。私有地から発生したごみや、粗大ごみは回収しません。

各地区の集合場所や時間、ごみの収集場所、分別方法などは回覧文をご確認ください。

と き 5月29日(日)

※荒天の場合は、6月5日(日)に延期します。

### 問環境防災課環境班

☎84-1216





# 希望 ～ここからスタートする未来へ～

## 中学校入学式

4月11日、中学校173人(横芝中85人、光中88人)、小学校136人(横芝小49人、上堺小16人、光小44人、白浜小13人、日吉小14人)の入学式が行われました。

今年度も新型コロナウイルス感染症対策により、規模を縮小して行われましたが、保護者や先生方に温かく迎えられ、夢と希望に満ち溢れた新しい学校生活の第一歩を踏み出しました。



光中学校



横芝中学校



### すくすくギャラリー

たべる事が大好きな、元気  
いっぱいの子供です！

いっさ  
老牙くん(1歳)  
大木 和也さん(原方)



### よこぴー散歩



3月26日(土)に新生成田市場開場記念イベントに行って、よこぴーダンスを披露してきたよ！久々に友達に会えて嬉しかったな。

