



YOKOSHIBAHIKARI

Public Relations

Vol.172

広報

よこしばひかり

2020

7

新型コロナウイルス感染症の影響により、掲載のイベント・行事等が中止、延期となる場合があります。

特集

このまちで暮らそう

Photo/木戸浜海岸

町公式スマートフォンアプリ

よこしばひかり
まちナビ2



Available on the
App Store

GET IT ON
Google play

このまちで 暮らすそう

東京までは特急列車で約80分
世界への玄関「成田国際空港」までは車で約30分
都市部のように便利ではないけれど
それほど田舎でもなく
都市部で働くことも 空港に関わることも
農業を始めることもできます
子どもは広い空の下でのびのびと成長できます
暮らし方はアイデア次第
「ちょうどいい」暮らしをこのまちで――

新居を持ちたいと考えているなら…

「今」がいろいろ

町では、このまちで暮らす子育て世代の方に様々な支援を行っています。新たな支援をお知らせするとともに、その他支援の一部もご紹介します。

photo by *Kensaku Seki*
写真家：関 健作

住宅取得者に

奨励金を交付します！

町では、定住促進と地域活性化のため、新築及び中古住宅取得者に奨励金を交付します。

対象者

- ・基準日に45歳以下であること
- ・横芝光町に定住していること
- ・世帯全員に町税等の滞納がないこと

・取得住宅の固定資産税納税義務者であり、所有権あるいは共有持分権を1/2以上有していること など

対象住宅

- ・令和2年7月1日以降に取得した新築・中古住宅 ほか

交付金額

- ・新築住宅：30万円
- ・中古住宅：10万円

・対象者が世帯で転入の場合は40万円を加算

・対象者の世帯に子供がいる場合は一人につき10万円を加算

基準日

・新築住宅：所有権保存登記完了年月日

・中古住宅：所有権移転登記完了年月日

(詳細は、お問い合わせください。)

関国企画空港課企画政策班

☎(84) 1279

Interview

—「移住者」に聞く—



レストランを営む山中さんご家族(長塚)

移転先レストランを探しているときに紹介されたのがこの町の物件で、理想にほぼぴったりの環境でした。ヨリドコ口の移住コワーディネーターから、お店からそう遠くないところに空き家をご紹介いただき、店舗と併せて住まいを見つけることができたのも移住のきっかけになりました。

都会ではないからこそ、コミュニティの規模が小さく、そのおかげで、「人のつながり」の大切さに気付く暮らしができるのだと感じています。また、自然豊かな空気の中で、とても気持ちよく朝を迎えられることや、旬の野菜・近くの田んぼで収穫されたお米など、鮮度がいいものを毎日口にすることができると、心も体も喜んでいきます。

これから、私たちが楽しくライフスタイルが、地域の雇用創出や魅力発信になり、誰かの移住のきっかけや、将来巣立った子どもたちが、また帰ってきていたいと思える自慢できる町づくりに繋がっていくと嬉しいです。

子育て

◆さくらんぼクラブ

生後3か月から参加できる子育て教室です。離乳食や乳歯のお手入れなど、赤ちゃんのために役立つお話や、ママがリラックスできる内容です。子育て中のママ同士一緒に楽しいひと時を過ごしましょう。(月1回開催)

子育て支援センター光
☎(84)3099

◆学校給食費負担金助成

小・中学生の学校給食費を全額助成しています。



暮らし

◆ヨリドコロ

横芝駅前広場の一画にある施設です。町の観光情報や地域情報を発信し、交流とにぎわいを創出します。駅の待合や特産品の購入、レンタルスペースの利用など、お気軽にお立ち寄りください。

横芝駅前情報交流館ヨリドコロ
☎(74)8585



◆移住定住サポートセンター

移住定住希望者への相談窓口として、ヨリドコロ内に設置しています。移住定住サポートサイト「ヨリドコロ.jp」を運用しています。

横芝駅前情報交流館
ヨリドコロ
☎74-8585



◆横芝光号成田便

生活圏である成田市までのバスを土・日・祝休日を含む毎日運行しています。

企画画空港課企画政策班
☎84-1279

仕事

創業支援

◆創業塾の開催

町内で開業や起業を検討されている方に向けた学びの場を開催しています。経営相談や開業、起業に関わる様々な疑問に専門知識をもった指導員が丁寧に説明し、アドバイスをします。

町商工会 ☎82-0434
産業課経済班 ☎84-1215
※25頁でも掲載しています。

施設

◆町立図書館

四季の花々に彩られた庭園の中にあり、蔵書数は約40万冊と県下有数です。

☎84-3311



◆ふれあい坂田池公園

広々とした池と緑に囲まれ、各種スポーツを楽しむこともできる自然豊かな公園です。

☎82-7256



町民のみなさんの生活を支えるための 町独自の支援を紹介します

○子育て世帯応援給付金を支給します

支給額

対象児童1人につき2万円

対象者

令和2年4月30日時点で、町住民基本台帳に記録されている平成14年4月2日から令和2年3月31日生まれの児童を監護している保護者

申請が不要な方

- ① 中学校3年生までの対象児童について、町から5月分の児童手当及び特例給付を受給している保護者
- ② 高校1年生の対象児童で、町から令和2年3月分の児童手当及び特例給付を受給している保護者

申請が必要となる方

- ① 横芝光町以外で児童手当・特例給付を受給している保護者
- ② 平成14年4月2日から平成16年4月1日生まれの児童を監護している保護者
- ③ 公務員の方で勤務先から児童手当を受給している保護者

当・特例給付を受給している保護者

申請期限

10月30日(金)

※町ホームページに申請方法等の詳細を掲載していますので、ご確認ください。

確認ください。

健康こども課こども班

☎(82)3400

○中小企業支援金を支給します

支給額

10万円

※支給は1度限りです。

対象者

次の要件を満たす事業者が対象です。

- ① 持続化給付金を受給した事業者
- ② 中小法人等は、令和2年4月7日から申請時まで引き続き町内に事務所または事業所がある事業者
- ③ 個人事業者等は、令和2年4月7日から申請時まで引き続き町内に住所がある事業者
- ④ 今後も事業を継続する意思がある事業者

る事業者

⑤ 平成30年度分までの町税等を滞納していない事業者

⑥ 暴力団員等でないまたは暴力団員等と密接な関係を有していない事業者

申請に必要な書類

① 中小企業支援金交付申請書

② 持続化給付金の給付通知書の写し

③ 中小法人等は、町内の事務所または事業所が確認できる書類

④ 個人事業者等は、町住民基本台帳に記録されていることが確認できる書類(同意書により省略可)

⑤ 平成30年度分までの町税等の納税が確認できる書類(同意により省略可)

⑥ 振込先口座の通帳の写し

申請期限

令和3年2月26日(金)

申請方法

郵送または持参

申請書類の入手方法

申請書は、役場と商工会で入手できます。また、町ホームページからも入手できます。

☎(84)1215

町税の徴収猶予の特例制度

令和2年2月1日から令和3年1月31日までに納期限が到来する町税について、新型コロナウイルス感染症の影響により一時的に納付することが難しい方は、納期限内に申請することによって、特例により徴収が猶予される場合があります。

対象となる方

令和2年2月以降の任意期間(二か月以上)に収入が前年同期と比べて20%以上減少し、かつ一時に納税が困難な方

国民健康保険税の減免

新型コロナウイルス感染症の影響により、主たる生計維持者の事業収入、不動産収入、山林収入または給与収入が、前年より一定程度減収の見込みがある世帯は、申請により、国民健康保険税が減免される場合があります。

詳しくは、町ホームページをご覧ください。また、税務課までご相談ください。

☎(84)1212

☎(84)1212

新型コロナウイルス感染症の拡大により、事業に大きな影響を受けたみなさんの事業継続を支援するため、国、県が実施する施策を紹介します。

1. 持続化給付金

主な要件	令和2年1月以降、新型コロナウイルス感染症拡大の影響等により、前年同月比で事業収入が50%以上減少した月があること。
受付期限	令和3年1月15日(金)
申請方法	電子申請(オンライン申請)
給付額	法人200万円、個人100万円(いずれも上限)

問 持続化給付金事業コールセンター

☎0120-115-570



中小企業庁
持続化給付金



千葉県
中小企業
再建支援金

2. 千葉県中小企業再建支援金

主な要件	千葉県内に「主たる事業所」を有する中小企業者であり、新型コロナウイルス感染症の拡大により、売上高(令和2年1月から令和2年7月の任意のひと月)が前年同月と比較して50%以上減少していること。
受付期限	8月31日(月)
申請方法	郵送及び電子申請(オンライン申請)
支給額	10万円～40万円 賃借している事業所の数に応じて、異なります。 なお、申請は1事業者につき1回限りとなります。

問 千葉県中小企業再建支援金相談センター

☎0570-04-4894

○特別定額給付金

申請期限

8月19日(水)

※期限までに申請がない場合は、給付金の受け取りを辞退したとみなされ、受給できなくなります。

※まだ申請手続きがお済でない方は、お早めに申請してください。
※申請書を提出後、振込みまで約20日かかります。

対象者

基準日(令和2年4月27日)に町住民基本台帳に記録されている方
受給権者

給付額

基準日での世帯の世帯主
給付対象者1人につき10万円

申請書が届いていない方や、申請書を提出後30日以上経過しても給付がない場合は、企画空港課までご連絡ください。

申問企画空港課企画政策班

☎(84) 1279

水道料金のお支払いが困難な場合

新型コロナウイルス感染症の影響により、期日までのお支払いが困難な方は、山武郡市広域水道企業団お客さまセンターまたは山武郡市広域水道企業団業務課料金班にご相談ください。

問 山武郡市広域水道企業団
お客さまセンター

☎0475(50)4132

業務課料金班

☎0475(55)7853

介護保険・国民年金保険料の納付猶予

新型コロナウイルス感染症の影響により、保険料を納付することが一時的に難しい場合に、納付が猶予・減免される場合がありますのでご相談ください。

介護保険料について

問 福祉課介護班

☎(84) 1257

国民年金保険料について

問 千葉県金事務所

☎043(242)6320

今から考えておこう！ 新型コロナウイルスと災害時の避難行動

台風等の気象状況で大雨が予想される時は「早めの避難」を心がけてください。いざという時のために今から「避難先」も考えておきましょう。

災害が起きてから避難先や避難方法を考えたのでは間に合いません。

あらかじめハザードマップなどで自宅周辺のリスクを把握し、頼れる知人や親戚にお願いしておくなど、「今からできる備え」をすることが大切です。

「分散避難」を心がけよう

災害のおそれがある時に、「避難所」に多くの人が密集すると、新型コロナウイルスの感染リスクが高まります。

避難所のほかに、「親戚・知人宅」「ホテル」「在宅避難」「車中泊」などさまざまな避難先を、検討しておきましょう。

頼れる知人などがいれば

安全な場所に住んでいる親戚や知人など頼れる人がいれば、避難させてもらうことや、そこまでの移動手段などを事前に相談しておきましょう。

在宅避難も考えて

川の近くや低い土地、斜面といった危険な場所ではない所に住んでいる人は、新型コロナウイルスに感染するリスクが高い、密集した避難所へ避難する前に、自宅にとどまって避難生活をする「在宅避難」も考えてください。

※家庭で日ごろから食料、飲料水等の備蓄をしておくようにしましょう

安全な場所で車中泊も考えて

浸水リスクがある地域や山の斜面の近くなど危険な場所でなければ、一時的に車の中で過ごす「車中泊」も考えられます。その場合は定期的な運動や換気などを心がけましょう。

危険！と感じたら

ためらわず避難所へ

○避難所に行く時、どんなことに気をつければよいのでしょうか？

災害から命を守るために大事なのが「避難」です。しかし、避難所に行くことで、感染の不安もあると思います。避難所に行く時のポイントを確認しておきましょう。

避難所に行く前に体調チェック！

感染拡大を未然に防ぐために、「避難前の体調チェック」は大切なことです。発熱やせき、強いだるさといった症状が出ていないかチェックするとともに、体温を計ることで感染の疑いがあるかどうかを判断することが大切です。



避難所に行くもの

避難所に行く際に、感染症を防ぐために持っていきたいものです。

✓マスク

マスクを持っていない場合は、鼻と口を覆える大きさのハンカチやタオルなども代わりに使えます。



✓アルコール消毒液

アルコール消毒液がない場合、ウェットティッシュも使えます。



✓体温計

自身と家族で使う体温計も持っていきましょう。



この他にも普段から服用している薬など必要なものを確認しておきましょう！

避難所生活で気を付けること

3つの密を避ける

「密閉・密集・密接」の3つの密を避けましょう。

- ①「できるだけ換気をする」
- ②「他人と2メートル以上の距離をとる」
- ③「密接した状態での会話は避ける」

人と向かい合わせではなく背を向けて座るようにしたり、段ボールなどで間仕切りを作ったりすることにより「密集」「密接」を防ぎ、せきやくしゃみなどによる飛まつ感染の防止に効果があります。

手洗い・消毒の徹底

食事の前や、トイレに行った後などは必ず手洗いやアルコール消毒をするようにしてください。

ドアや手すりなど、多くの人に触るものに触れた後は、手洗いや消毒を徹底するようにしてください。



毎日の体調のチェック

避難所での生活が続く場合、体温を測るなど体調の変化を継続的にチェックし、変化があったら無理をせず、避難所の運営者に申し出てください。

避難所での生活をイメージしましょう

感染リスクを減らすためにどんな対策ができるか家族で話し合ったり、必要なものを備えたりして、イメージトレーニングをしておくことも大切です。

災害時の感染症予防を含め被害防止には、平常時から
の備えが大切です。家族、知人、地域の人たちで話し合い、お互いに助け合って災害に備えましょう。

町では防災行政無線の戸別受信機の設置や、防災ハザードマップの作成をしています。詳しくはご相談ください。

☎(84) 12116
環境防災課防災班

○マイナンバーカードを利用することにより、コンビニエンスストアで証明書を取得することができます

▼取得できる証明書

- ・住民票の写し
- ・印鑑登録証明書
- ・課税(非課税)証明書
- ※現年度分のみ

○マイナンバーカードの受け取り

交付通知書に受け取り期限が記載されていますが、町内在住であれば期限を過ぎても受け取ることができます。

※マイナンバーカードの電子証明書の有効期限を迎える方に、地方公共団体情報システム機構から更新のお知らせが送付されます。

有効期限を過ぎても更新することができますが、更新するまでの間e-Taxやコンビニエンスストアでの証明書の取得ができなくなりますのでご注意ください。

☎(84) 12114
住民課住民班

「千葉県特定不妊治療費助成」の対象者の年齢、通算助成回数の適用年齢を緩和します。

新型コロナウイルスの感染症の影響により、治療の延長を余儀なくされる夫婦につきましては次のとおり取扱いを緩和します。

①対象者年齢

現行 治療開始日の妻の年齢が43歳未満

変更後 治療開始日の妻の年齢が44歳に到達する日の前日まで

[緩和要件]

令和2年3月31日時点で妻の年齢が42歳の夫婦で、令和2年度に新型コロナウイルスの感染防止のため治療を延期した治療。

②通算助成回数

現行 初めて助成を受ける治療の開始日の妻の年齢が40歳未満であるときは、通算助成回数6回

(40歳以上であるときは、通算3回)

変更後 初めて助成を受ける治療の開始日の妻の年齢が41歳未満であるときは、通算6回とする。

[緩和要件]

令和2年3月31日時点で妻の年齢が39歳の夫婦で、令和2年度に新型コロナウイルスの感染防止のため治療を延期した治療。

☎県健康福祉部児童家庭課母子保健班 ☎043-223-2332



◆入札結果(5月)◆

執行日	工事等の名称	工事等の箇所	契約の相手方	予定価格	最低制限価格	契約額	落札率(%)	指名業者数	受注希望参加業者数
5月28日	農業集落排水処理施設中継ポンプ用発電機購入	中台地区農業集落排水処理施設 木戸台地区農業集落排水処理施設	(有)カンダ事務機	898,700円	—	660,000円	73.4	5	—
	町道Ⅱ-29号線舗装修繕工事	横芝光町屋形地先	古谷建設(株)	16,214,000円	12,971,200円	15,400,000円	95.0	—	1

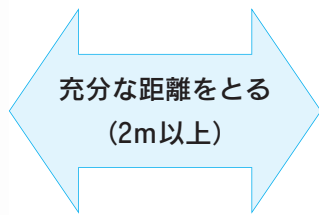
熱中症を予防しましょう

7月になり、暑い日が増えてきました。今年の夏は新型コロナウイルスの感染拡大を防ぎながら、熱中症を予防するために次のことに気を付けましょう。

○マスクを「着用する時」と「はずす時」を分けましょう

マスクは感染防止に有効で、着用をお願いしていますが、暑くなるとマスク内に熱がこもりやすく、体にも負担がかかることがあります。

- ・屋外で、人と十分な距離（2メートル以上）がとれるときは、マスクをはずすようにしましょう。
- ・自宅などで、他の人に感染させるおそれがないときは、マスクをはずすようにしましょう。
- ・マスクを着用しての強い負荷の作業や運動には特に注意し、人と十分な距離をとりながら、マスクを一時的に外して休憩することも必要です。



○こまめな水分補給をしましょう

マスクを着用していると、のどの渇きがわかりにくく、水分が不足することがあります。

- ・のどが渇いていなくてもこまめに水分補給をしましょう。1日1.2リットルが目安です。
- ・たくさん汗をかいたときは、塩分も忘れずに補給しましょう。
- ・スポーツドリンクで水分補給するときは、激しい

スポーツや仕事をするとき以外は、低カロリーのものを選びましょう。アルコール飲料は水分補給の代わりにはならず、逆に利尿作用で、体の水分が出てしまうので注意しましょう。



○日ごろから検温や、食事などで健康管理をしましょう

- ・日ごろから同じ時刻に体温を測り、自分の体調を知ることはとても大切です。また、体調が悪いと感じたときは、無理せず自宅で静養しましょう。
- ・熱中症予防にビタミンB1（豚肉や豆腐・納豆などの大豆製品、モロヘイヤ、玄米など）やビタミンC（トマトや赤ピーマンなどのカラフルな夏

野菜、キウイフルーツ、オレンジなどの柑橘系果物などを食材に取り入れましょう。

○暑さを避けましょう

- ・エアコンなどで部屋の温度を調節することは熱中症予防には効果的ですが、感染防止のためには定期的に窓を開けたり、換気扇を回すなどして空気を入れ替えることが大切です。
- ・屋外では暑さの厳しい時間は無理をせず、日陰や風通しの良い場所で過ごしましょう。



こまめな手洗いや3密（密集、密接、密閉）を避けながら、夏を健康に過ごしましょう！

長年の活躍に輝く功績

4月29日に春の叙勲、第34回危険業務従事者叙勲が発令され、当町から2名の方が受章されました。また6月1日に発令された高齢者叙勲で、当町から1名の方が受章されました。

高齢者叙勲
瑞宝双光章 教育功労



水須 健之さん(橋場)
元公立小学校長

第34回危険業務従事者叙勲
瑞宝単光章 消防功労



鈴木 信行さん(古屋)
元千葉市消防司令

令和2年春の叙勲
瑞宝双光章 教育功労



齋藤 明さん(東町)
元公立小学校長

たくさんのご支援ありがとうございます

町内や近隣の企業・団体から新型コロナウイルス感染症対策としてマスクなどの支援をいただきました。町内の学校や保育所、社会福祉施設や病院などで活用させていただきます。

支援していただいた方のご紹介

- 4月14日 株式会社エイトス 様
次亜塩素酸水
- 4月14日 株式会社五十嵐商会千葉営業部 様
次亜塩素酸水
- 4月21日 千葉県ヤクルト販売株式会社 様
乳酸菌飲料
- 4月30日 株式会社TKC 様
支援金
- 5月12日 コカ・コーラボトラーズジャパン株式会社 様
清涼飲料水
- 5月15日 伊勢化学工業株式会社 様
不織布マスク
- 5月25日 一般社団法人八日市場青年会議所 様
次亜塩素酸水 不織布マスク
- 5月25日 日本航空株式会社成田空港支店 様
食料品
- 5月27日 芝崎在住 岸野 様 木戸在住 石橋 様
手作りマスク
- 6月17日 株式会社DAIKI 様
支援金

教育委員会委員が 任命されました



任期満了に伴い、議会の同意を得て、半田美智子委員が再任されました。



左記のご支援のほかにも町民の方からマスクの支援をいただきました。心より御礼申し上げます。

国民健康保険被保険者証が切り替わります

8月1日から使用する新しい被保険者証を、7月末日までに簡易書留で郵送します。被保険者証が届きましたら記載内容に誤りがないか確認してください。

なお、有効期限を過ぎた被保険者証は、住民課国保年金班へ返却していただくか、使用できないよう裁断し、処分してください。

国民健康保険被保険者証の例

藤色

千葉県 有効期限 令和 3年 7月 31日
国民健康保険 記号 横芝光 番号 ●●●●●●
被保険者証 氏名 ●●●●●● 性別 ●
生年月日 昭和●●年●●月●●日
適用開始年月日 平成●●年●●月●●日
交付年月日 令和 2年 8月 1日
住所 千葉県山武郡横芝光町●●●●●●番地
世帯主氏名 ●●●●●●
保険者番号 ●●●●●● 交付者名 千葉県山武郡横芝光町 印

70歳以上75歳未満の方の被保険者証(兼高齢受給者証)の例

千葉県 有効期限 令和 3年 7月 31日
国民健康保険 記号 横芝光 番号 ●●●●●●
被保険者証 氏名 ●●●●●● 性別 ●
兼高齢受給者証 生年月日 昭和●●年●●月●●日
一部負担金割合 適用開始年月日 平成●●年●●月●●日
●割 発効期日 令和 2年 8月 1日
交付年月日 令和 2年 8月 1日
住所 千葉県山武郡横芝光町●●●●●●番地
世帯主氏名 ●●●●●●
保険者番号 ●●●●●● 交付者名 千葉県山武郡横芝光町 印

一部負担金割合が記載されています

70歳以上75歳未満の方の被保険者証

被保険者証が高齢受給者証を兼ねています。

被保険者証に「兼高齢受給者証一部負担金割合」が記載されていますので、確認をお願いします。

これから70歳になる方の被保険者証

7月中旬に郵送される被保険者証の有効期限は、70歳になる月の末日(1日生まれの方はその前月の末日)となっています。

70歳になる月(1日生まれの方はその前月)に高齢受給者証を兼ねる被保険者証を郵送しますので、誕生日の月の翌月から(1日生まれの方は誕生日の月から)差し替えて使用してください。

これから75歳になる方の被保険者証

75歳になる方の高齢受給者証を兼ねる被保険者証の有効期限は、誕生日の前日となり、誕生日以降は後期高齢者医療の被保険者となります。

※75歳になる月の前月に後期高齢者医療の被保険者証を郵送します。

社会保険など他の健康保険に加入したときは

社会保険など他の健康保険に加入したときは、国民健康保険の資格喪失の手続きが必要です。

他の健康保険に加入し、新しい被保険者証が交付されるまでの間に国民健康保険被保険者証を使用すると、町が負担した医療費を返還していただく場合がありますので、必ず資格喪失の手続きを行ってください。

○手続きに必要なもの

- ・他の健康保険から交付された被保険者証
- ・国民健康保険被保険者証
- ・印かん
- ・個人番号(マイナンバー)が確認できるもの



一部負担金割合 (病院・薬局などの窓口で支払う割合)

義務教育就学前の方	2割負担
義務教育就学以上70歳未満の方	3割負担
70歳以上75歳未満の方	2割負担
	現役並み所得者

8月1日以降の「限度額適用認定証」、「限度額適用・標準負担額減額認定証」の申請手続き

「限度額適用認定証」（住民税非課税世帯、低所得者Ⅰ・Ⅱの方は「限度額適用・標準負担額減額認定証」の有効期限は7月31日までとなっております。

自動更新ではありませんので、8月1日以降も引き続き認定証が必要な方は、8月になりましたら申請手続きをお願いいたします。

○手続きに必要なもの

- ・ 国民健康保険の被保険者証
- ・ 現在交付されている認定証
- ・ 個人番号（マイナンバー）が確認できるもの
- ・ 印かん

※ 国民健康保険税に未納があると交付できない場合があります。

※ 70歳以上75歳未満で所得区分が「現役並み所得者Ⅲ」、「一般」の方は高齢受給者証を兼ねる被保険者証で所得区分が確認できるため、認定証は必要ありません。

（「現役並み所得者Ⅰ・Ⅱ」「低所得者Ⅰ・Ⅱ」の方は必要です。）

■所得区分表

所得区分		条件
現役並み所得者	Ⅲ（課税所得690万円以上）	同じ世帯に住民税課税所得が145万円以上の70歳以上75歳未満の国民健康保険の被保険者がいる方
	Ⅱ（課税所得380万円以上690万円未満）	
	Ⅰ（課税所得145万円以上380万円未満）	
一般		現役並み所得者、低所得者Ⅰ・Ⅱ以外の方
低所得者Ⅱ		同じ世帯の世帯主と国民健康保険の被保険者が住民税非課税の方（低所得者Ⅰ以外の方）
低所得者Ⅰ		同じ世帯の世帯主と国民健康保険の被保険者が住民税非課税で、その世帯の各所得が必要経費・控除（年金の所得は控除額を80万円として計算）を差し引いたときに0円となる方

問 住民課 国保年金班 ☎84-1214

ジェネリック医薬品を活用しましょう

新薬と同じ主成分で製造され、開発にかかる費用も少ないため安価なジェネリック医薬品を活用しましょう。

ジェネリック医薬品を希望する場合は、医師、歯科医師、薬剤師に相談してください。

言い出しにくい場合は、「ジェネリック医薬品希望カード」または「ジェネリック医薬品希望シール」を貼った被保険者証、おくなり手帳」を提示しましょう。

（すべての薬にジェネリック医薬品があるわけではなく、治療方針や薬の在庫などによりジェネリック医薬品に変更できない場合があります。）

申問 住民課国保年金班
☎(84) 1214



介護保険料が決定しました

普通徴収に該当する方へ納入通知書を7月中旬に送付します。

■保険料の納め方

■特別徴収

年金支給月に年金から介護保険料が差し引かれます。

■普通徴収

納付書により金融機関や郵便局、役場出納室で納めてください。

■口座振替

各納期限日に口座から保険料が引き落とされます。

■新たに65歳になった方

令和2年4月2日以降に65歳になった方は、令和2年度は年金から介護保険料が差し引かれないため、納付書により納めてください。

■口座振替をお勧めします

申込は、口座のある金融機関または郵便局に通帳、機関届出印、介護保険料の納付書を持参して手続きをしてください。

問 福祉課介護班
☎(84) 1257

後期高齢者医療制度の

被保険者証が切り替わります

後期高齢者医療は75歳（一定の障害がある方は65歳）以上の全ての方が加入する医療制度です。

8月1日から使用する新しい被保険者証を、7月末日までに簡易書留で郵送します。被保険者証が届きましたら記載内容に誤りがないか確認してください。

有効期限を過ぎた被保険者証は、住民課国保年金班へ返却していただくか、使用できないよう裁断し、処分してください。
※保険料に未納がある方は、来庁のうえ受領をお願いします。

後期高齢者医療保険被保険者証の例

後期高齢者医療被保険者証 有効期限 令和3年 7月31日

被保険者番号 12345678

住所 山武郡横芝光町●●●●●●番地

氏名 ●●●●●● 性別 ●

生年月日 昭和●●年●●月●●日

資格取得年月日 平成●●年●●月●●日

発効期日 平成●●年●●月●●日

交付年月日 令和2年 8月 1日

一部負担金の割合 1割

保険者番号 ●●●●●●●●

保険者名 千葉県後期高齢者医療広域連合 印

▶薄い黄色

医療機関の窓口で支払う一部負担金の割合

病院等で受診した際の窓口負担割合は、前年の所得に応じて1割または3割となります。

3割負担の方で、申請により負担割合が1割に変更できる方へは6月に「基準収入額適用申請書」を送付しましたので、必要事項を記入のうえ、住民課国保年金班へ申請してください。

限度額適用・標準負担額減額認定証

所得が低い方（低所得者Ⅰ・Ⅱに該当する方）は、病院等での窓口負担の上限が低く抑えられ、入院時の食事や居住費が軽減されます。

現在、認定証が交付されている方で今年度も低所得者Ⅰ・Ⅱに該当する方には、被保険者証と新しい認定証が郵送されます。

なお、申請月により同封されていない場合がありますので、同封されていない方は、住民課国保年金班へお問い合わせください。

※低所得者Ⅰ・Ⅱに該当する方で、新たに認定証の交付を希望する方は、住民課国保年金班へ申請してください。

3割負担の方のうち、一定の基準を満たす方についても、申請により限度額適用証が発行できます。認定証は申請月の初日から有効です。

- ◎手続きに必要なもの
- ・被保険者証
- ・印かん

被保険者証の再発行

被保険者証を紛失したり、誤って破いてしまったときは、被保険者証を再発行することができます。

- ◎手続きに必要なもの
- ・本人確認ができる証明書（マイナンバーカード・運転免許証など）
- ・印かん

所得区分表

所得区分		条件
現役並み所得者	Ⅲ（課税所得690万円以上）	住民税課税所得が145万円以上の被保険者及びその方と同じ世帯にいる被保険者
	Ⅱ（課税所得380万円以上690万円未満）	
	Ⅰ（課税所得145万円以上380万円未満）	
一般	現役並み所得者、低所得者Ⅰ・Ⅱ以外の方	
低所得者Ⅱ	世帯全員が住民税非課税となる被保険者（低所得者Ⅰ以外の方）	
低所得者Ⅰ	<ul style="list-style-type: none"> ・世帯全員が住民税非課税で、その世帯の各所得が必要経費・控除（年金の所得は控除額を80万円として計算）を差し引いたときに0円となる被保険者 ・世帯全員が住民税非課税であり、かつ、被保険者本人が老齢福祉年金を受給していること 	

均等割額 43,400円	+	所得割額 賦課のもととなる所得金額(※) × 所得割率8.39%	=	年間保険料額 (上限64万円) ※100円未満切捨て
-----------------	---	--	---	----------------------------------

(※)「賦課のもととなる所得金額」とは、前年の総所得金額と山林所得金額並びに株式・長期(短期)譲渡所得金額等の合計から、基礎控除額33万円を控除した額です。ただし、雑損失の繰越控除額は控除しません。

令和2年度の後期高齢者医療
保険料が決定します

7月中旬に、令和2年度の保険料額決定通知書を送付します。

保険料は、被保険者全員が負担する**均等割額**と被保険者の前年所得に応じて負担する**所得割額**を合計して、個人単位で計算します。
※新型コロナウイルス感染症の影響で延長期間中に確定申告をした方は、保険料の確定賦課に申告内容が反映されない場合があります。その場合8月以降に保険料を更正することになります。

保険料の納め方

年額18万円以上の年金を受給している方は、原則保険料が年金から天引きされる「**特別徴収**」方式で、それ以外の方は、納付書や口座振替で納付する「**普通徴収**」方式で納めていただきます。

※複数の年金を受給中の場合は、年金受給額の合計ではなく、一定の順序に従い選択された1つの年金で判定し、特別徴収される年金は、介護保険料が天引きされている年金と同じものになります。

■特別徴収

① 4・6・8月は仮徴収とし、年間保険料が決定するまでは、仮算定された保険料を納めていただきます。基本的には前年度2月の年金から天引きされた額が、仮徴収額となります。

② 10・12・2月は本徴収として、前年所得の確定後に決定した年間保険料から、仮徴収額を差し引いた額を3回に分けて納めていただきます。

※年金天引きにならない方

年金額が年額18万円未満の方、後期高齢者医療保険料と介護保険料を合わせた額が特別徴収対象年金額の2分の1を超えてしまいう方、介護保険料が天引きされていない方、年度の途中で後

期高齢者医療被保険者になった方、年度途中で転入した方など

■普通徴収

普通徴収は7月から翌年2月までの年8回、納付書または口座振替で納めていただきます。

※国民健康保険税で口座振替を利用していた方も、再度口座振替の申込が必要ですので、取扱金融機関でお申込ください。

保険料の軽減について

所得の低い方や会社の健康保険の被扶養者であった方は、均等割額と所得割額が軽減されます。

※均等割額の軽減判定における総所得金額等は、退職所得を含みません。

また、専従者控除、譲渡所得の特別控除の税法上の規定は適用されません。

※1月1日時点で65歳以上の方の公的年金所得は、その所得から特別控除額15万円を差し引いた額で軽減判定します。

※後期高齢者医療加入の前日に、会社の健康保険や共済組合等の被用者保険の被扶養者であった方の均等割額は、加入した月から2年間のみ5割軽減され、所得割額はかかりません。

☎ 問 住民課国保年金班
(84) 1214

軽減判定所得基準		軽減割合
世帯内の被保険者と世帯主の総所得金額等の合計		
33万円以下の場合	下記以外の場合	7.75割軽減
	世帯内の被保険者全員が年金収入80万円以下(その他各種所得なし)の場合	7割軽減
33万円+(28.5万円×被保険者の数)以下の場合		5割軽減
33万円+(52万円×被保険者の数)以下の場合		2割軽減

国民年金保険料 免除・猶予制度

甲斐千葉年金事務所
043(242)6320
住民課国保年金班
(84)1214

収入の減少や失業等の経済的な理由により、国民年金保険料の納付が困難な場合は、手続きにより保険料が「免除」または「猶予」される制度があります。

免除・猶予の種類

①免除制度

(全額免除・一部免除)

本人・配偶者・世帯主それぞれの前年所得が一定額以下の場合に、保険料が全額または一部免除されます。一部免除は、減額された保険料を納付しないと未納となりますので、ご注意ください。

②納付猶予制度

50歳未満の方で、本人・配偶者それぞれの前年所得が一定額以下の場合に、保険料納付が猶予されます。

※納付猶予が承認された期間は、年金を受給するために必要な期間(受給資格期間)に算入されませんが、年金額には反映されませんのでご注意ください。また、この猶予分を10年以内に納付(追納)すると、年金額に反映されます。

対象期間

令和2年7月～令和3年6月の免除・猶予申請を令和2年7月から受付しています。

※申請日から、過去2年1ヶ月前まで遡って申請できます。

申請に必要なもの

- ・マイナンバーカード等の個人番号がわかるもの
- ・しくは年金手帳等の基礎年金番号がわかるもの
- ・印かん

- ・雇用保険受給資格者証や雇用保険被保険者離職票等の写し(失業による申請の方)

学生の方は学生納付特例制度の申請を!

対象期間

令和2年4月から令和3年3月分までの学生納付特例申請を、令和2年4月から受付しています。

※申請日から、過去2年1ヶ月前まで遡って申請できます。

申請に必要なもの

- ・マイナンバーカード等の個人番号がわかるもの
- ・しくは年金手帳等の基礎年金番号がわかるもの
- ・印かん
- ・学生証(コピー可)または在学証明書(原本)

※審査は日本年金機構で行われ、後日、承認または却下通知が郵送されます。

年金ポータルサイト

厚生労働省では、年金のことを分かりやすくみなさんにお伝えするため、「わたしとみんなの年金ポータルサイト」を開設しています。ライフイベントに照らし合わせた年金のことやご自身が加入している年金制度のことなどを知ることができます。



↑年金ポータルサイト

◎新型コロナウイルス感染症の影響で、国民年金保険料の納付が経済的に困難な場合、本人申告の所得見込額を用いた簡易な手続きにより臨時特例免除を受けられることがあります。詳しくは、年金事務所へお問い合わせください。

情報公開及び個人情報保護制度の実施状況

公正で開かれた行政運営を推進するため、町が保有する情報の提供や公文書の開示について定めた「情報公開条例」と町が保有する個人情報の適正な取扱いと情報を開示する権利などを保障する「個人情報保護条例」を制定し、その実施状況を毎年公表しています。

☎総務課行政班 ☎84-1211

令和元年度情報公開制度

請求件数	決定区分				取下げ	不服申立
	開示	部分開示	非開示	文書不存在		
12	5	3	0	4	0	0

令和元年度個人情報保護制度

請求件数	決定区分				取下げ	不服申立
	開示	部分開示	非開示	文書不存在		
3	3	0	0	0	0	0

○千葉県市町村交通災害共済 に加入しましょう

千葉県市町村交通災害共済は、みなさんの会費で支えあう助け合いの見舞金制度です。万一の事故に備え、この機会に加入しましょう。

年会費 700円

共済期間 9月1日から翌年の8月31日までの1年間(途中加入もできます。)

見舞金の対象となる事故

自動車、オートバイ、自転車などによる人身事故等で、自動車安全運転センターから交通事故証明書が発行された事故

見舞金の額

- ① 死亡見舞金 150万円
- ② 傷害見舞金 2万円～50万円
(入院・通院実日数による)
- ③ 身障見舞金 50万円
(身体障害等級1級または2級)
- ④ 交通遺児見舞金
遺児1人につき10万円

申込と受付

申込書に必要な事項を記入のうえ会費を添えて環境防災課へお申込ください。

※新型コロナウイルス感染症の感染拡大防止のため、地区ごとの集金は行いません。

○見舞金の請求に必要な書類

必要書類	見舞金種別	傷害	死亡	身障	交通遺児
会員証(集団加入は不要)		○	○	○	○
交通事故証明書等		○	○	○	○
診断書(交通災害共済用)		○			
死亡診断書または死体検案書			○		○
身体障害者手帳				○	
身体障害者診断書の写し				○	
戸籍謄本					○
印鑑		○	○	○	○

※交通事故証明書や診断書は原本が必要です。なお、事故の状況により他の書類が必要となる場合があります。

☎ 申問 環境防災課防災班
(84) 1216

○自転車を利用しましょう

自転車は、子どもから高齢者まで幅広く利用され、日常生活に密着している乗り物です。一方で、交通ルールやマナーを守らない危険な自転車の走行が社会的な問題となっており、自転車利用者が原因の交通死亡事故も発生しています。高額な損害賠償事例もあり、自転車の安全利用対策が求められています。

〔千葉県自転車の安全で適正な利用の促進に関する条例〕

千葉県では、歩行者、自転車及び自動車等が安全に通行し、安心してくらすことができる地域社会の実現を目的として「千葉県自転車の安全で適正な利用の促進に関する条例」が施行されています。

守ろう「ちばサイクルール」

自転車を安全に利用するための10項目のルール「ちばサイクルール」があります。

ちばサイクルール

- ◇ 自転車に乗る前のルール
 - ① 自転車保険に入ろう
 - ② 点検整備をしよう
 - ③ 反射器材を付けよう
 - ④ ヘルメットをかぶろう
 - ⑤ 飲酒運転はやめよう

◇ 自転車に乗るときのルール

- ① 車道の左側を走ろう
- ② 歩いている人を優先しよう
- ③ ながら運転はやめよう
- ④ 交差点では安全確認しよう
- ⑤ 夕方からライトをつけよう

自転車は車両です。

交通ルールや「ちばサイクルール」を守り、交通事故を防止しましょう。

○夏の交通安全運動

7月10日(金)～19日(日)

「スローガン」

「交差点 命のきけんが」

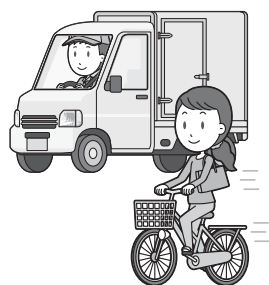
かくれんぼ」

〔運動重点〕

- ① 子どもと高齢者の交通事故防止
- ② 自転車の安全利用の推進
- ③ 後部座席を含めた全ての座席のシートベルトとチャイルドシート の正しい着用の徹底
- ④ 飲酒運転の根絶

問 環境防災課防災班

☎ (84) 1216



令和2年度 山武郡市職員 合同採用試験

令和2年度山武郡市職員合同採用試験を次のとおり行います。

受験の申込は、1団体1職種に限り、併願はできません。

試験日時 9月20日(日) 午前10時(午前9時開場)

試験会場 千葉県立東金高等学校 [東金市東金1410番地]

※一般行政職初級(障害者)の試験会場は、山武郡市
医療福祉センター[東金市堀上360番地2]です。

申込書請求先 参加団体の人事担当課

※山武郡市広域行政組合のホームページからも申込
書をダウンロードできます。

(<http://www.sanbukouiki-chiba.jp/>)

申込書の提出先 受験を希望する団体の人事担当課

受付期間 7月27日(月)～8月11日(火)

申問総務課行政班 ☎84-1211

※新型コロナウイルス感染症の影響により、試験の予定が変更となる場合があります。

希望団体または山武郡市広域行政組合のホームページでご確認ください。

職種別採用予定人数

団体名	所在地 電話番号	職種別採用予定人数																	
		一般行政職					資格免許職					技術職							
		上級	初級	初級(障害者)	社会福祉士	埋蔵文化財調査員	学芸員	支援員	保育士	保健師	栄養士	保育教諭	看護師	土木		建築	電気	化学	ガス
														上級(有資格者)	上級(経験者)	初級	上級(有資格者)	初級	上級(有資格者)
東金市	〒283-8511 東金市東岩崎1-1 ☎0475-50-1118	12	3		2			3	2				2						2
山武市	〒289-1392 山武市殿台296 ☎0475-80-1117	5	3		1			2		4	1			1	1				
大網白里市	〒299-3292 大網白里市大網115-2 ☎0475-70-0301	2	1	2				2					2	1					
九十九里町	〒283-0195 九十九里町片貝4099 ☎0475-70-3106	8	3	1															1
芝山町	〒289-1692 芝山町小池992 ☎0479-77-3901	2	1			1					2								
横芝光町	〒289-1793 横芝光町宮川11902 ☎0479-84-1211	5	3		1	1			1										
山武郡市広域水道企業団	〒283-0062 東金市家徳361-8 ☎0475-55-7851													2		1			
山武郡市環境衛生組合	〒289-1505 山武市松尾町金尾1149-1 ☎0479-86-3516		1																
九十九里地域水道企業団	〒283-0802 東金市東金769-2 ☎0475-54-0631													2			1		
山武郡市広域行政組合	〒283-8505 東金市東岩崎1-17 ☎0475-54-0250	1					3												7

試験区分・受験資格

試験区分		受験資格
横芝光町 一般行政職	上級	平成2年4月2日から平成11年4月1日までに生まれた方で、学歴を問わない。 平成11年4月2日以降に生まれた方で、学校教育法に基づく大学(短期大学を除く。)を卒業した方(令和3年3月までに卒業見込みの方を含む。)
	初級	平成11年4月2日から平成15年4月1日までに生まれた方で、学歴を問わない。
	社会福祉士	昭和60年4月2日から平成11年4月1日までに生まれた方で、社会福祉士の資格を有する方または令和2年度に実施される試験で社会福祉士の資格取得見込みの方
	学芸員	昭和60年4月2日から平成11年4月1日までに生まれた方で、学芸員の資格を有する方または令和2年度に実施される試験で学芸員の資格取得見込みの方
資格免許職	栄養士	平成10年4月2日から平成13年4月1日までに生まれた方で、栄養士の資格を有する方または令和2年度に実施される試験で栄養士の資格取得見込みの方

◎次のいずれかに該当する方は、受験できません。

①日本の国籍を有しない方

②地方公務員法第16条に規定する「欠格条項」に該当する方

※平成11年改正前の民法の規定による準禁治産者の宣告を受けている方(心神耗弱を原因とするもの以外)も欠格条項に該当します。



☎ 0476(22)6275
問 自衛隊成田地域事務所

・受付期限 年間を通じて募集

の方

○ 自衛官候補生
・受験資格 18歳以上33歳未満

・受付期限 9月10日(木)

の方

○ 一般曹候補生
・受験資格 18歳以上33歳未満

・受付期限 9月10日(木)

18歳以上21歳未満の方

・受験資格 高卒(見込含)

空

・受付期限 9月10日(木)

18歳以上23歳未満の方

・受験資格 高卒(見込含)

海

○ 航空学生

自衛官募集

令和3年4月1日以降のごみ処理業務について

匝瑳市ほか二町環境衛生組合(匝瑳市・多古町・横芝光町)では、昭和45年からごみ処理業務を開始しましたが、松山清掃工場の老朽化が進み損傷が激しいため、令和3年3月末でごみ処理業務が終了します。

令和3年度以降は

山武郡市環境衛生組合がごみの収集・運搬・処理を実施します。

(ごみ処理場：山武市松尾町)

今後の予定

ゴミの分別・処理方法等の具体的な内容は、改めてお知らせします。町民のみなさんには生活に密着する重要な問題ですので、途中経過ではありますが、お知らせさせていただきます。

問 環境防災課環境班 ☎84-1216



健康づくりセンター

骨髄移植ドナー等に
助成金を交付します

町では、骨髄等移植の推進とドナー登録者の増加を目的として、「横芝光町骨髄移植ドナー支援事業」を始めました。提供者（ドナー）と勤務先事業所に対し助成金を交付します。

ひとりでも多くの白血病や血液疾患等の患者さんを救うためにも、ドナー登録が大きな希望となります。

▼対象

- ① 提供者（ドナー）
- ※次の条件を全て満たす方
- ① 町内に住所があり、骨髄バンクが実施する骨髄バンク事業で骨髄の提供を完了し、証明書の交付を受けた方
- ② 他の地方公共団体からの助成金に相当する補助金を受けていない方
- ③ 国及び地方公共団体並びに独立行政法人の職員で

はない方

(2) ドナーが従事する事業所
ドナー（個人事業主を除く）が就業する国内の事業所で、検査入院等のための特別休暇（ドナー休暇等）の取得を与えた事業所（国及び地方公共団体並びに独立行政法人を除く。）

▼助成金額

- ドナーが通院・入院に要した日数に応じて助成金を交付します。
- (1) ドナー
 - 一日につき2万円（7日間、14万円を上限とする。）
- (2) ドナーが従事する事業所
 - ドナー休暇1日につき1万円（7日間、7万円を上限とする。）

申請健康（しも健康）へり班
☎(82)3400

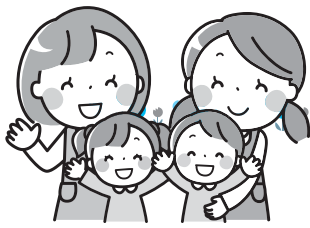


休日当番医

※休日当番医は、都合により変更になる場合があります。
※昼休みの時間は、各医療機関へお問い合わせください。

とき	午前9時～午後5時		午前8時30分～午後5時	
			内科系	外科系
7月5日 (日)	斉藤クリニック(東金) ☎0475-53-1110	京葉内科クリニック(山武) ☎0475-82-2400	東陽病院(横芝光) ☎84-1335 [診療時間:午前8時30分～午後5時15分]	
7月12日 (日)	とうがね中央糖尿病腎クリニック(東金) ☎0475-54-2421	高根病院(芝山) ☎77-1133	椎名医院(匝瑳) ☎72-0032	匝瑳市民病院(匝瑳) ☎72-1525
7月19日 (日)	まさきクリニック(九十九里) ☎0475-78-6868	大平医院(山武) ☎86-6012	九十九里ホーム病院(匝瑳) ☎72-1131	
7月23日 (木・祝)	岡崎医院(東金) ☎0475-52-3313	あきは伝統医学クリニック(山武) ☎0475-86-3711	東陽病院(横芝光) ☎84-1335 [診療時間:午前8時30分～午後5時15分]	
7月24日 (金・祝)	城西クリニック(東金) ☎0475-52-8181	松尾クリニック(山武) ☎86-6482	城之内医院(匝瑳) ☎72-4511	匝瑳市民病院(匝瑳) ☎72-1525
7月26日 (日)	はにや内科(大網白里) ☎0475-70-1500	睦岡クリニック(山武) ☎0475-80-8001	東陽病院(横芝光) ☎84-1335 [診療時間:午前8時30分～午後5時15分]	
8月2日 (日)	西田医院(東金) ☎0475-53-1393	岩崎医院(山武) ☎86-2217	鈴木医院(匝瑳) ☎72-0012	守医院(匝瑳) ☎73-5511
8月9日 (日)	とうがね中央糖尿病腎クリニック(東金) ☎0475-54-2421	高橋医院(山武) ☎0475-82-2450	東陽病院(横芝光) ☎84-1335 [診療時間:午前8時30分～午後5時15分]	
8月10日 (月・祝)	古川クリニック(九十九里) ☎0475-76-1588	明海クリニック(山武) ☎0475-80-5355	檜垣内科循環器科医院(匝瑳) ☎73-2552	匝瑳市民病院(匝瑳) ☎72-1525
8月15日 (土)	/		九十九里ホーム病院(匝瑳) ☎72-1131	
8月16日 (日)	ふるがき糖尿病循環器クリニック(大網白里) ☎0475-70-0801	伊藤医院(山武) ☎82-2508	東陽病院(横芝光) ☎84-1335 [診療時間:午前8時30分～午後5時15分]	
8月23日 (日)	うじはらクリニック(大網白里) ☎0475-73-3320	鈴木医院(山武) ☎0475-89-1002	福島医院(匝瑳) ☎72-0175	熱田整形外科(匝瑳) ☎72-1110
8月30日 (日)	不動堂クリニック(九十九里) ☎0475-76-7737	よしみ医院(山武) ☎0475-82-8676	東陽病院(横芝光) ☎84-1335 [診療時間:午前8時30分～午後5時15分]	

山武郡市広域行政組合消防本部指令課 ☎0475-55-0119 匝瑳市横芝光町消防組合消防本部警防課 ☎72-0119



妊娠・出産・子育て期にあわせ、さまざまな支援を行っています。

問 健康こども課健康づくり班 ☎82-3400



子育て世代包括支援センター
プラムっこ
問 ☎82-0123

お気軽にご相談
ください



プラムっこちゃん

「プラムっこ」では、妊娠・出産・子育てに関する相談を随時受け付けています。初めての妊娠で不安な時、お子さんの発達について気になる時など、お気軽にご相談ください。

また、お子さんの体重・身長測定をご希望の方は、ご連絡ください。



7月 園庭開放にここひろば

保育所に通う子ども達と楽しく遊んでみませんか。

園名	開放日
大総保育所 ☎82-0667	実施しません
横芝保育所 ☎82-2345	
上堺保育所 ☎82-2543	
フタバ保育園 ☎82-0222	
光町保育園 子育て支援センター光 ☎84-3099	
白浜保育園 ☎84-2345	1日(水)、8日(水) 午前9時30分 ～11時15分
日吉保育園 ☎85-0123	
横芝まさこ幼稚園 ☎82-5005	

1 健診・相談(予約制)

会場：健康づくりセンター「プラム」

とき	行事名・受付時間	対象
7/6(月)	妊婦・乳幼児健康相談 午前9時～10時30分	希望者
	2か月児相談 午前10時30分～11時	令和2年5月生まれ
	よい歯びかびかキッズ (1歳2か月児相談) 午後1時15分～3時	令和元年5月生まれ
7/21(火)	乳児健診 午後1時15分～2時30分	令和元年12月1日～令和2年2月29日生まれ
7/28(火)	成人健康相談 午前9時～11時30分	希望者
7/31(金)	3歳児健診 午後1時～2時10分	平成28年11月1日～平成28年12月31日生まれ
8/3(月)	妊婦・乳幼児健康相談 午前9時～10時30分	希望者
	2か月児相談 午前10時30分～11時	令和2年6月生まれ
	よい歯びかびかキッズ (1歳2か月児相談) 午後1時15分～3時	令和元年6月生まれ
8/6(木)	1歳6か月児健診 午後1時～2時10分	平成30年12月1日～平成31年1月31日生まれ
8/20(木)	2歳児歯科健診 午前9時～9時50分	平成30年1月1日～平成30年2月28日生まれ
8/25(火)	成人健康相談 午前9時～11時30分	希望者

2 個別予防接種

接種場所：町内指定医療機関、千葉県内相互乗り入れ協力医療機関
対象：対象者には個別通知

予防接種名	対象	接種回数	備考	
ヒブ	生後2か月～5歳未満	1～4回	接種開始時の月齢により接種回数が変わります	
小児用肺炎球菌				
B型肝炎	1歳未満 ※標準接種年齢：生後2か月～9か月未満	3回		
四種混合	1期初回	生後3か月～90か月未満	3回	
	1期追加	初回終了後おおむね1年以上の間隔をあけて接種(90か月未満まで)	1回	
二種混合	11歳以上13歳未満	1回	平成20年4月2日～平成21年4月1日生まれの方に通知	
BCG	1歳未満 ※標準接種年齢：生後5か月～8か月未満	1回		
麻しん風しん混合	1期	1歳～2歳未満	1回	
	2期	平成26年4月2日～平成27年4月1日生まれ※年長児に相当する年齢の児	1回	接種期限 令和3年3月31日(水)
水痘(みずぼうそう)	1歳～3歳未満	2回		
日本脳炎	1期初回	生後6か月～90か月未満 ※標準接種年齢：3歳児	2回	生後6か月～3歳未満で接種を希望する方は健康こども課へ
	1期追加	生後6か月～90か月未満 ※標準接種年齢：4歳児	1回	
	2期	9歳～13歳未満 ※標準接種年齢：9歳児	1回	
	特例	【特例対象者】平成12年4月2日～平成19年4月1日生まれの方で4回接種(2期含む)が完了していない20歳未満の方		接種回数・接種間隔のご相談は健康こども課へ
子宮頸がん	中学1年生～高校1年生の女子	3回	*現在、接種勧奨を控えていますが、接種を希望する方は健康こども課へご相談ください	

文芸

俳句

老農の狭き歩幅に薯植るる

伊藤 敬子

木漏れ日や右に左に四葩揺れ

今関満喜子

絹莢の筋を取る手の皺の数

魚地 照子

遠き世の礎石をぬらす走り梅雨

宇野とし子

朝涼の畑に向う母の背中

鹿子木小夜子

砂山をかける少年風薫る

加瀬 俊昭

更衣老いにも老いの洒落心

川島 通則

靡線の跡を辿りて麦の秋

向後 寛

田の面照る叩くがごとく燕去る

佐瀬 輝夫

風薫る堤防に座すボランティア

土屋美枝子

朝風のみどり色なる五月かな

土屋 義昭

忍冬匂う小道や歩は弾む

西崎さち子

身の丈に余るもの背負ひ蟻の朝

藤田 雅夫

短歌

畦に咲く白詰め草の花の美し

摘み来て青きグラスに挿すも

初めてにトマトきゅうり茄子の苗

植ゑたる早も収穫夢見ぬ

母の日の「近づいたから」と息子より

カーネーションの花鉢もらう

ステイホームにリズム体操始めるも

思い通りに跳ねるはできず

夕明り残れる里の道の辺に

道祖神ひそと佇み御座す

夕陽追いかけて歩みゆきたる

さまざまな囁ずりのある畦道を

何事もなければ日々が駆け足の

ように過ぎゆく今はもう夏

...

...

...

...

...

...

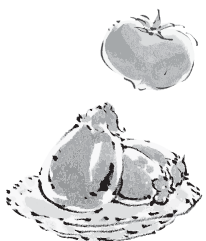
...

...

...

...

...



斉藤 博

作品展

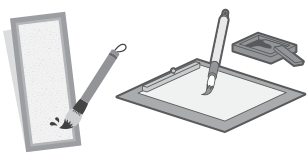
◎文化会館ロビー展

7月 横芝写真クラブ

7月 書星会横芝光町支部

◎カスミ展示コーナー

8月 短歌会



消費生活『消費生活相談員』の資格 なび NO.122 取得を目指しませんか

消費生活相談員とは

消費生活センター等に所属し、商品やサービスなど消費生活全般に関する消費者からの苦情や問い合わせ等の相談を受け付け、中立・公正な立場で相談の解決に努めています。

消費生活相談員資格

平成28年に国家資格となったこともあり、子育て後や退職後に地域へ貢献できる仕事として、この資格試験を受験する方も増えてきています。試験は毎年10月、年齢、性別、学歴、実務経験等を問わず誰でも受験できます。

国民生活センターホームページ

消費生活相談室(産業課内)

☎84-1233





ほんの森

問 図書館 ☎84-3311

- ❖ 図書館休館日 7月 毎週月曜日と7日(火)
8月 毎週月曜日と11日(火)
※10日(月・祝)は開館します。
- ❖ 開館時間 午前9時30分～午後6時
※夏季の開館時間延長は実施しません。

おすすめ本の紹介

夏を感じる楽しい絵本をご紹介します。

- 『なつのおとずれ』かがくいひろし作 [PHP研究所]
梅雨明けを伝えるかたつむりの天気予報。それを見た太陽は、スイカやソフトクリーム、扇風機たちをよびました。
- 『なつのいちにち』はたこうしろう作 [偕成社]
暑い暑い夏の日。男の子は虫取りあみを持ち、クワガタのいる山をめざして走ります！
- 『トマトさん』田中清代作 [福音館書店]
ある夏の昼下がり。真っ赤なトマトさんは、小川に泳ぎに行きたくなりました。でも、体が重たいので転がることができません。

わらべうたと絵本の会

わらべうたや絵本で、一緒に楽しいひとときを過ごしませんか。

- とき 7月9日(木)・23日(木・祝)
8月13日(木)・27日(木)
午前10時30分～11時

ところ 2階会議室

対象 0歳から3歳くらいまでのお子さんと保護者

申込 不要

おはなし会

楽しいお話や絵本の読み聞かせなどを行います。

- とき 毎週土曜日 午前10時30分～11時
- ところ 2階会議室

対象 一人でお話を聞けるお子さん(保護者も可)

申込 不要

※映画会については、図書館に直接お問い合わせください。

明るい選挙啓発作品を募集します

募集作品

▼ポスター

内容 明るい選挙を呼びかけるもの

画材 描画材料は自由
大きさ 画用紙の四ツ切、八ツ切もしくはそれに準じる

大きさ

▼標語

内容 きれいな選挙の推進

または棄権防止の呼びかけを表すもの(一人2点まで)

字数 20字以内

対象

ポスター・標語

小学校児童、中学校・高等学校の生徒

申込期限

9月11日(金)

申問選挙管理委員会

☎(84)1211



暮らしのお悩み相談会を開催します

子育て・家族・家計の問題、介護、仕事探し、住まいなどの相談に応じます。

とき

○7月31日(金)

障害者の就労相談

○8月28日(金)

暮らしの相談

※午前10時～正午

※要事前予約(一人30分程度)

ところ 役場内相談会場

対象者 町内在住の方

費用 無料

その他 福祉課窓口相談や自宅への訪問相談(後日)もできます。希望する

方は、事前に予約してください

申問中核地域生活支援センターさんネット

☎0475(77)7531

さんぶ生活相談センターリンクサポート

☎0475(77)7532

☎(共通)0475(77)7538

光B&G海洋センター

月曜日も休まず開館します

とき 7月27日(月)

8月31日(月)

プール 午前10時～午後6時

健康ルーム 午後9時～午後6時

問 光B&G海洋センター

☎(84)3510

労働災害防止全国安全週間

スローガン

「エイジフレンドリー職場へ！
みんなで改善 リスクの低減」

全国安全週間は、職場における安全意識の高揚と安全活動の定着を図ることを目的に実施されます。

新型コロナウイルス感染症や熱中症の防止のほか、高齢の方にも安全で快適な職場環境づくりを一層進めていただくようお願いいたします。

エイジフレンドリーとは、「高齢者の特性を考慮した」を意味する言葉です。

期間 7月1日～7月7日

☎千葉労働局労働基準部健康安全課
043(221)4312

7月から9月は農地の違反転用防止対策強化月間です！

農地は無断・無許可で農地以外に転用できません。違反転用を発見したときは、地権者に対し、是正指導などを行います。

農地を転用するときは、あらかじめ農地法の手続きを必ず行ってください。

☎農業委員会事務局

☎84-1242

遊休地などを企業に紹介しませんか？

企業誘致を促進し雇用創出を推進するため、町内の民間遊休地を横芝光町に進出を検討している企業に紹介する制度を新設しました。

○登録できる要件

①法令による土地利用の規制が適用されていないこと

②一、〇〇〇㎡以上の一団の土地で主要な道路に接続していること

③工場、事務所等の建物については一棟の面積が一〇〇㎡以上で敷地が主要な道路に接続していること

④地上権、抵当権その他所有権以外の権利の設定がされていないか、設定されている場合でも契約の時点で抹消されることが確定であること

⑤土地の境界及び建物の所有区分が明確で、所有権の権利の帰属に争いが無いこと

登録された物件の情報は、町内に立地しようとする企業に提供されます。物件の売買、賃貸などの交渉に町は関与しません。登録には申請が必要ですので、詳しくはお問い合わせください。

☎産業課経済班 (84)1215

第70回 社会を明るくする運動

～犯罪や非行を防止し、立ち直りを支える地域のチカラ～

毎年7月は、“社会を明るくする運動”強調月間です。また、平成28年12月に施行された再犯防止推進法により、国民の間に再犯防止等についての関心と理解を深めるため、毎年7月が再犯防止啓発月間とされました。

“社会を明るくする運動”は、すべての国民が、犯罪や非行の防止と罪を犯した人たちの改善更生について理解を深め、それぞれの立場においてチカラを合わせ、犯罪や非行のない安全・安心な地域社会を築こうとする全国的な運動です。

犯罪や非行が生まれるのは、地域社会であり、また、罪を償い、改善更生を果たす場もまた地域社会にほかなりません。罪を犯した人も非行のある少年も、いずれは改善更生して社会復帰し、地域社会の一員として、より良い社会の実現を担うこととなります。

本運動は、犯罪や非行・再犯の防止と罪を犯した人たちの改善更生について、広く地域住民の理解と共感を得られるような活動を全国各地で展開しようとするものです。



☎福祉課社会福祉班 ☎84-1257

生涯学習講座「おやこであつまれ！」 参加者募集

お子さんと一緒に楽しいひと時を過ごしましょう。

対象 町内在住・在園・在勤の3歳から就学前
のお子さんとその保護者

申込方法 申込書を提出してください。

受付期間 7月7日(火)～8月9日(土)

※定員になり次第締切

※1回のみ参加、回ごとに保護者の

入替えもできます。

申込 社会文化課生涯学習班 ☎84-1358

回	とき	ところ	内容	定員	参加費
1	9月6日(日) 午後1時～4時	横芝B&G海洋 センタープール	おやこでカヌー体験 &水辺の安全教室	20組	無料
2	11月21日(土) 午前10時～正午	文化会館	おやこでクリスマス リース作り	20組	材料費 1,000円



生涯学習クラブ講座「太極拳初心者ス クール」受講生募集

興味を持たれた方は、是非この機会に体験してみま
せんか。

とき 9月6日(日)、13日(日)、20日(日)、27日(日)
10月4日(日)、11日(日)、18日(日) (全7回)
午前10時～午前11時30分

ところ 文化会館集会所

内容 武術・健康・転倒防止予防に高い効果を上
げている太極拳の基本を楽しく体験できます。

対象 町内在住・在勤在学の方

定員 10人程度

講師 鈴木弘信氏(町文化協会加盟団体：横芝太極
拳クラブ)

受講料 無料

持ち物 動きやすい服装

申込方法 電話での申込

申込期限 8月7日(金)

申込 社会文化課生涯学習班 ☎84-1358

千葉県立東金特別支援学校 「オリ・パラ」サマーセッションin東金 -オンライン ボッチャ選手権開催

東金特別支援学校では、障害者スポーツ(ボッチャ)の魅力を知
っていただくため、本イベントを下記のとおり開催します。

とき 8月19日(水)
午後1時～午後4時30分
(受付：午後12時30分～)

内容 ・web会議システム(zoom)を活用したオンライン上での
ボッチャ選手権
・予選リーグ(10リーグ)
・決勝トーナメント(各予選リーグ1位)
・優勝チームと秋元妙美氏(2012ロンドンオリンピック
ボッチャ日本代表)とのエキシビジョンマッチ

講演 「ボッチャで知るパラリンピック」
(講師：秋元妙美氏(2012ロンドンオリンピック ボッチャ
日本代表))

参加費 無料

申込方法 事前に電話での申込

申込期限 8月6日(木)

申込 千葉県立東金特別支援学校 ☎0475-52-2542

子育て支援 なかよし広場



ご家庭で過ごしているお子さんやお母さんの
交流の場で、季節にちなんだ活動や楽しい歌あ
そび等を用意しています。

時間 午前10時～

対象 町内在住の方

参加費 無料

問 子育て支援センター光

☎84-3099



1歳児クラス (平成30年4月2日～平成31年4月1日生まれ)			
とき	内容	ところ	駐車場
7月10日(金)	つくって遊ぼう	子育て支援センター光	光町保育園駐車場
8月4日(火)	夏祭りをしよう	子育て支援センター横芝	子育て支援センター 横芝駐車場
9月15日(火)	「おはなしのへや」 へ行こう	町立図書館	町立図書館駐車場

2歳児クラス (平成29年4月2日～平成30年4月1日生まれ)			
とき	内容	ところ	駐車場
7月3日(金)	からだを動かして 遊ぼう	子育て支援センター横芝	子育て支援センター 横芝駐車場
7月9日(木)	つくってなかよし広場 (要予約)	子育て支援センター光	光町保育園駐車場
8月4日(火)	夏祭りをしよう (午前10時40分～)	子育て支援センター横芝	子育て支援センター 横芝駐車場
9月11日(金)	「おはなしのへや」 へ行こう	町立図書館	町立図書館駐車場
9月29日(火)	えいごdeなかよし広場	光町保育園分園	光町保育園分園駐車場

献血にご協力を！

輸血に使われる血液は、長い期間保存ができず、人工的に作ることはできません。

みなさんのご協力をよろしくお願いいたします。

と き 7月28日(火)

受付時間 午前10時～11時45分
午後1時～4時

ところ 横芝光町役場

☎健康こども課健康づくり班

☎82-3400



航空科学博物館 再開のお知らせ

開館時間 午前10時～午後5時
(最終入館午後4時30分まで)

注意事項

- ・来館者にはマスクの着用と検温等に協力をいただきます。
- ・「3つの密」を避けられない展示物、体験装置等は、引き続き運用を休止します。
- ・ライブラリー(図書室)、体験館は当面の間、閉鎖します。
- ・館内レストランは当面の間、営業を中止します。

☎航空科学博物館 ☎0479-78-0557

▲ここは広告枠です。

豚・牛の霊を弔う 東陽食肉センターで獣魂祭

5月23日、町と同業組合共催による令和2年度東陽食肉センター獣魂祭が厳かに執り行われました。

緊急事態宣言を受け、関係団体の代表が参列し、昨年度と畜された109,105頭の獣畜に感謝するとともに、食肉関係者に多大なる経済功績を残した獣畜の霊に冥福を祈りました。



水辺での安全確保に心がけて

海や川などに出かけたときは、楽しく安全に活動しましょう！

水辺で楽しく安全に活動するときの注意点

- ・水辺で遊ぶときは、天気予報を確認
- ・水辺で遊ぶときにはライフジャケットを着る
- ・水辺で遊ぶときには一人で行かない
- ・おぼれている人がいたら飛び込まず助けを呼ぶ
- ・水に落ちたら慌てず浮いて助けを呼ぶ

▲ここは広告枠です。

当町で開業をお考えの方へ

「創業塾(特定創業支援事業)」を開催します。

町では、「産業競争力強化法」に基づき、地域の創業を促進しています。

創業塾を受講して創業される方は、補助金や創業資金などの支援を受けることができます。本塾修了者で、国・県の施策を効果的に活用された方もいます。

7月15日より、全4回の創業塾を開催しますので、開業をお考えの方は、ぜひ受講ください。

回	日	内容
1	7月15日(水)	事業を開始するための心構え・経営戦略・マーケティング
2	7月29日(水)	事業計画立案の基礎・公的融資制度の活用
3	8月19日(水)	開業準備の基礎知識と法務・中小企業の施策
4	9月2日(水)	創業にあたっての体験談・企業と労務・事業計画策定のまとめ

各回共通事項

とき 午後7時～8時30分 ところ 商工会
 定員 10人※要事前申込 講師 中小企業診断士
 申問商工会 ☎82-0434 産業課経済班 ☎84-1215



地域安全ニュース

千葉県では車上ねらいの被害が多発しています。

次のポイントに注意し被害を防ぎましょう

- 短時間でも車から離れるときは必ず施錠
 - ・被害車両の3台に1台が施錠をしていませんでした。車から離れるときは短時間でも施錠し窓も確実に閉めましょう。
- 車内に貴重品などを置かない
 - ・貴重品は必ず持ち出しましょう。
 - ・バックに何も入ってなくても、犯人の目にとまるものを車内に残さないようにしましょう。
- 防犯機器の取り付け
 - ・窓ガラスの振動や不正なドアの開閉に反応して警報音を発する装置などで愛車を守りましょう。

※万一、被害に遭ってしまった場合には、警察に通報をお願いします。また、キャッシングカードが盗まれた場合は、金融機関への連絡を忘れずに！



問 公益財団法人千葉県市町村振興協会
 ☎043(31)4162

この宝くじの収益金は、市町村の明るく住みよいまちづくりに使われます。

発売単価 各1枚300円

発売期間 7月14日(火)～8月14日(金)

◎サマージャンボミニ1千万円(1等1千万円)

合わせて)

◎サマージャンボ7億円(1等5億円・前後賞各1億円)

購入は千葉県内で！サマージャンボ宝くじ

各種無料相談のご案内

※新型コロナウイルス感染症の拡大防止のため、中止となる場合があります。

相談名	内容	相談日	会場	時間	問い合わせ
法律相談	金銭・土地・損害賠償など (弁護士が対応)	7月7日(火) 7月21日(火) 8月4日(火)	文化会館	午後1時30分～4時 ※要予約	社会福祉協議会 ☎80-3611
行政相談	一般行政上の問題・要望など	7月14日(火) 7月28日(火) 8月12日(水)	文化会館	午後1時30分～4時	総務課秘書広報班 ☎84-1211
人権相談	人権の侵害に関する悩みなど	7月14日(火) 7月28日(火) 8月12日(水)	文化会館	午後1時30分～4時	住民課住民班 ☎84-1214
心配ごと相談	家庭や地域での悩みなど	7月14日(火) 7月28日(火) 8月12日(水)	文化会館	午後1時30分～4時	社会福祉協議会 ☎80-3611
消費生活相談	多重債務・訪問販売など	毎週火曜日	消費生活相談室 (役場東側 玄関口ピー)	午前10時～午後4時 ※正午～午後1時を除く	産業課経済班 (消費生活相談室) ☎84-1233
教育相談	育児・しつけ・不登校・いじめなど	毎週火・水曜日 (8月4日(火)を除く)	教育課	午前9時～午後4時	教育課教職員・指導室 ☎84-4116
休日納税相談	町税等の納付に関する事	7月12日(日) 7月26日(日) 8月9日(日)	税務課	午前9時～正午 ※要予約	税務課収納対策班 ☎84-1212
お年寄相談窓口	生活や介護の不安など社会福祉に関する事	月～金曜日 (祝休日、年末年始を除く)	電話相談のみ ☎84-2338	午前9時～午後5時	福祉課社会福祉班 ☎84-1257

相談名	内容	相談日	会場	時間	問い合わせ
ハローワーク千葉出張相談	就職に関する事	7月30日(木) 8月27日(木)	消費生活相談室 (役場東側 玄関口ピー)	午前10時30分～午後3時 ※正午～午後1時を除く ※要予約	予問 産業課経済班 ☎84-1215 問 ハローワーク千葉職業相談第一部門 ☎043-242-1181
サポステによる若者向け就労出張相談会	就職活動や職場内での悩みなど (就職氷河期世代も対象と しています。)	7月9日(木) 9月10日(木)	消費生活相談室 (役場東側 玄関口ピー)	午前9時30分～午後4時30分 ※正午～午後1時を除く ※要予約	ちば南東部地域若者サポートステーション ☎0475-23-5515
税理士による無料相談	税務書類の作成と相談	7月1日(水) 7月15日(水) 8月5日(水)	東金商工会館	午前10時～午後3時 ※要予約(当日可)	千葉県税理士会東金支部 ☎0475-50-6322 予約受付 月～金曜日 午前9時～正午 ※祝休日を除く
地元建設職人による無料住宅相談	新築・修繕・融資・耐震診断・住宅エコポイントなど (地元の建設職人・建築士・増改築相談員が対応)	毎月第3日曜日	文化会館	午後1時～4時	千葉土建一般労働組合山武支部事務所 ☎0475-58-8231
千葉司法書士会八日市場支部無料相談	登記・法律・債務整理の相談	7月11日(土) 8月8日(土) 9月12日(土)	旭市民会館	午後1時～5時 ※要予約 (相談日の2日前まで)	司法書士加瀬事務所 ☎0479-73-2654

今月の納期

■普通徴収(納付書または口座振替による納付)の方の納期限は、**7月31日(金)**です。

▶固定資産税 [第2期]
国民健康保険税 [第1期・全期]

問 税務課収納対策班 ☎84-1212

▶介護保険料 [第1期・全期]

問 福祉課介護班 ☎84-1257

▶後期高齢者医療保険料 [第1期・全期]

問 住民課国保年金班 ☎84-1214

※納付には、納め忘れがなく便利な口座振替がご利用いただけます。納付方法など詳しくは、上記へお問い合わせください。

商工会伝言板

千葉県新型コロナウイルス感染症対応特別資金のご案内

千葉県では新型コロナウイルス感染症の感染拡大防止により、売上が減少している中小企業者等の円滑な資金繰りを支援するため、実質無利子・保証料優遇、無担保融資の受付を開始しました。

補助対象融資 3,000万円(上限)

融資期間 10年以内(うち据置期間5年以内)

補助内容 実質無利子、保証料ゼロ、または½(下記による)

	売上高 ▲5%	売上高▲15%
個人事業主	保証料ゼロ・金利ゼロ	
小・中規模事業者	保証料1/2	保証料ゼロ・金利ゼロ

補助期間 保証料は全期間、実質無利子は当初3年間

※新型コロナウイルス感染症対応特別資金にて、セーフティネット保証4号・5号、危機関連保証のいずれかの保証制度の活用が条件となります。

※その他、諸条件がありますので、お問い合わせください。

申問 商工会 ☎82-0434

日	月	火	水	木	金	土
			1 ・教育相談 (P26)	2	3 ・資源・不燃ごみ回収【日吉・南条・白浜】(P27)	4 ・資源・不燃ごみ回収【東陽】(P27)
5	6 ・妊婦・乳幼児健康相談 (P19)	7 ・法律相談、消費生活相談、教育相談 (P26)	8 ・教育相談 (P26)	9 ・サポステ出張相談会 (P26)	10	11
12 ・休日納税相談 (P26)	13 ・資源・不燃・有害ごみ回収【横芝地域】(P27)	14 ・行政・人権・心配ごと相談、消費生活相談、教育相談 (P26)	15 ・教育相談 (P26)	16	17 ・資源・不燃ごみ回収【日吉・南条・白浜】(P27)	18 ・資源・不燃ごみ回収【東陽】(P27)
19 ・住宅相談 (P26)	20	21 ・乳児健診 (P19) ・法律相談、消費生活相談、教育相談 (P26)	22 ・教育相談 (P26)	23	24	25
26 ・休日納税相談 (P26)	27 ・資源・不燃・有害ごみ回収【横芝地域】(P27)	28 ・行政・人権・心配ごと相談、消費生活相談、教育相談 (P26)	29 ・教育相談 (P26)	30 ・ハローワーク千葉出張相談 (P26)	31 ・障害者の就労相談 (P21)	8/1
2	3 ・妊婦・乳幼児健康相談 (P19) ・資源・不燃ごみ回収【日吉・南条・白浜】(P27)	4 ・法律相談、消費生活相談 ・資源・不燃ごみ回収【東陽】(P27)	5 ・教育相談 (P26)	6	7	8 ・バラスポーツ教室
9 ・休日納税相談 (P26)	10 ・資源・不燃・有害ごみ回収【横芝地域】(P27)	11 ・消費生活相談、教育相談 (P26)	12 ・教育相談 (P26)	13	14	15

ごみの出し方 ◎7月1日～8月20日までの収集予定

環境防災課環境班 ☎84-1216

大総・横芝・上堺地区

収集日の午前8時30分までに指定場所へ出してください。
※山武郡市環境衛生組合の袋以外は回収しません。

可燃ごみ
毎週 月・木曜日 ※7月23日(木・祝) 回収あり ※8月10日(月・祝) 回収あり
資源・不燃・有害ごみ
毎月 第2・第4月曜日 ※8月10日(月・祝) 回収あり

日吉・南条・東陽・白浜地区

収集日の午前8時までに指定場所へ出してください。
※匝瑳市ほか二町環境衛生組合の袋以外は回収しません。

可燃ごみ
毎週 火・金曜日 ※7月24日(金・祝) 回収あり
資源・不燃ごみ
日吉・南条・白浜地区 毎月3日・17日
東陽地区 毎月4日・18日 ※7月4日(土) 回収あり ※7月18日(土) 回収あり

ゆるキャラグランプリ

2020

THE FINAL

投票期間 7月1日(水) ~ 9月25日(金)



投票が始まりました!
1日1回投票できます。
みんな「よこぴー」を
応援してね♪



投票は
こちら

お知らせ

今夏は屋形海岸海水浴場・ 木戸浜海岸海水浴場は開設しません

新型コロナウイルス感染症の影響により、ライフセーバーの確保が困難であり十分な安全管理を行うことができないため、今年度は屋形海岸と木戸浜海岸ともに海水浴場を開設しません。

ライフセーバーのいない海は大変危険ですので、海には入らないようご協力をお願いします。

問 産業課経済班 ☎84-1215

すくすくギャラリー

よく食べ、よく寝て、
大きく成長してね。

りく
凜久くん (3歳)
越川 亮平さん (古屋)



第15回横芝光町民体育祭は中止します

10月11日(日)に、ふれあい坂田池公園陸上競技場で開催を予定していた第15回横芝光町民体育祭は、新型コロナウイルス感染症の影響により、十分な感染症防止策を講じても不特定多数の人が密集・密接・密閉する場面を避けることができず、感染リスクを回避することが困難であるため、中止となりました。

問 社会文化課生涯学習班
☎84-1358 (町民会館内)

人口と世帯 (令和2年6月1日現在) 人口23,417人(-30) 男11,567人(-7) 女11,850人(-23) 世帯9,780世帯(-8)