

よこしば

主 な 内 容

- ・6月定例町議会一般質問 ……P2~3
- ・山武消防ポンプ操法大会 ……P5
- ・ひろば ……P8~9



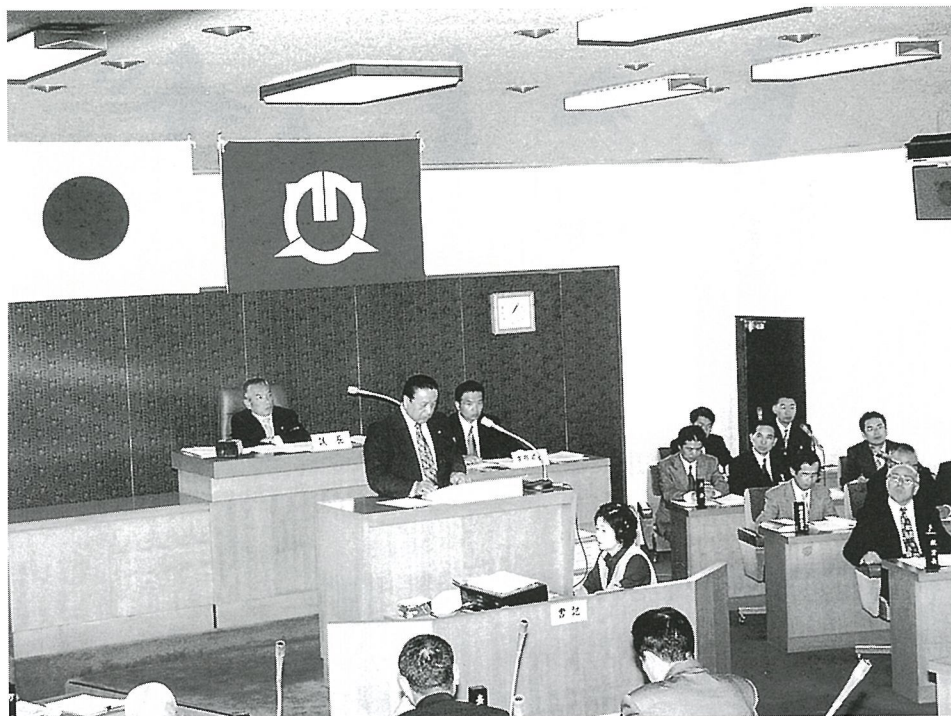
緊張の一瞬

山武消防ポンプ操法大会に出場し、小型ポンプ操法を開始する第6分団第3部(指揮者)
—関連記事はP5—

人口と世帯 人口 14,895 (-2) 男 7,273 (-5) 女 7,622 (+3) 世帯数 5,028 (+2) 7月1日現在()内は前月比

に熱き討議

会(一般質問)



行政サービス

問 「暮らしと環境美化のカレンダー」の作成について

答 現在町では、各種ごみの出し方や収集日、あるいは、集団予防接種や各種健康診査等の年間予定表を作成し全世帯に配布している。また、行政手続や届出に

ついてまとめた、「暮らしの便利帳」という冊子を配布しているところであるが、今後さらに検討を重ねてまいりたい。

福祉

問 ①音楽療法の推進について

②「敬老の日」記念品について

答 ①昨年から脳卒中等による後遺症の回復機能訓練や3歳までの子供の機能訓練等に保健師が取り入れ対応している。

今後楽器の増強や音楽療法士による指導の導入など、内容の充実と活用範囲の拡大を図ってまいりたい。

②70歳以上の方に1人当たり2千円前後の品物ということ、平成8年から町内の店から購入し、お茶を贈っている。

町内各商店共通の商品券については、商工会と協議しながら前向きに進めてまいりたい。

市町村合併

問 ①合併に向けての当町

の取り組みについて

②合併は大きな問題、拙速な推進に留意を

答 ①広域行政組合が中心となり勉強会が開催されている。本年度11月末頃までに組合構成市町村の現状分析や県が示す結びつきパターンによるシミュレーション等、市町村合併を検討するための基礎調査を行う予定である。

今後は、合併に関する地域の懇談会等も開催しながら、町民皆さんのご意見を充分伺ってまいりたいと考えている。

②合併は、住民の利益、納税者の利益のために行うものであり町民にとっても町にとっても大きな問題であり、慎重に対応していかなければならない問題であると考えている。

今後のスケジュールについては、議会の中で設置が予定されている合併特別委員会とも協議を重ねながら、将来にわたって地域住民が最も安心して住みやすい地域づくりに向かって進めてまいりたい。

県道横芝下総線

問 国道126号線から海岸方面への延伸について

答 駅周辺の交通渋滞の緩和や交通の利便性の向上を図る観点から非常に重要視している。

将来のまちづくりのためにも昨年の5月には県道横芝下総線バイパスを含め、都市計画道路坂田北清水線として決定している。この路線については、現在下総線のバイパスが、事業化されておられ、この早期完成を、お願いしながら延伸道路の早期事業化を関係機関へ強く要望してまいりたい。

選挙

問 町議会議員選挙及び町長選挙の同時執行について

答 選挙の同時執行については、可能である。

しかし、有権者が混乱しないような、わかりやすい選挙の執行を考えるとこれまでのようなおの別の期日に執行するのがよいのではないかと考えているが最終的には選挙管理委員会

市町村合併など9項目

6月定例町議

に判断をゆだねてまいりたい。

行政事務の合理化

問 ①IT時代にふさわしい情報処理及び、基盤整備について

②ISO（国際標準化機構）の取得について

答 ①国の計画でもある電子政府・電子自治体の実現に向けての情報処理通信基盤の整備について、平成14年度から企画財政課に情報管理係を設け、職員2名を配置して、その情報収集に当たらせている。

また、職員1人1台のパソコンを配備して、庁内をLANで結び、自治体間同士の広域ネットワークが図られるよう、平14・15年度の2カ年をかけて整備しながら完了させたいと考えている。

②2年程前に、職員を対象に講師を招いてISOに関する研修会を実施した。

今後は、行政事務を合理化するためにも、ISOの認証取得も含めて検討してまいりたい。



町長の政治姿勢

問 有事法制について、町長の対応及び見解は

答 武力攻撃事態の対処法案については、国会で審議中の法案、まだ成立されたわけではないので何とも申し上げようがない。ただ如何なる場合でも、災害時において住民の生命、身体、財産を守ることは自治体の大きな使命であると考えているので、これに対し万全を期してまいりたい。

自主防災

問 自主防災組織及び運営のあり方について

答 同時に多発する災害に公的防災機関がすべて対応できるとは限らない。

町では、地域の皆さんが自分たちの地域は自分たちで守るという自主防災の意識を高めていただくために、昭和59年頃から各地区に避難誘導用のメガホン・ヘルメット・担架・救急セットなど若干の防災用機材を配

布し、組織化をお願いしてきたものであり、今後、自主防災組織が、効果的に機能するよう運営等について、参考になるような資料を提供してまいりたい。

中学校建設

問 用地決定疑惑について

答 中学校建設予定地について、面積が当初6.9haから4.0haに縮小した問題は、当初、給食センターとサッカー場を含めた面積で考えてきたが、税務署との協議の中で給食センターは、中学校建設と同じ事業ではできないこと。またサッカー場は、無理してつくらなくてもよいのでは、という判断の中で、現段階の面積を進めている。

また、用地について、あと2名ほど、承諾が得られていない。

それと、飛行直下の問題については、推進委員会で決定した位置であり、それに従って事業を進めてまいりたい。

航空機騒音測定の結果がまとまる

4月18日暫定平行滑走路が供用開始し、町では5月9日から15日まで
の7日間32ヶ所で騒音測定を実施いたしました。

平成14年5月9日(木)～5月15日(水)

測定 番号	測定場所	WECPNL	平均騒音値 dB(A)			最大騒音値 dB(B)		測定回数 (回)
			離陸	着陸	合計	離陸	着陸	
1	中台円福寺	78.7	80.9	80.1	80.4	88.3	87.2	1,230
2	中台共同利用施設	78.6	81.1	79.8	80.3	88.0	93.1	1,207
3	中台角田	72.7	76.8	70.4	74.2	86.2	77.3	1,280
4	遠山共同利用施設	76.5	78.4	77.1	77.7	86.1	85.1	1,398
5	牛熊共同利用施設	70.3	74.1	66.4	70.9	81.9	72.4	1,565
6	谷台集会所	66.9	69.1	67.6	68.3	75.7	76.7	1,368
7	長倉共同利用施設	71.8	75.4	68.8	72.6	83.3	78.0	1,503
8	木戸台共同利用施設	67.7	71.1	65.0	68.4	79.9	76.7	1,561
9	大総小学校	67.5	70.8	64.9	68.2	81.5	73.3	1,522
10	寺方集会所	63.3	66.1	69.7	67.7	75.8	75.3	800
11	於幾集会所	65.5	67.6	66.1	66.8	76.1	75.3	1,385
12	上町共同利用施設	66.7	69.5	66.0	67.8	78.3	76.1	1,427
13	本町集会所	64.3	66.5	69.8	68.0	76.1	75.5	867
14	古川集会所	61.6	64.3	67.2	65.5	72.0	73.3	845
15	東町共同利用施設	61.3	65.5	67.9	66.7	72.5	72.6	577
16	横芝小学校	65.7	68.2	67.9	68.0	78.6	75.3	1,047
17	鳥喰沼共同利用施設	69.6	73.5	66.8	70.6	81.6	75.7	1,418
18	鳥喰上新田集会所	66.8	69.8	65.9	67.9	78.1	74.4	1,450
19	鳥喰下共同利用施設	68.5	71.7	66.2	69.1	80.3	74.0	1,560
20	栗山中央共同利用施設	62.4	64.1	67.8	65.9	71.4	73.8	904
21	栗山南部1集会所	60.8	63.7	66.4	64.9	71.2	71.3	796
22	栗山南部2集会所	63.8	65.2	67.1	66.2	72.7	75.2	1,094
23	三島集会所	68.0	71.5	64.5	68.5	81.3	72.6	1,576
24	新島集会所	66.4	69.5	64.6	67.1	77.8	73.6	1,572
25	西集会所	64.1	65.2	68.1	66.8	74.9	75.3	1,043
26	北清水集会所	63.7	64.8	68.5	66.8	73.6	75.9	926
27	三軒家集会所	65.3	66.9	66.1	66.5	76.6	75.1	1,430
28	上堺小学校	65.7	67.6	67.0	67.2	76.4	75.6	1,232
29	屋形荒場集会所	60.7	63.2	67.5	65.2	69.8	73.3	721
30	宮前集会所	64.1	66.1	71.1	68.8	75.3	78.2	694
31	南川岸集会所	64.4	64.9	66.8	66.1	77.6	76.5	1,253
32	立会集会所	61.4	64.3	68.1	66.3	72.4	75.4	662

WECPNLとは、Weighted Equivalent Continuous Perceived Noise Levelの略で、加重等価平均感覚騒音レベルを表す。この単位は、航空機から受ける1日の騒音の総量を基礎として、騒音がよりうるさく感じられる夕方、夜間、早朝について航空機騒音が発生する頻度に重み付けを行い、人の受ける心理的影響と整合するよう考慮されている。

受賞

おめでとうございます

【文部科学大臣表彰】

◆地方教育行政功労者表彰
越川 浩一（教育長）

7月12日（金）、地方教育行政功労者表彰式が行われ、地方教育行政の発展のために尽くされた方々が、表彰されました。

寄付

「横芝町の発展のために使って下さい。」と千葉市若葉区で運送業を営む若松運輸(株)代表取締役 関口 稔様から200万円の寄付がありました。
有効に使わせていただきます。
ありがとうございました。

『6分団3部(遠山)堂々3位入賞』

第24回山武消防ポンプ操法大会

7月7日(日)、真夏を
思わせる暑い陽射しの中、
山武消防ポンプ操法大会が、
蓮沼海浜公園駐車場を会場
に開催されました。

当町からは、小型ポンプ
操法の部に第6分団第3部
(遠山)が出場、みごとに
演技を披露し、横芝町とし

ては、5年ぶりの入賞、第
3位となりました。

大会まで2ヶ月間あまり
雨の日も、寒い夜も遅くま
で練習に励んできた選手は
もちろん、ご協力いただい
た消防署職員、町消防団幹
部・団員、地区役員の皆さ
人大変ご苦労さまでした。

選手氏名 | 敬称略 |

指揮者	五木田 強 (29)
1番員	伊藤 和範 (26)
2番員	五木田 徹 (21)
3番員	村山 圭 (22)
補助員	関口 博明 (20)



9月1日(日)は『防災訓練』



町では、9月1日(日)防災の
日にちなんで『防災訓練』を行っ
ています。

今年は、横芝地区を対象として
実施する予定です。
いざという時に備え、適切な行
動がとれるよう訓練には、ぜひ参
加してください。

手続きはお早めに!! 交通災害共済に加入しましょう

交通災害共済は、住民一人ひとりが会費を出し合い相互扶助の立場に立って、交通事故の被害者に見舞金をおくり救済しようとする制度です。「車社会」の今、万一の事故に備えて家族で加入しましょう。

申込と受付

各地区の総務員さんを通じて、チラシと申込書が配布されますので、会費を添えて総務員さんに申し込んで下さい。

なお、総務員さんへの申込が遅れた場合は、8月30日(金)までに役場総務課へ申し込んで下さい。

期間と会費

共済期間は、9月1日から翌年の8月31日までの1年間で、会費は700円です。(途中加入もできます)

事故の届出

事故に遭ったときはすぐに警察に届け出て、後日、交通事故証明を発行してもらえるようにして下さい。

見舞金

・死亡……150万円
・障害……2～50万円
(治療実日数に応じた額)
※障害者(1・2級)になつてしまったときは、障害見舞金のほかに50万円が、また、死亡した会員に遺児があるときは、一人につき10万円が支給されます。

請求に必要な書類

必要な書類	見舞金の種別	障害	死亡	身障	交通遺児
会員証(集団会員は不要)	○	○	○	○	○
交通事故証明書等	○	○	○	○	○
診断書(交通災害共済用)	○				
死亡診断書又は死体検案書		○			○
身体障害者手帳				○	
身体障害者診断書				○	
戸籍謄本					○



※問い合わせ先 役場総務課 ☎82-8803へ。

入札結果7月

工事等の名称	工事等の箇所	契約金額(円)	契約の相手方
町道C-84号線道路排水整備工事	栗山緑台地先	3,045,000	(株)和建興業
町道C-94号線道路排水整備工事	栗山すみれ団地地先	3,969,000	大谷建設工業(株)
町道D-151号線外道路排水整備工事	新島本郷地先	2,940,000	(有)田辺工務店
町道C-107号線道路排水整備工事	栗山東部地先	1,155,000	(株)和建興業
町道C-125号線道路改良工事	栗山南部1地先	2,572,500	(株)富田工務店
町道II-4号線道路排水整備工事	遠山地先	1,543,500	(有)八角工務店
町道A-117号線道路改良工事	木戸台地先	4,252,500	(有)八角工務店
町道D-365号線道路舗装新設工事	屋形南川岸地先	6,300,000	古谷建設(株)
町道C-222号線外道路舗装補修工事	鳥喰沼地先外	2,152,500	古谷建設(株)
町道I-3号線道路詳細設計業務	上町地先	4,725,000	(株)つくも
町道II-11号線現況測量業務	栗山宮脇地先	1,680,000	(株)石塚測量設計
町道II-8号線道路改良事業物件調査業務	於幾地先	819,000	新日本測量設計(株)

ご存知ですか？

『退職者医療制度』

会社などを退職し、国保に加入して年金を受給されている方は、老人保健に該当するまで退職者医療制度で医療を受けることになります。

◆対象となる人は……

- 1、国民健康保険に加入している人
- 2、年金を受給している人
(厚生年金や各共済年金の老齢(退職)年金を受給している人で、加入期間が20年以上又は40歳以降10年以上ある人)
- 3、老人保健法の適用を受けていない人

以上の要件を満たす人とその家族が対象になります。

◆自己負担の割合は……

区分	退職被保険者本人		扶養家族
入院	2割		2割
通院	2割		3割

◆届け出は……

年金の受給権が発生した日から適用となりますので、年金証書を受け取ってから14日以内に届けてください。

(必要なものは…年金証書・印鑑・保険証)

「国民健康保険退職被保険者証」が交付されます。

◆特別療養費の支給……

退職者医療制度に該当する方が、「年金証書」が届いていないため、やむを得ず一般被保険者証で診療を受けたときは、申請すると差額分(本人1割、扶養家族は入院のみ1割)があとで支給されます。

※問い合わせ先 住民課国保係 ☎82-8814

年金Q&A

再就職するまでの年金加入は？

Q 私は現在勤めている会社を辞め、2ヵ月後に新しい会社に勤めることが決まっています。年金はどちらの会社でも厚生年金(共済年金)に加入となりますが、その間の2ヵ月間は国民年金に加入しなければならぬのでしょうか？
また、国民年金保険料を2ヵ月分だけ納めても掛け捨てにはなりませんか？

A

日本に住んでいる20歳～60歳の方は必ず国民年金に加入しなければなりません。前の会社を退職した際には、お住まいの市町村の国民年金係で加入手続きをして下さい。

また、たとえ2ヵ月分であっても、保険料を納めた期間は将来もらえる年金のうち、老齢基礎年金の年金額の計算に算入されますので掛け捨てになることはありません。

※扶養している配偶者がいる場合には、その配偶者の方も手続きをして保険料を納めていただくことになります。また、再就職後も扶養に入るようでしたら、健康保険の扶養手続きとともに国民年金の「第3号被保険者」の届けを新しい会社を通じて届出するようになります。

☆☆ 注意！届出がない場合は ☆☆☆

届出がなかったり、届出が遅れて2年以上過ぎてしまった扶養期間(第3号被保険者期間)は国民年金の未納期間になってしまいます。

また、会社を辞めた後、国民年金加入の手続きがされず、2年以上過ぎてしまった場合、過ぎた期間の納付はできません。

※問い合わせ先 住民課国民年金係 ☎82-8813



ウミガメもゲストで登場

海のつどい大会



夏の風物詩としてすっかり定着した『海のつどい大会』が梅雨明けした7月20日「海の日」、屋形海岸で開催されました。

当日は、夏休み初日も重なり、60組以上の家族連れの参加があり、宝探し・カヌー遊びなど夏を満喫。

地引網には、体長1.5mはあろうかという大きなウミガメがかかり子供達からは、大歓声。網に絡まれたカメを海に帰してあげようとみんなで「お見送り」心温まる光景も見られました。

『ふれあいと対話が築く明るい社会』

7月18日(木)、「社会を明るくする運動横芝町実行委員会」では、町内広報パレード及びパンフレットの配布を行いました。



「社会を明るくする運動」とは、すべての国民が、犯罪や非行の防止と罪を犯した人たちの更生について理解を深めそれぞれの立場において力を合わせ、犯罪のない明るい社会を築こうとする全国的な運動です。

36頭が肉質を競う



横芝町肉豚共進会

7月11日(木)、光町営東陽食肉センターを会場に行われ、会場には、食肉用に処理された肉豚がズラリとならべられ、肉質など厳しく審査されました。

主な審査結果

— 敬称略 —

優勝

千葉県東部家畜保健衛生所長賞・

(株)鎌倉ハム村井商会賞

滝田 嘉春(鳥喰上)

特別賞

東部家畜防疫運営協議会長賞

鈴木 一男(中台)

横芝町長賞

秋山 浩孝(新島新田)

横芝町議会議長賞

伊藤 彰洋(北清水新青)

光町営東陽食肉センター所長賞

石橋 勤(三島)

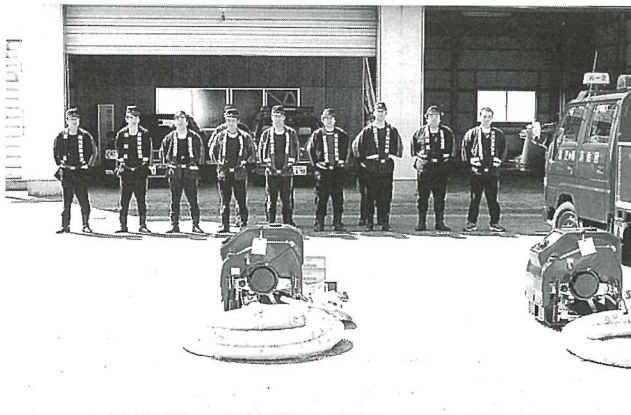
ひるば



消防ポンプが最新型に

7月12日、横芝町消防団第4分団第2部（古川）と第6分団第5部（牛熊）に、最新型の小型動力ポンプが、配属されました。

町では、防災対策の一環として消防ポンプ等の整備を計画的に行っており、火災などの被害を少しでも防ごうと消防力の充実を図っています。



第31回町民卓球大会

6月23日(日)、海洋センター体育館を会場に町卓球大会が開催され、ブロック対抗による団体・個人戦が行われました。

主な成績

【団体】

優勝 10ブロック（新島）
 準優勝 3ブロック
 （於綾・小堤・寺方・曾根合・坂田）
 第3位 7ブロック（栗山）

【個人】

一般男子 優勝 貞松 孝治（7）
 準優勝 貞松 雅人（7）
 一般女子 優勝 伊藤 澄香（10）
 準優勝 川島 知恵（10）
 小学生男子 優勝 富 誠（3）
 準優勝 八角 拓也（1）
 小学生女子 優勝 秋元 美香（3）
 準優勝 加藤 みほ（13）



第7回町民テニス大会（硬式）

ふれあい坂田池公園を会場に6月30日(日)、町民テニス大会が開催されました。

この大会は、硬式テニスの普及と親睦を深めることを目的に行われています。

主な試合結果

【男子ダブルス】

優勝 池内 伸二
 関 博志
 準優勝 田辺 英志
 谷岡 大輔

【女子ダブルス】

優勝 古澤紅美子
 酒井 礼子
 準優勝 渡辺早知子
 白井 真奈

— 敬称略 —



町村民号

《横芝・光・松尾・蓮沼》

お座敷電車『宴』で行く

紅葉の大内宿散策と会津東山温泉の旅

3町1村の共同企画、東日本旅客鉄道(株)の主催による横芝・光・松尾・蓮沼町村民号“お座敷電車”『宴』が臨時運行されます。

今年、秋の大内宿と会津東山温泉そして鶴ヶ城。大内宿は、遠い昔、平氏全盛の頃、戦いに敗れた高倉以仁王を祀った神社、そして重要な宿場町。白虎隊で有名な鶴ヶ城。歴史とロマンの旅を満喫して下さい。また、車中及び夜は皆さんの“歌と踊り”が宴を盛り上げます。

秋の行楽シーズン。お座敷電車でゆく紅葉の大内宿散策と会津東山温泉の旅に出かけてみませんか。

皆様の参加をお待ちしております。

【主催】東日本旅客鉄道(株)

【企画】横芝町・光町・松尾町・蓮沼村

【期日】10月22日(火)～23日(水)

【募集人員】140人(最小催行人員120人)

【費用】37,000円

【受付開始】8月15日(木)午前9時から

※申し込み・問い合わせ先 横芝駅 ☎82-0052

日程

1日目

横芝駅-----松尾駅-----大宮駅-----新白河駅-----

8:20発

大内宿散策-----会津(泊)

15:00 17:00着

2日目

宿-----会州一酒造-----鶴ヶ城-----喜多方ふぶき亭-----

8:00発

11:10

-----郡山駅-----松尾駅-----横芝駅

14:30

19:30着

【-----お座敷電車・-----観光バス】

第1回	開催日 演題 講師	9月7日(土) 「21世紀の社会と福祉 —今何が問題なのか—」 経営情報学部教授 大谷 リツ子
第2回	開催日 演題 講師	9月21日(土) 「これからの読み書きそろばん」 経営情報学部教授 米山 恒雄
第3回	開催日 演題 講師	10月5日(土) 「ドイツの教育・日本の教育」 人文学部助教授 那須 妙子
第4回	開催日 演題 講師	10月19日(土) 「遺伝子組み替え食品」 経営情報学部教授 深沢 茂樹
第5回	開催日 演題 講師	11月9日(土) 「日本語のやさしさ・むずかしさ」 経営情報学部助教授 河東 郁子
第6回	開催日 演題 講師	11月30日(土) 「少子化・超高齢化と女性 —福祉化社会をリードする 女性の行動力—」 人文学部教授 矢木 公子

※申込・問い合わせ先 町文化会館 ☎82-1351

■申込期限 8月21日(水)

■受講料 無料

■開催回数 6回

■募集人員 50名

(全日程を受講できること)

■対象 18歳以上の社会人

■時間 午後2時～3時30分

■開催場所 町文化会館

中央公民館では、生涯学習の一環として城西国際大学の講師を迎え「公開講座」を開設します。

生涯学習受講者募集 城西国際大学公開講座

公民館コーナー



報告もれはありますか? ＝ 金婚祝賀会対象者 ＝ ＜結婚50周年のご夫婦＞

町では、10月4日(金)に金婚祝賀会を開催します。対象になるご夫婦は、昭和27年9月1日から昭和28年8月31日の間に結婚し、ともに健在の方です。7月に回覧文書で調査を行いました。その際に申し出をされていない方は、8月31日までに役場保健福祉課社会係(☎82-8816)までご連絡を下さい。

お忘れなく

児童扶養手当の現況届

児童扶養手当・特別児童扶養手当を受けている方は、年に1回「現況届」を提出しなければなりません。

この届け出を忘れると、手当が支給されなくなることもありますので、役場保健福祉課で手続きをして下さい。

【現況届の受付期間】

児童扶養手当 8月1日から9月2日まで
特別児童扶養手当 8月12日から9月10日まで



8月から 児童扶養手当制度が改正されます

母子家庭等に対して支給されている児童扶養手当制度が本年8月から所得制限額と手当額の見直しを中心に一部改正になります。

現在の児童扶養手当は、収入に応じて手当の額が2段階(全部支給が月額42,370円、一部支給が月額28,350円)になっていますが、改正後は一部支給

※問い合わせ先
役場保健福祉課社会係 ☎82-8816

地域安全二一ス

△夏休み中の事故防止△

夏休み中は、外出する機会も多くなります。外出する際は戸締りを忘れずに、事件事故には十分気をつけましょう。

また、日中に、家中の窓を全開にして庭で草むしりをしている最中、二階から泥棒に入られた事例や、暑い夜に窓をあけて寝ていて、家に居ながら泥棒の被害にあった事例もあります。

窓を少し開けたままロックできる補助キーや窓につける防犯ブザーなど、色々な商品が出回るようになりました。

防犯グッズなどを上手に活用し、暑い夏を乗り切りましょう。

夏休み中の子供達は、花火大会や夏祭りなど、夜間に友達同士で出かける機会が増えます。

この時期、警察や防犯協会では、子供達の事件事故防止のために少年補導やパトロールを重点的に行います。

子供達が事件事故に巻き込まれないよう、家庭でよく話し合い、親同士が連絡を取り合うなど、細心の注意を払いましょう。

成東警察署 ☎0475-82-0110

『新わたしたちのまちづくり』

～No.4～

本年5月号の広報からお知らせしています「都市計画区域マスタープラン」に対しまして、原案を町ホームページ等に掲載し、ご意見をいただいて来たところではありますが、7月8日までに町ホームページをご覧いただいた件数が100件ありました。

今後も皆さんのご意見を伺いながら、区域マスタープラン（原案）を作成し、8月中に県へ提出してまいります。

【白地地域の建築形態規制】

横芝町の用途地域を定めていない地域（以下「白地地域」という。）について、建物を建てる時は、建ぺい率70%・容積率400%以内として定められていますが、建築基準法の改正により、土地利用の状況に応じて、建ぺい率、容積率等の建築形態規制を下記より選択し、改めて定めることとなりました。

この作業は、全国で一斉に行われます。

当町でも、地域毎の基礎調査を行っている最中ですので、今後区域マスタープランと同様に、皆様の意見を伺いながら町の原案を作成してまいります。

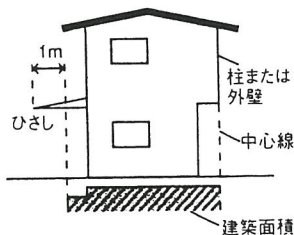
- 建ぺい率………70,60,50,40,30%より選択
- 容積率………400,300,200,100,80,50%より選択

※皆さんのご意見を聞かせてください。

町都市整備課 ☎82-8819 FAX 82-5342

Eメール toshi@town.yokoshiba.chiba.jp

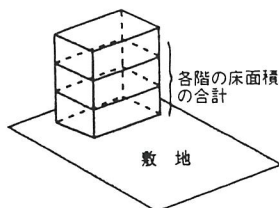
建ぺい率・容積率



●建ぺい率

建物の建築面積（概ね1階の面積）の敷地面積に対する割合（普通“%”で表す）のことをいいます。

$$\text{建ぺい率(\%)} = \frac{\text{建築面積}}{\text{敷地面積}} \times 100$$



●容積率

建築物の各階の床面積の合計（延べ面積）の敷地面積に対する割合（普通“%”で表す）のことをいいます。

$$\text{容積率(\%)} = \frac{\text{各階の床面積の合計}}{\text{敷地面積}} \times 100$$

健康ウォッチング

東陽病院 副院長 伊藤 文憲

訪問看護とは

横芝町の皆さん今日は。東陽病院の訪問看護は在宅での療養を希望される患者さんとその家族を支援する目的で、平成9年7月より開始され、現在は専任の保健師と看護師各1名のスタッフで行っています。患者さんは光・横芝・野栄町の3町の方がほとんどです。年齢は50歳代から100歳です。脳血管障害（脑梗塞・脳出血など）や心不全・呼吸不全による寝たきりのため通院困難な患者さん達です。以下当院の訪問看護室スタッフの報告です。

皆さんに利用していただきました。当初の頃から継続してご利用いただいている患者さんもいらっしゃいます。

しかし、私達保健師、看護師がいつでも訪問看護を行えるわけではありません。患者さんにとって主体となる看護師は、身近にいるご家族の皆さんです。そういったご家族の方へのご指導と援助を兼ねながら訪問看護は行われています。

また、平成12年からは介護保険が導入され、ケアマネージャー（介護支援専門

- 訪問看護で行う事
- ① 状態観察を行い医師へ報告（血圧・脈拍・呼吸状態・全身状態等）
 - ② 尿を排出するための管、栄養チューブ、在宅酸素の管理及び指導
 - ③ 褥創（床ずれ）の治療及び指導
 - ④ 糖尿病の患者さんの血糖コントロール
 - ⑤ 清拭、寝衣交換、手浴、足浴等

訪問看護で行う事

員）によって介護計画が立案してもらえようになり、訪問看護・訪問介護（ヘルパー）・訪問入浴・訪問リハビリなど、その方の状態に合わせた、在宅介護サービスを組み合わせてよりスムーズにそして専門的な分野からより効果的にサービスが受けられるようになりました。

誰もが在宅で治療・療養出来ればどんなに良いことだと思わずです。高齢化が進むと思われるこれから、在宅での医療・看護はなくてはならないものとなってくるでしょう。まだまだ、在宅医療・看護の態勢において解決すべき点もありませんが、今後の課題として、改善していきたいと思えます。在宅医療・看護において相談・質問などありましたら、東陽病院の訪問看護室までお気軽にご連絡下さい。

文芸

俳句

白寿まで詠みたす一句蓮の花

浅野 茂子

わが影の水にゆらめく菖蒲園

池田 逸子

船頭の棹さす先の夏柳

伊藤 敬子

ゆれ乍ら五月闇よりきたる船

岡田 雅美

女房を草矢的にせしことも

勝又 和徳

句友逝きぬ梅雨の晴れ間を待つ如く

向後 寛

追越して追越され入る夏の蝶

鈴木 繁子

梅漬けるたびに想ふは母の事

若梅あやめ

十二橋未央柳に迎へられ

渡辺 栄子

花菖蒲愛でて十二の橋巡る

渡部 和秋

白寿われ来年は見ぬ新緑ぞ

故 土屋 栗水

俳壇の翁逝きけりさみだるる

選者 鈴木 草庵

短歌

幼き日娘の好みたる金平糖

きつねのぼたんの実を見て思ふ

池田 春江

血の流れ浄くなるよと聞きてより
ニラやキャベツを多く食みあつ

佐瀬 初音

耳飾り時折り強く輝やきぬ

フルート奏者のリズム取る時

宇井 ちい

行く先に何かが待ちあまる心地して

隠岐の島島巡りゆくなり

押尾 輝子

海藻の色とよく似た海牛が

磯辺の水の底を移動す

秋葉 悦子

起き上り今日はいかがと自に問へり

腰の痛みは三月余続く

吉岡 信子

裏年と雹害と続きし柿の木も

今年は小さき実多につけたり

鈴木 やす

砂浜の丘なすあたり一面に

茅の穂波は揺れてしるがね

西山満里子

抱かれぬ心地してきぬ故里の

母の遺影の下に眠りて

八角 三枝

いつよりか我れに欠かせぬ広辞苑

広げて短歌の誤字をたしかむ

萩原 信一

川の面を浮木静かに流れゆく

河口に着く日ふと思ひたり

故 土屋 源吾

白き鳩魔術の箱より飛びしとき

一ひらの羽も空に舞ひたり

選者 斎藤つね子

『第2回栗山川流域懇談会』の結果公開

栗山川流域の皆さんの意見を反映させた整備計画とするための『第2回栗山川流域懇談会』が、3月22日に開催されました。その資料と議事録要旨を公開します。

- ▼期 間 8月1日～9月2日
- ▼場 所 県庁土木部河川海岸課企画調査班
山武土木事務所調整課
町建設課

※栗山川の整備などに関する質問や意見は、八日市場土木事務所へお願いいたします。

※問い合わせ先 八日市場土木事務所調整課
☎0479-72-1100

こよみ

(8月11日～9月10日)

- 8月13日 法律相談 (プラム)
- 14日 健康相談 (プラム)
- 20日 子ども会夏季キャンプ
～21日
心配ごと・行政・
人権相談 (プラム)
- 21日 母子相談 (プラム)
あしたばの会 (プラム)
- 22日 健康相談 (プラム)
心の健康相談 (プラム)
- 25日 夏季町民野球大会開幕
- 28日 乳児健診 (プラム)
- 30日 健康講座 (プラム)
- 9月1日 防災訓練
住民検診 (文化会館)
心配ごと・行政・
人権相談 (プラム)
- 5日 山武地区老人クラブ囲碁・
将棋大会 (文化会館)
- 10日 3歳児健診 (プラム)

※心の健康相談は予約が必要です。
(山武保健所 ☎0475-54-0611)

ふれあい坂田池公園スポーツ広場の主な行事

- 8/18 山武郡市民体育大会ソフトテニスの部
 - 25・9/1.8 夏季町民野球大会
 - 25・9/1 少年サッカー教室
 - 9/7 町民テニス教室(初級)
- ※問い合わせは、公園管理センター(☎82-7256)へ。

郵便局窓口等の取扱い時間の変更

区 分	月曜～金曜日	土 曜 日	日曜及び休日
郵便	9:00～19:00	取扱わない	取扱わない
A T M	8:45～19:00	9:00～17:00	9:00～17:00
ゆうゆう窓口	8:00～9:00 19:00～20:00	8:00～20:00	9:00～15:00

- ※ゆうゆう窓口での取扱い事務
- 郵便物の差出し
 - 切手類、印紙の購入
 - 保管郵便物の受け取り
 - 販売品の購入

※問い合わせ先 横芝郵便局 ☎82-1411

8月は経済産業省主唱の電気使用安全月間です



財団法人 関東電気保安協会
http://www.kdh.or.jp

町と
議会の
動き
7月

町長

九十九里沖空港誘致懇話会

移動町村会

社会を明るくする運動実施委員

員会

農政審議会

八日市場市外三町危険物安全

協会設立30周年記念祝賀会

山武消防ポンプ操法大会

銚子連絡道路要望活動

新東京国際空港騒音対策委員

会松尾・横芝・蓮沼地区部会

総合事務組合臨時議会

潜水防除管理委員会広域農道

事務打合せ

国民健康保険連合会理事会

町花火大会実行委員会夏期観

光安全対策会議

肉豚共進会

消防ポンプ配属式

(牛熊・古川)

屋形海岸安全祈願祭

納税組合長会研修

少子化対策推進会議

社会を明るくする運動パレ

レ

防犯指導員連絡協議会総会

議会全員協議会

町消防団幹部視察

千葉市

17日

17日

22日

静岡県

ほうろくたより

骨髄でつくられる赤血球の量よりも、体外へ出ていたり、壊されたりする赤血球の量のほうが多いと貧血が起こります。

貧血

・骨髄の異常

・腎機能の低下（赤血球の産生を刺激するエリスロポエチンというホルモンが腎臓でつくられない）

・栄養素の不足（赤血球の原料となる鉄とたんぱく質、赤血球をつくるために重要なB₁₂、葉酸などが不足）

鉄不足のため赤血球がつかれない場合で「鉄欠乏性貧血」といいます。

鉄不足になる原因には、子宮筋腫や子宮内膜症、胃腸などからの出血で、慢性的に鉄が失われている場合もあります。原因となる病気があれば治療し、積極的に鉄を摂取しましょう。

肉や魚介などの内臓や赤身食物に含まれる鉄には、

に多く含まれている「ヘム鉄」と、卵や乳製品などの動物性食品、野菜や海藻など植物性食品に含まれている「非ヘム鉄」とがあります。体内への吸収率は、ヘム鉄が23～28%、非ヘム鉄が1～5%ですが、非ヘム鉄も動物性たんぱく質やビタミンCと一緒にとると吸収が良くなります。意識的に鉄分の多い食品をとり、三食バランス良く食べ、貧血を解消しましょう。

栄養士 古谷 留美

お誕生おめでとう

6月21日～7月20日届け出分



伊藤 悠奈 ちゃん

思いやりのある、元気な子になってほしい。

【母:美代子さんからのメッセージ】

氏名	保護者	地区
伊藤 悠奈	勝 伸	北清水新青
増田 愛海	憲 久	栗山南部2
関 みなみ	正 光	栗山 4
椎名 礼愛	秀 明	鳥喰 沼
越川 友菜	正 明	栗山南部2
川島 梨音	三喜男	長 倉
北澤 茉緒	浩 明	鳥喰 新田
竹内 千依帆	幸 子	東 町 3
加瀬 江里	正 義	すみれ団地

—敬称略—

休日当番医

とき	内科系	外科系
8月11日	大網小児科クリニック(大網) 0475②7405 高根医院(芝山) ⑦0017 東陽病院④1335	おおみ泌尿器科(大網) 0475⑦1333
8月18日	今井医院(東金) 0475②0276 原田医院(芝山) ⑦0056	姫島クリニック(成東) 0475⑧1726
8月25日	九十九里病院(九十九里) 0475⑦8282 伊藤医院(成東) 0475②2508	高根病院(芝山) ⑦1133
9月1日	板倉内科医院(大網) 0475⑦6174 高橋医院(成東) 0475②2450	しらさと整形外科(大網) 0475⑦5855

◎都合により変更になる場合があります。

問い合わせは、山武郡市広域行政組合消防本部指令課

☎0475(52)4137へ。

あ と が き Vol.4

いよいよ、夏本番！みなさんのご家庭でも海へ、山へと夏休みのお出かけ計画があるのでは？

ご多分に洩れず、わが家でも計画本部長(妻)が、パンフレットとにらめっこ！なにやらブツブツいいながら〇月×日休みは取れるの？と聞いてきました。私が充てにされているのは財布の中身と車の運転。子供達の思い出づくりと称し、この号が発行される頃には、すでに第1弾を遂行。

みなさんもお出かけの際には、くれぐれも事故等に充分注意し、マナーを守り、良い思い出が残せるように“いってらっしゃーい” (^。^)/~~~~

(H²)