

よこしば

主 な 内 容

- ・市町村合併について …… P 2～3
- ・春の叙勲 …… P 4
- ・子育て意識アンケート結果 …… P 6～7



キックオフ!

小学生もワールドカップモード、山武郡市小学校球技大会(6月8日開催)に向けて朝に、放課後にと猛練習。

「市町村合併」について

～合併によって、次のようなメリットが考えられます～

住民の利便性が向上します

★これまで他の市町村役場や出張所だったところで、窓口サービス（住民票や印鑑証明の発行など）を受けられることができるようになります。勤務地や買い物先の近くなど、利用する窓口の選択肢が広がります。

★生活実態にあった小中学校区の設定が可能になります。

★他の市町村の公共施設（図書館、スポーツ施設等）が利用しやすくなります。

行政サービスが向上します

★市町村の規模が大きくなると、女性政策や都市計画、国際化等の専任の組織・職員を置くことができるようになります。より多様な個性ある行政施策の展開が可能になります。

★従来、採用が困難又は十分に確保できなかった専門職員（社会福祉士、保健師、建築技師等）の採用・増強を図ることができ、専門的かつ高度なサービスの提供

が可能になります。

★行財政基盤の強化による、行政サービスの充実や安定が図られます。

基盤整備の推進が図られます

★重点的な投資が可能となり、地域の中核となるグレードの高い施設の整備や大規模な投資を必要とする事業の実施が可能になります。



広域的観点に立ったまちづくりが進められます

★広域的観点に立って、道路や公共施設の整備、土地

利用、地域の個性を活かしたゾーニングなど、効果的にまちづくりを推進することができま

す

★管理部門の効率化が図られ、サービスの提供や事業部門等を手厚くするとともに、職員数を全体的に少なくすることができま

す

★三役や議員、委員会や審議会の委員、事務局職員などの総数が減少し、その分経費も節減されます。

★広域的観点から、各種公共施設が効率的に配置され、狭い地域での類似施設の重複がなくなります。

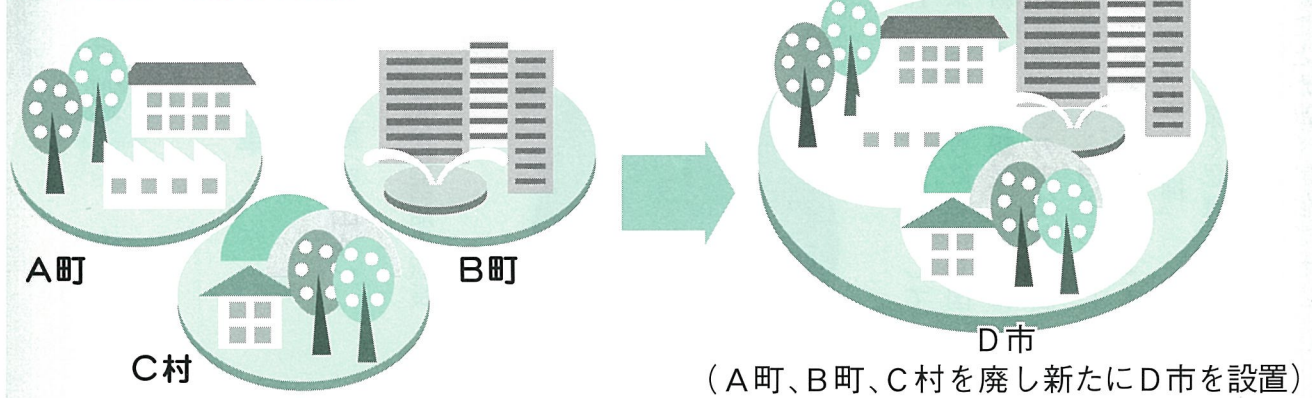
地域のイメージアップと活力の強化が図られます

★より大きな市町村の誕生が、地域の存在感やイメージアップにつながり、企業の進出や若者の定着、重要プロジェクトの誘致が期待できます。

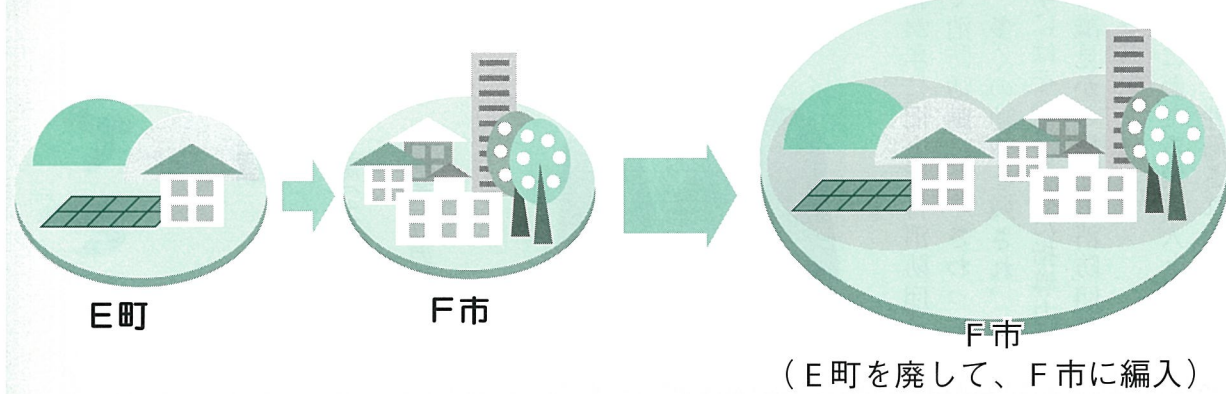
★地域の総合力が向上し、全体的な成長力や苦境を乗り越える力が強くなります。

合併事例

新設合併（対等合併） 2つ以上の市町村が1つになって新しい市町村ができる



編入合併（吸収合併） 現在ある市町村が他の市町村を編入する



最近の市町村合併の事例

合併した年月日	新市町村名	合併した市町村	合併の形
平成11年4月1日	篠山市	篠山町、西紀町、丹南町、今田町	新設合併
平成13年1月1日	新潟市	新潟市、黒崎町	編入合併
平成13年1月21日	西東京市	田無市、保谷市	新設合併
平成13年4月1日	潮来市	潮来町、牛堀町	編入合併
平成13年5月1日	さいたま市	浦和市、大宮市、与野市	新設合併
平成13年11月15日	大船渡市	大船渡市、三陸町	編入合併

千葉県内の合併重点支援地域の指定状況

☆平成13年11月26日

野田市・関宿町

☆平成14年3月25日

館山市・鴨川市・富浦町・富山町・鋸南町・三芳村・白浜町・千倉町・

丸山町・和田町・天津小湊町

春の叙勲

受賞おめでとうございませす

勲五等 瑞宝章

土屋 晴 75歳(栗山4)

元国鉄西船橋駅長



昭和16年に千葉駅々手として奉職以来40年の長きにわたり国鉄に勤務。西船橋駅長を最後に国鉄を退職後、その実績が評価され(株)千葉ステーションビルに入社し、会社とテナントのよき調整役として手腕を発揮。国鉄の使命を深く認識し、安全・安定輸送の発展に多大な貢献をしたことが高く評価されたものです。

勲六等 瑞宝章

平山 和夫 74歳(北清水東)

元横芝町消防団長



昭和24年に旧上堺村消防団員として消防活動にたずさわって以来、多くの功績を残され、昭和59年にはその卓越した指導力、豊富な識見から横芝町消防団長に就任されました。32年間にわたる消防人としての活躍が高く評価されたものです。

勲六等 瑞宝章

藤代 忠夫 75歳(上町2)

各種統計調査員



昭和22年国勢調査に従事して以来、国勢調査に連続10回、千葉県農業基本調査に42回従事した外、54年余りの長きにわたって通算68回の各種統計調査に従事し、その任務を確実に遂行してきたことが、高く評価されたものです。

寄付

「社会福祉事業に役立てて下さい。」と古川 島田 壽征さんから20万円の寄付がありました。大切に使用させていただきます。ありがとうございました。

寄贈

屋形立会 伊藤 みつさ んから記念硬貨64枚の寄贈がありました。これは、夫の勇さんが生前趣味で収集していたもので、明治時代の古銭から東京オリンピックなど各種記念事業の硬貨が含まれていました。ありがとうございました。

児童手当・就学前特例給付

現況届を忘れずに!!

児童手当と就学前特例給付を受けている方は毎年6月に「現況届」を提出していただくことになっていきます。

児童手当と就学前特例給付は、所得が一定額以下の方が受給できることになっていて、毎年所得を調査するように決められています。

このため、6月30日まで、所得の状況等を確認するための「現況届」を役場保健福祉課に提出いただくこととなります。

この「現況届」を忘れますと、たとえ所得が一定額以下であっても6月分以降の手当が受けられなくなりますので、ご注意ください。



【現況届に必要な添付書類等】

- ・年金加入証明書又は申立書
(請求者がサラリーマン等の場合に提出)
- ・前住所地の市区町村長が発行する児童手当用所得証明書
(その年の1月1日現在に横芝町に住所がなかった場合に提出)
- ・その他必要に応じて提出する書類があります。

※詳しいことは、保健福祉課(☎82-8816)へ。

人権擁護委員制度をご存知ですか

人権は、人間が幸福な人生を送る上で、最も大切な権利です。自分だけでなく、すべての人の人権が尊重されなければなりません。国の内外を問わず、人々がお互いに人権を守ることよって明るい社会をつくるのが、私たちの願いです。

全国人権擁護委員連合会では、6月1日を「人権擁護委員の日」と定め、人権思想の啓発に努めています。

町でも、法務大臣から委嘱された人権擁護委員が交代で、健康福祉センター「プラム」において、相談を受けています。人権問題でお悩みの方は、お気軽にご相談下さい。秘密は固く守られます。

人権擁護委員

— 敬称略 —

- | | | |
|-------|------------|-----------|
| 馬場 明子 | 栗山 2880-24 | ☎ 82-1808 |
| 渡邊 翼一 | 屋形 5242 | ☎ 82-2444 |
| 八角 正己 | 木戸台 1316 | ☎ 82-0307 |
| 伊藤 光一 | 横芝 765-2 | ☎ 82-0934 |

地域安全パイロット地区擁護員に感謝状贈呈

4月30日、成東警察署において管内防犯連合会長と成東警察署長から、地域安全パイロット地区推進指導員2名・推進員15名へ感謝状が贈呈されました。

管内が地域安全パイロット地区に指定された平成12年から2年間、自転車防犯診断やひったくり防止キャンペーンなど、地域に密着した防犯活動を行っていただきました。町内で表彰された方々は、次の通りです。

— 敬称略 —

推進員 林 一郎(新島)

菱木 和夫(木戸台)

市原 徳禮(鳥喰下)

《子育て意識アンケート結果》

町では、親子の健康や生活環境の向上を図ることを目的として、母子保健計画を策定しています。

このほど計画内容の見直しにあたって、子育て中の皆さんから「子育て意識アンケート」に、ご協力をいただきました。

～主な調査結果についてお知らせします～

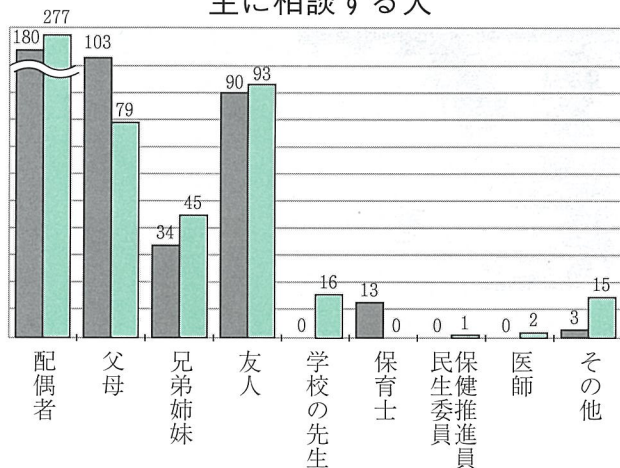
アンケート対象者及び回収率

アンケート対象者	配布数	回収数	回収率	
保育所(園)幼稚園	3歳児	99	79	79.8%
	4歳児	122	102	83.6%
	5歳児	111	102	91.9%
小学校	3年生	135	131	97.0%
	6年生	138	128	92.8%
中学校	2年生	143	134	93.7%
合計	748	676	90.4%	

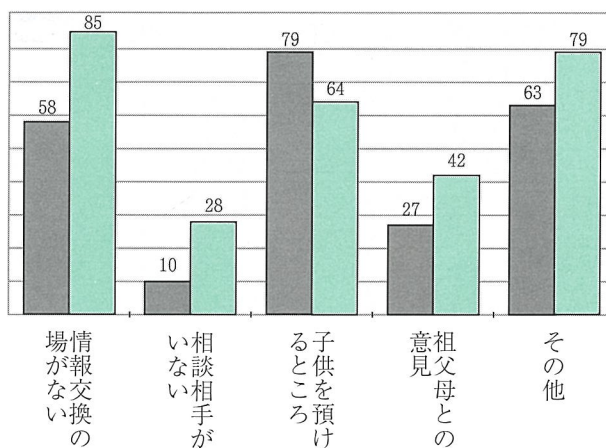
凡例

- 保・幼
- 小・中

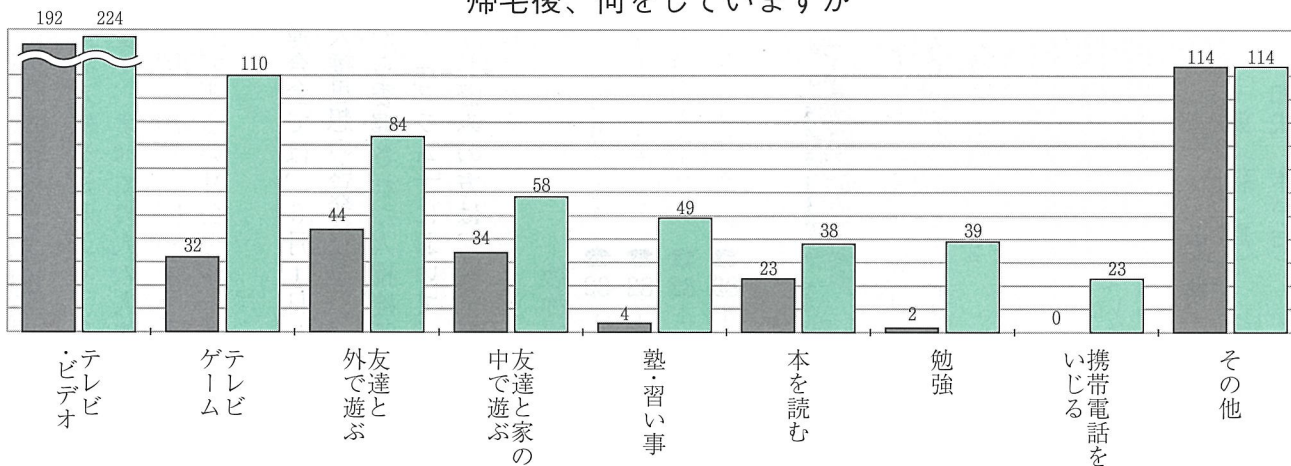
主に相談する人



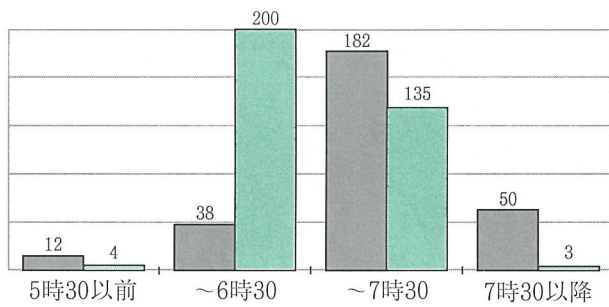
子育てについて、一番困ること



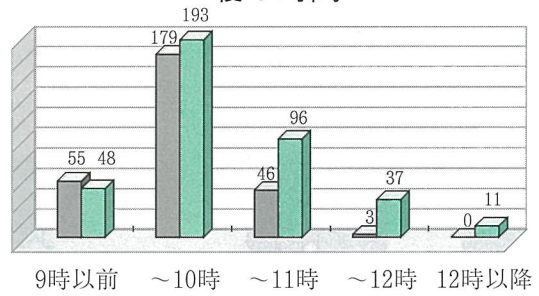
帰宅後、何をしていますか



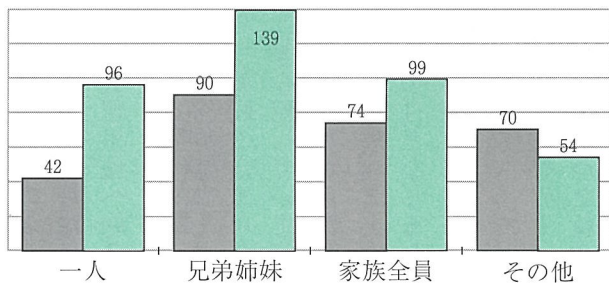
起きる時間



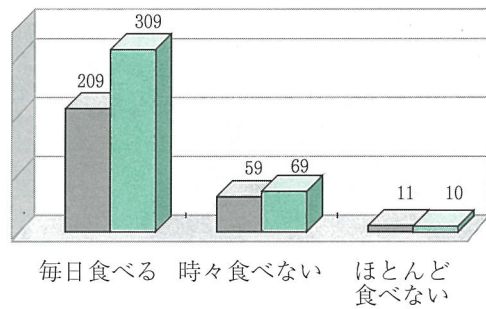
寝る時間



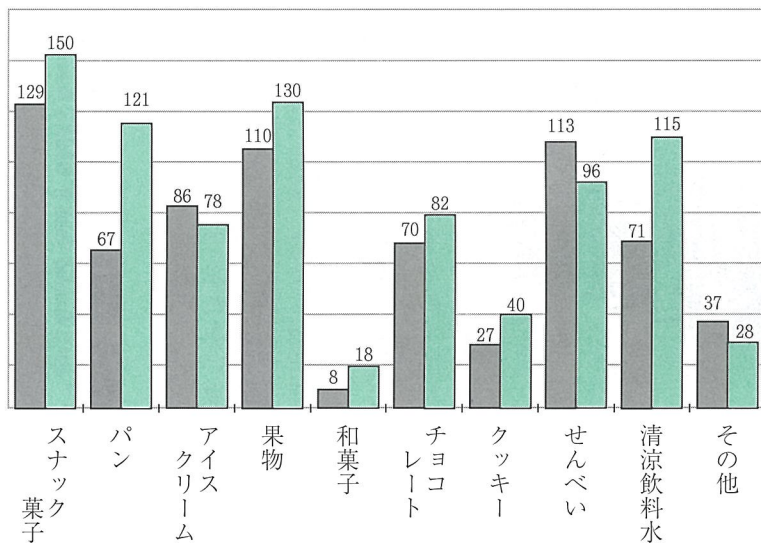
朝食は誰と食べますか



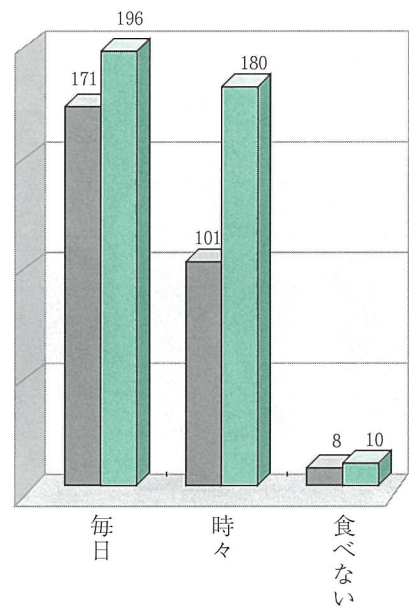
朝食を食べますか



どんなおやつを食べますか



おやつは食べますか



町では、アンケートの結果を参考に『すこやか親子計画』を策定いたしました。
計画の内容については、次号でお知らせする予定です。(アンケートの結果も収録されています)

詳しくは、健康福祉センター「プラム」へお問い合わせください。

“ご協力ありがとうございました”

第23回 横芝町ふれあいウォーク

君津市久留里

歴史と自然、
名水を求めて!!



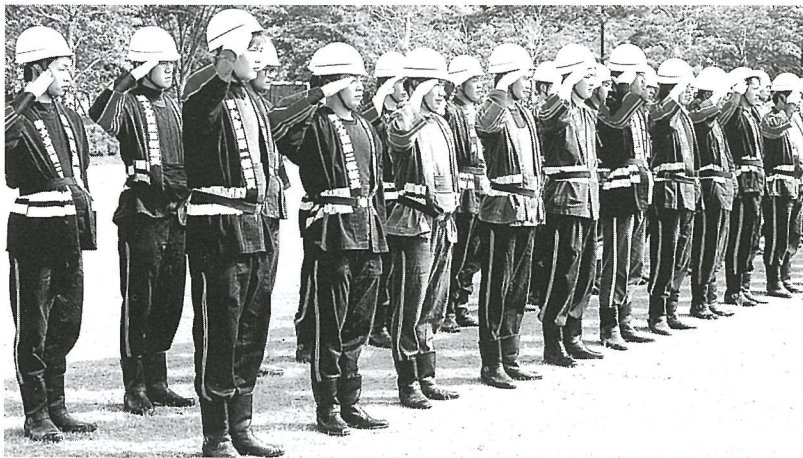
毎回好評のふれあいウォークが、5月19日(日)君津市久留里城へ約7キロのコースで行われ、家族連れなど90名が参加しました。
天候の定まらない日が続き心配していましたが、汗をかきながら新緑の中、久留里の歴史と名水を飲み歩く1日となりました。初めて参加した方が「これから毎回参加できそう。疲れた体にお昼のトン汁がとても美味かったね」と話していました。

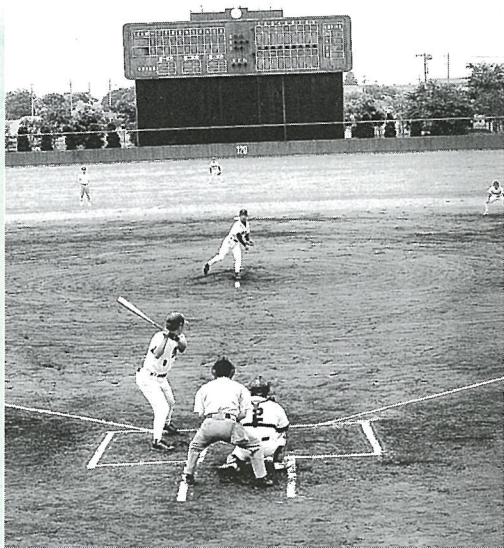


町消防団が基礎訓練

5月19日(日)、ふれあい坂田池公園を会場に、町消防団(若梅喜作団長)による消防団員基礎訓練が行われました。
この訓練は、実践的な火災防御に万全を期すため全団員

を対象に実施しているもので、今年も260名が参加。
横芝分署員の指導のもと、規律訓練や、機械器具取扱放水訓練に汗を流しました。





町春季野球大会開幕

5月12日(日)、坂田池公園野球場で、第26回横芝町春季野球大会が開幕しました。

大会は、町内16チームが参加。準決勝・決勝は6月2日(日)の予定で、熱戦が期待されます。

“みなさんの応援をお願いします。”



町民ゴルフ大会

5月15日(水)、新千葉カントリー倶楽部(あさぎりコース)を会場に、第40回横芝町民ゴルフ大会が32人の参加で開催され、自慢の腕を競いました。主な結果は次ぎのとおり

—敬称略

一般の部

- 優勝 八角 富夫(寺方)
- 準優勝 鈴木 茂(寺方)
- 第3位 青柳 誠(鳥喰新田)

グロスの部

- 優勝 伊藤 仁(上町1)
- 準優勝 伊藤 正幸(栗山2)
- 第3位 五十嵐 作榮(南部1の4)

シニアの部

- 優勝 八角 富夫(寺方)
- 準優勝 青柳 誠(鳥喰新田)
- 第3位 齋藤 善則(東町1)



関東小学生

ソフトボール大会

〜大総SBC3位入賞〜

「第12回関東小学生男女選抜ソフトボール大会」が、4月27・28日、東金商業高校グラウンドを会場として開催され、関東8都県の予選を勝ち抜いた精鋭の代表チームによるトーナメント戦で激突。

千葉県代表として出場した「大総SBC」は選手宣誓を努めた八角拓也主将以下チーム一丸となり、準決勝で優勝した神奈川県チームに敗れはしましたが、見事3位入賞を果たしました。

町民ハイキング参加者募集

上信越国立公園「湯の丸高原」と軽井沢散策

高山植物の宝庫・信州「湯の丸高原」、初夏の軽井沢を巡る町民ハイキングに参加して見ませんか。

- 期 日 7月13日(土)～14日(日)
 - 場 所 長野県小県郡東部町「湯の丸高原」
 - 宿泊場所 群馬県吾妻郡嬭恋村鹿沢温泉
 - 参加資格 町に在住・在勤の方
(子供は小学生以上)
 - 参加費用 大人12,000円
子供11,000円(小学生)
 - 募集人員 40名(先着順)
 - 申込方法 参加費を添えて町文化会館まで
申し込んで下さい。電話の受付はしません。
- ※問い合わせ先 町文化会館 ☎82-1351



春季町民親睦テニス大会(硬式)

町体育協会テニス部では、新しい仲間とのふれあいの場として、町民親睦大会を開催します。ビギナー・ベテランにかかわらずふるって参加してください。

- 期 日 6月30日(日)午前8時30分集合
雨天の場合 7月7日(日)
 - 会 場 ふれあい坂田池公園テニスコート
 - 参加資格 町に在住・在勤の方
(パートナーは町外の方でも可)
 - 競技方法 男子ダブルス・女子ダブルス
 - 参加費 無料
 - 申込期限 6月23日(日)
- ※申込・問い合わせ先
坂田池公園管理センター ☎82-7256

寿学級受講者募集

生涯学習事業の一環として、本年度も寿学級を開講します。

なお、老人クラブの会員になっている方は、貴地区の老人クラブを通じて募集します。

- 場 所 町文化会館 午後1時30分～
 - 回 数 年間5回(第1回目7月24日の予定)
 - 対象者 町に在住・在勤の60歳以上の方
(原則として全日程を受講できる方)
 - 内 容 講演、社会見学等
 - 申込期限 6月30日(日)
- ※申込・問い合わせ先 町文化会館 ☎82-1351

将棋大会

当日受付して、どなたでも参加できます。

- と き 7月21日(日)午前9時～
- 場 所 町文化会館 和室
- 参加費 800円

法律相談開催

土地や建物の売買・貸借、相続、交通事故の示談など、法律問題で困っていませんか。

相談は無料で、秘密は守られますので、お気軽に申し込みください。

- ◆期 日 6月22日(土)午後1時～
- ◆場 所 町文化会館
- ◆定 員 12名(先着順)

※予約制になっていますので、希望の方は6月16日までに町文化会館 ☎82-1351へ申し込みください。

健康ウォッチング



東陽病院 副院長

伊藤 文憲

脂肪肝と飽食の時代

横芝町の皆さん今日は。

今回は栄養過多の現代を象徴する脂肪肝について述べます。戦前から戦後の栄養不足の時代には考えられませんでした。現在では、飽食の時代です。巷には自販機が並び、深夜でもコンビニに行けばいつでも食べ物を手に入れることが出来ます。小児期からスナック菓子を好きだけ食べて育つた、30〜40代の人たちにとってこれからのそのつけが戻ってきます。

私が以前勤務した船橋市の病院附属の健診センターでもその影響が現れていました。健診を受けた方の半数に何らかの検査の異常が認められます。その筆頭は高

脂血症で、ついで脂肪肝・糖尿病・高尿酸血症でした。

いずれも栄養摂取の過多が原因とされている代謝性疾患です。この頻度は増大こそすれ減少することはないでしょう。これらの疾患は自覚症状が少ないために、健診後も放置されるケースが多く、毎年同じことを指摘される人がいます。確実に病気が進行しているのに指摘された後には病院で受診するか、保健師さんなどの指導に耳を傾けて下さい。

消化器疾患に属する脂肪肝の場合について述べます。脂肪肝とは、文字通り肝臓に脂肪が蓄積する状態です。本来、飢餓に備えて肝臓には脂肪を貯めておく働きが

あります。しかし、過食により体内に栄養分が増加するとその分が余分にたまります。一般に個々の肝細胞にとつて30%を超えて脂肪が蓄積するとその肝細胞は働きが低下します。肝臓に針を刺して組織を採取し顕微鏡で調べる肝生検により最終診断が可能ですが、危険性もあり今では腹部エコーやCTなどの画像検査により診断が行われています。

脂肪肝と診断された場合は、食事摂取を減らし適度な運動をすることが大切です。体重が減るようなら大丈夫です。減量により肝細胞から脂肪が減ると肝機能値も改善し症状も改善します。減量は高脂血症・糖尿病・高尿酸血症等の代謝性疾患の全てに有効ですが、そのみに頼らずに、コレステロールや血糖、尿酸値等の検査データをチェックしながら治療を受けて下さい。

腹部エコー検査では、脂肪肝により肝臓が白くざらざらと輝いて見えてきます。肝臓に接する腎臓のエコーとの対比によりその差は歴然となります。

脂肪肝では肝機能のGOTやGPTが正常の2〜3倍の50〜80前後となり、臨床症状として何となく体が重い・だるい等が現れます。慢性肝炎等のウイルス性の肝障害と診断されて安静を指示され、結果として体重

が増加し、症状が、悪化するケースも以前はありました。脂肪肝と慢性肝炎では治療法が正反対だからです。肝障害を指摘されたら、両者の鑑別のために血液の再検査と腹部エコー検査を受けて下さい。

医師紹介

5月から着任



宮崎 大輔 医師(内科)

昭和49年10月2日生

この5月より東陽病院内科に勤務することになりました。以前は松戸市立病院に勤務していました。

皆様方の健康維持にお役に立てるように努力いたします。

よろしくお願いいたします。

『新わたしたちのまちづくり』

～No.2～

前回に引き続き、これから決定しようとしている「都市計画区域マスタープラン」についてご説明します。

【都市計画区域マスタープラン】

平成13年5月に都市計画法が改正されたことに伴い、横芝町とその周辺区域を一体として、長期的視点（概ね20年後）に立った広域的な区域の将来像を明確にするものであり、各市町村の意見を基に、県が決定します。

●決定しようとしている内容

- ①土地利用の方針
- ②公共公益施設の整備方針等
 - ・主要道路や鉄道など、交通体系の整備の方針
 - ・下水道及び河川などの整備の方針
 - ・その他、公共公益施設の整備の方針
- ③市街地開発事業などに関する方針
- ④自然的環境の整備又は保全に関する方針

今回、決定しようとしている「都市計画区域マスタープラン」は、横芝町が、平成13年5月11日に決定した「都市計画マスタープラン（海、里、山、川の変化に富む自然の中で、快適な生活、新しい産業、そして多様な交流が育まれるまち:横芝）」に沿った内容で町が素案を作成し、県へ提出することとなります。

※この素案について、皆様からのご意見を伺いたいと思います。

資料（素案）を役場・都市整備課窓口と、横芝町ホームページ（<http://www.town.yokoshiba.chiba.jp>）に掲載しておりますので、平成14年7月8日までに電子メール、FAX又は郵便によりご意見をお寄せ下さい。書式は自由ですが、住所・氏名・年齢・性別・職業を記入してください。（匿名希望の方は、その旨を記入してください。）

なお、皆様からの意見について個別の解答は出来ませんが、案を見直しする際の参考とさせていただきます。よろしくご協力をお願いします。

◎横芝町都市整備課都市計画係

住 所 〒289-1792 山武郡横芝町横芝636
T E L 0 4 7 9 - 8 2 - 8 8 1 9
F A X 0 4 7 9 - 8 2 - 5 3 4 2
Eメール toshi@town.yokosiba.chiba.jp

普及センターだより

古き野菜トウガン(冬瓜)を家庭菜園に

トウガンは、簡単に作れて健康的にも低カロリーのうちえ利尿作用などもあり、さらには貯蔵期間も長く家庭野菜としてとても優れています。

ウリ科つる性の一年草で日本では10世紀には栽培されていたと言われています。

品種はあまり多くありませんが近年は大型の在来種の中に小型のものが見られるようになりました。

小冬瓜と呼ばれるもので重さは2〜3kgで長細い球形をしています。連作をしなければ病気にもあまりなりませんので家庭菜園に一つ加えてみたら良いと思います。

俵刈り

土は選びませんが水に比較的低いので地下水の高い畑ではうねを高く立て排水を良くすることが大事です。

植えつけ又は直まきする10日前までに元肥を施し、うねを作ります。

元肥の量参考

化成肥料：100〜120g/m²

(N:P:K=8:8:8)

出来れば堆肥を3kg/m²

移植栽培の場合、本葉5〜6枚になったら植えつけます。

(巻きひげが出る前が良い)

直まきは、うね立て整地後1箇所2〜3粒まき、

本葉が1.5枚になった頃生育の

良いものを一本残します。

整枝

本葉5〜6枚で親つるの摘心します。生育の良い子つるを3〜4本伸ばします。

敷ワラ、かん水

敷ワラは、つるが1m程度伸びた頃に行い、初めは株元に生育するに従って広げていきます。かん水は植えつけ当初に行いますが、

活着後は乾燥に強いので行

う必要は殆どありません。

追肥

植えつけ20日後と、実が12〜13cm位の大きさになった頃に1回あたり化成肥料100g/m²を追肥として施し、肥料切れの無いようにすることがポイントです。

病害虫の防除

アブラムシやウリハムシ等の害虫が発生することがあるので殺虫剤で防除をします。

ウドンコ病が発生したらモレスタン剤等で早めに防除をします。

収穫

開花後1〜1ヶ月半で収穫できます。白い粉が充分に付いた頃が収穫の適期です。

山武農業改良普及センター
0475-5410227

文芸

俳句

春愁や女人の筆の掠れ文字

浅野 茂子

植輪の目縄文の春語りを

池田 逸子

メール入る手許に柔き春灯

伊藤 敬子

たかだかと笠森観音花の磴

岡田 雅美

日時計の針は動かず花曇り

向後 寛

寄り道の子にむらがりて犬ふぐり

鈴木 繁子

病む身にも自然がありて春が来し

土屋 栗水

島唄の春の渚に酌みにけり

渡部 和秋

花万葉人波つくる遊歩道

選者 鈴木 草庵

短歌

春の雨音安らかに聞きてをり

永藤 滋

野良の仕事の整ひし夜は

永藤 滋

流れゆく雲をうつけしたまり水

萩原 信一

水の面を流る桜と競ひつつ

掛川 友代

疎水に沿ひて歩みゆくなり

掛川 友代

ひき抜きて捨て積みせし菜の花は

鈴木 やす

バス停の「桜前」なるを諸ひぬ
花咲き盛る季に通りつ

西山満里子

田の畔に芹摘みるたりやわらかな
春の光を背中に受けて

八角 三枝

たんぼの絮のひとつが光りつつ
春野を遠く巣立ち行きたり

宇井 ちい

例年より暖かき日の続きもて
十日も早く桜咲き満つ

押尾 輝子

山菜の味もいつしか忘れぬつ
豊富な食のくらしに慣れて

佐瀬 初音

街川に誰が捨てしか三輪車の
赤きが流れ狭めぬるなり

吉岡 信子

庭草を引きゆく吾の背後より
帽子もち上げ春の風吹く

秋葉 悦子

葉桜の翳なし続く並木道
おのづと心おらぎ歩む

選者 斎藤つね子



長崎の被爆地域の拡大について (健康診断特例区域)

健康診断を受けることができる健康診断特例区域が拡大されました。

該当する方は、その事実が確認できる書類を添えて「第二種健康診断受診者証」の交付申請を行い、その事実が確認された場合は「第二種健康診断受診者証」が交付されます。該当者・拡大地域など、詳しいことは問い合わせ下さい。

※問い合わせ先 〒260-8667 千葉市中央区市場町1-1
千葉県健康福祉部社会福祉課援護恩給班
☎043-223-2349

ゴルフフェスタ CHIBA 2002

- ▼開催期間 8月16日～9月8日
 - ▼開催場所 県内148ヶ所のゴルフ場
 - ▼参加回数 1人2回
 - ▼参加資格 県内在住・在勤者及びその同伴者
 - ▼参加料金 フェスタ特別料金
 - ▼申込期限 6月30日
 - ▼申込方法 所定の参加申込書又はインターネットにより、4名又は3名一組で申し込んで下さい。
 - ▼申込用紙配布場所 各ゴルフ場、県内主要ゴルフ練習場、県支庁、市町村等
 - ▼ホームページ
<http://www.chibaken-golf.com>
- ※問い合わせ先
千葉県ゴルフ協会 ☎043-201-1240

航空科学博物館のお知らせ 音の体験ルームを紹介します

●内容 防音構造のルーム内で航空機の音の体験(新旧航空機・滑走路からの位置による音の違い)、成田山新勝寺の鐘、祇園祭他、防音対策効果の体験が、モニター画面を見ながら簡単に学習で

きます。ルーム内には、モニター画面の他に高性能スピーカー及び騒音表示器が設置され、音のレベルを確認しながら体験できます。

※問い合わせ先
航空科学博物館 ☎78-0557

公開講座のお知らせ 【英会話講座】

- ▼対象者 横芝・光町に在住又は在勤者
 - ▼期間 6月11日～平成15年3月までの毎週火曜日
 - ▼時間 午後6時30分～7時30分
 - ▼場所 横芝敬愛高等学校
 - ▼講師 キャロル・カレン先生
(横芝敬愛高校)
 - ▼定員 50名
- ※申込・問い合わせ先
町文化会館 ☎82-1351
横芝敬愛高校 ☎82-1239

こよみ

(6月11日～7月10日)

- 6月11日 両親学級 (ブラム)
心配ごと・行政・人権相談 (ブラム)
- 12日 日本脳炎 (横中)
健康相談 (ブラム)
- 13日 すくすく教室 (ブラム)
- 15日 千葉なの花県民会議 (横芝町文化会館)
- 16日 小学生ギネス大会
- 18日 両親学級 (ブラム)
心配ごと・行政・人権相談 (ブラム)
- 19日 母子相談 (ブラム)
あしたばの会 (ブラム)
- 21日 健康講座 (ブラム)
- 22日 法律相談
- 23日 町民卓球大会
- 24日 乳児健診 (ブラム)
- 25日 心配ごと・行政・人権相談 (ブラム)
- 27日 健康相談 (ブラム)
- 28日 3歳児健診 (ブラム)
- 30日 子ども会スポーツ大会
- 7月2日 住民検診～5日 (ブラム)
心配ごと・行政・人権相談 (ブラム)
- 8日 住民検診～12日 (ブラム)
- 9日 法律相談 (ブラム)

ふれあい坂田池公園

6月

スポーツ広場の主な行事

- 1日 山武郡市中学校陸上大会 陸上競技場
 - 2日 町民野球大会 野球場
 - 8・15・16日 横芝町中学校近隣招待野球大会 野球場
 - 30日 町民テニス大会 テニスコート
- ※問い合わせは、公園管理センター(☎82-7256)へ。

24日	22日	21日	20日	19日	17日	16日	15日	14日	13日	12日	11日	10日	9日	8日	7日	2日
千葉県下水道公社理事會	千葉県(社)全国海岸協会総会	千葉県(社)全国海岸協会総会	千葉県(社)全国海岸協会総会	千葉県(社)全国海岸協会総会	千葉県(社)全国海岸協会総会	千葉県(社)全国海岸協会総会	千葉県(社)全国海岸協会総会	千葉県(社)全国海岸協会総会	千葉県(社)全国海岸協会総会	千葉県(社)全国海岸協会総会	千葉県(社)全国海岸協会総会	千葉県(社)全国海岸協会総会	千葉県(社)全国海岸協会総会	千葉県(社)全国海岸協会総会	千葉県(社)全国海岸協会総会	千葉県(社)全国海岸協会総会

町長

町議会の動き

5月

お知らせ

アルバイト募集 蓮沼ウォーターガーデン

- ▼資格 高校生以上60歳位迄
- ▼期間 7月20日～9月1日
- ▼面接 6月15・16日午前10時～
- ※申込・問い合わせ先
蓮沼海浜公園管理事務所
☎0475-86-3171

放送大学学生募集

平成14年度第2学期教養学部生・大学院修士科目生及び平成15年度大学院修士全科生を募集しています。放送大学は、テレビ・ラジオを通じて、自宅で学習できる正規の大学です。1科目でも入学できます。

【教養学部】

- ▼学生の種類…①全科履修生（大学卒業を目指すコース）②選科履修生（1年間在学するコース）③科目履修生（1学期間「6ヶ月」在学するコース）

▼募集期間…6月15日～8月15日

【大学院】

- ▼学生の種類…①修士全科生（修士課程を修了して「修士」の取得を目指すコース）②修士科目生（1学期間「6ヶ月」在学し、学習・研究したい科目を選択し1科目から履修するコース）

▼募集期間…修士全科生（平成15年度入学）（9月1日～14日） 修士科目生（6月15日～8月15日）

※問い合わせ先
放送大学千葉学習センター
☎043-298-4367

平成14年度国家公務員採用Ⅲ種(税務)試験のお知らせ

- ▼受験資格 昭和57年4月2日～昭和60年4月1日生まれの方
- ▼受付期間 6月19日～26日
- ▼試験日 9月8日(日)
- ※問い合わせ先
東金税務署 ☎0475-52-3121

パソコン講習会のお知らせ

- ▼とき 第1回目 7月23・24日
第2回目 8月6・7日
- ▼時間 午前9時30分から
- ▼場所 東金市立北中学校
- ▼内容 パソコン操作の基本（初心者対象）
- ▼対象 学校教育、社会教育関係者及び一般（山武郡市内の方）
- ▼定員 各30名
- ▼申込方法 往復はがきに住所・氏名・電話番号・第1・2回目の希望（1枚で1名）を記入のうえ申し込み下さい。多数の場合抽選・1回目と2回目の重複受講は出来ません。

▼申込期間 7月3～12日

※申込・問い合わせ先
〒283-8505
東金市東岩崎1-17
山武郡市振興センター内
山武郡市視聴覚教材センター
☎0475-54-0254

移動暴力相談所開設

- ▼とき 7月10日(水)午前10時～
- ▼場所 山武支庁
- ※問い合わせ先
千葉県暴力団追放県民会議
☎043-254-8930

両総用水施設の親子体験ツアー「水の歴史と地図のまち佐原」

- ▼とき 7月24日(水)
午前9時東金市役所前集合
- ▼見学場所 円筒分水・水路橋(東金市) 第2揚水機場(横芝町) 利根樋門・伊能忠敬記念館(佐原市)

▼募集人員 40名
(申込多数の場合抽選・当選者のみ連絡)

▼募集期限 6月28日(金)

▼参加費用 無料(昼食は各自持参)

▼申込方法 はがき・FAXいずれかで参加希望者全員の住所・氏名・年齢・電話番号を記入のうえ申し込みください。

※申込・問い合わせ先
〒283-0802 東金市東金1163
両総土地改良区
☎0475-52-3145
FAX0475-52-2356

商工会伝言板

中元融資のお知らせ (県制度資金)

中元需要の資金手当はもうお済ですか。下記の条件で本年も申込受付中です。ご利用の方は、町商工会 ☎82-0434へ相談してください。

記

- 融資限度額 1,200万円
- 期間 6ヶ月以内
(一括返済は、5ヶ月以内)
- 利率 年1.5%+信用保証率
- 返済方法 月々又は、一括返済

議 会

31日	30日	29日	28日	27日	24日	23日	22日	21日	20日	16日	15日	14日	11日	7日	31日	29日	28日	27日	26日	25日
山武農業改良普及事業協議会総会	山武農業改良普及事業協議会総会	山武農業改良普及事業協議会総会	山武農業改良普及事業協議会総会	山武農業改良普及事業協議会総会	山武農業改良普及事業協議会総会	山武農業改良普及事業協議会総会	山武農業改良普及事業協議会総会	山武農業改良普及事業協議会総会	山武農業改良普及事業協議会総会	山武農業改良普及事業協議会総会	山武農業改良普及事業協議会総会	山武農業改良普及事業協議会総会	山武農業改良普及事業協議会総会	山武農業改良普及事業協議会総会	山武農業改良普及事業協議会総会	山武農業改良普及事業協議会総会	山武農業改良普及事業協議会総会	山武農業改良普及事業協議会総会	山武農業改良普及事業協議会総会	山武農業改良普及事業協議会総会
成田空港圏自治体連絡協議会総会	成田空港圏自治体連絡協議会総会	成田空港圏自治体連絡協議会総会	成田空港圏自治体連絡協議会総会	成田空港圏自治体連絡協議会総会	成田空港圏自治体連絡協議会総会	成田空港圏自治体連絡協議会総会	成田空港圏自治体連絡協議会総会	成田空港圏自治体連絡協議会総会	成田空港圏自治体連絡協議会総会	成田空港圏自治体連絡協議会総会	成田空港圏自治体連絡協議会総会	成田空港圏自治体連絡協議会総会	成田空港圏自治体連絡協議会総会	成田空港圏自治体連絡協議会総会	成田空港圏自治体連絡協議会総会	成田空港圏自治体連絡協議会総会	成田空港圏自治体連絡協議会総会	成田空港圏自治体連絡協議会総会	成田空港圏自治体連絡協議会総会	成田空港圏自治体連絡協議会総会
地域振興連絡協議会総会	地域振興連絡協議会総会	地域振興連絡協議会総会	地域振興連絡協議会総会	地域振興連絡協議会総会	地域振興連絡協議会総会	地域振興連絡協議会総会	地域振興連絡協議会総会	地域振興連絡協議会総会	地域振興連絡協議会総会	地域振興連絡協議会総会	地域振興連絡協議会総会	地域振興連絡協議会総会	地域振興連絡協議会総会	地域振興連絡協議会総会	地域振興連絡協議会総会	地域振興連絡協議会総会	地域振興連絡協議会総会	地域振興連絡協議会総会	地域振興連絡協議会総会	地域振興連絡協議会総会
町内一日清掃	町内一日清掃	町内一日清掃	町内一日清掃	町内一日清掃	町内一日清掃	町内一日清掃	町内一日清掃	町内一日清掃	町内一日清掃	町内一日清掃	町内一日清掃	町内一日清掃	町内一日清掃	町内一日清掃	町内一日清掃	町内一日清掃	町内一日清掃	町内一日清掃	町内一日清掃	町内一日清掃
町グリーンランドゴルフ大会	町グリーンランドゴルフ大会	町グリーンランドゴルフ大会	町グリーンランドゴルフ大会	町グリーンランドゴルフ大会	町グリーンランドゴルフ大会	町グリーンランドゴルフ大会	町グリーンランドゴルフ大会	町グリーンランドゴルフ大会	町グリーンランドゴルフ大会	町グリーンランドゴルフ大会	町グリーンランドゴルフ大会	町グリーンランドゴルフ大会	町グリーンランドゴルフ大会	町グリーンランドゴルフ大会	町グリーンランドゴルフ大会	町グリーンランドゴルフ大会	町グリーンランドゴルフ大会	町グリーンランドゴルフ大会	町グリーンランドゴルフ大会	町グリーンランドゴルフ大会
町植物防疫協議会総会	町植物防疫協議会総会	町植物防疫協議会総会	町植物防疫協議会総会	町植物防疫協議会総会	町植物防疫協議会総会	町植物防疫協議会総会	町植物防疫協議会総会	町植物防疫協議会総会	町植物防疫協議会総会	町植物防疫協議会総会	町植物防疫協議会総会	町植物防疫協議会総会	町植物防疫協議会総会	町植物防疫協議会総会	町植物防疫協議会総会	町植物防疫協議会総会	町植物防疫協議会総会	町植物防疫協議会総会	町植物防疫協議会総会	町植物防疫協議会総会
町老人クラブ連合会総会	町老人クラブ連合会総会	町老人クラブ連合会総会	町老人クラブ連合会総会	町老人クラブ連合会総会	町老人クラブ連合会総会	町老人クラブ連合会総会	町老人クラブ連合会総会	町老人クラブ連合会総会	町老人クラブ連合会総会	町老人クラブ連合会総会	町老人クラブ連合会総会	町老人クラブ連合会総会	町老人クラブ連合会総会	町老人クラブ連合会総会	町老人クラブ連合会総会	町老人クラブ連合会総会	町老人クラブ連合会総会	町老人クラブ連合会総会	町老人クラブ連合会総会	町老人クラブ連合会総会
大会	大会	大会	大会	大会	大会	大会	大会	大会	大会	大会	大会	大会	大会	大会	大会	大会	大会	大会	大会	大会
県町村会総会	県町村会総会	県町村会総会	県町村会総会	県町村会総会	県町村会総会	県町村会総会	県町村会総会	県町村会総会	県町村会総会	県町村会総会	県町村会総会	県町村会総会	県町村会総会	県町村会総会	県町村会総会	県町村会総会	県町村会総会	県町村会総会	県町村会総会	県町村会総会
成田空港周辺地域共生財団	成田空港周辺地域共生財団	成田空港周辺地域共生財団	成田空港周辺地域共生財団	成田空港周辺地域共生財団	成田空港周辺地域共生財団	成田空港周辺地域共生財団	成田空港周辺地域共生財団	成田空港周辺地域共生財団	成田空港周辺地域共生財団	成田空港周辺地域共生財団	成田空港周辺地域共生財団	成田空港周辺地域共生財団	成田空港周辺地域共生財団	成田空港周辺地域共生財団	成田空港周辺地域共生財団	成田空港周辺地域共生財団	成田空港周辺地域共生財団	成田空港周辺地域共生財団	成田空港周辺地域共生財団	成田空港周辺地域共生財団

プラムだより

基本健診で肝炎検査を実施します。

町では、7月に行う基本

健診でB型・C型肝炎ウイルス検査を実施します。

肝臓は、食べ物に含まれる栄養素を代謝する・薬などを解毒する・胆汁を分泌するなどの働きをします。

また、沈黙の臓器と言われるほど余力にとんでいます。

しかし、一度余力を超えて傷ついてしまうと長期の療養が必要になることもあ

お誕生おめでとう

4月21日～5月20日届け出分



長嶋 悠乃 ちゃん

姉妹仲良く、素直で明るい思いやりのある子に育ってほしい。

【母:美穂さんからのメッセージ】

氏名	保護者	地区
長嶋 悠乃	修	鳥喰下
松井 彩花	正典	本町4
齋藤 龍貴	一輝	東町1
鈴木 萌菜	邦治	北清水西
石坂 陽奈	敦義	長倉
土屋 芹菜	広行	大島団地

—敬称略—

対象者は、基本健診の対

象者の方で、

保健師

印東 光江

このことから、肝がんの

早期発見・予防を目的に肝

炎ウイルス検査を実施しま

す。

詳しい内容については、6

月に各世帯に送付します住

民健康診査のお知らせをご

覧になるか、健康福祉セン

ター「プラム」へ問い合わせ

下さい。

① 40・45・50・55・60・65・70歳

の方

② 過去に肝機能異常を指摘

された方、広範な外科的

処置を受けたことのある

方又は妊娠・分娩時に多

量に出血したことのある

方で定期的に肝機能検査

を受けていない方及び基

本健診においてGPT値

により要指導とされた方

休日当番医

とき	内科系	外科系
6月9日	はにや内科(大網) 0475⑦1500 東陽病院⑧1335	鈴木医院(鈴木千里)(横芝) ⑨0126 大網整形外科(大網) 0475⑦3611
6月16日	佐藤医院(東金) 0475⑧2056	石毛医院(松尾) (86)2160 てらし整形外科(大網) 0475⑦7500
6月23日	天野内科クリニック(東金) 0475⑤3986	よしみ医院(成東) 0475⑨8676 山崎医院(横芝) ⑩0561
6月30日	うじはらクリニック(大網) 0475③3320	吉田クリニック(成東) 0475⑨0481 座間泌尿器科医院(東金) 0475⑤2266

◎都合により変更になる場合があります。

問い合わせは、山武郡市広域行政組合消防本部指令課

☎0475②4137へ。

あ と が き

4年に一度の世紀の大イベント、サッカー・ワールドカップ(W杯)が5月31日開幕。

アジア初、しかも日本と韓国の共同開催ということで、テレビ、新聞などは連日関連の話題を報道してさらに盛り上がりを見せている。

スポーツファンのひとりとして、この1カ月間は、プロ野球ペナントレースも気になるころだがW杯に注目したいと思います。

そして世界中の何十億人という人々が固唾を呑んで見守る決勝戦が6月30日横浜国際競技場で行われる。そのピッチを日本イレブンが縦横無尽に走り回ることを熱く願ひ“頑張れニッポン! 頼むぞトルシエジャパン!” 「H」

こんな仕事ができます

社団法人

横芝町シルバー人材センター

- 手軽に電話でご相談、お申し込みができます。
- 収益を目的としないので、一般的に割安です。
- 公益的・公共的団体なので安心です。
- 万一、事故が発生した場合は、シルバー保険で対応致します。

各種事務

宛名書き
賞状書き
一般事務

技術・技能

植木の剪定
障子・ふすまの張替
網戸の張替
大工仕事・ペンキ塗

一般作業

屋内外清掃
農作業手伝い
草刈・草取り

サービス

家事手伝い
留守番
子守り、等

その他いろいろありますので、
お問い合わせください。

お問い合わせは——

TEL. **82-7243** まで

平成14年度シニアワーク・プログラム ホームヘルパー3級養成講座開講!

- 日時：7月1日(月)から8月27日(火)まで
講義・実習9回、他に現場実習2回
- 対象：横芝町在住の58歳以上65歳迄の全
課程受講可能な方
- 定員：約10名
- 場所：横芝町健康福祉センター(プラム)、
及び横芝町中央公民館
- 受講料：無料・ただしテキスト代は個人負担
- 申込方法：往復はがきに住所、氏名、生年月日、
電話番号を記入して申込む。
- 締切：6月14日(金)必着
多数抽選(全課程を欠席しない人を
優先とする)



千葉県山武郡横芝町横芝636番地
社横芝町シルバー人材センター
TEL 0479 (82) 7243
FAX 0479 (82) 7344
中央公民館 2階