



# Yokoshiba

広報よこしば

## 梅

春先、多くの人の目を楽しませた坂田梅林の梅が収穫期を迎えました。

“青々とした大粒の実”

カゴを持つ手にも力が入ります。

(関連記事は8P)

### 主な内容

- ・ 6月定例議会 ..... P 2
- ・ 介護保険制度 ..... P 6~7
- ・ ひろば ..... P 8~10
- ・ 横芝町のまちづくり ..... P 13
- ・ 東陽病院だより ..... P 14
- ・ お知らせ ..... P 16~17

人口と世帯	人	口	14,956 (-9)
	男		7,247 (-9)
	女		7,709 (0)
	世帯数		4,903 (+11)
6月1日現在 ( )内は前月比			

2000年  
**7**  
No.430

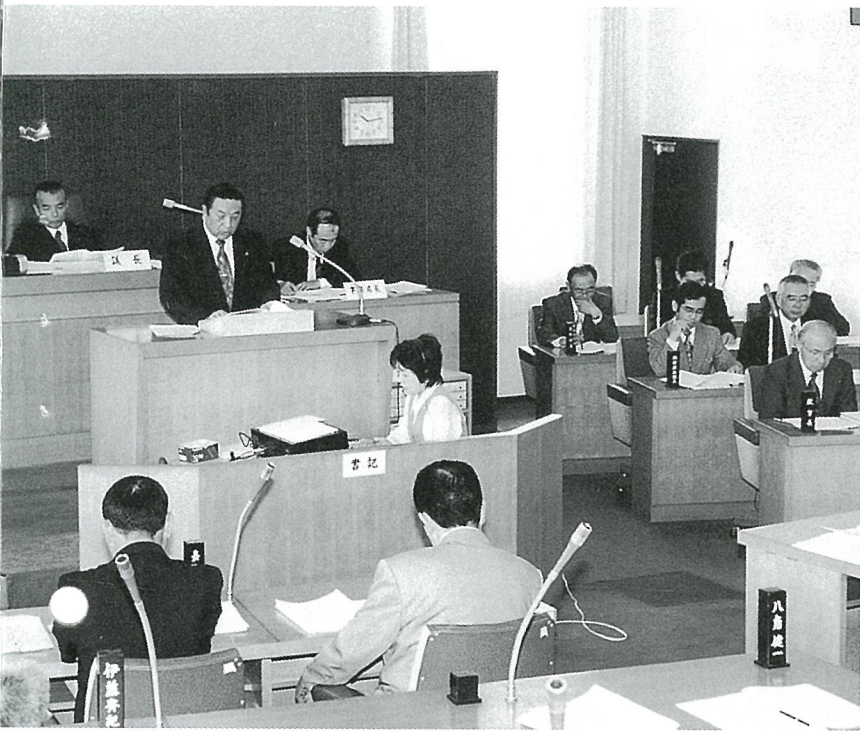


# 6月定例町議会

# 補正予算など7議案を可決承認

6月8日から16日までの9日間を会期として、6月定例町議会が開催されました。

今議会では、専決処分承認や一般会計補正予算など7議案が審議されたほか、繰越明許費繰越計算書の報告が行われ、いずれも原案どおり可決承認されました。（一般質問については来月号に掲載します。）



## ▼議案

### ◆専決処分の承認

◆横芝町税条例の一部改正

地方税法の一部が改正され、4月1日から施行されたことに伴い、町税条例の一部を改正したものの。

改正内容は、地方税負担の軽減合理化を図るため、個人町民税の非課税限度額の引き上げ及び平成12年度固定資産税評価替えに伴う負担調整措置の改正など。

◆横芝町固定資産評価審査委員会条例の一部改正

地方税法の一部が改正され、4月1日から施行されたことに伴い、町固定資産評価審査委員会条例の一部を改正したものの。

改正内容は、口頭審理に代えて口述調書の提出を許すことのできる範囲を明確に規定した。

◆横芝町国民健康保険条例の一部改正

介護保険法が4月1日から施行されたことに伴い、町国民健康保険条例の一部を改正したもの。

改正内容は、国民健康保険の被保険者で、介護保険法の第2号被保険者の介護負担金限度額（7万円）を定めた。

◆平成12年度老人保健特別会計補正予算

平成11年度の歳入に不足が生じたため、平成12年度老人保健特別会計予算を補正し、繰上充用を行った。

予算の概要は、平成12年度に精算交付される支払基金交付金及び国庫負担金を財源とし、前年度繰上充用金1,341万4千円を追加し、総額9億8,992万4千円とした。

◆横芝町国民健康保険条例の一部改正

医療費の増加により国保財政

が厳しさを増す中、昨年度は基金繰入金等で税率を極力据え置いてきたが、本年度は介護保険負担金の増加に加え、景気低迷により所得の伸びも期待できないため、税率改正を行なった。

### ◆人権擁護委員の推薦

本年5月をもって退任された伊藤喜市氏に代り、新たに八角正己氏を推薦し、また、本年11月に任期満了となる馬場明子氏を引き続き委員に推薦することを適任と認めた。

### ◆横芝町一般会計補正予算

県支出金・町債等を財源とし、介護保険低所得者利用者助成金、町道Ⅱ-115号線道路改良及び橋梁架設事業費など4,681万6千円を追加し、総額52億9,481万6千円とした。

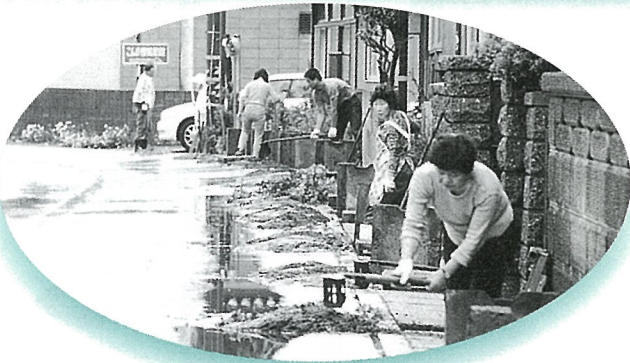
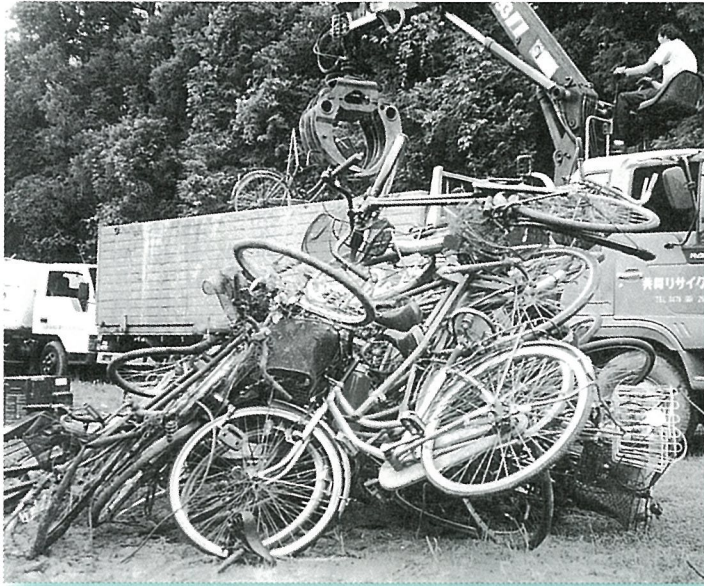
また、町道Ⅱ-115号線道路改良及び橋梁架設事業については、事業費及び施行期間等の関係から継続事業とし、継続費が設定された。

## ▼報告

### ◆繰越明許費繰越計算書

平成11年度において繰越明許費設定があった、介護予防拠点整備事業に係る繰越計算書が報告された。





# クリーンなまちづくり

## 「町内一日清掃」

5月28日(日)、本年度第1回目の「町内一日清掃」が実施され、道路の草刈りや側溝清掃、空き缶拾いなどが町内一斉に行われました。

毎年2回実施され、すっかり地域に定着したこの「町内一日清掃」は、ゴミゼロ運動の一環として行われているもので、今回も約4千名の皆さんが参加しました。

また、集積所には不法投棄された自転車や冷蔵庫などの粗大ゴミをはじめ8tに上るゴミが集められ、依然として不法投棄が後を絶たない状況を示していました。

## 会員募集

シルバー人材センターには豊かな知識・経験を生かせる仕事がたくさんあります。



### 会員

おおむね60歳以上の健康で働く意欲のある方

問い合わせ先 横芝町シルバー人材センター(中央公民館2F ☎82-7243)

仕事を頼みたい方へ 1時間程度の仕事でも伺います。お気軽にお申し出下さい。



### シルバー人材センター

仕事の契約

仕事に従事



### 発注者

仕事を出す方々(企業・家庭・公共団体等)

仕事の発注 契約金の支払い

## 大総小児童もゴミゼロ運動



5月30日、大総小学校児童の皆さんが下校時に通学路のゴミ拾いを行いました。

この活動は、児童会を中心とした環境美化・ボランティア活動の一環として行われたもので、児童たちはビニール袋片手に、路上に落ちている空き缶やゴミなどを拾い集めました。



# 第11回横芝町民花火大会

8月12日(荒天の場合は13日)



※ 詳しくは、役場産業振興課内観光協会事務局へ。(☎82-8826)

夏の一大観光イベントとして、毎年多くの観客でにぎわう「横芝町民花火大会」が、今年も8月12日(土)ふれあい坂田池公園を会場に開催されます。

当日は、午後7時から約1時間半にわたり、水中スターマインや尺玉など数千発の花火が夜空を焦がします。

## 農薬空中散布

7月4日と7月20・26日に実施予定



ヘリコプターによる水稲への農薬空中散布が7月4日と20日(上堺地区及び鳥喰の一部)・26日(20日を除く全地区)の早朝に実施されます。

農薬空中散布は、広範囲の水田を効率的に防除するために毎年この時期に行われており、農薬の使用基準や規制を遵守し皆さんに迷惑のかからないよう十分配慮して実施されますが、散布中は次のことにご注意下さい。

- ▼散布中に通行するときは、散布液がかからないよう一時避難する。
  - ▼万一、散布液が車などにかかった場合は、すぐに水で洗い流す。
  - ▼自宅周辺で散布が行われるときは、窓を閉め外出を控える。
  - ▼散布中は、洗濯物などを外へ干さない。
  - ▼散布区域には、散布が終了してもすぐには近づかない。
- ※散布は2回行います。1回目を7月4日、2回目は20・26日の両日、地区を分けて実施の予定。

散布時間 午前5時から9時ごろまで  
 延期の場合 防災無線・広報車等により周知  
 問い合わせ先 役場産業振興課(☎82-8825)

## 降ひょう 農作物に大きな被害



5月24日昼過ぎ、北総地域一帯に夜を思わせるような暗雲が立ち込め、雷雨とともにミカン大からピンポン玉大の雹(ひょう)が降る大荒れの天候となった。

当町においても、降雹を伴う大雨となり午後1時から午後2時までの1時間の降雨量は36.5mmを記録した。

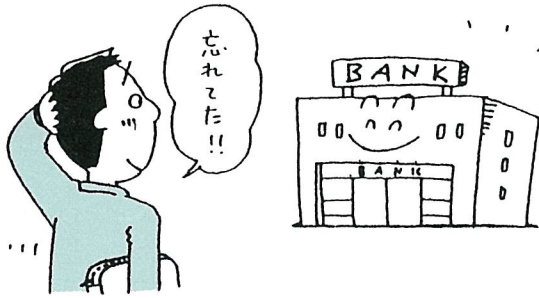
この降雹・大雨、特に降雹による農作物への被害は、葉タバコ・カボチャ・トウモロコシなど畑作物を中心に32.5ha、金額にして1億円以上に上った。





今月は保険料納付促進月間です。

年金だより



国民年金保険料の納め忘れはありませんか！

国民年金保険料については、毎年4月～3月までを年度として区切り納付いただいております。本年度の月額保険料は13,300円となっております。この国民年金保険料を納付していただくことは、世代間の支え合いを図る上で大変重要なことであり、老後や万一の場合に自分自身を守る支えとなります。いわば、現在のあなたは未来のあなたに贈り物をしている訳です。

平成12年4月からの国民年金保険料  
(平成12年度) 1カ月13,300円

平成11年度国民年金給付は3,006件、総額16億円を越えています。

国民年金給付件数は3,006件あり、給付総額は16億円を越えています。国民年金は、個人年金とは異なり国が責任を持って運営している公的制度ですので、当然それなりのルールがありま

す。そのルールとは、2年を過ぎると保険料を納めたくても納められなくなることです。『納めてよかった国民年金』となるよう、納め忘れの期間のある方は、是非納めるようおすすめします。

また、役場年金係では、保険料納付が困難な方について相談に応じておりますので年金係窓口へおいで下さい。

横芝町における平成11年度国民年金給付状況

種類	件数	金額
老 齢	2,792	1,419,063,400円
障 害	164	151,688,400円
遺 族	50	34,425,900円
合 計	3,006	1,605,177,700円

団体名	所在地 電話番号	職種別採用予定人員						
		一般行政職		消防職	保育士	幼稚園教諭	技術職 電気 上級	看護婦 (士)
		上級	初級					
東 金 市	東金市東岩崎1-1 0475-50-1118	1			1	4		
大 網 白 里 町	大網白里町大網115-2 0475-70-0301	4	2					
九 十 九 里 町	九十九里町片貝4099 0475-70-3106		2		3	1		
成 東 町	成東町殿台296 0475-80-1113	2						
山 武 町	山武町埴谷1874 0475-89-3606	2					1	1
松 尾 町	松尾町松尾40-2 0479-80-7116		1		2			
芝 山 町	芝山町小池992 0479-77-3901		2					
組合立国保 成 東 病 院	成東町成東167 0475-82-2521		1					
山武郡市広域 水道企業団	東金市家徳361-1 0475-55-7851		1					
山 武 郡 市 広域行政組合	東金市東岩崎1-17 0475-54-0250			6				

◆試験日時 9月17日(日) 午前10時  
◆受付期間 7月24日(月)～8月4日(金)  
◆試験会場 千葉県立東金高等学校  
◆試験申込書の請求先及び受付場所 受験を希望する市町村等の人事担当課又は山武郡市広域行政組合の総務課  
※受験資格等、詳しくは希望の市町村等に問い合わせして下さい。

平成12年度山武郡市職員合同採用試験



# Q&A

介護保険の  
ここを教えてください

## Q2

在宅サービスの種類に身体介護と家事援助がありますが、家事援助のサービスとは具体的には何をさしますか。

### A

介護保険では、介護が必要とまらないよう、ねたきりや痴呆といった要介護状態にある人だけではなく、ねたきりではないけれど、家事や身支度などの日常生活に支援が必要な人もサービスを受けることができます。

したがって、ホームヘルプサービスの内容としても、これまでと同様、身体に直接触れるような介護だけではなく、調理・洗濯・掃除・生活用品の買い物などを家事援助として、介護サービスの対象としています。



## Q1

私の母親に、役場から「要介護3」の認定通知がありましたが、母が使いたいサービスが、母の住んでいる町にない場合はどうなりますか。また、隣の町のサービスを使うことはできますか。

### A

これまでの福祉サービスは、市町村が自らサービスを提供するのが原則でしたので、自分が住んでいる市町村と委託関係にない事業者のサービスを利用することはできませんでした。

しかし、介護保険制度では、隣の町の事業者の介護サービスでも、都道府県からの指定を受けている事業者であれば、都道府県や市町村の境界に関係なく利用することができます。サービスの事業者の選択肢が増えたこととなります。





# Q3

自分にとってよりよいケアプランを選ぶために、複数の機関でケアプランを作ってもらうことはできますか。

**A**



利用者が、その希望や心身の状態にあった適切なサービスを利用できるように専門家が援助するものです。ケアプランを作成するかどうか、どのケアプラン作成機関（居宅介護支援事業者）に依頼するかも利用者の選択です。  
したがって、権利の濫用にあたるようなことがなければ、ケアプラン作成機関を変えることも自由です。実際に、2ヶ所のケアプランを比較することもできますが、費用が支払われるのは、利用者が市町村に届け出た1ヶ所のケアプラン作成機関だけです。

ケアプランの作成は、

# Q4

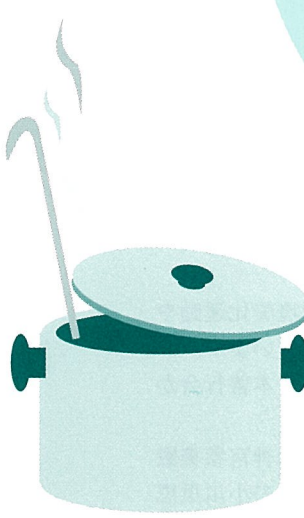
介護保険がスタートしたのに保険料の請求がありません。どうなっているのでしょうか。

**A**

●65歳以上の人は、平成12年10月分から支払いが始まります。  
●65歳以上の人は、あらかじめ本人あてに通知され、年間18万円以上の年金をもらっている人は、年金から天引きされることになっています。18万円未満の人や年度の途中で65歳になった人は個別払いになります。

●40歳から64歳までの人は、すでに医療保険料に介護保険料分が上乗せされています。お確かめください。

横芝町の国民健康保険に加入している人は、介護保険料分が国民健康保険税に上乗せされ、6月から1月まで（8期）に分けて課税されます。すでに納税通知書が届いていると思います。





# びよば

## 梅の出荷最盛期

坂田梅林の梅の出荷が6月に入り最盛期を迎えました。寺方地先にある出荷場には、栽培農家の皆さんが丹精込めて育てた梅が持ち込まれ、手際よく選別



・箱詰めされたあと、主に梅酒用として出荷されています。  
作柄は、天候にも恵まれ降雹による被害もなく良とのこと。



## 夏期農業改良共進会

横芝町農業振興会園芸部（川島行雄会長）主催の夏期農業改良共進会が6月16日（金）役場駐車場を会場に開催され、メロンやバンタムなどが多数出品されました。

今年は、先の降雹によりバンタム・カボチャなどにかかなりの被害を受けたとのことでしたが、出品された物はどれも品質が良く、審査のあと行われた即売会には、新鮮で良質な農産物を買求める人の長蛇の列ができていました。

主な審査結果は次のとおり

—敬称略—

- ▼千葉県園芸協会会長賞  
嘉瀬 昭（鳥喰新田）メロン（ナイル）
- ▼山武支庁長賞  
浅野憲一（三本松）バンタム（キティー）
- ▼山武農業改良普及センター所長賞  
鈴木 博（中台）メロン（タカミ）
- ▼横芝町長賞  
早川富三（三本松）バンタム（キティー）



## 大総小学校児童会 青少年善行表彰受賞



大総小学校では児童会を中心に、環境美化運動や福祉・ボランティア活動を全校で行っています。

この度、この活動が認められ（社）日本善行会から「善行」の表彰を受けました。

表彰式は5月27日（土）東京・明治神宮参集殿で行われ、鈴木俊一会長から児童会代表の小川里恵さんへ賞状と記念品が手渡されました。



## 関東高校軟式野球大会

# 横芝敬愛高校初の関東制覇

第48回春季関東高校軟式野球大会最終日は5月28日、東京・江戸川区野球場で準決勝・決勝を行ないました。

千葉県代表として出場の横芝敬愛高校は、準決勝で伊奈学園(埼玉)を逆転で破り初の決勝に進出。決勝では東京代表の江

北高校と対戦し、序盤4点差を追う苦しい展開となったが中盤以降盛り返し逆転、チーム一丸となった試合運びで見事初優勝を飾りました。

横芝敬愛高校は5年ぶり2度目の出場で初の栄冠。本県勢としては18年ぶりの優勝。



優勝旗を手に来庁した選手の皆さん。

## 赤とんぼ 見事な優勝

### —春季野球大会—

第24回横芝町春季野球大会は6月4日最終日を迎え、ふれあい坂田池公園野球場で準決勝・決勝を行いました。

午前中に行われた準決勝の結果、決勝に進出したのは「赤とんぼ」と「横芝ニュースターズ」。両チーム実力伯仲の好ゲームを展開しましたが、「赤とんぼ」が3対0の完封で見事優勝を飾りました。

主な結果は次のとおりです。

- 優勝 赤とんぼ
- 準優勝 横芝ニュースターズ
- 第3位 新島ハリケーンズ
- 第3位 フェニックス



## 第36回横芝町民ゴルフ大会

6月14日(水)、新千葉カントリッククラブ(あざぎりコース)を会場に第36回横芝町民ゴルフ大会が開催され、41名の皆さんが自慢の腕を競いました。

主な結果は次のとおり。

—敬称略—

### ▼一般の部

- 優勝 行木光男(鳥喰新田)
- 準優勝 山本和男(南部1)
- 第3位 郡司忠男(南部1)
- 第3位 鈴木芳江(南部2)

### ▼グロスの部

- 優勝 行木光男(鳥喰新田)
- 準優勝 伊藤 仁(上町1)
- 第3位 柳橋志郎(長倉)

### ▼シニアの部

- 優勝 齋藤善則(東町1)
- 準優勝 河本泰興(東町4)
- 第3位 山田 茂(南)

### ▼女子の部

- 優勝 鈴木芳江(南部2)
- 準優勝 八角静枝(東町3)
- 第3位 神保さみ子(於幾)





# 山武郡市小学校陸上競技大会

5月23日(火)ふれあい坂田池公園陸上競技場を会場に、小学校ブロック陸上競技大会(横芝・蓮沼・松尾・芝山)が開催されました。  
この大会は、学年・男女別クラス対抗で各種競技が行われ、応援に駆けつけた父母の声援を受け、子どもたちは練習の成果を発揮し力いっぱい頑張りました。



主な成績は次のとおり。

## 学年別

### 【6年生の部】

#### 男女総合

第3位 横芝小6年3組

#### 女子総合

第3位 横芝小6年1組

### 【5年生の部】

#### 男女総合

第2位 横芝小5年2組

#### 男子総合

第3位 横芝小5年3組

#### 女子総合

第1位 横芝小5年2組  
第3位 横芝小5年1組

## 種目別

### 【6年男子】

◆200m 1位・橋野貴明(横芝)

◆走幅跳 1位・浅野元気(横芝)

◆走高跳 2位・土屋利英(横芝)  
3位・宇井将士(横芝)

◆400mリレー 2位・(横芝3組)

### 【6年女子】

◆100m 2位・瀧田沙千(横芝)

◆150m 2位・瀧田沙千(横芝)

◆800m 2位・高橋美南(横芝)  
3位・小川里恵(大総)

◆走高跳 1位・渡邊紗季(横芝)  
3位・小林麻耶(横芝)

### 【5年男子】

◆100m 3位・押尾美裕(上堺)



- ◆1500m 3位・押尾美裕(上堺)
- ◆走幅跳 2位・瀧田郁弥(横芝)
- ◆400mリレー 2位・(横芝3組)
- 【5年女子】
- ◆70mハドル 2位・早野理沙(横芝)  
3位・宮口裕衣(横芝)
- ◆100m 3位・真行寺南美(横芝)
- ◆800m 2位・宮口裕衣(横芝)  
3位・早野理沙(横芝)
- ◆走幅跳 3位・高橋麻耶(横芝)
- ◆走高跳 3位・池島なつ美(横芝)
- ◆400mリレー 1位・(横芝1組)  
2位・(横芝2組)
- 【オープン種目(ポールスロー)】
- 男子 1位・小野進也(上堺)  
2位・青山和樹(横芝)  
3位・椎名昭斗(大総)
- 女子 1位・渡辺菜美(上堺)  
3位・永藤有香(大総)

また、6月7日(水)同会場で開催された、山武郡市小学校陸上競技大会の主な成績は次のとおり。

## 種目別

### 【6年女子】

走高跳 2位・渡邊紗季(横芝)

【男子ポールスロー】

1位・青山和樹(横芝)

3位・小野進也(上堺)





横芝町食生活改善推進員 一敬称略一

地区名	氏名	地区名	氏名
木戸台	伊藤晴江	栗山	向後弘子
〃	伊藤とよ	〃	鈴木輝子
於幾	櫻井桂子	〃	若梅志江子
坂田	平山好子	〃	大野節子
長倉	小川絹江	〃	鬼嶋光子
〃	押尾豊子	〃	海保敏代
中台	瀬利初江	〃	伊藤さよ子
〃	勝股初子	鳥喰新田	行木文子
牛熊	行方洋子	〃	印東美枝子
〃	鈴木千珠子	鳥喰上	瀧田清子
上町	伊藤洋子	〃	太智良子
〃	中村章子	鳥喰下	押尾芳江
〃	伊藤充子	〃	市原あけみ
〃	布施羨子	宮前	若梅久美子
〃	押尾郁子	〃	海保淳子
本町	伊藤ヒロ子	南	伊藤明子
〃	中村照子	〃	海保年よ
〃	関俊子	南川岸	早川ひで子
〃	真行寺美和子	〃	横堀八重
古川	川島秀子	〃	會田満子
〃	鈴木のふよ	新島新田	秋山重子
〃	鈴木美智子	〃	秋山武子
〃	小島美枝子	新青	川嶋和子
東町	櫻井末子	〃	伊藤久代
〃	牧野和美	東	伊藤ゆき江
〃	椎名浩子	〃	平山幸子
〃	林百合子		
〃	塙尚子		



食生活改善推進員Vの紹介

もっと大切にしたい 私たちの食生活

食生活改善推進員の方々は、町長から委嘱を受け、町民のみならず、皆さんが明るく健康な生活を送れるように、研修会で得た知識を通して、生活習慣病予防食等を通じて、それぞれの地区へ伝達したり、食生活に関する指導を行なっています。

家庭での献立づくりに困ったときなどお気軽にご相談して下さい。



加工食品と食品添加物

食品添加物は、加工食品を製造するときに意図的に加えられる物質で、食品を加工したり保存性をもたせたりする目的で使われるものです。加工食品はわたしたちの食生活に欠かせない存在になっていきますから、消費者としては、加工食品を買うとき、そこに使われている食品添加物の内容やその安全性についても知っておきたいところです。

食品添加物には、化学的に合成された添加物とそれ以外の天然添加物とがあり、使用できる

食品添加物の品目は「食品衛生法」で制限されています。使用できる食品添加物とは、①安全性が確認されるもの ②食品の製造、加工に必要な不可欠なもの ③食品の栄養価を維持させるもの ④食品の腐敗や変質を防ぐもの ⑤その他、消費者に利点を与えるものなどです。加工食品の品質表示基準では、使用された食品添加物は、原則としてすべて、使用量の多い順に記載されることになっています。

主な食品添加物とそのはたらき

種類	目的と効果	主な食品添加物名
甘味料	食品に甘味を与える	カンゾウ抽出物、サッカリンNa
着色料	食品を着色し色調を調節する	クチナシ黄色素、食用黄色4号
保存料	カビや細菌などの発育を抑制し、食品の保存性をよくし、食中毒を予防する	ソルビン酸
安定剤	食品に滑らかな感じや粘りけを与え、分離を防止し、安定性を向上させる	ペクチン、増粘多糖類
酸化防止剤	油脂などの酸化を防ぎ保存性をよくする	エルソルビン酸
発色剤	ハム・ソーセージなどの色調・風味を改善する	亜硝酸Na
漂白剤	食品を漂白し、白くきれいにする	亜硫酸Na
防かび剤	輸入柑橘類などのかびの発生を防止する	OPP



## 公民館コーナー

### 町民ハイキング参加者募集

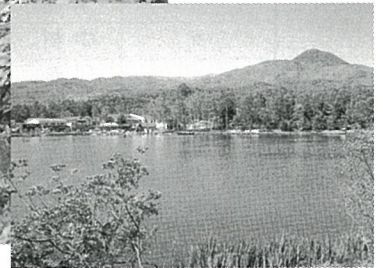
#### 多彩な「蓼科高原」の散策

ひと夏の思い出に、素晴らしい景勝をあなたに……  
蓼科山を背景に滝と湖と溪谷の大自然美・心地よい涼風を受けて散策してみませんか!!

- と き 8月16日(水)~17日(木)  
集合場所 横芝町文化会館  
出発時間 午前5時  
参加資格 横芝町に住んでいるか・勤めている人  
(小学生未満は、ご遠慮下さい。)  
宿泊場所 親湯・蓼科高原(長野県)  
参加費用 大人 17,000円  
子ども14,000円  
〔バス代、宿泊代(1泊2食付)、有料道路代、8月17日の昼食代等〕  
募集人員 45名(先着順)  
申込方法 7月16日(日)午前9時から7月25日(火)午後5時まで受け付けますので、参加費を添えて文化会館まで申し込んで下さい。  
※なお、事前の電話受け付け及び予約はいたしません。



蓼科湖と  
横谷峡・乙女の滝



### 豪快! 爽快! Rafting 教室

by ワイワイクラブ(青年団)

川下り専用のゴムボートで激流を下るスリリングでエキサイティングなウォータースポーツ“ラフティング”を体験しませんか。

### 将棋・囲碁大会のご案内

当日受付して、どなたでも参加できます。

#### 将棋大会

と き 7月16日(日)午前9時から  
場 所 文化会館 和室  
参加費 800円

#### 囲碁大会

と き 8月6日(日)午前9時から  
場 所 文化会館 和室  
参加費 800円



期 日 9月9日~10日(土・日)  
場 所 埼玉県長瀨町  
交通機関 町バス(中型)  
対 象 者 20歳から30歳まで  
募集人数 20名  
参加費 男12,000円 女10,000円  
問い合わせ 横芝町文化会館  
TEL (82) 1352  
申込期間 7月4日~30日

### 大総・上堺会館図書室の開設

8月から大総・上堺会館で図書室を開設します。

みなさんの来館をお待ちしております。

#### 開設日

大総・上堺会館ともに毎月第1・2・3・4金曜日

#### 開設時間

大総・上堺会館ともに午後1時から4時30分まで



前回は、建物の大きさのルール：建ぺい率・容積率について説明しました。  
今回は、都市計画道路について説明します。

## まちの骨格を確実につくる＝【都市計画道路】

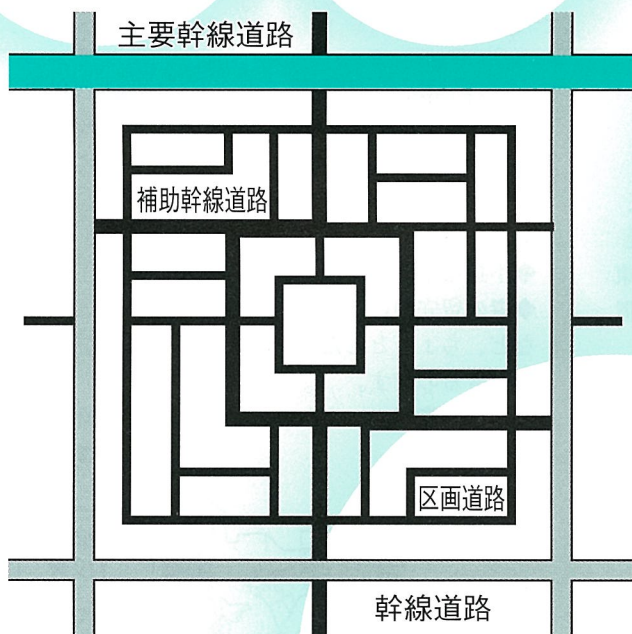
道路は、歩行者・自転車・自動車などの交通を確保するとともに、防災空間（火災が広がるのを道路で遮断する）、環境空間（日照、風通し、開放感等を確保する）、そして下水道や電線などの収容空間としてなど、様々な機能を持っています。

また、道路は土地利用と密接な関係を持っています。

例えば商業地では、買い物客や業務用・自家用自動車などの多くの交通が通り、工業地では大型トラック等がひんぱんに通るため、広い道路が必要となります。一方、住宅地では自家用車の利用がほとんどとなり、広い道路はあまり必要ではなくなり、逆に広い道路が住宅地の中を通ると、通過交通が増え、うるさく危険なものになってしまいます。

このため都市計画では、土地利用の検討とともに将来の道路網についても検討し、その中で特に重要な道路（下図の中の主要幹線道路、幹線道路、補助幹線道路で市街地を通るもの等）を都市計画道路として定め、確実に整備していくこととしています。

都市計画道路が定められると、その区域内では道路の整備を円滑に実施するため、建築物の建築等に一部制限が加わります。



※主要幹線道路…国道など、町と町の間を行き来する車のための大きな道路。町の背骨として最も重要な役割を果たします。

※幹線道路……国道と駅や役場などの車の多く出入りする施設などを結んだり、町の中の地区と地区を往来する車のための道路。町の骨組みであり地区の枠組みでもあります。

※補助幹線道路…幹線道路と住宅地の間をつないだり、近所の買い物などで多く利用される道路。地区の骨組みとして幹線道路の働きを補います。

※区画道路……家の周りの身近な道路。そこで生活する人のための道路なので、それ以外の車はなるべく通らないように工夫されます。

心をつなぐ  
シリーズ 横芝町のまちづくり  
「まち」  
No.26





東陽病院内科医師 鈴木健士

# 健康ウォッチング

横芝町のみなさんこんにちは、先日新聞に世界各国の平均健康寿命というもの掲載されてきました。それによると日本は第1位の約75歳だそうです。そのことについて少しお話ししたいと思います。

日本の平均寿命が欧米諸国を追い抜いてしばらく経ちますが、もちろん昔からそうだったわけではありません。赤ちゃんの死亡率が高く、衛生状態も悪く感染症が蔓延する過去の状態から、多くの人たちの努力により今の幸せな状態があるわけです。我々の健康を支えているのは実に様々な要素があるように思われます。

ひとつは経済と平和だと思えます。日本の経済力が高度な医療の開発、維持を支え、高水準な公衆衛生を可能にしています。また今回の調査で平均健康寿命が最低だったアフリカのシエラレオネという国は長い内紛状態によりわずか25歳ちょっとという信じられない数字であったこと

## 平均健康寿命は75歳

からも、治安維持が健康に暮らすために最も重要であることは異論のないところだと思います。日本人の食生活も重要な要因のひとつだと思います。日本人は魚をよく食べる民族で脂肪の摂取が少ないことが動脈硬化には有利に働いているようです。しかしその塩分を多く摂ってしまうのですが、塩分摂取を減らす運動が功を奏したのでしょうか平均寿命を少しずつですが年々伸ばしています。

もうひとつ重要な要因に国民皆保険制度があると思えます。国民全員が医療保険に入っている比較的低額の負担で一定水準の医療を等しく受ける権利を有するこの制度は国民全体の健康を考えると大変素晴らしいと思えます。もちろん異論もある点からはやはり守っていきたい制度だと思えます。しかし現在健康保険は深刻な財政難に直面しています。ぜひみなさんもどうやって今の医療水準を保ちつつ、制度を維持して行くべきか、

関心を持ち考えて欲しいと思います。

みなさんの健康を支えているのは何も我々医療従事者だけではありません。経済、治安、行政、その他たくさんの方の歯車がうまくかみ合っただけで健康は得られるのだと思います。最近様々な社会の歪みともいえる問題が多発していますが、知恵を出し合っ解決し、健康に過ごせる社会にしたいものです。

東陽病院では、妊娠・分娩が安心してできるよう「母親学級」を開催します。

日時 7月14日(金)  
午後2時から4時

場所 東陽病院2階  
産婦人科外来

対象 制限はありません。  
(妊娠の有無・当院への通院の有無にかかわらず、関心のある方はどなたでもお気軽に参加下さい。)

## 地域安全ニュース

成東警察署管内の町村が、平成12年4月から2年の間、警察庁より、「地域安全活動パイロット地区」の指定を受け、これに伴い成東警察署管内防犯協会連合会では、成東警察署生活安全課に専従事務局職員として中西靖子を配置しました。

困りごと、要望等ありましたら、相談して下さい。

### 《地域安全活動》

「犯罪のない安全で住みよい街づくり」をめざし、地域の皆様のご協力を得ながら犯罪・事故・災害の被害を未然に防止するための活動です。

### 《犯罪を防ぐために》

～みんなの町は みんなで守る～  
犯罪者が一番いやがるのが“住民の目”です。犯罪を企てる時ほとんどの場合は、人気の少ない場所や死角を利

用します。人間関係の希薄な地域を犯罪者は好むのです。犯罪のない明るい街にするには、そこに住んでいる人達が、信頼し合い結束することが大切です。

- ◆不審者がいれば一声かける
  - ◆不振な車があればナンバーを控える
  - ◆隣の留守中には新聞を預かっておく
- など、ちょっとした心遣いによって犯罪を未然に防ぐことができるのです。

住民の皆様の、より一層のご協力をお願いします。  
成東警察署 ☎0475-82-0110







# 普及センター

## だより

### 挑戦してみませんか プランター野菜

プランターをご存知でしょうか？そうです。あの花を楽しむために良く使うプラスチックの白い容器です。  
このプランターを使い「手軽に」そして「気軽に」野菜（コマツナ）を作ってみましょう。

#### 用意する物（写真）

- ◆プランター  
プランターの種類は長さ65cm、幅22cm、高さ18.5cmが標準的ですが、これより高さのある深型や、菜園用の標準に比較して幅が広いものもあります。
- ◆用土  
作る野菜により若干異なりますが、有機質を豊富に含んだ排水性と保水性を兼ね備えた培養土を用意します。市販されている用土で十分です。
- ◆肥料  
緩効性肥料（速効性の成分と緩やかに効く成分を含む）が安心して使えますので良いでしょう。これを全層に施します。

#### 管理のコツ

- ◆種まき  
コマツナは20～25日で収穫できますので、何回かに分けて種を播くと長期間食べることが



でき便利です。時期は9月頃から11月が適しています。

- ◆間引き  
播種してから10日くらいの本葉2枚になった時期に、3cm間隔に間引きをして下さい。
- ◆水やり  
水やりはこまめに行ないます。目安は土が乾かないようにすることです。葉物類は乾燥すると品質が悪くなります。

#### ◆害虫防除

早い時期に播きますとコナガ等が発生しますので、寒冷紗やネットを張ることが必要です。これで無農薬野菜が食べられます。

健康で生活するには1日30品目の食品をバランス良く摂取することが大事だと云われています。そして野菜は毎日300g以上食べる必要があります。是非、皆さんも身近に新鮮な野菜を作り、一家の健康に役立ててみて下さい。

問い合わせは、山武農業改良普及センター（0475-5410227）へ。

### 歌集出版

北清水にお住まいの秋葉とくさん（82歳）が、今までの短歌をまとめ、歌集「足あと」を出版しました。

- ・子を頼む留守を頼むと繰り返し征きたる夫よついに還らず
- ・吾と共に働きくれしリヤカーを

廃品置場にきょうは引きゆく戦争未亡人として、ひたすら働いてこられた秋葉さんの短歌は、読む人の胸に深く訴えてくるものがあります。これからも短歌を詠み続けていただきたいと思ひます。

### 文芸

#### 俳句

万緑や日差しを受けて緑増す  
小林 順子

幼児の小さなバケツ蝸牛  
〃

万緑や由布院の街馬車は行く  
福田 幸子

百歳の父の気骨や蝸牛  
〃

波のごと風になびける早苗かな  
今関 茂生

天下道せくな急ぐな蝸牛  
〃

吟行のバス万緑を浴びて行く  
若梅あやめ

転びても己が道知るかたつむり  
玉虫たけし

万緑や歩を調べし月見坂  
戸村 静華

でで虫や杭のぼり果て天さぐる  
山口 一秋

万緑や有珠の火の山よなぐもり  
選者 山口 一秋

#### 短歌

線香の煙り戴き病む友の  
膝なでいますみ寺に人は友

ぜんまいの株に胞子を持つ葉あり  
池田 春江

土地人はそれを雄と呼びあつ  
掛川 友代

わが膝に眠れる猫を撫でながら

拘りひとつ和みゆくなり  
吉岡 信子

さざ波の煙めく海を思はせて  
柿の若葉は風に揺れあつ

山吹の花咲く垣根に添ひて行き  
散歩の道を少し延ばせり  
八角 三枝

トマト苗植ゑむときほひるたりしが  
子定の半ばも出来ず終はりぬ  
鈴木 やす

初夏の空おしあぐる強さもち  
椎の若葉の金にかがよふ  
渋谷 静子

露の束ほどけば混ざるひめじょおん  
露の香りの染みて匂へり  
押尾 輝子

畑すみに山と積み置く甘藍につぼみ  
立ちきぬ黄の色みせて  
秋葉 悦子

狭山より娘が送りこし小包をあければ  
走りの新茶いできつ  
萩原 信一

有珠山の噴煙今だ静まらず  
我が家に帰れぬ人を思へり  
石井 ユク

竹落葉風に散りつぐ中にたち発止と  
筈打ちてゆくなり  
選者 斎藤つね子





# その他

## 親子バスツアーのお知らせ

9月1日の防災の日を前に、災害についての知識を体験しながら学びましょう。

▼期日 8月25日(金)

▼見学先 千葉県立現代産業科学館(市川市)、千葉県中央防災センター(千葉市)

▼集合場所 山武支庁、成東町役場

▼対象 山武地域にお住まいの親子

▼定員 100人(申込み多数の場合抽選)

▼参加費 無料(昼食は各自持参)

▼申込期限 7月31日(月)消印有効

▼申込方法 往復はがきに「親子バスツアー希望」と書いて、参加希望者全員(1枚に4人まで)の住所、氏名、年齢、電話番号、希望集合場所を明記。返信はがきのあて先欄に代表者の住所、氏名を記入の上、下記の住所へ。

※申し込み・問い合わせは、千葉県山武支庁 山武地域県民センター 千283-8501 東金市東新宿1-1-11 ☎0475-55-3861へ。

## 航空科学博物館のお知らせ

◎航空無線通信士受験直前対策セミナー

▼とき 7月22日(土)、23日(日)

▼受講料 7,000円

▼人員 30名

▼内容 航空の資格の中でも難しいとされている航空無線通信士の受験直前に行なうセミナーで、無線及び航空専門家を講師に予想問題の紹介、解説を行なうものです。

※問い合わせは、航空科学博物館(☎78-0557)へ。

◎宿泊体験学習「エアロキャンプ」

普段見ることの少ない夜の空港を、航空機の整備、滑走路誘導路の保安整備など身近に体験することにより、航空機及び空港に親しみを持っていただくため、博物館の宿泊体験学習に参加してみませんか。(航空ゲーム、クイズ大会、空港見学、早起き模型製作教室)

▼対象 小学校高学年及び中学生(小学校低学年の場合保護者同伴)

▼日時 8月8日(火)午後5時集合  
9日(水)午前10時解散

▼参加費用 5,000円

▼募集人員 30名

▼申込方法 7月25日(火)までに電話でお申し込み下さい。

航空科学博物館 ☎78-0557

## 技能講習会のお知らせ

▼内容 ◎アーク溶接特別教育(労働安全衛生法で定める特別教育)7月24日~26日、定員15名 ◎日曜大工の基礎(手工具を中心とした木材加工)7月24日~25日、定員10名 ◎パソコン入門(パソコンの基本的な操作とワープロ)7月24日~25日、定員15名

▼受講料 無料(パソコンのテキストは実費)

▼募集期間 7月14日(定員になり次第締め切ります。)

※申し込み・問い合わせは、千葉県立東金高等技術専門学校千283-0804 東金市油井1061-6 ☎0475-52-3148へ。

## 商工会伝言板

### 税理士による 記帳・税務無料相談

日頃の会計帳簿業務における記帳について、また、税務についての疑問がありましたら、下記のとおり、税理士による個別無料相談会を実施しますのでぜひ利用して下さい。

▼とき 7月19日(水)  
午前10時~午後4時

▼ところ 町商工会館

▼講師 税理士 池田 亘 先生

## 寄付

◇「社会福祉事業に役立てて下さい」と小堤の萩原豊さんから20,000円  
姥山の伊藤勝衛さんから30,000円の寄付がありました。

◇東京電力(株)東金営業所から防犯灯10基の寄付がありました。  
ありがとうございました。

## 相談室

8月

健康福祉センター  
「プラム」

	相談日	時間
健康相談	9、24日	午後1時30分 ~3時
母子相談	16日	午前10時 ~11時30分
心配ごと 行政相談	1、8、15、22、 29日	午後1時30分 ~4時
人権相談	8、15、22日	

※心配ごと相談日の15日は、司法書士による専門相談を行ないます。

2019 日日	17 日	16151412 日日日日	9 日	8 日	76 日日	5 日	21 日日																
ア完成記念祝賀会 九十九里町	真亀川総合公園不動堂エリ	町民花火大会実行委員会	近隣中学校招待野球大会	第11回大総地区長寿の集い	部総会 千葉市	下水道推進協議会千葉県支部総会 千葉市	会 第25回町夏期農業改良共進指名審査会 千葉市	土地家屋評価審議会 6月定例町議会(第2日) 千葉市	栗山川改修促進要望 千葉市	会 圏央道建設促進県民会議 千葉市	会 6月定例町議会(第1日) 八日市場市	会 銚子連絡道路整備促進地区 八日市場市	会 山武・東総地域広域幹線道路網整備促進既成同盟会 成田市	会 成田空港周辺地域共生財団 成田市	会 山武郡市小学校陸上競技会 千葉市	会 山武郡農業研究会 千葉市	会 県道路協会 千葉市	会 横芝敬愛高校野球部後援会 千葉市	会 町議会全員協議会 千葉市	会 業県連合会 千葉市	会 道路整備促進期成同盟会 千葉市	会 県町村会 千葉市	会 国保運営協議会 千葉市

町長

町議会の動き  
6月

第2期納入期限は7月31日です。期限内に納入しましょう。





## 募集

### 短期職業訓練受講生

- ▼とき 8月2日(水)～3日(木)  
午前9時～午後4時
- ▼コース名 ◎ワープロ基礎…ワープロソフト基本操作 定員20名、◎NC旋盤プログラミング基礎…NC旋盤プログラムの作成入門 定員10名(申込多数の場合は抽選)
- ▼費用 無料
- ▼場所 県立旭高等技術専門学校
- ▼申込方法 はがき又はファックスでコース名、住所、氏名、年齢、電話番号を記入し申し込んで下さい。
- ▼募集期間 7月7日(金)～19日(水) 当日消印有効
- ※申し込み、問い合わせは、県立旭高等技術専門学校〒289-2505旭市鎌数5146(☎62-2508、FAX63-7952)へ。

### 放送大学生(教養学部) 第2学期(10月授業開始)

放送大学は、テレビ・ラジオを通じて自宅で学習できる正規の大学です。18歳以上なら誰でも入学でき、1科目でも入学できます。卒業すれば学士(教養)の学位が得られます。

▼募集学生 全科履修生(大学卒業を目指すコース)、選科履修生(1年間在学するコース)、科目履修生(1学期間「6か月」在学するコース)

▼出願受付 8月15日(火)まで  
※資料請求・問い合わせは、放送大学千葉学習センター〒291-8586千葉市美浜区若葉2-11(☎043-298-4367)へ。

## 講習会

### ビデオカメラ講習会

- ▼日時 8月18日(金)9時30分から
- ▼場所 山武郡市振興センター
- ▼内容 ビデオカメラの機能、操作、撮影
- ▼対象 学校教育、社会教育関係者及び一般(山武郡市内の方)
- ▼定員 20名
- ▼持参するもの ビデオカメラ、充電済みバッテリー、ビデオテープ、筆記用具
- ▼申込期限 8月17日(木)(定員になり次第締め切ります。)
- ※申し込み及び問い合わせは、山武郡市振興センター内 山武郡市視聴覚教材センター 〒283-8505 東金市東岩崎1-17 ☎0475(54)0254へ。

### ふれあい福祉講座

- ▼とき 7月23日(日)
- ▼場所 九十九里ホームデイサービスセンター
- ▼内容 ・シリーズ「介護保険」  
・施設見学
- ※問い合わせは、九十九里ホームデイサービスセンター☎0479-73-2115へ。

## 催し物

### アクアわくわく房総キャンペーン

- ▼日時 7月23日(日)午前10時～午後4時
- ▼会場 木更津…アクアわくわく市場(金田ICそば)  
海ほたる…アクアライン「海ほたるPA」
- ▼内容 ☆約百店が出店するフリーマーケット(木更津会場)  
☆県産農産物等の配布  
☆観光マップ・パンフレットの配布  
☆南房総の写真パネル展示(海ほたる会場)  
☆フラメンコや郷土芸能の披露等

※問い合わせは、東京湾アクアラインを活用した地域づくり推進協議会事務局(千葉県企画部地域政策課内)☎043(223)2232へ。  
※なお、夏休み期間中の毎週末には、建設省・道路公団等による「海ほたる夏まつり」が海ほたるで開催され、多彩なイベントが行われます。



### ふれあい坂田池公園 7月 スポーツ広場の主な行事

21日(～22日)	中学校総合体育大会	野球場
〃	中学校総合体育大会	テニスコート
21日・23日	中学校総合体育大会	陸上競技場

※問い合わせは、公園管理センター(☎82-7256)へ。

29日	17日	16日	14日	8日	7日	2日	1日	30日	29日	28日	27日	26日	25日	23日	22日	21日
議員視察研修(30日)	町民花火大会実行委員会	町近隣中学校招待野球大会	第11回大総地区長寿の集い	会	第25回町夏期農業改良共進大会	6月定例町議会(第2日)	6月定例町議会(第1日)	大会	銚子連絡道路整備促進地区	会	路網整備促進期成同盟会総	山武・東総地域広域幹線道	全員協議会	千葉県町村議会議長会定期	総会	千葉市
埼玉県								東金市	成東町	成東交通安全協会横芝支部	成東交通安全協会総会	九十九里水道企業団視察	町観光協会総会	東金市	芝山町	戸籍事務現地指導



# お誕生おめでとう

5月21日～6月20日届け出分



木村 光里ちゃん  
誰からでも愛されるようなやさしい子になってほしいと思います。  
【母:悦代さん談】

氏名	保護者	地区
木村 光里	能 啓	上 町 4
加瀬 玲奈	晃	東ヶ丘
長嶋 来瞳	修	鳥喰下
大場 惟吹	源	古 川
齊藤 光希	明 彦	東 町 3
廣瀬 文音	尉 介	南 部 2

27日	26日	24日	23日	20日	17日	16日	13日	10日	4日	3日	2日
乳児健診	あしたばの会	住民健診	海水浴場開設	海のついで大会	住民健診	将棋大会	海岸安全祈願祭	住民健診	ヘリコプター防除	住民健診	町子供会対抗球技大会
すくすく教室・健康相談	(プラム)	防除	(8/20)		(19日)			(14日)		(7日)	

## くとうてん

わが家に今年もツバメがやって来ました。毎年、作業場の軒先に巣作りをし雛を育てます。しかし、これを心待ちにしているわが家の青大将。自然の節理とはいえ、雛の無事な巣立ちを願わずにはられない昨今です。(J)

心の健康相談 (プラム)

昨年、町の健診対象者は(職場や病院で受けている人を除く)4500人です。そのうち受診した人は2686人で約60%の受診率でした。またその中で異

断を受けていますか? 今年7月の住民健診は7月から始まり、40才以上の方は、基本健康診査(血圧、血液・尿検査など)を受ける事になっています。この健診は病気の早期発見、早期治療だけではなく、病気を防ぐという役割も重視されています。

町では、要指導・要医療となった方に対しては、健診の事後指導を行っています。昨年参加してくれた人は244人だけ

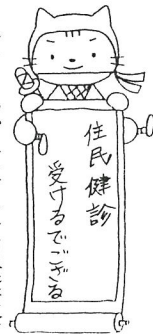


自分のため、家族のために、  
定期的な健康診断を!!

保健福祉課保健婦 宇井 教恵

そして、自分の結果を正しく理解していただき、精密検査や生活習慣を改善するなどして早期発見・早期治療又は病気の予防に役立てて下さい。

みなさん、一年に一回健康診断を受けていますか?



常なしの人は348人(13%)、要指導者は1296人(48.2%)、要医療者は1042人(38.8%)でした。生活習慣を見直す必要のある方は、8割以上もいるということになります。

健診の中でも、レントゲンの検査になると、フィルムで「ここに異常があります」と指摘されればほとんどの人は「これは大変だ」と思い病院へ行きます。でも尿・血液検査になると、異常と言われても、どこがどう悪いのか正しく理解しにくく放置されがちのようです。

## 休日当番表

とき	内科系	外科系
7月9日	下谷内科医院(東金) 047556209 小松医院(山武) 047592166	高根病院(芝山) 771133
7月16日	古川(古川薄)医院(九十九里) 047572007 あきば病院(蓮沼) 047563711	日向台クリニック(山武) 047581491
7月20日	日吉台クリニック(東金) 047530510 鈴木(鈴木千里)医院(横芝) 00126	古川医院(成東) 047522202
7月23日	西田医院(東金) 047531393 石毛医院(松尾) 662160	てらし整形外科(大網白里) 047527500
7月30日	福島医院(大網白里) 047574401 吉田クリニック(成東) 047520481	大網整形外科(大網白里) 047523611

## 7月のこよみ

◎都合により当番医の変更がある場合があります。  
◎問い合わせは、消防本部指令課047524137へ。  
◎東陽病院は、7月16日・30日が当番医になっています。  
◎診療時間は9時から17時です。事前に電話連絡をお願いします。(84)1335