



# Yokoshiba

## 広報よこしば

'96  
5  
No.380

### 主な内容

- 3月定例町議会一般質問…P2・3
- 財政状況……………P4・5
- 総務員紹介……………P6
- 人事異動……………P7
- ゴミの問題Q & A……………P9
- 公民館コーナー……………P12・13
- ひろば……………P14・15
- お知らせ……………P18・19

### 風薫る季節

「ふれあい坂田池公園」の青空におよぐ、100尾あまりのこいのぼり。五月の清々しい風に吹かれ、眠っていた“こい”が息を吹き返しました。金色・赤色・青色などの鮮やかなこいのぼりは、大空と水面の間を優雅に舞い、まるで空というパレットに絵の具をおとしたよう。

(関連記事14ページ)

人口と世帯	人口	15,110(+9)
	男	7,342(+14)
	女	7,768(△5)
	世帯数	4,659(+20)
	4月1日現在	( )内は前月比

## 3月議会 一般質問

# ごみの収集方法などで論議

### 少子化対策

**問** 夫婦共働きや核家族化などにより、人口に占める子どもの割合が減少してくる、いわゆる「少子化現象」が大きな社会問題となっているが、この対策についてお伺いしたい。

**答** 多くの女性が社会へ進出することは大いに喜ばしいことだが、反面、このような問題がおきていることも事実であり、当町においても、子どもの人口は年々減少しているのが実態である。千葉県ではすでに「千葉県子どもプラン」という施策を策定し、今年度から10年をめどに、

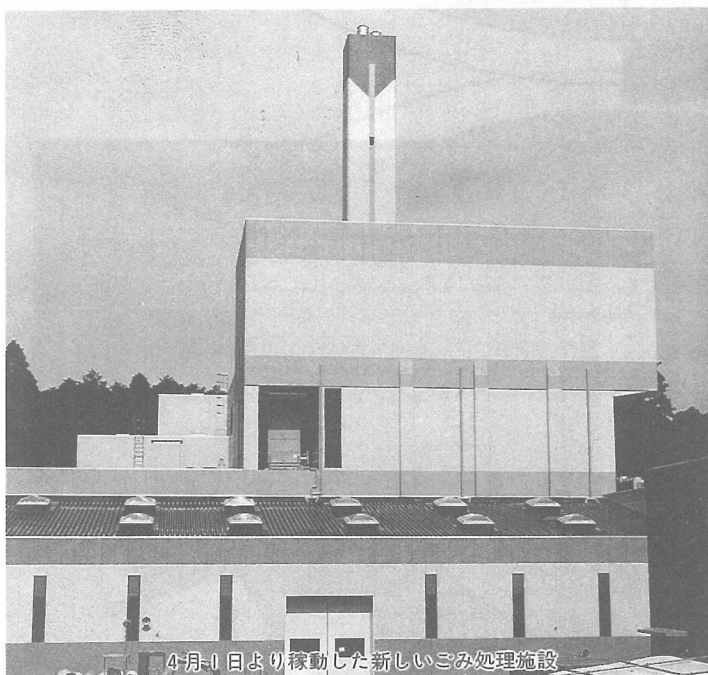


子どもの育てやすい環境を

- 問** ①この4月から空カンや空ビン・粗大ごみなどの、不燃ごみの収集方法が変わるといいますが、町民への周知は万全であるのか。
- ②この方法にして町民にはどのようなメリットがあるのか。
- ③横芝町が美しい町であってほしいと願うのは、町民のだれもが思うことだが、ごみ処理の有料化に伴い、不法投棄が増えるのではないかと。また、その対策は考えているのか。
- ④ごみを出す場合は、当日の午前8時30分までということだが、時間が短かすぎて集積所が混雑してしまうと思うが。
- ⑤指定外の物が混入していた場合はどうするのか。

### ごみ対策

この問題に取り組んでいく計画であるので、当町でも県の指導をおおきながら、保育施設の整備拡充など、安心して子どもを育てられる環境づくりに努めていきたい。



4月1日より稼働した新しいごみ処理施設

**答** ①2月に各世帯へ地区の総務員さんを通じ、ごみの出し方などを記載したパンフレットを配布した。また、3月号の町広報紙へ掲載するとともに、事前

②今までは、2ヶ月に一度の収集であったため、「ごみがたまって困る」などの苦情が多かつ

たが、4月からは、月に一度になるため、少しは要望に答えられると思う。また、粗大ごみについては、各家庭まで回収に来ることになるので、テレビや冷蔵庫などの重いものを、集積所まで運ばなくて済むようになる。それに伴い、地区の役員さん方に、今までのように選別してもらうこともなくなると思う。

③不法投棄については、回覧文書や広報等により指導を徹底したい。また、定期的に巡回し、増えている場合は、今後更に対策を検討したい。

④基本的には、当日の8時30分までだが、集積所によっては混乱が生じる箇所もあると思うので、その地区の実情により前日に行くなどの方法をとってもらいたい。

⑤指定外の物が混入されているため収集しなかったごみについては、しばらくの期間は町で巡回し処理したいと思うが、その地区については、今後指導を徹底したい。

いずれにしても初めて行う処理方法なので、町の環境美化のためにも皆さんに協力していただきたい。なお、今後地区の役員さん方の意見を参考に、不都合が生じる点があれば改善したい。

### ごみ処理の有料化

問 今まで無料で処理できていたものがなぜ有料となるのか。

答 将来にわたり清潔で快適な生活を送るためには、計画的かつ総合的にごみの処理がおこなえる施設が必要とされ、平成6年度からリサイクルプラザの建設が進められていたが、この施設が完成し、4月からは、当町のごみのほとんどがここで総合的に処理されることになった。

なお、この施設は5町村による共同経営であるため、稼働前に関係町村間で何らかの協議を行なった結果、各町村の負担金を増やすとともに、受益者の均等化を図るためにも多少の負担をせよという事になった。

### 沖縄の現状

問 戦後50年以上たった現在でも、米軍基地の存在に脅えながら日々を過ごしている沖縄県民の実態をどう考えているのか。また、国との間に立ち、県民生活の向上に努力している知事を激励する意志はあるのか。同じ

地方行政を預かる者としての姿勢を伺いたい。

答 私人としては、沖縄県民の感情や知事の立場は充分理解できるし、応援もしていきたい。しかし、この問題は国際的にも非常に大きな問題なので、今後の社会情勢を冷静に見守りたい。

### 住専問題

問 政府は、営利目的で負債をかかえた住専について、国民の大切な税金を使おうとしている。いくつかの地方議会でも「税金は使うべきではない」という議決がなされているが、町長はこの問題をどう考えているのか。

答 住専問題については、連日テレビや新聞などで大きく伝えられているし、また、いくつかの町村議会で意見書等が採択されたことも聞いている。しかし、この問題も国レベルの問題なので、行政の長としての発言は控えさせていたが、ただ、長期にわたり、景気が停滞している時なので、早期に平成8年度予算の法案が成立するよう願っている。

### 骨粗鬆症

問 40才以上の者が多数受診を希望しているにもかかわらず、現在当町では、20歳から39歳までの者は希望すればすぐ検診してくれるが、40歳以上は、最初

に講演を受講しなければ検診してもらえない。勤めなどの関係で、どうしても受講できない者は、検診が受けられないのか。

答 一般的に女性の骨量は、20代から30代が最も多いとされ、その後は徐々に減少してくると言われている。まず若いうちに検診し、骨が正常であるかどうかを確かめるのも大切なことだと思ふ。しかし、40歳以上で、講演を受講しなかった者は、検診を受け付けられないという方法は好ましくなく、反省するとともに今後は検診方法について再検討したい。

### 草刈り条例

問 火災の発生を未然に防ぐことや、ごみの不法投棄などの問題から、平成7年3月に条例化された草刈り条例だが、制定後の効果はどうか。

答 草刈りを実施していない土地の所有者に対し、勧告書の送付をするとともに、遠距離所有者には、業者を紹介した文書も併せて発送した。その結果、ほとんどが刈り取りを行ってくれたが、まだ処理されていない場所もある。その所有者に対しては、更に勧告するとともに、特に危険と思われる箇所については町で刈り取ることも考えている。

※以上、一般質問の概要を掲載しました。

## 新収入役に 市原徳礼氏 4月1日、臨時議会で選任



平成4年4月1日から4年間、収入役として町の出納業務に携わってきた、林正一郎収入役が退職され、4月1日に開催された臨時議会において、鳥喰下の市原徳礼氏が、新たに選任されました。

市原さんは、現在59歳。昭和32年に町職員として奉職し、昭和48年からは、住民課長、企画課長、福祉保健課長、税務課長、企画空港対策課長、都市整備課長、総務課長を歴任した方です。

### 町消防団長に

### 實川辰雄氏

横芝町消防団長を2期4年間勤めた伊能央氏の後任として、實川辰雄氏（58歳）が4月1日付けで、町長より任命されました。

實川団長は、昭和32年より消防団員として町消防活動に貢献され、平成4年からは副団長として団員の指導育成に努められた方です。



消防団に与えられた使命を深く認識し、各団員と共に地域防災のため努力してまいりますので、皆様の暖かいご支援とご協力をお願いいたします。



# 町の財政状況

## 平成7年度下半期



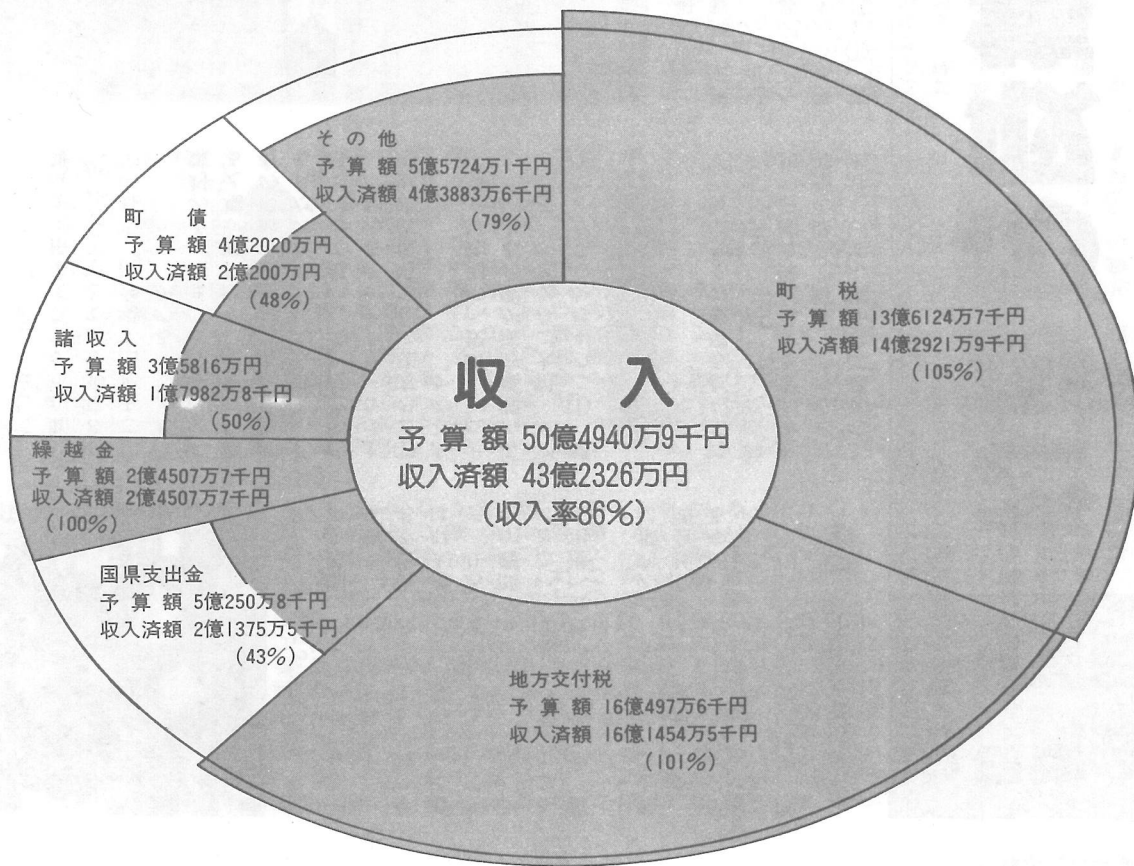
今年度から、本格的に工事が進められる陸上競技場など。

みなさんに納めていただく税金をはじめ、どんな種類の収入がどのくらいあつて、どのように使われているのでしょうか。町では、みなさんに町政に対する理解を深めていただくため、年2回、財政状況を公表しています。今号では、平成8年3月31日現在の概要をお知らせします。

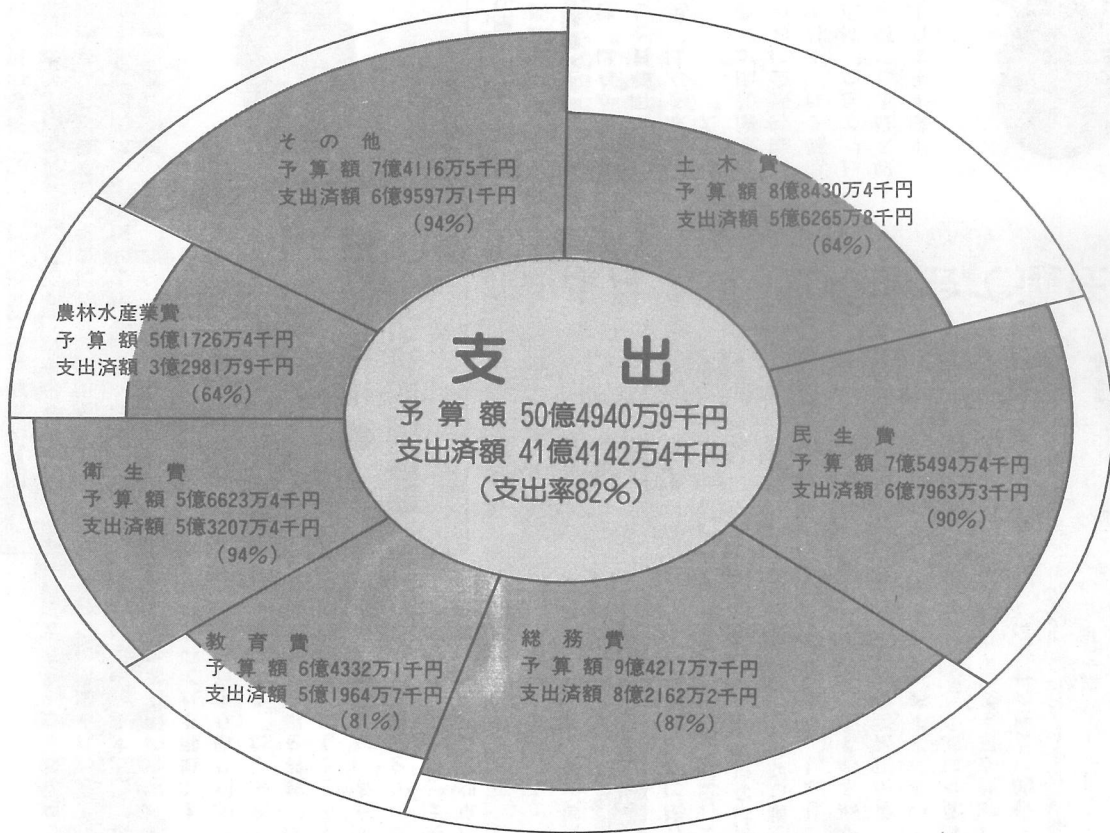
収入・支出ともに予算に対し、100%になっていないのは、5月31日までの出納整理期間中に残された収入があつたり、支払いが行なわれるためです。従つて、ここに示す数値が、最終結果ではありません。

事項別では、国県支出金や土木費、農林水産業費の率が低くなつていますが、これは事業費の支払い手続き等が遅れているためで、事業そのものは順調に執行されています。

平成7年度の最終結果は、決算が確定(6月以降)次第お知らせいたします。





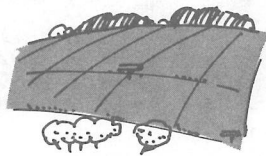


### 町の財産と借入金

建物  
39,391 m<sup>2</sup>



土地  
380,224 m<sup>2</sup>



町債  
26億7676万円



基金  
25億6635万円



### 特別会計

#### 国民健康保険会計

収 入	予算額	10億4194万6千円
	収入済額	8億2369万円 (79%)
支 出	予算額	10億4194万6千円
	支出済額	8億3672万7千円 (80%)

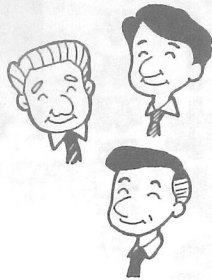
#### 老人保健会計

収 入	予算額	9億1592万6千円
	収入済額	8億1946万4千円 (89%)
支 出	予算額	9億1592万6千円
	支出済額	8億2139万8千円 (90%)

# 地域とまちの橋渡し役

## 平成8年度総務員さん紹介

### 大総地区



- 町原 諷訪 光弘
- 木戸台 大木 利貞
- 小堤 神保 弘之
- 寺方1 八角 誠一
- 寺方2 小川 晴一
- 曾根合 浅野 正昭
- 於幾 小関 忠賢
- 坂田 零 真一
- 取立 河野 守
- 長倉 吉川 正規
- 姥山 土屋 守
- 遠山 五木田敏男
- 中台 怒賀 正
- 牛熊 勝田 正雄
- 谷台 行方 正一

### 横芝地区

- 上町 栗原 宏裕
- 第1 鷗澤 高志
- 第2 早川 守
- 第3 齋藤 旭
- 第4 土屋 好雄
- 第5 林 要
- 大島団地 下間 政徳
- 本町 越後谷 健
- 第1 井上 学
- 第2 石毛 洋次

- 第3 土屋 靖志
- 第4 奥島 進
- 第1 高橋 正夫
- 第2 鈴木 平
- 第3 實川 節
- 第4 伊藤 俊雄
- 西国新田 桜井 芳雄
- 東町 渡辺 祥人
- 第1の東 福井 豊
- 第1の西 永瀬 友俊
- 第2 金光 容原
- 第3の東 伊藤 正
- 第3の西 大野 勇
- 第4 石橋 雄二
- 栗山 杉持 芳司
- 東部 若梅 喜作
- 第1 齋藤 和久
- 第2 小川 誠一
- 第3 早川 誠一
- 第4 大木五郎麻呂
- 橋本 中嶋 章
- 仲和会 伊藤 雅彦
- 青芝会 谷川 厚
- 東ヶ丘 高蝶 信雄
- 緑台 大森 尚
- すみれ団地 高橋 一男
- 宮脇 五頭 文代
- 宮脇 林 丈司
- 新生会 林 憲治
- 南部2 長船 一
- 45会 高蝶 一
- 46会 古谷 勲
- 栄和会 福田 壽充
- 水門ヶ丘 前田起身江
- 南部1 石田 三郎
- 1の1 若林 克行
- 1の2 佐藤 定夫

### 上塚地区

- 1の3 藤原 義正
- 1の4 長野 興一
- 鳥喰 越川 孝一
- 鳥喰新田 龍田 正幸
- 大六天 杉浦 正敏
- 鳥喰上 平澤 秀雄
- 鳥喰下 市原 義夫
- 鳥喰沼 椎名 幸夫
- 屋形 海保 壽廣
- 宮前 海保日出男
- 荒場 並木 肇
- 三本松 浅野 一正
- 南 伊東 勝夫
- 立会1 椎名 金次
- 立会2 津田 源作
- 南川岸1 海保 昌之
- 南川岸2 伊藤 勲
- 新島 鈴木 孝一
- 道貫 大木 穂積
- 新田 秋山 慎一
- 本郷 川島 和幸
- 荒場 岩澤 利榮
- 三島 山本 光春
- 北清水 高蝶 義高
- 入間 多辺田弘美
- 三軒家 川島 博志
- 西 川島 泰夫
- 関場 伊藤 博明
- 新青 伊藤 敏文
- 東 齋藤 元久

### は特別総務員

— 敬称略 —

### 役場職員の仕事



( ) 内は旧任です。

#### ▼総務課

課長 伊藤 肇(産業振興課)

課長補佐 伊東則雄(財政課)

庶務係長 若梅 操(税務課)

広報防災係 及川雅一(海洋センター)

#### ▼財政課

主査 林 英次(住民課)

財政係 美川政子(税務課)

#### ▼企画空港対策室

室長 伊藤英明(議事事務局)

#### ▼税務課

課長 池澤安司(都市整備課兼施設管理室)

徴収係長 伊藤隆一(産業振興課)

賦課係 鈴木正広(総務課)

#### ▼住民課

国保係 熱田雅之(総務課)

国保係 斉藤一輝(新規採用)

#### ▼福祉課

課長補佐 市東恵美(農業委員会)

主査兼福祉係長 山本照男(公民館)

#### ▼環境衛生課

# 人事異動

毎年4月になると、各職場で人事異動が行われます。今年も、町内の学校や警察署で、次の方々が入れ替わりました。  
 ※警察署については、4月以前の異動も掲載してあります。

## 学校

### 上塚小学校長ほか28人

(内は旧任校または新任校です。)

- 横芝中**  
 転入 鈴木 高志(山武出張所)  
 教諭 前田 恭弘(東金西中)  
 教諭 北野 智(新規採用)  
 教諭 柿崎 皇治(新規採用)  
 事務 伊藤喜美代(南郷小)  
 転出 萩本 稔(八街中)  
 教諭 鈴木美智子(増穂中)  
 事務 藤井 裕子(芝山小)
- 横芝小**  
 転入 川嶋 稔(千葉県総務部)  
 教諭 田代 実保(東庄町笹川小)  
 教諭 山田 三枝(城西小)  
 教諭 小川 和則(光町東陽小)  
 教諭 齋藤三重子(南郷小)  
 転出 萩原 久夫(松尾町教育委員会)



(敬称略)

- 上塚小**  
 教諭 押尾 明美(佐倉市王子京小)  
 教諭 中村 公美(鳴浜小)  
 教諭 後藤 文宏(大平小)  
 教諭 牧野ゆかり(南郷小)



秋庭春夫校長

上塚小学校の伝統を守り、子どもを大切にす校長先生方を大切にす校長教育活動を大切にす校長学校を大切にす校長地域を大切にす校長自分を大切にす校長でありたい。

- 転入 校長 秋庭 春夫(山武出張所)

## 警察署

(内は旧任署、または新任署です。)

- 横芝交番**  
 奈良 守康 交番長
- 山武台地が新緑でおおわれる昨今です。歴史ある交番に勤務することになりました。町民の皆様により親しみやすく、頼りになり、誇りうる存在の交番として精進してまいりたいと思っています。



奈良 守康 交番長

## 大総小

- 転入 石渡 昇(大平小)  
 教諭 金谷 幸三(緑海小)  
 転出 徳武 雅康(千葉県教育庁)  
 教諭 小倉 浩(大網白根町教育委員会)

## 上塚駐在所

- 転入 菅野 敏昭(松戸市土本郷小)  
 教諭 日下部克子(大平小)  
 退職 長谷川壽郎(定年退職)
- 転出 木川 秀樹(睦岡小)  
 教諭 齋藤多恵子(大平小)  
 教諭 石橋 慶子(緑海小)
- 警部補 奈良 守康(市川警察署)  
 (平成8年3月4日付)  
 巡查 久留嶋廣光(千葉県警署)  
 (平成7年10月16日付)  
 巡查 小倉 敏男(佐倉警察署)  
 (平成8年3月4日付)  
 交番 手塚 節子(旭警察署)  
 (平成8年4月1日付)
- 警部補 林 満(千葉県警本部)  
 (平成8年3月4日付)  
 巡查 山本 英男(千葉県警本部)  
 (平成7年10月16日付)  
 巡查 平井 洋志(千葉県警本部)  
 (平成7年10月16日付)



相京 克男 巡査

- 転入 巡查 相京 克男(印西警察署)  
 (平成7年10月16日付)
- 転出 巡查 石崎 克美(成東警察署)  
 (平成7年10月16日付)



- 主幹 並木俊郎(福祉課)  
 環境衛生係長 水野英明(産業振興課)  
 保健婦 印東光江(新規採用)
- ▼都市整備課  
 課長兼施設管理室長 萩原次朗(建設課)  
 都市計画係長 林 紘(環境衛生課)  
 都市計画係 大木淑子(教育委員会)
- ▼産業振興課  
 課長 鈴木秀夫(税務課)  
 商工観光係長 実川裕宣(都市整備課)  
 農林水産係 太智博和(住民課)
- ▼建設課  
 課長 伊藤 一(建設課主幹)  
 主幹 井上哲夫(環境衛生課)  
 土木建築係 鈴木克典(新規採用)
- ▼議会事務局  
 局長心得 伊藤賢二(総務課)
- ▼教育委員会  
 庶務係 清宮貴美子(財政課)
- ▼農業委員会  
 主査 鈴木法子(都市整備課)
- ▼公民館  
 事業係長 加瀬盛久(福祉課)
- ▼海洋センター  
 海洋センター係 小山静正(建設課)
- ▼大総保育所  
 所長 藤田あさよ(第2保育所)
- ▼第1保育所  
 保母 伊藤享子(大総保育所)  
 保母 秋山章子(上塚保育所)
- ▼第2保育所  
 所長 宇野貴美子(大総保育所)
- ▼上塚保育所  
 主任保母 伊藤恵子(第1保育所)
- ◎退職(平成8年3月31日付)  
 市原 徳礼(総務課)



# 長生・山武地域整備の基本計画承認される 横芝町では海の子どもの国の整備拡充



九十九里海浜ゾーン内にある横芝海の子どもの国



平成6年9月16日山武郡市・長生郡市の2市12町2村が長生・山武地方拠点都市地域として「地方拠点都市地域の整備及び産業業務施設の再配置の促進に関する法律」に基づく地域指定を受けました。そして、3月26日にこの指定に基づく地域整備のための基本計画が千葉県知事に承認されました。

この基本計画は、房総の緑の丘陵や九十九里浜に代表される豊かな自然環境に恵まれた山武・長生地域において、成田空港、千葉港という空と海の国際交流拠点や幕張新都心、かずさアカデミアパークなどの県大規模開発拠点に近接する地理的特性と、

首都圏中央連絡自動車道の整備などによる発展可能性を活かし、地域が一体となって、商業、業務などの都市機能の整備、魅力ある就業機会の確保、良好な居住環境の整備を図ることにより、「職・住・遊・学」の備わった魅力ある総合的な地域づくりを目指すものです。地域整備にあたっては、圏域を4つのゾーンに区分し、構成市町村の特性を踏まえ整備を進めます。

横芝町は、九十九里海浜ゾーンに位置し、九十九里沿岸の田畑、リゾート・レクリエーション地域、既成市街地及び海岸等から構成されるゾーンであり、「横芝海のこともの国整備拡充事業」を進めていきます。

なお、基本計画は2市12町2村と山武郡・長生郡の広域事務組合が共同で作成したもので、平成8年度からおおむね10年間を目標期間としています。

○地方拠点都市地域の整備及び産業業務施設の再配置の促進に関する法律（地方拠点法）

東京に集中した事務所や研究所などを指定地域へ移転誘導し、全国的な適正配置を促進するとともに、「職・住・遊・学」の備わった総合的な生活空間を持つ地方定住の核となる地域として整備することを目的としています。

## マイホーム取得に朗報 住宅建設資金利子補給制度が発足



家族の夢マイホーム

マイホームを持つと計画のみならず、にうれいお知らせがあります。町では住宅金融公庫からお金を借りて住宅を建てたり購入する場合、その支払利息の一部について利子補給することになりました。

この制度を利用できる方は次のいずれにも該当する方が対象となります。

### 要件

①町内に持家を建設または購入する方で、その資金の全部または一部を住宅金融公庫から融資を受ける方

②年間の合計収入金額が800万円以下の方

③町民税を滞納していない方

④住宅金融公庫との金銭消費貸借抵当権設定契約を結んだ日において、町内に継続して2年以上住んでいる方

ただし、この条件をすべて満たさず方であっても、千葉県または他の市町村が実施する住宅建設資金利子補給制度に基づき、利子補給金の交付を受けている方は対象となりません。

### 利子補給金額

利子補給金は、公庫の建設融資残高1000万円（地域優良木造住宅の認定を受けたものについては1200万円）を限度に年1%以内の額です。

### 利子補給期間

住宅金融公庫との契約を結んだ日から5年間です。

### 申し込み

交付の申請は、住宅金融公庫との契約日から6か月以内の役場建設課（☎82-1111 内線345）で行ってください。



ゴミの出し方については、町民のみなさんのご理解とご協力をお願いします。

# ゴミの出し方

## Q&A

4月からゴミの出し方が変わりましたが、山武郡環境衛生事業振興組合では、こんな場合はどのように出したらよいのか？といった問い合わせに備えて、次のように対応することになりましたので、ゴミを出す際の参考とさせていただきます。

**Q** カンはつぶして出しても収集してもらえないのか？  
**A** 組合では、収集したカンを鉄とアルミに分別しています。つぶしてあっても収集はしますが、つぶさない方が分別しやすい。

そのため、なるべくつぶさないで出してください。

**Q** 蛍光管はどのように出したらいいか？  
**A** 交換する際に古い蛍光管は新しい蛍光管が入っていたケースに入れ、有害ゴミとして出してください。袋からはみ出ても結構ですので割らないようお願いいたします。

**Q** 不燃ゴミと粗大ゴミの区別はどのようにつけたらよいのか？  
**A** 小型家電製品などを不燃ゴミの袋に入れた場合、袋の口が無理なく縛れる程度の大きさのものは、不燃ゴミとして出しても結構です。

**Q** 毛布・トタン・柱などは、どのように出したらよいのか？  
**A** 毛布は3枚以内、トタンは5枚程度（人が無理なく持てる重さ）にまとめて、ステッカー1枚を貼ってください。木片などは1m以内で切り、同じくステッカーを貼ってください。

**Q** 集積所には、不燃ゴミ・資源ゴミ・有害ゴミの袋を混ぜて置いていいののか？  
**A** 組合での作業上、収集は種類に分けて行ないますので、集積所にはゴミの種類別にまとめて置いてください。

**Q** 集積所には、不燃ゴミ・資源ゴミ・有害ゴミの袋を混ぜて置いていいののか？  
**A** 組合での作業上、収集は種類に分けて行ないますので、集積所にはゴミの種類別にまとめて置いてください。

**Q** 集積所には、収集日の午前8時30分までにささなければならぬのか？  
**A** ゴミの収集は、午前8時30分以後に行ないます。収集が終わった後は再び収集に来ませんので、収集が終わった後にゴミが出されると翌月まで放置されてしまいます。収集日の前日、または当日午前8時30分までにしてください。

**Q** 毛布・布団などは、可燃ゴミとして出してはいけないのか？  
**A** 可燃ゴミとして出されると、組合での機械処理上、支障が生じますので、粗大ゴミとして出してください。

**Q** 組合へ直接持ち込みする場合作業の注意点は？  
**A** 1、事前に組合へ連絡してください。

2、必ず分別し、搬入してください。分別されていない場合は、その場で分別していただきます。（指定の袋やステッカーは不要です。）

**Q** 粗大ゴミでセットになつて

いるもの（応接セットやアンパ・スピーカーなど）は、ステッカーも別に貼るのか？  
**A** ステッカーは別々に貼ってください。

**Q** 第1月曜日が祝・祭日となつた場合は、翌月まで出せないのか？  
**A** 空きカン・空きビンなどの不燃ゴミについては、休み明けに収集を行いますので、休日となつた場合でも出して結構です。

なお、可燃ゴミは、月・木曜日の方に収集を行いますので、次の収集日に出してください。  
 ※お問い合わせは、山武郡環境衛生事業振興組合 ☎86-3131へ。

### 明るく住みよい町づくり 6月2日 町内1日清掃

町をきれいにする運動推進本部では、町民総参加による平成8年度第1回町内1日清掃を実施します。

清潔で明るく住みよい町をつくるために、みなさんのご協力をお願いします。



●清掃区域

- ◎道路上の空きカン、空きビン、その他のゴミ拾い及び、草刈り
- ◎環境衛生組合のゴミ収集場所の清掃
- ◎地区内の不法投棄物の処理
- ◎その他総務員さんの指示する場所

※今回の1日清掃には、家庭内のゴミは出さないようにお願いします。

# こんな制度があります

## 特別児童扶養手当制度

特別児童扶養手当とは、`家庭で介護されている心身に障害のある児童(20歳未満)の福祉の増進を図り、その生活に寄与することを目的として、児童の父母または養育者に対して支給される手当です。



### 手当を受給できる方

手当を受けることができる方は、身体や精神に「障害等級表」に該当する程度の障害のある児童の父か母、または父母に代わって児童を養育している方で、父母が共に児童を監護している場合は、主として生計を維持している方に支給されます。次のような場合は手当が支給されません。

- ① 児童がイ、日本国内に住所がないとき
- ロ、障害を支給事由とする年金を受給できるとき
- ハ、「障害等級表」に該当する障害を有しなくなったとき
- ニ、児童福祉施設や心身障害者援護施設に入所したとき
- ② 父母または養育者(受給者)がイ、日本国内に住所がないとき

### 手当を受ける手続き

- 役場福祉課へ次の書類を添えて、請求の手続きをしてください。
- ① 請求者と対象児童の戸籍の謄本または抄本
  - ② 世帯全員の住民票の写し
  - ③ 障害認定診断書(役場福祉課にあります)

イ、身体障害手帳や療育手帳を持っている場合は省略できることがあります。

ロ、知的障害の診断については、できる限り児童相談所、精神保健センター等の医師または精神科の診療経験を有する医師に依頼してください。

④ その他必要な書類 ※印鑑を必ず持参してください。

### 手当の支払い

知事の認定を受けると、認定請求した月の翌月分から手当が支給されます。

4月・8月・11月の年3回、支払月の前月までの分(例えば12月3月分が4月期に)が、受給者が指定した郵便貯金口座に振り込まれます。振込の日は毎月11日ですが、11日が土・日や祝日にあたる場合は、順次繰り上がって支払いになります。

### 手当の額

この手当は児童の数と級に応じて支給されます。

#### 児童1人あたりの月額

1級 (重度障害児)	2級 (中程度障害児)
50,350円	33,530円

(平成7年4月現在)

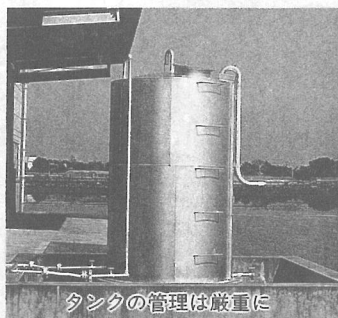
## 消防署からのお知らせ

### 危険物タンク

#### 油流出事故防止について

最近県内において、危険物タンクから油類が流出するといった事故が発生しています。流出事故は、災害の危険のみならず、上水道、農工業用水、水産資源などにも悪影響を及ぼす恐れがあり、また、流出した油の回収、除去には多くの費用と労力を要することになります。そこで、これらの事故の実態から、特に野菜ハウスなどで暖房用燃料に油を使用されている方は、次の事項について注意いただきたくご協力をお願いいたします。

- 灯油200リットル以上、重油400リットル以上を貯蔵し、又は取り扱う場合は、届出が必要となりますので、済んでいない方は速やかに届出てください。
- 油タンクの地盤面の周囲には、油が漏れても流出しないように防油堤を設置することになって



いますので、設置していない場合はご相談ください。

- ためますや油分離装置にたった危険物は、あふれないように随時くみ上げてください。
- タンクは、地盤などにより容易に転倒又は落下しないように設置してください。
- 万が一、流出事故が起きてしまった場合は、直ちに消防署及び役場までご連絡ください。
- 問合せ先 八日市場市外三町消防組合予防課(☎72-0119)

### 所得制限

#### 支給制限

手当を受ける方、または手当を受ける方と生計を同一にする

方(配偶者等)の前年の所得が限度額以上である場合は、手当の支給が停止されます。

※お問い合わせは、役場福祉課(☎82-1111内線255)へ。



# 平成8年度横芝町農作業別標準賃金

平成8年度の横芝町農作業別標準賃金を次のとおり設定しましたので、お知らせします。

作業内容	賃金	摘要
田植	男 8,000円 女 8,000円	1日当り賃金
稲刈	男 8,000円 女 8,000円	実労働時間8時間
田、畑作業一般	男 6,400円 女 6,400円	2食賄付
水田耕起	耕耘機 7,000円	オペレーター付
	トラクター 6,100円	賃作業料金
水田代かき	耕耘機 7,300円	10a当り
	トラクター 6,100円	ほ場条件等により適宜調整
機械田植	7,000円	10a当り苗費は含まない 4条植を基準とする
機械刈取脱穀 (コンバイン)	17,200円	10a当り補助者及び乾燥場ま でのもみ運搬は含まない。 3条刈が基準
育苗	800円	硬化まで 種もみ代含む 1箱当り
乾燥から調整	2,800円	1俵当り 水分25%もみの場 合
刈取から調整	40,000円	10a当り
もみすり	500円	1俵当り
畦塗り	30円	1m当り

※ この賃金は標準賃金ですので、ほ場条件等により当事者間において適宜調整してください。

## 5月19日から5月25日は 春季行政相談強調週間です

この週間は、国民の行政に対する意見・要望を受けて、その解決や実現の促進を図る行政相談制度について、みなさんに広く承知・利用していただくため、全国的に行われるものです。

当町では、総務庁長官から委嘱された行政相談委員が、次のとおり相談を行っています。  
相談は無料で、秘密は厳守されます。お気軽にご相談ください。

● 行政相談委員 江嶋 淑郎氏  
住所 横芝484の1  
電話番号 82-0738  
● 相談日 毎週火曜日  
午後1時30分～4時  
● 相談場所 町中央公民館  
2階(役場隣)



### 文芸

#### 俳句

生涯を軍手の母や春田打つ 鈴木 草庵  
温もりや妻が形見の手ぶくろに 今関 茂生  
手袋を脱いで両手に赤子抱く 小林 順子  
紙コップ先づ配られて花筵 勝又 和徳  
並び行く黄帽子の群れ花の舞ふ 岡田 江涯  
独り居て人恋ふこころ花の昼 土屋 栗水  
花だより聞けば浮き立つ老の身も 若梅あやめ  
花満ちて天守を空に浮かべけり 藤代 ゆう  
南房のフラワーロードや黄水仙 渡部 静子  
水仙や手漕ぎに渡る蓬島 戸村 静華  
下総に多き古墳や野水仙 渡部 和秋  
淡雪や赤い手袋ヨチくと 齊藤 正吾  
わだかまりまだ抜けぬ日や黄水仙 福田 晴一  
水仙の息吹きの聞こゆ静かさよ 福田 幸子  
のぼる日の透く花明り身に浴びる 選者 山口 一秋

#### 短歌

残り世のひと目が暮れて閉じ日記 縫ひたる傷が少し疼けり 吉岡 信子  
自動ドアのガラス面にうつりたる我が影二ツに割られてひらく 萩原 信一  
大総の地名にふさはし楠の木と校庭にしばし大樹を仰ぐ 永藤 滋  
祖の墓守り続けし姉も老い子と暮さむとふる里を出づ 中越美代子  
百円の安値にひかれ買ひて来し鯖の干ものの味は劣れり 鈴木 やす  
鉄筋の校舎となれど小学校の大楠いよよ古りて茂れり 掛川 友代  
上棟の終りし庭に木の香りひときは深し雨の夕べは 宇井 ちい  
ままことの客は我にて遊びしが高校生となりたり孫は 池田 春江  
馬鈴薯を作付けせむと畑を打つ鎌の運びの去年より重し 秋葉 とく  
我が家に鬼は来ないと仏前に福豆供へ幸せ祈る 石井 ユク  
受話器より猫の鳴き声聞えりて独り居の母撫でてゐるらし 斎藤 幸子  
八十余年歌詠みつぎし日日思へば 選者 斎藤つね子  
楽しの一語と百歳の先生

公民館コーナー

# 映画鑑賞会

とき 5月16日(日)午後2時・7時(2回上映)  
ところ 横芝町文化会館・入場無料



## 日本一短い母への手紙

代江二羽也 貞子八津 子夫 子 徹待  
幸奈 龍砂 暫 恵園 治 守 林  
朱木 田木 所 宮 日野 路井 藤 守 林  
裕 原 鈴 別 天原 藤 藤 村 加 江 小

潮井信一郎監督作品  
原簿『日本一短い母への手紙』  
福井県立文化振興事業団 編  
1996年5月16日

あなた達のこと、  
一日だって  
忘れたことは  
なかった。

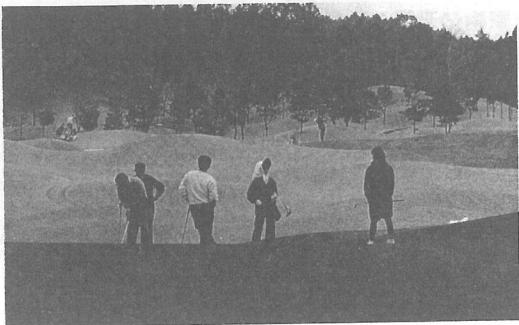
### ◆話題呼ぶ大ベストセラー感動の映画化

平成五年、福井県丸岡町で始まった「一筆啓上」運動は今や日本中の注目の的。全国から寄せられた手紙文は実に32、236通にもものぼったが、いずれも短い文章のなかに、それぞれ愛情、感謝、後悔、懐古、反発、激励など様々な母への想いがこめられている。平成6年4月の出版以来、今や85万部を超えるベストセラーとなり、待望の映画化が実現した。



### 町民ゴルフ大会参加者募集

日時 6月5日(水) 午前8時30分  
現地集合  
場所 新千葉カントリークラブ(つくもコース)  
参加資格 町内に住んでいるか勤めている方  
競技方法 18ホールストロークプレー 新ベリア方式  
参加費 3,000円 プレー費は個人負担  
その他 グリーンフィー13、000円のところ6、500円の特典あり  
参加を希望する方は、5月26日までに海洋センターへ



### 悩みごとはありませんか 法律相談を開催します

わたしたちの暮らしの中で生ずる法律問題（土地・売買・相続・労働災害など）に、専門の弁護士が相談に応じます。

秘密は固く守られますので、気軽にお申し込みください。

日時 6月22日(土) 午後1時から

場所 町文化会館

申し込み 6月12日までに、町文化会館(☎82-1351)へ申し込んでください(先着12名まで)。



### 春季野球大会開幕

町内の野球チームが参加する「第20回横芝町春季野球大会」が、5月19日から「ふれあい坂田池公園野球場及び運動広場」を会場に開幕します。

試合は毎週日曜日に各会場で行われますので、ぜひ応援にお出かけください。



### アルバイト募集

海洋センターでは、プールの受付事務と監視員を募集しています。

期間 受付事務 6月1日から9月22日までの月曜日・祝日を除く毎日

監視員 6月1日から9月22日までの土曜・日曜(ただし、夏休み期間中は月曜日を除く毎日)

勤務時間 午前8時30分から午後5時15分

日給 受付事務 5,200円

監視員 6,000円

くわしくは、海洋センター(☎82-5700)までお問い合わせください。

### 6月1日(土)9時オープン

利用時間 午前9時～11時30分

午後1時～2時30分

午後3時～4時30分

水泳帽をかぶらないと入れません。

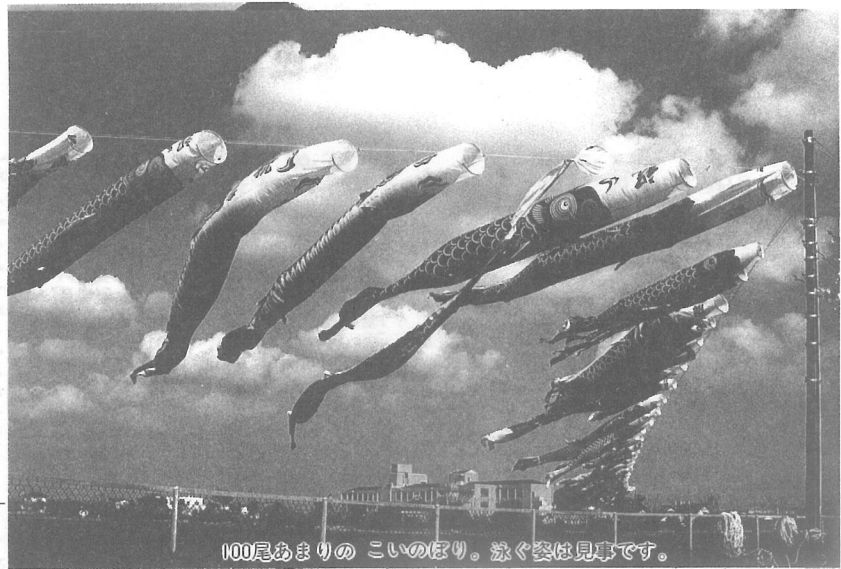
小学校2年生以下は保護者が付き添ってください。

## 海洋センタープール オープン





# ひらば



100尾あまりの こいのぼり。泳ぐ姿は見事です。

## 薫風に舞うこいの群れ



大総地区のみなさんの寄付により  
たくさん集まったこいのぼり。

「大総小域福祉圏地域ぐるみ福祉ネットワーク事業推進委員会」（小関喜保会長）では、去る4月15日、「ふれあい坂田池公園」の空に、100尾あまりのこいのぼりをおよがせました。

これは、坂田池が農業かんがい用水池として大正8年に完成したことになちなみ、同じ8年となる今年度、なにか記念になる催しをしたいと、小関会長などが、大総地区の方々に古くなったこいのぼりの寄付を呼びかけ、実現したものです。

町民の「いいこの場」として平成5年度に完成した「坂田池公園」にまた一つ楽しみが増えました。

5月のさわやかな風になびくこいのぼりの群れは、5月10日までご覧いただけます。

## 「手話で歌が歌えたよ」 小中学生が手話を体験

「手話で歌が歌えたよ。」「手話っておもしろいね。」

町内の小、中学生が4月3日、町文化会館で手話を体験しました。

これは、町社会福祉協議会と当町の手話サークル「小梅の会」（秋元君子代表）の共催で、最近テレビなどでも取り上げられている手話を、子どもたちに勉強会としてではなく、「碧いうさぎ」という歌を手話で歌ってみようという行われたものです。

参加した35人の子どもたちは、和やかな雰囲気の中、歌に合わせて手話を楽しく、また真剣に学び、約2時間後には先生を見なくてもできるようにまりました。最後は手話で自己紹介をしました。最後は手話で自己紹介をしました。最後は手話で自己紹介をしました。最後は手話で自己紹介をしました。

手話は心のことば、先生を見る子どもたちの輝いた目が印象的でした。



「うさぎ」という言葉を手話に  
子どもたちの目は真剣です。



▲横芝小 (94人)



▲大総小 (13人)



▲横芝中 (203人)



友達たくさんでできるかな

# 希望を胸に入学式

月「1年生になったら、1年生になったら友達100人できるかな」  
4月6日、町内の3つの小学校、8日には中学校の入学式が  
それぞれ行われました。  
初めての学校、新しい友達や先生との出会いなど、希望に胸  
を膨らませた新1年生。そんなわが子を心配そうに見守る父兄  
のみなさん、そして新入生を優しく迎え入れてくれた先生や、  
上級生のお兄さん、お姉さんなど、様々な表情が会場にあふれ  
ていました。

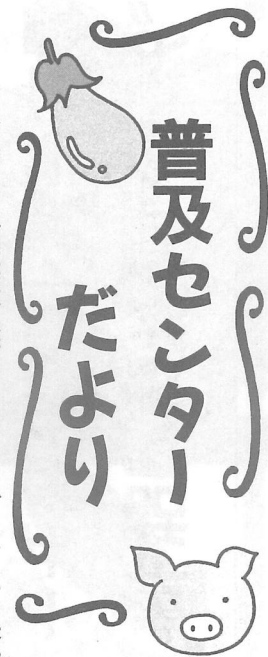
▶上塚小 (26人)



# 昆虫を利用した 野菜生産



マルハナバチによるトマトの交配  
(写真提供 株式会社トーマン)



山武支庁山武農業改良普及センターでは、主に米や野菜、家畜などの農業経営の指導や、農業に関する新技術の研究など、農家みなさんに密接した仕事を行っています。そこで、町民みなさんにも、現代の農業経営など理解していただくため、今月号から毎月、「普及センターだより」としてお知らせします。

野菜栽培では従来、手作業で行っていた管理を、昆虫たちにやらせることが多くなりました。また、農薬を減らすための昆虫利用も、実用化に向けて検討されています。

## スイカも

### 「ミツバチ」交配

ミツバチを使つての交配は、イチゴやメロン、梨などで広く行われていますが、三年ほど前からスイカでの利用が急速に広がっています。

ミツバチは、気温が15℃以上になると活動を始めます。スイカの交配は、メロンより20日ほど早く、パイプハウス栽培で3月中旬から、トンネル栽培では4月中旬に始まります。この時期は外気温が低いいため、ミツバチの活動がにぶく飛びが悪いため、手交配（花合わせ）がほとんどでした。

しかし、交配には10a当たり50時間前後の作業時間を要することから、省力化のためにミツバチ利用が検討されるようになりました。低温時期の温度確保対策として、トンネル内に巣箱を置くなどして、開花が始まる早朝からミツバチが活動できるように工夫しました。

現在、6割以上の農家がミツバチを利用した交配になっています。

ミツバチ交配の問題点は、手交配に比べ着果が低下する恐れがあります。開花し、花粉が出る温度は、ミツバチが活動する温度より低いいため、温度が十分確保できない場合、手交配に劣

ることになります。管理では農薬の使用が制限されたり、また、作業中に刺される事故もみられます。安全な使用方法の検討や、刺さないミツバチの育種も要望されています。

## トマトは

### 「マルハナバチ」が交配

トマトの果実は、授精し、種子が作られると子房内のオーキシンというホルモン濃度が高まり、果実が肥大します。しかし、トマトは温度、光などの条件が悪いと花粉が出にくく、ほとんど着果しなくなります。このため、トマトの着果を安定させる方法として、トマトトーンなどのホルモン剤が一般的に使用されます。

1991年より、マルハナバチという昆虫がヨーロッパから導入され、トマトトーンに代わり、交配に使われるようになりました。マルハナバチは花粉を運び、確実に授精が行われます。マルハナバチは10a当たり50時間以上になる、ホルモン処理作業を省力化しました。また、トマトトーンなどホルモン処理した果実に比べ、空洞果が少なく重くしまった果実になることが評価されています。

問題点は、農薬散布ができていないため、オンシツコナジラミなどの被害を招きやすいことで

す。果実の品質は、花落ちのあとが大きくなりやすいようです。また、7月定植が中心のハウス抑制栽培では、気温33℃を超えるとマルハナバチの活動がほとんど停止しますので、使用が困難です。

## 天敵利用による

### 害虫防除

トマトの交配にマルハナバチが使われるようになると、一層農薬を少なくした害虫の防除が求められます。そのためには、天敵を使った害虫防除が効果的です。

1995年3月に、オンシツコナジラミの天敵寄生蜂オンシツツヤコバチが農業登録され、野菜類での天敵利用がスタートしました。現在利用可能な天敵は、オンシツツヤコバチだけです。今後多くの天敵が登場してくるものと思われまます。なお、天敵は農薬に弱いので、農薬以外の防除資材などの有効な活用で、効果を高める必要があります。

お問い合わせは  
普及センター  
松尾駐在  
☎86-4121へ





東陽病院  
内科医師  
鈴木健士

# 健康ウォッチング

30

横芝町のみなさんこんにちは。前回までは狭心症についてお話ししましたが、今回から高脂血症についてお話ししたいと思います。

高脂血症で最も有名なのは高コレステロール血症です。これはその名の通り血液

の中のコレステロールが高くなる状態です。よく健康診断などでコレステロールの数値を耳にする方も多いかと思えます。コレステロールの中でも善玉コレステロール(HDL)と言われるものと悪玉コレステロール(LDL)があります。悪玉は動脈硬化をすすめてしま

いますが、善玉はむしろそれを抑える働きがあると言われていてます。普通血中には善玉(HDL)が50mg/dl、悪玉(LDL)が120mg/dl程度の値です。

一般に言われるコレステロール値とは善玉・悪玉を足した数値ですが、現在は220から230mg/dl以上を高コレステ

## 高脂血症のはなし

### 高コレステロール血症

ール血症としていようです。正直なところを言いますと、この基準には我々医師は多少困惑しています。といいますのも、この基準値では少々太った方ですと、かなりの割合で異常となってしまうのです。かくいう私も太っていますので、こ

の間専門の偉い先生にお話を聞きにいった際にももっと早期からきちんと治療をすべきであるとの指摘に、まず自分から治療すべきなのかと多少そこに居ずらい気がしました。(笑い話ではなく)しかし、この数値を超えたからといってすぐに薬をのみ始めなければいけ

ないわけはありません。まずは、今からでも自分自身で出来ることからはじめましょう。

まず第一にはじめることはやはり食事療法でしょう。血中コレステロールの値の40%は食事に由来するものといわれています。きちんと食事の脂肪分を減らせば、15から25%はコレステロール値が下げられるそう

です。コレステロールの多い食品といえばまず挙げられるのは卵(特に黄身の部分)でしょう。専門家の話では、脂肪制限をする人はまず卵を週に2、3個しか食べないよう

にしてみてくださいかとのことでした。他にはバター、チーズ、乳製品、獣肉の脂身、もつ類などは悪玉が多いですから減らした方が良いでしょう。イカ、カニ、タコ、エビなどはコレステロールは多いのです

が、タウリンという物質を多く含んでいるので、あまり影響がないという意見もあるようです。逆に善玉を多く含む食品としては、植物油(ただしココナッツ、パーム油は悪玉が多いそうです)、魚(特に背の青いサバ、イワシ、サンマなど)などがあります。例えば、揚げ物をするにしても植物油を使ったり、バターを植物性マーガリンに替えた



スパイスを上手に使う

## 料理や材料で選ぶ

スパイスは香辛料のことで、植物性の調味料です。料理に独特の香りや辛みを付けて味を引き立てたり、食欲を増進させるのに使われます。ヨーロッパを中心に発達した香辛料は、現在千種類を超すといわれています。

料理に使われる一般的な香辛料で、代表的なものはコショウでしょう。コショウ科の種を乾燥させて作りますが、刺激性の辛みと香りが特徴。肉料理の下ごしらえ、ラーメンを食べるときなどには欠かせない隠し味です。

ガリックはニンニクのことです。強いにおいが口臭として残るので嫌われがちですが、主に西洋料理や中華料理などで、うま味のもととして使われています。

ナツメグは、ほろ苦さと独特の甘い香りが特徴の香辛料です。マレーやマラッカなどが原産地で、主に肉、魚の煮込み料理、カレー、クッキーやドーナツなどをつくるのに使われます。シナモンは、日本ではニッキという名称で親しまれています。クスノキ科のニッケイの樹皮を



乾燥させたものです。その甘味と香りは、料理のほかにお菓子作りにも適しています。

トウガラシは、コロンブスがアメリカ大陸から持ち帰り、世界に広まったといわれているスパイスです。葉や種に辛みがあり、香辛料の中でも最も辛いわれられています。食欲増進、消化促進によいことから、いろいろな国の料理に使われています。ピーマンは、辛みの弱いトウガラシです。

日本料理でスパイスに当るものには、サンショウ、シヨウガ、ワサビ、カラシ、ユズ、ミツバ、ミヨウガ、シソなどがあり、「薬味」といって親しまれてきました。料理や材料によって、香辛料を使い分けるのは楽しいものです。

長などを目的とした「さわやかハートちばクルーズセミナー」の参加者を募集します。

- ▼期間 平成8年9月10日～19日(9泊10日)
- ▼派遣先 中華人民共和国(上海市)
- ▼申し込み期間 4月22日～5月24日
- ▼募集定員 300名
- ※応募要件などかわしいことは、千葉県教育庁生涯学習部社会教育課さわやかハートちばクルーズセミナー担当(☎043-223-4070)へお問い合わせください。

### 東金青年の家主催事業に参加しませんか



- ★アウトドアライフへの道
- ▼趣旨 レクリエーションや野外活動の技術を習得
- ▼対象 高校生以上の各種団体の責任者・レクリエーション指導の志望者
- ▼とき 5月18日～19日(1泊2日)
- ▼参加費用 2,600円
- ▼会場 東金青年の家
- ▼受付期間 5月1日～14日(電話受付)
- ★ドキ/土器?発掘体験
- ▼趣旨 発掘体験をとおして地域の歴史文化に親しむ
- ▼対象 小学校5年生～中学校2年生(60名)
- ▼とき 6月1日～2日(1泊2日)
- ▼参加費用 2,600円
- ▼会場 東金青年の家

▼受付期間 5月13日～22日(電話受付)  
 ※申し込み・問い合わせは、東金青年の家(☎0475-54-1301)へ。

### ゆかたの無料講習会

▼とき 5月8日・15日 午前10時～正午・午後2時～4時・午後6時30分～8時30分  
 ※申し込み・問い合わせは古谷(82-3350)へ。

## その他

### 山武地区子ども相談室

- ▼目的 児童問題について早期発見・指導することで児童福祉の充実を図る
- ▼とき 6月11日
- ▼場所 東金市役所5階会議室
- ▼相談内容 子どものしつけやことばの問題、非行や教育上の相談など子育てに関する事
- ▼相談職員 児童福祉司、児童相談員、心理判定員など
- ▼その他 相談費用は無料、相談事項は秘密厳守
- ※問い合わせ・申し込みは山武支庁(☎0475-54-0716)へ。

### 平成8年度調理師試験

- ▼とき 7月19日
- ▼会場 横芝町文化会館
- ▼願書の受付期間及び提出先 5月20日～22日の3日間、松尾保健所
- ▼手数料 5,900円の収入証紙
- ▼提出書類の用紙配布期間 松尾保健所で5月1日から17日まで配布
- ※受験資格などかわしいことは、松尾保健所保険指導課(☎86-2411)へ、お問い合わせください。

### 戦跡慰霊巡拝のお知らせ

国では、毎年戦没者遺族を対象とした戦跡慰霊巡拝を行っています。

これは、戦没者遺族の心情にかんがみ、また遺族の要望にこたえるため、主に遺骨収集の概了した地域及び遺骨収集が望めない海上における戦没者を対象とし、昭和51年度から実施されています。

▼対象者 ①戦跡慰霊巡拝を行う戦域における戦没者の遺族(配偶者、父母、子、兄弟姉妹)であること②健康状態の良好な者③年齢は、原則として75歳以下であること

※実施予定地域など詳しいことは、千葉県社会部厚生課(☎043-223-2346)へお問い合わせください。

### 5・6月は赤十字運動月間です

赤十字が全国各地で行っている災害救護、救急法等講習会、献血推進などの各種事業は、毎年みなさまからご提供いただく事業資金(社資)によって支えられています。これら事業活動をご理解いただき、より多くの方々がご協力くださいますようお願いいたします。

### 商工会伝言板

法律・税務・経営の無料相談

現在の商工業を取り巻く環境は、複雑かつ厳しいものがあり、各種の問題が生じていることと思います。

この問題を弁護士・公認会計士・中小企業診断士の専門家の方々に解決していただければいかがでしょうか。

※受け付け・お問い合わせは、町商工会(☎82-0434)へどうぞ。

24日	23日	22日	19日	18日	17日	14日	13日	12日	11日	9日	8日	6日	4日	2日	1日									
総務委員会	町老人クラブ連合会総会 国保大綱病院竣工式	会 金刀比羅神社奉納菊花会総 松尾町	県町村会政務調査会総務文 教委員会議 千葉市	市町村会議	町国民年金協議会総会	庁議	消防本部役員辞令交付式	婦人会総会	町野球連盟総会 東金市	全員協議会	山武郡市広域行政組合議 東金市	郡町村会定例会 東金市	土地改良協会役員会 東金市	まさご幼稚園入園式 成田市	会	J A 山武郡市園芸部設立 成田市	横芝敬愛高校入学式	横芝中学校入学式	町立小学校入学式	町立保育所入所式	城西大学入学式 東金市	フタバ保育園入園式	町議会臨時議会	辞令交付式

町と  
議会の  
動き  
4月



## 募 集

### 青年海外協力隊

青年海外協力隊は、国際協力事業団が実施している国の事業です。開発途上国の人々の新しい国づくりのために、あなたの可能性を試してみませんか。

- ▼募集人員 約800名
- ▼応募要件 20歳以上39歳までの日本国籍をもつ方
- ▼派遣期間 2年間
- ▼費用 現地生活費、往復航空運賃等必要経費は事務局で負担
- ※問い合わせは、千葉県社会部青少年女性課育成班(☎043-223-2396)及び国際協力事業団関東支部(☎048-834-7770)、青年海外協力隊事務局(☎03-5352-5586)へ。

### 蓮沼ウォーターガーデン 夏季アルバイト

- ▼資格 高校生以上60歳位迄
- ▼勤務時間 7月20日～9月1日 午前8時30分～午後5時30分
- ▼面接日時 6月8・9日 午前9時30分～午後3時(いずれか都合の良い日)
- ▼必要書類 申込書、履歴書、保護者の承諾書(未成年者)
- ※申し込み・問い合わせは、〒289-18蓮沼村

沼村沼蓮沼海浜公園管理事務所(0475-86-3171)(午前9時～午後5時30分)へ。

### 交通遺児の奨学生

(財)交通遺児育英会では、保護者が道路上の交通事故で死亡したり、重い後遺障害で働けないために困っている学生を対象に奨学生を募集します。

- ★高校奨学生
- ▼奨学金 月額3万5千円(国・公立)、4万円(私立)
- ▼募集人員 約1,000名
- ★専修・各種学校奨学生
- ▼奨学金 月額5万円
- ▼募集人員 約100名
- ★大学奨学生
- ▼奨学金 ○国・公立4万円(一般)、5万円(特別)○私立5万円(一般)、6万円(特別)
- ▼募集人員 ○高校3年・浪人生約300名○大学1年約100名○大学2年以上約50名
- ★入学一時金
- ▼金額 高校30万円、大学40万円
- ※返還は、いずれも学校卒業後20年間で割賦返済、無利子です。
- ※お問い合わせは、(財)交通遺児育英会(☎03-3581-2271)へ。

## 催しもの

### 平成8年度県民の日山武地域行事 山武わくわく劇場

- ▼とき 6月23日 ○1部午後1時30分～○2部午後4時30分～
- ▼会場 東金文化会館大ホール(入場無料)
- ▼内容 めいぐるみ劇「アラジンと魔法のランプ」

▼定員 各回1200名(応募者多数の場合、抽選)

▼申し込み方法 往復はがきに入場希望者全員の住所・氏名・年齢・電話番号・「アラジンと魔法のランプ1部(または2部)希望」と記入

▼応募期限 6月7日(当日消印有効)  
※申し込み・問い合わせは、〒283 東金市東新宿1-1-11県民の日山武地域実行委員会(山武支庁県民センター内)(☎0475-55-3861～2)へ。

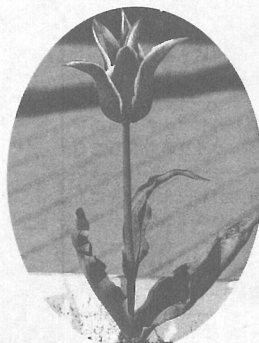
### ふれあいバスツアー

千葉県では、県民のみなさんに県の行っている仕事を理解していただくため、県の各種施設などを見学し、意見を聴くバスツアーを実施します。

- ▼とき 6月15日
- ▼行き先 幕張メッセ(県民の日中央行事会場)
- ▼募集人員 150名
- ▼集合場所 横芝町役場、成東町役場、大網白里町役場、山武支庁(東金市)
- ▼申し込み方法 往復はがき(1枚4名まで)に参加者全員の住所・氏名・年齢・電話番号・集合場所・「バスツアー希望」と明記
- ▼申し込み期限 5月25日(当日消印有効)
- ▼参加費 無料(ただし、昼食持参のこと)
- ※申し込み・問い合わせは、〒283 東金市東新宿1-1-11山武支庁県民センター(☎0475-55-3861～2)へ。

### さわやかハートちばクルーズセミナー

千葉県教育委員会、(財)千葉県社会教育施設管理財団では、次代を担う青年リーダーを中国に派遣し、国際性豊かな人材の育成やリーダーシップの伸

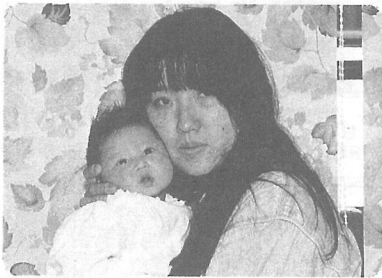


26日	23日	19日	18日	14日	12日	10日	9日	8日	6日	4日	1日	26日	25日
東陽病院組合医師住宅・看護宿舎竣工式	空港周辺市町村議会連絡協議会	市町村議会	議会運営委員会	婦人会総会	全員協議会	山武郡市広域行政組合議会	郡議長会臨時総会	横芝敬愛高校入学式	横芝中学校入学式	町立小学校入学式	町立保育所入所式	町議会臨時議会	東金法人会横芝支部総会
松尾町	富里町	千葉市				東金市	東金市					松尾町	東金市



## お誕生おめでとう

3月21日から4月20日まで届け出分

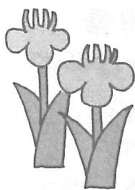
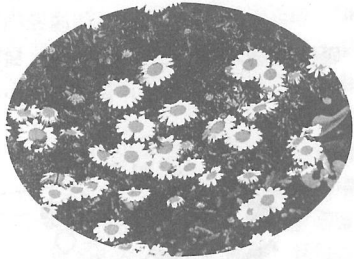


### 杉 沙織 ちゃん

沙織は、ミルクをたくさん飲み、お風呂もいやがらない良い子です。健康で優しく、すくすく元気に育ってください。

(母：潤子さん談)

氏名	保護者	地区
早野 貴大	武彦	青芝会
植村 浩太	広高	鳥喰沼
杉 沙織	欣也	南部2
能勢 李香	輝彦	西



3月25日、カレドニアゴルフクラブで行われたチャリティゴルフ大会で、参加されたCG横芝ボランテイクラブのみなさんから「社会福祉のために役立ててください」と13万4,000円の寄付がありました。大切に使用させていただきます。

【町社会福祉協議会】

## お詫びと訂正

4月号7ページ中「平成8年度主な事業」で、安全で快適な暮らしやすい『まち』の上水道整備事業★山武郡市広域水道企業団及び九十九里地域水道企業団負担金を1億1,364万円と掲載しましたが、1億3,664万円の誤りでした。お詫びして訂正いたします。

日本人のがんの特徴は、胃がんが多いことです。男性では、平成5年、肺がんはトップの座をゆずりましたが、それでもがんで亡くなる人全体の5分の1を占めています。しかも、胃がんにかかる人は、まだまだ増えているので、甘くみてはいけません。胃がんにかかる人は増えていますが、死亡する人は減っています。ということは、診断や治療技術の進歩によって治る人が増えているということです。

☆30歳から受けられます。  
婦人科 5月22・23日  
乳がん 6月13日

## 受けよう がん検診



健康な今だからこそ、がん検診を受けましょう。町では、胃がん検診だけではなく、婦人科、乳房、大腸、肺がんの各種がん検診を実施します。

最近増えてきているがんです。「はずかしい」とか「関係ないわ」と言わず、女性には是非受けてほしい検診です。  
☆40歳から受けられます。  
大腸がん 5月24日  
動物性脂肪が好きで、野菜類が苦手、インスタント食品が多い食事などにより大腸がんは増えています。検査は、専用の容器に少量の便をつけるだけです。  
胃がん 5月28・29・30日  
肺がん 7月に行う住民検診での胸部レントゲン検査と、9月に行う喀たん検査とがあります。喀たん検査は後日連絡をします。  
がん検診は、毎年受けることが大切です。まだ申し込んでいない方、忘れていた方は役場環境衛生課へご連絡ください。

## 休日当番表

とき	内科系	外科系
5月3日(祝)	日吉台クリニック(東金市) TEL0475③0510 小松医院(山武町) TEL0475③2166	両総病院(東金市) TEL0475③2700
5月4日(祝)	福島医院(大網白里町) TEL0475②4401 あきぼ病院(蓮沼村) TEL0475③3711	成東医院(成東町) TEL0475③2235
5月5日(祝)	西田医院(東金市) TEL0475③1393 鈴木医院(横芝町) TEL①0126	九十九里病院(九十九里町) TEL0475③8282
5月6日	岸本医院(東金市) TEL0475②4885 石毛医院(松尾町) TEL③2160	日向台クリニック(山武町) TEL0475③1491
5月12日	郡山医院(東金市) TEL0475③3550 岩崎医院(松尾町) TEL③2217	古川医院(成東町) TEL0475③2202
5月19日	今井内科小児科医院(東金市) TEL0475③0276 小高医院(横芝町) TEL③6368	寺師整形外科(大網白里町) TEL0475③7500
5月26日	佐久間医院(大網白里町) TEL0475②0638 松尾クリニック(松尾町) TEL③6482	大網整形外科(大網白里町) TEL0475③3611
6月2日	青藤医院(大網白里町) TEL0475②2802 笹本医院(横芝町) TEL③5162	山崎病院(横芝町) TEL③0561

寄付