

# よこしば

発行 横芝町役場 〒289-17 山武郡横芝町横芝636 ☎0479 ② 1111(代) 毎月1日発行



## “いざ”というときに備え

(避難訓練 第1保育所)

町内各保育所では、地震などの災害に備えて毎月避難訓練を行っています。ここ第1保育所でも、先月は20日に行われましたが、戦後最大の惨事となった阪神大震災の後ということもあって、机の下に身を隠す子どもたちの表情も真剣そのもの。災害はいつ襲ってくるかわかりません。“いざ”というときに備え、私たちも普段から防災に心掛けましょう。

### 主な内容

- ・成人式記念式典……………P 2・3
- ・12月定例町議会一般質問……P 4～7
- ・ひろば……………P 8・9
- ・公民館コーナー……………P 10・11
- ・お知らせ……………P 14・15



人口と世帯 人口15,202(+2) 男7,364(+1) 女7,838(+1) 世帯数4,588(+5) 1月1日現在 ( )内は前月比

# なる門出を祝して

## 成人式記念式典



会場は晴れ着や新調したスーツ、袴姿の新成人で華やかな雰囲気



成人の日の1月15日、文化会館で成人式が開かれ、241名(男115名・女126名)の若者が今年新たに大人の仲間入りをした。

この日出席したのは18名で、式はまず「君が代」を實川真紀子さん(於幾)のピアノ伴奏により、出席者全員で斉唱。続いて實川町長から激励の言葉が贈られた後、新成人を代表して伊藤彰子さん(木戸台)に記念品のアルバムとテレホンカードが贈られました。そして最後に、新成人を代表して大木教生さん(中台)が「今日からは自分の行動に責任と自覚を持ち、社会のために貢献したいと考えます」と力強く誓いのことばを述べました。

式典終了後は、それまでの緊張も和らぎ、各クラスごとに記念撮影。そして、久しぶりに再会した友人との会話をはずませたり、お互いに写真を撮り合うなど、会場は和やかな雰囲気になっていました。

# 新大

## 社会人二年生として



中台生 大木教生さん

中学校を卒業して五年、久しぶりに逢った友達、名前が直ぐに思い出せなかったり、少し美人になった女の子など、みんな元気で逞しく見え、それぞれ自分の道を歩んでいるんだなと感じました。

町長さんをはじめ、ご来賓の方々のご祝辞や激励のお言葉を頂き、自分にとっても励みとなりました。いままでは、恩師の先生や両親及び地域の皆さんの温かい思いやりのもとに毎日を生活してきました。

これからは、自分の判断で行動し、責任と自覚を持ち、他人に迷惑を掛けないという、社会人としての基本的な規則を守っていく事が大切だと考えます。戦後五十年という節目の年に、成人の日を迎えたことは、意義のあることと思います。世界に類例のないほどの経済成長をした日本は、科学が進歩し、物質的には豊かな社会となりましたが、精神的には貧しい社会状況と云われています。自分の身の回りを確かな目で捉え、思いやりの心を大切に、地域社会に貢献できるよう努力したいと思います。



新成人代表で「誓いのことば」を述べる大木教生さん（中台）



木戸台 伊藤彰子さん

私が二十歳の誕生日を迎えてから半年以上経ちましたが、成人式を迎えてあらためて一人前の大人になったのだと実感しています。そしてこの広報原稿の依頼に際し、これからの抱負を色々と考えさせて頂きました。私の成人としての抱負は、ま

## 今後の抱負について

ず今までの勝手気ままな生活を脱し、責任ある行動をとるということです。学生の私は好きなテニスを楽しみながら、社会人の姉と共同生活をしています。やりたい事を思いきりやっているのは良いのですが、生活や家の仕事がいい加減になってしまふのです。全てに完璧を求めることは無理というのですが、ちよつとした心掛け次第で人に迷惑を掛けない行動がとれると思います。つまりは、ちよつと姉に頼り過ぎていくということ

です。そしてもう一つの抱負は、多くの人との出会いを大切に、良い所を真似て人間を磨くことです。色々な人に色々な話をきけば、自分の興味も広がり、やりたい事が見つかるかもしれません。相手を思いやり、気を配り、周囲の状況を判断して行動していけば、きっと素晴らしい女性になれるでしょう。そして素晴らしいパートナーと幸せになれるはず。同級生で結婚している人も、赤ちゃんのできた人もいる中で、まだまだ子供みたいな私ですが、この二つをしっかりと実行していきたいと思



受け付け場所では「久しぶり、元気だった？」という声がたくさん聞かれました







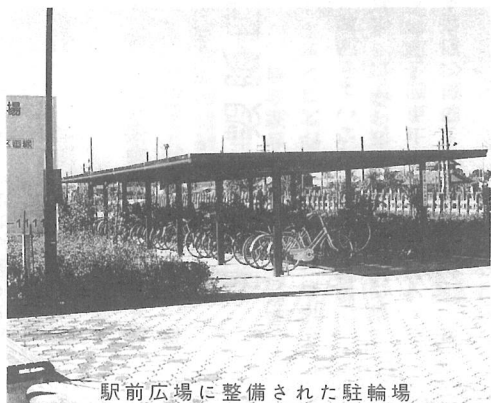
## 12月議会 一般質問

# 7議員が環境や

# 福祉等16項目で論戦

### 環境の美化

問 町制施行40周年を期に、ゴミ問題と放置自転車に関する条例を制定してはど



駅前広場に整備された駐輪場

うか。

答 放置自転車については、駅周辺に多く見られ、駐車場・駐輪場などを備えた駅前広場の整備や不法駐輪をしないよう協力を呼び掛けるなどの対策を講じているが、ゴミ問題と同様にその対応には苦慮している。

一部の市町村では、これら環境美化に関する条例を定めたところもあり、町民の環境への意識も高まってきているので、状況を見ながら今後の対応を図っていき

### 草刈り条例

問 草刈り条例の制定については、先の6月議会で、今少し状況を見た上で決断したいとの答弁を受けているが、防災と交通安全の確保からも早期に制定すべきと思うが。

答 回目の3月議会に条例案を提出し、承認が得られれば4月1日から施行したいと考えている。それまでの間は、防災

無線と町広報紙で適正な管理を促し、防災上危険性の高い箇所については、消防署との連名で土地所有者に対し刈り取り等の協力を要請する。



所有者は適正な管理を……

### 税の収納状況

問 当町の平成5年度個人町民税の収納率が、県下で最下位と聞くがその要因について伺いたい。また、現在の収納状況はどうか。

答 平成5年度は、譲渡所得に伴う大口の未納者等の発生により、不名誉な結果となってしまったが、これらの方々も現在分割等によって納付しているもので、いずれ完納するものと思われる。

今年度の収納率は、特別減税が実施されたことで前年同期と比較すると下回っているのが一般的だが、当町の場合は約5%ほど上回っている。

町税は町の一般財源の大宗をなす貴重な財源であるので、今後も督促状や催告書の発送、納税組合未加入者の口座振替の推進、臨戸徴収などを行い収納率の向上に努力していく。

### 航空機問題

問 中台地区のビニールハウスの汚染は航空機によるものではないとのことだが、

# 3月議会に草刈り条例案を提出



# 坂田城趾自然を活かして整備

**問** 地方拠点都市地域に山武地域も指定されたが、当町はどのような計画を打ち出していくのか。

**答** 指定地域は全国で70地域で、千葉県では、山武と長生地域の2市14町村が今回初めて指定を受けた。

本年度中に指定地域の整備の促進に関する基本計画の承認を受ける必要がある

## 地方拠点都市地域

**問** 航空機航路の飛行直下から西側の汚れが特にひどく、今回の調査結果では不十分であり、ビニールでの検査には限度があるようなので、パネルの設置や長期的な調査で原因を究明できないか。また、汚れたハウスを洗浄する費用の一部を助成できないか。

**答** 調査には、県の機関である環境研究所と農業試験場が中心となって実施したが、ビニールに付着した物質は土壌系の粒子で、スス状の物質は検出されなかった。過去においても芝山町など空港周辺で同じような調査が行われたが、航空機との関連はなかったようである。調査方法等については、内部で協議し検討したい。

洗浄費の助成については、因果関係がはっきりしない現状では難しいと思われる。

**問** 地方拠点都市地域に山武地域も指定されたが、当町はどのような計画を打ち出していくのか。

**答** 指定地域は全国で70地域で、千葉県では、山武と長生地域の2市14町村が今回初めて指定を受けた。

本年度中に指定地域の整備の促進に関する基本計画の承認を受ける必要がある

## 坂田池周辺開発

**問** スポーツ広場の進捗状況と坂田池周辺の新計画について伺いたい。

**答** 野球場はご案内のとおり、昨年度完成しているが、今年度事業のテニスコート6面・管理棟・駐車場・樹木の植栽等の整備も順調に進み、進捗率は60%で3月末までには完成する予定である。

引き続き平成7年度から2箇年計画で、野球場南側の約3.2ヘクタールの用地内に、サッカー場としても使用できる陸上競技場やゲートボール場、駐車場等を2期分として整備する計画である。

池周辺の新たな計画としては、坂田台地の梅林と城跡の保全を図るため、来年度から、自然を活かした形で遊歩道等の整備を進めていく方向で現在検討している。

## 坂田池周辺開発

ため、現在、関係市町村が共同して都市機能の集積や住宅地の供給、居住環境の整備等の基本方針に基づいた計画策定作業を進めている。

基本計画は概ね10年間を目標としており、当町としては、町の基本計画等に位置付けられた海の子どもの国周辺の整備拡充や栗山川の改修、芝山鉄道の延伸、公共下水道の整備等を盛り込んでいくよう検討している。



間もなく完成するテニスコート。ナイターも楽しめます

## 農業集落排水事業

**問** 農業集落排水事業の経過について伺いたい。

**答** この事業は、5年間の期限延長がさ

# 骨粗鬆症来年度から検査実施

れた成田財特法によって優先採択事業として認められたもので、事業実施予定地区の木戸台・町原・小堤・牛熊・谷台の5地区を対象にこれまで事業説明会や先進地の視察等を実施している。

汚水処理場の建設費と将来的な維持管理費のコスト軽減を図るため計画の一部を変更したので、事業採択は当初の平成7年度から1年ずれ込むと思われるが、今後も国や空港公団に陳情等を行い事業の推進を図っていく。

## 来年度予算と重点施策

**問** 不況下における来年度の財源確保と主な事業計画について伺いたい。

**答** 長引く景気の低迷から、国は40年ぶりに減額予算の見直しを固めた。町も歳入の大宗をなす町税に伸びが見込めず、徴収率の低下も招いており、非常に厳しい財政状況下にあるが、税の徴収率向上に最善を尽くしながら、一般経常費を極力削減し、引き続き各施策の推進に全力で取り組んでいく。

来年度の主な事業としては、スポーツ広場の2期工事や駅前東側用地の整備計画の策定、農業集落排水事業の事業計画の策定、保健福祉センターの基本計画設計、県道横芝下総線バイパス事業の推進等を予定している。



前年度に整備計画が完了した駅前東側用地

## 住宅対策

**問** ①町営住宅は長期入居者が多く空きがない。入居後の基準はあるのか。②県営住宅の入居基準は厳し過ぎると思うが。③高齢化社会が進む中で、独居老人の住宅対策として高齢者専用住宅を建設してはどうか。

**答** ①5年以上の入居者で、最近2年以上の所得が条例で定められた基準を超える高所得者に対しては、明け渡し請求ができるが、現在のところ該当者はいない。②県営住宅の入居基準は、公営住宅法に定められているので、町としてはこれに

従わざるを得ない。③高齢者が寝たきりになった場合でも、自宅で生活できるような在宅支援に重点を置いた老人福祉計画が本年度からスタートしている。また、東陽病院南側に横芝、光、野栄町の3町で誘致を進めていた特別養護老人ホームが、平成7年度から建設が始まり、その中に高齢者が自立した生活が確保できるよう工夫されたケアハウスも作られるので、これらを活用しながら高齢者福祉の充実を図っていききたい。

## 住民の健康

**問** ①骨粗鬆症の検査体制についての検討結果について伺いたい。②住民健診の検査項目にこれを加えた場合、2名の保健婦では対応できないと思うが増員する考えはあるのか。

**答** ①検査方法等については現在検討中だが、この4月から実施していく考えである。②老人福祉計画の中で示しているように、平成11年度までに3名増員する計画である。

## 入院給食費の助成

**問** 10月から国民健康保険法の一部改正により、入院給食費の一部患者負担が実施されたが、千葉県は市町村と協力しこ

れを助成することを決定した。町としての対応は。

**答** 厚生省は、地方単独事業による入院時の給食費の助成は不適切であるので、実施した自治体に対しては、医療費補助を減額するといった内容の通達を各都道府県に出している。各市町村その対応にとまどっているのが実情だが、福祉の観点から当町としては、県の方針に沿って来年度から母子家庭等の一部を対象に助成する方向で検討している。

## 公害

**問** 公害問題に町はどのような対応をしているのか。

**答** 町民の健康保護と環境の保全を図ることを目的に公害防止条例を定めている。公害の発生原因者に対しては、地域においてトラブルが生じないように配慮した中で指導している。

## 住宅相談窓口

**問** 地元業者の育成と住民サービスの 일환として、住宅相談あっせん窓口を設置してはどうか。

**答** 都市部で設置したところもあるようだが、当町の場合現状ではその必要性はあまり見られない。状況を見ながら建設協会や商工会等と協議し対応したい。

## 保育所給食

**問** 学校給食で対応している保育所の給食問題については以前にも質問したが、

自園給食を今後実施する考えはあるのか。  
答 現在の一貫した給食センター方式の中で、保育所だけ分離した方法が可能であれば当面はそのようにしたいと考えている。

## 平和行政

問 被爆50周年を前に、核兵器の緊急廃絶に対する見解を伺いたい。また、来年度の予算編成における平和事業の具体的施策について伺いたい。

答 広島、長崎の歴史を振り返ってみても核兵器の廃絶は当然のことと考えている。平成7年度は、非核平和宣言の町看板の平和公園内への設置や戦争悲惨パネルの展示、小中学生を対象とした映画の上映等を実施し、平和行政の推進を図っていく。

## 都市計画

問 21世紀に向けての町づくりを進めるには、都市計画を早期に決定すべきと考える。

①都市計画の進展状況は。②市街化区域と市街化調整区域を早急に設置すべきと思うが。③用途地域の構想は。④駅周辺には、町の象徴的役割を果たす構想が必要と思うが。⑤建物を建築する場合、建築

確認申請の必要地域と不要地域があるが、その理由は。⑥建築物と道路関係、敷地の衛生及び安全については、確認事項や指導事項があるのか。

答 ①当町の都市計画は、成田空港の建設に伴って生ずる都市化の進展や航空機の騒音に対処すると共に、周辺環境を整備することを大きな目的としたもので、昭和59年から県の指導で空港周辺1市7町により計画策定作業を進めてきた。

昭和63年には、準備が整い計画策定の説明会を行う予定であったが、県取用委員会襲撃や嫌がらせから、説明会の妨害が予測されたため中止となり現在に至っている。

計画決定には空港問題が大きくかかわっているため、早期に解決していただけるよう、今後も国や空港公団に要望していく。②市街化区域と市街化調整区域は、無秩序な市街化傾向の著しい大都市やその周辺に限って義務付けられているものなので、当町の場合は当分の間設定できない。③昭和63年に策定した計画案では、上町、本町、東町、栗山地区を中心とした260ヘクタールを住居地域や近隣商業地域、工業地域、工業専用地域等6種類としているが、当時と現在では状況も大きく変わってきているので、拡大する方向で見直す必要があると考えている。④駅の表側と裏側が一体となるような、

町の中心地にふさわしい形として将来的には整理していきたい。そのためには、現在駅裏で操業している2社のコンクリート会社の協力が必要となるが、既に1社については移転が決まり、もう1社についても基本的には同意いただいている。また、駅前東側の国鉄清算事業団用地についても取得する方向で検討している。



都市計画は生活しやすい快適なまちづくりが目的

# 駅の表裏 一体的な整備を検討

## 受賞 おめでとうござります

### ●統計功労

千葉県知事感謝状

實川 榮（於幾）

千葉県統計協会会長表彰

奥崎 國夫（栗山）

千葉県郡部連合統計研究会会長表彰

伊藤 明夫（中台）

### ●全国納税貯蓄組合連合会

税に関する作文コンクール

佳作

池田 友紀（横芝中学校3年）

— 敬称略 —

## 寄付

次の方々から「社会福祉のために役立ててください」と寄付がありました。大切に使用させていただきます。

### ◆千葉ヤクルト販売（株）

20,000円

### ◆横芝キリスト教会

20,000円

### ◆伊藤 紀勇（遠山）

100,000円

— 敬称略 —

【町社会福祉協議会】





# 地域防災の活躍に期待 消防出初め式

新春を飾る恒例の町消防出初め式が1月8日、横芝中学校を会場に挙行されました。

式は午前9時から行われ、参加した消防団員、消防署員、役場消防隊員400名余は、近隣の首長や消防団幹部など大勢の来賓を前に、人員と服装の点検、機械器具点検そして分列行進と日頃の訓練成果を堂々と披露しました。

また、式典終了後はふれあい坂田池公園で、全部隊の消防自動車27台による一斉放水を行いました。一年の無火災を祈願しました。



一年の無火災を祈って



伊能団長を先頭に堂々たる分列行進を披露

消防活動に功労のあつた次の方々が表彰されました。(敬称略)

### ●千葉県知事表彰

- 功労章 神保量一・伊藤義美・飯塚勇
- 精勤章 竹之内信明・松岡周行・中村彰・伊藤 勉

### ●山武支庁長表彰

- 布施雅治・海保辰美・竹内恒夫・菅 初・石橋信宏

### ●千葉県消防協会長表彰

- 功労章 萩原 和・伊藤隆郎

### 精勤章

- 鹿島武志・鈴木重男・神保久雄・鈴木義登・伊藤喜代美

### 功労章

- 浅野和男・神保弘之
- 精勤章 木島欣一・鈴木新吉・大木和仁・太田 潔

### ●町長表彰

### 優良部表彰

- 第4分団第3部(両国新田)

### 消防施設等協力者感謝状

- 瀬理 勇(寺方)

### ●消防団長表彰

### 特別功労章

- 早川雅典・川島 満・伊藤 稔・実川寿男・石橋卓雄・滝田 修・御苑 弘・瀬理 勤
- 五木田健男・林 貴夫
- 功労章 鈴木 誠・小関和彦・桑原克之・実川雄久・秋山勝弘・鈴木浩宣・実川慶明・高宮秀明・古谷栄章・押尾 幹・八角広巳・宇都木達哉・石毛政彦・実川孝明・桜井謙治



## 文芸

### 俳句

春着の子母の後ろにすぐ隠れ

勝又 和徳

一献は妻にも向けて年迎う

鈴木 草庵

年新たまだ働ける手を眺め

鈴木 南知

さみどりの匂ふ命の若菜摘む

山口 一秋

若菜打つ新組のひびきかな

藤代 ゆう

新年や隠岐の驛鈴振りてみる

戸村 静華

波葉海苔や男雑煮の三ヶ日

斉藤 正吾

慣例の吾が家のお飾り手作り

若梅あやめ

したたかに生きて見しようぞ今朝の春

今関 茂夫

年号もなじみ深まりとし迎ふ

玉虫たけし

日溜りの冬菜に永らふ飛蝗かな

海保 きみ

初風呂や日高き庭の窓明けて

選者 土屋 栗水

### 短歌

富弘の詩画集カレンダー娘は買って吾にくれたり好むを知りて

八角 三枝

# 7ブロック(栗山)

## 2年ぶりに優勝

### 第20回横芝町民駅伝競走大会



晴天に恵まれた1月16日、新春恒例の横芝町民駅伝大会が開催され、中台桜井商店前から屋形「海の子どもの国」前までの15・15km、10区間に分けたコースを、13ブロックが地区の名譽をかけ、競い合いました。

沿道には、小旗を持った応援のみなさんが大勢詰めかけ、その声援の中を選手が力走。

レースは、中盤から7ブロックと2ブロックのトップ争いと

なりましたが、2ブロックに32秒の差をつけてゴールした7ブロックが、2年ぶりに優勝を果たしました。

また、今年は第20回の記念大会ということで、閉会式では1位から6位までの各ブロックへ、トロフィーが贈られました。



2年ぶりに優勝を果たした7ブロックのみなさん

●主な大会結果

優勝 7ブロック(栗山)

準優勝 2ブロック(取立・長倉・姥山・遠山)

第3位 6ブロック(東町)

- 区間賞(一内はブロック)
- 1区 北原 慎也(4)
  - 2区 園田 信一(5)
  - 3区 伊藤 照章(2)
  - 4区 石橋 重昭(6)
  - 5区 桜井 裕亮(5)
  - 6区 佐久間裕介(8)
  - 7区 鈴木 利実(12)
  - 8区 佐野 恵子(2)
  - 9区 石橋八重子(1)
  - 10区 萩本 稔(4)
- 区間新記録
- 6区 佐久間裕介(8)
  - 早川 保明(11)
  - 9区 石橋八重子(1)

—敬称略—

# 僕の、私のたこ 天までとどけ!

## 新春子どもたこ上げ大会



大空高くどこまでも

1月14日、公民館と青少年相談員連絡協議会(伊藤善夫会長)の共催による、新春子どもたこ上げ大会が青空のもと、屋形海岸で行われました。

この大会は彦一だこやダイヤだこ、角だこなどの手作りだこを持ち寄り、高さとデザインを競い合うもので、なかには12月23日のたこ作り教室で作った、角だこで参加する子も見られました。

子どもたちは、少しでも高く飛ばそうと、必死に砂浜を走りまわります。すぐに上がる子、ぐるぐる回転してしまふ子、なかなか上がらない子—手作りだけに、それぞれ個性が出ていましたが、最後にはほとんどのたこが上がっていたようでした。

また、たこ上げのあとには宝さがしや甘酒のサービスもあり、子どもたちにとって楽しい一日となりました。

その先の苦労見えねば正月は未知なる年への憧れを持つ

吉岡 信子

くつきりと浮かび富士を車窓よりあおぎつつ行く大山神社へ

池田 春江

にぎにぎと大漁旗に船飾るふるさと伊豆の港の正月

西山満里子

子等の顔思ひ浮かべて好物の御節料理を重に詰めゆく

秋葉 悦子

曾孫二人達で育ちゆく事を感謝しながら初日を拝む

秋葉 とく

水平線を茜に染めて昇りくる初光を拝す九十九里浜に

津田 若菜

すれ違ふ車の窓より投げられる友の笑顔は心に温し

武田 立子

来る年も健やかなれと注連縄を纏ひゆく十指に力がこもる

萩原 信一

古い母と年の始めを寿ぐと星あるみちを鎮守に向ふ

掛川 友代

何ひとつ昨に変わらぬ朝なれどうか新酒をくみて祝ぎあふ

宇井 ちい

六人の家族ベランダにうち揃ひ総野を昇る初日を拝す

選者 斎藤つね子



## 新しいふるさを見つげよう

### ウォークラリー参加者募集

自分たちが住むまち、ふだんにげなく通っている道端にも、新しい発見があなたを待っています。

5～6人でグループをつくり、クイズに答えながらチェックポイントをまわりゴールします。

ゴールしてからも楽しい催しがありますので、大勢の参加をお待ちしています。

- と き 3月11日(日)午前8時30分集合  
 集合場所 上堺小学校校庭  
 対 象 小学生とその保護者  
 参加費 一人200円  
 コース 上堺地区内の約3.5km(当日発表します)  
 申し込み 5～6人でグループをつくり、2月25日までに町文化会館(☎82-1351)へ申し込んでください。



### 公民館クラブが

## 演芸発表会を開催

公民館で勉強会を開いているグループのみなさんが、練習の成果を発表します。舞踊・民謡・剣舞・カラオケ・コーラスなど盛りだくさん！ぜひお出かけ下さい。

- 日 時 2月26日(日)午前9時開演  
 場 所 町文化会館



## 婦人バレーボール大会

3月12日(日)午前8時30分が  
 海洋センター体育館

## 海保正己氏が優勝

### 横芝町将棋大会

第37回横芝町将棋大会が1月14日開催され、41人のアマチュア棋士により熱戦が繰り広げられました。

当日は、初心者から上級者まで、それぞれのレベルに応じた対局とあって、緊張したなかにもなごやかな結果が感じられました。

大会結果は次のとおりです。(敬称略)

- 優勝 海保 正己(東町)  
 準優勝 今関 進(松尾町)  
 第3位 越川 六郎(鳥喰新田)  
 第4位 石田 孝(古川)  
 第5位 九鬼 弘雄(成東町)







## わが子への接し方を学ぶ

◆家庭教育講演会・映画会を開催◆

家庭教育は、ともすれば親が真剣になればなるほど過保護にしまったり、干渉すぎたりしがちです。

今まで行ってきた子どもへの接し方に間違いがなかったか……いま一度振り返ってみるよいチャンスです。みなさんお誘い合わせのうえご参加ください。

日時 3月11日(土) 受付1:30~1:50  
講演2:00~3:30  
映画3:40~4:15

会場 町文化会館・集會室  
講演 テーマ「親が変われば子が変わる」  
講師 関谷次郎氏(元上堺小学校長)  
映画 「聞いてよお母さん  
ーぼく自分が恐いんだー」

参加対象 小学生をもつ保護者

申し込みとお問い合わせは、教育委員会(☎82-1111)または文化会館(☎82-1351)へ。  
入場は無料です。

## 保護者が主体的に

## 楽しく学ぶ場として



社会教育指導員  
伊藤 はる

### 家庭教育学級について ②

- ◆子どもの発達と特徴(運動・知能・心・言語・情緒・素質の発見)
- ◆こづかいの与え方
- ◆問題行動の兆候の特色

このような結果をみて、あなたはどのように感じますか。

「わたしだったらこんなテーマで」とお考えの方もいらっしゃるでしょう。それぞれに残る何かがあると思います。つまり、それがあなた自身の「テーマ」になると考えてよいと思うのです。

ふだんから、その「テーマ」を大切に、家庭内でできることを実行してみるのです。ときにはテレビや新聞記事等の中からもヒントが生まれ、考えが発展することでしょう。

生涯学習の「がくしゅう」は、そのねらいから「楽習」と書くことが発案時に論議されましたが、結局「学習」と書くことになったそうです。

楽しく習うことは、より学習効果を高めます。家庭教育学級の企画・運営をさらに工夫し、保護者が主体的に楽しく学ぶ場として実現していきたいと考えています。

前回、家庭教育学級は、悩みや希望を話し合い学び合う場である。生涯学習時代の家庭教育学級のあり方を求め、実現したいと申しました。話し合い、学び合う場として、保護者がグループを作り、学級生として実践していくためには、それぞれがもつ悩みや希望などを目的意識をもって捉えることが必要です。そこから始まり取り組むことに尽きると思います。

課題をつかむ参考として、昨年、町教育委員会が小学生の保護者全員を対象に行ったアンケートのうち「家庭教育学級を開催する場合、あなたならどのテーマに興味をもちますか」という質問に次のような回答がありました。上位7項目をご紹介します。

- ◆現代の子の特色(しつけとけじめ)
- ◆人権問題(いじめ・差別など)
- ◆自主性はどのように育つか
- ◆家庭学習のさせ方

年金  
だより

# 確定申告のときは 国民年金保険料控除を忘れずに

## 定額保険料

平成6年1月～3月	1か月	10,500円
平成6年4月～12月	1か月	11,100円
1年分の保険料		131,400円

## 定額保険料と付加保険料

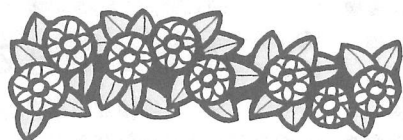
平成6年1月～3月	1か月	10,900円
平成6年4月～12月	1か月	11,500円
1年分の保険料		136,200円

所得税の確定申告が2月16日から始まりますが、皆さんは国民年金の保険料が、所得額から控除されることをご存知ですか。

平成6年1月から12月までに納付した本人や家族の保険料は、全額社会保険料控除となりますので、忘れずに申告してください。

なお、平成6年1月から12月分までの保険料は、別表のとおりですので参考にしてください。

また、このほか昨年中に納付した国民年金基金の掛け金も、控除の対象となります。



老齢年金などの年金を受給している方が亡くなった場合、遺族の方は「年金受給権者死亡届」を提出しなければなりません。

年金は、年6回偶数月の15日に前月分と前々月分を定期的に支払うことになっており、支払月がきますと自動的に受給者の指定した金融機関口座に振り込まれたり、郵便局などに送金される仕組みになっています。

したがって、この届出が遅れたり忘れられたりしますと、受給す

る権利がなくなっているにもかかわらず、年金が支払われ、過払いとなってしまいます。その払い過ぎた分は、遺族の方に返していただくこととなりますので、死亡の届出はすみやかに行ってください。

なお、年金は死亡した月まで受給できますが、まだ受け取っていない分がある場合は、「未支給年金支給請求書」を提出してください。

※詳しくは役場国民年金係（内線247）までお問い合わせください。

# 年金受給者が 亡くなられた場合は すみやかに届出を





東陽病院  
内科医師  
宇野史洋

# 健康ウォッチング

15

横芝町の皆さん、こんにちは。市立船橋高校がサッカー全国選手権で優勝しましたね。(実はこの原稿は一月八日の決勝戦の日に書いていたので)

す)同じ千葉県民として大変嬉しく思います。おめでとございます。不思議なもので、船橋出身ではなく

まして市立船橋高卒業でもないのに、高校野球やサッカーなどでは同じ県出身の高校を応援してしまふものですね。普段千葉県民であることなど意識したこともないので

## 仲間意識と愛国心

すから、妙な話です。もつと顕著な例が、オリンピックです。全国の人々が一斉に日本びいきになって、「頑張れ！ニッポン」の大合唱とともに愛国心で一杯になつてしまいます。金メダルを取ってくれようものなら感謝感激雨あられ、マスコミの煽りもあって大騒ぎ状態ですよ

ね。もともと日本人は故郷を愛して止まない協調性の高い民族なのだと思えます。大学

や職場では県人会が組織され、酒席ではよく故郷自慢が話題になるものです。啄木も故郷のなまりを聞きたくて停車場に通つたようですし……。

そういつた、愛国心や愛校心に通じる仲間意識が芽生えてくるのは、やはり成人して社会に出てからなのでしようか。最近、いじめが問題になっていますが、仲間意識が心の中にあれば、起こりえない問題に思えます。相手の立場に立つて、いじめられた時にどんな気持ちがあるかを考えれば、ひどい仕打ちなど出来るはずがない

のですが。市立船橋高校と準優勝の帝京高校の健闘に拍手を贈りながら、思いやりがはじめを根絶するという気がしたのですが、どうでしょう。話は変わりますが、皆さんは「いろは歌」を御存知と思えます。「色は匂へど散りぬるを、我が世誰ぞ常ならむ、有為の奥山今日越えて、浅き夢見じ酔ひもせず」弘法大師作と伝えられ

る、四十七音すべての文字を一回ずつ使って表わされた七五調のすばらしい歌ですね。あまりにも有名な歌で見事な作品であることに異論を唱えるつもりはありませんが、意味的に諸行無常の暗く悲しい内容であることが気になっていました。第二次大戦後に、ある新聞社が主催して全国から新しい歌を募ったことがあ

るそうで、その最優秀作品を見たことがあります。残念ながら作者は忘れてしまいました。たが、「とりな歌」と呼ばれる作品です。「鳥啼く声す夢覚ませ、見よ明け渡る東を、空色映えて沖つ辺に、帆船群れぬ霧の内」どうですか。

「ん」も使用した完全な七五調で、何よりも明るく希望あふれる歌だとは思いませんか。いじめを含め、嫌なことの多い毎日ではありますが、「いろは歌」ではなく、「とりな歌」の精神で、乗り切りたいものだとつくづく思っています。

汚れや染みも、カビの発生原因になります。外出先から帰ってきたら、時間をおかず皮をブラッシングするか、柔らかな布でふくようにしましょう。えりやそで口は汚れやすいので、丁寧にふいてください。眼鏡のレンズふき用の布を使うと効果的です。

少しぐらいの汚れでしたら、まず固く絞った濡れタオルで、その後、乾いたタオルでよくふいてください。ひどい汚れを落とすには、水一リットルに液体中性洗剤小さじ半分を溶かし、水溶液に浸したタオルを固く絞り、少しずつ丁寧にふきます。さらに、固く絞った濡れタオル



19

## 皮革衣料品の手入れ 皮の弱点は熱と水

皮のジャンパーや皮のコート、皮のジャケットなどの皮革の衣料品は、家庭での手入れが木綿や化繊の衣類に比べてやっかいです。皮の弱点は、熱と水です。五十度を超える熱に当たると、硬くなったり、縮んだりすることがあります。水気にも弱く、湿気をもつと表面にカビが発生しやすくなります。皮革衣料品が雨に当たったらすぐにふき取るようにしてください。

で、その後を乾いたタオルでよくふきます。



皮革専用のクリーナーでも汚れを落とせますが、色落ちの危険がありますから、皮革に合うかどうかを必ず試してから使用しましょう。

皮革衣料品の保管ですが、型崩れをしないようにし、湿気を含ませないことが大切です。ハンガーにかけ、布カバーをして、防虫剤と乾燥剤を入れて、洋服ダンスにかけておきましょう。

ときどきダンスから出して陰干しをしてください。特に、梅雨のときはジメジメしています。皮革衣料品は湿気に弱いですが、陰干しだけでなく、表面を乾いた布でふき、ブラッシングをしてください。



※お問い合わせは東金税務署(☎0475-52-3121)または、役場税務課(☎内線225)へ

**このような場合にも申告が必要です**

土地(借地権)や建物などの不動産を売った場合には、譲渡所得の申告が必要です。

ところで、土地や建物を買った場合だけではなく次のような場合にも譲渡所得の申告が必要ですから、お忘れなく。

- ①ゴルフ会員権、貴金属、書画・骨とう品などの資産を売った場合
- ②借家人が借家権の消滅の対価として立退料などを受け取った場合
- ③土地や建物などの不動産を売った場合のほか、「交換」、「買換え」、「競売・公売」、「代物弁済」、「離婚などによる財産分与」、「保証債務の履行」、「現物出資」、「法人に対する贈与」などにより資産の譲渡をした場合

**2月のこよみ**

- 1日 町制施行40周年記念式典
- 5日 文化講演会(講師ケント・ギルバート氏)  
40周年記念ロードレース大会  
ふれあい坂田池公園
- 8日 灰回収
- 11日 第25回山武郡市駅伝競走大会  
蓮沼村
- 12日 不燃物・粗大ゴミの回収  
横芝地区
- 16日 マザーズクラス
- 17日 乳児健診
- 19日 婦人バドミントン大会
- 22日 灰回収
- 23日 マザーズクラス
- 26日 公民館クラブ演芸発表会
- 27日 町民チャリティゴルフ大会

**建設のあゆみ**

**工事中**

- 災害防除工事  
町道坂田地先 37m
- 道路改良工事  
町道長倉区内線 142m  
町道上町~東町区内  
(1号用水路橋梁工事) 4ヶ所  
町道鳥喰沼区内線 88m  
町道北清水西(雁野)区内線 84m
- 道路排水整備工事  
町道長倉区内線 94m  
町道鳥喰上区内線 90m  
町道屋形立会区内線 200m  
町道木戸台区内線 186m  
町道両国新区内線 93m  
町道東町区内線 234m  
町道栗山第2区内線 159m  
町道栗山南部1区内線 130m
- ふるさと農道緊急整備事業  
道路改良工事  
(屋形荒場~宮前) 413m  
農道舗装工事(谷台) 495m
- 農村総合整備モデル事業  
集道8号改良工事  
(寺方・曾根合・於幾) 716m  
農道4号舗装工事  
(鳥喰新田・鳥喰上・鳥喰沼) 759m
- 農村活性化事業  
小堤排水路護岸工事 505m

**●ふれあいスポーツ広場(仮称)整備工事**

- メインプロムナード 645㎡
- 進入路整備工事 169㎡
- 修景施設 95㎡
- 植栽工事 7,800㎡
- コミュニティハウス 317㎡
- テニスコート(6面) 4,586㎡
- 園路駐車場工事 7,300㎡

**完成**

- 道路排水整備工事  
町道遠山区内線 60m
- 道路補修工事  
町道長倉区内線 236m  
町道栗山南部2区内線 186m  
町道北清水東区内線 91m  
町道北清水新青区内線 40m

**商工会伝言板**

**決算個別指導会**

税理士による無料の個別相談です。  
▼とき 2月15日(水)と16日(木)の2日間  
午前10時~午後4時の間、随時受け付けします。  
▼場所 商工会館相談室  
▼講師 市原会計事務所  
税理士 市原義人氏ほか  
▼持参物 申告書類、帳簿、通帳ほか

**相談室 2月**

	相談日(場所)	時間
<b>健康相談</b>	14日 (上界会館)	午後1時30分 ~午後3時
	28日 (文化会館)	
子供相談ダイヤル ☎6330	毎週(火・木・土)	午前9時 ~午後4時
<b>心配ごと 行政相談</b>	7・14・21・28日 (中央公民館)	午後1時30分 ~午後4時
	7・14・21日 (中央公民館)	
<b>人権相談</b>	7・14・21日 (中央公民館)	

- 30日 総務常任委員協議会
- 29日 建設による懇談会
- 26日 八日市場市外三町消防組合
- 23日 大総地区ライスセンター  
祝賀会
- 20日 大総第2揚水機場安全祈願  
祭
- 19日 産業・建設常任委員協議会
- 18日 東陽病院定例議会
- 17日 大総小学校文部省表彰受賞
- 16日 祝賀会
- 15日 大総地区ライスセンター  
建設による懇談会
- 14日 八日市場市外三町消防組合  
総務常任委員協議会
- 13日 祝賀会
- 12日 大総第2揚水機場安全祈願  
祭
- 11日 産業・建設常任委員協議会
- 10日 東陽病院定例議会
- 9日 大総小学校文部省表彰受賞
- 8日 祝賀会
- 7日 大総地区ライスセンター  
建設による懇談会
- 6日 八日市場市外三町消防組合  
総務常任委員協議会
- 5日 祝賀会
- 4日 大総第2揚水機場安全祈願  
祭
- 3日 産業・建設常任委員協議会
- 2日 東陽病院定例議会
- 1日 大総小学校文部省表彰受賞

**町長**

**町議会の動き**

1月

**春の全国火災予防運動 3月1日~7日**



### 福祉職場合同就職説明会開催

千葉県福祉人材センターでは、社会福祉施設へ就職を希望する方を対象とした、福祉職場合同就職説明会を開催します。内容は各施設の職員による個別面談です。

仕事の内容や疑問点など、気楽にご相談ください。

▼とき 2月18日

午後12時30分～3時30分

▼場所 千葉商工会議所 14階「第1ホール・第2ホール」(千葉市)

▼参加方法 当日、直接会場へお越しください。

※詳しいことは千葉県社会福祉協議会福祉人材センター(☎043-248-1294)へ

### 原爆被爆者二世の健康診断の実施について

財日本公衆衛生協会では、原爆被爆者二世に対する健康診断を実施します。希望される方は、次によりお申し込みください。

▼対象者 両親または両親のどちらかが原爆被爆者である方で、受診を希望する方

▼実施期間 3月10日まで

▼申し込み期限 2月15日

▼申し込み方法 健康診断希望を明記の上、住所、氏名・電話番号・生年月

日・両親のうち被爆者は母親・父親のいずれかを記入して申し込んでください。

※申し込み・お問い合わせは〒260-91千葉市中央区市場町1-1千葉県衛生部保健予防課防疫結核係(☎043-223-2608・2665)へ。

### 住民票における「世帯主との続柄」の記載方法の改正

近年のプライバシー意識の高揚等の社会情勢の変化に即し、平成7年3月1日から住民票における「世帯主との続柄」の記載が改正されます。

#### ●改正の内容

これまで長男・長女・養子・養女などと記載されていたものが一律に「子」と統一されます。

#### ●改正に伴う住民票上の処理

今回の改正に伴う住民票上の処理は、すべて役場で行いますので、住民の皆様は、届け出などの手続きは一切不用です。

※お問い合わせは役場住民課(内線245)へ

### 国土法による届出対象面積が変更になりました

県では、平成7年2月1日に国土利用計画法に基づく監視区域の指定を、県内全域、解除しました。

これにより、土地取り引きなどの際に届出が必要となる面積は次のようになりました。

- 都市計画区域の市街化区域 2,000㎡以上
- その他の都市計画区域 5,000㎡以上
- 都市計画区域以外の区域 10,000㎡以上

なお、監視区域の指定の解除後も引き続き、地価の動向や土地取り引きの

状況を常時、的確に把握し、監視区域制度が機動的かつ適切に運用されるよう努めます。

※お問い合わせは役場都市整備課(☎内線315・316)へ

### 環境影響評価書の縦覧

株式会社光カントリー倶楽部から、レクリエーション施設用地造成事業〔(仮称)光カントリー倶楽部〕に係る環境影響評価書の提出がありました。その関係図書は、役場環境衛生課において、平成7年2月10日から27日まで縦覧することができます。

※お問い合わせは役場環境衛生課(☎内線265)へ

### 東金税務署の出張申告相談と税理士会の無料申告相談

所得税の確定申告のため「出張申告相談」と「無料申告相談」を、次のとおり行いますので、この機会を是非ご利用ください。

#### ●出張申告相談及び無料申告相談

▼とき 2月22日 午前9時30分～午後4時

▼場所 横芝町中央公民館(役場隣)

▼対象区 横芝町・蓮沼村

#### ●税理士が行う小規模事業者の無料申告相談

▼とき 3月1日～3日 午前9時30分～午後4時

▼場所 山武郡市振興センター視聴覚室(東金市)

平成6年分の所得税の確定申告は2月16日から3月15日までです。3月になりますと、毎年税務署の申告相談会場は大変混雑いたしますので、早期申告相談・早期提出にご協力をお願いします。

平成6年分の確定申告は **ピーク** (3月13日、3月14日、3月15日) **をさけて**

**早めに相談 早めに申告**

混雑の状況

3/15

税務署からののお知らせ

30日	26日	25日	23日	19日	17日	16日	15日	10日	9日	8日					
総務常任委員協議会	祝賀会	大総小学校文部省表彰受賞	東陽病院定例議会	絡協議会	成田市	成田空港周辺市町村議会連	産業・建設常任委員協議会	埼玉県吹上町議会来庁	郡議長会定期総会	町駅伝競走大会	成人式	議会全員協議会	金比羅神社春季大祭	民生・文教常任委員協議会	町消防出初め式

### 議会

## お誕生おめでとう

12月21日から1月20日まで届け出分



小川 郁也 くん

生まれたときの体重が富士山の高さと同じ3776gだったので、この山のようにたくましく、大きな子に育ってほしいですね。

【母：薫さん談】

氏名	保護者	地区
渡邊 さやか	竜 一	上町 4
伊藤 杏奈	正 光	中 台
池田 晴美	光 晴	東町 1
奥崎 咲希	真 琴	東ヶ丘
向後 美咲	則 男	南部 2
鈴木 順子	宏	栗山 3
加瀬 紘平	正 義	すみれ団地
小川 郁也	秀 治	南川岸

## こんにちは！保健婦です

野菜は、ビタミンやミネラルなどの供給源として大切な食品群です。野菜には多種多様なものがありますが、特に知っておきたいのが緑黄色野菜の効用です。緑黄色野菜の特長は、カロチンを多く含み、ビタミンAの効力が大きいことです。

ビタミンAは、眼や胃・腸などの粘膜の形成や働きに関わっており、カゼやがんを予防する効力をもっています。しかし、薬剤などによるAの過剰摂取は過剰症の害もありますので、日常の食生活の中で、A不足にならない様、緑黄色野菜の十分な摂取が必要です。

その他、ビタミンB<sub>2</sub>・C・Eなど抗酸化のビタミンが他の野

## 野菜をモリモリ食べよう！



菜に比べ多く含まれていることも見逃せません。これらのビタミンは、動脈硬化の促進因子となる過酸化脂質が体内で増えるのを防ぎ、特に血管の老化を予

防・改善する働きがあることが明らかにされています。

一方、淡色野菜、特にごぼうや大根などに多く含まれる「リ

グニン（食物繊維の一種）は便秘・大腸がん予防に効果があります。また、カリウム、カルシウム・鉄などのミネラル成分も多いので、高血圧・貧血などの予防・改善に一役かっています。

では、一日どのくらいの量の野菜をとったらいのでしょうか？

こたえは、緑黄色野菜で100g、淡色野菜で200gです。だいたいの目安量としては、緑黄色野菜では、人参 $\frac{2}{3}$ 本、又はピーマン2個、又はほうれん草 $\frac{1}{2}$ 束。淡色野菜では、玉ねぎ $\frac{1}{2}$ 個、又はなす2個、又はきゅうり1本となります。意外と少なく感じますが、毎日子ちんととれているか、我家の食生活をチェックしてみましよう。

環境衛生課保健婦 小関 章子

阪神大震災災害義援金は、役場福祉課でも受け付けています。みなさんのご協力をお願いします。

## 休日当番表

とき	内科系	外科系
2月5日	宇井医院〔蓮沼村〕 TEL0475②2522	高根病院〔芝山町〕 TEL⑦1133
2月11日 （例）	小松医院〔山武町〕 TEL0475②2166	両総病院〔東金市〕 TEL0475⑤2700
2月12日	あきば病院〔蓮沼村〕 TEL0475③3711	九十九里病院〔九十九里町〕 TEL0475⑥8282
2月19日	鈴木医院〔横芝町〕 TEL②0126	成東医院〔成東町〕 TEL0475②2235
2月26日	石毛医院〔松尾町〕 TEL②2160	日向台クリニック〔山武町〕 TEL0475⑧1491
3月5日	岩崎医院〔松尾町〕 TEL②2217	古川医院〔成東町〕 TEL0475②2202

## 軽自動車の変更は3月中に

軽自動車税は、4月1日現在の所有者に課税されます。所有状況に変更（転出・名義変更・廃車等）があった場合は、3月中に手続きを済ませてください。

詳しいことは、役場税務課（云内線225）へお問い合わせください。

