

# よこしば



'93  
**6**  
 No. 345

### 主な内容

- ・ふれあい坂田池公園竣工式…P2・3
- ・平成4年度の財政状況…P4・5
- ・我がまちを語る会…P6・7
- ・ひろば 公民館コーナー…P8~11
- ・お知らせ…P14~16

## 待望の全面オープン

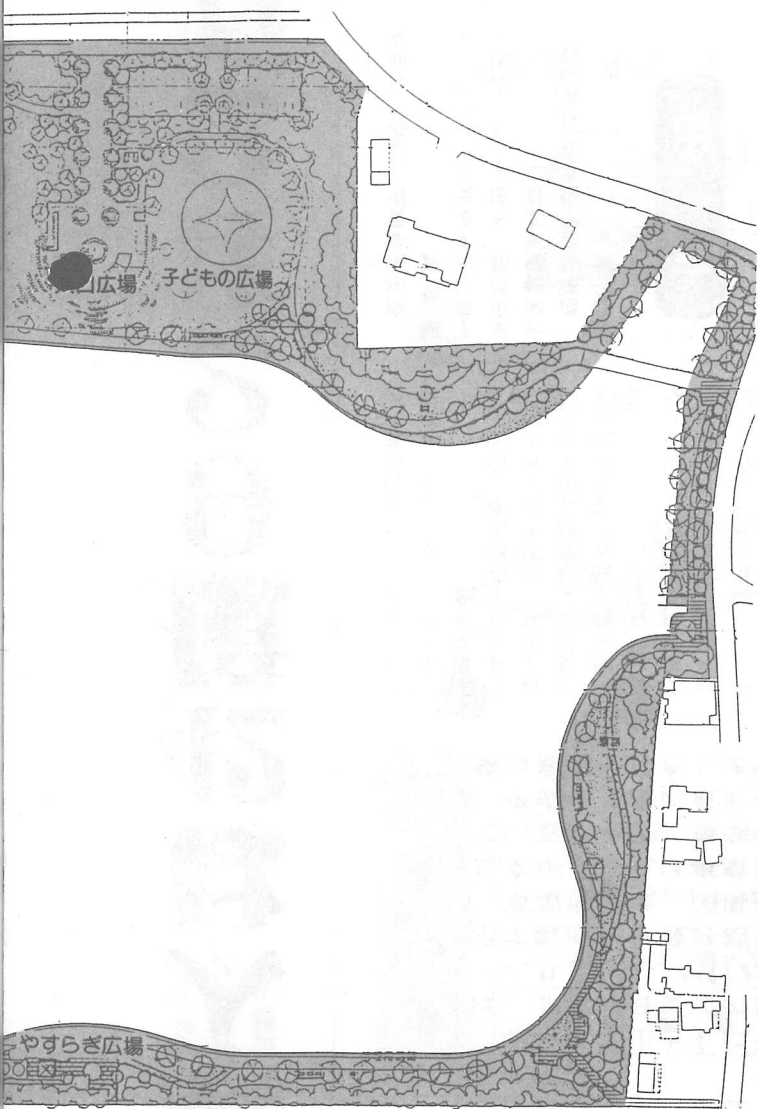
ふれあい坂田池公園が8年の歳月をかけ完成、待望の全面オープンとなりました。5月25日の竣工式では、テープカットが行なわれ大勢の関係者が完成を祝いました。(関連記事2・3ページ)

人口と世帯 人口14,994(+3) 男7,263(-1) 女7,731(+4) 世帯数4,429(+5) 5月1日現在 ( )内は前月比

# 公園完成



シンボルツリーの椎の大樹が正面に植えられた入口広場



## 竣工式典 無事故を祈願 完成祝う

全面オープンに向け、最終的な工事が進められていた「ふれあい坂田池公園」がこのほど完成、5月25日に竣工式典が行われました。

式典は公園を会場として行われ、用地にご協力いただいた地権者の方々をはじめ、千葉県知事や近隣の市町村長など大勢の関係者が出席。今後の無事故を祈願したあと、實川町長らによってテープカットが行われました。そして同時に完成を祝って色とりどりの風船が大空に放たれると、出席者から一斉に拍手が沸き起こっていました。



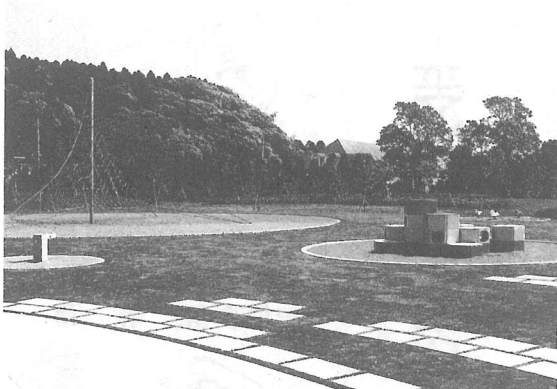
## 将来は総合的な スポーツ公園が誕生

水と緑を活かしたこの公園は、21世紀に向けての町づくり事業の一環として昭和60年に着工、8年の歳月と約9億3300万円が投入されました。

面積は池を含めて約14haで周囲は1・2kmのジョギングコースとなっています。このほか、グランドゴルフなどの軽スポーツが楽しめる「運動広場」(16000㎡)、サイクルライミングやスプリング遊具が設けられた「子どもの広場」(2700㎡)や「花見の広場」(1900㎡)、「やすらぎ広場」(1250㎡)が配置されています。また、園内には桜やツツジなど4万本の樹木が植えられており、四季折々の花が楽しめるため、お年寄りから子どもまで、全ての方々の憩いとレクリエーションの場として利用していただけます。

いま、公園西隣では本格的な野球場や陸上競技場、テニスコート、ゲートボール場等を整えた(仮称)スポーツ広場の建設が平成8年の完成に向けて着々と進められています。また将来的には坂田の台地を利用した整備も計画されているので、これらが全て完成すると近隣近所に類をみないようなスケール

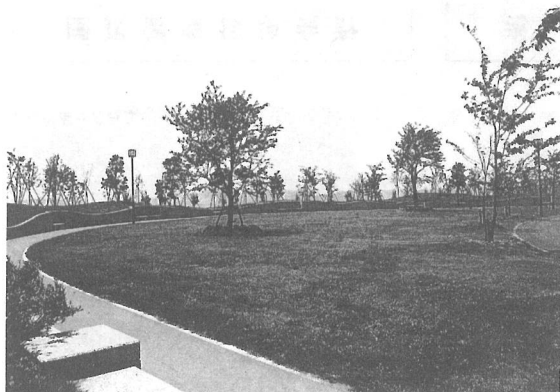
# ふれあい坂田池



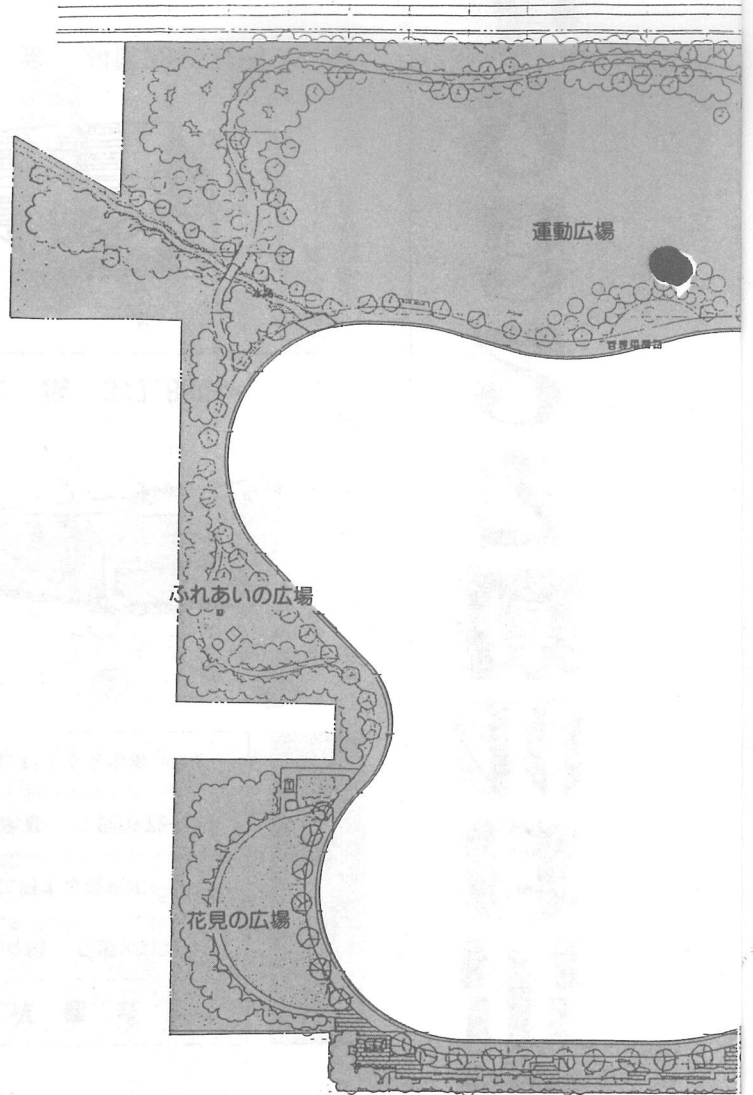
ザイルクライミングなどの遊具が設置されている子どもの広場



広々とした運動広場は軽スポーツなどが楽しめます



桜がメインに植えられた花見の広場



の大きい総合的なスポーツ公園  
が誕生することになります。

公園名の名付け親である堀越  
四郎（姥山）さんをはじめ、園  
内樹木の寄贈者などの方々には式  
典の席上、賞状や感謝状が贈ら  
れました。

寄贈者

社団法人 日本プロゴルフ協会

椎の大樹 1本

プロゴルファー 尾崎将司

桜の木 15本

横芝ロータリークラブ

梅の木 1本

総武中央ライオンズクラブ

桜の木 50本

株式会社 横芝緑化

園名石・タブの木 1本

## 財政状況の公表

### 会計

# 収入は42億9242万円

町では、年2回財政状況を公表しています。  
これは、みなさんに納めていただいた町税をはじめ、どんな種類の収入がいくらくらいあって、どのように使われているのかをお知らせし、町政に対する理解を深めていただくというものです。

今月号では、平成5年3月31日現在の概要をお知らせします。

収入・支出ともに予算に対し、100%になっていないのは、5月31日までの出納整理期間中に残された収入があったり、支払いが行われるためです。したがって、ここに示す数値が、最終結果ではありません。

事項別では、国県支出金や土木費の率が低くなっていますが、これは事業にかかる支払い手続き等が一部遅れているためで、事業そのものは順調に執行されています。

平成4年度の最終結果は、決算が確定（6月以降）次第お知らせいたします。

## 収入

<b>町税</b>	町民税・固定資産税・軽自動車税など	収入済額 13億8380万円	予算に対する収入率 98%
<b>地方交付税</b>	所得税など国税の一定割合が、市町村の財政状況に応じて配分されるもの	収入済額 14億8421万円	予算に対する収入率 108%
<b>繰越金</b>	前年度の繰越金が翌年度の財源として使用されるもの	収入済額 2億7781万円	予算に対する収入率 100%
<b>諸収入</b>	預金利子収入、空港公園からの交付金、給食費負担金など	収入済額 2億1019万円	予算に対する収入率 61%
<b>国県支出金</b>	国や県から法律に基づき交付されるもの、又は各種事業への補助金など	収入済額 1億7960万円	予算に対する収入率 48%
<b>財産収入</b>	積立基金から生ずる利子収入、土地・建物の貸し付け収入など	収入済額 9933万円	予算に対する収入率 92%
<b>その他</b>	各種使用料、手数料、保育料、寄附金、国から交付される譲与税など	収入済額 6億5748万円	予算に対する収入率 84%
<b>合計</b>		収入済額 42億9242万円	予算に対する収入率 92%

## 支出

<b>土木費</b>	道路舗装、排水、改良事業費、公園整備事業費など	支出済額 8億1165万円	予算に対する支出率 69%
<b>民生費</b>	老人福祉費、保育所等児童福祉費、集会所建設費など	支出済額 6億0864万円	予算に対する支出率 95%
<b>教育費</b>	小・中学校費、公民館・海洋	支出済額 3億2165万円	予算に対する支出率 83%
<b>農林水産業費</b>	各種農業関係事業費、県事業負担金、治山事業費など	支出済額 7億9853万円	予算に対する支出率 97%
<b>全対策費、選挙費など</b>		支出済額 7億9853万円	予算に対する支出率 97%



心豊かな子どもたちを育て



お年寄りのみなさんがより住みやすいまちへ

センター関連事業費、給食センター事業費など  
 支出済額 4億5027万円  
 予算に対する支出率 92%

**衛生費**  
 各種疾病予防事業費、ごみ処理等環境美化対策費など  
 支出済額 4億6656万円  
 予算に対する支出率 95%

**その他**  
 議会費、商工費、消防費、公債費（借入金返済）など  
 支出済額 6億1509万円  
 予算に対する支出率 95%

**合計**  
 支出済額 40億7239万円  
 予算に対する支出率 87%

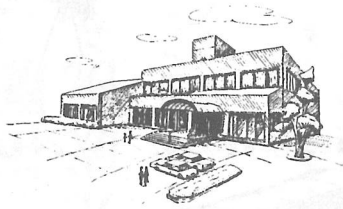
一般

# 支出は40億7239万円

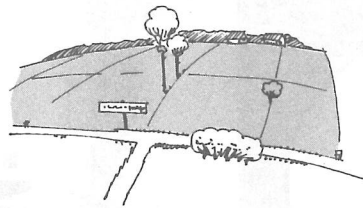
特別会計

国民健康保険会計	
収	収入済額 8億9448万円
入	予算に対する収入率 86%
支	支出済額 8億6476万円
出	予算に対する支出率 84%

老人保健会計	
収	収入済額 5億9803万円
入	予算に対する収入率 88%
支	支出済額 5億9972万円
出	予算に対する支出率 88%



建物 36,635㎡

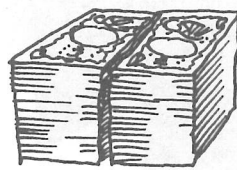


土地 377,880㎡

## 町の財産と借入金



町債 16億6593万円



基金 24億2346万円



出資により権利 8082万円

- 土地・建物  
 役場、学校、保育所、文化会館、公園などの土地や建物。
- 基金  
 特定の目的のために行う資金の積み立て。財政調整基金、図書購入基金など。
- 町債  
 多額の費用を要する事業等の財源に充てるため資金を借り入れることにより生ずる長期債務（返済の義務）。学校建設事業債など。
- 出資金  
 一定の事業を営む法人や組合に対する設立助成、又は財政的援助のための金銭提供。水道企業団出資金など。

# に町民の意見を反映

## 第3回「これからの我がまちを語る会」

4月25日、町文化会館を会場として「これからの我がまちを語る会」が開かれました。

これは、實川町長の政治指針である開かれた行政の一環として、昨年から行われているもので、今回で3回目となります。

はじめに、町長が町の現状と今年度の主な事業内容等を説明。そのあと「より充実した住みよいまち」にするにはどうしたらよいか、出席した方々からさまざまな意見が出されました。

今号ではそのときの概要をお知らせします。



「まちづくり」に向けて、さまざまな意見がかわされました。

### 農業後継者の育成

私たちが若い時代には、農業後継者として専門的な技術や知識を習得するための海外研修などがありました。最近このような機会が少なくなっているように思えます。

生産性の高い近代農業を確立するためには、基盤整備や農業機械の共同化なども大切ですが、これからの農業は、後継者不足や経営者の高齢化等によって、大型化した専業農家を中心になつてくると思われるので、将来担い手となる後継者の育成にも積極的に取り組むべきだと思います。



### 栗山川の汚染対策

上水道の水源である栗山川には、生活排水をはじめ工場やゴルフ場からの汚水が大量に流れ込んでいます。そのために川の



汚れが進んでいます。

町でも栗山川周辺の町村と栗山川汚染防止対策協議会を設立し、川の浄化に取り組んでいるようですが、行政だけではなく、水を流す私たちが「栗山川の水は飲料水に使用するんだ」といった意識を持って生活することが大切だと思います。

### 文化の充実

いま横芝では、ふれあい坂田池公園につづいて、スポーツ広場や駅前広場などの大きな事業が着々と進められています。文化面での整備が遅れているのでは。

たとえば、町内には坂田城址や17代横綱小錦の墓など貴重な文化財がありますが、説明板がないところがあります。また、その場所へ行くにしても案内図もありません。21世紀に向けてのまちづくりには、スポーツ施設や公園など

# 住みよいまちづくり

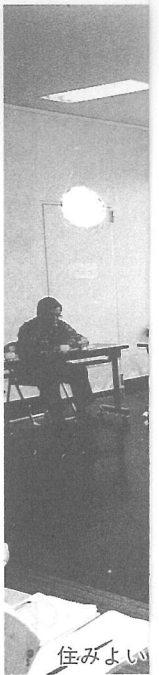
の整備も重要ですが、このような文化の充実を図ることも必要だと思います。

## 子供の国に温水プール

北清水地区にある工場では、重油や天然ガスを燃やしてタイヤ等の原料となるカーボンをつくっていますが、製造過程で出る副生ガスを利用し、蒸気を発生させているそうです。これをうまく利用して海の子供の国に温水プールを建設してはどうでしょう。夏季だけではなく、通年型の施設も必要だと思います。また、メロンやきゅうりなどのハウス栽培にも利用できる方法があると思いますので、ぜひ検討していただきたい。

## 自然を活かした海岸開発

青い海、白い砂浜、そして緑



の松林と屋形海岸は豊かな自然環境に恵まれています。しかし、観光を考えると十分活かされていないように思えます。

いま海岸では、階段式護岸や公園の整備が行われていて、観光的な要素を整えつつありますが、周辺の自然を活かしたキャンプ場などのレジャー施設をつくってみてはどうでしょう。また、漁港もヨットやボートが停泊できるよう整備すれば海岸地域の活性化が図れると思います。

## 学校教育に横芝の本

小学校3年生になると、地域の問題を取り上げる授業があるので「私たちの横芝」という本をつくり授業に活用しては、

自分たちが生まれ育った町の歴史や文化を知ることが、次代を担う子供たちにとって大切なことだと思います。



## 幼児の医療費無料化

高齢化社会が進むなかで、出生率が年々低下してきており、日本の人口構成は逆ピラミッド型と言われています。子供が少ないのは様々な原因が考えられますが、保護者の経済的な問題もあると思います。出産費用も今はばかになりません。

そこで、保護者の負担を少なくするため、0歳から5歳児までの医療費を無料にしてはどうでしょう。このままの状態だと将来大きな社会問題になるので、いづれみんな年をとって、子供に面倒をみてもらうわけですから。

## ルールを守り実行

私の家の近くに生ゴミなどの可燃物の収集場所がありますが、決められた日以外に出す人がいるため、犬や猫によってゴミが



散乱しています。また、指定の袋でも、中にビンやカンなど燃えないものが入っていることから、回収されずにその場に残されているものもあります。そのため、周囲には悪臭が漂い、これからの時期はハエの発生原因になります。そしてまた、依然として不法投棄もあとを絶ちません。

ゴミ問題については、私たちの生活の中で最も身近な問題であるため、この会でもその対策について様々な意見が出されているようですが、大切なことは私たち一人ひとりがルールを守り、それを実行することだと思います。

「自分一人ぐらい」という考えではいつまでたってもこの問題は解決しません。地域に住む私たちがお互い協力しあい、それぞれの立場に立って行動することによって、よりよい生活環境がつけられるのではないのでしょうか。





越川教育長より栗山平和公園の説明を受ける参加者のみなさん

### 第5回ふれあいウォーク

## 栗山平和公園をメイン

町民のみなさんに親しまれている「ふれあいウォーク」が5月16日に開催されました。今回のコースは町文化会館を発着点として、栗山川(横芝堰)・栗山平和公園の見学をメインとして巡るおよそ9kmのコース。参加者は、約80名で親子や夫婦での家族ぐるみの参加が多かったです。

最初の目的地である栗山川の横芝堰では、昭和63年に建てられた「サケ稚魚放流記念碑」を囲んで、昭和51年から毎年行われるようになったサケの放流や栗山川に回帰したサケの数などの説明がありました。

そして、栗山川を望みながら昼食場所の栗山公園へ。



旧陸軍の横芝飛行場跡地に建てられたこの公園は、月、太陽そして地球を表し、全体で宇宙の姿を表現している公園で、永久平和の願いを込めて建てられたものです。語り部の館で、教育長から戦争当時の飛行場の様子や公園の説明を受けると、みなさん熱心に聞き入っていました。

お昼は、芝生の上に座り、お弁当を食べながら主催者や婦人会の方々が作ってくださったとん汁をごちそうになり、帰り道も元気いっぱい歩いていました。

次回は、みなさんも風に吹かれてのんびりと歩いてみてはいかがでしょうかでしょう。



「とん汁とてもおいしいよ。」

## 地域防災の要 消防団 新入団員に基礎訓練

消防団では5月16日、消防署の職員を講師として招き、団員の基礎訓練を実施しました。これは、新入団員や経験の短い団員の方々に機械器具の取扱や、基礎的な規律を習得してもらうため毎年行われているもので、今年は100名が参加。前半は規律訓練、そして後半はポンプの操作と五月晴れの汗ばむ陽気のなか、みなさん熱心に取り組んでいました。



消火栓の取り扱い方を熱心に聞く消防団員

### 一号線の遊歩道がきれいになりました

悪いと親しみのある道路へと整備が進められている一号線の遊歩道の一部がこのほど完成。インターロッキングが敷き詰められた遊歩道は見違えるほどきれいになりました。また、道路沿いには横芝小学校の全校児童によって植えられたマリーゴールド、ガーベラ、ペチュニアなど800本の草花が、ジョギングや散歩を楽しむ人の目を和ませてくれています。

この遊歩道は、雑草と砂利でのごぼこして



歩きにくいということから、町が3年計画で整備しているもので、ベンチや休息所も設けられ、平成6年には全線(約800m)が完成する予定です。

### 文芸

#### 俳句

田毎蛙潮押す如く引く如く 行方はじめ

苗箱を洗ふ流れや縄たわし 若梅あやめ

切り株にペンキ塗られし桜かな 玉虫たけし

闘病誌初燕来しとするしけり 勝又 和徳

美しき視線に逢ひぬりラの道 鈴木 草庵

さらさらな幼な髪に風光る 鈴木 南知

窓明けて村一望の春惜しむ 戸村 静華

孫相手八十八夜の田植唄 海保 きみ

高原のゆく春惜しむ浮浪雲 山口 一秋

惜春の雨しみじみと家居かな 藤代 ゆう

見慣れたる川の表情夏近し 選者 土屋 栗水

#### 短歌

満開の桜を見よと息は言ひて疎水路を車に廻りくられたり 向後 房

鎌と鎌をたよりに生きし父母をトラクターを操りつつ思ふ 齊藤 秀男



## 春季野球大会開幕 16チームの熱い戦い

今年で17回目を迎えた春季野球大会が、5月16日に開幕しました。

開会式では、町野球連盟会長の河本さんが「けがのないよう各チーム頑張ってください」と挨拶。そして選手宣誓、始球式が行われたあと、メイン会場の運動広場では、昨年の優勝チーム横芝ニュースターズと屋形サニーズの第1試合が始まりました。

屋形サニーズ並木選手による選手宣誓



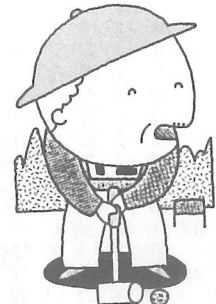
7	0	1	4	9	1	0	4
7	0	5	2	2	1	0	7
横芝ニュースターズ	屋形サニーズ	谷台チーム	横芝シニアクラブ	新青チーム	ブルーラビッツ	坂本金属	栗山南部一野球部
7	0	2	2	2	3	4	13
ラッキーボーイズ	ヤクバ野球部	ピクトリー	新島ハリケーンズ	上町チーム	昭和キャボット	赤トンボ	古川マリーンズ

## 80歳になっても20本の歯を残そう

### 歯の衛生週間 6月4日～10日

40歳を過ぎると歯を失う人が増え始め、70歳で残っている歯

は平均でわずか8本となっています。



長生きは丈夫な歯から歯ぐきから

- ① 食べたらみがく
- ② 歯も定期健診をする
- ③ よく噛む（ひと口30回）

わたしたち  
おし歯なんか  
ないよ！



4月9日に実施した3歳児健診を受けた24人のうち、むし歯のなかった子どもたちは、ここに紹介する5人でした。むし歯のあつた子どもたちも早く治して、永久歯はむし歯にならないようにしましょう。

- ☆むし歯のなかった子どもたち
- 土屋 隆子ちゃん（古川）
- 齊藤 優季ちゃん（栗山1）
- 今井愛里沙ちゃん（東ヶ丘）
- 印東まどかちゃん（鳥喰新田）
- 黒澤 愛ちゃん（上町3）

## 受賞おめでとう

「ごさいます

- 厚生大臣表彰
- 土屋シナ（東町）



民生・児童委員として長年にわたり、社会福祉の増進に貢献されました。

- 千葉県選挙管理委員長表彰
- 委員長の部
- 横芝町選挙管理委員会委員長
- 木島 敏夫（新島）

## 寄付ありがとうございました

「ごさいます

「社会福祉のために役立ててください」と社会福祉協議会に寄付をいただきました。ありがとうございます。

- 伊藤 勝衛（姥山） 100,000円
- 横芝町保護司会・厚生保護婦人会 1円玉募金 4,833円
- 【横芝町社会福祉協議会】
- 敬称略

政<sup>まつりごと</sup>糺すと説けるこの人も脱税の罪に捕はれしとふ 齋藤 要

父よりは二センチ足が大きいと躰合はせし吾子の声あぐ 齊藤 佳子

母逝きて人住まぬ家にけふは来て 荒草取りに汗してはげむ 木川 布佐

代替り見知らぬ顔の並びたり生家の宴に寄れる里びと 宇井 ちい

寮生となる子を置きて帰りくる行く手にかかる虹ながめつつ 秋葉 悦子

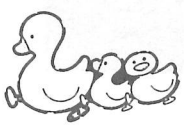
連れだちて柏葉取りし日もありき夫逝くこそも新緑香る 池田 春江

はらからの集ふ彼岸の接待にいたく知りたり古ぶわが身と 掛川 友代

矢車を付けし丸太と徐にクレーンに吊られ空に突き建つ 秋葉 とく

年若き吾を正さむと叱りたる兄の言葉に支へられきつ 吉岡 信子

花びらを浮かべ流るる疏水路になほも舞ひゆく桜吹雪は 齋藤つね子



## 公民館コーナー

# スポーツでからだをリフレッシュ



これからは水遊びが最高

## 公民館事業本格スタート、スポーツ行事も盛りだくさん

公民館が行う講座は、おおぜいの人に参加して、6月からスタートしました。今号では、スポーツ関係の行事をご紹介します。ふるってご参加ください。

### 親子キャンプ

町文化会館では「親子キャンプ」を計画しています。

今回は福島県白河高原の2泊3日、親子でぜひ参加してください。かわいいことは7月号でお知らせします。  
日程 8月16日から19日のうちの3日間（2泊3日）

### プールオープン

海洋センターのプールが6月5日にオープンします。

利用時間

午前 9時から11時30分  
午後 1時から2時30分

3時から4時30分

小学校2年生以下は保護者が付き添ってください。

水温が低いときは、臨時に休むことがありますので、あらかじめご承知おきください。



親子キャンプに参加したみなさん（平成4年：裏磐梯）



テニスのベテランがやさしく指導します



いま人気上昇中のグランドゴルフ

### 法律相談を開催

土地や建物の売買・貸借、金銭問題など、身近なことで困っている人に専門の弁護士がアドバイスします。相談は無料で秘密も守られますので、安心してお申し込みください。

とき 6月26日(土) 午後1時から  
ところ 町文化会館

申し込み 6月18日までに町文化会館(☎13551)へ申し込みください。(先着12名まで)

### テニス教室

6月20日から8月8日までの毎日曜日と7月10日(土)の計9回  
午後1時から4時まで

### 軽スポーツの集い

会場 町文化会館テニスコート  
6月18日までに、教育委員会へ申し込みください。  
参加者にはスポーツ保険に加入していただきます。保険料は、小・中学生400円、高校生以上1300円です。

「県民の日」の行事のひとつとして、だれにでも気軽に楽しめるものばかりです。ぜひお越しください。

6月20日 午前9時から(雨天中止)  
ふれあい坂田池公園  
種目 グランドゴルフ・ペタンク・フリスビーほか  
申し込みは6月18日までに、教育委員会または海洋センターへ

「少しは勉強しなさい」と親に叱られ反感をもった人でも、逆に、自分が親の立場になると、つい同じ言葉を口にしてしまうのは不思議です。勉強することは社会生活をするうえで大切なことです。学生時代だけでなく、一生を通じて必要なことだと思います。

ただ、勉強というのは教科書のうえだけのものなのでしょうか。競争社会である以上、いい学校へいきたい、有名な会社に就職したいと考えれば、幼稚園生からの塾通いも仕方ないことかもしれせん。そして「教育」は、親が子どもに与えられる財産だという信念も納得できます。しかし、これからはどうでしょう。

これまでの高度成長期の日本の学力・学歴優先の考え方は少しずつ変わってきているように思えます。

二十一世紀は人間の本質が問われる時代になってくるでしょう。つまり、「物」万能、「金」万能の時代はそろそろ終わり、これからは自己を確立したものの教え方や生き方が何よりも大切で、見栄や虚栄は決して通じない世の中が必ず

## 励ますことで子ども自身に能力を切り開かせよう



社会教育指導員・宇野克彰

くると信じたいたいものです。子どもは両親の愛の結晶に違いないのですが、この世に「生」をうけたその時から、一人の人格をもった人間であることを肝に銘じ、他人に迷惑をかけない、そして奉仕する心を持った心やさしい人間になれるよう、親は責任をもって育てる義務があると思います。そして幼児期は、そのことを教える極めて重要な時期なのです。

子どもを産むことより育てることの難しさは誰でも知るところですが、子どもの能力はその子ども自身も切り開いていかなければならないことも念頭におき、常に励ますことを忘れず、立派に育てて欲しいと思います。「子供たちよ、しっかり勉強して立派な人間になるんだぞ、自分の力で……」

町民ゴルフ大会は6月23日(水)、くわしくは回覧文書でお知らせします。

# あなたの健康づくりに協力します

## 栄養改善推進員に71名を委嘱

毎日考えなければならぬ献立、お母さん方にとっては大変な仕事の一つです。栄養改善推進員のみなさんは、いろいろな研修会で習得した知識を通して、毎年健康を守る大会に参加し、活動したり健康づくりのための食生活の相談に応じるなど、成人病予防や食事に関する指導をそれぞれの地域で行っています。

みなさんも、近くの推進員さんと一緒に新しい料理に挑戦してみてはいかがでしょうか。



推進員さんはみなさんの健康づくりに協力します

### 成人病予防食に挑戦してみてもいいですか

#### ☆かぼちゃの揚げぎょうざ

##### 材料（10ヶ分）

かぼちゃ …………… 150g  
 バター …………… 大さじ1  
 スキムミルク …… 大さじ1  
 ぎょうざの皮 …… 10枚  
 砂糖 …………… 大さじ1  
 揚げ油 …………… 適量

##### 作り方

- ①かぼちゃを蒸してつぶす。
- ②鍋に入れてバター、スキムミルク、砂糖を入れて火にかけ、クリーム状に練り合わせる。
- ③②をぎょうざの皮に包み、ひだを作り油で揚げる。

#### ☆小松菜のからしあえ

##### 材料（4人分）

小松菜 …………… 200g  
 溶きがらし …… 小さじ1  
 しょう油 …… 大さじ1～1½  
 砂糖 …………… 小さじ1  
 かりごま（白） …… 少々

##### 作り方

- ①小松菜は色よく柔らかくゆでて水気をしぼって、3cmの長さに切る。
- ②カック内の調味料を混ぜ合わせる。
- ③①の小松菜を②であえ、いりごまをふる。

### 栄養改善推進員紹介

(敬称略)

地区	氏名	地区	氏名
町	原 青木 英子	東	町 今関千恵子
木	戸 伊藤志津子	東	町 古谷美津子
木	戸 佐久間幸子	栗	山 鈴木 敬子
於	幾 神保 昭子	栗	山 中越美代子
坂	田 櫻井 和子	栗	山 鈴木 豊子
取	立 野本 和子	栗	山 仲村 照世
長	倉 吉川 文子	栗	山 向後 弘子
長	倉 五木田克子	栗	山 椎名 和江
姥	山 土屋あか子	栗	山 網中のぶ子
姥	山 西谷真智子	栗	山 布施 房江
中	台 伊藤 武子	栗	山 松原千代子
中	台 伊藤 いく	栗	山 中根テル子
牛	熊 土屋美知子	栗	山 菅谷 弘子
牛	熊 宇井志津子	鳥	喰新田 行木 文子
上	町 鈴木三枝子	鳥	喰新田 市原 美子
上	町 澁谷 静子	鳥	喰新田 嘉瀬 幸子
上	町 實川 菊枝	鳥	喰上 瀧田 好枝
上	町 岩井 てつ	鳥	喰上 宇井 丈子
上	町 伊東とき子	鳥	喰上 行木 久子
上	町 伊藤 洋子	鳥	喰下 伊東恵美子
本	町 吉川 のぶ	鳥	喰下 菅谷かね子
本	町 田中 民子	鳥	喰沼 田谷寿美代
本	町 峰川 カネ	宮	前 永野 邦子
本	町 宮本 清美	宮	前 海保 令子
本	町 南雲喜美江	屋	形荒場 實川 勝子
本	町 鈴木 芳美	屋	形荒場 早川 通代
本	町 鈴木幸枝子	南	伊東 陽子
本	町 舛ノ内啓子	南	佐瀬 七重
古	川 川島 秀子	南	川 岸 宇井 寧子
古	川 石田 富美	南	川 岸 海保 初江
古	川 工藤 郁子	南	川 岸 早川ひで子
古	川 鈴木 英子	新	青 本莊美津枝
東	町 齋藤 和枝	新	青 川島 敦子
東	町 齋藤由香子	東	伊藤加代子
東	町 土屋 シナ	東	齋藤 敬子
東	町 櫻井 末子		

平成5年度横芝町農作業別標準賃金

作業内容	賃金	摘要
田植	男7,400円 女7,400円	1日当り賃金
稲刈	男7,500円 女7,500円	実労働時間8時間
田、畑作業一般	男5,800円 女5,800円	2食賄付
水田耕起	耕運機 7,100円	オペレーター付
	トラクター 5,900円	賃作業料金
水田代かき	耕運機 5,200円	10a当り
	トラクター 5,900円	ほ場条件等により適宜調整のこと
機械田植	6,800円	10a当り苗費は含まない 4条植を基準とする
機械刈取 (バインダー)	8,400円	10a当り結束用繩を含む 2条刈を基準とする
機械脱穀 (ハーベスター)	6,100円	10a当り補助者賃金は、含まない
機械刈取脱穀 (コンバイン)	17,000円	10a当り補助者及び乾燥場までの もみ運搬費は含まない。3条刈が基準
育苗	750円	硬化まで 種もみ代含む 1箱当り
乾燥から調整	2,800円	1俵当り 水分25%もみの場合
刈取から調整	39,400円	10a当り
もみすり	500円	1俵当り

\* この賃金は標準賃金ですので、ほ場条件等により当事者間において適宜調整してください。

大きい犬も、  
小さい犬も、  
人なつこい犬も、  
ぶつぎらっぽうな犬も、  
犬小屋の犬も、  
ソファの犬も、  
利口な犬も、  
ききわけのない犬も、  
ふとつちの犬も、  
やせつぼちの犬も、

愛犬教育ABC



②ウー、ウー<怒り、脅し>  
脅かすときは連続的な  
含みのあるなり声とな  
り、これは攻撃の前  
ぶれともいえます。「ウ  
ー」の後に続く声か「ワ  
ンワン」となると、こ  
れは威嚇となります。



①クーン、クーン<苦痛>  
哀調を帯び、低い調子  
で訴えるように連続  
に続きます。

感情の表現  
犬は目や耳、口、尾以外に  
全身で感情を表わします

30日 発達相談  
29日 乳児健診  
27日 町民卓球大会  
26日 法律相談  
24日 献血  
23日 灰回収  
21日 町民ゴルフ大会  
21日 夏期農業改良共進会  
15日 畜大登録(16日)  
13日 取  
10日 電気製品・粗大ごみの回  
4日 あきカン・あきビン・廃  
1日 胃がん検診(4日)  
1日 1歳半健診  
1日 乳がん検診(11日)  
1日 あきカン・あきビン・廃  
1日 電気製品・粗大ごみの回

6月のこよみ



④ワン、ワン<警戒、喜び>  
これほど一般的な表現はありませ  
ん。力強く興奮したときや  
うなるような感じは、警戒し  
た場合です。柔らかく短い声  
は、うれしいうるるときに発  
します。



③クワン、クワン<離さ  
れたい、怒り、威嚇>  
小犬が親から離れたとき  
に多く発する。短く、う  
るるときは、うれしいうる  
るときです。

暮らしのワンポイント ①  
生活の中のカビを防ぐ 湿気とほりを断つ  
カビは一種の細菌です。気温  
20度から30度、湿度60%か  
ら80%、それに「栄養」が加  
わると、どんどん増えます。  
とくに梅雨のころは、カビの  
繁殖が目立ちます。真っ白な  
壁紙に大きなシミができた  
り、ふろ場のタイルの目地が薄汚  
れるのも、カビが原因です。  
一口にカビと言っても青カ  
ビ、黒カビ、赤カビなど多く  
の種類があります。カビを顕  
微鏡でのごくと「花畑のよう  
に美しい」のですが、百円硬  
貨1個分の面積に、約百億個  
もの胞子があるといのです  
から驚きです。

また、カビの繁殖するスピ  
ードは大変早く、胞子1個が  
くっついてからたつた一週間  
で1千倍以上に増え、あつと  
いう間に点々としたカビにな  
ります。  
カビの栄養は、湿気とほり  
です。そのため、これら栄養源  
がある場所は、カビが発生し  
やすくなります。ですから、食  
べ物だけでなく紙や皮革、プ  
ラスチックやアルミニウムな  
どにも湿気やほりがあれば、  
カビは発生します。  
さてカビの退治ですが、や  
はり湿気を少なくすることが  
一番です。この時期は、なる  
べく室内に鉢植えを置いたり、  
洗濯物を干さないようにした  
いものです。また、こまめに  
換気扇を使ったり窓を開けた  
りして、湿気をとるなどカビ  
の栄養源を断つことです。防  
カビ剤を使うのも一つの方法  
といえるでしょう。  
このほか、意外にカビの発  
生しやすい場所が、じゅうた  
んの裏側です。とくに湿気の  
多い梅雨時は、カビの胞子が  
繁殖しやすくなります。そし  
て、この胞子はダニの好物で  
もあるのです。このようにし  
て発生したカビとダニは、子  
どものアレルギー性ぜん息や  
肺炎症状の疾患の原因にもな  
りますので、じゅうたんの裏  
側の掃除も忘れないようにし  
ましょう。  
カビ退治には、虫干しと大  
掃除が何よりも大切なのです。



### 児童手当を受けている人は「現況届」を忘れずに

児童手当を受けている人は、毎年6月に児童の養育の状況などを確認するために「現況届」を提出する必要があります。

この届け出をしないと、受給資格があっても、6月以降の手当を受けられなくなることもありますので、必ず提出してください。

児童手当は、次代の社会を担う子どもを養育している家庭の安定と、健全な子どもを育てるためにできた制度です。

#### ▼児童手当を受けられる人

児童手当は、3歳未満の児童を養育している人に支給されます。(一定以上の所得があると支給されません)  
 第1子・第2子 月額 5,000円  
 第3子以降 月額 10,000円  
 ※くわしいことは、役場福祉課(☎内線256)へお問い合わせください。



次代を担う子どもたち

### 6月15日は県民の日です

千葉県では、6月15日の県民の日に「県民の日の行事」として、各地域でいろいろな催しを行います。みなさんのご来場をお待ちしています。

#### ●山武ふれあいフェスティバル

とき 6月6日(日)午前10時～午後3時

場所 蓮沼海浜公園

- 内容①家族ふれあいウォークラリー大会  
 ②五星戦隊ダイレンジャー・ショー  
 ③ふるさと作品展示即売会  
 ④花売り娘をさがせ(花の無料配布先着500名)など

#### ●ふるさと作家絵画展

とき 6月18日(金)～20日(日)午前10時～午後6時

場所 東金サンピア3階ホール

内容 山武地域に在住する作家の絵画展  
 ※お問い合わせは、県民の日山武地域実行委員会(☎0475⑤3861)へ。

### 井戸水が濁っていたら

各家庭から流される生活排水などによって、海や川の汚れが心配されていますが、栗山川の水質は、関係機関によって定期的に検査を実施しています。また、地域において異常があったときも随時行うことにしており、家庭の井戸水(飲料水)などについては、松尾保健所で毎週月曜日に検査を行っています。「うちの水は濁っている」「何か臭う」など心配な方は一度検査して

みてはどうでしょう。

検査は有料(5660円)で予約制ですのであらかじめ連絡してからにしてください。

松尾保健所 ☎86-2411

### 建設のあゆみ

工事中

- 道路舗装補修工事  
町道北清水区内線 265m
- 道路排水整備工事  
町道寺方区内線 186m  
町道上町区内線 150m  
町道鳥喰上区内線 115m  
町道屋形区内線 231m
- 道路改良工事  
町道栗山第1区内線 224m  
町道栗山第2区内線 199m
- 中台農村広場多目的運動広場設置工事

### 献血にご協力ください

▼とき 6月24日(木)

午前9時30分～11時45分

午後1時～3時30分

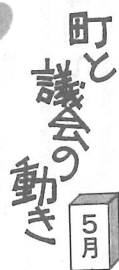
▼場所 町中央公民館前(役場隣)

### 相談室 6月

	相談日・場所	時間
健康相談	8日 (上界会館)	午後1時30分～午後3時
	22日 (文化会館)	
子ども相談ダイヤル ☎6330	毎週(火・木・土)	午前9時～午後4時
行政相談	1.8.15.22日 (中央公民館)	午後1時30分～午後4時
人権相談	1.8.15日 (中央公民館)	午後1時30分～午後4時
心配ごと相談	1.8.15日 (中央公民館)	午後1時30分～午後4時
	22日 (上界会館)	
	29日 (大総会館)	

※毎月第3火曜日に司法書士による「専門相談(土地・家屋・相続管)」を行っています。希望する方は、横芝町社会福祉協議会(☎⑥545)へ電話で申し込んでください。また6月22日(午後1時～4時)には、山武町体育館で弁護士による相談を行っています。

24日	23日	22日	21日	20日	19日	18日	17日	15日	13日	12日	10日	7日	6日	
進民会議	納税組合長会議	町体育協会総会	郷友会総会	多古中央病院竣工式	千葉県知事交歓会	町商工会総会	千葉県知事交歓会	多古町	松尾町	千葉市	観光協会総会	河川協会・道路協会総会	千葉県市	成東警察署管内幼児交通安全指導協議会及び防犯協会連合会
成田市	成田空港開港15周年記念式典	公民館クラブ連絡協議会総会	成田市	成田空港周辺市町村長会議	国民健康保険山武支部監査	組合立東陽病院正副管理者会議	光町	成東警察署落成式	入札	成東警察署落成式	山武地区さわやかハートちば推進協議会	八日市場たばこ商業協同組合総会	野栄町	東金市
青色申告会総会	遺族会総会	山武郡市環境衛生事業振興組合視察研修会(14日)	埼玉県	本町バイパスの件打ち合わせ	千葉市	教員会	千葉市	千葉県町村会政務調査会総務文進協議会監査	進協議会	首都圏中央連絡自動車道建設促進協議会	報酬審議会	横芝町身体障害者福祉会総会	佐賀県	
修会(7日)	山武郡市環境衛生事業振興組合管理者副管理者及び議長視察研修会	町長	町議会	町議会	町議会	町議会	町議会	町議会	町議会	町議会	町議会	町議会	町議会	





募 集

九十九里地域水道企業団職員

九十九里地域水道企業団では職員を募集しています。

- ▼募集人員 若干名
- ▼職種 技術職初級(電気・土木・機械)
- ▼受験資格 高等学校卒業以上で、電気・土木・機械を履修し、昭和42年4月1日以降に生まれた人
- ▼受け付け期間 6月7日～15日
- ▼試験日 6月21日(月)
- ▼採用予定日 7月1日
- ▼問い合わせ先 九十九里地域水道企業団総務課(☎0475⑤0631)

JC EXPRESS'93参加者

東金青年会議所では、山武郡市内の小学生に友情の輪を広げてもらおうと「JC EXPRESS'93」を開催しますので、大勢の参加をお待ちしています。

- ▼とき 7月27日(火)
- ▼場所 東京都秋川溪谷
- ▼参加費 3,940円
- ▼対象者 山武郡市内の小学4～6年生
- ▼募集開始日 6月1日から受け付け先着300名
- ※お問い合わせは東金青年会議所(☎0475⑤1309)へ。

児童・生徒県外派遣研修生

教育委員会では、児童、生徒を県外に派遣し、交流の輪を広げながらマリンスポーツに親しんだり、その土地の文化・生活・産業などを学ぶことを目的とした「児童・生徒県外派遣研修」の参加者を募集しています。

- ▼とき 8月5日～7日 2泊3日
- ▼場所 沖縄県
- ▼対象者 横芝町に住所があり町内の小学校に通っている小学校5年～中学校3年生までの健康な人
- ▼募集人員 28名(定員を超えた場合は抽選)
- ▼申し込み期限 6月23日(水)
- ※申し込みとお問い合わせは町教育委員会(☎内線415)へ。



沖縄の海でマリンスポーツを楽しみませんか

自 衛 官

防衛庁では、2等陸、海・空士を次のとおり募集しています。

- 応募資格 日本国籍を有し、18歳以上27歳未満の男子
- 試験 受け付け日に指定しています。(1年間を通して受け付けています)
- その他 陸は2年、海・空は3年を任期として任用され、曹・幹部への道が開かれます。
- ※くわしいことは、自衛隊成田募集事

務所(☎0479②6275)にお問い合わせください。

道のある風景写真  
コンクール応募作品

建設省関東地方建設局では、第6回道のある写真風景写真コンクールの応募作品を募集しています。ふるってご応募ください。

- ▼応募資格 県内の小・中学生と高校生
- ▼締め切り日 7月6日(火)
- ※応募方法・規定などについては、社団法人関東建設弘済会(☎03-3234-6078)へお問い合わせください。

そ の 他

今年結婚50周年(金婚式)  
夫婦の方ご連絡を!!

町では、今年も「敬老の日」の行事の一環として、結婚50周年を迎えられたご夫婦をお祝いする金婚式を実施する予定です。該当となるご夫婦の方は6月11日(金)までに地区総務員さんまたは、役場福祉課にご連絡ください。

- ▼該当するご夫婦 昭和18年9月1日～昭和19年8月31日の間に結婚し、夫婦ともに健在である方
- ▼問い合わせ先 役場福祉課(☎内線251)



昨年(3)組の方々が金婚式を迎えられました

28日	26日	25日	24日	23日	22日	21日	20日	17日	13日	31日	30日	28日	27日	26日	25日
県町村議長会総会	美しい木戸川を守る会総会	総務常任委員協議会	ふれあい坂田池公園竣功式	ム 第15回成田空港問題シンポジウム	町体育協会総会	郷友会総会	千葉県知事交歓会	成田空港開港15周年記念式典	山武郡議長会三役研修会(14日)	山武郡市環境衛生事業振興組合視察研修会(14日)	埼玉県 町議会議員視察研修(19日)	八日市場たばこ商業協同組合総会	成田空港開港15周年記念式典	野栄町	成田市
成東町	成東町	成東町	成東町	成東町	成東町	成東町	成東町	成東町	成東町	成東町	成東町	成東町	成東町	成東町	成東町

JR東日本では、総武本線「千湯・旭間」の改良工事(新川橋りょう桁架替)のため、平成5年6月12日～13日にかけて列車を一部運休いたします。運休となる区間につきましては、「バスによる代行の運転」をさせていただきます。大変ご迷惑をおかけいたしますが、ご理解とご協力をお願いいたします。

# お誕生おめでとう

4月21日から5月20日まで届け出分



石井亜由香ちゃん

明るくて活発な女の子に育ってほしいです。〔母：智恵子さん談〕

氏名	保護者	地区
早野 有紀	武彦	青芝会
高田 敦弘	和彦	屋形荒場
守部 綾乃	清	東町3
伊藤 志歩	真志	栗山3
石井亜由香	弥一	上町3
佐藤 菜美	雄一郎	上町4
木島 恵美	正男	三島
小川 里江	文彦	遠谷
秋葉 勇希	一男	東ヶ丘
伊藤 暢逸	一三	東ヶ丘
齋藤 春香	忠夫	鳥喰沼
鈴木 千雅	幸一	鳥喰沼
加藤 夏絵	英司	栗山4

「子どもの健診の時にいた」「基本健診の時に結果についての指導を受けた」という人もいるかと思えます。でも、健診以

「子どもかご存じですか。」  
「基本健診の時に結果についての指導を受けた」という人もいるかと思えます。でも、健診以外は何をしているのでしょうか。そこで、保健婦の主な仕事を

## こんにちは！保健婦です



妊婦さんにアドバイスする保健婦

紹介します。  
△各種健診時に受けた人の生活について助言します。

△在宅の寝たきりの方を訪問し、介護法をアドバイスしたり、健康のチェックをしたりします。  
△健診の結果により、必要な方には家庭訪問をして相談にのります。

△いろいろな健康に関する相談に応じます。  
ほかにもいろいろな仕事をしていますが、横芝町に住むみなさんが健康で生き生きとした生活をおくることを目標に活動しています。もしあなたが妊娠中のことや育児のことで悩んでいたら、またあなたの家庭でおじいちゃんおばあちゃんが寝たきりになって困ったら：等、何でも相談してください。

環境衛生課保健婦 小関 章子  
川島久美子

## 商工会伝言板

### 中元融資(県制度資金)のお知らせ

中元需要の資金手当は、もうお済みですか。ご利用の方は、商工会までご相談下さい。

記

- ① 融資限度額 800万円
- ② 期 間 5か月以内
- ③ 利 率 年4%+信用保証料率
- ④ 返済方法 月々または、一括返済



お詫びと訂正  
5月号の記事中、人権擁護委員の住所は、吉川義男さん長倉12200の1馬場明子さん栗山28800の2の誤りです。お詫びして訂正します。

## 環境影響評価準備書の縦覧と住民説明会

株式会社光カントリー倶楽部では、光町にゴルフ場〔(仮称)光カントリー倶楽部〕の造成計画をしています。

県環境影響評価の実施に関する指導要項に基づいて、環境の現況、変化、影響、対策などについて調査した環境影響評価準備書が提出されたので、縦覧します。関係地域内に住所のある人は、知事に対してこの準備書について公害の防止や自然環境の見地から、意見を述べるすることができます。

準備書の縦覧場所や関係地域の区域、意見書(知事宛て)の提出先は次のとおりです。

- ◆関係地域の区域 横芝町曾根合、寺方、於幾、坂田、坂田池、両国、新田、古川、横芝及び栗山、光町と八日市場市の一部
  - ◆縦覧場所 県環境調整課、町環境衛生課、光町保健衛生課、八日市場市民課
  - ◆縦覧期間 6月8日～7月8日(土・日曜日及び6月9日は除く)
  - ◆縦覧時間 午前9時～午後5時
  - ◆意見書の提出期間・提出先 6月8日～7月23日・県環境調整課(千葉市中央区市場町1の1)
  - ◆説明会の日時・会場 6月19日(土曜日)午後2時～午後4時・光町町民会館大ホール
- くわしくは、千葉県環境部環境調整課(☎043-223-4138)へ。