



広報

# よこしば

平成4年

12

No.339

発行 横芝町役場 〒289-17 山武郡横芝町横芝636 ☎0479 ② 1111代 毎月1日発行



坂田池の公園について沼田知事に説明する實川町長

## 沼田武知事、坂田池の公園などを行政視察

山武ブロック市町村長会議（会場蓮沼ガーデンハウス）が開催された11月17日、会議に先立って参加者の沼田武知事をはじめ地元選出県議会議員、管内の市町村長などが坂田池の公園や工業団地、改築が計画されている老人ホームを視察しました。

公園や工業団地では、實川町長が説明に立ち、老人ホームでは、管理者の野口洋一東金市長が現在の状況や計画について報告。参加者のみなさんは熱心に耳を傾けていました。

### 横芝町の人口と世帯

〈11月1日現在〉

人口	14,952 (+7)
男	7,240 (+1)
女	7,712 (+6)
世帯数	4,372 (+7)

( ) 内は前月比

主な内容

- ・ふれあいウォーク……………P2・3
- ・町民文化祭……………P4・5
- ・住民の健康を守る大会……………P6・7
- ・ひろば……………P8・9
- ・おしらせ……………P12~16

# 歴史の息づく 水郷の商都を歩く



秋晴れのもと、古い家並が続く市内をのんびりと……

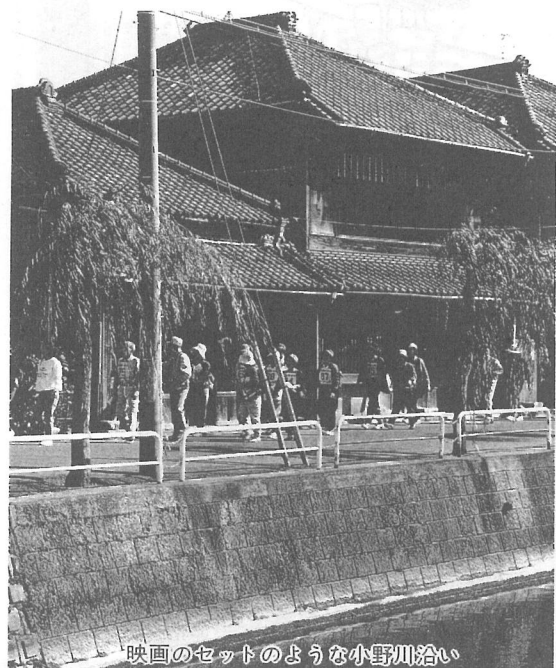
## ふれあいウォーク

第4回ふれあいウォークが10月18日に美しい水郷の商都、佐原市で行われました。コースは約8kmで佐原駅が発着点となりました。

参加者は130名。午前7時30分、文化会館に集合すると佐原までは電車で向かいました。電車の中では車窓からの景色を楽しむ人、友達同士で話をする人など思い思いに時を過ごしていました。

10時02分佐原駅に到着。歩くには絶好の日和となりよいよ出発です。

さわやかな秋空の下、最初に向かったのは、世界的な測量の大家である伊能忠敬の銅像です。駅前の繁華街を抜けると10分くらいで着きました。銅像の前で写真を撮る参加者



映画のセットのような小野川沿い

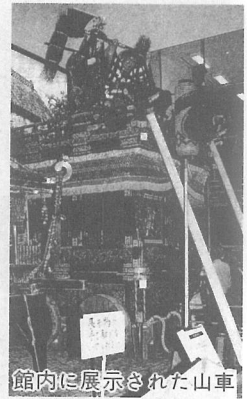
もいましたが、少し休憩したあと、椎の木に囲まれた高台にある諏訪神社、そして市民の憩いの場である佐原公園を廻ると、次の目的地、伊能忠敬の記念館へと向かいました。

記念館は、古い商家や土蔵などが建ち並ぶ小野川沿いに

あり、館長から説明を聞いたあと、寛政5年に建てられた旧宅や、記念館を見学しました。

館内には多数の測量器具や測量図などが展示されていますが、参加者は忠敬が作成した日本地図が、現在のものと比較して、誤差の極めて少ないことに驚いていました。

小野川沿いをさらに歩くと昼食場所の山車会館に到着です。みなさん思い思いの場所でお弁当を広げ、食事を済ませると、佐原の祭には欠かせない山車や、祭に関する資料などが展示されている館内を

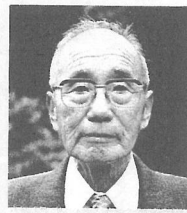


館内に展示された山車

# 受賞 おめでとうございます

(敬称略)

●秋の叙勲 勲五等双光旭日章



伊藤 信夫氏 (中台)

越川 浩一 (東町)

松岡 斌 (牛熊)

●千葉県保護観察所長表彰

伊藤 芳枝 (北清水)

●千葉県保護観察所長感謝状

海保 きみ (屋形)

●千葉県国民健康保険県知事

顕彰

中村 克彦 (本町)

●千葉県社会福祉協議会長表彰

社会福祉・施設団体功労者

古谷 光子 養護老人ホーム

●千葉県体育指導委員連合会

長表彰

清宮 廣志 (新島)

●東金法人会長感謝状

両総観光自動車株式会社

有限会社横芝自動車整備工場

株式会社栄和開発

●関東地方保護司連盟会長表彰

優良地区 横芝町分会

●中央共同募金会会長表彰

土屋 シナ (東町)

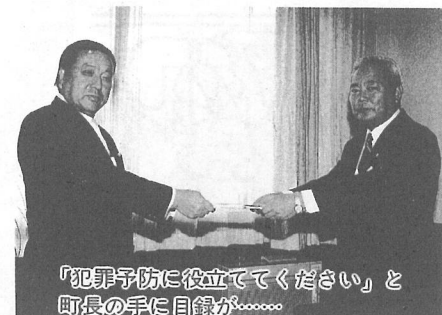
伊藤 利雄 (姥山)

## 寄付 ありがとうございました



○10月25日・11月3日にチャリティー野球大会が行われ、大会実行委員会より身体障害福祉事業に役立ててくださいと、6万3639円の寄付をいただきました。ありがとうございました。

○町婦人会より11月3日に行われた町民文化祭でのバザー売上げ金4万3千円を、福祉のために使ってくださいと寄付がありました。大切に使用させていただきます。ありがとうございました。



「犯罪予防に役立ててください」と町長の手にも目録が.....



代表佐藤定夫さんより川島英夫会長に手渡されました。

東京電力(株)東金営業所(鈴木節夫所長)から町へ防犯灯を10基寄贈していただきました。犯罪予防に大いに役立ちます。ありがとうございました。

### 暗い夜道も安心

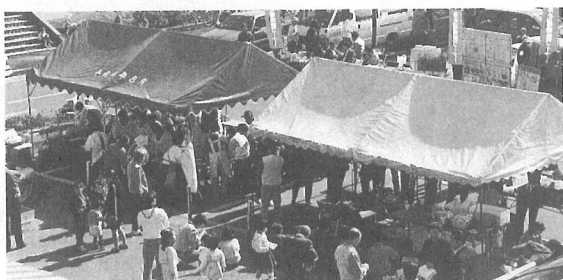
【横芝町社会福祉協議会】  
いました。

見学しました。  
午後は利根川堤を通りゴールの駅までです。  
利根川に出ると川面を吹く風は少し冷たいものの特にも心地良く、秋の深まりを感じさせてくれました。そして、

2時40分、全員無事ゴール。みなさん少し疲れた様子でしたが、その表情からは8・2kmを歩きぬいたという満足感がうかがえました。  
次回はみなさんもぜひ参加してみてはいかがでしょうか。







外では、婦人会や青年団のみなさんによる催しが行われました。

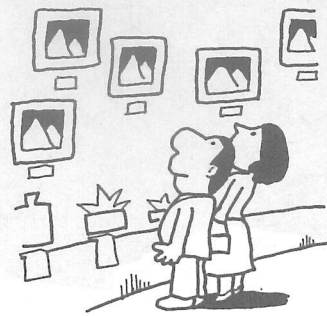


子どもたちの力作、ペンでつくった『おどきの国』

町民文化祭が10月31日から11月3日までの4日間、文化会館を会場に開催されました。初日の10月31日は、映画鑑賞会が行われましたが、話題作「遠き落日」の上映とあって、会場は満席となりました。

11月1日は高岡良樹コンサート、3日は民謡やカラオケなどが演じられ、みなさん日頃の練習成果を存分に披露しました。

また、会場には、書道や絵画、生け花などの作品がところ狭しと展示されたほか、「よこしばむかしと今」と題した



# にぎわいました

## 町民文化祭



「おいしそう、僕にも早くちょうだい」



美しい歌声が響きわたりました。「町民演芸大会」





身近な問題で  
お困りの方へ

## 法律相談開催

り、境界、相続など、身近な  
土地や建物の売買・貸し借

法律問題で困っている方に、  
専門の弁護士がアドバイスし  
ます。  
相談は無料で内容がもれる  
ことはありませんので、安心  
してご相談ください。  
◆とき 12月19日(土)午  
後1時から  
◆ところ 町文化会館  
◆申し込み 12月12日までに、  
町文化会館(☎1351)  
に申し込んでください(先着  
12名まで)。



まるで夢の世界へ……  
「高岡良樹さんの歌物語コンサート」

写真展や茶会、短歌会なども  
催され、連日大勢の人が訪れ  
ていました。

# 大勢の人で

## 新刊案内 公民館図書



琉球の風2 疾風の巻  
作・陳舜臣

二人の天魔王  
作・明石散人

スシとニンジャ  
作・清水義範

吸血鬼たちの聖夜(イブ)  
作・山崎洋子

ほととぎすを待ちながら  
作・田辺聖子

白い屋根の家  
作・藤堂志津子

ドリーム・ハウス  
作・小林信彦

少年期  
作・高橋三千綱

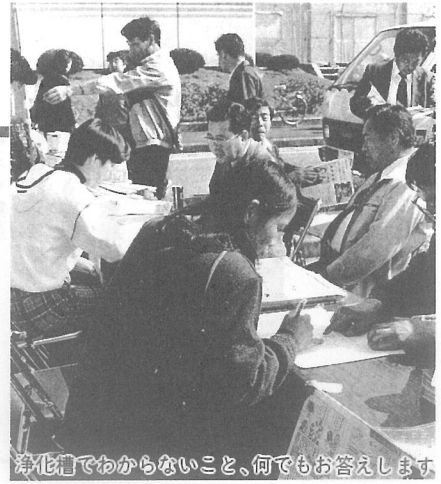
このほか、いま話題のもの  
など、月30冊の新刊が、  
みなさんのお越しをお待ち  
しています。



# 康は自分でつくるもの

## 秀作品を紹介 (敬称略)

### 住民の健康を守る大会



浄化槽でわからないこと、何でもお答えします

住民のみなさんにいつも健康で過ごしていた  
だこうと10月31日から4日間、住民の健康を守  
る大会が開催されました。  
健康食試食コーナー、浄化槽相談コーナーの  
ほか、母と子の料理教室や漫才師内海桂子さん  
による「笑いも仕事も健康から——私の漫才半  
生期」と題した特別講演会も行われました。  
また、この大会では、小・中学生から募集し  
た健康に関する作文とポスターの展示が行われ、  
次に紹介する作品が最優秀に選ばれました。  
健康でいたいというのは誰もが思う願いです。  
これからも自分の健康管理には十分注意しまし  
よう。

## 健康 つていいな



大総小学校6年  
子安 瑠美

「房室隔離というものです  
ね」  
えっ、うそでしょう。お母さ  
んも私もびっくりしました。  
「普通の人なら、打てという  
指令が出てから打つのですが、  
この場合指令を無視して心臓  
が勝手に打ってしまうという  
病気です。」

そうお医者さんが説明して

くれました。  
私は4年生のとき、学校の  
心電図検査の結果が異常だと  
言われて、旭中央病院で心電  
図やいろいろな検査を受けま  
した。その年と次の年は、は  
っきりとした病名はわからな  
かったのですが、今年の心電  
図で房室隔離という結果がで  
ました。そして先生に、  
「24時間のウォークマンのよ  
うな心電図を今度……そうで  
すね、7月7日の朝7時につ  
けに来てください。」  
と言われました。もちろん学

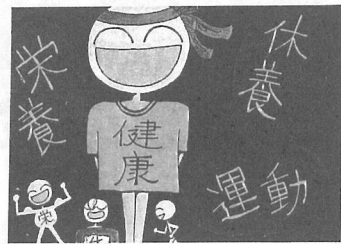
校には行きます。少し遅れて  
行かなければなりません。  
7月7日朝9時前、私とお  
母さんは心電図をつけてくれ  
る部屋まで行きました。ちょ  
っぴりドキドキして心配でし  
た。名前を呼ばれて中へ入っ  
て行きました。私には全くわ  
からない機械をたくさんつけ  
られました。腰には、思っ  
いたよりも少し大きな機械が  
つけられました。私にはその  
機械がずっしりと重く、体  
にも心にものせられました。私  
がその機械をつけたまま学校  
へ行くと、遅刻したうえに

なものをつけているので友達  
に「瑠美ちゃんどうしたの」  
「なあにそれ」と聞かれまし  
た。私はなんとも答えられな  
いまま席につきました。次の  
時間に七夕集会があり、飛ん  
だり跳ねたりのゲームがあり  
ましたが、私はもちろんでき  
ません。みんなが楽しそうに  
遊んでいるのを隅のほうで、  
「こんな機械さえなければ私  
もあの中で楽しく遊んでいた  
のに」と思いながら見てい  
ました。  
私は、私より心臓がもっと  
もつと悪い人は運動ができな



横芝中学校1年  
長谷川 貴子

誰が見てもわかりやすいよ  
うに色使いを注意しました。



横芝小学校4年  
関 裕子

健康にはこの3つが大切だ  
なあと思いながら書きました。



# 健 最優

ようでしたが、心配はとけません。24時間心電図の結果を聞くまでは……。

結果を聞く日、私も一緒に

いどころか、寝たきりの人も大勢いるんだ。私ももしかしたら、今日からずっとこうして運動ができなくなるかもしれない。体のどこが悪いのは、そういう体になってしまったのかもしれない。この結果が、とだ。というような事をずっと考えていました。

次の日の朝9時に、今度はつけてもらった機械を取りはずしてもらったために、もう一度病院に行きました。機械を取ってもらったと、私はほっとして体が軽くなりました。また、心の方も少し軽くなった



健康の秘訣を話す内海桂子さんの講演

病院へ行きました。本当はお母さんだけでいいのですが、どうしても自分の耳で聞きたくてついて行きました。私は病院に着く前からドキドキしていました。診察室へ入るとなおさらでした。この結果が、ブルや旅行、運動ができるかできないかの境だからです。結果は心を楽にしてくれました。大丈夫だそうです。これからも普段通りでいいそうです。でも、こういう病気ですからやはり夜になると心臓の打つ回数が少し減るそうです。それでも普通どおりにしてい

られる回数はあるので、何をしても平気だそうです。私はやっと身も心も軽くなりました。私はこのことがあって、心臓の悪い人、体の不自由な人などが思っていることが少しかつたような気がしました。また来年もあの機械をつけなければなりません。でも、そのたびに体のどこが悪くて、好きなことのできない人の気



巻き寿司に挑戦、「母と子の料理教室」

持ちがわかっていけると思いますが。健康とはとてもいいものです。健康であれば、走ることも友達と遊ぶこともできます。健康な体をもって人は、とてもいいものを持っているから、その体をおもいつきり動かして、一生大切にしていることが一番すばらしいことだと私は思います。

僕が健康づくりを考えたとき、いろいろな事が頭の中を走る。毎月学校から配られる保健便り、給食献立表、家での毎日の食生活についても、僕が生きていくための大事なものとなることを作文を書くにあたって、もう一度考えさせられた。



横芝中学校2年  
石井 真樹

僕が健康づくりを考えたとき、いろいろな事が頭の中を走る。毎月学校から配られる保健便り、給食献立表、家での毎日の食生活についても、僕が生きていくための大事なものとなることを作文を書くにあたって、もう一度考えさせられた。

## 健康のVIVIDUSUN

肥満のもとになると言われているのにジュース同様、僕達はそのようなことを知っていながら食べている。ところで、食生活をしていくのに、歯を大切にしておくことも健康を保つ上での一つではないかと思う。6年生のとき、自分ではよくみがいていたはずの歯が、歯科検診を受けて9本の虫歯があることがわかり、僕はとても驚き、週に1回歯医者通いが続いた。体の栄養分となる食物を細かくし、内部へ送りやすくする役目をする歯。それ以来、歯の大切さを初めて知った。

40歳過ぎた父母は、町で行う年に一度の定期健診など面倒がらずに受けて、健康の目安にしている。そして、体のどこが悪いとすぐ病院へ行き、診察を受けているようだ。

健康づくりについて、まずは家族4人の健康を保つようにし、健康づくりのために役立つために話し合えるような人達の集まりを大切にしていきたいと思う。そして、「健康第一」と口では簡単に言えても、健康管理は自分自身で保つていくことだと思う。

僕が健康づくりを考えたとき、いろいろな事が頭の中を走る。毎月学校から配られる保健便り、給食献立表、家での毎日の食生活についても、僕が生きていくための大事なものとなることを作文を書くにあたって、もう一度考えさせられた。





優勝した屋形チームのみなさん

## 屋形3年ぶりの優勝

町民バレーボール大会

10月25日に開催された町民バレーボール大会の決勝戦は、11ブロック（屋形）と7ブロック（栗山）の初顔合わせとなりました。

両チームとも優勝実績のある強豪チーム。試合は、スパイクの打ち合いで、なかなか点差がつかない好ゲームとなりましたが、攻守に一枚上の屋形チームが後半着々と得点を重ね、3年ぶりの優勝に輝きました。結果は次のとおりです。

●大会結果 ( )はブロック  
優勝 屋形(11) 準優勝 栗山(7)  
第3位 鳥喰(8)



「このスパイク、止めるぞ！」

## 第15回 畜産共進会

10月29日に行われた町畜産共進会には23頭の乳牛が出品され、次の方々が入賞しました。

### 特別賞

大倉勇一（栗山） 吉岡敏幸（長倉） 伊藤 博（中台）

### 金賞

永藤泰夫（小堤） 吉岡敏幸（長倉） 行木正雪（鳥喰） 越川 定（栗山）

（敬称略）



どれもすばらしい乳牛でした。

## これからの 農業経営を語る



農産物の輸入自由化、転作面積の増加など農業を取り巻く情勢は日毎に厳しくなってきています。このような中で、これから

らの農業経営はどうあるべきか考えようと、11月9日中央公民館を会場として、農業振興大会が開催されました。

この日は、講演と実績発表が行われ、出席した農家のみなさんは熱心に耳を傾けていました。

### ●講演

題 「家畜の糞尿処理及び完熟堆肥化について」

講師 三井金属スタッフサーピス（株）  
バイオ事業部技術顧問

## 文芸

### 俳句

紅葉山帰りは別の橋渡る

勝又 和徳

母ありてこそ届き来し生家の柿

若梅あやめ

紅葉山囲ぐりて染まる湖の色

山口 一秋

秋蝶の花なき草にとまりけり

藤代 ゆう

冬仕度去年の日記繰りて見る

海保 きみ

ドッグ入りやうやく決まり冬仕度

玉虫たけし

ゴンドラの窓より手を振り紅葉晴れ

戸村 静華

揉み懐炉そつと恐ばす旅の朝

行方はじめ

縁先で針持つことも冬用意

鈴木 草庵

女客に老居明るし林檎むく

（選者）土屋 栗水

### 短歌

想ひ出に溺れるるなど家解しを始める吾息にまた叱らるる

吉岡 信子

信号に足とどめされし上空を雀の群れが自在にゆけり

### 町民ゴルフ大会

49名が参加した町民ゴルフ大会が、10月21日新千葉カントリークラブで行われました。

主な結果は次のとおりです。

#### 一般の部

優勝 菅野 孝(屋形)

準優勝 早川登喜男(屋形)

第3位 及川雅一(上町)

#### グロスの部

優勝 伊藤 仁(上町)

準優勝 実川雅之(東町)

第3位 鈴木昭司(上町)

#### シニアの部

優勝 鈴木昭司(上町)

準優勝 加瀬高章(東町)

第3位 歌代克夫(上町)

#### レディースの部

優勝 怒賀武子(栗山)

準優勝 岩沢直子(栗山)

第3位 伊藤洋子(栗山)



高木 正先生  
●実績発表

発表者 伊東宏康(屋形)

題 私の経営

発表者 市原 裕(鳥喰下)

題 ほうれん草の有機栽培に取り組んで

発表者 伊藤博明(北清水)

題 野菜栽培(バンナムからネギ)の移行

発表者 押尾恭延(長倉)

題 大総支所カボチャ部会のあゆみ



業振興大会

### 消防中継送水訓練

秋季全国火災予防運動期間中の11月15日、工業団地を会場に、消防団の中継送水訓練が行われました。この訓練は、基本的な技術



工業団地で行われた中継訓練

を習得し、火災現場での防衛に万全を期すため行われたもので、消防署の指導を受けたあと2班に分かれ、各部隊の中継により、約1km先まで送水し、訓練の成果を披露しました。



横芝産のトマトもミツバとてもおいしいですよ。

## 横芝の花 大人気!

### 山武地域農林業まつり

成東町役場を会場として、11月1日山武地域農林業まつりが開催され、山武郡内の各市町村の特産品の展示即売が行われました。

我が横芝町からは、鉢植えのペコニア・シャコバシャボテンやみつば、ミニトマトの即売、そして、梅酒の試食コーナーが設けられました。

即売が始まると鉢植えのペコニアなどに人気が出た。5分もたたないうちに全部売れてしまい、次の花がくるまで待つ人の列ができていました。



萩原 信一  
静かなる空間つくりぬ国道の傍に置かれし白き花束  
大場 和可  
娘ら集ひ一日華やぎるし母も夕べは老いの影を深くす  
掛川 友代  
赤や黄に幼の塗りたるクレヨン画吾と仰ぎし夕焼らしも  
宇井 ちい  
一息にバリウム飲めといふ医師はもたつく吾に声高となる  
斉藤 佳子  
娘は未だ憂へる事も知らざるかちさき事にも笑ひころげる  
武田 立子  
絹雲の移り見てる背後よりお茶にせむかと夫の呼ぶ声  
佐瀬 初音  
幾度も駅舎の時計みあげるて去らざる媪また見上げたり  
斉藤 要  
おだやかに齢重ねし老い人か植輪はゆたかな鬚を垂らせり  
(選者) 斎藤つね子

# 阿里山紀行

広報よこしば ⑩

8月9日、旅の2日目山武郡市森林組合横芝支部一行22名を乗せたバスは、一路台湾の山岳名所であり紅檜の産地として知られている阿里山へ。車窓から眺める道路の両側は2期作目の稲が緑の条線を整然と見せている。その水田の所々に攪拌機が白い飛沫をあげている。養鱈池である。数かなり多い。輸出用それも対象は日本である。我が国

養鱈業の不振は此処にあった。土用丑には大分外貨を稼いだらう。

バスは次第に山岳地帯に入って行き阿里山連峰の谷間をひた走る。午後4時頃霧が立ちこめて視界が非常に悪くなる。前方30メートル位いだろうか。雨が降りはじめ。南部山岳地帯はこの時期大変雨量が多いようだ。日月潭より

阿里山へ近道を通る関係で、道路は非常に悪く崖崩れが多く危険の上もない。それに、舗装されていない所もあり、車輪の半分近くまで水没する始末である。我が国なら即通行止めである。車優先人命軽視の政治姿勢を身を持って体験した。現在世界有数の外貨保有国であるにもかかわらず、国民受益事業が進まないのは

軍事費の支出が国民総所得に対し支出割合が高いと思われる。雨が止む。時々雲の切れ間があり、視界が開けると眼下

に深い谷間。思わずはっと息を呑む。高度は海拔2000メートル位いか。熱帯から暖帯、そして温帯へと変化する

樹木を見ながらバスは海拔2274メートルの終点阿里山駅に着く。マイクロバスに乗り替えて今日の宿阿里山閣に入る。

宿から眺める山容は房総の鹿野山九十九谷によく似ている。駅の裏側の山々は、杉の40年から50年位いの木が見事である。何故か檜が少くない。

所々にある檜の大木はみな先が枯れていて寿命なのか無残な姿である。また、山中いたる所に直径2〜3メートル位の切り株が点在している。戦前の乱伐の跡か。明治神宮の大鳥居もここから運んで造ったと聞いている。

翌朝起床3時40分いよいよ御来光である。空は満天の星明かりである。阿里山鉄道駅は、人で混雑を極め到着する汽車は超満員である。御来光の

場所である祝山(海拔2400

メートル)で下車。徒歩で休憩所迎日楼までゆく。ここから玉山の日の出、雲海の眺めは最適という。宿よりジャンパーを借りた人は良いがとにかく寒い。日の出前なので、

玉山は薄明かりの空の中に灰色の山肌がくつきり浮かんでいて、素晴らしい絵の様な美しさである。雲一つ無い稜線の一角から真赤な太陽が昇り始める。神秘な何とも形容し

難い光景である。約2〜3分で峰から離れる。早暁の起床はつらいが価値は十分あると思う。

祝山より森林鉄道で帰る途中、左右の山は山武杉にも優る杉檜の美林が続く。行きは朝早いので暗く見ることが出来なかつた。ちょうど海拔が温帯に加え、雨量の多いところが一層成育を良くしていると思われる。そのためか樹肌が黒ずんでいる。山武地方でも地味が良い所は成長も早く

樹肌が黒ずんでいる。満員の汽車は暗く天井の電燈も所々であとは壊れているらしい。誰かが手で叩いたらパツとついた。みな大笑いする。接触不良だったらしい。

朝食を済ませバスは一気に下山する。下りは正規の立派な登山道でセンターラインもきれいであった。昨日とは全然違い快適そのものである。竹林の多いのが次第に目につくようになる。熱帯に近づくにつれて車窓からの眺めが急速に変わる。平地はもとより、山の斜面のいたる所に檳榔樹やマンゴー、ザボンが見え景観は熱帯植物に変わる。

バスは台南市に入る。市街、街角いたる所に檳榔(ピンロウ)の看板が目につく。この檳榔とは檳榔樹の実のことで、椰子の一種で実を口に入れて噛むと非常に良い気持ちだそう。また、胃腸病その他にも効果があると聞く。台湾の人々の多くが好み口の中を赤くしている人を見かける。軽い中毒になり止められなくなるそうである。車窓から見る外は平凡な田園風景が続き快適なバスの旅である。朝早いので眠い。……バスは一路台湾最南端高尾を目指しひた走り走る。

山武郡市森林組合横芝支部

怒賀源也

紅檜の産地・阿里山





空き巣やスリ、交通事故に遭わないために

# 気を引き締めて 心にスキをつくらない

家を留守にすることも、また、お金を持ち歩くことも多くなる気ぜわしい年末年始、この時期を狙った犯罪が多発します。空き巣狙いやスリなどの「稼ぎどき」といつてもいいでしょう。また、忘年会や新年会などでお酒を飲む機会が増えることから、飲酒運転などによる交通事故が増えるのもこの時期です。

これからの犯罪や交通事故の発生には、ちょっとした心のスキや緩みによるもの。気を引き締めて一年を締めくくり、新年を過ごしましょう。

## 外出やおやすみ前にはカギの確認を



家庭における被害で多いのが、空き巣と忍び込みです。これらの半数近くは、カギのかけ忘れから起こっています。外出する前、おやすみ前には、カギのかけ忘れがないかどうかを点検する習慣を身に付けましょう。

また旅行などしばらく家を空け、牛乳や新聞が玄関に

たまっているのは、ドロボウに留守を教えているようなものです。新聞などの販売店に配達の時中止をお願いしましょう。

## お金の持ち歩きには特に注意しましょう

銀行など、金融機関の行き帰りを路上などで狙う、強盗やスリ、ひったくりが多くなります。

○金融機関などで大金を出し入れするときは、2人以上で行動するか、車を利用し、途中で寄り道をせずに真っすぐ帰りましょう。

○暗い道や人通りの少ない道の一人歩きは特に危険。

○自動車やオートバイによるひったくりから身を守るため、道路を歩くとき、ハンドバッグなどは車道と反対側の手に持つようにしましょう。

## 車を離れる際には必ずキーを抜いて！

自動車の盗難と、その盗まれた車を使った犯罪が多くなっています。

「ほんの二、三分だから……」と思っても、車から離れるときは必ずキーを抜いて、ドアをロックするようにしましょう。盗難に遭った車の65%は、キーの抜き忘れが原因で被害に遭っています。

## 飲んだら乗るな 乗るなら飲むな

年末年始は、お酒を飲む機会も多くなります。この時期、「飲んだら乗るな、乗るなら飲むな」を徹底しましょう。また、車を運転する人に対

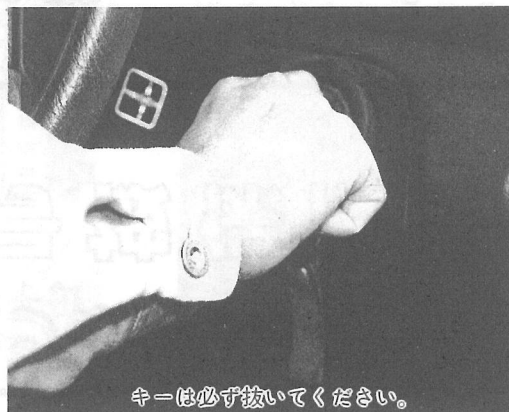
しては、お酒を勧めないよう  
にしましょう。



キーは必ず抜いてください。

## 歳末たすけあい募金にご協力を！

12月1日から  
歳末たすけあい  
募金が始ま  
ります。みなさん  
のご協力をお願  
いします。(町社  
会福祉協議会)





子どもたちが明るく元気に育つようにお手伝いします。

民生・児童委員と母子福祉推進委員が12月1日から新しくなります。

民生・児童委員、母子福祉推進委員は民間の奉仕者で、私たちが生活に困ったときや子どもの問題、母子家庭に関する事など、良き相談相手となり、苦しんでいる人たちの指導援助等を行います。そして、関係機関への橋渡し役として活躍しています。困ったときは、お気軽にご相談ください。

民生・児童委員 紹介  
母子福祉推進委員

私  
た  
ち  
の  
  
良  
き  
  
相  
談  
相  
手

民生・児童委員 (敬称略)

氏名	電話番号	担当地区
伊藤八重子	☎3392	町原・木戸台・小堤
萩原 安一	☎3652	寺方・曾根合・於幾・坂田
吉岡 幹雄	☎1304	取立・長倉・姥山
伊藤ひさ子	☎3786	遠山・中台
田鍋 守	☎1282	牛熊・谷台
井上 尚子	☎3140	上町1、3・大島団地
平山 いく	☎0139	上町2、4
関 晃治	☎2396	本町2、3・上町5
田中 静	☎2062	本町1、4
高橋 正夫	☎1073	古川1、2
宇野 弘子	☎0592	古川3・両国新田
林 純子	☎0481	東町1
内田 千春	☎0026	東町2、4
伊藤 兼次	☎5211	東町3
齋藤 秀男	☎1723	栗山東部・栗山1、2
鶴澤 尹男	☎2165	栗山3、4・新生会
白井 廣嘉	☎3582	宮脇・SCK・緑台・四五会・四六会
宇多美佐子	☎1271	すみれ団地・東ヶ丘
砂子すい子	☎3922	伸和会・青芝会・橋本・栄和会
矢澤 博	☎4072	南部1の1、1の2、1の3、1の4
鈴木道太郎	☎1844	南部2
市原 恒	☎2265	鳥喰新田
戸村 榮樹	☎2265	鳥喰上・鳥喰沼
市原 次江	☎2317	鳥喰下

伊藤 正平	☎1625	宮前・屋形荒場・三本松・南
石渡 達男	☎2588	立会・南川岸
三木八重子	☎2802	道貫・新田・本郷・新島荒場・三島
伊藤 和幸	☎2844	入間・三軒家・新青・東
川島 克己	☎2582	西・関場

母子福祉推進委員 (敬称略)

氏名	電話番号	担当地区
櫻井佳代子	☎1907	町原・木戸台・小堤・寺方・曾根合・於幾・坂田・谷台
伊藤 昌子	☎0466	取立・長倉・姥山・遠山・中台・牛熊
内田 克子	☎3295	上町1、2、3、4
石川志佐子	☎5472	上町5・大島団地
大木キミ子	☎1389	本町1、2、3、4
鈴木 英子	☎2326	古川・両国新田
古村 英子	☎0857	東町1、2
小林 和子	☎1338	東町3、4
齋藤つね子	☎0858	栗山東部・栗山1、2、3、4・新生会
木川 ふさ	☎4423	橋本・伸和会・青芝会・東ヶ丘・すみれ団地
高木チヨ子	☎2168	宮脇・SCK・四五会・四六会・緑台・栄和会
山本すみ子	☎0743	栗山南部1、2
大木 清子	☎2310	鳥喰全域
實川 勝子	☎3093	屋形全域
川島 せよ	☎2744	北清水全域・新島全域

※民生・児童委員及び母子福祉推進委員の任期は平成4年12月1日～平成7年11月30日です。

# サラリーマンの奥さんへ 第3号被保険者



国民年金だより



ご主人の健康保険の被扶養者になったとき、または、被扶養者でなくなったときなどは、そのつど国民年金の届け出が必要です。届け出が遅れたり、おこたりますと将来年金が受けられなくなる場合がありますので、下表のような移

こんなときは  
必ず届け出を!

国民年金制度では、厚生年金などに加入しているサラリーマンに扶養されている奥さんは、全員第3号被保険者として国民年金に加入することになっています。

## サラリーマンの奥さんの国民年金の手続き一覧

手続きが必要なとき	種別の変更	必要な届書
●家事手伝いなどの人が会社員と結婚し、その被扶養配偶者になった場合	第1号被保険者→第3号被保険者	種別変更届
●結婚退職によりご主人の被扶養配偶者になった奥さん ●共働きの中止によりご主人の被扶養配偶者になった奥さん	第2号被保険者→第3号被保険者	種別変更届
●会社員と結婚後に20歳になった奥さん	未加入→第3号被保険者	資格取得届
●専業主婦から会社員になった奥さん	第3号被保険者→第2号被保険者	種別変更届
●ご主人が自営業をやめ、会社員になった場合	第1号被保険者→第3号被保険者	種別変更届
●ご主人が会社を退職して自営業になった場合 ●奥さまの年取が120万円を超えた場合 ●離婚した場合	第3号被保険者→第1号被保険者 第3号被保険者→第1号被保険者	種別変更届
●ご主人が転職した場合 (厚生年金↔共済組合、一般事業所↔船舶)	第3号被保険者の資格はそのまま	種別確認届

動があったときには、忘れずに役場年金係で手続きをしてください。  
年金保険料は……

第3号被保険者の資格を取りますと直接あなた自身が年金保険料を納める必要はなくなり、ご主人が加入されている厚生年金や共済組合制度が負担してくれることとなります。かといって、ご主人の給料からあなたの保険料が引かれるのではなく、あくまで制度自体が負担してくれることとなりますので、大変有利です。

### 工業団地 進出企業決定!

#### 第1号は

#### 航空機関連会社

去る11月20日、千葉県企業庁と工業団地進出希望企業との間で分譲契約が締結され、最初の進出企業が決定されました。

この企業は、全日空と石川島播磨重工業の共同出資により設立された新会社で、航空機エンジンの整備を主な業務としており、環境に配慮した最新鋭の工場が建設されます。

- 企業名 (株)エーエヌエーアイエイチアイエアロエンジンツ(略称AIA)
- 業務内容 航空機エンジンの整備ほか
- 工場 敷地約32,000平方メートル
- 操業 来年10月開始予定
- 従業員 当初150人 最終600人以上



- 町道鳥喰下区内線 75m
- 町道屋形荒場区内線 267m
- 町道両国新田区内線 89m
- 町道上町区内線 134m
- 町道栗山東ヶ丘区内線 159m
- 町道新島三島区内線 134m
- 道路舗装新設工事
- 町道北清水西区内線 568m
- 町道鳥喰下区内線 567m
- 町道曾根合区内線 140m
- 道路舗装補修工事
- 町道小提区内線 71m
- 町道鳥喰沼区内線 191m
- ふれあいスポーツ広場 (仮称)
- 整備工事
- 敷地造成工事 3.8ha
- 栗山平和公園整備工事
- 修景施設工事 1.1ha

- 坂田池ふれあい公園 (仮称)
- 整備工事
- 電気・水道設備・便所設置・園路
- 広場・植栽工事 1ha
- 集排15号整備工事
- 栗山地先 364m
- 農道7号改良工事
- 於幾地先 450m
- 本町集会所新設工事 138ha

**館山海員学校生徒募集**

館山海員学校では、平成5年度国立館山海員学校生徒を募集しています。

- 募集人員 約40名
- 受験資格 中学校卒業(卒業見込みを含む)以上で19歳未満の人

- 願書受け付け 平成5年1月9日～2月3日
- 試験日 平成5年2月7日
- ※くわしいことは、館山市大賀無番地館山海員学校教務課(☎0470②1912)へお問い合わせください。



- 16日 日赤千葉県支部百周年記入札
- 15日 ヨン祭山武地区大会
- 13日 新東京国際空港公団陳情及び施設見学 成田市
- 12日 東金税務署管内納税功勞者表彰式 東金市
- 11日 山武郡町村会 東金市
- 9日 町農業振興大会
- 8日 山武郡市消防組合支部査察 (～9日)
- 7日 養豚部会懇親会 芝山町
- 6日 下総線バイパス打ち合わせ会
- 5日 地方行政講演会千葉市
- 4日 両総土地改良区臨時総代会
- 2日 「住民の健康を守る大会」 成東町
- 1日 山武地域農林業まつり

**町長**

**町と議会の動き**

- 20日 老人ホーム食事会
- 19日 戦没者追悼式
- 18日 松尾保健所運営協議会
- 17日 全国社会福祉大会東京都ブロック別市町村長会議
- 16日 企業訪問 船橋市
- 15日 松尾町
- 14日 千葉市
- 13日 念



**議会**

**相談室**

相談日(場所)	時間
健康相談 8日(上堺会館) 22日(文化会館)	午後1時30分～午後3時
子ども相談ダイヤル ☎6330	午前9時～午後4時
心配ごと相談 1.8.15.22日 *心配ごと相談は、1日分休みとなります。 中央公民館	午後1時30分～午後4時
人権相談 1.8.15日 中央公民館	

- 30日 ターミナル完成披露式典 成田市
- 22日 新東京国際空港第二旅客ターミナル完成披露式典
- 19日 戦没者追悼式
- 18日 第19回町農業祭
- 18日 第36回山武郡町村議会議長大会及び山武郡移動議事長会(～19日)
- 16日 成田空港周辺市町村議会議長会議 成田市
- 13日 成田空港周辺市町村議会議長会議 成田市
- 9日 新東京国際空港公団陳情
- 8日 横芝小学校収穫祭公開授業

2日 移動政調会 勝浦市



### 外国人のみなさんへ

平成5年1月8日から外国人登録制度が次のようにかわります。

永住者・特別永住者の方については、指紋押なつ制度が廃止され、次回登録切り替えの際には、署名・家族事項を登録することになります。

また、登録用写真の規格も同時に変更されます。

①提出日前6か月以内に撮影されたもの

②縦45mm、横35mm

③無帽、無背景、本人のみ、正面向き

登録用の写真は、地方入国管理局(支局)、一部の出張所で撮影が受けられます。写真は規格に合っていれば写真店等で撮影したものでも結構です(なるべくカラーで提出してください)。

※くわしいことは役場住民課へお問い合わせください。

### 工業統計調査・石油等消費構造統計調査にご協力を

「工業統計調査」が12月31日現在で行われます。

この調査は、製造業に属する事業所を対象として、従業者数や製造品出荷額などを調査するものです。

また、石油を中心とするエネルギー消費の実態と動向を

把握するため、従業員の30人以上の事業所については併せて「石油等消費構造統計調査」が実施されます。ご協力をお願いします。【企画空港対策室】

### 年賀状の差し出しは12月24日までに!!

年賀状を年末に押し詰まって出すと、元旦にお届けできない場合がありますので、12月24日ごろまでに方面別に束ね、お出しくださるようお願いいたします。【横芝郵便局】

### 県民芸術劇場山武公演

山武町教育委員会では、県民芸術劇場の一環として12月20日「クリスマスコンサート」を山武町中央体育館で公演します。合唱曲は「主よ人の望みの喜びよ」「アヴェ・ヴェルム・コルプス」などです。

くわしいことは、山武町教育委員会(☎0475⑧0169)へお問い合わせください。

### 在宅介護者の集い

家庭で寝たきりの老人などの介護に当たっている介護者を対象として、「在宅介護の集い」を開催します。

●とき・場所

①平成5年1月24日～25日  
鴨川グランドホテル

②平成5年2月7日～8日  
ホテルニュー大新

※くわしいことは役場福祉課(☎内線255)へ。

### 商工会伝言板

年末融資(県制度資金)

年末需要の資金手当は、もうお済みですか。ご入用の方は、早めに商工会(☎⑧0430)までご連絡ください。

- ①融資限度額 800万円
- ②期間 5か月以内
- ③利率 年4.3%+信用保証書
- ④返済 月々または一括返済

### 年末年始の作業日程

#### ●し尿処理業務

年末 平成4年12月26日(土)まで  
年始 平成5年1月5日(火)から

#### ●火葬業務

年末 平成4年12月31日(木)まで  
年始 平成5年1月4日(月)から

#### ●ごみ収集業務

年末 平成4年12月28日(月)まで  
で平常収集を行い、29日(火)は町内全域を収集

年始 平成5年1月5日(火)に町内全域を収集し、6日(水)から平常収集

※なお、集積所へは平常どおり午前8時30分までに出してください。

#### ●動物愛護センターの捕獲業務

年末 12月21日(月)まで  
年始 1月5日(火)から

### 建設のあゆみ

#### 完 成

##### ●道路改良工事

町道木戸台区内線 240m

##### ●道路排水整備工事

町道栗山南部1区内線 342m

##### ●交通安全施設等設備工事

北清水雁野 113m

#### 工 事 中

##### ●道路改良工事

町道中台区内線 46m

町道小堤区内線 34m

町道町原区内線 138m

##### ●道路排水整備工事

町道栗山伸和会区内線 62m

町道栗山南部2区内線 172m

平成4年度集合税(町県民税・固定資産税・国保税)の第7期納入期限は12月28日までです。

# お誕生おめでとう

10月21日～11月20日まで届け出分

氏名	保護者	地区
恵 北斗	和也	新青
石毛 友里子	久雄	栗山4
市原 愛美	純一	鳥喰新田
江幡 珠里	義輝	上町3
石橋 卓也	正道	大島団地
佐瀬 健悟	修	大島団地
宮菌 優子	博香	東町3

9日	6日	4日	3日	1日
身体障害者福祉週間 (15日)	町内一日清掃 消防団規律訓練 (10日)	人権週間 (10日)	1歳半健診 (10日)	歳末たすけあい運動 (31日)



大気汚染防止推進月間

## 12月のこよみ

28日	23日	14日
御用納め	天皇誕生日	献血
		定例町議会開催

### 献血にご協力を!

- とき 12月14日(月)  
午前9時30分～11時45分  
午後1時～3時30分
- 場所 横芝町中央公民館  
(役場隣)



## あとかき

広報を担当して9ヶ月、取材、編集と慣れぬ仕事のせいもあって、あつという間に新しい年を迎えようとしています。平成5年は酉年、みなさんの地域をママに廻って、知りたいことが適格に報道できる広報づくりに努力を重ねてまいりますので、来年もよろしくご協力のほどお願いいたします。

もうすぐ、平成4年が終わろうとしています。今年、広報はいかがでしたか? 自分で採点すると「ん、なかなかかな」の70点で、まだ満点には達しません。でもこれからもみなさんに親しまれる広報紙をつくりたいと思いますので、変わらぬご協力をお願いします。

(M)

## エイズってなに?②



エイズウイルスは、血液や精液を通じて感染することは前回お話ししました。では、どうすれば予防できるのでしょうか。

男女間の性交渉が日常生活で一番多い感染経路です。お互いだけが性交渉のパートナーであれば安全です。特定のパートナー以外のひととの性交渉は、必ずコンドームを使い、相手の体液に触れないように

☆こんなことは安全です  
プール、同じ食べ物をつつく、せきやくしゃみ、共同浴場やトイレ、握手、理・美容院、公衆電話、コインランドリー、献血などでは感染しません。

エイズの感染者は我が国でも年々増加しており、決して他人ごとではない状況です。エイズから身を守るため、正しい知識を身につけるようにしましょう。

こんにちは!保健婦です

平成5年1月1日から

## 登記手数料及び戸籍手数料が変わります

### 登記手数料

- 登記簿の謄本・抄本……800円
- 印鑑証明書……400円
- 登記簿等の閲覧……400円

### 戸籍手数料

- 戸籍の謄本・抄本  
1通……400円
- 除籍の謄本・抄本  
1通……700円
- 戸籍の記載事項証明  
証明事項1件……300円
- 除籍の記載事項証明  
証明事項1件……400円
- 届書の受理等の証明書  
1通……300円
- 令5号ただし書の証明書  
1通……1300円
- 届書等の閲覧  
書類1件……300円