



広報

# よこしば

平成3年

5

No.320

発行 横芝町役場 〒289-17 山武郡横芝町横芝636 ☎0479 82 1111(代) 毎月1日発行



6月12日は「田の日」。ここ屋形地区にある林園芸農場では、カーネーションが「わたしたちが主役」とばかりに咲き誇っていました。

平成3年度が4月からスタート。わたしたちの暮らしはどう変わるのでしょうか。

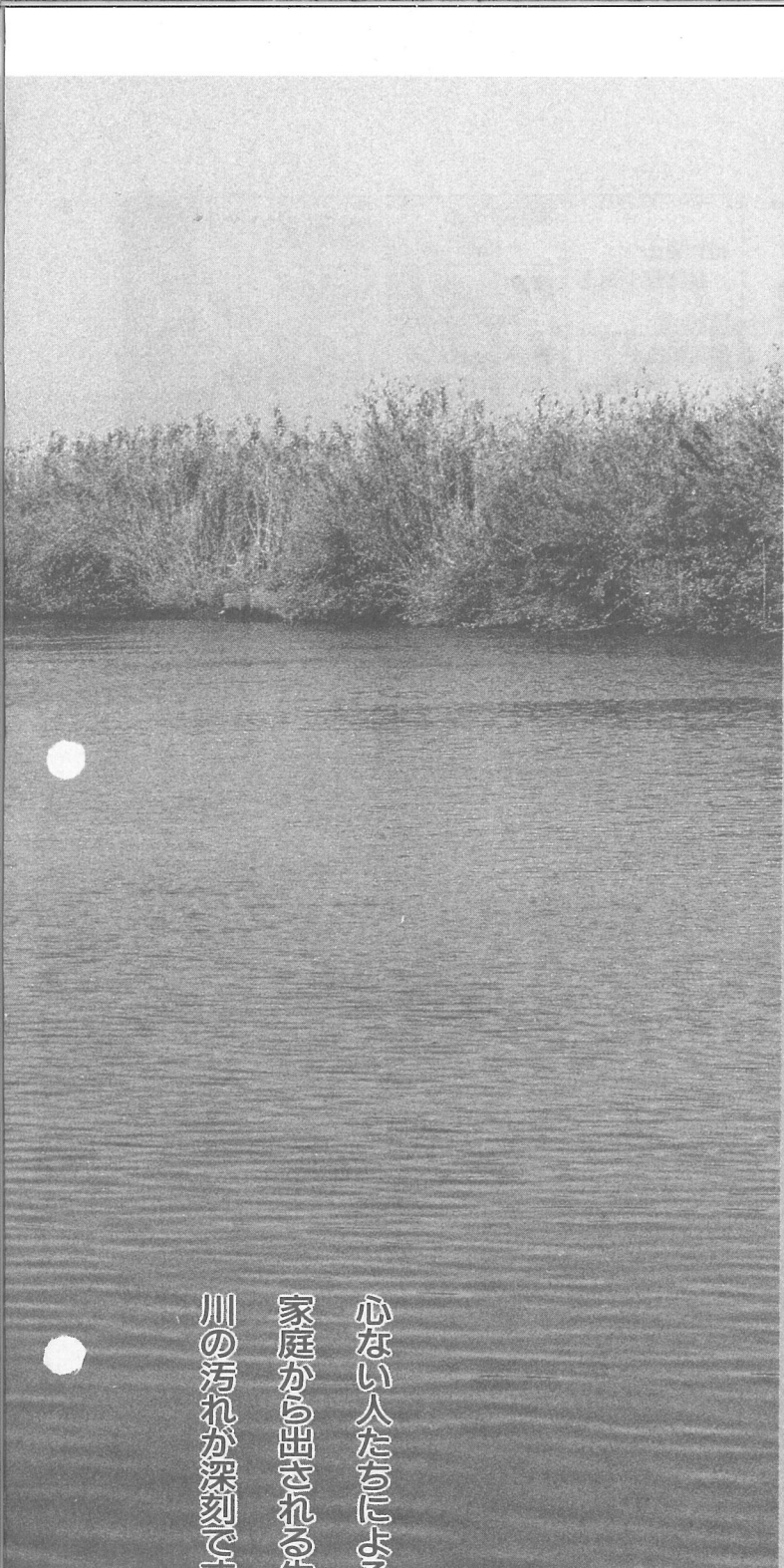
そこで今号では、平成3年度の町事業のなかで、わたしたちのふだんの暮らしに密着した事業を紹介することにしました。

### 横芝町の人口と世帯

〈3月1日現在〉

人口	14,720 (-44)
男	7,152 (-26)
女	7,568 (-18)
世帯数	4,251 (-9)

( )内は前月比



水のきれいなまちを

みんなの手で

自然はあなたの  
誠意を待っています。

心ない人たちによるごみの不法投棄や  
家庭から出される生活排水による  
川の汚れが深刻です。

こわされた自然を元にもどすことが、  
わたしたちの時代だけではないにしても、  
みんながひとつになって取り組みば、  
子や孫の時代に  
よりよい環境ができるはずですよ。

今からでも遅くはありません。

横芝の自然に

あなたの思いやりを

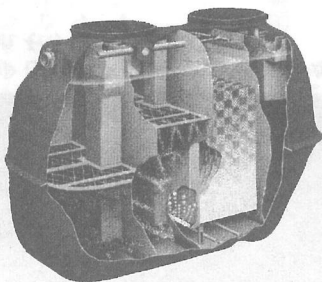
プレゼントしてください。



こんな光景みたくないッ。

### 合併処理浄化槽の普及

台所とトイレの汚水をいっしょに処理する浄化槽で、県内でもトップクラスの補助率となっています。住宅を新築する人やトイレを水洗に改造する人は今がチャンスです。  
〔815万円〕



家庭用小型合併処理浄化槽

### ごみの処理

わたしたち自身の手でできるものの代表として、ごみの分別収集があります。とりわけ、横芝町が実施しているびんの色分けは、少ない経費で処理ができ、しかも資源の再利用につながるものとして、全国的にも先進地といえ、

これからも続けられます。また、テレビや冷蔵庫などの廃電化製品の回収も定期的に行うことにしています。  
〔1097万1千円〕

### 町をきれいにする運動

年2回行っている町内一日清掃をはじめとして、町をきれいにする運動を展開することにしています。  
〔664万1千円〕

水のきれいなまちを

みんなの手で

〔 〕の中の数値が予算額です。

### 川の汚れの張本人は わたしたちの生活排水

水の汚れを表すBODという単位があります。BODとは、水の中の汚れが微生物の働きで分解されるときに消費される酸素の量で、この数字が大きいほど、水が汚れていることとなります。

私たちがひとり一日当たり出す汚水のBOD量は、約40グラム（トイレの汚水が13グラム、台所や風呂、洗濯などの生活排水が27グラム）です。なかでも、台所排水のBODは18グラムもあり、水洗トイレの汚水よりも汚れがひどいのです。

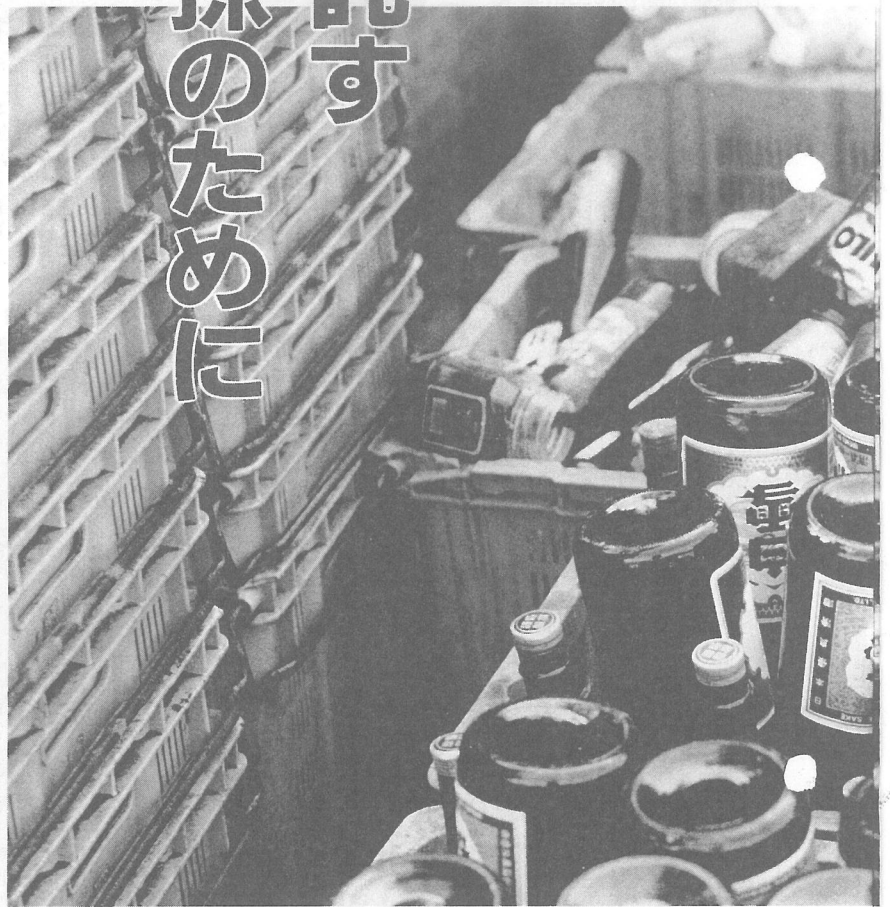
### すぐ実行できる生活排水 浄化作戦

家庭ですぐ実行できる生活排水の浄化作戦を紹介いたします。

①流しには、ろ紙袋をかぶせた三角コーナーを。



# 将来を託す 子や孫のために



汚れを10分の1以下にする

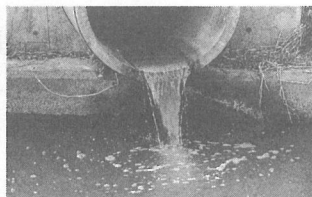
## 合併処理浄化槽

こうした生活排水を家庭で浄化してから河川などに流す「家庭用合併処理浄化槽」があることをご存じですか。この浄化槽を使用すると河川などにひとり一日当たり約40グラム流していたBOD量が、10分の1の約4グラム以下にまで減り、下水道による処理と同じくらいきれいな水に浄化できるのです。また、汲み取り式のトイレも水洗トイレに変えることができます。

平成3年度  
合併処理浄化槽設置補助基準額

区分	基準額
5人槽	60万円
6人槽	70万円
7人槽	80万円
8人槽	90万円
9人槽	100万円
10人槽	110万円

(注)人槽は、建物の延べ床面積で決まります。



川に流れ込む生活排水

- ② 鍋や食器に残った油は、紙でふき取ってから洗う。
- ③ 野菜のくずや食べかすはゴミに出すか、埋めて土に戻す。
- ④ 洗剤は決められた量をきちんと計り、使いすぎないように心がける。
- ⑤ 米のとき汁も植木や畑にまくようにする。

# 豊かな 自然を生かす

## 坂田池

### ふれあい公園の整備

横芝町のシンボル公園として、多くのみなさんから期待が寄せられている坂田池ふれ



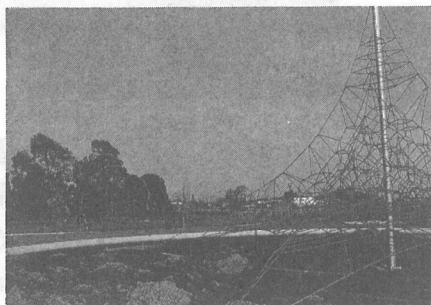
次の日曜日には、出かけてみませんか  
坂田池ふれあい公園一部開放  
(関連記事20ページ)

あい公園(仮称)は、すでに、県道沿いと池の南側の区域が利用できるようになったほか、坂田池の北側から西側の区域の一部も完成し、樹木などの養生期間に入っています。

この公園は、坂田池周辺の豊かな自然の中で、春の桜を

はじめとする四季の花や、池に浮かぶ水鳥などに親しみながら、広場や園路を利用した軽スポーツなども楽しめる公園として整備され、平成4年度には、ほぼ全域が完成する見込みです。

なお、完成した区域から順次開放していく予定ですが、完成しても樹木や芝などの養生が必要になりますので、全面的に利用できるのは平成5年の夏か秋ごろになる予定です。



もう少しで、子どもたちが遊ぶ姿が見られそう(子どもの広場)

## 本年度の主な事業

場所 坂田池北側から西側の区域約2・5ヘクタール  
事業費 約1億6000万円  
整備概要 運動広場、園路、流れ、休憩施設の整備、植栽ほか  
その他 実施設計など

一口メモ

坂田池ふれあい公園  
の全体計画

場所 横芝町坂田池字溜池  
(坂田池周辺)  
規模 約5.9ヘクタール  
計画事業費  
約6億4,500万円  
(用地費を除く)

主な施設

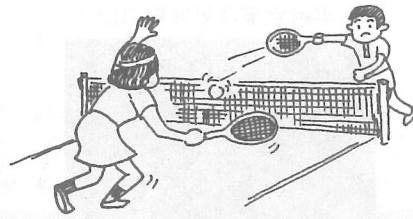
- ①休憩施設(四阿、パーゴラ、ベンチほか)
- ②園路 延長1.2km、幅4mの池周回道路ほか
- ③広場 運動広場、花見の広場、子どもの広場ほか
- ④植栽 延長1.2kmの桜並木ほか
- ⑤その他 夜間照明、健康遊具、駐車場、トイレ、管理施設など

栗山平和公園の  
全体計画

場所 横芝町栗山字稔台  
(横芝敬愛高校北側)  
規模 約1.1ヘクタール  
計画事業費  
約1億2,300万円

主な施設

- ①休憩施設(四阿、ベンチ)
- ②園路(歴史の道)
- ③広場(平和の広場、光の広場、緑の広場)
- ④植栽(ハナミズキの林)
- ⑤その他 平和の壁、夜間照明、トイレ、水飲み場など



スポーツ広場の整備

現在工事が進められている坂田池ふれあい公園(仮称)の西側約5・8ヘクタールの区域に計画されているもので、野球場やテニスコートなどを建設し、本格的にスポーツを楽しめる場所として整備するものです。

完成しますと、隣接の公園と一体として利用できるようになり、双方を合わせて約11・7ヘクタール、池部分を含めると約20ヘクタールの一大レクリエーションゾーンが、坂田池周辺に出現することになります。

なお、本年度は、若干残っている未取得用地の取りまとめや、工事用道路の確保を兼ねた進入路の整備と、整備内容を決めるための基本設計などを行い、4年度から野球場などを中心とした第一期分約3・8ヘクタールの区域の工事に着手する予定となっています。

本年度の主な事業

事業費 約1億600万円  
整備概要 進入路整備(幅6m、延長240m)、基本設計、用地取得ほか

栗山平和公園の建設

敬愛高校北側に建設するこの公園は、かつてこの地域に、旧陸軍飛行場があったことから、町の歴史を通じて平和の尊さを伝えるための公園として、また、美しい空間構成の中で、遊びや、くつろぎ、イベントなどの場として整備されます。

本年度の主な事業

事業費 約4660万円  
整備概要 ①樹木の伐採や移植②敷地造成工事③実施設計業務など

駅前広場の整備

JR横芝駅前には、現在舗装された広場があるだけで、一時開設された駐



栗山平和公園の構想図

車場も国鉄民営化に伴い閉鎖され、駅利用者はもちろん、まちの顔としての整備も遅れています。また、周辺の未利用地も荒れた状態になっていて、閑散としています。

このような状況にある駅前を、緑地や駐車場などを備えて、便利で近代的な空間として整備しようとするものです。本年度は、整備内容などを決めるための基本設計や、用地取得などに着手します。

本年度の主な事業

事業費 7億6500万円  
事業概要 ①基本設計②用地取得(国鉄清算事業団用地)ほか



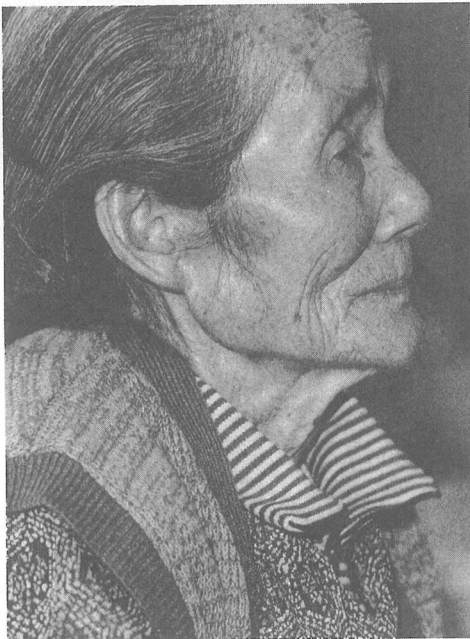
開発が待たれる JR横芝駅周辺

# 安心して住めるまち

## 福祉電話の増設

ひとり暮らしで健康に恵まれない人が、予期しないうちに病気にかかり、助けを求めようにも家族はなく、そのまま一命を落とされたというような記事が新聞紙上等で報じられています。

こうした人たちの不安を解消するため、緊急通報用電話



の増設をすすめ、ひとり暮らしでも安心して住める福祉対策を実施します。

(74万9千円)

## 独居

### ねたきり老人の介護

ひとり暮らしの人や寝たきり家族の世話を受けられないようになって介護に困っている家族の方などに、家庭奉仕員を派遣して、身のまわりの介護、

日常生活に必要な買い物などのお手伝いをします。

山武郡内の他の町村をみても専任の家庭奉仕員は1名程度ですが、当町では3名の専任家庭奉仕員を配置して、高齢化社会に向かってより充実した奉仕活動をすすめます。

## 福祉カーを購入しました

からだが不自由だから家の中にこもりがち。このような人たちに少しでも外出できる機会をつくって、らおうと、町では、福祉カー「ゆうあいよこしば号」(7人乗り)を購入しました。

## 外出しませんか

この福祉カーは、車椅子に乗ったままでも乗り降りできるようになって、移動用のベッドも備えてあります。

通院はもちろん、家族旅行などにも貸し出すことに



しています。これからは行楽シーズン。あなたも四季折々の自然の中に身を置いてみませんか。(燃料代のみ利用者負担です。)申し込みと問い合わせは福祉課へ。



### 街路灯の増設

わたしたちの生活になくはならない道路。でも夜は暗く、安心して歩けない——という要望が多くあることから、いつもの年の2倍の予算を投入して、街路灯を増設することにしています。

〔1350万円〕

### 防災対策

かけがえない生命と財産を災害から守るための事業として、

①消防車や消防ポンプの購入  
〔1100万円〕

### 交通安全対策

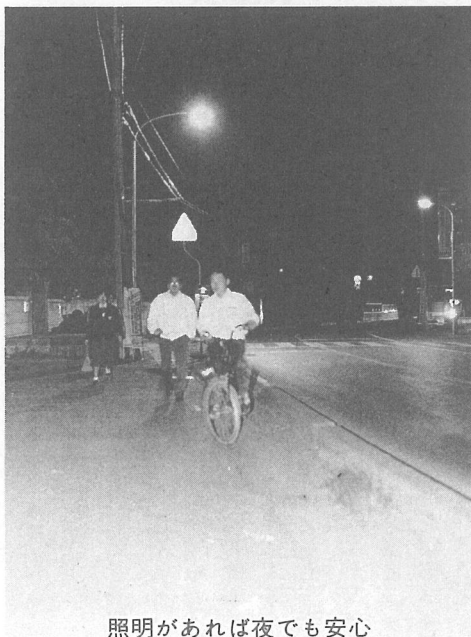
歩道の設置や、見通しの悪いところへカーブミラーや標識を取り付けるなど、交通事故の防止をすすめることにしています。  
〔782万円〕

②防火水槽の建設

〔1080万円〕

③消防団員の現場での安全確保のための物資購入  
〔277万円〕

のほか、新規事業としては、栗山川漁港付近の高潮対策として、排水ポンプを設置します。



照明があれば夜でも安心

# まちの動脈を整備する

## 道路事業

町内を縦横に走る道路は、わたしたちの日常生活の動脈ともいえる施設です。ひと昔前までは未舗装の道路も見受けられましたが、ここ数年は、道路の整備に多額の予算を投入してきたことにより、一部の道路を除けば、そのほとんどが舗装されました。これからは、単に通るだけの道路から「道路+α」の機能をもたせた公共施設としての道路建設をしていくことにしています。



整備が急がれる道路側溝の工事現場

### 道路側溝の整備

雨水を排除するための側溝は、下水道がない当町では、生活排水としても重要な役割を果たすものとして、22路線、約4500mを実施することになっています。  
〔1億円〕

### 舗装の修理

車社会がすすみ、舗装のいたみも早くなっているため、12路線で約3400mを修理するものです。  
〔8000万円〕

### 道路の改良

緊急車も通れない狭い道路や曲がりくねった道路を改善するものです。7路線で1270mを実施。  
〔4080万円〕

### 新たな舗装

道路の改良が済んだ路線を舗装することになっています。12路線で4500mを実施。  
〔9400万円〕

# 地域の特性を生かした活力あるまち

## 工業団地の整備

千葉県企業庁が、中台地先を中心とした約26ヘクタールの区域に建設しているもので、用地の取りまとめや一部関連施設の整備が、隣接ゴルフ場との複合開発により進められ、民間活力を利用した工業団地として注目されましたが、工事も順調に進み、本年度末には完成する見込みです。

また、進出企業の選定等も本年度から始まるほか、計画当初と比較して、道路網の整備（東金有料2期）などにより立地条件が向上するため、優良企業の早期進出が期待されます。

**規模** 約26ヘクタール  
（うち工場用地20・1ha 区画数9）

**主な施設** 道路、公園、緩衝緑地、調整池、汚水処理場

**本年度の主な工事**

緩衝緑地の整備、道路、公園、汚水処理場の建設など

## ●農業の振興

### 農村総合整備モデル事業

農業の生産性向上と農村集落の生活環境の整備を図るため、農業排水路3か所及び農業集落道路3か所の整備を実施します。

〔1億248万4千円〕

### 農業用排水路整備

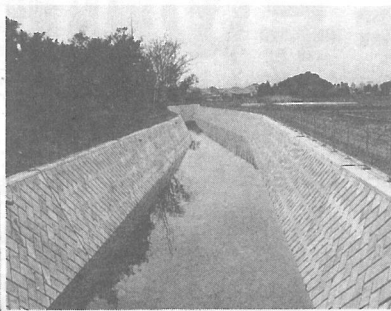
農業用排水路の掘削事業等を実施した地区へ補助します。

〔100万円〕

### 農業用排水路整備補助

水稻から麦への転作をすすめるために、排水路の改良・

▼かんがい排水事業により整備された農業排水路



整備を実施する三島転作組合に、費用の一部を補助します。

〔6800万円〕

### 農業近代化施設の整備

屋形営農組合が建設した穀類等乾燥調整施設（ライスセンター）の健全な運営を図る

# 産業の

優良企業の進出が期待されている横芝工業団地、来年3月には完成します。

ため、運営費の一部を補助。  
また、高生産性農業用機械施設（格納庫1棟、トラクター2台）を導入し、農業、農村の活性化を図る同組合に、その費用の一部を補助します。  
〔2280万5千円〕



屋形地区に建設されたライスセンター

### 利子補給事業

農業の近代化に必要な生産施設等の整備拡充を図るため、農業近代化資金を借り受けた農業者に、利子補給を実施するもの。  
〔224万6千円〕

### 乳牛導入資金の貸し付け

優良基礎牛の導入・促進を図るため、導入資金の貸し付け（貸付期間3年）を行い、酪農経営の基盤の確立を期す

# 活性化

もの。  
〔500万円〕

### 土地改良事業

〔6493万9千円〕  
\*かんがい排水事業（古川、栗山地区）

補修整備の前提となる基幹農業用排水施設の整備事業を実施する。

\*湛水防除事業（北清水地区）  
排水条件の悪化した地域を対象として、排水機排水樋門、排水路等の施設整備を図り、水による作物への被害を未然に防止します。

\*排水対策特別事業（八田、長倉、北清水地区）  
転作の定着化を推進するためには、水田の畑利用を可能とする排水条件の整備が不可欠であり、そのために必要な排水路の改修を実施します。

\*老朽したため池等の整備  
（小堤地区）

築造後の年数経過によって老朽化し、降雨や地震等によって災害を受ける恐れがある小堤地区の「ため池」を整備します。

### ●林業の振興

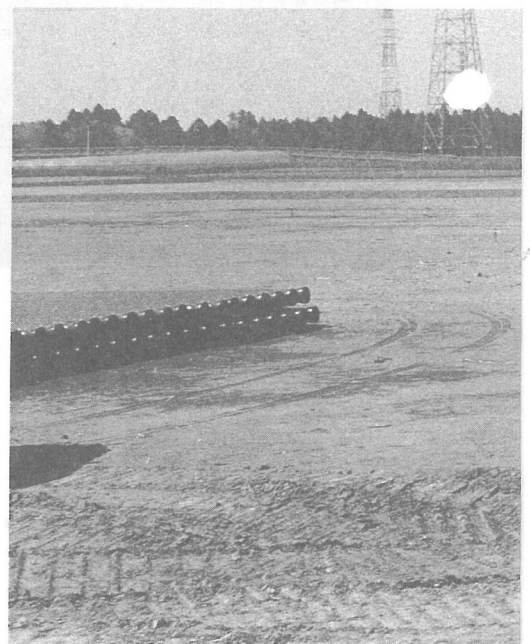
### 優良森林の整備

優良木材（千葉丸太）を生産するため、枝打ち、間伐等を実施し、優良森林団地の確保を図るものです。  
〔129万2千円〕

### ●水産業の振興

### 栗山川漁港の整備

航路の浚渫、護岸や消波堤等の補修工事を実施し、漁港の円滑な利用と水産業の振興を図ります。  
〔1362万5千円〕

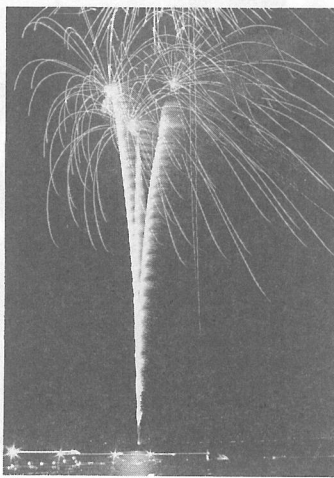


### 観光対策

白砂青松の屋形海水浴場の開設や坂田池花火大会などを実施し、観光の振興を図る。  
〔1218万6千円〕

### ●商工会等助成事業

商店の経営基盤の強化と近代化を図り、魅力ある商店街の形成を目指すため  
・商工会補助  
・街路灯等補修  
・駐車場補修  
・中小企業振興融資資金利子補給を実施します。  
〔934万7千円〕



▶花火大会は今年も実施します

# 心豊かな

# 人をはぐくむ

## 教育環境の充実

子どもたちによりよい環境で勉強してもらうため、校舎やプールなどの施設整備、また、楽器・図書といった教育備品を購入することになっていきます。(4347万5千円)

## 文化財の保護と啓発

町に古くから伝わる民俗芸能や県・町指定の文化財(史跡・天然記念物)など、いろいろな分野の文化財を調査し保護するものです。本年度は、古くから行われてきた祭りや忘れられつつある年中行事を冊子にして、みなさんのお宅に配布します。

(805万3千円)



木戸台地区に伝わる風祭りのひとコマ



屋形四社神社の十三面神楽

## 青少年の健全育成

青少年を健全に育成するため、体験キャンプや海の集い、球技大会など、自然やスポーツなどを通じて、協調性や連帯感を養うほか、少年の船などに海外へ派遣して、国際性豊かな人材を育てる事業を行います。その他、健全育成用の看板を設置して、意識の向上を図ります。

(815万円)



みんなで作る文化祭

## 公民館活動

文化会館を学習の場として、子どもからお年寄りまで楽しく学べるよう、各種の教室や講演会・発表会などを実施します。また、プロによる演奏会や芸術性の高い映画などを上映し、だれでも楽しく学習できるように事業を展開します。

(113万円)

## 社会体育事業の推進

地域のみなさんの健康と体力の向上を図るため、町民体育祭をはじめ各種のスポーツ大会・教室・レクリエーションなど、多くの人たちが参加できるイベントを行います。また、社会教育・社会体育団



学校 それは心と体を鍛える場

体の育成のための指導助言や助成を行うことにしています。

(997万6千円)



▶町民体育祭(2年度)

# これからのまちを 展望する。

## 第2次5か年 基本計画の作成

町では、二十一世紀に向け  
た町の発展方向や目標を見通  
しながら、まちづくりの指針  
として基本構想を定めてあり  
ます。そして、その基本構想  
を実現するために、5年ごと  
に基本計画を作成し、さまざ

まな事業を展開していますが、  
昭和62年度からスタートした  
第1次基本計画が本年度で終  
了することから、平成4年度  
からの第2次基本計画を作成  
することにしています。  
(829万2千円)

▶お客を待つバスも心なしかさびしそう



## 路線バスの 存続に助成

路線バスは、地域のみなさ  
んの身近な「足」として、特  
に車を運転できないお年寄り  
や子ども、通勤者には、重要

な役割を果たしていますが、  
年々利用客が少なくなり、存  
続が危ぶまれる路線が続出し  
ています。

町では、国や県と協力して  
運行維持のため、助成措置を  
講じていますが、財政負担が  
大きくなる一方で、利用客が  
減少傾向にあり、早急な対応  
策が求められています。  
(助成額 7路線243万1  
千円)

## 存続の決め手は 利用者の増加

生活バス路線の運行維  
持のためには、一定数の  
利用客がなければなりま  
せん。可能な方法でバス  
利用の増加にご協力を。

## 町と 議会の 動き 4月

### 町長

- 1日 辞令交付式
- 2日 昭和キャボットクラブハ  
ウス竣工式
- フタバ保育園入園式
- 国民年金指導員会議
- 4日 町立保育所入所式
- 6日 町立小学校入学式
- 7日 千葉県議会議員選挙投票日

### 表彰

永いあいだ消防団員として、  
地域の防災に功労のあった次  
の方々表彰されました。  
(敬称略)

- 消防庁長官表彰  
永年勤続功労章  
伊能 央(鳥喰下)
- 日本消防協会長表彰  
功績章 林 一郎(新島本郷)
- 功績章 若梅吉雄(栗山東部)
- 千葉県消防協会長表彰  
功績章 行方辰夫(谷台)

### 議会

- 8日 中学校入学式
- 9日 横芝敬愛高等学校入学式
- 10日 消防団会議  
まさご幼稚園入園式
- 13日 野球連盟総会  
婦人会総会
- 16日 町議会議員選挙告示  
(無投票)
- 17日 国民年金保険料収納員会  
議
- 20日 千葉県郷土緑化県民大会  
君津市
- 23日 定例町村会  
空港通過道路記念式典  
成田市
- 24日 世界卓球選手権大会千葉  
大会 幕張メッセ  
京増東町村会長全国町村  
会副会長就任祝賀会  
千葉市
- 25日 東金法人会横芝支部総会  
総務員会議
- 2日 昭和キャボットクラブハ  
ウス竣工式
- 4日 町立保育所入所式
- 6日 町立小学校入学式
- 8日 中学校入学式

# 地域のみなさんと行政の架け橋

## 新総務員さん紹介

(敬称略)

### 大総地区

内田 功	杉森 汎	市原 義仁	◎田子 一雄	伊藤 富男	野宮 茂	鈴木 俊治	岩井 祥泰	押尾 繁男	間庭 直治	◎富田 一多	横芝地区	鈴木 淳	宇井 昭雄	伊藤 勝	小川 愛次	伊藤 貞夫	柳橋 璋宙	吉川 秀夫	吉田 聖	伊藤 兵衛	小川 正義	吉岡 信男	伊藤 邦男	佐々木 俊	大木 近	太田 實
本町第3	本町第2	本町第1	本町	大島団地	上町第5	上町第4	上町第3	上町第2	上町第1	上町		谷台	牛熊	中山	遠山	姥山	長倉	取立	坂田	於幾	曾根合	寺方2	寺方1	小堤	木戸台	町原

### 横芝地区

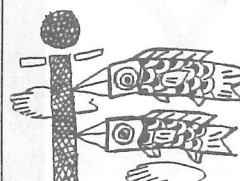
佐藤 重雄	遠藤 勇	古川 一郎	尾田 春治	金沢 章雄	石井 春雄	宇多 洋臣	本田 邦夫	寺本 行雄	山上 巨弘	齋藤 英雄	清水 昌信	志田 文人	鈴木 好雄	若梅 友男	若梅 光純	加瀬 勲	◎伊藤 清市	林 詔一郎	塩谷 博人	小林 春雄	鈴木 孝	林 玉枝	土屋 シナ	◎渡辺 豊	櫻井 信芳	大澤 忠雄	石田 孝	鈴木 治己	◎高橋 正夫	前田 由郎
南部1の3	南部1の2	南部1の1	新生活会	SCK	宮脇	すみれ団地	緑台	東ヶ丘	青芝会	伸和会	橋本	栗山第4	栗山第3	栗山第2	栗山第1	栗山東部	栗山	東町第4	東町第3の西	東町第3の東	東町第2	東町第1の西	東町第1の東	東町	両国新田	古川第3	古川第2	古川第1	古川	本町第4

### 上塚地区

今関 明	◎齊藤 重宏	石橋 利雄	三木 正視	清宮 広志	毛塚 靖信	伊藤 順	◎小高 謙次	早川 忠勝	早川 定一	河井 茂雄	川島 勝雄	海保 恵一	早川 優	鈴木 章	實川 武男	◎實川 良一	今関 憐	伊野 武司	勝保 實	吉田 伸一	高橋 一郎	梶 五郎	渡辺 洋	今井 輝夫	八代 直行	大橋 一男
三軒家	北清水	三島	新島荒場	本郷	新田	道貫	新島	南川岸2	南川岸1	立会2	立会1	立会	三本松	屋形荒場	宮前	屋形	鳥喰沼	鳥喰下	鳥喰上	大六天	鳥喰新田	栄和会	46会	45会	南部2	南部1の4

◎は特別総務員

川島 定男	西
母里 義治	関場
山崎 正雄	新青
齊藤 隆直	東



**6月2日(日)**  
**横芝町長選挙**  
 任期満了に伴う横芝町長選挙が、6月2日に行なわれます。

**\*告示日**  
**5月28日(火)**

**\*不在者投票期間**  
**5月28日(火)～**  
**6月1日(土)**

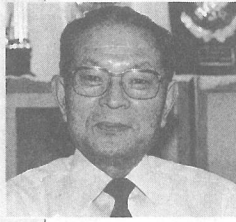
# 人事異動

## 横中校長に渡辺忠勇さん 上小校長は木島肇さん

毎年4月になると、各職場で定期人事異動があります。今年も、町内の学校や警察署で、次の方々が入れ替わりになりました。(敬称略)

### 学校

#### 横芝中学校



渡辺忠勇校長

あいさつから始まるいきいきとした中学校。先生方も若く、活気にあふれていますから乗り遅れないよう頑張ります。

転入▽校長 渡辺忠勇(上塚小校長)▽朝比奈育子(成東中)▽岩内のぶ代(蓮沼中)▽本田和夫(成田西中)▽小川仁志(成東東中)▽青木市郎(白里中) 大網白里町

#### 上塚小学校



木島肇校長

小学校は初めてなので、「話し言葉」に気をつけています。体育が専門なので、元気で丈夫な子どもを育てていきたいと思っています。

川島加代子(新規採用)▽椎名慶久(新規採用)  
転出▽小宮美代子(増穂中大網白里町)▽勝田徳幸(八街中央中)▽子安昌人(九十九里町派遣社会教育主事)  
退職▽校長 鈴木利昌▽鈴木玲▽石井悦子

#### 横芝小学校

転入▽五木田啓一(芝山東小)▽小川洋子(成東小)▽紀淳子(緑海小)成東町)▽白鳥友美子(新規採用)給食センター(栄養士)  
転出▽椎名貴代子(蓮沼小)▽鶴沢三千代(松尾小)  
退職▽伊藤璋子▽秋葉いち子

#### 横芝幹部派出所長は大塚勝也さん

#### 警察官

#### 横芝幹部派出所

転入▽所長 大塚勝也(県警捜査一課)▽緑川正二(印西署)

転出▽所長 宮崎武夫(芝山幹部派出所長)高橋陽二(成東署)

#### 大総駐在所

転入▽青山 悟(空港警備隊)  
転出▽浅沼良親(成東署)

## 赤十字活動に

### ご協力を

劇的な結末を迎えた中東湾岸戦争。ジュネーブに本部を置く赤十字国際委員会を中心となり、日本をはじめ世界の赤十字社から医療救護班が派遣されました。これからも多方面で救援活動が実施される予定です。

このような人道的事業は、みなさんからの温かい善意によって支えられています。

5月と6月は「赤十字運動月間」です。みなさんのご支援をお待ちしています。(福祉課)

# 職員配置と主な仕事

4月1日付けで町職員の人事異動がありました。職員の配置は次のとおりです。  
 (子ども会・青年団・婦人会・青少年に関することは、文化会館が窓口です。)

太字が異動者

課名		課長	課長補佐		係名		係長	係		主な分掌事務
総務課	林 正一郎	伊藤 賢二	庶務係	五木田 洋子	高嶺 政道・早川 信彦・小林又重郎 宮園あや子・鈴木 正広・伊藤 知恵	議会議案、条例規則、人事給与、職員服務 表彰、文書、行政相談、地区総務員、庁用車	広報、防災行政無線、消防、防犯、交通安全、 交通災害共済	企画空港対策係	鈴木 博子・斉藤政美・斉藤 兼一	総合計画、空港関連対策(TVアンテナ、騒音 測定、共同利用施設計画等)、統計
企画空港対策室	鈴木 秀夫	海保 要	財政係	海保 要	大木 良夫・清宮貴美子	予算、資金調達、決算統計、財産管理、指名願 入札、契約	財政課	伊東 則雄	若梅 操・大木 和子・若梅多美恵	町県民税、国民健康保険税、軽自動車税等の賦 課、固定資産税評価賦課
財務課	鈴木 秀夫	海保 要	賦課係	伊東 則雄	若梅 操・大木 和子・若梅多美恵	町県民税、国民健康保険税、軽自動車税等の賦 課、固定資産税評価賦課	徴収係	海保 清一郎	鈴木 法子・渡辺 葵・若梅 吉伸	町県民税・国民健康保険税・軽自動車税、固定 資産税等の徴収、納税奨励
税務課	市原 徳礼 (主幹) 小川 克己	伊東 則雄	都市計画係	田鍋 悦央	実川恵美子	都市計画、下水道計画、駅周辺整備、土地取引 公園整備、工業団地、宅地開発規制・指導、リ ゾート対策	整備係	五木田 桂一	小山 静正	農業・林業・水産業対策、畜産、園芸、水田農 業確立対策、農業振興地域計画、漁港、農業団 体、緑の羽根
都市整備課	池澤 安司	海保 英之	農林水産係	伊藤 一	伊藤 隆一・伊藤 栄宏・萩原 浩己 海保 寛之	農村総合整備モデル事業、土地改良事業	農林水産係	伊藤 一	今関美佐子・早川 典男・川島 勝也	商業、工業、観光、消費者行政、海岸開発 町道維持管理、道路占用、境界査定、屋外広告 物許可
産業振興課	伊藤 肇	伊藤 一	農林水産係	伊藤 一	今関美佐子・早川 典男・川島 勝也	農村総合整備モデル事業、土地改良事業	農林水産係	伊藤 一	今関美佐子・早川 典男・川島 勝也	土木建築工事の設計監督、道路・橋梁・水路溝 渠の新設改修、町有建物の建築営繕、建築基準 法に基づく届出
建設課	萩原 次朗	瀬理 和夫	土木建築係	瀬理 和夫	荒木 文夫・市原 通雄・川嶋 修 細川 明	土木建築工事の設計監督、道路・橋梁・水路溝 渠の新設改修、町有建物の建築営繕、建築基準 法に基づく届出	土木建築係	瀬理 和夫	荒木 文夫・市原 通雄・川嶋 修 細川 明	戸籍、住民基本台帳、印鑑登録、証明、外国人 登録、埋火葬許可、自動車臨時運行許可、人権 擁護
住民課	伊藤 秀文	木川 晴子	住民係	木川 晴子	青柳 教子・早川 裕明・越川美智子	国民健康保険全般	住民係	木川 晴子	青柳 教子・早川 裕明・越川美智子	国民健康保険全般、老人医療 生活保護、児童福祉、母子福祉、老人福祉、青
住民課	木川 晴子	岩澤 正美・石橋 広美・佐藤 美章	年金係	岩澤 正美・石橋 広美・佐藤 美章	岩澤 正美・石橋 広美・佐藤 美章	生活保護、児童福祉、母子福祉、老人福祉、青	年金係	岩澤 正美・石橋 広美・佐藤 美章	岩澤 正美・石橋 広美・佐藤 美章	生活保護、児童福祉、母子福祉、老人福祉、青



(勸山武郡市文化財センター(派遣))	福祉課	永藤重信	若梅俊猛	福祉係	伊藤美恵子 並木俊郎	年館・集会所、保養センター、心配ごと相談、高額療養費の貸付、赤十字募金、司法保護司、保育所、公営住宅、社会福祉協議会
	環境衛生課	吉川保男	井上哲夫	保健衛生係	井上哲夫 石毛裕子・小関章子	伝染病予防、予防接種、産婦乳児の保健、栄養改善 組合立病院
	収入役室	伊藤英明	井上哲夫	環境衛生係	林 紘	墓地管理、改葬許可、し尿・じん介、下水排水、栗山川汚染防止、公害 狂犬病予防、ゴミ袋の販売、一日清掃、上水道
	議会事務局	伊藤英明	井上哲夫	環境衛生係	林 紘	現金・物品の出納保管、決算、国民年金印紙、県証紙売り捌き
農業委員会	林 正一郎	市東 信吾 市東 恵美	宇都木 信吾 市東 恵美	市東 信吾 市東 恵美	農地転用等農地法許認可、農用地利用増進、農業者年金、農業後継者等結婚相談所	
選挙管理委員会	林 正一郎	伊藤賢二	伊藤賢二	伊藤賢二	選挙全般	
監査委員事務局	林 正一郎	伊藤賢二	伊藤賢二	伊藤賢二	監査全般	
教育委員会	行方正一	越川弘子	越川弘子	学校教育係 社会教育係	伊藤ふさえ 加瀬 盛久 宇都木 朗(派遣社会教育主事)	学校教育全般 社会教育、青年団、青少年健全育成、子ども会育成、婦人会
中央公民館	斉藤 博	秋鹿 稔	秋鹿 稔	事業係 管理係	高壁 澄人 堀越 幾代・大橋 利弘	各種学級講座の開催 文化会館・中央公民館・上堺会館・大総会館の維持管理
海洋センター	斉藤 博	秋鹿 稔	秋鹿 稔	海洋センター係	及川 雅一	スポーツ行事の開催、海洋センター(体育館・プール・トレーニングルーム)の管理運営
給食センター	大木忠男	市原昌子	高蝶文徳	高蝶文徳	浅野 悦・村杉美代子・越川 カン 海保 初江・須合 肇子・中根 徳松 伊藤 雪江・鈴木イチ子・大沢 忠雄 上杉 栄子・田中美枝子・佐藤 久江 小坂 一恵	学校給食の献立・調理・配送等
横芝小学校					川島 静枝	用務員
大総小学校					古澤 勝子	用務員
上堺小学校					伊藤 喜美子・五木田ふさ子 伊藤 享子・早川 文子	入所児童の保育
大総保育所					大坂 洋子・宇都木泰子・伊藤 恵子 岡田 宏子・秋山 章子・鈴木 靖子 椎名 文江	入所児童の保育
横芝第一保育所					秋鹿 静江・吉田 紀子・高壁 葉子 鈴木 千秋	入所児童の保育
横芝第二保育所					小林あつ子・並木みゑ子 若梅 早苗・大木 恵子	入所児童の保育
上堺保育所					吉田 直哉	文化財調査

### 寄付

福祉に役立てて下さいと

百万円

千葉市の

館林 三智さん

3月14日、千葉市高津戸町にお住まいの館林三智さんより、「福祉に役立てて下さい」と、百万円の寄付がありました。

館林さんは、「親が老人ホームで大変お世話になりました。同じような境遇で困っている人のために使ってください。」と寄付されたものです。ありがとうございます。

鈴木利昌さん（前横芝中学校長 松尾町在住）から、横芝中学校教育設備拡充のために30万円の寄付がありました。ありがとうございます。

### 公民館クラブ紹介 ⑫

## 若い人を歓迎します

### 囲碁クラブ

活動日には、朝早くからクラブ員のみなさんが集まり、到着順に対局し、午前9時過ぎには会場が埋まり活気を帯びてきます。

日曜日でもあり、仕事のことも忘れ、真に囲碁を楽しんでいるようです。

こうして、毎月一回の「囲碁定例会」が行われていますが、有段者が多く、相当な打ち手が揃っているとのこと。このほか年二回、公民館主催の「町民囲碁大会」もクラブ員の楽しみのひとつになっています。大会の運営面でも協力しています。

クラブ長の石毛龍郎さんは、「クラブの悩みは、会員の高齢化と減少です。有段・有級にかかわらず、囲碁の好きな人はどなたでもおいでください。」



簡単です。場所とり合戦ですから...

### 文芸

### 俳句

子等に随き艶歌一節青き踏む

行方はじめ

吾が影を引きておぼろの径帰る

津田 若菜

雨音と女の愚痴や春炬燵

宮内 澄男

花疲れ綿菓子生るを覗きをり

勝又やすのり

放たれし牛は食みつつき踏む

鈴木 南知

たこ焼の出店も張りて植木市

鈴木 草庵

江戸川の千古の流れ青き踏む

戸村 静華

端座して芽吹く青さを見詰め居

伊藤 啾霜

春耕やまつすぐ揃ふ敵の耳

海保 きみ

春塵の沁みたる袋刀かな

(選者) 土屋 栗水

### 短歌

長病みの姑の肩だきうとうとと  
春陽の縁に舅はるねむる

八角 三枝

雨戸くれば朝日に女雛の頬染まりは  
つかかな笑みをみせて吾をみる

西山満里子

吹く風に若葉の薫り石垣島はや  
よひ半ばにはやも初夏なり

吉岡 信子

けふまきて種育まむ春の雨夜に入りて  
よりややに強まる

渋谷 静子

あをあをと葉の先までも直に伸  
び冬の光の揺るる篋

中越美代子

降る雨に椿の葉先に宿る露落ち  
ては結びむすびてはこぼるる

萩原 信一

塗り変へて鉄橋の緑の映る水泳  
げる鳥の染まるかに見ゆ

土屋 栗水

衣を裁つ鉄かまへて今一度声を  
あげつつ寸法確む

石橋 登里

川はさみ砂丘に遊ぶ子等のあて  
春日あまねき九十九里浜

津田 若菜

北国へ帰れず沼辺に果てたるか  
鳴のむくろに春陽おだしも

(選者) 斎藤つね子

### パソコン教室

(パソコンの基礎を学ぶ)  
期日 8月8日・9日  
時間 午後1時～4時30分  
定員 20名

### 英会話教室

(海外旅行のマナーと英会話)  
期日 6月より毎週日曜日  
(10回)  
時間 午前11時～12時  
定員 20名

### 着付け教室

(自分で着てみよう)  
期日 6月より第2・第4  
土曜日(10回)  
時間 午後1時30分～  
3時30分  
定員 15名

### 写真教室

(初心者の撮影技術入門)  
期日 6月より第1・第4  
土曜日(5回)  
時間 午後1時30分～  
3時30分  
定員 30名

### パンフラワー教室

(小麦粉で作るアクセサリー)  
期日 6月より第1・第3  
水曜日(10回)  
時間 午後2時～4時  
定員 20名

## 定期講座の 受講生募集

町中央公民館では、平成3年度の定期講座受講生を募集しています。

今回は、みなさんからの要望の多かったパンフラワー、ガラス絵、男の料理教室など、新しいメニューを用意して、みなさんの参加をお待ちしています。ふるってご応募ください。

- ★定員になり次第締め切りとなります。
- ★各講座とも、教材費は個人負担です。
- ★申し込みは、一人2講座までです。
- ★お問い合わせは、町文化会館(☎@1351)へ。

### 囲碁教室

(碁の初歩的打ち方を学ぶ)  
期日 6月より第2・第4  
日曜日(10回)  
時間 午後2時～4時  
定員 20名  
(子どもの参加可)

### ガラス絵教室

(キャンパスをガラスにかえて)  
期日 6月より第1・第3  
火曜日(10回)  
時間 午後1時30分～  
3時30分  
定員 20名

### エアロビクス教室

(美容と健康のために)  
期日 9月より第1・第3  
日曜日(10回)  
時間 午後1時30分～  
2時30分  
定員 20名

### 生け花教室

(生け花の技と心を学ぶ)  
期日 6月より第1・第3  
火曜日(10回)  
時間 午後2時～4時  
定員 10名

### ペン習字教室

(ペン字の基礎を学ぶ)  
期日 6月より第1・第3  
火曜日(10回)  
時間 午後1時30分～  
3時30分  
定員 20名

### 男の料理教室

(料理に関する初歩的な知識を身につける)  
期日 8月より第2・第4  
日曜日(4回)  
時間 午後1時30分～  
3時30分  
定員 30名

### つけもの教室

(おふくろの味に挑戦しよう)  
期日 6月より第4日曜日  
(5回)  
時間 午後1時30分～  
3時30分  
定員 30名

### 作法教室

(日本の心とマナーを学ぶ)  
期日 6月より第2・第4  
日曜日(20回)  
時間 午前10時～12時  
定員 20名

### ワープロ教室

(初歩的な操作からやや高度な機能まで学ぶ)  
期日 7月11日・12日  
時間 午後1時～4時30分  
定員 20名

### 書道教室

(書道入門から)  
期日 6月より第2・第4  
土曜日(10回)  
時間 午前10時～12時  
定員 20名

### 話し方教室

(じょうずに話せる方法を学ぶ)  
期日 6月より第1・第3  
土曜日(5回)  
時間 午後1時30分～  
3時30分  
定員 20名

# お知らせコーナー

## 坂田池公園

### 一部開放!

県道沿いと池の南側の区域が利用できるようになりました。坂田池ふれあい公園につきましても、完成した区域があるために、なかなか利用できませんでしたが、県道沿いから池の南側の区域については、すでに安定した状態となっているほか、今後は、工車用車両等が通過することもなくなりますので、安心してご利用ください。

### ※北側から西側の区域はしばらくお待ちを...

このほど坂田池北側から西側の区域の一部が完成しましたが、樹木や芝などが植え込まれたばかりで根付いていないうえ、盛り土部分なども崩れ易い状態ですので、安定するまで養生を行う必要があるほか、周辺では引き続き工事

が続けられ危険ですので、立ち入らないようご協力をお願いいたします。  
なお、立入禁止区域ですが、トイレだけはご利用いただけます。

## お宅のテレビ

### よく映りますか?

飛行機の影響でテレビがちらついて困っている……。このようなときに空港公園では、受信障害(フラッター)防止用アンテナを無料で取り付けますので、申し込んでください。

### ◎新規設置

今まで一度もフラッター防止アンテナを取り付けていない。

### ◎修理

台風などで倒れてしまったときや古くなって映りが悪い。 ※設置と修理の申し込みは、役場企画空港対策室へ。

## あなたの一言が社会に生きる

### 行政相談週間

5月12日～18日

「道路にあいた穴ほこが、そのまま放置されている」「路上駐車が多くて慢性的な渋滞」など……国の仕事で困っていることはありませんか。

5月12日からはじまる行政相談週間は、このような行政に対する苦情や意見を住民から聴き、できる限りの改善を図ろうとするものです。

相談は無料で匿名でも受け付けますので、これを機会に相談してはいかがですか。

### 行政相談委員

江嶋 淑郎(上町4)

☎0738

### 相談日

毎週火曜日 午後1時30分から

中央公民館(役場隣り)



## 調理師試験

\* 期日 7月19日(金)

\* 会場 町文化会館

\* 願書の受付期間と提出先 5月27日(月)～29日(水)まで

松尾保健所へ

\* 手数料 五千元

(県の収入証紙で納める。)

\* 受験資格

中学校卒業以上の人で、

飲食店・魚介類販売業等の

営業において、2年以上業

務に従事した人

\* 願書配布期間

5月1日(水)～24日(金)

\* 問い合わせ先 松尾保健所

(☎2411)

## 新しい農家の暮らしづくりのために



農業改良普及所では、農家の主婦を対象として「新しい農家の暮らしづくり」講座を開催します。

### ◇新ミセス講座

対象 30歳代の稲作農家の主婦30名

### 内容

①わが家の暮らし計画づくり、

### 農業経営技術

②農産加工、おもてなし料理

◇ニューライフセミナー家計

### 管理教室

対象 30・40歳代の主婦20名

### 内容

①記帳方法とその工夫

②わが家の経済白書作成

③農産加工、生活技術実習

申し込み先

松尾町松尾182

山武農業改良普及所松尾支

所(☎4121)

締め切りは6月10日です。

## あなたの若さと情熱を!!

千葉県警察官(男子)

## 募集中

受付期間

5月1日～5月31日

(お問い合わせ先)

詳しくは成東警察署(☎0475☎2011)

又は横芝幹部派出所(☎☎0111)



## 千葉県職員募集

千葉県では、平成4年4月に採用する職員の願書を、次のとおり受け付けます。

区分	年齢要件	願書の交付開始日	受付期間
上級職	昭和38年4月2日から 昭和45年4月1日生まれの人	5月21日	6月3日(月)～ 6月12日(水)
中級職	昭和41年4月2日から 昭和47年4月1日生まれの人	6月14日	7月1日(月)～ 7月10日(水)
初級職	昭和45年4月2日から 昭和49年4月1日生まれの人	7月5日	9月2日(月)～ 9月11日(水)

くわしいことは、千葉県人事委員会事務局 (☎0472②3743) へ。

## 県民の日の行事 家族ふれあい バスツアー参加者募集

☆とき 6月16日(日)

☆見学場所

千葉県立中央博物館と幕張

メッセ

☆集合場所

山武支庁、九十九里町、成

東町、松尾町、横芝町の各役

場(午前8時出発予定)

☆申し込み

往復はがきに参加者(家族

単位で4名以内)の住所・氏

名・年齢・電話番号と集合場

所、そして「バスツアー申

込み」と明記し、5月21日ま

でに申し込んでください。  
応募多数のときは抽選とな  
ります。

☆その他 参加費無料、昼食

は各自持参、中学生以下は保

護者同伴

☆申し込みと問い合わせ先

〒283 東金市東新宿1-1-11

県民の日山武地域実行委員会

(☎0475⑤40222) へ

## 千葉県青少年指導者 洋上研修の参加者募集

☆期日

10月19日(土)～10月28日(月)

☆訪問国

中華人民共和国(上海、杭州)

☆対象者

青少年団体リーダー、青

少年指導者などで満20歳か

ら29歳までの男女

☆募集人員 400人(先着順)

☆募集期間 5月31日まで

☆問い合わせ先

町文化会館(☎1351) へ

## 第一回ふれあいウォーク (史跡散歩)参加者募集

☆とき

5月12日(日)(雨天5月19日)

☆コース(全長9.3km)

町文化会館⇩大銀杏⇩大総

小学校⇩坂田城跡⇩坂田池

公園⇩町文化会館

☆対象者

町内に住んでいるか勤めて

いる人(幼児は保護者同伴)

☆募集人数・締め切り

200名(先着順)

5月8日(水)まで

☆申し込み・問い合わせ

町文化会館(☎1351) へ



## 5月の相談室

相談日	相談日(場所)	時間
健康相談	14日 大総会館 28日 文化会館	午後1時30分 ～午後3時
教育相談	毎週(火・木・土) 文化会館	午前9時 ～午後4時
心配ごと 行政相談	7・14・21・28日 中央公民館	午後1時30分 ～午後4時
人権相談	7・14・21日 中央公民館	

## 商工会伝言板

### 中小企業倒産防止共済制度

取引先が倒産し、売掛金や受取手形などの回収が困難となった場合、無担保・無保証人・無利子で最高3,200万円までの資金手当ができる国の共済制度です。

まさかの時の備えとして、この制度をご利用下さい。詳しくは、商工会まで。

## アルバイト募集

### 蓮沼ウォータージェン

☆勤務期間

一般・大学生

7月10日～9月1日

高校生7月21日～9月1日

☆面接日時

6月9日(日)または16日(日)

午前9時30分～午後3時

☆問い合わせ先

ウォータージェン管理事

務所(☎0475⑥3171) へ

### 横芝海の子どもの国

☆勤務期間

一般・大学生

7月17日～9月1日

高校生7月21日～8月31日

☆面接日時

6月15日(土)または16日(日)

午前10時～午後4時

☆面接会場 町文化会館

☆問い合わせ先

横芝海の子どもの国(☎2411) へ

# お誕生おめでとう

4月21日～5月20日届け出分

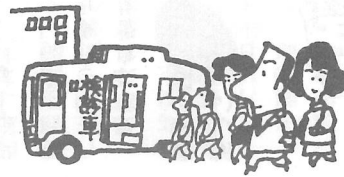
氏名	保護者	地区
松原みどり	裕	みどり区
早川 諒	和雄	屋形荒場
田口垂矢桂	公彦	上町4
林 温丸	政宏	牛熊

## 千葉県議会議員選挙結果

( )内は横芝町分

朝比奈正行	17,995票 ( 3,468票)
島田 光男	12,932票 ( 441票)
小川 洋雄	15,002票 ( 1,789票)
市原 利彦	15,881票 ( 1,348票)
投票率	65.81% (65.18%)

# 胃がん検診を受けよう!



こんにちは！保健婦です

「検診をうけてがんといわれたらどうしよう」そんな不安をもたれる方がいますが、検診で発見されるがんはむしろ『なおるがん』なのです。検診で発見されるがんは早期がんが多く、たとえ進行がんであったとしても転移していないことが多いので、手術後の

生存率がとても高いからです。がんの中で最も多いのが胃がんです。しかし、最近では減少傾向にあります。ところが、60才代で約半減しているのに対し、若い40才代ではそれほど減ってはいません。これは、若い人は健康に自信をもちすぎて検査が遅れ、一方がんの進み方が早く、治りにくいということを示しています。40才になったら、あなたも胃がんの要注意年齢圏内です。すすんで検診をうけましょう。

〈胃がん検診〉

- ・日程 6月4日～7日
- ・時間 午前8時～9時30分(受付)
- ・場所 町文化会館

## 平成3年度 農作業別標準賃金

平成3年度の横芝町農作業別標準賃金が次のとおり設定されましたので、お知らせいたします。(単位:円)

作業内容	賃金	備 考
田 植	男 7,000 女 7,000	1日当り賃金 実労働時間8時間
稲 刈	男 7,200 女 7,200	2食附付
田・畑作業一般	男 5,600 女 5,600	
水田 耕起	耕運機 7,000 トラクター 5,900	オペレーター付 賃作業料金 10a当り
水田 代かき	耕運機 5,200 トラクター 5,900	は場条件等により適宜調整のこと
機械 田植	6,700	10a当り苗費は含まない 4条植を基準とする
機械 刈取 (バインダー)	8,100	10a当り結束用縄を含む 2条刈を基準とする
機械 脱穀 (ハーベスター)	6,000	10a当り 補助者賃金は含まない
機械刈取脱穀 (コンバイン)	16,600	10a当り補助者及び乾燥場までのもみ運搬費は含まない。3条刈が基準
育 苗	690	硬化まで種もみ代含む 1箱当り
乾燥から調整	2,700	1俵当り水分25%もみの場合
刈取から調整	38,200	10a当り
もみすり	500	1俵当り

## 短期人間ドック 利用者負担額改正

5月1日から

組合立東陽病院の短期人間ドックの検査費用と利用者の負担額が、5月1日から次のように変わりました。

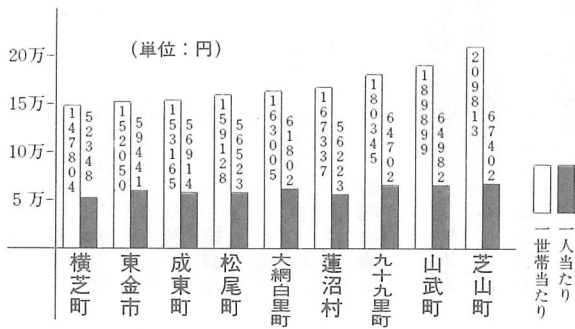
☆1泊コース 六万一千五百円

☆2泊コース (一万一千八十一円) 七万四千四百円

※(一)内が利用者負担額です。

※(二)内が利用者負担額です。

申し込み・問い合わせは、住民課国保係へ。



## 平成3年度 国保税郡内比較

## 5月のこよみ

- 1日 乳児健診
- 3日 憲法記念日
- 4日 国民の休日
- 5日 子どもの日
- 5日 児童福祉週間(～11日)
- 7日 子宮がん検診(～9日)
- 11日 春の全国交通安全運動(～20日)
- 12日 ふれあいウォーク (史跡散歩)
- 26日 町内一日掃
- 28日 町長選挙告示
- 29日 ポリオ生ワクチン投与
- あきカン・あきビン回収 (大総、上界地区)

## あとがき

いつになったら仕上がるの！早く早くーと思っているうちに、出来あがった初めての広報。みなさんいかがでしたか？読みにくい点が、いくつかあったことと思います。これからもっと努力して、みなさんに読みやすい、楽しい広報を作りたいと思います。まついて下さい。(かしこ)

(紙面の都合で、お互いの力でまちづくりは休みました。)