



広報

平成2年

ひろば

3

No.306

発行 横芝町役場 〒289-17 山武郡横芝町横芝636 ☎0479 ② 1111代 毎月1日発行



チビッコランナー いざ出陣 (マラソン大会：フタバ保育園)

主な内容

- 公職選挙法改正 P2・3
- 川はなげいている(浄化槽に関する調査) P6
- ふるさとの祭りと年中行事 P8
- ひろば P10・11
- お知らせ P13・14

横芝町の人口と世帯

(2月1日現在)

人口	14,730 (+3)
男	7,152 (-3)
女	7,578 (+6)
世帯数	4,207 (+2)
()内は前月比	

寄附の勧誘・要求をした者も処罰(公職選挙法改正)対象です

政治家の寄附が厳罰をもって禁止されました

* 公職選挙法改正のポイント *

1. 政治家

(候補者、候補者となつてゐる者、現に公職にある者)田・県・市議会議員、知事、町村長等

寄附をすると処罰されます

政治家が選挙区内にある者に対して寄附をすること(政党や親族に対するもの及び政治教育集会に関する必要やむを得ない実費の補償は除かれます)は、いかなる名義をもってするものであつても禁止されており、次のものを除きすべて罰則の対象となります。

- ①…政治家本人が自ら出席する結婚披露宴における祝儀
- ②…政治家本人が自ら出席する葬式や通夜における香典(①や②であっても、選挙に關してなされた場合や通常一般の社交の程度を超えている場合は処罰されます)

なお、政治家以外の者が、政治家名義の寄附をすることも罰則をもって禁止されます。政治教育集会に関する実費の補償のうち、食事や食料の提供は禁止され、罰則の対象となります。

2. 自権者が政治家に

自権者が政治家に寄附をする

寄附の要求は処罰されます

政治家に対し、寄附を出すように勧誘や要求をすることも禁止されており、政治家を威迫してあるいは政治家の当選又は被選挙権を失わせる目的で寄附の勧誘や要求をすることも処罰されます。

3. 政治家の年賀状などの

あいさつ状は禁じられます

政治家は、選挙区内にある者に対し、答礼のための自筆によるものを除き、年賀状、書翰、電報などの時候のあいさつ状(電報なども含む)を出すことは禁止されます。

4. 政治家や後援会の有料の

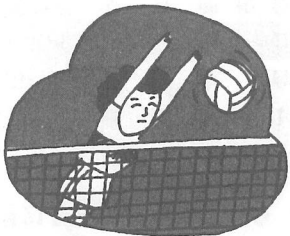
あいさつ広告は処罰されます

政治家や後援団体(いわゆる後援会)が、選挙区内にある者に対するあいさつを目的として、新聞、雑誌、テレビ、ラジオなどにより、有料の広告(名刺広告など)を出すことを禁じます。なお、政治家や後援団体に対し、あいさつを目的とする有料の広告を求めることを禁止されており、威迫して求めると処罰されます。

5. 後援会が花輪、香典、祝儀などを

出すと処罰されます

後援団体(いわゆる後援会)が、花輪、供花、香典、祝儀その他これらに類するものを出したり、後援団体の設立目的により行う行事や事業に関する寄附以外の寄附をすること、その時期のいかなを問わず、処罰されます。



ママさんバレーや野球大会への差入れ(トロフィー・寸志など)

祭りの寄附



各種会合への寸志・祝儀

投票率は76.92パーセント

衆議院議員選挙

第39回衆議院議員総選挙が、2月18日に執行されました。与野党逆転はあるのか、消費税は、といった関心の高さに加えて天候にも恵まれたため、各投票所の投票率は、いずれも前回を上回る結果となりました。

(下表)

区分	有権者数	投票者数	棄権者数	投票率
第1投票所(立会青年館)	535人	426人	109人	79.63%
第2投票所(上堺会館)	1,571	1,197	374	76.19
第3投票所(横芝第一保育所)	1,592	1,210	382	76.01
第4投票所(東町共同利用施設)	1,802	1,349	453	74.86
第5投票所(鳥喰上新田青年館)	997	776	221	77.83
第6投票所(横芝町中央公民館)	2,245	1,717	528	76.48
第7投票所(寺方青年館)	1,006	802	204	79.72
第8投票所(大総小学校体育館)	1,098	866	232	78.87
町全体	10,846	8,343	2,503	76.92

栗山中央共同利用施設が完成

心ふれあう地域づくりに

地域それぞれの集いの場、コミュニケーションの場として、年々各地区に建設をすすめております集会施設が、今年度は4館完成します。

栗山地区には、青年館跡に空港公園の助成をうけて近代的な施設が誕生しました。

町発展の象徴ともいえる大集落にふさわしい鉄筋コンクリート造りのモダンな施設は「栗山中央共同利用施設」と名

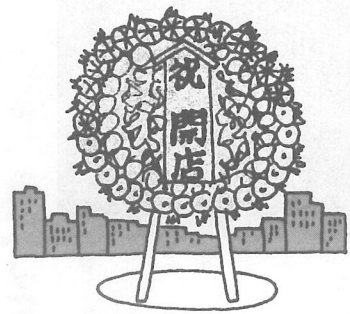
付けられました。

北清水、曾根合、 関場には集会所

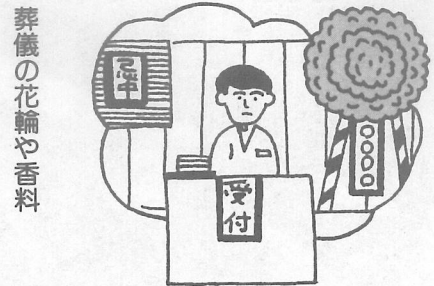
また、北清水(東・新青)曾根合、関場の3地区には農村部の景観や環境にマッチした木造の集会所が建設され、心ふれあう地区づくりの拠点として活用されます。



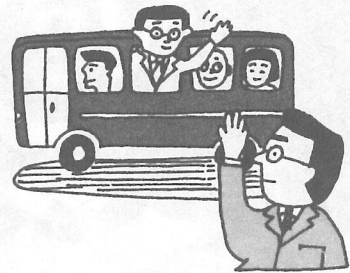
発展著しい栗山地区に建設された共同利用施設



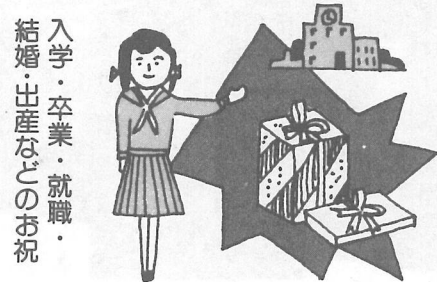
開店祝の花輪やお祝



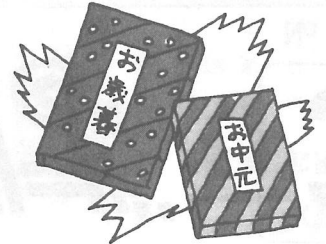
葬儀の花輪や香料



親睦旅行への差入れ



入学・卒業・就職・結婚・出産などのお祝



お歳暮やお中元

4月から 役場は 第2・第4 土曜日 休みになります

文化会館、海洋センター 保育所はこれまでどおり

前号でお知らせいたしましたとおり、町では国や県にならって、4月から第2・第4の土曜日の業務を休ませていただきます。

ただし、土曜日に町民の皆様

さんの利用の多い施設につきましては、これまでどおり業務を行います。

これまでどおり業務を行う施設



おいでになるまえに閉庁日の確認を

保育所
文化会館（各種学級講座、図書室）
海洋センター（体育館、プール、テニスコート）

※土曜閉庁に関するお問い合わせは、総務課庶務係（☎内線23）へ。

付 寄

上町の押尾孝さんから学校用備品として、横芝小学校と横芝中学校へ野球用品をいただきました。ありがとうございました。

こくほ Q & A ⑥

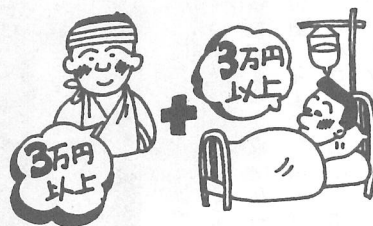
高額医療費の支給

Q 先月の1ヵ月で、私がA病院へ3万8,000円、妻がB病院へ3万2,000円の計7万円の自己負担金を支払いましたが、5万7,000円を超える分1万3,000円は払い戻されますか。

A この場合は合算ができ、払い戻されます。

ひとつの世帯で、同じ月内に医療費の自己負担額が3万円以上（住民税非課税世帯は2万1,000円以上）の場合が2回以上あったとき、それらの額を合算して、合計で5万7,000円、（住民税非課税世帯は3万1,800円）を超えた分について、あとで払い戻されます。

世帯合算ができる場合



3万円以上	3万円以上
-------	-------

5万7,000円

この分が払い戻される

必ず14日以内に届け出を

新入学や就職のシーズンを迎えましたが、大学に入学して他の市町村に住むようになったり、就職して会社の保険に加入した場合には、次のような手続きが必要です。

国保に入るとき

こんなとき	手続きに必要なもの
●他の市区町村から転入してきたとき	印かん、他の市区町村の転出証明書
●職場の健康保険をやめたとき	印かん、職場の健康保険をやめた証明書
●職場の健康保険の被扶養者からはずされたとき	印かん、被扶養者になれない理由の証明書
●子供が生まれたとき	印かん、保険証、母子手帳
●生活保護を受けなくなったとき	印かん、保護廃止通知書

国保をやめるとき

こんなとき	手続きに必要なもの
●他の市区町村に転出するとき	印かん、保険証
●職場の健康保険に入ったとき	印かん、国保と職場の健康保険の両方の保険証（後者が未交付のときは加入したことを証明するもの）
●職場の健康保険の被扶養者になったとき	
●国保の被保険者が死亡したとき	印かん、保険証
●生活保護を受けるようになったとき	印かん、保険証、保護開始決定通知書

その他

こんなとき	手続きに必要なもの
●退職者医療制度の対象になったとき	印かん、保険証、年金証書
●市区町村内で住所が変わったとき	印かん、保険証
●世帯主や氏名が変わったとき	
●世帯を分けたり、いっしょにしたとき	
●保険証をなくしたとき（あるいは汚れて使えなくなったとき）	印かん、本人であることを証明するもの（使えなくなった保険証）

4月1日から新しい保険証

国民健康保険の被保険者証（保険証）が4月1日から更新されます。従って現在お持ちの保険証は、4月1日以降使用できませんのでご注意ください。

新しい保険証は、今年も3月下旬に総務員さんを通じて配布いたしますので、住所・氏名・生年月日などに誤りがないかお確かめのうえお受け取りください。なお、現在使用している保険証は4月1日以降に総務員さんを通じて回収いたします。



学生さんに

● 保険証

新入学で他の市町村へ転出する場合、新たに④保険証が交付されますので、転出届のときに手続きをしてください。

（国保の保険証・印鑑・4月1日以降に発行された在学証明書が必要です。）

なお、詳しいことは国保係
☎内線41へお問い合わせください。

川のなげきが聞、しえふふふ!

生活排水がいじめてるー

私たちがふだん使っている上水道の水源となる栗山川が年ごとに汚れてきています。

この原因は家庭から出される生活排水なんです。台所から出る排水がそのまま何の処理もされずに流れ出て、小川を汚し、海の水まで汚してしまっているのです。コップ一杯の牛乳を川に流すと、風呂おけ9杯分の水でうすめないといわれています。

「清らかな水や美しい緑は心に安らぎを与えてくれます。子どものころには、夏になると泳いだりしたものです。と嘆かれる方もいるでしょう。清く美しい川の流れをとりもどすことこそ快適な暮らしを生み出す基本です。つまり、台所や風呂場・洗濯などの生

活排水をきれいな水にして放流すればよいですね。そこで生活排水と、し尿と一緒に処理してくれる合併処理浄化槽が注目されています。町環境衛生課が、浄化槽について145名の住民の方にお尋ねした結果をお知らせします。

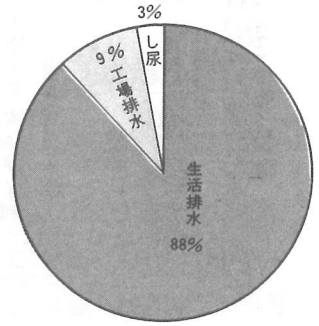
目立つ 点検不足の浄化槽

「家の近くの川や沼、海などの汚れの最大の原因は何と思われますか」の質問に88%の人が生活排水と答えています。

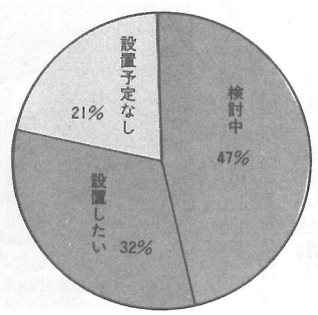
また、合併処理浄化槽を設置する場合、町の補助金や浄化槽協会などの低利な融資が受けられることを57%の人は知らなかったのです。

し尿などの処理はどのようにしているでしょう。単独処理浄化槽（し尿のみ処理）が55%、汲取りが43%で合併処理浄化槽（し尿と生活雑排水を合わせて処理）を使っている人はわずか1%でした。「合併処理浄化槽を知っていますか」という問には、46%が知らないと答えています。

これから合併処理浄化槽を設置したいと思う人は、検討中のものを加えれば79%にもなります。設置に踏み切れない理由として、設置費が高いと思う人が24%いました。そこで町では、新年度から補助率を高めて、この合併処理浄化槽の設置を進めていく予定です。



川や沼、海などの汚れの最大の原因は？



合併処理浄化槽を設置したいと思いますか？

浄化槽保守点検・清掃が正しくできているかどうかを調べる法定検査制度があることを72%の人が知らないと言っています。その中で59%が法定検査を受けていなかったのです。この検査は浄化槽法で義務づけられています。維持管理は専門業者と委託契約を結んでおけば、面倒なことはありません。きれいな排水と清潔な環境づくりで川の浄化をはかり、みんなで快適な暮らしを築いていこうではありませんか。

建設のあゆみ

〔完成〕

◎道路舗装補修工事

町道鳥喰新田ノ北清水線 4 5 6 m

町道長倉区内線 9 1 m

町道栗山南部2区内線 1 2 0 m

町道上町区内線 8 4 m

◎道路舗装新設工事

町道北清水区内線 7 7 8 m

◎農村総合整備モデル事業

農業用排水整備工事 2 1 8 m

曾根合・寺方 2 3 7 m

長倉 4 1 2 m

於幾 9 2 7 4 m²

◎曾根合集会所新築工事

〔工事中〕

◎道路改良工事

町道新青ノ東線 2 1 4 m

町道屋形三本松ノ立会線 1 1 4 m

町道鳥喰新田区内線 3 9 6 m

町道鳥喰沼区内線 5 2 4 m

町道長倉区内線 4 0 2 m

◎道路排水整備工事

町道屋形南川岸区内線 3 0 1 m

町道屋形宮前区内線 2 4 9 m

町道北清水新青区内線 9 1 m

町道栗山第1区内線 7 3 m

町道栗山第2区内線 6 4 m

町道本町区内線 2 2 6 m

町道新島道貫区内線 2 0 7 m

佐瀬町長 職員に「**機**」

2月1日 町合併記念日で



2月1日の町合併記念日が35



若林欽一さん

若林さんは昭和24年成東交通安全協会が発足して以来今日に至るまで、40年の永きにわたり交通事故防止の推進に献身的に努力され、その功績が認められたものです。おめでとうございます。

成東交通安全協会副会長の若林欽一さんが警察庁長官より交通安全功労者として「交通荣誉章緑十字銀章」を受賞されました。

若林欽一さん(道貫)に 交通荣誉章緑十字銀章

町と 議会の 動き

町長



1日	町合併記念日・永年勤続職員表彰式	21日	郡母子福祉推進員研修会
3日	衆議院議員選挙公示	22日	九十九里地域水道企業団議会
7日	八日市場市外三町消防組合議会 八日市場市入札	23日	山武郡市広域水道企業団議会
9日	食と緑のキャラバン隊	25日	両総土地改良区松尾支線管理委員会総会
		26日	議会全員協議会
		28日	成田用水顧問会議 成田市千葉県町村会評議委員
			千葉市
			来庁
		13日	定例町村会 東金市
		15日	曾根合集会所落成式
		18日	衆議院議員選挙投票日
		20日	山武郡市広域行政組合議会 東金市
			東金市
		7日	八日市場市外三町消防組合議会 八日市場市
		20日	山武郡市広域行政組合議会 東金市
		21日	九十九里地域水道企業団議会 東金市
		22日	山武郡市広域水道企業団議会 東金市
		23日	議会全員協議会
		26日	山武郡町村議会議長会 (27日まで) 白浜町
		28日	議会運営委員会

議会

◎交通安全施設等整備工事	町道鳥喰新田ノ北清水線(1工区)	133m
◎道路舗装新設工事	町道鳥喰新田ノ北清水線(2工区)	89m
◎道路舗装新設工事	町道鳥喰新田ノ北清水線(3工区)	133m
◎道路舗装補修工事	町道上町ノ鳥喰新田線	162m
◎道路舗装新設工事	町道中台ノ芝山線	90m
◎道路舗装新設工事	町道鳥喰上区内線	85m
◎道路舗装新設工事	町道北清水三軒家区内線	298m
◎道路舗装新設工事	町道鳥喰下区内線	133m
◎道路舗装新設工事	町道新青ノ東線	470m
◎道路舗装新設工事	町道新島道貫区内線	173m
◎道路舗装新設工事	町道東町区内線	290m
◎農村総合整備モデル事業	集落道改良工事	50m
◎農村総合整備モデル事業	木戸台	220m
◎農村総合整備モデル事業	農業用排水整備工事	220m
◎農村総合整備モデル事業	小堤	536m
◎農村総合整備モデル事業	集落道舗装工事	536m
◎農村総合整備モデル事業	木戸台	240m
◎農村総合整備モデル事業	集落排水整備工事	240m
◎農村総合整備モデル事業	鳥喰下	95m
◎農村総合整備モデル事業	坂田池公園整備	95m
◎農村総合整備モデル事業	園路・広場工事	95m
◎農村総合整備モデル事業	植栽工事	95m
◎農村総合整備モデル事業	関場集会所新築工事	92.74㎡
◎農村総合整備モデル事業	大総小学校フェンス改修工事	68.6㎡

ふるさとの祭りと年中行事 最終回

伝統行事に学ぶ

「ふるさとの知恵」

調査員を委嘱されて

九十九里地方の中央に位置する横芝町には、祭礼・奉射・神楽・獅子舞など、古くから数多くの伝統的行事が伝えられてきました。しかし、近年の著しい農業情勢の変貌を受けて、ふるさとの農村生活は大きく変化し、古くからの祭りや年中行事なども衰退・消滅しつつあります。

このようなときに、町の教育委員会では貴重な民族的文化財を保護するために「横芝地方の祭りと年中行事」を調査することになり、この一年間、横芝地区の伊藤善一氏、上界地区の秋山清見氏とともに私も大総地区の調査員として、文化財審議委員の方々と協力しながら、各地区へ調査

のため訪れる機会を得ました。以下、その体験を通して感じたふるさとの伝統的行事についての感想を綴ってみました。

息づくふるさとの知恵

今回、私が担当したのは大総地区ですが、牛熊・八幡神社の「お奉射」、遠山・万福寺の「安産講」、取立地方の「百万遍講」、中台・大宮神社の「梯子獅子」など、数多くの由緒ある行事を調べることができました。

現在では、すでに失われてしまった行事もありましたが、そんな中で「多分、昔はこうであったのか」と脳裏に残る芳しい行事もいくつかあります。たとえば、木戸台地区には昭和50年頃まで「御招講」と呼ばれる行事があつて、春秋二回なごやかな宴が催されてきました。その起源・由緒に

ついては不明ですが、古くは地区内の農民(多くは小作農)が有力者(地主層)を酒宴に招いて、土地の貸し借りや年貢米

(小作料)などを相談する「講」であつたと伝えられます。この「宴」に招待された人々は、手に手に一升ビンを携えて集まり、日常の絆(経済的主従関係)を超えて談笑しました。やがて囲炉裏をかこみ、川魚料理や新鮮な野菜汁に舌つづみを打ち、親しく膝を交えて酒を酌み交わしながら隔てのない談合がもたれまされた。トラクターや田植え機

で、木戸台の「御招講」は、一時的にせよ身分・財力による垣根を超えて、集落全体の親睦を図ってきました。ここに「ふるさとの知恵」がありそのためにこそ、村の団結が強められてきたのだと思います。

輝く未来のために

今日の農村状況をみると、生活面での近代化もさることながら、精神的なものの欠落には、関係者のひとりとして反省の言葉もありません。とりわけ、地域団結への礎である祭りや年中行事など、民族的行事の荒廃は、ふるさとの心の未来を暗澹たるものにしております。

このたび町の教育委員会において、古来からの伝統行事の価値に注目され、消滅したものをも含めて永く後世に伝えようとする計画は、実に重要で必要性の高い事業であると考えます。その成果は、平成三年度に「ふるさと創生事業」で刊行される予定ですが、町民のひとりとして出版の日を心待ちにしています。

(調査員 実川 栄)



安産を祈る如意輪講の人々 (2月19日 谷津河畔にて)

国民年金保険料

4月から月額8,400円に

平成2年4月から国民年金保険料は、月額8,400円に引き上げられます。

国民年金は、年をとったときや不幸にして障害者や母子家庭となってしまったときの生活の大きな支えとなっています。

この年金は、加入者のみなさんが納めている保険料と国の負担金でまかなわれており、働く若い世代が納める保険料で、今のお年寄りの年金を支えていく仕組みになっています。

年金を支えるのはあなた。

高齢化が進むにつれて、年金をもらう人も年々増えており、それだけに財源も大変多く必要になってきました。

そこで、保険料と年金額のバランスや生活水準などを考慮し、いつの時代にも年金制度が健全に運営できるように、皆さんの急激な負担をさげ、段階的に引き上げているわけです。

老後の安心のためにも保険料の引き上げにご理解いただき、もれなく納付してください。

保険料の額

定額保険料

8,400円
(月額)

付加保険料

400円
(月額)

平成2年度

るようお願いいたします。

国民年金の保険料は、町で発行する納付書で、毎月金融機関に出向き納めるようになっていきます。

気をつけているようでも、うっかり忘れてたりして、これがたび重なりと保険料も多額になり、滞納に結び付いてしまふことがあります。そして、いざ年金が必要になったときに受給できないということになりかねません。

そんなことにならないように、あなたの預金口座から振り替える口座振替にしたらい

保険料の前納

1年分、または一定期間分の保険料をまとめて前納(4月27日まで)すると、納期ごとに納める手間がはぶけるうえ、割引されます。

くわしくは、国民年金係へお問い合わせください。



保険料を納めるのが困難な人

保険料の免除制度をご利用ください。免除を受けたい方は、印鑑を持って住民課年金係で手続きをしてください。

かがでしようか。毎月納めに行く手間がはぶけ、納め忘れもなく安心です。手続きは、あなたの預金口座のある金融機関へ、町から送付された納付書、預金通帳、印鑑をお持ちのうえお申し込みください。



敵もさるもの、なかなかじゃ

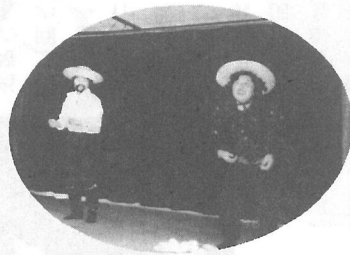
おとうさん
打ち込んでますね

町民将棋大会 囲碁大会

第27回目の町民将棋大会が
1月21日(日)、町民囲碁大
会が2月4日(日)に町文化
会館で開かれました。

公民館クラブで腕をみがき
上げたみなさんは日頃の成果
を発揮し、熱い戦いをくりひ
ろげました。

大会結果は次のとおりです。



練習したかいもあって
拍手かっさいの「麦畑」

名演技 大うけ

婦人会老人ホームを訪問

じいちゃんおばあちゃんを訪
問しました。
寮母さんも加わって歌や踊
りを披露しましたが、中でも
今流行の「麦畑」を踊った実
川勝子さん、伊藤恵美子さん
の名演技は大ウケ、最高でし
た。



- ★町民将棋大会入賞者
- 優勝 大木 勇
 - 準優勝 石田 孝
 - 第3位 藤代信夫
 - 第4位 油谷正光
 - 第5位 菅沢正夫
- ★町民囲碁大会入賞者
- 優勝 岡田雅美
 - 準優勝 鈴木允直
 - 第3位 玉虫 武
 - 第4位 砂子弥一郎
 - 第5位 熱田 勉

〈敬称略〉

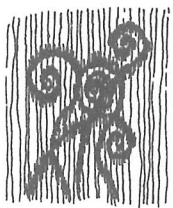
文芸

俳句

- 薄氷は今朝の話題となりにけり
伊藤 啾霜
- 棟梁が棟木を見上げふところ手
萩原 信一
- 小春日や聞き役となる緑の先
鈴木 草庵
- バケツ中塵をくわへし薄氷
鈴木 南知
- ふところに匂ひ袋や浅き春
戸村 静華
- 言ひ勝てど募る寂しさ隙間風
行方はじめ
- 祖母の手に炒られてぬくし年の
藤代 ゆう
- 豆
藤代 ゆう
- 蓮根掘り泥田の中はぬくしと言
山口 一秋
- 葉袋の裏にメモする炬燵中
若梅あやめ
- 澄まし汁に浮く芹の香や春浅く
土屋 栗水

短歌

- ひもときの娘の帯ほどき吾が妻
は刀の袋縫ひてくれたり
(故) 久保田 博
- この頃はうるさがられる事のお
り一人子ゆゑに干渉過ぎしか
斉藤 佳子
- 古い母は静脈ふくれし両の手に
あられ切りゆくりズム崩さず
斉藤 幸子
- 池の面に雨打つ小さき波紋たち
底ひの鯉の身動きもせず
佐瀬 初音
- 編みものにひたすら励む少女
て列車にいつか日射の和む
津田 若菜
- 大喪あけ七草粥の緑濃くほのぼ
のとせるを箸もて食ぶ
土屋 栗水
- 池の面にフラミンゴ朱の影ゆら
し夢色となるわれの心は
西山満里子
- 急行に乗りかへ急ぎ戻りくるた
れも待つなき家路に向ひ
萩原 信一
- 枕辺に孫と添ひ寝の縫ひぐるみ
寝息たつるをじつとみてるつ
吉岡 信子
- 篝焚く疫病よけの里行事おほほ
そぼそと守り続ける
(選者) 斎藤つね子



第20回山武郡市駅伝大会

初優勝にわく

区間賞に川島健太さん

山武郡市体育協会主催による第20回山武郡市駅伝大会が、2月11日(日)、蓮沼ウォータ―ガーデンを発着点とする周回コース(13区間、32km)で行われました。

春一番の強い風と、時折降る激しい雨に悩まされながらの激走が続きましたが、横芝町は終始トップグループで健闘、抜きつ抜かれつの大接戦となりましたが、終盤の11区で遠藤さんがトップに立つと、エース奥崎さんが最終区を締

めくり、みごと初優勝を飾りました。

町体育協会理事長の伊藤斉紀さんは、「小中学生の健闘が目立ちました。来年は更に楽しみます。」と喜びを語ってくれました。

大会結果(敬称略)

- 優勝 横芝町
- 準優勝 松尾町
- 第3位 芝山町
- 区間賞(第5区) 川島健太



初優勝の喜びにわく選手団



チームワークで輝きました

出場選手のみなさん(敬称略)

区間	選手名
第1区	川代真弓(横芝小)
第2区(A)	吉田暁子(横芝中)
第2区(B)	西塔美樹(横芝中)
第3区	横堀範行(南川岸)
第4区	古寄英俊(横芝小)
第5区	川島健太(横芝中)
第6区	鈴木義一(古川)
第7区	川島知恵(上堺小)
第8区	伊藤洋平(古川)
第9区	堀越義博(大島団地)
第10区	早川保明(上堺小)
第11区	遠藤 淳(横芝中)
第12区	奥崎真琴(栗山)

太智ひろみさん 堂々3位入賞

一九九九里 波乗ロードレース大会

第1回九十九里波乗ロードレース大会が2月11日、一宮役場を発着点として行われました。

悪天候の中、中学生女子の部(5歳)で横芝中1年生太智ひろみさんが堂々3位に入賞しました。

火災予防ポスター展

3月1日～7日 町文化会館

3月1日から春の全国火災予防運動が始まります。

そこで、火災予防に関心をもってもらうため、小中学生の防火ポスター展を1日から7日まで町文化会館で開いています。ぜひ、ご覧ください。入賞作品は次のとおりです。



海保雄司さんの作品

■最優秀賞

海保雄司(上堺小2年)

■消防組合長賞

永野有紀(上堺小2年)

■危険物安全協会長賞

伊藤真由美(横芝小3年)

浅野真宏(上堺小5年)

土屋尚美(横芝中2年)

おかあさん!

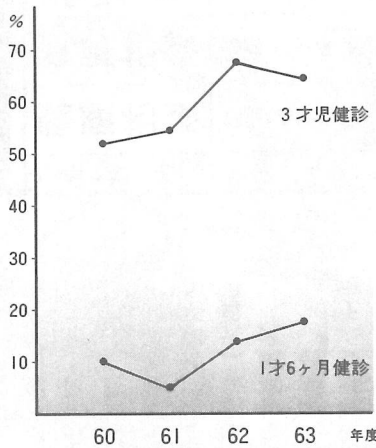
妊娠中から予防が必要です

年々増加する子どものむし歯

歯科健診の結果から

一歳六か月健診と三歳児健診時に歯科健診を実施していますが、その結果をグラフにしてみました。次のようになります。これをみると、

- ①むし歯は年々増加傾向にある
- ②一歳六か月から三歳までの間でむし歯になる子どもが急増する——ということがわかります。



〈むし歯保有率〉
 $\frac{\text{むし歯保有者数}}{\text{受診者数}} \times 100$

むし歯の予防

■甘いものをさけましょう。

★おやつは時間を決め、決してダラダラ食べさせないこと。

★離乳の開始時期に、ヨーグルトやプリンなどをあげないように。

■歯を丈夫にするには。

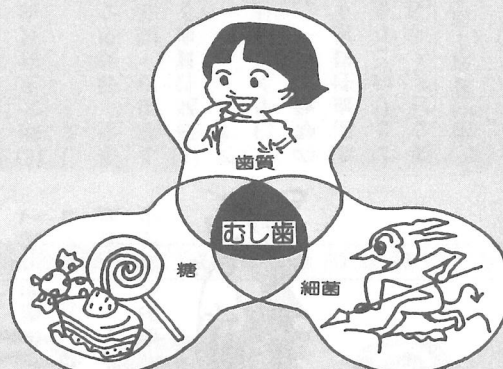
★お腹の中にいる時に、す



★おやつは小魚や野菜のスティックなど歯ごたえのあるものにして、よくかむ習慣をつけさせる。

でに乳歯のもととはつくられていきます。妊娠中から食生活に注意を。

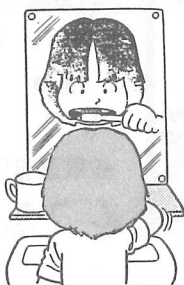
むし歯の成り立ち



むし歯は図のように、糖、細菌、歯の質の三要素が重なりあったときにおこります。むし歯を防ぐためには、この三つの要素のどれかをはずすようにすればよいわけです。

■歯をきれいにしましょう。

★食後には歯みがきを。



★五・六か月頃から歯ブラシをおもちや代わりにもたせる。

わずかな負担で

安全なくらしを守ります

防災行政無線に加入しましょう

私たちの町は、緑豊かな大総台地をはじめ、釣りやサケの遡上で名高い栗山川、白砂青松の屋形浜など、素晴らしい自然環境を有しています。

しかし、こうした恵みは、逆に地震や暴風雨の際には、大きな災害をもたらす要因となってしまう。

集中豪雨による崖崩れや河川堤防の決壊、大津波などに襲われる可能性が無いとは言いません。

また、成田空港を離発着する航空機の飛行直下に置かれるため、航空機事故への心配もあります。

町が各ご家庭へ備え付けて

おります「防災行政無線」は、こうした有事の際に、的確な情報をより迅速に伝達して、皆様にいち早くその危険から逃れていただくことを最大の目的として設置したものです。

また、平生は町から各種事業のお知らせや火災情報、各学校・保育所からの連絡事項などをお伝えしています。

設置費用は一戸当り約4万円程度はかかりますが、大部分は町が負担し、加入される皆さんからは5千円をいただくことになっています。

既に大半の方には加入していただいておりますが、安全便利な生活を送っていただく

ため、未加入の皆さんの設置をおすすめします。

くわしいことは、総務課広報防災係へおたずねください。

障害者のための

OA機器活用講習会

受講料は無料

■対象者 視覚障害・脳性マヒ等の障害をもつ人で、就職のためにワープロの手ほどきを希望する方。

■場所 千葉障害者就職センター

■日時 月から水曜日の午後1時から4時まで。

■期間 20日コースと30日コース

■内容 ワープロの基本操作から入力、文書作成、印刷まで

■申し込み・問い合わせ先 千葉障害者就職センター ☎

0472(25)7220、FAX
0472(24)1078へ

国の進学ローンのご案内

平成2年春に高校・大学等に進学されるお子様をお持ちの方におすすめします。

■融資額 進学者一人あたり100万円以内

■融資期間 5年以内

■利率 年6・2%

■保証 (助進学資金融資保証基金または保証人(1名))

■返済方法 毎月元利均等返済(ボーナス月増額返済、ストップ返済もできます。)

■取扱期間 平成2年4月まで、問い合わせは、国民金融公庫千葉支店〒280千葉市中央4-13-19 ☎0472(27)1771融資第一課へ

日仏親善

TEPCOコンサート

― 抽選で1200人招待 ―

■日時 4月6日(金) 開場午後6時 開演午後6時30分

■会場 東金文化会館

■主催 東京電力・東金営業所

■出演 リーナ・ルノー(フランスの国際的なシャンソン

歌手)

友情出演(高英男 石井好子 芦野宏ほか)

■応募方法 官製はがきに住所・氏名・年齢を明記(3/15まで)

※応募者多数の場合は抽選のうち、招待状の発送をもって発表に代えます。

■応募先 〒152東京都目黒区鷹番3-3-16宮沢ビル

3F大庭音楽事務所内T係 ☎03-793-5693

■問い合わせ先 東京電力東金営業所営業課へ

3月1日~7日

春の全国火災予防運動

おとなりに あげる安心
火の始末



明かるい笑顔は安全なくらしから

お誕生おめでとう

1月21日～2月20日届出分

氏名	保護者	地区
高木 美歩	保 東	町 3
西山 弘志	信 夫	南
小暮 修也	営 次	南部1の4
真行寺浩之	美喜男	東 町 3
湯山 真弓	光 浩	本 町 4
佐久間岳人	崇 夫	本 町 2
深野木彩香	義 富	大島団地
印東まどか	恒 夫	鳥喰新田
藤田 嘉則	正 雄	上 町 4
加瀬 美幸	巳 一	青 芝 会
行方 雄介	俊 晴	牛 熊 川
八角 愛	茂	古

貧血



貧血とは①赤血球の数が少ない②ヘマトクリット（赤血球の割合）が低い③ヘモグロビン（血色素）の濃度が低い状態のことをいいます。
なぜ貧血はおこるのでしょうか？貧血の種類により原因は変わってきます。

- (1) 再性不良性貧血―血球の生産がうまくいかなくなったためにおこります。
- (2) 悪性貧血―血をつくるのに必要なビタミンB₁₂、葉酸の欠乏によりおこります。
- (3) 溶血性貧血―赤血球が正常の寿命（約一二〇日）を保てずに早くこわれてしまう病気です。
- (4) 続発性貧血―長期間にわたる感染症・関節リウマチ、腎不全、肝疾患などの時に発病します。
- (5) 鉄欠乏性貧血―もつとも頻度の高い貧血です。原因として①食物中の鉄不足②吸収が悪い③妊娠や成長などで鉄が普通より多く必要となる④月経過多や消化管からの出血などがあります。

予防法については次号にて。

こんにちは！保健婦です

軽自動車の 変更は3月中に

軽自動車税は、4月1日現在の所有者に課税されます。所有状況に変更（転出・名義変更・廃車等）があった場合は、3月中に手続きを済ませてください。

税務課

日	内容
27日	健康相談（横芝）
26日	町立保育所卒園式
24日	フタバ保育園卒園式
21日	春分の日
18日	東陽病院起工式
17日	各小学校卒業式
15日	まさご幼稚園卒園式
13日	健康相談（大総）
11日	中学校卒業式
6日	文化講演会
3日	敬愛高校卒業式
2日	乳児健診

3月のこよみ



相談室 3月

相談名	相談日(場所)	時間
健康相談	13日(大総会館) 27日(文化会館)	午後1時30分～午後3時
教育相談	毎週(月・水・金) 中央公民館	午前9時～午後4時
心配ごと相談 行政	6・13・20・27日 中央公民館	午後1時30分～午後4時
人権相談	6・13・20日 中央公民館	午後1時30分～午後4時

法律相談

中央公民館では、身近な法律問題でお困りの方のために、専門弁護士による法律相談を行います。

秘密は固く守られますので、安心してご相談下さい。

■日時 3月31日(土)午後1時から

■場所 文化会館 相談室

■相談内容 土地家屋の売買・貸借・境界・相続・贈与問題など

■申し込み期間 3月15日から3月25日

商工会伝言板 消費税個別相談会

- と き 3月20日(火)・22日(木)・23日(金)の3日間
10時～15時の間随時受け付け。
- ところ 商工会館 相談室
- 講師 市原会計事務所
税理士 市原 義人氏
- 持参する物 昭和62年と平成元年の決算書等