



広報

昭和64年

# よこしば

1

No.292

発行 横芝町役場 〒289-17 山武郡横芝町横芝636 ☎0479 ② 1111代 毎月1日発行



## たこ作りをしてタコになっちゃった少年

上界小学校には、毎週土曜日「みどりの時間」と名付けた自由時間があります。教科外の自由時間を設けることによって、大いに自由活動を生かそうとするのが狙い。

12月の第2週には、たこ作りに挑戦しました。1年から6年まで、縦割りにしたグループごとに協力し合っただこ作り。つい夢中になって僕がタコになっちゃった。

### 主な内容

- 新年のあいさつ…………… P2~P3
- 12月定例町議会、寄付…………… P4~P5
- 税に関する作文…………… P8
- おしらせ…………… P11~P13
- ひろば…………… P14~P15

### 横芝町の人口と世帯

〈12月1日現在〉

人口	14,577 (-1)
男	7,080 (-1)
女	7,497 (0)
世帯数	4,019 (0)
( )内は前月比	

# 年頭のごあいさつ

横芝町長 佐瀬 哲 司

## 東陽病院を移転新築

新春を迎え、謹んで年頭のご挨拶を申し上げます。

皆様には、ご家族お揃いで希望に満ちた新年をお迎えのことと思います。

また、皆様には日頃から町政への絶大なるご理解とご協力を賜りあつく御礼申し上げます。

お陰を持ちまして、昨年は待望の町道坂田遠山線の開通をはじめ、重要施策がそれぞれ順調に推移し、着実に町発展への基盤を築き上げてまいりましたが、ここに新年を迎え、町の一段の発展を期して清新の気みなぎるを覚えます。

さて、昨年を振り返ってみますと、国の内外を問わず激動の年でした。天皇陛下が重

く長い闘病生活にある中で、リクルート疑惑や税制改革で国会が紛糾したことは記憶に新しいところですが、七月から九月にかけての長雨と日照不足は、農業や夏期観光に大きな打撃を与え、関係者の方がたにとつては厳しい年であったと思われれます。

明けて、この一九八九年は消費税の行方が気かりなものの、昨年来の政府の内需拡大策により景気が好転し、日本経済は安定の方向に推移していくものと思われれます。

また、県においては念願の東京湾横断道路がいよいよ着工の運びとなったほか、幕張メッセなどの大型プロジェクトが次々と動き出し、21世紀に向けた房総の新時代が幕を開こうとしております。

### 道路や公園整備に重点

このような背景の中で迎えた新しい年は、わが町にとつ

既にお知らせ致しましたとおり、東金有料道路の横芝二桜前までの延伸が決定、また、懸案の横芝工業団地も造成を待つばかりとなるなど、県施策の効果は、わが町にも大きなメリットを与えてくれています。

重要な意義を持つ年であると考えております。

一、道路網の整備  
将来、坂田遠山線の延長線ともなる本町栗山線の測量設計に入るのをはじめ、新青東線の舗装、第一保育所南の歩道延長等を中心として、改良、舗装、排水、転落防止等の工事を積極的に進めます。

### 二、公園の整備

坂田池周辺の護岸、フェンス、道路舗装工事が水資源公



新年度には池西側に運動広場の整備に着手



中学3年 伊藤理恵さんの作品

団のご配慮により完成をみま  
したので、新年度は周辺の一  
部に植栽を施すほか、多目的  
運動広場の整備に着手します。

三、農業の振興

農村総合整備モデル事業を  
はじめ、屋形の県営ほ場整備  
事業、古川のかんがい排水事  
業を中心とする県営土地改良  
事業負担金、屋形地区へのラ  
イスセンターの建設などを予  
定しています。

四、医療体制の充実

成人病の増加など医療に対  
する需用に対応するため、組  
合立東陽病院を現在の南側の  
別敷地に2か年計画で建て替  
えます。

五、生活雑排水対策

生活環境の悪化や栗山川の  
水質汚濁をもたらししている生  
活雑排水の適正な処理を普及  
させるため、合併処理浄化槽

設置者に対し助成を行う制度  
をスタートさせます。

六、福祉の強化

竹下内閣の「ふるさと創生  
資金」の一部を活用し、高齢  
者など生活弱者に対する福祉  
の強化に努めます。

以上が新しい年度における  
重要施策ですが、例年力点を  
置いてきた「教育の充実」や  
「災害に強い安全なまちづく

り」「都市計画への取組み」  
等にも力を注ぎ、私が町長就  
任以来一貫して唱えてきた

「住んでよかった横芝町」の実  
現のため、新年度も全力を投  
入してまいりますので、皆様  
の変わらぬご支援とご協力を  
切にお願ひ申し上げます。

終りに、町民の皆様のご多  
幸を心より祈念申し上げます  
て新年のご挨拶といたします。

# 創造と活力のある町づくり

議会議長 越川 浩



国際間の貿易不均衡に伴う  
農産物の自由化問題で明けた  
一九八八年「農産物十二品目」  
がガット裁定により、それに続  
く日米間の「牛肉、オレンジ」  
の三年後の自由化が決定しまし  
た。これに伴い日本の農業は

かつてない厳しい国際化の波  
が押し寄せています。米を主  
食とする日本に自由化を迫る  
ウルグアイラウンドで暮れた年  
でした。国際化時代を迎え新  
技術の開発や導入でたくまし  
い農業づくりをしなければな  
りません。

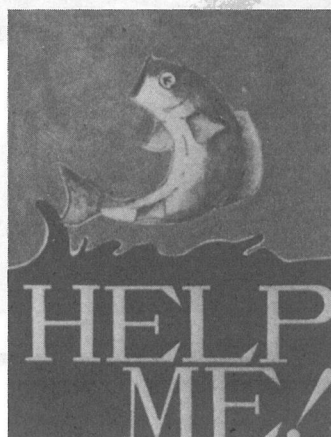
進められています。二十一世  
紀に向けて均衡のとれた発展  
をめざし「千葉新産業三角構  
想」の核となる幕張新都心構  
想です。人、技術、情報の交流  
としての、まったく新しい都  
市づくりの試みがなされて  
いるようです。オープンには

我が横芝町も大総新道を始  
めとする色々な構想と事業が  
進められています。十数年来  
進まなかった工業団地もゴル  
フ場との複合開発により造成  
工事間近というところまで  
きています。ゴルフ場におい  
ても起工式後計画通り進められ  
六十五年秋にはオープンです。  
九月開通した大総新道も一

二六号線につなぐための設計  
に入り、先に発表になった千  
葉東金道路二期工事のインタ  
ーチェンジ、首都圏中央連絡  
自動車道、東金海匝道路も同  
じ横芝です。山武、東総地域  
のため好条件であります。坂  
田池の周辺も整備され、周囲に  
運動公園も計画され進められ  
ています。恵まれた環境にあ  
ります。創造と活力を念頭に  
町民福祉の向上と明るい町づ  
くりを皆様方と進めたいと思  
います。年頭にあたり町民の  
皆様の御多幸をお祈りいたし  
ごあいさついたします。

栗山川浄化啓発ポス

中学2年  
伊藤有紀さんの作品



## 12月定例町議会

# 一般会計補正予算など8議案可決

## 国庫補助削減や米の市場開放への意見も

12月定例町議会が、12日から16日までの5日間を会期として開かれました。

今定例会では、財産の取得や補正予算など8議案が審議され、いずれも原案通り可決されました。また、意見書2件も可決され、関係機関に提出されることになりました。

せる必要がなくなりましたので廃止しました。

▼横芝町特別会計条例を廃止する条例  
現在制定されている横芝町

国民健康保険特別会計については、国民健康保険法に特別会計の規定があり、改めて条例措置の必要がないので廃止しました。

▼財産の取得

栗山にある旧三井東圧化学横芝工場のクラブ用地（一万一千四百六十八・九四㎡）を公園用地などにするため、一億七千七百七十六万八千円で購入しました。

▼千葉県市町村公平委員会共同設置規約の一部を改正する規約の制定に関する協議

公平委員会の執務場所を現在の住居表示に改めること、また、関係団体である長生病院組合が解散したことに伴う一部削除について協議がありましたので議決しました。

▼昭和六十三年年度一般会計補正予算議決

国・県支出金等を財源に、東陽病院・郡市広域水道企業団・土地改良総合整備事業の負担金などの補正を行いました。

歳入歳出それぞれ五千九百七十七万七千円を追加し、予算総額は三十二億七千七百二十一万三千円となりました。

▼昭和六十三年年度国民健康保険特別会計補正予算議決

国民健康保険法の改正に伴う措置として、保険基盤安定制度に基づく財源更正を行いました。また、拠出金に不足

が見込まれますので、繰越金等を財源に追加更正を行いました。

補正額は歳入歳出それぞれ百六十八万一千円を追加、予算総額は八億一千九百九十一万五千円となりました。

▼昭和六十三年度老人保健特別会計補正予算議決

六十二年度に概算交付された社会保険診療報酬支払基金からの交付金と国の負担金から、計算の結果追加交付となったので、これらを一般会計と県への返還に充てるための追加

更正を行いました。

歳入歳出それぞれ四百五十九万九千円を追加し、予算総額は五億四百六十八万六千円になりました。

## 可決された意見書

▼義務教育費の国庫負担削減に反対する意見書

義務教育費国庫負担制度を堅持し、教育の機会均等とその水準の維持向上を図られるよう強く要望する。

▼米の市場開放阻止に関する意見書

アメリカをはじめ世界各国との交渉において、米の市場開放要求に屈することなく、輸入自由化をしないことを明確にするよう強く要望する。

## 不採択となった請願

▼消費税（大型間接税）の導入に反対する請願

9月議会に上程された本請願は、総務常任委員会に付託され、閉会中の継続審査となったが、不採択すべきものとの委員長報告がなされた。本会議で採決の結果、不採択となったものである。



## 可決された議案

▼地震被害者に対する町税の軽減又は免除に関する条例を廃止する条例

昨年12月に発生した千葉県東方沖地震による被害者の救済措置として制定したものが、減免規定に該当する被害者はなく、本条例を存続させる必要がなくなったので廃止しました。

▼農作物冷害対策経営資金利子補給及び損失補償の負担に関する条例を廃止する条例

本条例は、昭和28年の冷害により被害を受けた農業者に対する救済措置として、昭和30年に制定したものです。昭和30年の目的を達成し、存続さ

# 練習の成果結実!

東町・町原がV

## 町消防操法大会



実戦さながらの消防操法

秋の火災予防運動が始まったばかりの11月27日、町消防団（小柴長通団長）では、消防ポンプ操法大会を行いました。

これからは寒く乾燥した日が続き、火災の起きやすいシーズン。いざというときに安全で迅速な消火作業が行えるようにと実施されたものです。

団員のみなさんは、この大会をまにに連日特訓を重ねました。当日は、各部隊それぞれに創意工夫した消防操法を展開していました。

## 三井東圧が1,000万円寄付



公園などに利用される予定の同社クラブ用地

三井東圧化学株式会社（沢村治夫社長）では、カーボンブラック事業の再編措置として、10月1日付けをもって横芝工場を昭和キャボット株式会社へ譲渡しましたが、昭和36年以来的長年にわたる町の支援と協力への感謝のしるしとして、このほど町に対し一千万円を寄付されました。

町では、同社から譲り受けた敬愛高校北隣の同社クラブ用地（一万一千平方メートル）に、旧飛行場跡地記念公園（仮称）を建設する計画ですが、この資金をその事業の一部に充て、同社のご好意をこの地に生かしていく考えです。

## 町と議会の動き

### 町長

- 1日 移動郡町村会 栃木県
- 2日 国保運営協議会
- 郡土地改良協会役員会 東金市
- 4日 一日清掃
- 5日 農政審議会 光町
- 6日 東陽病院議会
- 7日 産業建設常任委員会 総務常任委員会

### ◆大会結果

- ポンプ自動車の部
  - 優勝 第3分団第5部 (東町)
  - 準優勝 第2分団第2部 (北清水)
  - 第3位 第6分団第1部 (長倉)
- 小型ポンプの部
  - 優勝 第5分団第7部 (町原)
  - 準優勝 第5分団第4部 (於幾)
  - 第3位 第5分団第1部 (木戸台)

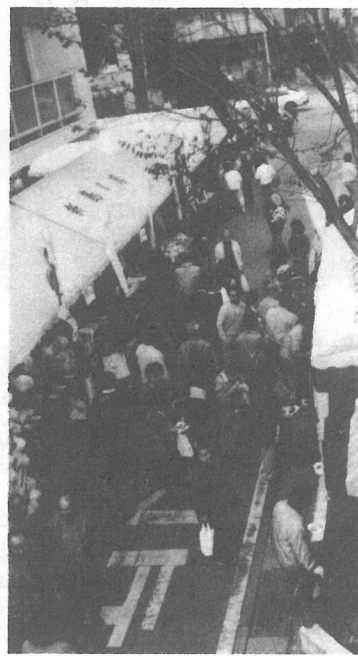
### 議会

- 9日 民生文教常任委員会
- 10日 山武郡市身障者福祉大会
- 植物防疫協会役員会
- 房総リゾート地域整備連
- 協設立総会 千葉市
- 12日 定例町議会（第一日）
- 東金有料道路延伸説明会
- 郡町村長石橋代議士打合せ会 東金市
- 13日 故森美秀氏を偲ぶ会 東金市
- 15日 栗山川汚染防止対策協議会ポスター等表彰式 東京都
- 成東警察署歳末見舞成東町
- 16日 定例町議会（第二日）
- 20日 防犯協会役員会
- 21日 大蔵省陳情（東総有料道路延伸の件） 東京都
- 4日 一日清掃
- 5日 農政審議会
- 6日 議会運営委員会 光町
- 7日 東陽病院議会
- 産業建設常任委員会
- 総務常任委員会
- 9日 民生文教常任委員会
- 12日 定例町議会（第一日）
- 15日 故森美秀氏を偲ぶ会 東京都
- 16日 定例町議会（第二日）

# 新鮮な野菜に大勢の人

## — 農業共進会 —

11月20日、役場を会場として「第15回横芝町農業改良共進会」が行われました。これは、みなさんに安くておいしい野菜を提供できるように、そして町の農業がもっと発展するようにと毎年行われて



ているものです。会場内には長雨にもめげず、農家の皆さんの丹精込めた野菜がたくさん並べられ、作柄を競いました。また、取ったばかりの野菜や肉などの即売も行われましたが、なんと

- 農業振興会農業賞  
清宮宏視（新島荒場）
- 農業振興会農業功労章  
平山喜一（東）
- 農業振興会農業功労章  
押尾千代（鳥喰下）

# 建設のあゆみ

## 【完成】

- ◎道路改良工事  
町道東町区内線 ……118m
- ◎道路排水整備工事  
町道北清水西区内線 ……268m
- ◎道路舗装補修工事  
町道北清水関場区内線 ……156m  
町道栗山第3区内線 ……413m  
町道中台区内線 ……130m
- ◎道路舗装新設工事  
町道鳥喰新田区内線 ……279m  
町道鳥喰上区内線 ……232m
- ◎農村総合整備モデル事業  
集落排水整備工事  
於幾 ……137m

## 【工事中】

- ◎道路排水整備工事  
町道栗山第1区内線 ……166m
- ◎道路舗装補修工事  
町道北清水東区内線 ……241m  
町道北清水入間区内線 ……180m
- ◎農村総合整備モデル事業  
農業用排水整備工事  
栗山南部 ……424m  
曾根合・於幾 ……503m  
集落排水整備工事  
三島 ……193m  
両国新田 ……178m
- ◎上町共同利用施設新築工事183㎡
- ◎第1保育所遊戯室増築工事227㎡

# 横芝町機械部会が団体優勝



## トラクター技能 交換大会

千葉県と県農業機械化経営振興会が主催した、63年度の

乗用トラクター技能交換大会が11月30日県の農業機械化研修所で行われ、横芝町機械部会が団体優勝しました。この大会は、機械化が進んだ農業のなかで、農作業の安全や農機の効率的な利用を行い、技能向上を図ることを目的としたものです。県下一円から多数の代表が出場し、耕うん畦立作業・始業点検・トラクターけん引の3種類の技を競い合いました。

**団体の部**  
優勝 横芝町機械部会（川島俊一、伊藤仁、五木田平和）  
けん引の部  
第3位 川島俊一  
始業点検の部  
優勝 五木田平和

# 叱るばかりが特効薬ではない

## 8 家庭教育シリーズ

小学五年生の作文

僕は、よく父母から叱られます。あまり叱られるので数えてみました。「早く起きなさい」で始まって「それどうして」「それなに……」など……の小言までいれるときりがありません。今日一日で

小言のようなもの 父 三回、母四十一回  
ひどく叱られたこと 父 一回、母 四回  
とうとう四十九回です。そして「えらいね」とほめられたのは、ただの三回でした。

夜寝るとき、どうして親は叱ることが好きなのか、もつと叱るのをまとめてくれたらなあと思いました。しかし、考えても無駄なので「シンドイことだ」と思いながら寝ました。

親は、多様な形で子どもをよく叱る、いや親は叱った、と思っている。時と所をかまわず、自己満足するまで叱り続ける。受けて立つ子どもはたまったものではない。しかし、よくしたもので、子どもはさりと身をかわし、うわの空で聞いています。

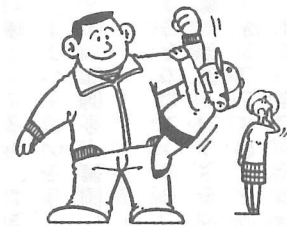
「すてせりふを言わないで」  
「もう何もしてあげませんからね、覚えていらっしやい。」  
「大声でどならないで」  
感情でどならないで、わかるように、やさしく言ってください。

「すぐにぶつのはやめて」  
話しもしないうちに体罰を加えないでください。  
「心を込めて叱って」  
もつときちんと叱ってください。

子どもの願いが、たとえ、自分勝手なところがあるにしても、お母さんは、子どもなりの心からの切望を聞いてあげてください。

しかし、お母さん、叱ってはいけないのはありません。次のような場合は叱らなければならぬことです。叱った、きちんと叱ってもらいたい。

- (一) 子どもがしなければならぬことをしよとしない時
- (二) してはいけないことをしよとするとする時
- (三) 好ましくない行為や、よくない人間関係を持ち続けている時
- (四) 他人が迷惑をするような時
- (五) 生命を危険なことから守らなければならぬ時



もが反抗しても「いけないものはいけない」と言うガンコさがあってもよい。

どんな場合でも子どもを叱ることは、新しい行動をするようなことであり、自分の行動の見直しをすることが出来るようになることです。叱ることは、ただ子どもを裁くことではないはず。叱った親も叱られた子どもも淋しいものです。

しかし、本当に子どもにとつて望ましい叱り方であるならば、子どもはそれを理解することができ、反省し、実行するようになります。お母さん、叱るばかりが特効薬ではありません。本当の「叱る」意味を考え、実行してください。

家庭教育指導員

大木 國 臣

### 覚えておきたい6項目

1. 何があったか (けんか・交通事故・強盗など)
2. いつ、どこで (発生時間・場所・目標物など)
3. 犯人の手がかり (人数・人相・着ていたもの・特徴など)
4. 逃げた方向 (〇〇駅・××通り・東西南北の方向など)
5. 何で逃げたか (徒歩・自動車・バイクなど)
6. 通報者の名前・現在地など

正しい110番のかけ方

通報は落ち着いて  
正確に、はっきりと



## 「税に関する作文」

# 高橋満知子さん(中3)が最優秀賞

東金税務署管内の納税貯蓄組合連合会が募集した「中学生の税に関する作文」で、横芝中学校三年生の高橋満知子さんの作品が最優秀賞に選ばれました。

応募総数は、管内十一中学校から二〇一八点。今回、その入賞作文を紹介します。



## 納税の義務について

横芝中3年

高橋 満知子

「納税」それは税金を納めること。「義務」それは法律

上または道徳上当然しなければならぬこと。納税の義務とはこんな意味が含まれているのだ。

納税の義務は日本国憲法に記されている義務の一つだ。憲法で決められている「納税の義務」とはどういうものか

ろうか。

最初に、その税は何のためを集められるのかということを考えてみると、私は、国民すべてが平和で幸福な生活を送るためだと思う。つまり、納税するということは、平和で幸福な社会に一步一步近づいていくことなのではないかと思う。

次に、税はどのようなこと

に使われているのかということとを調べてみた。調べてみると教育、福祉の充実のためなどに使われていることがわかった。そして、この教育、福祉の充実などは、私達の生活とともに深いかかわりがあることがわかる。学校で教科書をもらせることも、お年寄りが年金をもらせることなども、みんな税金のおかげだとおもう。そして、まだ中学生の私は納税者に感謝し、公共物を大事に使わなくてはいけないと思った。

今話題になっている税につ

いて、私はこう思う。世論を賑わす「税」とは、私達の生活に欠くことのできないものだ。その税に関心を持ち、自分の意見を持っているということは、平和で幸福な社会をつくりあげること、素晴らしい貢献をしていることなのだ。つまり、納税とは、すべ

ての国民が健康で文化的な生活を送るための第一歩であり、納税という形で、人と人のかかわり合いをもつことができるということが、税の「重い、苦しい」というイメージの奥にかくされている本当の姿であるのではないかと。健康な人は働いて税を納めることができる。しかし、病気で働けない人は税を納めることができない。でも、納税者の納めた税で、社会復帰に向けて訓練をしたりすることができる。そのような人と人とのつながりを大事にするためには、脱税などは絶対に許せないことだ。脱税をしている人は、税の有り難みのわからない人だと思ふ。そして、きちんと納税している人の税金は、

なんらかの形で使っているから、自分の税金は公共の福祉のために使うのはいいやという自分勝手な考えを許せない。国民の生活を豊かにしていく税金は、金額の違いはあってもきちんと納めなくては行かない。少しでも平等に生きるためにも納税しなくては行かない。そして、納税の義務を「重い、苦しい」ものと考えず、喜びとして感じることができれば、平和で幸福な社会をつくりあげること、大いに貢献していると言いつけるだろう。

納税の義務を納税の喜びに変えることを納税者ができたならば、とても素晴らしい社会ができるのではないかと私は思う。

### 税金のゆくえ

年収400万円のサラリーマンの場合

本人 妻 子供2人  
昭和63年分の所得税 8万8,500円

- ・国債の償還や利子支払いのために……………約18,000円
- ・地方財政のために……………約17,000円
- ・わたしたちの健康や生活を守るために……………約16,200円
- ・住宅や道路の整備のために……………約11,300円
- ・教育や科学技術の振興のために……………約7,600円
- ・国の防衛のために……………約5,800円
- ・その他のいろいろな施策のために……………約12,600円



# 暮らしの中の国民年金

## はたちになったら国民年金に加入

### 国民年金

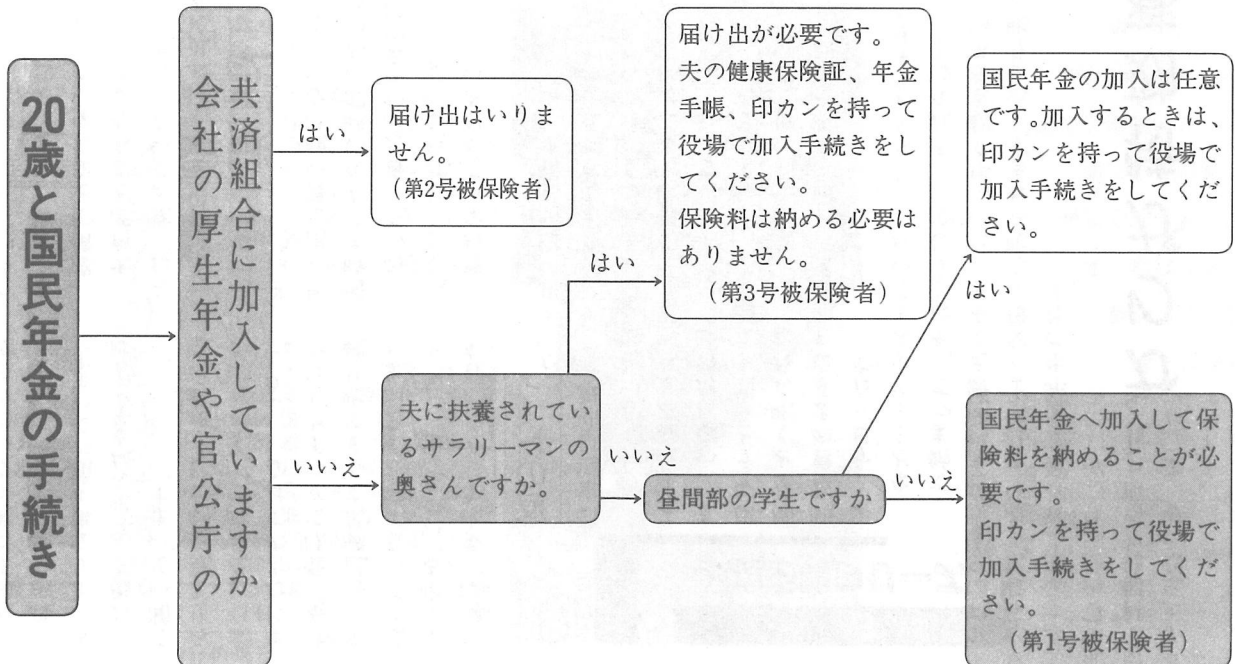
保険料の納付は  
便利で確実な  
口座振替で

成人を迎えられた皆さんおめでとうございます。20歳になると成人として多くの権利が与えられ、同時に義務も果たさなくてはならなくなります。国民年金制度に加入することもそのひとつです。この制度は、年をとって働けなくなったときの老齢基礎年金、加入中の病気やケガがもとで障害者になったときの障害基礎年金、あるいはご主人を亡くされて母子世帯になったときに遺族基礎年金として支給される国の保険制度です。成人になられた皆さんの中

には、すでに勤め先の厚生年金や官公庁での共済組合に加入されている方もあるかと思いますが、勤め以外の農業や自営業等に従事されている方は、20歳から国民年金制度に加入し、保険料を納めていただくことになっています。若い皆さんにとって老後のことなど先のことと思われるかもしれませんが、誰もが必ず「老年」を迎える日が必ずやってきます。老後のために、また、20歳になって最初に果たす義務として、国民年金への加入をしてください。

### 保険料はいくらか

納めていただく保険料は、昭和64年3月までが月額七千七百円、4月から月額八千円に引き上げられることになっています。国民年金保険料も電気や電話料金などの自動振替と同じように、あなたの預金口座から自動的に振替納付することができます。納め忘れをしないためにも、便利な口座振替をおすすめいたします。



交通安全

# 増えている自転車事故

交通事故といえば、まず「くるま」と考えます。でも見過ごせないのが自転車事故。県下・成東署管内とも自転車事故が増えています。

点検・整備はもちろん大切ですが、自転車走行にもルールがあることをお忘れなく、ルールを習慣付け、安全な「自転車ライフ」を楽しみましょう。

## 事故原因のNo.1は並列進行

成東警察署が調べた昨年10月末現在の管内の自転車事故は32件。前年比では3件の増となっています。

事故発生時間については、

午後4時から午後6時の下校時に多発、特に中学生の被害が多いことを指摘しています。また、県内で発生した自転車事故は250件あります。死亡事故まで至ったものは28件、そのうち自転車が第一原因として起こったものは5件です。原因は信号無視2件、一時不停止、脇見、安全不確認各1件と分析しています。(63年9月末現在)

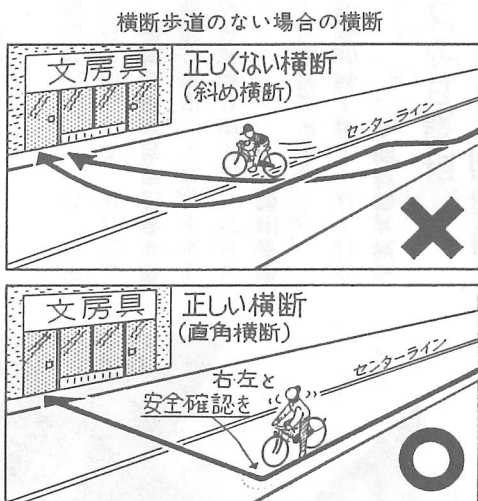
### 事故原因ワースト3

- 平列進行
- 斜め横断
- 一時不停止

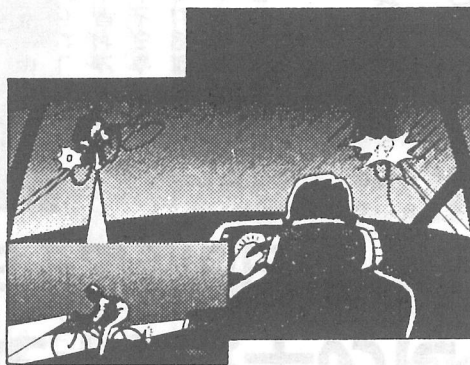
### 『直角横断』のすすめ

自転車道道路を横断するとき、自転車横断帯や横断歩道を渡ることになっています。

しかし、道路の反対側に用事があり、近くに自転車横断帯がないときは、左右の見通しがよくきく場所を選んで一旦自転車を止め、車が来ないのを確かめて道路を直角に横断しましょう。



## ライト一つで 命の灯まで消さないで



ライトの反射器材があなたを守る

事故発生件数の多い時間帯とも重ねあわせ、とても恐ろしいのが夜間無灯火で走る自転車。ライトは、自分の進行

方向を照らすだけでなく、自転車の存在を他のドライバーなどに知らせるものでもあるのです。冬至が過ぎ、これからだんだん昼が長くなるとはいえ油断はできません。

- ①前方10mの道路上の障害物がよく見える明るさである
- ②反射器材は100m後方から自転車のライトで照らしてよく見える

つまり、ライトをつけたり反射器材を整備するのはルールであり、あなた自身を守る大切な「護身具」なのです。そのほかにも明るい色の服を着たり、服に反射器材を用いたりして、命を守る工夫をしましょう。



病気の早期発見に威力を発揮するCTスキャナー

## 高度医療機器を整備

近年、当病院は、近代的医療機器の整備、診療体制の充実により、診断・治療に飛躍的な向上が図られています。地域の中核病院として、機能の整った当院をご利用ください。



62年6月に高度の機器に更新しました。

### X線テレビ

全身用コンピュータ断層撮影装置で、今まで発見できなかった小さな病変まで発見することが出来ます。当病院では62年12月に導入。導入から1年の間に一千四十七人の診断・治療に使用されています。

### CTスキャナー

## みなさんの病院です 気軽にご利用ください

### 診療業務日程

組合立 東陽病院  
☎84-1335

曜日	診療科目					目
月	内科	外科	整形外科	産婦人科		眼科(午後)
火	内科	外科	脳外科 ペインクリニック科	産婦人科	泌尿器科	
水	内科 呼吸器科	外科		産婦人科		皮膚科(午後)
木	内科 循環器科	外科		産婦人科		
金	内科	外科	脳外科 ペインクリニック科	産婦人科		眼科(午後)
土	内科	外科	整形外科	産婦人科		
受付時間	月～金 午前8時30分より 11時30分まで 土 午前8時30分より 11時まで					午後1時より 3時まで
診療時間	午前9時より					午後1時30分より

※ 緊急患者は、平日の午後でも診療に応じます。

面会時間 平日 午後3時より 午後7時まで  
土・日・休祭日 午後1時より 午後7時まで

## 救急診療体制を充実

8名の常勤医師により、休日・夜間等の救急診療にも対応しています。



志村謙次 医師

昭和37年2月4日生(26歳)  
山梨県出身  
昭和61年自治医科大学卒業  
2年間旭中央病院に勤務後当病院  
趣味・絵画、パソコン、ゴルフ

63年6月に県の異動で小高医師が夷隅町の国吉病院に、後任には志村医師が着任しました。

### 内科

## 新任医師紹介

# 所得税の確定申告は早めに

## 2月16日～3月15日

準備は万全ですか？

期限を過ぎると加算税や延滞税が！

今年も、2月16日から所得税の確定申告が始まります。

申告期限は3月15日ですが、期間近になると大変混雑しますので、できるだけ早く申告を済ませるようしましょう。

確定申告をしなければならぬのに、期限までに申告しなかったり、誤った申告をしたりしますと、あとで不足の税金を納めるだけでなく、不足額の一定割合の加算税のほか、延滞税も納めなければならないこととなります。帳簿の整理など、準備は万全ですか。

### 所得税の改正にご注意を

63年分の所得税について、一部改正があります。申告の際注意してください。

- 医療費控除は、原則として年間10万円（改正前は5万円）を超える医療費の自己負担がある場合に適用されることになりました。
- 家内労働者等について、必要経費の最低保障（57万円）が設けられました。
- 公的年金に対する課税方法・税率等が改正されています。

### 税に関する相談日など

三税共同説明会  
2月1日 午後1時30分から  
中央公民館

申告相談  
2月17日 午前9時30分から  
午後4時まで 中央公民館

農業青色申告者記帳指導  
2月22日 午前9時30分から  
午後4時まで 山武農協横芝支所

(税務課)

## 相談室をご利用ください

1月の各相談室の開設日は次のとおりです。  
お気軽にご利用ください



相談室	相談日	場所	時間	備考
健康相談	1月11日(水) 1月24日(火)	大綱会館 文化会館	午後1時30分 ～午後3時	40歳以上の方は健康手帳をご持参ください
教育相談	1月10・17・ 24・31日	中央公民館	午後1時30分 ～午後4時30分	当日は、電話でも相談に応じます(内線69)
家庭教育相談	毎週(月・火・金)	中央公民館	午前9時 ～午後4時	当日は、電話でも相談に応じます(内線67)
心配ごと相談	1月10・17・ 24・31日	中央公民館	午後1時30分 ～午後4時	
人権相談	1月10・17・24日	中央公民館	午後1時30分 ～午後4時	
行政相談	1月10・24日	中央公民館	午後1時30分 ～午後4時	毎月第1・3火曜日

# 保育所の入所受付

## 1月30日から

保育所への入所申請を1月30日から受け付けます。

①昼間、家庭外で仕事をして

「4月から保育所に子どもを預けたい、現在入所中の子どもを引き続き預かってほしい」

②昼間、家庭で児童と離れて家事以外の仕事をしている場合

このような方は、次の基準に注意して手続きをしてください。

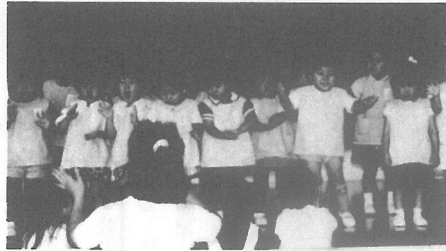
③妊娠中または出産後間もない場合

入所基準  
児童の保護者が次のいずれかの事情で、家庭で保育することができない場合。

④病気や負傷または心身に障害がある場合

⑤長期にわたる病人や心身に障害をもつ同居の親族を

⑥火災や風水害などで、その



⑦常時介護している場合

⑧常時介護している場合

### 受付日時及び場所

保育所名	期日	時間	場所
上堺保育所	1月30日(木)	9:00~12:00	上堺会館
大総保育所	1月30日(木)	13:30~16:00	大総会館
横芝第一保育所	1月31日(金)	9:00~12:00	中央公民館
横芝第二保育所	1月31日(金)	13:30~16:00	中央公民館
フタバ保育園	2月1日(土)	9:00~12:00	中央公民館

復旧にあたっては、  
※ただし、いずれの場合もその家庭内に同居の親族やその他の人がいて、児童の保育ができる場合は除かれます。  
申請用紙は、福祉保健課と各保育所に用意してあります。

## 農業委員の 選挙人名簿登録

農業委員会委員の選挙人名簿は選挙管理委員会が皆さんからの申請に基づいて、毎年調製することになっています。今年は農業委員の改選があります。次の要件に該当する方は忘れずに申請してください。

名簿に登録されるのは、①10アール以上の農地につき耕作の業務を営む者②①の者の同居の親族またはその配偶者で、年間おおむね60日以上耕作に従事する者となっています。

申請用紙は各農家組合長さんなどを通じて配布してありますが、何らかの事情により届かなかったときは、直接選挙管理委員会に請求してください。

申請期限 1月10日

提出先 農業委員会事務局

(選挙管理委員会)

## 近々免許証を更新する方へ

### 特別講習会が開かれます

町内の皆さんのなかで、「初めて免許証を更新する方」や「過去3年間に軽微な事故や違反をした方」はいらっしゃいませんか。  
★日時 1月25日(木) 午後2時~4時  
★場所 町文化会館  
くわしいことは、成東交通安全協会(☎0475822057)へ  
(総務課)

## 新年交歓会は中止に!

新春恒例の行事として実施してきた「新年交歓会」は、諸般の事情により本年は中止いたします。

## 派出所の一時移転

国道沿いの横芝警察官派出所は、建替工事のため、3月まで役場隣の中央公民館二階に移転しています。

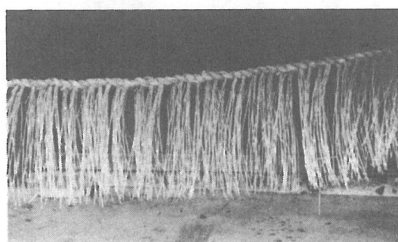
## 防災用受信機の電池は大丈夫ですか?

みなさんのお宅に設置してある受信機は、非常電源として乾電池が入っています。停電のときでも聞くことができるようになります。

コンセントからプラグを抜き(停電状態にする)緑のランプが消えたときは、電池が消耗していますので交換が必要です。また、電池から液がもれ腐食していることもありますので、是非点検して下さい。

# 見よう 見まねで9年 しめ縄作り

南川岸 浅野三郎さん (74歳)



四社神社に飾られるしめ縄



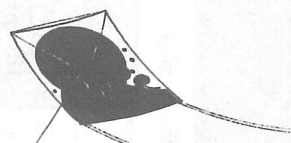
左でよっていくので年とると力がなくて

9年前、四社神社の総代を引き継いだのがきっかけで、見よう見まねで始めたしめ縄づくり。

今では、正月のほか、秋祭り用など年3回のしめ縄づくりが定期的にやっています。田をやめてしまった浅野さんにとって、材料の準備も大

事な仕事。陰干しなど細かい心配りが仕上りに大きく左右します。「年をとって力がなくなつたから、もう次の人に譲りたいんだが……」と云っていました。が、やはりここにも後継者の悩みが。

地元の熱いラブコールをかわすことができるでしょうか。



## 大凧づくりに挑戦



童心にかえて無心にたこづくりをする相談員 (右端が伊藤 勉さん)

青少年相談員の一人、伊藤 勉さんが「大凧をつくってみないか」と話しをもちかけたのがきっかけとなり、相談員の皆さん、フリータイムを利用して、大凧づくりに悪戦苦闘。

縦3メートル、横2メートルもある大物だけに、製作する手にも力が入ります。

本番は8日の町たこ上げ大会。さて、念力がたこに通じるか……。



マイペースで走る生徒たち

長期予報では、この冬はとも寒そう。  
 そんな折、中学校では12月5日から10日までの6日間、両国方面の田んぼ道を走る約2.5kmの向寒マラソンを行いました。



好試合を繰り広げる少年剣士

# 小学団体3位まで独占 少年剣道大会

11月20日、教育委員会、町剣友会（平山敬止会長）主催による「第五回横芝町少年剣道大会」が、横芝中学校体育館で行われました。  
 毎年大勢のちびっ子剣士が集まるこの大会、今回は郡内外から45チーム、300名が参加し、技をぶつけ合いました。  
**■大会結果（町内・敬称略）**  
 ●小学生団体  
 優勝 横芝フタバ剣友会A  
 準優勝 横芝剣友会A  
 第3位 横芝剣友会B  
 ●中学生男子団体  
 優勝 横芝中  
 ●小学生個人  
 第3位 浅野伸一郎（横芝剣友会）  
 ●中学生男子個人  
 第3位 渡辺茂利（横芝中）

## 文芸

### 俳句



立食ひのラーメン吹くや冬帽子  
 宇井 芝童  
 老学の友とし芭蕉句帖かな  
 海保 きみ  
 缶ビール凍て落つ自動販売機  
 勝又やすのり  
 農を嗣ぐ子もなし畦の寒鴉  
 鈴木 草庵  
 朝時雨過ぎて眩しき陽の光り  
 鈴木 南知  
 奥入瀬の句碑に木洩れ日芭蕉の忌  
 行方はじめ  
 朝市に山のしぐれのひとはしり  
 成田栄三郎  
 帰る子の尾灯遠のく小夜時雨  
 藤代 ゆう  
 布裁つに曆見る癖初仕立  
 若梅あやめ  
 時雨るるや独りの部屋の置炬燵  
 (選者) 土屋 栗水

### 短歌

軽業のごとく梯子を上りゆく若  
 き庭師の動作をみあぐ  
 斎藤 秀男  
 みんなみの海に戦ひ還りたる友  
 らはすべて古稀となりたり  
 斎藤 要  
 贈る品買ひ迷ふ客の辺にたちて  
 契めることは選りをり吾は  
 斎藤 幸子  
 棚に熟れさがれるむべの紫に夕  
 日さし入り透るがにみゆ  
 佐瀬 初音  
 霜の夜をいかにすごせし蜜蜂か  
 小春の朝をいまだ動かさず  
 渋谷 静子  
 腕も組まず接吻もせず共にこし  
 妻を逝かせて十年経ちぬ  
 土屋 栗水  
 坂道を駆けおろければ背中押す  
 風にも掌あると思へり  
 西山満里子  
 生前に妻が通せし糸の尻結びて  
 ありぬボタンをつける  
 萩原 信一  
 草を刈り枝うち守りこし杉森の  
 ゴルフ場つくと今切られゆく  
 吉岡 信子  
 夫癒へて共にある日のなほしば  
 し天より給ひ新年迎ふ  
 (選者) 斎藤つね子

こんにちは、保健婦です

## やっぱり基本は健康の自己管理

しかし、成人の80%近くが今の自分を「健康だ」と感じながらも、75%は何らかの不安を抱えている、という厚生省の調査結果があります。運動不足による体力の衰えや肥満、精神的なストレスの積み重ね、がんへの恐怖、これら健康不安は積極的に生活習慣を変えることで解消に結びつくこともあります。

新年を迎え、今年も一年健康でくらしたいと誰もが考えていると思います。

つまり、健康不安の根本ともいえる成人病(習慣病)の予防にも結びつくのです。タバコにしろ、酒にしろ、肥満にしろ、自分で欲望をコントロールしていれば、発病を防げるかもしれません。したい放題して病気になる、あ

とで後悔しても手遅れです。やはり、病気をつくるのも治すのも本人次第なのです。年始めに自分でできる健康習慣を決め、せめて一年間守ってくらしてみたいかがでしょうか。



### はかりの検査

3年に1度の計量器(はかり)の検査が行われますので、関係者は忘れずに受けてください。

▼2月1日(水)

午前10時30分～正午

大総会館 対象：大総地区

▼2月1日(水)

午後1時～午後3時

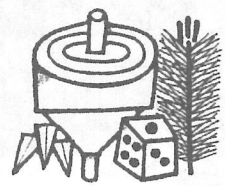
上堺会館 対象：上堺地区

▼2月2日(木)

午前10時30分～午後3時

役 場 対象：横芝地区

### 1月のこよみ



- 4日 御用始め
- 8日 消防出初式
- 10日 乳児健診
- 11日 一〇番の日
- 13日 3歳児健診
- 15日 成人式
- 22日 町内駅伝大会
- 29日 空かん・空びん回収

(大総・上堺地区)

### 商工会伝言板

#### 新春経済講演会

(聴講無料)

- 1.と き 1月23日(月) 午後1時～3時
- 2.ところ 町商工会館 二階ホール
- 3.テーマ 「本年の景気を占う」
- 4.講 師 国学院大学教授 伊木 誠氏

### お誕生おめでとう

11月21日～12月20日届け出分

氏名	保護者	地区
早川 英邦	三雄	上町1
土屋 彩花	真吾	南部1-4
伊藤 顕茂	喜小	堤
市原 孝俊	賢治	鳥喰下
鈴木 利保	茂寺	方
渡辺 菜美	喜浩	屋形荒場
佐藤 夕紀奈	三紀夫	栗山4

1月は集合税  
8期分の納期です  
忘れずに納めましょう

### あとがき

一九八九年、巳年。「巳」の字は象形文字で、蛇が体を起こし、尾を上げた姿だといわれる。生物の好き嫌いは千差万別だが、嫌われ者の代表格がヘビだろう。アダムとイヴの昔から、ヘビはさまざまな伝説や民話に登場するが、概して悪役にされている。

しかし、クレオパトラが自らの命を断つ手段としてヘビを用いたように、毒蛇はひと咬みで巨象をも倒す強く神秘的な生物だという見方もあり、東洋や中近東では畏敬の念で崇められ、守護神となり、民族のシンボルとさえなっている。執念深さ、陰険、冷血さはむしろ人間の方だろう。干支にあやかり、辛抱強く歩を進める年としたい。