



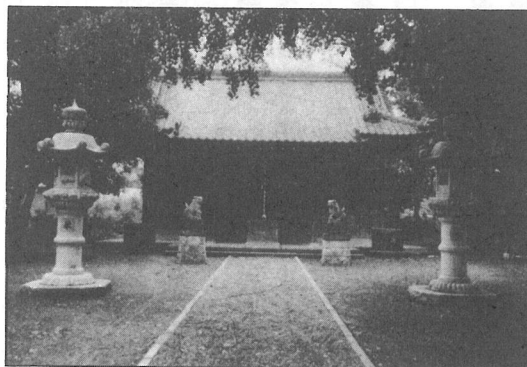
八坂神社

祇園祭の行われていた旧暦6月15日は、神社の歴史に深いかかわりのある日として守られてきた。子供達が参加しやすいようにとの配慮から現在は、8月7・8日に行われている。

## 本町

旧横芝は、八坂神社を中心に本町から発展したと考えられる。  
その八坂神社は、一名牛頭<sup>ゴウ</sup>天皇とも言われ、現在の建物は、享和年間に建てられたが、それ以前にもお宮があったと思われる。  
町並は、商店と土着の農家との混在が特徴である。  
(258世帯)

ふるよこしばの顔



四所神社

本殿は、江戸中期の建物で、前のとうろうは、天皇御在位60年を記念して、有志が奉納したものである。

かつて、境内には、見事な老松があったが、虫害のため枯死してしまったのが、悔やまれるところである。



国道126号線バイパス開通後、車の往来の少なくなった本町通り。

# 災害に備える

9月1日は防災の日です。地震や台風への備えは万全か、再点検を兼ねて、もう一度周りを見回してください。

## 地震・台風への備えは

### 出来ていますか

#### 大雨に注意

夏から秋にかけては、台風が接近、上陸するためにしばしば大雨が降り、がけ崩れなどの被害がでます。

降雨とがけ崩れの関係は、地域、季節、地質、地形などの状況によって異なりますが、大まかな目安としては、降り始めからの雨量が200ミリを超える、あるいは、1時間雨量が40ミリを超えるような大雨の時にがけ崩れが急増する傾向にあります。もちろんこれ以下だからといって油断は禁物。特にそれまで雨が続いて地盤が緩んでいるような時

は、それほど強い雨でなくともがけ崩れを引き起こすことがあります。

また、比較的小規模ながけ崩れが多発する時刻は強雨のピーク時と一致し、大規模な崩壊はピークを過ぎたところに発生しやすいこと、強い雨が一時おさまり再び強くなった時にがけ崩れが発生しやすいことなどがこれまでのデータから明らかになっています。

台風が接近し、大雨が予想される時は、天気予報番組やニュースをよく聞き、強い雨が降り始めた時、大雨が続いている時にはラジオやテレビをつけてスポットに注意してください。がけ崩れが心配さ



れる地域に住んでいる方は、電話(177)で、その地区に大雨に関する注意報、警報がでていないか確かめることも必要です。

数十年、数百年に一度という豪雨に襲われたら、たいていのところでがけ崩れや山崩れが起こるといわれます。何十年も災害がおこらなかったといって、そこが安全とは限らないことを心に留めておきましょう。

## 地震対策

室内にいて地震にあった場合、まず転倒してくる家具にぶつかったり、下敷きになる危険があります。震度5以上の大きな地震になると、どのような家具も、一応転倒の危険があると考えておかなければならないといわれます。

特に、段重ねの家具は段がそれぞれ別個に不安定な動きをして、引き出しが飛び出したり、観音開きの戸が開いて中の物が落ちたりします。

こうした危険性を少なくするポイントのひとつは、家具の配置。できるだけ壁に水平に置く、重いものはなるべく下に収納して重心の位置を低くする、窓ガラスを背にして置かない、家具や棚の上にアルコールやベンジンなどの危険物や重い花瓶、アイロンなどは置かない、などに気をつけてください。



次に、これもぜひ実行したいのが、家具の転倒防止具の取り付け。L字型の固定金具や木ねじなど、いろいろな種類の固定具が市販されていますので、それらを家具に合わせて組み合わせ、固定させてください。その際は、家具を壁にびったり添わせて固定す

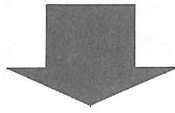


## 国保加入者のみなさんへ

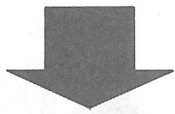
# 交通事故にあったら必ず届出を

### 相手の身元を必ず確認すること

プレート番号・型・色・名称、運転者の氏名、住所  
 営業用の場合は会社名・所在地・電話  
 自賠責保険・任意保険の加入の有無



### 目撃者に証言などの協力をお願いすること



### 警察へ必ず届けること

「第三者による傷病届」を提出すると、国保の保険証で治療を受けることができます。  
 加害者が支払うべき医療費を、国保が一時たてかえて、あとから加害者に請求するようになっているからです。



病院へ



あなたが被害にあったら

交通事故の医療費は加害者に  
 かわつて国保が一時たてかえ  
 ます。

### 届出に必要なもの

- 第三者行為による傷病届
- 警察の事故証明書
- 示談の成立している場合はその写し
- 加害者の自賠責保険証、任意保険証の写し

### 第三者行為とは

他人（第三者）に傷つけられてケガをしたり、病気になる場合、これを第三者行為といいますが、第三者行為による傷病を国保で治療を受ける場合には、国保の窓口へ届け出ましょう。

## 秋の全国 交通安全運動

9月21日から30日までの10日間、秋の全国交通安全運動が行われます。

運動の重点は、

○歩行者及び自転車利用者の交通事故防止

○二輪車を中心とした無謀運転の追放

○正しい方法によるシートベルト、ヘルメットの着用徹底です。

交通事故を防止するには、道路を利用する一人ひとりが、交通ルールを守ることが大切です。特に次のことを実践し

ましよう。  
「歩行者、自転車利用者の皆さんへ」

飛び出しや車の直前直後の横断、信号無視など、歩行者や自転車側にも事故原因が認められるケースが多く見受けられます。

自らの不注意で事故にあわないよう、決められた交通ルールを守りましょう。

「ドライバーの皆さんへ」

スピードの出し過ぎや飲酒運転など、交通道徳に欠けた運転が痛ましい死亡事故の主な原因となっています。

シートベルト、ヘルメットを正しく着用し、「思いやりとゆずり合いの心」で、安全運転に努めましょう。

### 付 シーエス電子(株)

代表取締役 今関俊明

小・中学校二百万円

寄



ありがとうございました

ありがとうございました

## 違反建築防止週間

10月11日～17日



週間です。

違反建築物は、近隣に対して迷惑を及ぼすだけでなく、建築物の防火・避難・構造などの面についても問題を生じてきます。

そこで、新築や増築工事を行うときは建築確認申請が必要となります。

◆建築確認申請の目的

台風や地震、火災などの災害に対して建築物が安全であることを見極めるためのものです。

◆申請の必要な区域

大字 横芝・古川・栗山  
屋形(南川岸・立会)  
鳥喰と北清水の一部

◆区域外で申請が必要な建物  
・不特定多数の者が集まる建物  
この機会に建築規制に対する考えを深めてください。

◆その他の届出  
建築工事の届け(新築または除去する床面積が10㎡を超えるすべてのもの)  
以上のような区域や建築物で申請手続きを怠ると、建築中に中止命令を出されたり、罰則の処分を受けたりします。

また、金融機関の融資が受けられないことにもなります。

## 建設のあゆみ

### 【完成】

- ◎道路舗装新設工事  
町道坂田遠山線…………… 1,405m
- ◎道路舗装補修工事  
町道上町区内線…………… 254m

### 【工事中】

- ◎道路改良工事  
町道新青東線…………… 177m
- ◎道路舗装新設工事  
町道古川区内線…………… 417m  
町道栗山区内線…………… 196m  
町道上町区内線…………… 112m  
町道北清水西区内線…………… 344m
- ◎道路排水整備工事  
町道屋形宮前区内線…………… 138m  
町道鳥喰下区内線…………… 52m  
町道栗山区内線…………… 192m  
町道小堤区内線…………… 104m
- ◎防火貯水槽設置工事  
屋形南 40㎡級…………… 1基  
木戸台 40㎡級…………… 1基
- ◎役場庁舎トイレ改造工事 7.8㎡
- ◎大総小学校校舎増築工事  
鉄骨 2階建…………… 189.5㎡

# 訪問インタビュー



自宅できつるぐ向後さんご夫妻

「こんにちわ」玄関を開けると、トントントンとリズムカルな包丁の音が聞こえてきました。これは、私（筆者）が初めて向後さん宅を訪問した時のことです。

向後さんの家族は、ご主人の稔治さん（52歳）妻和子さん（43歳）長男憲一郎くん（13歳）の3人。

ご主人と奥さんは全盲。そんなお二人にとって、横芝町は住みよいところでしょうか。

日常のくらしの中では、私達の何倍も神経をつかっていると思う。そこで、思い切つて取材を申し入れたところ、心よく応じてくれました。

## 本当の福祉って何？

### 誕生から 出会いまで

——いつ失明されたのですか  
稔治さん 生後間もなく全盲になり、中学までは東京の盲学校に、その後、千葉の県立盲学校に5年間通い、マッサージ師と鍼灸の免許をとりました。

——両親は琴で身を立てさせようと、5歳から習わせたとありますが、戦争の被害は向後さんにもおよび、生家が焼かれ、方向変換をせざるを得なかったようです。持ち家になった今、自宅で教えたい、と夢をふくらませていました。

和子さん 私は弱視（0.1）で生まれ、12歳で完全に失明しました。

小学校5年までは普通校に通っていましたが、その後、盲学校に通い、高等部（普通校の高校にあたる）では音楽科を専攻し、琴、三味線を習いました。

完全に失明した当初は、杖をつくのがいやでたまらなかつた、と語っていました。



夕食の仕度（に余念のない和子さん）

——2人の出会いは  
稔治さん 同じ琴の先生に師事した関係で知り合い、一緒になりました。

### わが子の 誕生から育児

——お子さんの出産に不安はありませんでしたか。

和子さん しばらく2人の生活が続きましたが、なんとなくものたりなくて……

いろいろ検査した結果、遺伝の心配はない、ということでしたので思い切つて生みましました。

——一番疑問に思うんですが、育児はどうされましたか。

和子さん 私がとても神経質だったので、結局、4歳まで実家で両親に育ててもらいました。

子を引き取ってからも、寂しい思いをさせたくなかったので、4年間同居してもらいました。

### 日常のくらし

——台所仕事は。まず、調味料の計量は。

和子さん 大ビンから小さめの広口ビンに移して使っています。あまりこぼす心配もないし、計り易いからです。

——揚げ物の温度と使った後の油の処理は。

**和子さん** やはり、ころもを滴下して音で判断します。油は、お玉を使ってこします。家庭用品は、新製品が出た時には、とても関心をもちます。

——**家庭用品などで、一般家庭と何か相違点がありますか。**  
**和子さん** 風呂やオーブンのタイマーには小さくキズをつけて、指先で解るようにしています。

台所には、最低限の品物しか置いてありません。整然と片づいて、どこに何があるか、自然にその場の手がいくようです。

——**仕事の分担はありますか。**  
**和子さん** 特別に決めていません。でも、目に頼る部分は息子に任せています。例えば、くもの巣、しみ、庭のそうじなど……また高いところは主人に頼みます。

## つきあい 環境

——**困ることは。**  
**和子さん** 2人の時は、回覧文が困りました。ご近所の方に読んでもらいました。

あと、あいさつのタイムイングを逸してしまうことです。小学生などよくあいさつしてくれませんが、タイムイングがつかめず、相手に大変失礼してしまうことがあるので、残念です。

——**福祉行政、福祉事業と叫ばれていますか、お2人は福祉についてどう考えますか**  
**和子さん** ただ単にお金をかけるのではなく、一般の方々がひと手間、ひと声多くかけてくれることが、真の福祉につながるのだと思います。

私は主人にならって出来ることは自分でやりますが、どうしても頼らなければならぬことは、その方面のプロにお願いすることになっています。「人の一声にまざるものなし」と言っておられたことが印象的でした。

——**今後、望むことは。**  
**稔治さん** 違法駐車がなくならないですね。特に、エンジンをかけっぱなしで止めてある車。

私達は路上を歩いて、下水の音などちよつとしたまわりの音で位置を判断します。エンジン音で大半の音が消され

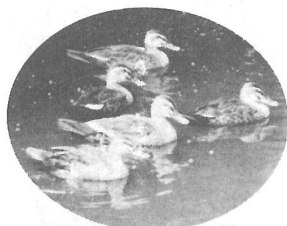
てしまうんです。



## 後記

今、和子さんは嫁いできたこの横芝をこのうえなく愛しています。「みんな親切にしてください。生まれ育ったところのような気がします」と言っています。

両親の目となり、手足となつている憲一郎君には、明るく、のびのび育ってほしいと、2人はひたすら願っています。取材後、私は、一つの良き家庭に出逢えたことに喜びを感じています。



カルガモ一家

## 法の小窓

くらしに役立つ豆知識

### 支払命令の申立て

続きが速く、簡単なことが特徴です。金額の多少に関係なく、簡易裁判所に申立てます。

**Q 訴訟の判決とどこが違うのですか。**

**A** 債務者のところに支払命令が届いてから、2週間経って異議の申立てがない時は、債権者の求めにより、強制執行ができるようになる。「仮執行の宣言」という裁判がされ、この仮執行宣言付きの支払命令が、債権者と債務者の双方に送られます。その後、これが債務者のところに届いて更に2週間たって異議の申立てがなければ、支払命令は、普通の訴訟で確定した判決と同じ効力を持つこととなります。

**Q 費用は訴訟と比べてどうですか。**

**A** 申立てに必要な印紙は訴訟の半分です。全体として費用は安いです。

**Q 申立ては、どこにすればよいのですか。**

**A** Cさんの住所地を管轄している裁判所で取り扱います。

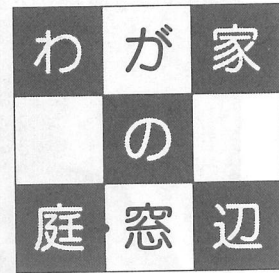
なお、話し合いの余地があるようなら、民事調停という別の方法もあります。

**Q** 1年ほど前に、知人のCさんに3か月間の約束で百万円貸したが、何度催促しても返してくれない。裁判を起そうと思うが、方法を教えてほしい。

**A** 訴訟を起す場合、簡易裁判所では九十万円を超える請求は取り扱えませんので、地方裁判所に訴訟を起すこととなります。

しかし、支払命令の申立てを試みるのも一つの方法だと思えます。

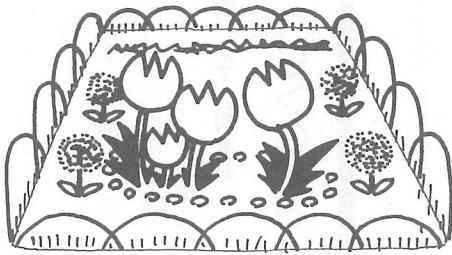
これは、訴訟と違い、債権者の申立てだけに基づき、その請求に理由があると認められれば、相手方に支払いを命ずるものです。訴訟に比べ手



秋植球根を植えてみませんか。

秋植球根は、秋から春にかけて成育し開花するものです。代表的なものとしてチューリップ、スイセン、ヒヤシンスなどがあります。チューリップを例にとってみましょう。

花だん植え



秋植球根

土質はあまり選びません。日当たりと排水の良い場所を選ぶことが大切です。

10月中に植え付けます。あまり遅く植え付けると根が十分に伸びません。

1㎡当り堆肥を10ℓ程度、消石灰を50ℓ100g、化成肥料を50ℓ100g加え、よく耕し、くわで平らにならします。植え付け間隔は12ℓ15cm位とし、植える深さは6ℓ7cmとします。

植え付け後の管理は、冬の乾燥を防ぐため、ワラを地表に敷きます。2月、地表に芽が出始めたら薄い液肥をかん水代りにたっぷり与えます。

チューリップは集団で植えた方がより美しく見えます。また、同時に開花させる必要があります。品種は1ℓ2品種にそろえた方が良いでしょう。

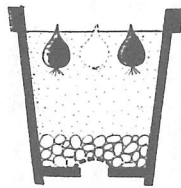
鉢、プランター植え

用土は、畑土に完熟堆肥や

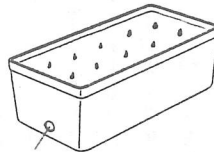
腐葉土を30%と石灰を少し加えてよく混合します。肥料は元肥として与えず、生育中に薄い液肥を数回与えます。植える球根数は、4号鉢で1球、5号鉢で3球植えが標準です。球根は充実した大きいものを使います。

鉢とプランターの植え方

球根の先が少し出るぐらいの浅植えにする



5号鉢に3球が目安



排水孔をあける  
球根の間隔は8cm×8cmの密植

冬の乾燥と寒さを防ぐため、鉢は地中に埋め、ワラで鉢上を囲います。プランターの場合は、上からワラで覆っておきます。春、芽が伸び始めたら、日当たりの良い窓辺におきます。

指導 山武農業改良普及所

松尾支所

相談室をご利用ください

9月の各相談日の開設日は次のとおりです。  
お気軽にご利用ください



相談室	相談日	場所	時間	備考
健康相談	9月8日(火) 9月22日(火)	上堺会館 文化会館	午後1時30分 ～午後3時	40歳以上の方は健康手帳をご持参ください
教育相談	9月1. 8. 22. 29日	中央公民館	午後1時30分 ～午後4時30分	当日は、電話でも相談に応じます(内線69)
家庭教育相談	毎週(月・火・金)	中央公民館	午前9時 ～午後4時	当日は、電話でも相談に応じます(内線67)
心配ごと相談	9月1. 8. 22. 29日	中央公民館	午後1時30分 ～午後4時	
人権相談	9月1. 22日	中央公民館	午後1時30分 ～午後4時	
行政相談	9月1. 22日	中央公民館	午後1時30分 ～午後4時	



## 中小企業設備近代化 — 資金のご利用を —

— 借入手続きの一部が改正され  
利用しやすくなりました —

- 県では、中小企業の皆さんに無利子で設備近代化資金を融資しています。
- \* 貸付額 設備価格の2分の1以内で三千万円まで
- \* 保証人 2人・法人の場合3人（うち1人は社外の者）
- 不動産担保による貸付が認められる場合があります。
- \* 申込先 山武支庁商工労働課（一千万円以上は県庁金融課でも可）
- \* 問合せ 山武支庁商工労働課 商工観光係又は県庁金融課 近代化資金係 ☎0472-27113

### 商工会伝言板

#### 経営講演会

1. とき 9月28日(月)  
午後1時～3時
2. ところ 商工会館二階ホール
3. テーマ 『経営能力の開発方法』
4. 講師 経営コンサルタント  
本山接朗氏



### 昭和63年度経営 事項審査等説明会

千葉県では、建設業法第27条の2の規定により建設業者の経営事項審査を11月から行います。それに先だち、次のとおり説明会を開催しますのでご参加ください。

なお、建設業法等に関する説明会も同時に行います。

日時 10月8日(木) 午後1時から

場所 東金市中央公民館

該当 山武・八日市場土木事務所管内

## 就業構造基本調査に

ご協力ください

10月1日現在で就業構造基本調査が行われます。

この調査は、国民の皆さんの就業・不就業などの実態を明らかにする国の基本的な統計調査の一つです。この調査により得られる統計は、国や地方公共団体が皆さんの仕事や暮らしに係る施策を立案し、推進するための重要な資料となります。

調査は全国規模で行われますが、調査対象となる世帯は、統計的な手法により千葉県では約1万世帯が選ばれ、これらの世帯に、9月上旬に調査員がおうかがいしますので、皆さんのご協力をお願いします。

なお、調査員は知事から任命され、調査票に記入していただいた内容を他人に漏らす

ことは絶対ありません。また、調査票は統計を作るためだけに利用されますから、個人や世帯の秘密は完全に守られます。調査票には、ありのままを記入してくださいようお願いします。



## 「千葉県民政治大学」開催

県選挙管理委員会では、県民政治大学の受講者を募集しています。

同大学は、県民の政治、選挙に関する意識の向上を図る

ことにより明るい選挙の実現をめざすため、毎年行われているものです。

■期 日 10月19日(月)、29日(木)、11月11日(水)、19日(木)、27日(金)、午後1時～4時

### 第33回

## 敬老会

10月15日(木)  
横芝中学校

### 第19回

## 町民体育祭

10月4日(日)  
横芝中学校  
(雨天の場合は10日)

■場 所 千葉そごう8階  
■内 容 選挙、政治、地方自治、社会、教育、その他  
■募集人員 500人(無料)  
受講希望者は、葉書に郵便番号、住所、氏名、年齢、性別、職業を記入して、千葉市場町1-1-1 県庁地方課内 県選挙管理委員会 ☎0472-2144 まで申込んでください。締切りは9月25日です。



愛機とともに (自宅の庭で)

ラジコンの魅力にとりつかれて8年。休みになると松尾の工業団地に手作りの愛機を持って行って飛ばしている。また、八日市場の模型店には時々仲間が集まり、時の経つのを忘れてラジコン談義に花を咲かせる。まだ大会に出場したことはないそうですが、やがては…と大空に大きな夢を馳せていることでしょう。

# SSJTジェットレインジャー

谷台野本義雄

珍しい話題などがあ  
りましたら  
ぜひ御連絡ください

# ひろば

## 親子で楽しんだ真夏の一日 (8月2日)



もっと左

恒例となった海のつどい子ども大会。なつかしい地引き網の思い出を胸に屋形海岸に集まった大人も参加。続くすいか割り、宝さがしに子どもたちは大はしゃぎ。帰りには新鮮な海の幸を手にとり、家路を急ぎました。

## 青少年のつどい

### 山武地区大会

8月9日(日)第22回青少年のつどい山武地区大会が東金市の農業大学校、東小学校、鶴嶺小学校の3会場で行われました。

横芝町からは少年ソフトボールの部に上塚ソフトクラブ、少女ミニバスケットボールの部に東町子ども会、青年バレーボールの部にヤングスターズが出場し、それぞれ熱戦を繰り広げた結果、上塚ソフトクラブが第3位に入賞しました。



3位に入賞した上塚ソフトクラブ

## 秋季野球大会 ニュースターズが 三連勝



8月9日、運動広場で秋季野球大会の決勝が行われました。結果は次のとおりです。  
優勝 ニュースターズ  
準優勝 サザンクロス  
第3位 ビクトリー  
新島ハリケーンズ

## 町原チームが 県大会へ

7月22日、山武郡市老人クラブが主催する町原地区大会が横芝敬愛高校で行われました。9市町村、18チームが参加。町原チームが2位に入賞。11月13日に行われる県大会の出場権を獲得しました。健闘を祈ります。

# 親子水泳教室

7月21日から26日までの6日間、海洋センタープールで親子水泳教室が開かれました。

最初は、顔にちょっと水がかかっただけで泣きだしてしまう子もいましたが、最終日には元気なチビッコ河童に変身していました。



これはビツクリ

## ジヤンボひょうたん

このジヤンボひょうたんは、東町の布施岩雄さんが栗山の土地に作ったもので、太い部

分の周囲は77cm位まで育っています。東京の知り合いから手にいれた種子を3月ごろ蒔いて、何も手をかけずにいたそうですが、6月7月ごろ最初の花が咲いたときに花合わせをしてあげば、周囲1m位まで育ったのではということでした。

来年作ってみたい方には、11月ごろ無償で種子を譲ってくださいるそうですから、みなさんも挑戦してみてください。

## 俳壇



しんしんと妹の星あり夜の秋

海保 きみ

階級章泣きく、焼きし終戦日

鈴木 草庵

才なきを日記に残す夜の秋

鈴木 南知

秋の夜人生観を更えもして

津田 若菜

天瓜粉くびれが区切る嬰の肌

成田栄三郎

佐原囃子浴衣一枚山車さばき

行方はじめ

夜の秋やひやりとかける老眼鏡

藤代 ゆう

口染めて桑の実の友夢ん中

山口 一秋

穂孕みの止め葉を見せて青田風

若梅あやめ

夜の秋や曇んで小さき下着類

宇井 芝童

庭石の昏れても冷めず百日紅

(選者)土屋 栗水

## 私のひとこと



私が横芝町に嫁いできて3年になります。昨年の4月には私も母親になり、子育ての難しさを痛感し、子供に振り回される忙しい日々を送っています。

我が家にとって四十年ぶりの女の子とあって、家族みんながかわいがつてくれ、みんなに見守られてすくすくと成長しています。女の子でありながら、生傷の絶えない、とても元気なやんちゃ娘で、時にはとてもひょうきんな面を

## 子を持って知る親の心

永 藤 千恵子(小堤)

持ち、時には親が顔負けの行動をとったり、子供の成長ぶりには目をみはるばかりです。

が身にしみ、感謝の気持ちでいっぱいです。

我が家は、主人の父母、祖父母、弟、娘、そして私たちと、四代が同居していますので大変にぎやかです。娘に愛情をそそぐとともに、家族へのいたわりの心と感謝の気持ちを忘れずに、家の中に笑いの絶えることのないよう、私ながら努力していこうと思えます。

これからがもっと楽しみな娘には、素直で、あいさつの出来る子になって欲しいと願っています。

「子を持って、初めて親のありがたさがわかる」ということわざのとおり、親の苦労



# 窓口の記録

(7月21日～8月20日)

出生	9人	死亡	4人
婚姻	2件	離婚	0件
転入	39人	転出	32人

## 私も町民の仲間入り

### 出生児ご紹介

氏名	保護者	地区
佐藤 綾香	裕三	東町1
子安 毅	誠	幾
椎名 真大	孝次	栗山4
中村 晴美	文雄	上町1
石井 恵	幸宏	上町5
金子 美穂	明	新青
佐久間裕介	文雄	戸台
行方 麻子	俊晴	牛熊
小関真衣佳	泰一	東町1

### 横芝町の人口と世帯

(8月1日現在)

人口	14,519 (+19)
男	7,069 (+6)
女	7,450 (+16)
世帯数	3,946 (+5)
( )内は前月比	

## すすんで受けよう 子宮がん検診

子宮がんは罹った人は70代の方が一番多いのです。また、10代や20代でも子宮がんにならないわけではありませんから、年齢に関係なく検診を受けることが大切です。

子宮がんは、発生する個所

こんにちは！保健婦です

9月はがん征圧月間です。町では9月16・17・18日に子宮がん検診を実施します。昨年は442名の方が受診しました。受診者を見ると40代から50代の方が多くみられます。しかし、実際には子宮がんは入口に近いところ（頸がん）と体がん（奥の部分）にわけられます。現在子宮がんの大半は子宮頸がんです。頸がんは入口に近いところに行けるので、それだけ早期発見が容易です。最近では子宮体がんも増えてきていますが、検診を受けることでがん以外の病気を見つけることもできます。恥ずかしがらずに年1回は必ず受診しましょう。



## 警察官

募集

千葉県警察では次のとおり警察官を募集しています。

### ■受験資格

警察官(A) 大学卒業後及び求春大学卒業見込者(昭和35年4月2日から昭和41年4月1日までに生まれた男子)  
警察官(B) その他の者(昭和35年4月2日から昭和45年4月1日までに生まれた男子)

### ■募集人員

(A)(B) 約120名

### ■申込受付期日

9月12日(土)まで

### ■第1次試験日

9月24日(木)

## 海上保安大学校・学校学生

9月27日(日)  
なお、詳しいことは成東警察署(☎0475822011)又はお近くの駐在所、派出所にお問合せください。

## 看護学生

旭中央病院付属看護専門学校では、昭和63年4月入学の看護学生を募集しています。

■募集人員 奨学生40名(全日制3年課程、奨学生とは、卒業後旭中央病院に3年以上勤務する者で、月額二万五千円の奨学金が支給されます)  
■受験資格 年齢23歳未満で、高等学校を卒業又は同等以上の資格を有する者及び昭和63年3月に高校卒業見込みの者

で性別は問いません。(男子は卒業後、看護師として神経精神科、手術室、透析室、集中治療室等の職場での勤務を歓迎します)  
■願書受付 昭和63年1月6日～29日  
■試験日 昭和63年2月2日(火)～3日(水)

その他、詳しいことは旭中央病院付属看護専門学校(☎0479638111)へご連絡ください。

※表紙の題字は、伊藤昌子さん(姥山)によるものです。