

横芝町の人口と世帯  
〈11月1日現在〉

人口	14,503 (-18)
男	7,057 (-12)
女	7,446 (-6)
世帯数	3,932 (+4)
( )内は前月比	



広報

# 横芝

## 12月号

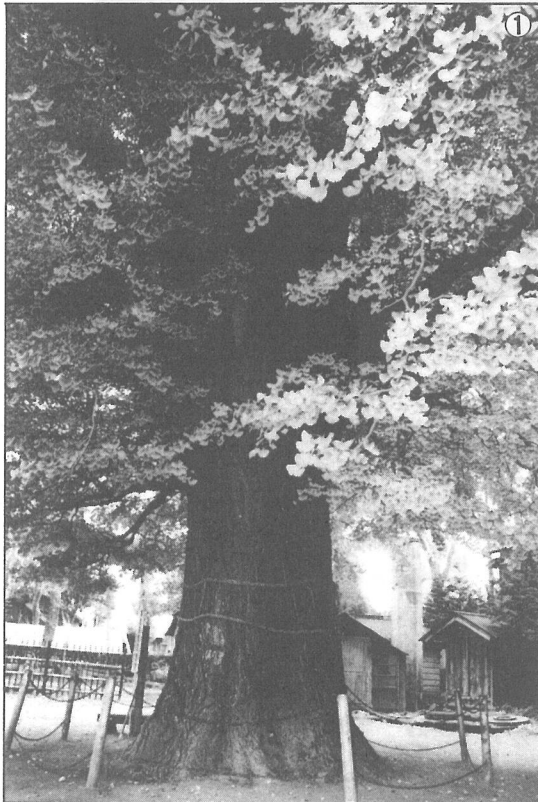
発行所

千葉県山武郡横芝町横芝636番地

横芝町役場

電話 04798-2-1111(代)

郵便番号 289-17



① 乳銀杏ちちぎんぎょうの名で知られている町の天然記念物「大銀杏」  
樹齢160年、幹の太さは2・5メートル以上もあり、この地域のシンボリックな存在である。

### 町原

# ふるさと顔

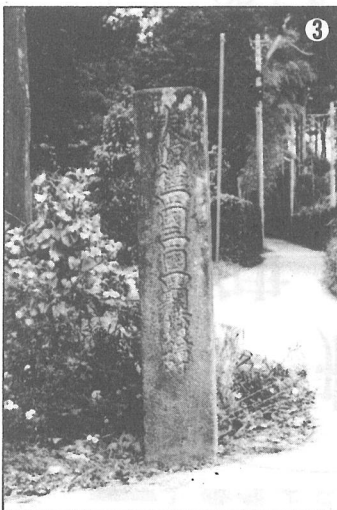
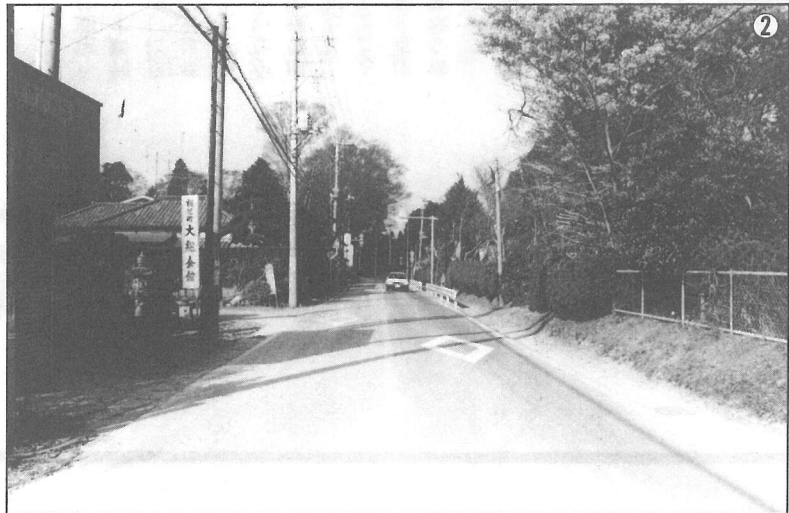
町原は、享保8年(1724)に建立されたという庚申塔の刻銘等によると、当時、木戸台とは別に「町原村」として、独立した集落を形成していたことが知られます。東西に走る県道は、古くから「江戸道」として知られ、両側の海浜と内陸部、さらに佐倉・江戸へと通じる重要な街道でした。

明治時代には、学校・役場・駐在所が置かれ、また、昭和に入ってから、郵便局・保育所・会館等が設置されるなど、大総地区の中心地ともなっています。

(34世帯)

②集落の中央を貫く、かつての「江戸道」

大総郵便局から県道西方を望む。



③東……さかた、よこしば、西……柴山、さくら、江戸道、北……木戸台、多古、佐原道等と刻まれている「追分の道標」

# 健康管理の出発点

61年度の一般健康診査（40歳以上の方）が終わりました。

今年度は、対象者4578人のうち、2559人（56パーセント）の方々が受診されました。

異常のない方は、全体の約半数にすぎず、40歳過ぎたら年に1度の定期検診が健康保持のカギとなります。

あなたは、どれに該当しますか。表Iの流れを追ってみましょう。

## 受診した方は

○異常なし……1035人、40パーセントです。

○境界域……血圧、尿検査、肥満度等で、今後の注意が必要な方です。435人、17パーセントです。

○要医療……治療中の方、または直接医療機関で受診の必要のある方です。684人、27パーセントです。

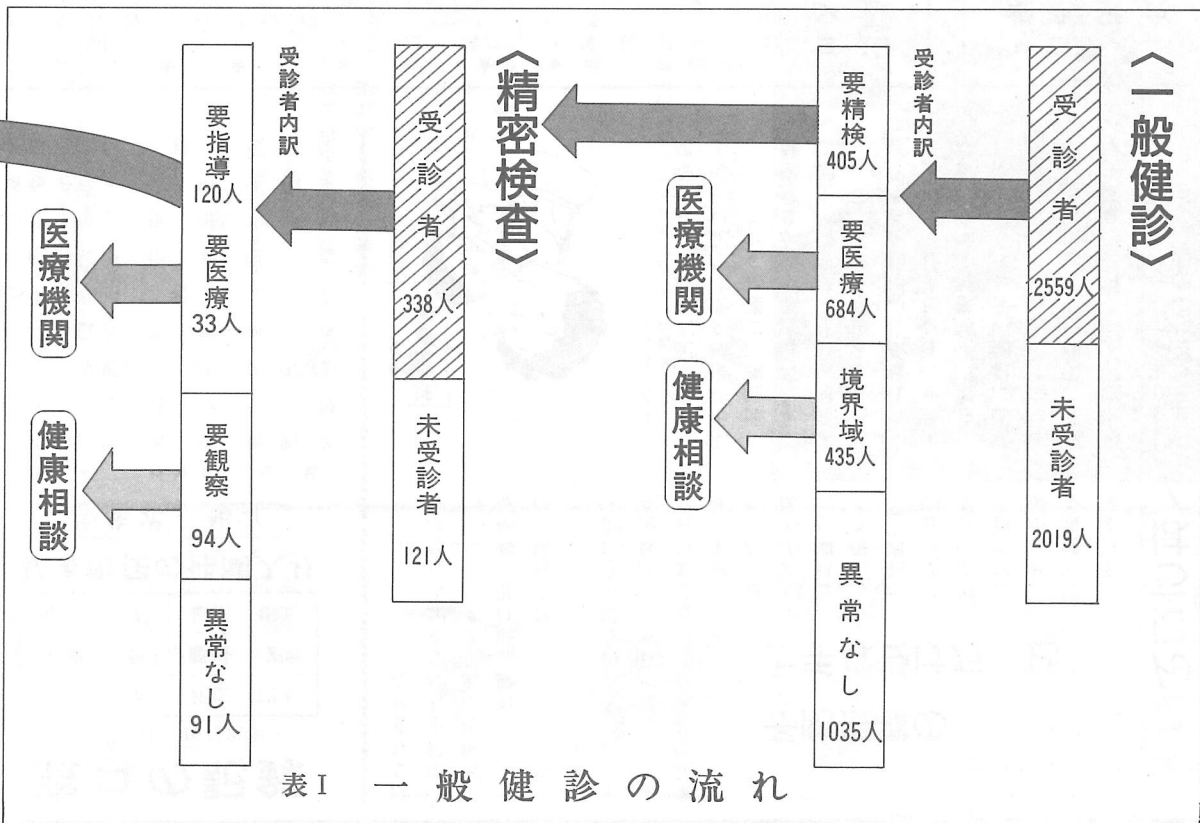
○要精密検査……高血圧、尿検査陽性、肥満度等からよりくわしい検査が必要な方です。405人、16パーセントです。

## 要精密検査の方は

対象者405人中、受診者は338人、84パーセントでした。

精密検査の内容は表IIのとおりで、今年度から糖尿病を診断する糖負荷試験を組み入れました。


さて、精密検査の結果、異常のない方は91人で27パーセントです。70パーセント以上の方に、なんらかの異常所見があるわけです。その内訳は表IIIのとおりで、目立って多いのは糖尿病の疑いがある方で、検査を実施した半数の24人が受診の必要がありました。



# 一般健診

# 健診は健

表II 精密検査項目



尿検査 (糖・タンパク 潜血・ウロビリノーゲン)

血液検査 (貧血・肝機能 コレステロール)

糖負荷試験

心電図 眼底写真

これからは

ふだん健康だと思って生活していても、気づかないうちに発生している病気もあります。早く発見し、病気が重くならないうちに、早期治療をするための第1歩が健診です。

さらに、病気のもとになる異常な状態をみつけ、日常生活に注意を要する人を早期に発見することも目的のひとつです。

したがって、健診は自分の健康管理の出発点です。自覚症状がないから、自分は大丈夫だとか、また、今年異常がなければ来年は受けなくていい、というように、一時の状態で健康状態を判断することはよくありません。定期的に健診を受けることにより、自分のからだの状態の流

表III 精密検査要指導・要医療のうちわけ



早期発見で助かったガン患者に聞くと、3分の2までの方が症状もなくガンにかかったといえます。この人たちは、定期健診でガンを発見した人ばかりです。自家用車は故障がなくても6カ月に1度法定点検に、2年に1度車検に出します。せめて車なみに自分の体も検(健)診を受けましょう。

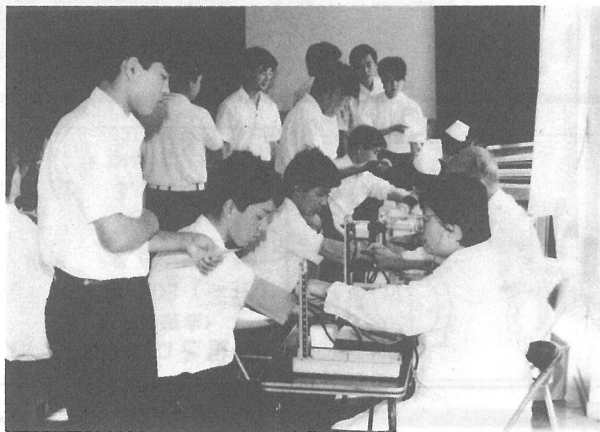
年に1度は者検

※※※※※※※※※※

れをつかむことが大切です。人まかせにせず、また過信せず、年に1度は健診を受けましょう。  
※糖負荷試験  
ブドウ糖75gを飲む前、飲んだ一時間後、二時間後に採血をし、体の中でどのくらい糖が消化されたかを調べ、糖尿病の診断の一助とします。

## 愛の献血ありがとうございました

今年、242人の献血がありました。4月からは、400ミリリットル採血方法が導入され、女性を含む32人が、400ミリリットルの献血をされました。また、横芝敬愛高校でも毎年献血が行われ、昨年度は1031人と県下の高校では2番目の献血者がありました。  
今年度は第1回目の9月、467人の生徒が献血しました。



## 消防ポンプ 操法大会

# 実戦的な 技術訓練を重点に

私たちの「まち」を安全で快適なものにするため、郷土愛護の精神に基づいて、町民の有志の人々により組織されている消防団は、火災のときだけでなく各種の災害に備え、さまざまな訓練を実施しています。

10月26日は、これらの訓練の一環として、第11回町消防ポンプ操法大会が文化会館広場で行われました。

この大会は、消防用機械器具の取り扱いを主体とし、より実戦的な技術の向上を図るため「いかに早く・確実に・安全に」放水するかを競うものです。

今回は、これまでの形式的動作を一新し、山武郡内の各消防団に先がけて、実際に放水するという実戦さながらの消防操法が繰り広げられました。

貴重な日曜日をさいて、郷土防災のために参加された消防団員の皆さん、大変ご苦労さまでした。

結果は次のとおりです。

### ■ポンプ自動車の部

- 1位 本部分団第2部（横芝）
- 2位 第2分団第2部（北清水）
- 3位 第6分団第1部（長倉）

### ■小型ポンプの部

- 1位 第5分団第6部（谷台）
- 2位 第1分団第1部（立会）
- 3位 第5分団第5部（坂田）

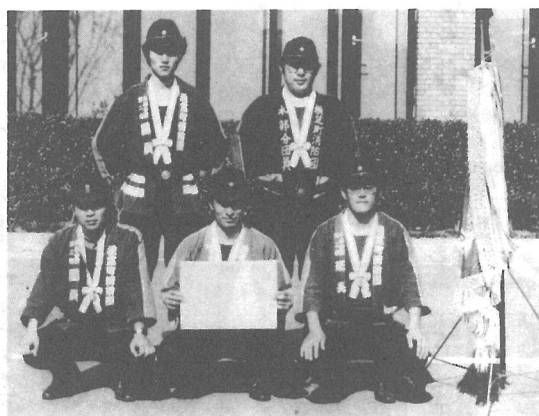


実戦さながらの消防操法を行う団員のみなさん

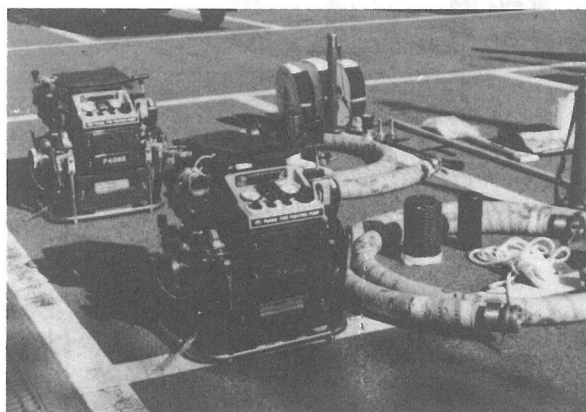
## 小型動力ポンプを配属 屋形荒場と南川岸地区へ

B3級小型動力ポンプと標準付属品一式が、10月21日に役場広場で、第1分団第2部（南川岸・早川裕明部長）と第1分団第3部（屋形荒場・早川雅範部長）にそれぞれ配属されました。

これは、現在のポンプの老朽化に伴い更新されたもので、地区消防設備が更に充実されました。



本部分団第2部



小型動力ポンプ一式



第5分団第6部





実践発表を熱心に聴き入るみなさん

# 活発な活動を展開 する農業振興会

## 農業振興大会

11月8日、「農業振興大会」が文化会館で開かれ、100人の農家の皆さんが参加されました。

農業経営改善に取り組み各部署の方々の実績発表や、「地域開発によるこれからの農業」と題しての講演会等が行われ、近代化農業をめざしての熱のこもった情報交換が行われました。

〈敬称略〉

### ◎実績発表者とテーマ

- ▼酪農経営30年を振り返って 伊藤 茂 (酪農部会・小堤)
- ▼横芝ハウス組合の活動について

## トラクター技術競技会

「第12回農業トラクター技術競技会」が、11月6日に新島野菜集出荷場と周辺ほ場で行われました。

50人の競技者は、安全運転と効率的な作業技術を競い合いました。

〈敬称略〉

- トレーラーけん引の部
  - 1位 川島俊一 (関場) / 2位 伊東賢 (新島新田) / 3位 吉岡永治 (長倉)
- 作業機脱着の部
  - 1位 橋川守 (中台) / 2位 鈴木章仁 (中台) / 3位 鈴木博 (中台)
- ロータリー耕の部
  - 1位 平山衛 (西) / 2位



日頃の技術を披露する競技者 (ロータリー耕の部)

て市原正博 (園芸部会・鳥喰下)

▼家族の協力で健康な食事づくり 実川玄江 (生活改善部会・於幾)

▼側条施肥田植を実施して 伊藤政信 (青年部会・本郷)

▼私と園芸部会について 越川孝一 (園芸部会・鳥喰下)

▼共同で楽しい味噌づくり 印東とめ (鳥喰新田グループ・鳥喰新田)

▼機械部会の生立ち 怒賀正 (機械部会・中台)

▼鳥喰新田

▼鳥喰新田グループ

▼怒賀正

▼鳥喰新田

▼鳥喰新田グループ

- 鈴木孝一 (新島荒場) / 3位 伊藤良一 (遠山)

## 町と 議会の 動き

11月

### 町長

1日 文化祭 (3日まで)

入札 (道路排水等)

4日 国民年金徴収員県外視察

(5日まで) 静岡県

6日 県内町村長県外研修 神奈川県

8日 農業振興大会

自由社会を守る県民の集い

9日 剛柔流空手道選手権大会 光町

11日 基本構想調整委員会

12日 八日市場市外三町消防組合

長引継ぎ 八日市場市

民生児童委員会議

15日 成田用水理事會 成田市

16日 近隣町村少年剣道大会

18日 人権擁護委員研修會

19日 戦没者慰霊祭 東京都

20日 松尾保健所運営協議会 松尾町

21日 ブロック別市町村長會議 東金市

22日 農業祭 (23日まで)

26日 全国町村長大會 東京都

28日 琴平菊花會 松尾町

29日 総合開発審議會

30日 成田用水総代会 成田市

県B&G財団連協パレール大会

1日 文化祭 (3日まで)

6日 議會県外視察

(8日まで)

18日 議會議長全國大會 東京都

19日 戦没者慰霊祭 東京都

20日 松尾保健所運営協議會 松尾町

22日 農業祭 (23日まで)

28日 総合開発審議會

## 人事異動

### 町職員

11月1日付けで、次のとおり異動がありました。

〔税務課〕 主幹 (課長補佐) 大木忠男 賦課係 (企画空港対策係) 鈴木法子 (住民課) 課

長 (給食センター所長) 行方正

一 主幹 (住民課長) 川嶋忠 (福祉保健課) 主幹 (課長補佐) 齊藤博 福祉係 (新採用) 小関正徳 (教育委員会) 学校教育係 (賦課係) 今関美佐子 給食センター所長 (税務課主幹) 小川克己 給食センター庶務係 (学校教育係) 市原昌子 (退職) 石川志佐子 (給食センター)

# 建設のあゆみ

## 【工事中】

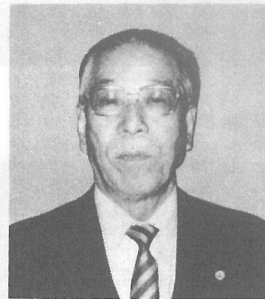
- ◎交通安全施設等整備工事 (歩道設置)
  - 町道鳥喰新田区内線…… 533m
- ◎道路改良工事
  - 町道坂田遠山線 (坂田～長倉)
    - 第1工区…… 722m
    - 第2工区…… 832m
- ◎道路舗装新設工事
  - 町道坂田区内線…… 493m
  - 町道上町区内線…… 137m
  - 町道西区内線…… 250m
  - 町道関場区内線…… 293m
- ◎道路舗装補修工事
  - 町道鳥喰下区内線…… 295m
  - 町道鳥喰新田区内線…… 220m
  - 町道曾根合区内線…… 224m
- ◎道路排水整備工事
  - 町道栗山南部2区内線… 163m
  - 町道東町区内線……94m
  - 町道上町区内線…… 121m
  - 町道木戸台区内線…… 151m
- ◎農村総合整備モデル事業
  - 集落道改良整備工事 (小堤・木戸台) ……287m
  - 集落道改良整備工事 (木戸台) …… 228m
- ◎集会所新築工事
  - 木造平家建 (於幾) ……98.5㎡
  - 木造平家建 (小堤) ……92.7㎡
- ◎防火貯水槽 (有蓋) 新設工事
  - 中台区内……40㎡級1基
  - 北清水東区内……40㎡級1基

# 表彰おめでとございます

「文化の日」を中心に、長年にわたり、各分野で地道な努力を重ねてこられた多くの方々が、受賞の栄誉に輝きました。

## 勲五等双光旭日章

### 郡司雅行さん(本町)



千葉地裁八日市場支部刑事書記官を振り出しに、東金簡裁、佐倉、銚子支部、千葉検察審査会事務局長と、30年の長きにわたる裁判所職員の功績が高く評価され、この受章となったものです。

## 「文化の日表彰」

### 椎名弥一郎さんが栄誉

#### 県政功勞

■文化の日表彰  
椎名弥一郎(東町) (社)東金法人  
会長・納税功勞

#### 社会福祉功勞

■全国民生児童委員協議会長表彰  
小川敏夫(東町・委員総務)  
土屋シナ(東町・委員)

#### 県社会福祉協議会長表彰

川島とよ(東・母子福祉推進員)  
伊野ソウ(鳥喰下母子福祉推進員)  
藤井愛子(栗山・母子福祉推進員)

#### 国保功勞

■県国保団体連合会理事長感謝状  
菅沢 一(木戸台・運営委員)

#### 学校保健功勞

■県学校保健会表彰  
中村克彦(本町・大総小薬剤師)

#### 社会教育功勞

■県社教委連協表彰  
上塚婦人会

#### 学校教育功勞

■山武地方教委連協表彰  
吉岡益代(横芝中教諭)  
■県教育長感謝状  
石橋津な子(横芝小教諭)

#### 社会貢献

#### 日本顕彰会表彰

水野忠征(東町・少年野球等を通じて青年指導・育成に貢献)

#### 統計功勞

■県統計協会長表彰  
秋葉寿夫(西・統計調査員)

■郡部連合統計研究会長表彰  
海保寿広(宮前・統計調査員)

#### 納税功勞

■東金税務署長表彰  
川島 宥(東町)

■東金税務署感謝状  
押尾要(上町) / 藤井英明(東町)

■(社)東金法人会長感謝状  
早川書店(東町) / 北海道屋(上町) / 富士商事(栗山)



中村克彦さん(本町)より、石油ストーブ3台が大総小学校へ寄贈されました。善意ありがとうございます。

要望・疑問に答える

なぜ高い税金 (その3)

今回は、「固定資産税」の納税義務者と課税されるまでの流れについて説明します。

固定資産税

固定資産税とは

固定資産税は、毎年1月1日現在で、土地、家屋、償却資産（これらを総称して「固定資産」といいます。）を所有している人が、その固定資産の価格をもとに算定される税金をその固定資産の所在する市町村に納める税金です。

■固定資産税を納める人

固定資産税を納める人は、原則として固定資産の所有者です。具体的には、次のとおりです。

土地	土地登記簿又は土地補充課税台帳に所有者として登記又は登録されている人
家屋	建物登記簿又は家屋補充課税台帳に所有者として登記又は登録されている人
償却資産	償却資産課税台帳に所有者として登録されている人

■固定資産税の対象となる資産  
土地、家屋及び償却資産が固定資産税の対象となります。

※償却資産…会社や個人で工場や商店などを経営している人が、その事業のために用いる機械、備品等で、耐用年数が1年以上しかも十万円以上のものをいいます。

例えば

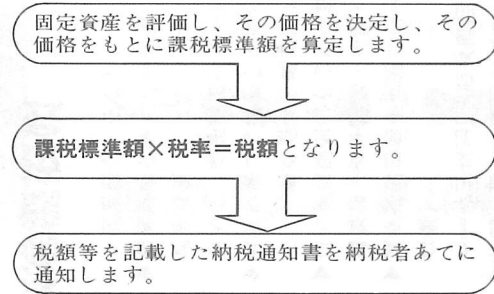
施錠、ポンプ  
ブルドーザー  
ロッカー、机等



価格の決定

自治大臣が定めた固定資産評価基準に基づき、固定資産を評価し、市町村長がその価格を決定し、この価格をもとに課税標準額を算定します。このようにして決定された価格や課税標準額は、固定資産課税台帳に登録され、固定資産課税台帳の縦覧に供されます。この縦覧後に税額を算定することになります。

価格の据置措置	土地と家屋については、原則として、基準年度（3年ごと）に評価替えを行い、賦課期日（1月1日）現在の価格を固定資産課税台帳に登録し、第2年度及び第3年度は、新たな評価を行わないで、基準年度の価格をそのまま据え置きます。 ただし、第2年度又は第3年度において①新たに固定資産税の課税対象となった土地又は家屋、②土地の地目の変換、家屋の改築などによって基準年度の価格によることが適当でない土地又は家屋については、新たに評価を行い、価格を決定します。
償却資産の申告制度	償却資産の所有者は、毎年1月1日現在の償却資産の状況を1月31日までに申告していただきます。これに基づき、毎年評価し、その価格を決定します。
固定資産課税台帳の縦覧	固定資産課税台帳に登録されている価格等の事項は、固定資産税の課税の基礎となるため、これを毎年、通常3月1日から3月20日までの間に、関係者にお見せしています（ただし、基準年度においては、この期間が延期されることがあります）。



■税額算定のあらまし  
固定資産税は、次のような手順で税額が決定されます。



課税標準額×税率 = 税額

○課税標準額  
原則として、固定資産課税台帳に登録された価格が課税標準額となります。なお、住宅用地のように課税標準の特例措置が適用される場合や土地については負担調整措置が適用される場合には、その課税標準額は価格よりも低く算定されます。

○免税点  
市町村の区域内に同一人が所有する土地、家屋、償却資産のそれぞれの課税標準額が別表の金額に満たない場合には、固定資産税は課税されません。

○税率  
固定資産税の税率は、市町村の条例で定めることとされています。  
横芝町では、1.4%（標準税率）を採用しています。

土地	15万円
家屋	8万円
償却資産	100万円

60年度

# 健康世帯は“136世帯”

地区 被保者数	大 総	横 芝	上 塚	合 計
1人世帯	8	73	15	96
2人世帯	7	21	7	35
3人世帯	3	0	2	5
4人世帯	0	0	0	0
合 計	18	94	24	136

＝60年度 健康世帯＝

国保加入者のうち、60年度に一度もお医者さんにかからなかった健康世帯は136世帯。  
この健康世帯に対して、横芝町国民健康保険では、記念品を贈りました。

4年連続で健康世帯となった方々は次のとおりです。  
伊藤文吉(木戸台) 油橋とみ(長倉) 大木元春(上町2)  
内田ゆき(上町3) 伊藤ナツ・白坂敏行・高橋栄一(古川)  
佐々木登(東町3) 大木一(東



町4) 菅谷幾夫(すみれ団地) 斉藤しげ(関場)

## 101歳の横顔

川口たつさ(老人ホーム)

明治18年11月17日生まれ。町内の最高長寿者です。小柄で色白なおばあちゃん、ホームの皆さんのいたわりの中で、幸せに過ごされています。いつまでもお元気で。



## 明日からあなたも“健康家族”の仲間入り

健康家族であるためには、日頃の健康管理が一番。それにはまず、定期的に健康診査を受け、健康を再確認しましょう。

国民健康保険では、加入者を対象に短期人間ドックを開設しています。自己負担は、総費用のわずか1割5分です。

■利用できる人

国保加入者(35歳～55歳原則)

■検査期間と負担額

1泊2日……八千五百五十円

2泊3日……九千円

※申し込み、問い合わせは、住民課国保係(内線41)へ。

### 人間ドック利用状況

年 度	56	57	58	59	60	61
利 用 者 数	10	16	17	16	22	21

※61年度は10月末現在の数です。

## Q 国民年金相談室 A

### 年金は税金の控除になるか

国民年金の保険料は、税金控除の対象になる、と聞きました。が、いくらまで控除の対象となるのでしょうか。

税や住民税を計算する際に家族のために納めた分も含めて、今年の1月から12月までに納めた全額が、社会保険料控除として所得から差し引かれます。

この控除を受けると所得税などが安くなり、その分だけ、国民年金保険料が実際に納めた額より2～3割安くなったと同じこととなりますので、大変お得です。

また、未納期間を過去にさかのぼって納めた時などは、その分も控除されますので、確定申告や年末調整の際、忘れずに申告されると良いでしょう。なお、今年1月から12月までの保険料は別表のとおりです。

	定 額	付 加	定額+付加
1月～3月	月 6,740円	月 400円	月 7,140円
4月～12月	月 7,100円	月 400円	月 7,500円
計	年 84,120円	年 4,800円	年 88,920円



# そんなに思いつめないで

— 非行・校内暴力・男女交際・性など  
家庭教育について考える —

## いじめ

### 相談

小3女子の母です。娘は外ではとてもおとなしく、担任の先生にも「言うことを聞く素直な子どもです」とほめられてきました。ところが、

## 仲間はずれにされる娘

このごろ、学校で友だちにいじめられるらしいのです。一人だけ仲間はずれにされたり、エンピツを折られたり、スカートに泥をつけられるなどの意地悪をされるのです。初めのうちは子ども同士のけんかとおもい、さほど気にもとめないでいましたが、何日も同じことが続きますので、近所のお友だちとも遊ばなくなりました。「外で遊んでいらっしやい！」と無理に押し出しますが、お友だちのそばで砂いじりをしていて、仲間に入ろうとしません。家では小さい

ときから私の言うとおりに行動しますし、判断力も身についています。

いい友だちを選び、積極的に行動することを身につけさせるにはどうしたらいいでしょう。主人は公務員で38歳、私は35歳、そして長男は5歳です。



### 答え

## 大人の考え方を押しつけない

小さいときから比較的干渉の多い中で育った子どもさんによく見られる現象です。お母さんや学校の先生に言われることはよく守ることができますが、自分の考えで行動することはできません。神経質で大人にさせられて生きてきた子は、考え方も物の見方も大人になっている部分があつて、

子どもの世界に入ることができません。自分がなぜ友だちにいじめられたり無視されるのかわからないだけに気の毒です。子どもの世界は、正と不正をきびしくきめつける反面、大人が考えられないような不合理を認める世界です。「何もしないのにいじめられる」のではなく、他の子どもたちが異質として、の

けものにするのかもしれない。原因を探すことより、お嬢さんの悲しい気持を察して、これ以上大人の物の考え方を押しつけないことです。お嬢さんの生活は本人にまかせることを辛抱強く実施しましょう。

なお、担任の先生にはお子さんの様子をくわしくご報告しておくのがよいと思います。

静岡県教育委員会教育相談センター 監修 第一法規出版株式会社 発行

● そんなに思いつめないで  
「ハロー電話」ともしび」相談事例より

## 62年度

保育所入所申請受付は  
1月下旬になります  
くわしいことは後日回覧でお知らせします。

## 新しい

## 青少年相談員決まる

将来の社会を担う青少年を育成する青少年相談員は、女性7人を含む24人の方々です。青少年のよき相談相手として、今後の活躍を期待します。

(61.10.1~64.9.30)

氏名	地区名	氏名	地区名
西崎 正道	町原	椎名 秀一	東町1
伊藤 礼子	寺方	片岡 和子	東町2
○実川 隆	坂田	斉藤 信夫	栗山2
伊藤 善夫	長倉	宇多美佐子	すみれ団地
伊藤 勉	姥山	太智 正和	鳥喰新田
行方 一博	谷台	斉藤とし子	鳥喰下
○大藤 和一	上町4	川島 恵子	西
滝川千恵子	上町3	○伊藤 仁	東
勝又 洋一	本町1	川嶋 勉	新島荒場
早川 一郎	本町2	高橋 美幸	立会
○伊藤 善一	古川	佐瀬喜久男	南川岸
宇井 久	両国新田	海保 光雄	宮前

○印は会長 ○印は副会長 <敬称略>

## ご協力を!

歳末たすけあい運動に  
12月1日~31日  
一人でも多くの方が「明るいお正月」を迎えられるよう、あなたの「幸せ」をわけてあげてはいかがですか。

# 食事こそ家族のきずな

女子栄養大学教授  
食生態学

足立己幸

カレーライス、スパゲティ、ハンバーグ、焼き肉、ラーメン、焼きそば、から揚げ、チャーハン、えびフライ、すし。これは、わたしたちの研究室が調査した小学生の好きな料理ベスト10です。

驚いたのは、ほかのどの調査結果でも、子供の好きなものがほとんど変わっていないということです。地域や年齢、調査方法が異なれば、違った答えが出てもしばしば、全国どこへ行っても同じものが好きだということです。ですから、少々味の悪い話です。

## 子供は高脂肪の料理が好き

好きなものを食べるというのは、たいへん好ましいことです。ただ、問題なのは、特定の食品群の範囲内に、好きなものが集中しているということなのです。

例えば、最近では成人病の若年化が進んできていると指摘されています。これは、日本人、とりわけ子供や若者の脂肪摂取量が多くなっていることを意味します。冒頭に挙げた子供の

好きな料理ベスト10をもう一度見てください。第10位のすし以外は、どれも高脂肪の料理ばかりなのです。

## 献立を写真に収め栄養バランスをチェック

子供の食事、あるいは家庭の食事が、ある一定の傾向に偏っていないかどうかを冷静に判断する必要があります。

## あなたの家は 洋食派、和食派

かと思えます。わが家の献立は和風と洋食のどちらが多いか、野菜を使った料理の割合は、加工食品は……と客観的に調べてみるのです。一週間も続けてみれば、だいたいの傾向はつかめることでしょう。

そんな面倒な……といわれる方は、カメラを使ってみるのも一つのアイデアです。毎日、毎食、食卓に並べた食事を写真に収めてしまおうのです。これなら

は毎日メモをとらなくても、後でまとめて写真を見れば、全体的なバランスを把握できることでしょう。

こんな話をすると、「よけいな世話だわ」といわれるかもしれせん。しかし、問題があるにもかかわらず、わが家の食事は大丈夫と思ひ込んでいる人が案外多いものなのです。好ましい食生活と好ましくない食生活を頭の中では理解していても、毎日の積み重ねの中では理想どおりにはいなくなってしまうことが少なくないのです。

写真をながめながら、わが家ではどんな食品をとり過ぎて、何が不足ぎみなのか。また、外食では何を食べているのか話し合う——食卓を見直すためには、家族がそろって食事の話をするひとときがあってもいいのではないのでしょうか。



## 相談室をご利用ください

12月の各相談室の開設日は次のとおりです。

お気軽にご利用ください。

相談室	相談日	場所	時間	備考
健康相談	12月9日(火) 12月23日(火)	上堺会館 文化会館	午後1時30分 ～午後3時	40歳以上の方は健康手帳をご持参ください
教育相談	12月2・9・16・23日	中央公民館	午後1時30分 ～午後4時30分	当日は、電話でも相談に応じます(内線69)
心配ごと相談	12月2・9・16・23日	中央公民館	午後1時 ～午後4時	
人権相談	12月2・16日	中央公民館	午後1時 ～午後4時	

お互いに人権を尊重しましょう

人権週間

12月4日～10日



人権の共存  
思いやりの心を  
育てよう。

人権週間  
2月4日～10日

●いじめをなくして明るい  
友達関係を築こう  
●部落差別をなくす  
●婦人の地位を高めよう  
●障害者の完全参加と  
平等を実現しよう

人間は、だれでも「幸福な生活を送る権利」を持っていきます。これが人権といわれるもので、人間が人間らしく生きるためにはなくてはならない権利です。期間中、特設人権相談所が開かれます。みなさんが、これは人権問題ではないだろう

かと感じたり、困りごと、また子供のいじめ問題での悩みごとなどありましたら、遠慮なくご相談ください。(相談は無料で、秘密は固く守られます。)

**特設人権相談所**

■日時 12月10日(水)  
午前10時～午後3時

■場所 中央公民館

■町の人権擁護委員  
土屋長八：姥山67

■椎名 豊：横芝13555の2  
②1968

■鈴木 栄：北清水2500  
②2750

農業者年金  
一問一答

養子縁組で支給は継続

問 娘に農地を無償貸し付けし、経営移譲しましたが、娘が婿をとったので、婿に農地を貸して農業を継がせたいと考えています。年金が支給停止にならない

い方法を教えてください。

答 後継者に農地を貸して経営移譲した場合には、経営移譲した者が農業を再開(農地を取得、開墾等)したり、後継者から農地の返還を受けたり、後継者が譲り受けた農地の権利を他の者に移転(又貸し)すると支給停止になります。

あなたの考えている、婿に農地を貸して農業経営をやらせるには、次の2つの方法があります。1つには、娘さんから婿さんに農地の権利移転をする。もう1つは娘さんから一旦農地を返してもらい、改めてあなたから婿さんに貸す方法です。

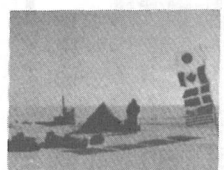
ただし、このままですといずれの方法でも支給停止となりません。それは、経営移譲するため後継者の要件①子または養子(養女)である②3年以上引き続き農業に従事していることにあてはまらないからです。そこで支給停止にならないためには、まず、婿さんと養子縁組をすることです。次に婿さんが3年以上の農業従事期間(結婚前からの従事期間もよい)がない場合は、3年になるまでは、娘さんが農業経営をやっていない限りなりません。

どちらの方法を選択しても届出が必要ですので、前もって近くの農協か農業委員会にお尋ねください。

映画鑑賞会  
植村直己物語

12月20日(土) 1部 午後2時から  
2部 午後7時から

文化会館集会室  
入場無料



「国の進学ローン」を  
ご利用ください

郵便局からのお願い  
年賀状の差出はお早めに  
12月20日までにお願いします

空気が乾燥し、火災の発生しやすい季節となりました。  
おやすみ前に、もう1度、火の元の点検をしましょう。  
○ストーブは ○こたつは  
○レンジ・風呂等ガスの元栓は

火災発生件数

年	件数
60	16
61 (11月現在)	7

八日市場消防署調べ

62年春に高校、大学等に進学されるお子さまをお持ちの方に  
おすすめします。

- 融資金額 1進学者あたり50万円以内
- 融資期間 原則として進学する学校の修学年限以内
- 利率 年6・4%
- 保証人 1名以上(財)進学資金融資保証基金を利用される場合は不要です)
- 返済方法 割賦(毎月)払い。ボーナス時増額返済も可能
- 取扱期間 61年11月から62年4月まで
- ※申込み・問合せは、国民金融公庫千葉支店(☎0472-271171)へ

防火の大役  
あなたが主役

# 多彩な催しで 熱気むんむん



熱演中の出演者 (演芸大会)

11月1日から3日間、文化会館で、「町民文化祭」と「住民の健康を守る大会」の2大イベントが開かれ、連日大勢の人で賑わいました。文化祭では、民謡・郷土芸能などの演芸大会や、書道・絵画・陶芸・手工芸などが

展示され、力作、熱演に感動していました。一方、健康を守る大会では、成人病予防の講演や、健康相談、栄養改善試食会、健康ポスター等の成人病予防展などに、深い関心を寄せていました。



## 町民文化祭

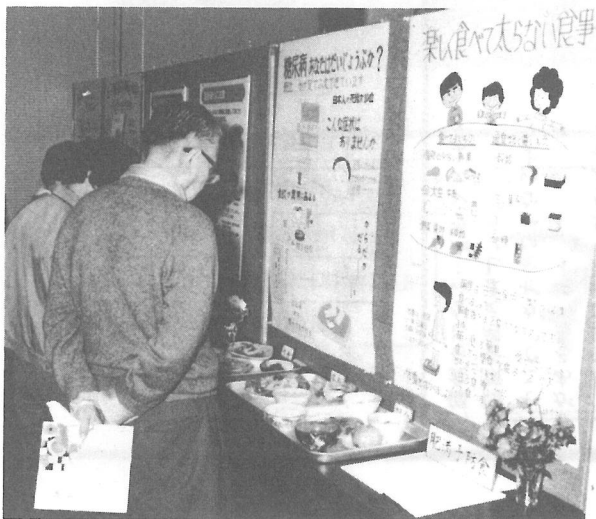


手工芸等の力作に見入る来館者

## 健康を守る大会



婦人や年輩の方に人気が集まった生け花・書道展



成人病予防のパネルや予防食の展示



健康ポスター等の作品と表彰を受ける生徒





熱戦を繰り広げる少年剣士

## 館内に響く竹刀の音 200人が好試合

「第3回横芝町少年剣道大会」が、11月16日に横芝中学校体育館で行われました。近隣15町村から36チーム、小・中学生200人が熱戦を繰り広げ、一日中こきみ良い竹刀（しない）の音が館内に響いていました。当町では、団体の部でフタバ剣友会と横芝中学校が、個人の部で大木康裕君がそれぞれ優勝しました。

### 横芝町 少年剣道大会

### 私のひとこと



「体のために、朝早く散歩するとよい」と聞かされていた。「歩く」ということが、「体力づくり」「健康づくり」の基本である。「健康なくして人の幸福はない」という言葉を信じるならば、歩くという健康法も一つのポイントを占めてきます。

老人になるのは誰もが避けられない。だからこそ「若さと健康」に望みをかけなければなりません。定年退職と同時に、私の第二の人生が始まった。時間のゆとりが多分にあるので、人体は一日万歩を歩けということから、「万歩計を腰に」となったわけです。日の出と同時に刻頃に家を出る。日によってコースをかえるが、歩く時間は70分位で、万歩計の示す針の位置が70分で7600歩程度となります。

## 万歩計をさげて歩む

高橋正夫(古川)

これがキツカケで、ブラブラ歩きを始めて数10年たちます。時の流れに伴い、ブラブラ歩きから除々に急ぎ歩きと変えてきた。私も、2年前に定年で職を去り、高齢化社会に対応するために、自分で自らの人生を設計し、積極的な社会参加を考えている。「健康で安心できる生活」が、これからの老人問題で第一条件としてあげられている。それが故に、健康第一が、今私に求められている大きな課題である。

健康管理は当然ながら、四季を通しての田舎風情の自然を満喫し、気分そうかいである。青年・中年時代と歩き続けている私も人生の生甲斐にと、「若さと健康」をスローガンに、「体の健康」と同時に、「心の健康」を忘れずに、たとえ年老いても、楽しい毎日を送りたいと歩き続けることでしょう。誰でも行うことができる、さあ、皆さん歩きましょう」と私は呼びかけた。

## 歌壇



秋葉 とく  
奥津城に語りかけつつ涙ぐむ  
老師もすでに八十路を越ゆる  
掛川 友代  
おやみなく長き触角打ちふりて  
獲の鈴虫倦むこともなし  
北田 ふじ  
胸板のうすき娘と案ぜしが  
今母となり乳房豊けり  
向後 泰治  
母の忌に集ひしうから皆老いて

又會ひたしといひつつ別るる  
齊藤 要  
苜り急ぐ稲田一面暮れそめて  
茜の空に鳥吸はれゆく  
齊藤 幸子  
在りし日の舅が手植ゑの黒ぶどう  
いつになく今年房数多し  
佐瀬 初音  
あといく夜鳴く音聞けるや秋ふ  
かみ日々に細れるこほろぎの声  
那須 清江  
はにかみて寄り来る孫を抱きし  
めぬこの温もりを欲りぬし吾か  
萩原 信一  
厨辺に米をとぎある音すらも  
静かなりけり老いゆく妻の  
吉岡 信子

入院の嫁にと持ちゆく栗赤飯  
膝にぬくとし待ちてくれるむ  
鈴木 サツ  
花色のあせし秋海棠にふと気付く  
今年の秋も終りてゆくか  
宇井 勇  
成田山に詣でし異国の人もまた  
賽銭を入れ頭たれをり  
海保 きみ  
観劇の奢りもすぎて今日畑に  
ひたすら吾は草取りはげむ  
飯伊藤 美穂  
保久利寺あの世とやらに召さる時  
ポツクリ逝かしめ給へと拝む  
（選者）齊藤つね子  
咲ききりし沙羅のおくとの芯明り  
風吹くたびに驕りをみする

## 窓口の記録

(10月21日～11月20日)

出生 11人	死亡 10人
婚姻 4件	離婚 1件
転入 23人	転出 27人

### 私も町民の仲間入り

#### 出生児ご紹介

氏名	保護者	地区
若梅 真充	栄 市	栗山 2
高橋 友広	誠	南部1-3
伊藤 裕美	静 雄	上町 4
奥崎 圭祐	澄	南部1-2
新井小百合	滋	本町 1
八角 直樹	好 行	すみれ団地
林 篤	久 夫	遠山
椎名 豊	定 雄	栗山 3
渡辺 丈士	之 孝	上町 5
秋山 聖	芳 男	新島新田
秋葉 美保	幸	上町 3

(一) 偏食をしない：バランスよく予防策を考えましょう。

では、どんな時にカゼをひくのでしょうか。

寝不足のとき、残業や徹夜マージャンで疲れているとき、人ごみの中、寒い戸外に出たときなど、あとになって「あのときにカゼをひいたとおもえることがあるものです。」

そこで、カゼをひかないよう予防策を考えましょう。

## かぜをひかない工夫

- 寒さの到来とともにふえるのがカゼ患者です。頭痛・発熱・クシャミ・鼻づまりなど、カゼの症状を訴えて病院の待合室が混雑し始めるのもこのころです。
- (一) 十分に睡眠をとろう：生活のリズムを正しく守る
  - (二) からだをきたえよう：運動をし各機能の活動を活発にする
  - (三) 厚着は避けよう：厚着をするよりも下着を身につける
  - (四) 換気をしよう：部屋の温度は20度、湿度は50～70%が適当です。そして、2時間に1回は窓をあけ換気をしましょう。

特にビタミン類を多く



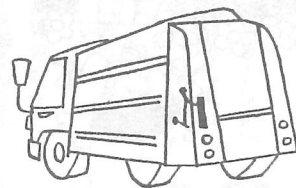
## 年末・年始の取り扱い

### ごみ収集

- 年末 12月25日(木)  
横芝・大総地区
- 12月26日(金)  
上堺地区
- 12月29日(月)  
横芝全域  
(29日は午前9時までに出してください。)
- 年始 1月5日(月)  
横芝・大総地区
- 1月6日(火)  
上堺地区

### 火葬・霊柩

- 年末 12月31日(水)まで
  - 年始 1月4日(日)から
- ### し尿処理
- 年末 12月26日(金)まで
  - 年始 1月6日(火)から



ビン・カン・灰は出さないでください

### 役場の御用納め

役場は、12月28日(日)から1月5日(月)まで休みになりますが、出生届・婚姻届・死亡届(火葬場・霊柩車の使用手続き)については受け付けます。これ以外の届けや証明(戸籍や住民票の謄抄本など)は、12月27日(土)以前か、1月5日(月)以後にお願いします。

※表紙の題字は、伊藤昌子さん(姥山)によるものです。

この2点が、運動期間中の重点目標です。

年末・年始は、忘年会や新年会など飲酒の機会が多い時期です。また、交通が混雑し、気ぜわしさも加わって交通事故の多発が予想されます。

家庭、学校、職場の皆さんで交通安全について話し合い、注意し合って、事故のない明るい楽しいお正月を迎えましょう。

### 年末・年始の交通事故防止運動

12月10日～1月10日

- ・ 飲酒運転・スピードの出すぎ等無謀運転の防止
- ・ 歩行者・自転車利用者の交通事故防止

## 商工会伝言板

### 年末資金(県制度資金)

年末需要の資金手当は、もうお済みですか。ご入用の方は、早めに商工会まで相談下さい。

- 記
1. 融資限度額 600万円
  2. 期間 5ヶ月
  3. 利率 年4.75% 保証料率 年0.8%
  4. 返済方法 月々又は一括返済