

横芝町の人口と世帯

<9月1日現在>

人口	14,521 (+19)
男	7,069 (+8)
女	7,452 (+11)
世帯数	3,929 (+9)
() 内は前月比	



広報

横芝

10月号

発行所

千葉県山武郡横芝町横芝636番地

横芝町役場

電話 04798-2-1111(代)

郵便番号 289-17



①

①発掘調査によって、千年の眠りからさめた宮脇遺跡(奈良時代の住居跡)

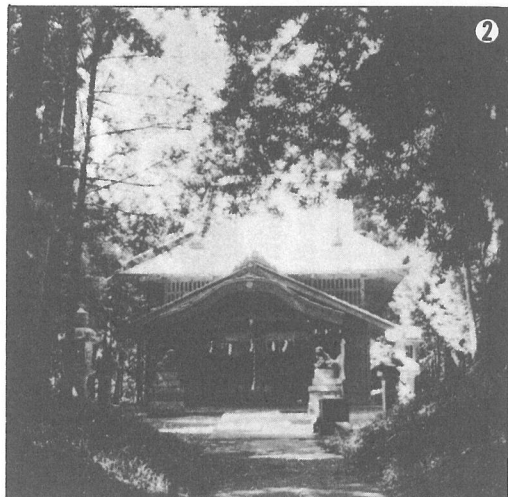
長倉

ふるさと顔

古来、長倉郷と称されたこの付近一帯は、縄文の昔から人々の生活が始められ、古墳時代には台地一帯に集落が形成されました。また、中世には坂田城主三谷氏の支城が置かれ、戦国武士の興亡もあつたと伝えられます。

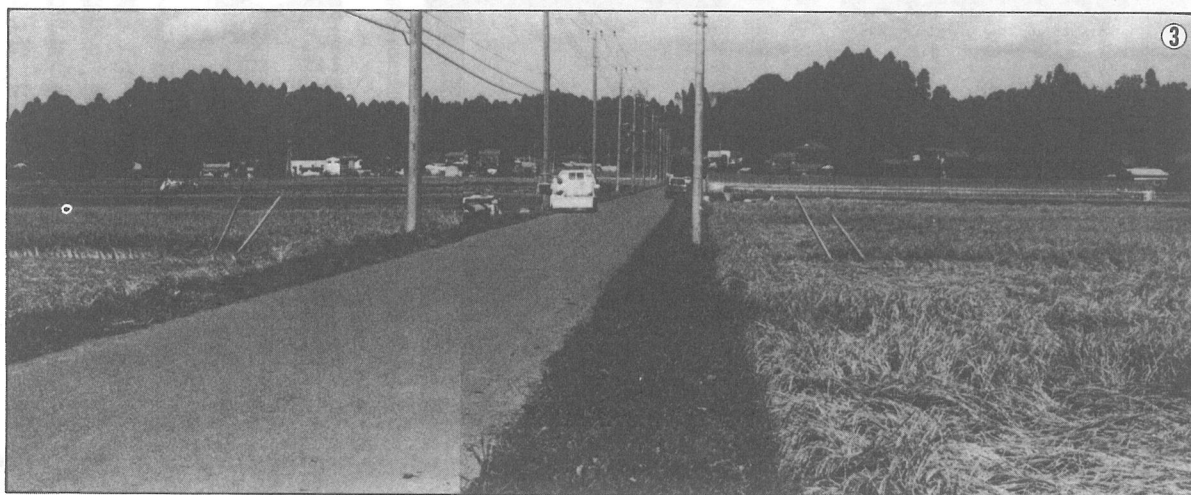
江戸以降、村人の努力によって新田開発が進められ、現在では、稲作とともにカボチャ・イチゴなどの野菜の生産地として育ちつつあります。

(77世帯)



②

②古代にまでさかのぼる由緒ある大宮神社。境内にそびえるモミの大樹も、その歴史をしのばせる。



③

③前面に豊かな美田を望み、背後の台地には中世の城跡を残す。

坂田
遠山線

道路改良工事契約など 4議案を可決

9月定例町議会



議案の説明をする佐瀬町長

■保育所設置及び管理に関する
条例の一部改正
入所園児数が減少している横
芝第二保育所の定員を120人から
90人に削減しました。

議案

9月定例町議会は、16日から
19日までの4日間を会期として
開かれました。
今定例会では、契約の締結の
ほか一般会計・特別会計の補正
予算など4議案が審議され、い
ずれも原案どおり可決されまし
た。(一般質問の内容は、来月
号に掲載します)

■契約の締結
町道坂田遠山線道路改良工事
の第2工区について(株)富田工
務店と契約することになりました。

■61年度一般会計補正予算の議定
繰越金、町債、地方交付税等
を主な財源として、道路舗装新
設及び補修工事、東陽病院、行
政組合の負担金などに、総額七
千七百五十三万二千円を追加。
予算総額は二十八億四千五百六
十四万三千円になります。
■61年度国民健康保険特別会計
補正予算の議定
60年度基金の利子を61年度会
計に繰り入れ、総額五百二十六
万一千円を追加。予算総額は七
億七千四百六十八万一千円とな
りました。

発議案

■郵便貯金非課税制度並びに少
額貯蓄非課税制度の現行制度存
続に関する意見書

長寿社会に対応する国民の生
活防衛のための貯蓄手段である
郵便貯金やマル優貯蓄に課税す
ることは、庶民の生活設計を阻
害するばかりか、貯蓄意欲を減
退させる引き金ともなる。
政府関係機関に対し、現行制
度の存続を強く要望する。

町と 議会の 動き

町長

- 1日 防災訓練
- 3日 九十九里地域水道議会東金市
- 4日 空港関連問題対策委員会
- 5日 町道坂田遠山線道路改良工
事現場説明会
- 8日 農業委員会
- 9日 入札(道路改良工事)
- 10日 郡町村会定例会 東金市
長寿者宅(85歳以上)敬老
訪問(4日間)
- 11日 国保運営協議会
- 14日 議会常任委員会合同協議会
- 16日 横芝中学校体育祭
- 17日 定例町議会(第1日)
- 18日 県自民党移動政調会東金市
老人ホーム敬老訪問
県土木部用地課坂田池現地
調査

議会

- 3日 九十九里地域水道議会東金市
- 4日 空港関連問題対策委員会
- 5日 議会議長自治研修会東金市
(6日まで)
- 11日 常任委員会合同協議会
- 16日 定例町議会(第1日)
- 19日 県自民党移動政調会東金市
- 24日 定例町議会(第2日)
- 24日 農政審議会
- 25日 特別土地保有税審議会
- 28日 横芝小学校運動会
- 29日 県町村会政務調査会千葉市
- 30日 両総用水松尾支線管理委員会
- 19日 定例町議会(第2日)
- 20日 町立各保育所運動会
- 21日 大総・上堺小学校運動会
- 21日 フタバ保育園運動会

議会の傍聴は

自由です(30人まで)

傍聴を希望される方は
議会事務局までどうぞ



町議会議場

農業委員会 新しい委員決まる

農業委員会の新しい委員は次の皆さんです。

〈敬称略〉

- ◎=選挙選出 議=議会推薦
- 協=農協推薦 共=農業共済組合推薦
- ◎印=会長 ○印=会長職務代理



◎伊東 菊雄
(屋形 133)
議

議会の 推薦の 農業委員を 選出

8月臨時町議会

8月28日、議員発議による臨時町議会が招集されました。今議会では、農業委員会委員の推薦について審議され、原案どおり推薦されました。

■農業委員会委員の選任
8月27日をもって任期満了と

なっている農業委員会委員のうち議会推薦の委員には、次の方々が選任されました。

綿貫 栄作(於幾 801)
若梅 健司(栗山 645)
伊東 菊雄(屋形 133)



◎寺田 繁
(坂田 734)
選



◎秋山 嵩雄
(鳥喰上2052-1)
選



◎柳橋 敏博
(長倉1322)
選



◎伊藤 峯夫
(屋形5244)
選



◎鈴木 泰治
(谷台 365)
選



○綿貫 栄作
(於幾 801)
議

建設のあゆみ

【工事中】

◎道路舗装新設工事

町道坂田遠山線(姥山～遠山)
第1工区…… 730m
第2工区…… 700m

◎道路舗装補修工事

町道長倉区内線……92m
町道取立区内線…… 396m
町道姥山区内線…… 423m

◎道路改良工事

町道坂田遠山線(坂田～長倉)
第1工区…… 722m
第2工区…… 832m



◎伊藤 利雄
(長倉1178)
共



◎宇井 英雄
(両国新田104)
選



◎伊藤 良一
(北清水3106)
選



◎川嶋 幸
(新島2789)
選



◎市原 一郎
(鳥喰下1813-1)
協



◎石橋 勇
(中台 424)
選



◎滝田 治夫
(鳥喰上985-1)
選



◎若梅 健司
(栗山 645)
議

立会・南川岸

津波避難訓練

区民2000人が参加

「災害は忘れた頃にやってくる」、と言われていきます。東海地震や南関東地震が心配されている中、地震・津波に対する防災意識を深め、いざという時に適切な行動がとれるようにと、「防災の日」の9月1日、町・消防署・消防団・地区防災会が一体となって、駿河湾沖地震を想定して津波避難訓練と火災防

御訓練を行いました。
津波避難訓練は、立会と南川



早朝から避難訓練をする立会の皆さん

岸の両地区で2000人の区民が参加しました。午前5時30分に

「震度4」の大きな地震が発生し、沿岸部は津波のおそれがあるという想定です。

町では、直ちに災害対策本部を設け、消防署・消防団と緊急配備体制を引き、本部長である町長の指示で行動を開始しました。地区の皆さんは、津波警報

が発令されると、消防車のサイレンの鳴る中、地区防災会の役員さんや町職員の誘導で、13号排水路近くの避難所までそれぞれ避難しました。中には子ども連れやお年寄りもあり、担架・救急箱を持つ人などさまざまでした。

訓練とはいえ、海岸に接する両区民は、真剣な表情で取り組みました。

一方、火災防御訓練は、横芝中学校と大総小学校を会場として行われ、地元消防団は消防署の指導で実践しながらの訓練を繰り返しました。

85歳以上の長寿者へ 町長がお祝い…

「敬老の日」をお祝いして、町から70歳以上の方に、県から80歳以上の方に記念品などが贈られました。

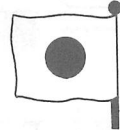
佐瀬町長は85歳以上174人の長寿者を訪れ、「健康に注意されて長生きしてください」と、ねぎらいの言葉を述べ、記念品と祝金を手渡しました。また、坂田池畔の老人ホームを訪れ、記念品と祝金を贈り、長寿を祝いました。



記念品を受ける布施さん

敬老会

林家しゅう平など有名人が出演
浪曲界の大物新人
太田英夫にも期待を



10月15日に横芝中学校体育館で第32回町敬老会を開催します。式典終了後のアトラクションに、今年は、有名芸能人による落語・漫才・歌謡曲・浪曲等が披露されます。

出演者は、テレビなどでおなじみの林家しゅう平(落語)・林家ペーパー(漫才)・北沢麻衣(歌謡曲)・太田英夫(浪曲)など、一流どころを揃えましたので、ぜひお楽しみください。



菊花の咲く日を楽しみに

横芝地区No.1の布施明治さん(栗山)

まもなく96歳の誕生日を迎えられる栗山の布施さん、足のケがで通院しているほかは、どこといて悪いところは無く、すこぶる元気です。

3年前、苦業を共にしてきた妻友さん91歳を亡くし、今は1人暮らしですが、食事作り以外の身のまわりのことは自分でするそう、近くに住む孫たちから「小柄なやさしいおじいちゃ

浪曲の太田英夫については、主催者の1人である社会福祉協議会長の杉森才二さんは、「1月の歌舞伎座の東西合同記念豪華顔見世浪曲大会では、二葉百合子や東家浦太郎など超一流を向こうにまわし、新人ながら堂々の熱演に、観客は私も含めて大いに感動させられました」と述べております。

そこで、その素晴らしいのを、ぜひお年寄りの皆さんにもお聞かせしたいと、無理にお願ひしてきたものです。

「と慕われています。朝は夜明けとともに起き、夜は8時に就寝する規則正しい毎日を送り、食事は朝がパン食、昼夜は和食で、牛乳と味噌汁・野菜類は必ず取ります。好物はウナギのかば焼だそうです。今、鉢植えの菊を丹精に育てている最中で、大輪の花が咲く日を心待ちにしている昨今です。

要望・疑問に答える

なぜ高い税金 (その2)



先月号では、横芝町で課税している税金の種類、課税の方法等を説明することにより、他町村と比較して特別高い訳ではな

いことが、お解りいただけたと思います。

今回は、「住民税」の所得割額の算出方法を説明します。

住民税のしくみ

◆所得割

●所得割の計算方法
所得割の税額は、一般に次のような方法で計算されます。

$$(\text{所得金額} - \text{所得控除額}) \times \text{税率} - \text{税額控除} = \text{所得割額}$$

課税所得金額

い範囲の人に地域社会の費用

▼住民税所得割の計算の順序は所得税と同じですが、住民税の性格から控除や税率に次のような違いがあります。

(ア)所得税においては、たとえば基礎控除、配偶者控除、扶養控除の額はそれぞれ三十三万円ですが、住民税の控除額はそれぞれ二十六万円です。

このように住民税は所得税よりも広い範囲の人に地域社会の費用

▼退職所得、山林所得、土地建物の譲渡所得などについては、特別の税額計算が行われます。

●所得金額
所得割の税額計算の基礎は所得金額です。この場合の所得の種類は所得税と同様10種類で、その金額は一般に収入金額から必要経費を差し引くことによつて算定されます。

なお、住民税は前年中の所得を基準として計算されます。

●所得控除
所得控除は、納税者に配偶者や扶養親族があるかどうか、病氣や災害などによる出費があるかどうかなどの個人的な事情を考慮して、その納税者の実情に応じた税負担を求めするために所得金額から差し引くことになっているものです。

●所得割額も市町村間の相違なし
住民税所得割の税率についても全国殆んど各市町村が標準税率を採用しています。従つて所得額、控除額等の算出基礎が同一の場合、全国どこの市町村に於いても所得割額は同額です。

所得の種類と所得金額の計算方法

利子所得	収入金額＝利子所得の金額
配当所得	収入金額－株式などの元本取得のために要した負債の利子＝配当所得の金額
不動産所得	収入金額－必要経費＝不動産所得の金額
事業所得	収入金額－必要経費＝事業所得の金額
給与所得	収入金額－給与所得控除額＝給与所得の金額
退職所得	(収入金額－退職所得控除額)×1/2＝退職所得の金額
山林所得	収入金額－必要経費－特別控除額＝山林所得の金額
譲渡所得	収入金額－資産の取得価額などの経費－特別控除額＝譲渡所得の金額
一時所得	収入金額－必要経費－特別控除額＝一時所得の金額
雑所得	収入金額－必要経費＝雑所得の金額

種類	控除額
雑損控除	次のいずれか多い金額 ①(損失の金額－保険等により補てんされた額)－(総所得金額等×1/10) ②(災害関連支出の金額－保険等により補てんされた額)－5万円
医療費控除	(支払った医療費－保険等により補てんされた額)－ (総所得金額等×5/100)又は5万円のいずれか低い額 (限度額 200万円)
社会保険料控除	支払った額
小規模企業共済等掛金控除	支払った額
生命保険料控除	支払った保険料が一般の生命保険料だけの場合 ①支払った保険料が15,000円以下の場合には…支払った保険料の全額 ②支払った保険料が15,000円を超え40,000円以下の場合には…支払った保険料×1/2+7,500円 ③支払った保険料が40,000円を超え70,000円以下の場合には…支払った保険料×1/4+17,500円 ④支払った保険料が70,000円を超える場合には…35,000円
障害者控除	障害者である納税義務者、控除対象配偶者及び扶養親族1人につき…24万円 (特別障害者については…26万円)
老年者控除	納税義務者が老年者である場合には…24万円
寡婦(寡夫)控除	納税義務者が寡婦(寡夫)である場合には…24万円
勤労学生控除	納税義務者が勤労学生である場合には…24万円
配偶者控除	26万円 ただし、控除対象配偶者が70歳以上で障害者でない場合には…27万円 納税義務者又は納税義務者と生計を一にしている親族と同居している特別障害者である控除対象配偶者…34万円
扶養控除	扶養親族1人につき…26万円 ただし障害者でない70歳以上の扶養親族は1人につき…27万円 納税義務者又はその配偶者の直系尊属で、同居している70歳以上の扶養親族は1人につき…31万円 納税義務者又はその配偶者若しくは納税義務者と生計を一にしているその他の親族と同居している特別障害者である扶養親族は1人につき…34万円
基礎控除	26万円

そんな風に思いませんか?

「非行・校内暴力・男女交際・性
など家庭教育について考える」

いじめや自殺、登校拒否など、
いまや社会問題になっておりま
す。そこで、このような問題を
ご家族で考えていただきたく、
題して『そんな風に思いませんか?』
を、シリーズで掲載してい
きます。今後の家庭教育の一助
になれば幸いです。

非行

家のお金を持ち出す次女

相談

昨年の夏頃
から家のお金
を持ち出して、オモチ
ヤや漫画本を買って近
所の子に貸したり、お
菓子を買ったりしてい
ます。厳しく叱ってき
ましたが、そのとき泣
くだけで改まる様子も
ありません。先日、警
察からの知らせで万引
をしていることがわか
りました。

学校の成績は中ぐらいで、性
格は明るいほうだと思いますが、
あとでわかるような「ウソ」を

その子の心の声を聞く努力を

答え

万引は、ほし
いものを買って
もらえない子の行為のよ
うに思われがちですが、
お金に不自由しない裕福
な家庭の子にも見られま
す。一般に非行は情緒障
害によるものが多く、生
まれつきのものではありません。
たとえば、弟はいつも
お母さんにほめられるの
に僕だけが叱られるとか
誰も僕の気持ちかわかっ
てくれないという不満や淋しさ
の結果、ウソをついたり他人の
物をとるような行為が生まれる
と思います。

万引した子どもを厳しく叱っ
て、その行為をいましめること

は大切ですが、その子がなぜ、
そのような行為をするようにな
ったかを周囲の大人は深く反省
しなければなりません。同じよ
うに子どもを可愛がっていると
親は思っていますが、子どもの眼
には必ずしもそのように映って
いないものです。

比較はそれほど気になりませ
んが、学校の成績や頭のよしさ
といったことは、簡単に口に
すべきではないと思います。次
女のお子さんの心の淋しさや不
満が高じて姉弟をうらみ、万引
という盗み行為を生んだものと
思われます。

お母さんと次女のお子さんの
2人だけの時間を多くして、お
母さんがその子の心に暖か
く耳を傾けることができるよう
になれば、万引行為はほとんど
の場合消えてしまいます。「ど
の子もほめられたい、愛されたい、
幸せに生きたい」という願
望を強く持っています。

どうぞ、その子の心の声が自
然にお母さんの耳に入ってくる
ようになるまで、気ながにやさ
しく接してみましょう。

静岡県教育委員会教育相談セ
ンター監修 第一法規出版株
式会社発行

●そんな風に思いつめないで●
「ハロー電話」ともしび」相談
事例より」

ブロック塀は大丈夫か

グラツとききたら、ご用心

53年6月に起こつ

た「宮城県沖地震」では、
倒れたブロック塀や石塀
の下敷きになって、多く
の人命が奪われました。

基準を守らないで安易
に造ったブロック塀や石
塀は、地震時に容易に倒
れ、人命を奪うばかりか
道路をふさぎ避難や救助・
消火活動の妨げにもなります。

■高さ と厚さ

ブロック塀の高さは2.2メー
トル以下、厚さは15センチ以
上とする。石塀の場合には高さ
1.2メートル以下、厚さは高さ
の10分の1とする。

■控 壁

ブロック塀の控壁は、塀の長
3.4メートル以下に設ける。
石塀の場合には塀の長さ4.0メ
ートル以下に設ける。

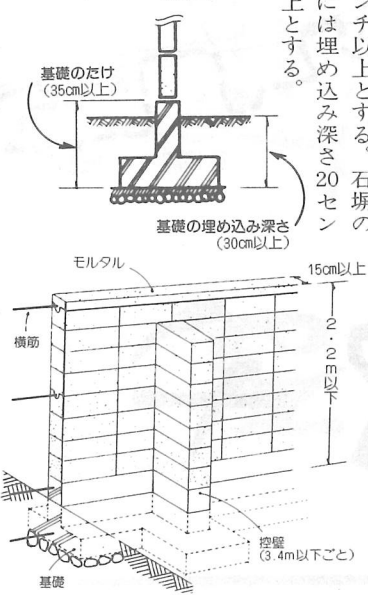
■鉄 筋

ブロック塀の鉄筋は、タテ・
ヨコ80センチ間隔で入れるこ
と。石塀の場合には、タテ・
ヨコ90センチ間隔で入れるこ
と。(共に塀の頂上まで入れ、
かぎかけにすること。)

◆築造する場合は、信頼できる
業者に頼みましょう。

※くわしくは、建設課土木建築
係(内線53)にお尋ねください。

(ブロック塀の構造)



東陽病院だより

10月から
皮膚科の診療が
毎週水曜日に

当病院では、月2回(水曜日)皮膚科を開設しており、千葉大学医学部皮膚科教授岡本昭二医師が診療にあたっております。近年、皮膚科系の病気にかかる方が増加しており、地域の皆様方から診療回数の増加要望がありましたので、大学と交渉し

た結果、医師の派遣が決まり、今月から毎週水曜日開設することとなりました。

なお、岡本教授は従来どおり月2回、他の週については、千葉大学医学部皮膚科医師が診療にあたります。

◎受付時間 午後1時～3時



大木看護婦 前田外科医長

前田医師・大木看護婦 全国国保地域医療学会で研究発表

「くろうしよう、暖かい医療の流れのために」をメインテーマとした、全国国保地域医療学会が、9月5日、6日の2日間にわたり、千葉県文化会館を会場として開催されました。

この学会は、全国の国保病院の関係者が一堂に会し、地域医療実践のための研修、研究を目的とした学会であります。

本学会において、当病院の前

人間ドックについて

前月号東陽病院だよりの紙面で「人間ドック」のお知らせをしましたが、医療機関のはからいにより、今後1泊2日でも検査が受けられるようになりました。

検査項目は、どちらも同じですが、自己負担額は次のとおりです。

1泊2日：八千五百五十円
2泊3日：九千円

なお、通院による検査はできなくなりましたので、併せてお知らせします。

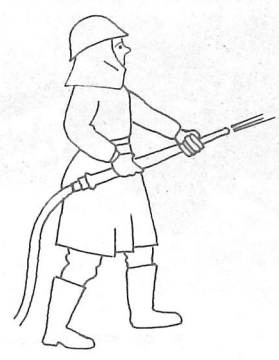
※申し込み、問い合わせは住民課国保係(内線41)へ。

田外科医長が外科治療における「中心静脈栄養とロングチューブ留置併用」の研究発表、大木主任看護婦が、胆石症の患者の看護をととした研究発表を行いました。

また、前田外科医長については、昨年の千葉県国保直診病院医学会においても、「乳がん」についての研究発表を行っており、非常に研究熱心で経験豊富な医師であり、今後益々の活躍が期待されています。

60年度行政組合の決算 歳出は19億9623万1千円

一般会計の決算状況は、歳入21億2,674万4千円、歳出19億9,623万1千円で差し引き1億3,051万3千円となり、翌年度に繰り越されました。収支額の前年度比較では、歳入0.28パーセントの減、歳出1.75パーセントの伸びとなっています。



歳出		歳入	
消防費	7億7714万5千円	分担金・負担金	10億5312万1千円
清掃費	7億206万円	使用料・手数料	6億1395万9千円
総務費	1億9595万7千円	諸収入	1億7145万6千円
民生費	1億2667万円	繰越金	1億7084万4千円
公債費	1億1193万7千円	財産収入	4076万3千円
保健衛生費	7093万2千円	繰入金	3900万円
教育費	1153万円	組合債	2800万円
		国・県支出金	720万1千円
		その他	240万円

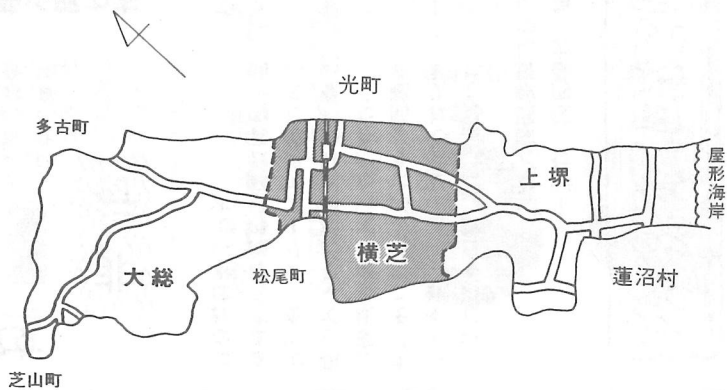
さとの道標

みちしるべ

今月のふるさと案内図は
旧横芝を紹介します。



旧横芝の夏祭りは毎年8月7、8日に行われます





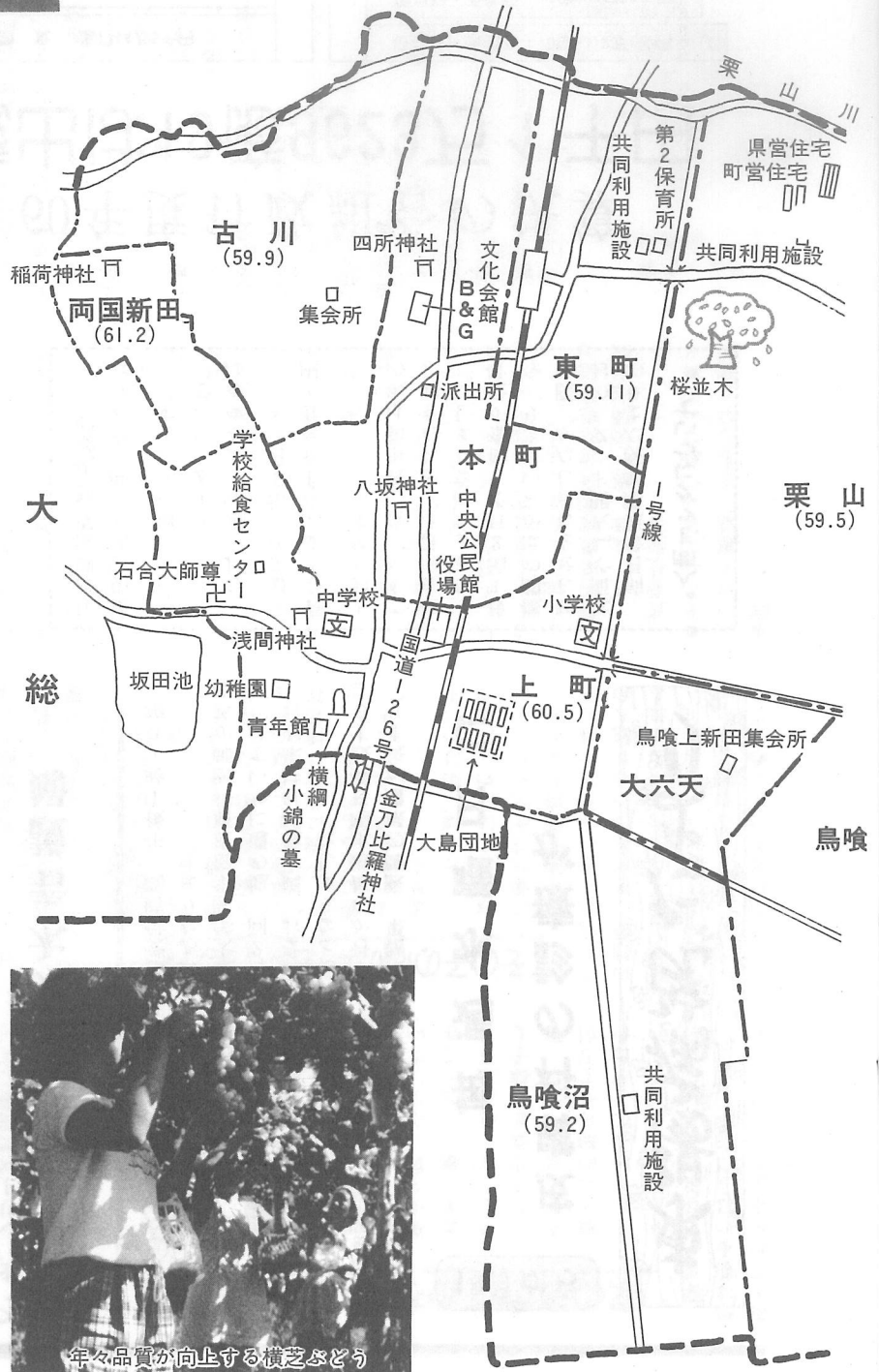
55年からサケの遡上がみられる

ふる

地区別人数

(61.9.1現在)

地区名	世帯	人口
上町第1	41	142
上町第2	51	175
上町第3	69	235
上町第4	135	457
大島団地	86	285
上町第5	69	229
本町第1	75	276
本町第2	34	140
本町第3	51	190
本町第4	96	313
古川	199	622
両国新田	26	95
東町第1	135	452
東町第2	52	228
東町第3	157	508
東町第4	59	186
栗山東部	17	70
栗山第1	52	195
栗山第2	77	296
栗山第3	26	101
栗山第4	103	363
橋本	20	60
伸和会	45	122
青芝会	47	148
東ヶ丘	59	178
宮脇	34	101
T C C	19	51
南部1の1	41	128
南部1の2	22	84
南部1の3	42	140
南部1の4	37	116
南部第2	114	362
四五会	51	174
四六会	27	79
新生会	17	43
みどり会	38	97
すみれ団地	65	211
鳥喰新田	130	489
鳥喰上	49	210
鳥喰沼	105	400
鳥喰下	47	197
横芝地区小計	2,619	8,948



年々品質が向上する横芝ぶどう

食事こそ家族のきずな

女子栄養大学教授
食生態学

足立己幸

朝食をないがしろにする風潮が強まっているようです。朝早く起きるのがつらいから——こぐダイエットしてるから——こういった理由で朝食を抜く人が、若者に限らず年配の方や小学生、中学生の間まで広がってきているのです。

そこで、朝食を軽んじているこのような人々には、「朝食は体の目覚まし時計」という発想をぜひ持つてほしいと思うのです。

食べなければ 胃や腸は目覚めない

食べる、という行動を思い浮かべてください。手を使って食べ物をお口まで運ぶ。次に、口を大きく開けて何度も何度もかむ。この時、顔面の筋肉である咬筋の収縮運動は、大脳皮質の働きに刺激を与えます。

さらに、大脳皮質にかかわっているさまざまな感覚器官にも刺激が伝わり、体のすみずみまで「目覚まし時計」が鳴り響くことになるのです。

それならば、体操でもして頭や体をシャキッとさせればいい

のでは、と考える方もいるかもしれませんが。しかし、いくら体や脳が目覚めたとしても、朝食をとらなければ胃や腸の消化器官は眠ったままの状態から抜け出したことにはなりません。

やはり朝食は、朝食をキチンと食べてから行動する——

朝食は “体の目覚まし時計”

そうすれば午前中に間食することもないので昼食がおいしく食べられ、さらに夕食へ、そのリズムはつな

がっていき

家族そろって朝食を

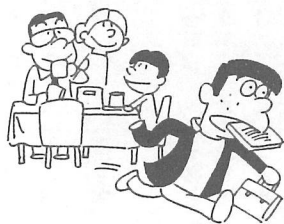
食事は家族そろって食べるのが理想です。特に夕食であれば、時間的にも気分的にもゆとりがあるので、自然と会話ははずむもの。しかし、仕事や用事などの都合で、なかなか一緒に食べるというわけにはいかない

こともあります。

その点、朝食は、みんなの心が一つで、家族そろって食べることが出来るはず。これから始まる一日を、家族がそろってスタートを切る——その意味では、朝食は「暮らしの目覚まし時計」ととらえることもできるでしょう。

朝食のとり方で変わる 生活のリズムや健康状態

わたしたちは、食べるという行動を一年間に千回以上も繰り返して生きています。その三分の一に当たる三百六十五回の朝食を大切にするかどうか——長い間には、それが生活のリズムや健康状態に大きく作用することを知ってほしいと思います。飲みすぎ、食べすぎなど、たとえ前の日がどうであって、今日は朝食から一日が始まる——そんな毎日を心がけていただきたいのです。



お知らせコーナー

10月の各相談室の開設日は、次のとおりです。お気軽にご利用ください。

健康相談 (第2)
10月14日(火) 上堺会館
10月28日(火) 文化会館
(午後1時半〜3時)
※40歳以上の方は、健康手帳をご持参ください。

教育相談 (毎週)
10月7・14・21・28日
・ところ 中央公民館
(午後1時半〜4時半)
※当日は、電話でも相談に応じます。(☎②1111内線69)

心配ごと相談 (毎週)
10月7・14日 21・28日
・ところ 中央公民館
(午後1時〜4時)

人権相談 (第1)
10月7・21日
・ところ 中央公民館
(午後1時〜4時)

④行政相談は、都合により休ませていただきます。

難病相談

松尾保健所では、なかなか治りにくく療養生活も大変な難病でお困りのかたとその家族のために難病相談を行います。

相談は予約制ですので、ご希望のかたは、前もって申し込みください。

日時

第1回目

10月21日(火) 午後1時から

小児科系(ぜんそく、慢性の腎臓病など)

第2回目

11月14日(金) 午後1時から

骨・関節・筋肉系疾患(この原病・悪性関節リウマチなど)

場所 松尾保健所

医師

石橋医院(成東町) 石橋先生
高根病院(芝山町) 高根先生

予約先 松尾保健所予防課又は保健指導課(☎⑥2411)

お知らせコーナー

農業者年金 — 問 — 答

60万円以上に所得税 「扶養控除」の申告を

ましたが、今年も提出する必要
がありますか。
■ 農業者年金の経営移譲年金
は所得税法の規定により「給与
所得」とみなされ、給与の支払
いは、給与を支払う際、所得
税を差し引いて国に納める、い
わゆる源泉徴収をすることになっ
ています。

現在、その年に支払いを受け
る年金額が、60万円（65歳以上
の受給者については90万円）以
上になると、源泉徴収対象とな
ります。

しかし、納税者の実情に応じ
た税負担を求めするために、扶養
などの控除が受けられます。
経営移譲年金の源泉徴収義務
者である農業者年金基金では、

■ 私は昨年から経営移譲年金
を受給しています。年金額は六
十七万円です。
■ 昨年は、年金を請求する時に
「扶養控除等申告書」を提出し

就学予定者の 健康診断



昭和62年4月小学校に入学す
る子女を対象に、就学時の健康
診断を行います。

■ 上堺小学校

11月17日 午後1時30分から
内科、歯科健診及び知能検査

■ 大総小学校

11月20日 午後1時から 知

■ 横芝小学校

11月27日 午前10時から 知
能検査 午後1時30分から
内科・歯科健診

所得の申告は青色で

記帳することにより、自分の
所得を正確に知り、それによっ
て事業の発展にも役立つ青色申
告をしましょうか。

青色申告をするには、青色申
告をしようとする年の3月15日
までに「青色申告承認申請書」
を税務署に提出して承認を受け
ることが必要です。

帳簿のつけ方、申告の仕方に
ついては、東金税務署青色指導
担当にご相談ください。

☎ 047555②3121

映画会や学習会に フィルムを 利用してください



山武郡市視聴覚教材センター
は、山武郡市広域行政組合の一
部事務組合が運営している機関
で、視聴覚教材、教材の管理、貸
出し、教材の製作などが主な仕
事です。16ミリフィルム等の教
材、機材を無料で貸しています。

小・中学校等の学校教育はも
ちろん、子供会やお年寄の社会
教育関係の講座に、気軽に利用
してください。

フィルムの目録は、町教育委
員会や学校に備えてあります。
貸し出しを希望される方は、町
教育委員会か次へ申し込んでく
ださい。

視聴覚教材センター（☎04
7555④0251内線53・54）

献血にご協力を!

- 日時 10月16日（木）
午前9時半～午後12時半
- 場所 中央公民館

わかちあう幸せ



赤い羽根共同募金

10月1日～12月31日

ゲリラ犯人の検挙にご協力をノ
極左暴力集団は、善良な市民
を装い、アパート、マンション
借家などに住み、爆発物を造つ
たり、ゲリラ事件を起こす機会
を狙っています。

事件、事故のない平穏な生活
を守るため、極左暴力集団に対
して、厳しい監視の目を持ち
ましょう。

近所にこんな人は

住んでいませんか
。入居早々、ドアや窓のカギを
取り替えたり、補強した。
。玄関口を家具等で狭くしたり、
カーテンなどをして、室内をの
ぞかれないようにしている。
。訪問者がノックやアザーで合
図したり、出入りの際必要以上
に周囲を警戒する。

不審な人を見かけたら110番、
若しくは0472②0110へ

夜の浜辺で神秘的な産卵



1時間かかって、無事産卵を終えたアカウミガメ



珍しい話題などがあ
りましたら
ぜひ御連絡ください

卵の様子を見ることが日課となつた小野さんは、通常ふ化日数60日が過ぎててもふ化しない卵

子ガメの行進

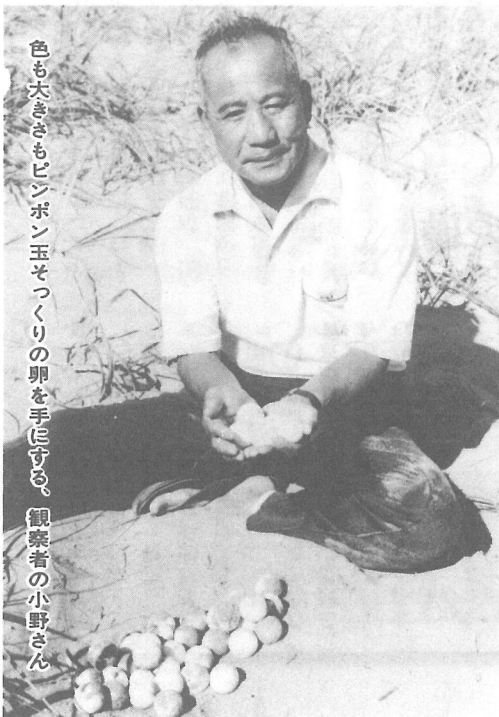
潮騒の中でのお産は1時間ほどかかり、「クウツツ・クウツツ」とうめき声をたてながら、「ポトツ・ポトツ」と、100個近くの卵を産み落しました。涙を流しながら産む光景は、神秘的で感動のドラマだったそうです。やがて、大任を果し終えて海へ戻る後姿に「よくがんばったご苦労さま」と拍手で見送りました。

産卵は感動のドラマ

小野さんは夜釣りに出かけた6月23日、幸運にも産卵に遭遇したものです。甲羅の大きさが畳半量もあるアカウミガメで、海から上がると「ノツシ、ノツシ」と砂山に向かって歩き出し、約40メートルの所で、産卵準備の穴を後足で掘り始めました。

甲羅の大きさは畳半量

海水浴と釣人で賑わう屋形海岸に、海ガメが産卵に上陸。卵は無事ふ化し、子ガメは大海原へ——。産卵ショーから、2世誕生までを観察した人がおられます。立会で商店を営む小野宏さんです。



色も大きさもピンポン玉そっくりの卵を手にする、観察者の小野さん

に、半ばあきらめきつていました。ところが、産卵71日目の9月2日の早朝、赤ちゃんの手のひらほどの子ガメが5匹仲良く海に向かって「行進」を始めていました。思わず「でかしたぞ」と、我が子の誕生にも似た喜びを感じたそうです。

その後も数匹ずつふ化し、40匹が大海原に帰って行きました。

珍しい体験、カメに感謝

「産卵からふ化」まで、観察し続けた小野さんは、「珍しい体験をさせてくれました。カメに感謝しています」と語り、子ガメ達の無事を祈るとともに、来年も産卵に来ることを心待ちにしています。



波打ち際まで行進した5、6センチの子ガメ達

長雨で稲刈りは 悪戦苦闘

今年の稲刈りは、長雨がたたって悪戦苦闘——。稲は不規則に倒れ、田はぬかり、コンバインは思うように動かず、いつもの年よりも3、4倍の時間と労力がかかったところもありました。農家の皆さんは、「これでは収穫は期待できませんね」と顔をくもらせていました。



倒れた稲をおこしながらの稲刈り



月下美人の奢りつかの間

色冴えて咲き乱れるコスモスや
別荘の人等帰りし庭に
向後 泰治

心なき世辞をいひしよ店閉すと
シャッター降ろす日暮れてひとり
齊藤 幸子

鶏頭のこぼれし種が咲きみちて
み祖の墓は昏れて明るし
佐瀬 初音

それぞれの思ひ幻の炎となりて
流し灯籠川面をゆけり
那須 清江

車窓より吹き入る風は貰ひ来し
メロン香らす袋の中ゆ
萩原 信一

青春の短かく燃えし時に似て
北田 ふじ

伊藤 美穂

脈拍のひびきを指に数へをり
二万八千日打ちつぎし音

時折は水面に頭もたげつつ
鱈の幾群早瀬をのぼる
津田 若菜

秋深み朽ちし川杭乾ききて
あきつが止まりせきれいも来る
土屋 栗水

祖母締めし繻子の輝きうせぬ帯
わが手によりて日に干されをり
藤代 ゆう

ひと歳しの夢一瞬におし流し
大雨去りたり農夫死したり
齊藤 要

鈴虫の雄雌の行爲のしつけさを
明けの光の中のみてをり
(選者) 齊藤つね子

私のひとこと

私のひとこと



現在私の地区には、「昭和会」という若者達の会があります。会員57人程ですが、そのまとも役に微力ながらも籍を置かせていただいております。

活動主体は、何事にも地域の縁の下の力持ちとして参加しております。

年中行事としての「夏祭り」は、昭和会の大なる力を必要としております。

しかし、大勢の若者の「足」を奪うには、一口では言えない苦勞があります。いかにしたら私より10も20も若い者達を引っ張っていくことができるか、また、皆さんがついて来てくれるか。実行に移すまでは不安が体中を駆け巡ります。私は口べたな方なのですが、若者達との会話を大切に、また楽しんで聞くことにしています。幸いにも

若者達との「輪」

伊東 賢 (新島新田)

んなが心よく協力し、また働いてくれます。また、私は地区の野球のコーチもやっております。毎月第1、第3土曜日には必ず集まりを持つように心がけております。農家の方やサラリーマン、職業はさまざまですが、集会には一体となって話し合いの「輪」を持ちます。それぞれ性格が違う者達の集まりなので、一つにするには、「口」よりも「耳」を働かせる場合が多くなります。しかし、私の地区の若者達は良くやってくれます。

これからも個人個人の声を尊重し、あらゆる話し合いの場を持つて多くの若者達とのふれ合いを大切に、オーバーではあります。ある時は鬼になり、ある時は神様となって、皆様と共に大きく成長して行きたいと思っております。

「昭和会」と共に地区の発展に少しでも役に立てれば幸いです。

窓口の記録

(8月21日～9月20日)

出生 14人	死亡 7人
婚姻 1件	離婚 5件
転入 41人	転出 27人

私も町民の仲間入り

出生児ご紹介

氏名	保護者	地区
早川 沙織	裕 明	南川岸
若林 享寛	重 雄	鳥喰新田
清宮 光敏	光	本町3
伊藤 裕子	源 吾	東
国井 佳昭	俊 男	長倉
深野木 拓也	義 富	鳥喰新田
田鍋 順子	政 秋	牛熊
大木 一久	一 浩	栗山4
西崎めぐみ	正 道	町原
柳橋 啓徳	喜子雄	長倉
杉森可奈子	正 良	東町3
宮園あずさ	敏 幸	東町3
市原理恵子	通 雄	上町1
川島 良太	正 利	栗山4

に対する免疫をつくります。最近はお母さん自身に免疫を持たない方が増えているので、免疫がない期間をなくすために、なるべく早く予防接種を受けたほうがよいと考えられます。しかし、病気の流行状況やワクチンの反応の強さから、ワクチン接種の年齢、時期がきめられてい

予防接種の

上手な受け方 (1)

9月から、子供を中心とした予防接種が行なわれます。予防接種は病気にかからないようにするのが第一の目的です。注射をすることによって病気に

9月から、子供を中心とした予防接種が行なわれます。予防接種は、その効果を確実にするために、一期、二期というように、一度接種を受けただけでは不十分というものがほとんどです。そのために、たとえば、三種混合(破傷風・ジフテリア・百日咳)は、一期・二期・三期の三回接種が必要です。二期・三期終了後一年・一年半後に一回というように、それぞれ特徴があります。何らかの都合で受けられない場合は、衛生事業の年間計画表をご覧ください。もしくは福祉保健課衛生係までお問い合わせください。



募集

第9回町民ゴルフ大会

参加者

とき 11月5日(水)午前8時半、現地集合
ところ 東金市 新千葉CCC

文化祭



- 期日 11月1日(土)～3日(月)
- 場所 横芝町文化会館
- 催物 作品展・演芸大会・生花展・文芸大会

お申込み、問い合わせは
文化会館 ☎1351

身体障害者職業訓練生

県では、身体に障害のある方で、職業訓練を希望する人を募集しています。

- 募集期間 10月1日11月29日
- 授業料 無料(職業安定所から指示を受けた方は、月額約9万円の訓練手当が支給されます)
- 入校案内 町福祉保健課へ

訓練科目	定員	訓練期間	備考
一般事務科	10名	1年	高卒以上
製版印刷科	10名	1年	高卒以上
電子機器科	10名	1年	高卒以上
縫製科	10名	1年	高卒以上
建築科	10名	2年	中卒以上 言語聴覚障害者中心
			中卒以上

問い合わせ 身体障害者職業訓練校 ☎0472-7744

商工会伝言板

県制度融資

事業資金(運転・設備)が必要な方は、県制度資金の低利融資を活用することにより、経営の合理化をはかることをお勧めします。

記
◎無担保融資資金 年6.0%
他に多数制度がありますのでご相談下さい。尚、上記の利率に信用保証料率が加わります