

# 8月号

## 横芝町の人口と世帯

〈7月1日現在〉

人口	14,488 (-5)
男	7,059 (-3)
女	7,429 (-2)
世帯数	3,916 (-4)
( ) 内は前月比	



# 横芝

発行所  
千葉県山武郡横芝町横芝636番地  
**横芝町役場**  
電話 04798-2-1111(代)  
郵便番号 289-17



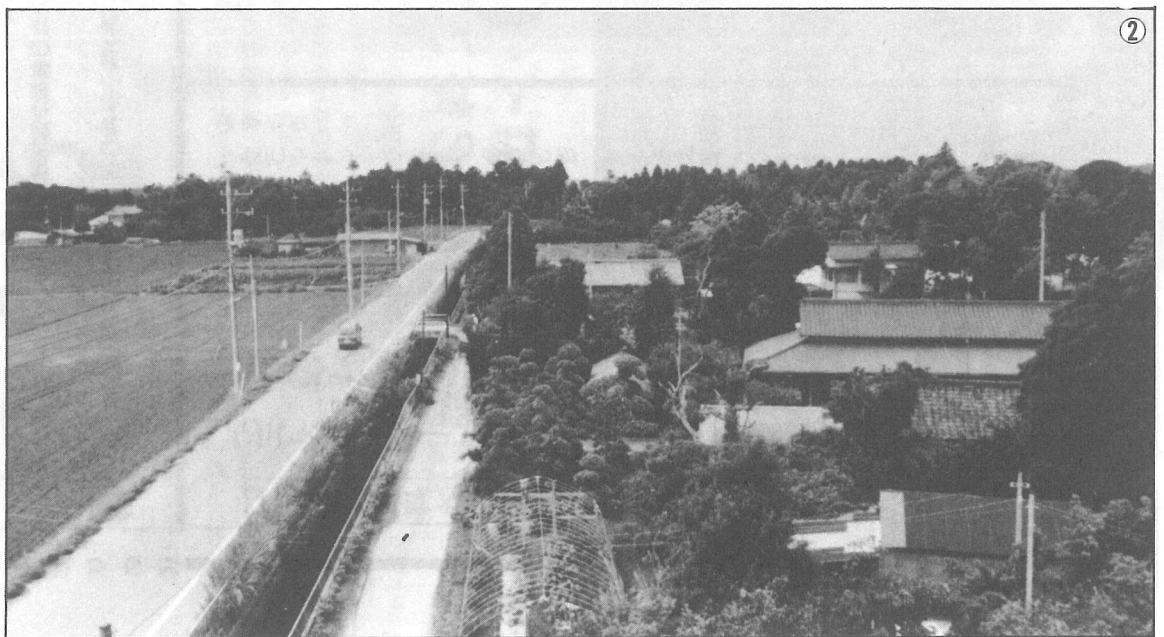
①集落のよりどころとなっている普門寺は、城ノ堀と呼ぶ地名の中に建立されている。昭和38年ごろ、この寺で開設された季節の託児所は、現在の保育所の草分けで、町内はもとより松尾町などからも託児依頼があったという。

## 鳥喰上

鳥喰沼の地名は、相当古くから知れわたっていたようです。その沼の水を利用して周辺にいくつかの農家の集落が誕生しましたが、その沼に一番近かったのが、鳥喰上の集落であったといわれています。

この地区の農業は、早くから水稲や露路野菜が中心に営まれ、特にバンナム・ブロッコリー類は、いつでも優秀な成績をおさめています。

(49世帯)



②馬場崎・城ノ堀など、由緒ありげな地名を残し、樹齢を誇る木立に囲まれたこの集落のたゞずまいは、何か歴史的な重厚さを感じられるが、農家の屋敷構えは伝統にとられず、近代的な造りもみられるようになり、ここにも時代の移り変わりを感じられる。

6月定例町議会

一般質問

一連の関係事業を問う

6月定例町議会では、4議員が一般質問を行いました。特に工業団地等の開発事業に質問が集中し、早期実現に熱い期待が寄せられました。

工業団地とゴルフ場

工業団地とゴルフ場の関係事業を進めているが、現状と今後の見通しについて伺いたい。

横芝工業団地は、昭和46年県が空港建設に伴う騒音対策の一つとして大総地区に指定したものの、計画面積の半分程度しか買収が進まず、長い間虫食い状態のまま放置された。

その間、県や町では種々対策を講じたものの解決には至らず、困窮していたところ、民間企業からゴルフ場をからめだす工業団地とりまとめ案が持ちかけられた。

県町では慎重に検討した結果、永年の懸案である工業団地の実現のため、ゴルフ場との複合開発としてこれを認めるに至った。現在工業団地は、地権者の皆さんの協力で約80%が買収済となっているが、残りのほとんどが代替希望のため、本人の希望と合致さえすればまとまる見通しである。

また、ゴルフ場は事務手続きの話に入っているが、環境保全の見地から多くの規制があり、時間を要しているが、指摘事項のほとんどは解決したと報告をうけている。

懸案の工業団地は、ゴルフ場との複合開発により、ようやく実現の運びとなるようだが、民間企業に任せ切りではないのか。町は総力を傾注して、この問題に取り組むべきではないか。

横芝の将来を決定するよう大きな問題である工業団地の実現に対し、町は決して1企業に任せ切りではない。しかし、用地買収については、民間企業の方が能率が良く、十分自信を持っている。用地問題は、未買



坂田池 改修工事に入る

取地の交換要件さえ整えば、解決すると思う。

坂田池周辺開発

坂田池周辺開発では、約2町歩の買収計画があるということだが、今後の見通しをお尋ねしたい。

また、坂田遠山線が坂田池に通じるが、国道126号線方面への延長についての考えは。

用地買収は本年4月から折衝を重ね、現在まで地権者15名中14名の同意を得ている。用地のメドがつけば、水資源公園に対して設計を進めさせ、工事に着手させる。公園整備については町が行うが、多額の費用がかかるので、目下策定中の都市計画の中へ組み込み、補助事業として実施していく意向だ。

坂田遠山線は、本町を経て栗山中央道に結び、海岸までつなげるのが長期構想である。

福祉対策

町内の障害者数はいくつあるか。障害者に対する養護制度にはどのようなものがあるか。また、制度の周知はどのように行われているか。

肢体不自由者など身体障害者手帳の交付を受けている者は284名（児童10名）、精神薄弱者70名のうち養育手帳の交付を受けている者は41名（児童10名）である。

障害者に対する諸制度のうち町で行っているものには、重度心身障害者医療費助成と在宅重度精神薄弱者及びねたきり身体障害者福祉手当の支給がある。国・県の制度には、特別児童扶養手当（町内該当者16名）、心身障害者扶養年金制度がある。

税制面では、所得税、地方税等に控除があるほか、重度障害者、下肢障害者等の自動車取得税については全額免除される。その他公営住宅入居の優遇、国鉄、航空運賃の割引等がある。

各種制度の周知方法は、国・県・町の制度的なものについては、役場の窓口案内及び個人通知をしている。なお、手帳には、「援護のしるべ」として記載されている。また、別途町の身障福祉会を通じて、会員及び障害者に説

③ 広報よこしば



昨年のパラリンピック郡大会から

### 芸術文化の振興

明をお願いし衆知をはかりたい。

実り豊かな自然環境の中でさまざまな公共施設が整備されつつある。そこで、目下土地買収を進めている坂田池周辺の公園計画の中で、青少年の求める野外音楽堂を設置してはどうか。

芸術文化の振興は、青少年の健全育成のためにも大切なことだ。野外音楽堂が坂田池周辺の開発と併せて実現できれば幸せである。しかし、愛好者の間での盛り上がりや、適切な指導者が得られるかなどの問題がある。

### 総合開発審議会

過日、総合開発審議会が開催されたが、審議内容を伺いた

い。会議では基本構想の策定内容について原案はコンサルタントに委託し作成中である。策定にあ

たっては、町民の意向にそった構想を樹立する必要がある。先般抽出によるアンケートをお願いしたが、アンケート結果をより適格に把握するため、出された課題を1つずつ審議会で討論いただいた。

### ふるさと産品

町の活性化を計るための地域産業おこし策として、目玉的な商品特定できないか。

各県で1村1品運動がおこり、千葉県では59年頃にこの問題を取り上げた。町でもこれを受けて、商工観光の代表をはじめとする15名の委員で構成された協議会で検討している。梅を原料とした加工品について、県の工業試験場に検討願って試作中である。

## 強固な改善策を

### 騒音対策委員会で町長が力説

成田空港周辺の環境対策を話し合うため、空港公団の主催で開かれる「騒音対策委員会」が、関係15市町村の首長・議会議長等を集めて、7月10日成田市で開かれました。

席上、佐瀬町長は、横芝・松尾・連沼のブロックを代表して、次のように地域の実情を訴え、抜本的な地元対策を求めました。「朝な夕なに爆音と落下物の恐怖にさいなまれる騒音下住民の心情を思うと胸が痛む。また道一本で部落を分断し、地域の

平和を乱した騒音区域の指定など空港にかかわる課題は多い。こうした中で、Bランが供用開始となると、地域全体が強い影響下に置かれることとなる。BCランを含めた完全空港の

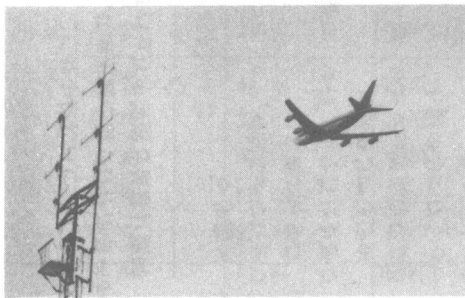
実情は欠くべからざる重要課題であり、急務であることは論を待たないが、そのために、住民に著しい被害が及ぶということは容認し難い。

落下物・騒音公害等の解消が伴ってこそその完全空港であり、一段と綿密な打開策を講ずべきだ。

また、成田や富里のように恵みの多い自治体とちがって、当地域にはデメリット要素ばかり

が目立ち、公団が唱える共存共栄にはほど遠いものがあるので、そうした地域の特性を十分に認識し、振興発展に結びつくような強固な施策を施してほしい。」これに対し委員長の松本副総裁は――

「落下物や騒音対策については、各国の航空会社や航空メーカーが科学技術の粋をつくりて研究改善に努めているが、一層心を引き締めて、その解消に全力を注いでいく。また、周辺の振興策については、県はじめ関係機関とも十分連携をとりながら、対策を考えていきたい。」と前向きな姿勢を示しました。



投票日 8月24日

**農業委員会委員**

**一般選挙**

# 郡内2位 **73%** の投票率

## 衆参同日選挙結果

7月6日に行われた第38回衆議院総選挙と第14回参議院通常選挙は、55年に次いで2回目の衆参同日選挙になりました。

横芝町の衆院選投票率は73.47%で、これは山武郡内で比較しますと、松尾町に次いで2番目の高投票率ですが、58年の前回衆院選の74.93%をわずかに下回りました。当町の投・開票結果は次のとおりです。

### 参議院比例代表選出議員選挙

政党等の名称	得票数	
	今回	前回
日本社会党	725	638
日本みどりの党	15	-
自由民主党	3,543	2,355
雑民党	9	9
大日本誠流社	1	-
教育党	50	12
サラリーマン新党	147	130
老人福祉党	42	-
新自由クラブ	144	83
日本共産党	263	208
税金党	373	-
社会を明るく住みよ くする全国婦人の会	17	-
福祉党	82	124
世界浄霊会	2	1
年金党	77	-
民社党	217	225
第二院クラブ	124	131
日本教育正常化促進連盟	4	-
公明党	1,034	925
正義と人権を守り明日の 日本を考える救国新野党	2	-
社会主義労働者党	7	-
M.P.D.・平和と民主運動	28	23
民声党	7	-
日本みどりの連合	11	-
日本世直し常	8	4
協和党	1	-
環境党	6	-
自由超党派クラブ	-	15
田中角栄を政界か ら追放する勝手連	-	10
日本国民政治連合	-	5
無党派市民連合	-	26
有効投票数	6,939	4,924
無効その他	753	151
総投票者数	7,692	5,075

(前回は58年6月)

### 衆議院議員・参議院県選出議員選挙

投票区・投票所	有権者数	投票率	
		衆議選挙	参議県選挙
1 立会青年館	516	78.88	78.88
2 上堺会館	1,549	71.08	70.88
3 栗山青年館	1,433	73.13	73.13
4 東町共同利用施設	1,717	74.08	74.02
5 烏喰上新田青年館	932	69.74	69.64
6 中央公民館	2,205	74.29	74.20
7 寺方青年館	1,017	73.45	73.35
8 大総小学校体育館	1,132	75.27	75.09
合計	10,501	73.47	73.37

### 参議院県選出議員選挙

候補者氏名	得票数	
	今回	前回
赤桐 操	1,619	1,701
井上 裕	4,373	4,368
大原昭三郎	336	-
高橋 洋一	74	-
矢田 良彦	46	-
高木 政廣	198	-
堀 昭二郎	30	-
野坂 倫生	61	-
西 八郎	-	163
前田堅一郎	-	265
上田不二夫	-	218
有効投票数	6,737	6,715
無効・その他	968	746
総投票者数	7,705	7,461

(前回は55年6月)

### 衆議院議員選挙

候補者氏名	得票数	
	今回	前回
丹下 敬二	140	-
辻田 実	533	502
浜田 幸一	723	648
石橋 一弥	2,863	2,757
中村正三郎	348	300
森 義秀	1,857	1,357
細木 久慶	83	-
吉浦 忠治	1,096	1,171
池田 淳	-	447
田中ひろ子	-	202
川上 紀一	-	336
有効投票数	7,643	7,720
無効・その他	72	59
総投票者数	7,715	7,779

(前回は58年12月)

# 守っていますか ミニバイクにもヘルメット

7月5日から着用が義務付けられています

道路交通法の一部改正で、7月5日からミニバイク（原動機付自転車）に乗るときにもヘルメットの着用が義務付けられています。

**当町では  
2軒に1台保有**

ミニバイクは手軽な乗り物として若者からお年寄りまで幅広く親しまれ、通勤に、買い物に、ちょっとした外出にと、自転車代わりに利用されています。

横芝町では今年6月末現在で2,023台を数え、2軒に1台の割合いで保有されています。

**死亡者の65%は  
頭や顔の強打**

バイクを運転中に交通事故で死亡した人の約65%は頭や顔を強く打っています。このことからヘルメットをかぶらないことがどんなに恐ろしいことが良くわかります。

昨年1年間で成東警察署管内での事故件数は239件で、このうちミニバイクの事故は約10割にあたる23件にのぼっています。

損傷部位別の死亡率



**違反した場合は  
行政処分点数1点**

すべての道路でヘルメットの着用が義務付けられ、違反した場合は行政処分点数1点が科されます（罰則・反則金はありません）。

**ヘルメットは  
正しく着用**

- SマークかJISマークのついたものを選ぶ
- ほかの運転者からよく見える色のものを選ぶ
- あみだにかぶったり、目深にかぶらない
- あごひもは必ず、しっかりと締める

自動二輪車の免許をとってから1年たない初心運転者は、2人乗りをしてはならない。

## 町と 議会の 動き

町長

1日	社会を明るくする運動打合せ	24日	野栄町長選挙陣中見舞野栄町
2日	入札（農村整備モデル関係）	24日	坂田池2期工事説明会
4日	栗山川改修工事促進期成同盟会総会	25日	社会を明るくする運動映画と講演会
	光町	28日	臨時町議会
	海岸道路促進について協議（関係町村長及び県土木部建設課）	29日	千葉市
5日	交通安全協会横芝支部視察	29日	老人保健連絡協議会松尾町
6日	衆・参議院議員選挙投票日	30日	郡老連ゲートボール大会
7日	衆・参議院議員選挙開票日	31日	鳥喰下土地改良区竣工式
8日	海水浴場安全祈願祭		母子・父子家庭児童慰安
9日	入札（横芝小学校校体育館改修）		農林省陳情（古川排水の件）
10日	肉豚共進会		
10日	郡消防ポンプ操法大会	6日	衆・参議院議員選挙投票日
	成東町	7日	衆・参議院議員選挙開票日
11日	騒音対策委員会	8日	海水浴場安全祈願祭
	成田市	9日	給食センター運営委員会
	道路河川協会山武支部総会	10日	肉豚共進会
	東金市	10日	郡消防ポンプ操法大会
12日	山武北部猟友会総会松尾町		成東町
14日	蓮沼地区潜水防除管理委員会	22日	議員県外視察（24日まで）
22日	議会県外視察同行	28日	臨時町議会
			富山県
			全員協議会

**シートベルトは正しく締めましょう**

- ① ベルトは腰の位置で締める
- ② ベルトはよじれていませんか
- ③ バックルはカチツと音がするまで差し込む

# なぜ高い 国民年金保険料

## 要望・疑問に答える

国民年金保険料を納めなくても年金を受けている人もいるのに、私はなぜ納めなければならないのか。保険料は、なぜ年々高くなるのか。



### 福祉年金は例外

初めに、保険料はなぜ納めなければならぬか。このことは、ご承知の生命保険、自動車の自賠責保険等と同じように、国民年金も保険料を納めた人が年金を受けられるという制度だからです。

ただ生命保険等と違う点は、国民年金は、国民年金法という、国の法律で運営され、20歳になつたら必ず加入して保険料を納めなければならないという、規制があるということです。

ただし、国民年金に限っては収入が少ないなどで納付免除の許可を受けた場合、免除期間を考慮した年金が受けられます。

例外として、明治44年4月1日以前に生まれた方は、保険料を納めなくても年金が受けられます。これは、老齢福祉年金と

いつて、国民年金制度ができた時すでに高齢に達していたため、保険料を納めなくても年金が受けられるという制度です。

### 世代と世代の助け合い

次に年々高くなるかという点ですが、国民年金制度は働ける世代が保険料を出し合い、それを財源として、お年寄りの世代に年金を支給し、老後の生活の安定を図るに自分が年をとったときには、そのときの働ける世代からの保険料を財源とした年金を受けるといように、世代ごとに順送りに助け合っていくしくみになっています。

また、年金額は、その時代の



年金は、世代と世代を思いやりの心で結びます

物価に見合ったものでないという価値がありませんので、前年の消費者物価に比例して変更されます。過去の保険料額と支給された年金額との推移は、(表1)のように年金額が上るに従って保険料が高くなっていることがわかります。

### 高齢化社会に備えて

わが国は、急速に高齢化社会を迎えようとしています。年金を支える加入者が少なく支えられる受給者が多くなり、加入者に大きな負担がかかってくるようになります。

そこで、現役世代と年金を受けとる老齢世代のバランスを図り、長く安定した

年金制度にするため、今回の改正が行なわれたのです。若い元気な時は、無関心でもよいでしょうが、誰もが老後を迎えるということ、突然予想もしない事故やケガに見まわれるということに自分を置き換えて、非常事態に年金が受けられるように、保険料の納め忘れがないか、常に心がけることが大切です。

〔表1〕 国民年金保険料と年金額の推移

保険料納付期間	保険料(年額)	年金額(年額)
昭和41年12月以前	35歳未満	24,000円
	35歳以上	
昭和45年7月～昭和47年6月	5,400円	96,000円
昭和50年1月～昭和51年3月	13,200円	339,600円
昭和58年4月～昭和59年3月	69,960円	565,500円
昭和59年4月～昭和60年3月	74,640円	576,700円

## 建設のあゆみ

### 【完成】

◎道路舗装新設工事  
町道三島区内線…………… 255 m

◎道路舗装補修工事  
町道栗山宮脇区内線………… 280 m  
町道栗山第4区内線………… 289 m  
町道新青区内線…………… 197 m

### 【工事中】

- ◎道路排水整備工事  
町道牛熊区内線…………… 281 m  
町道東町区内線…………… 304 m  
町道上町区内線…………… 160 m  
町道長倉区内線…………… 75 m  
町道南川岸区内線…………… 189 m  
町道新島区内線…………… 137 m  
町道鳥喰下区内線…………… 305 m  
町道古川区内線…………… 72 m
- ◎防火貯水槽(有蓋)新設工事  
木戸台区内…………… 40m<sup>2</sup>級 1基
- ◎体育館床改修工事  
横芝小学校体育館…………… 703m<sup>2</sup>

## 組合立 東陽病院

# 医療機器充実!

# 手術・診断に大きな威力:

東陽病院では、地域の皆様の健康を守るため、日夜努力を重ね、近年、外科医師の充実により、ガン・胃腸病等各種の手術を実施し、多くの病める人の命を救済しております。

また、同病院は地域の皆様を健康に保つべく、最新の医療機器の新規購入・更

新をいたします。すでに、ほとんどの機器を購入し、各種診断はもちろん手術・救急患者の収容に大きな威力を発揮しております。

同病院は、地域の皆様の病院です。自分自身の健康を守るため、積極的にご利用ください。



体表から深部まで腹部全般の診断に威力を発揮する「複合電子走査形超音波診断装置」

## 坂田池

消えゆく

風情も

カメラに!!

坂田池周辺の整備工事がいよいよ今秋から、スタートを切ります。

これにより、坂田池は、近代的な調整池として生れ変わる事になりました。

町では将来、その周辺を公園化し、みなさんの憩いの場として整備していく計画ですが、あの素朴な自然の風情が失われることは、ちよつぱり寂しい気がします。

そこで、改修前の池の姿をカメラにおさめておいてはどうかでしょうか。

あなたのご家庭の歴史をつづるアルバムの片隅に、郷愁を呼びおこす貴重な記録として、いつまでも生き続けることでしょう。



昭和30年代頃の坂田池

# 充実した農畜産物の共進会

## 品質も出品数も昨年以上



6月27・28日、第11回夏期農業改良共進会が役場で行われました。

春に襲った強雨・降雪にもかかわらず、昨年を上回る5品種143点が出品され、いずれも優秀作品で、生産者の努力がうかがわれました。

がわれました。

特別賞を受賞された方々は次のとおりです。

◎パンナム

越川静枝(鳥喰下)・越川英子(鳥喰上)・斉藤喜之(鳥喰下)

・木島福枝(三島)・市原美智子(鳥喰下)・吉川儀(長倉)

◎メロン

嘉瀬昭(鳥喰新田)・鈴木繁雄(中台)・秋鹿時男(中台)・怒賀継数(中台)・斉藤三男(栗山)・若梅喜作(栗山)

◎かぼちゃ

押尾恭延(長倉)・柳橋敏博(長倉)・吉岡幹雄(長倉)

◎すいか

伊藤恒男(中台)

◎つけ瓜

早川八重子(三本松)

〈敬称略〉

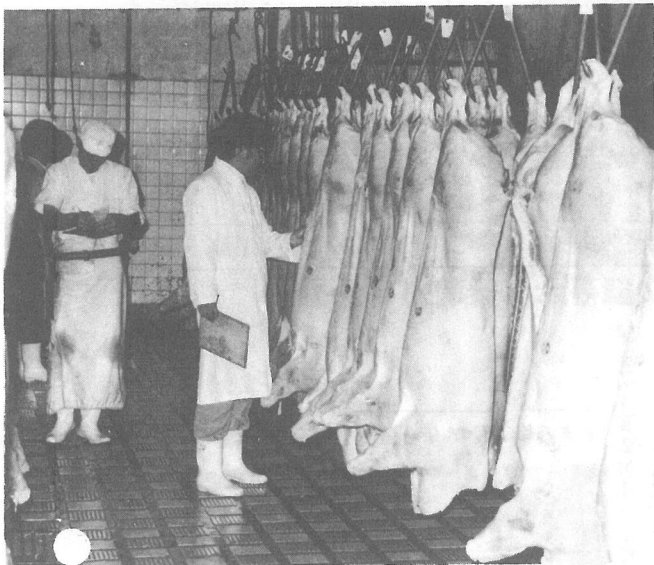


第12回肉豚共進会が7月9日に光町食肉センターで行われました。

昨年より10頭多い雌雄60頭が審査を受けましたが、優秀つけがたい上物肉で、飼育技術等の成果がうかがわれました。特別賞を受賞された方々は次のとおりです。(◎は優勝)

◎滝田利夫(鳥喰上)・成田彰仁(栗山)・竹之内信明(鳥喰下)・伊藤良一(中台)・奥崎国夫(栗山)・浅野宗一郎(雁野)

〈敬称略〉



「頭」頭きびしい審査が行われる

# 栗山が優勝

## 上町6連覇ならず

### 6/29・海洋センター 第15回町民卓球大会

- 団体戦 優勝=第7ブロック(栗山)  
準優勝=第3ブロック(坂田4部落、小堤)  
3位=第4ブロック(上町)
- 個人戦 男子優勝=小川文彦(遠山)  
準優勝=向後淳一(栗山)  
女子優勝=柳橋加代(長倉)  
準優勝=押田弘美(栗山)〈敬称略〉



喜びいっぱい栗山チーム

## 世界のスチユワーデス展



写真・ポスター・制服・観光ビデオ等たくさん展示されていますので、夏休みの思い出に、ご家族連れでぜひお出かけください。

写真・ポスター・制服・観光ビデオ等たくさん展示されていますので、夏休みの思い出に、ご家族連れでぜひお出かけください。

とき 8月1日〜31日

ところ 成田空港ターミナルビル5階見学ホール

主催 空港公団業務部



# 小さな「いのち」を守ろう

夏は「チビツ子たち」にとって最も楽しい季節。でもこの時期は、いろいろな事故の多いシーズンでもあります。

とりわけ、水による事故で、いたいけな「いのち」が失われたというニュースにふれると胸が痛くなります。

昭和60年中の全水死者の約3



割が中学生以下の子供たちで、その事故のほとんどが夏休みに集中しています。

## 保護者がいないと危険率が高まる

子供の水の犠牲者を統計からみてみますと、次のような特徴があります。

- 場所別では河川(106人)が最も多く、ついで海(86人)、用水堀(42人)、湖・沼・池(40人)、そしてプール(28人)の順です。
- どんなときに命を落としているかという点、水泳中(122人)がいちばん多く、ついで水遊び中(87人)、魚釣り(25人)、その他(16人)と報告されています。
- 保護者が同行せずに、子供だけで行った場合に起きた悲劇が、やはり全体の約7割を占めています。

## 水の恐ろしさを教えよう

子供とりわけ3歳から5歳前後の幼児は、「水が命を奪う危険なもの」であることを、体験的

に知りません。

水しぶきをみれば、本能的に遊びどころがわいてきて、ヨチヨチ歩きで近づいていきます。

ちよつと親が目を離れたスキに、とりかえしのつかない事態になることが多いのです。

また、小学生でよく見られる事故に、プールの排水口に足を吸い込まれて水死するというケースがあります。

水遊びをするときは、次のような点にぜひ注意して、事故を防ぎましょう。

- 近くに用水堀やため池などの危険な場所があるときは、管理者に申し入れて、サクやふたなどをしてもらおう。
- 子供たちだけで水泳や水遊びに行かないように、ふだんから子供に言い聞かせる。
- 出かけるときは、必ず大人が同行する。
- 雨降りのあとは、川や用水が増水します。子供たちを近づけないように特に注意。
- 危険な水辺で遊んでいる子供を見かけたら、進んで「危ないからやめなさい」のひと声を。

夏休みが楽しい思い出の日記帳となるように、ぜひお子さんたちと「水の恐ろしさ」について話しあっていたきたいものです。

# 安全で快適な横芝の海岸へ

## 安全祈願祭と清掃

安全で快適に過ごせる海水浴場を願ひ、7月8日に町や各種関係者による屋形海岸の安全祈願祭が行われました。



きれいな海岸へ……清掃を行う婦人会と地元関係者

## たばこは町内で買ひましょう

二百円のたばこ一箱を町内で買ひますと、約四十一円が町の税収となります。たばこ愛好者の皆さん、よろしくご協力をお願いします。



# 食事こそ 家族のきずな

女子栄養大学教授  
食生態学

## 足立己幸

若い人には若い人向けの食事  
があつて、お年寄りにはお年寄  
り向けの食事がある。そう区別  
して食べたほうが栄養的にもよ  
い——と、一般的に思われてい  
る方が少なくないようです。

しかし、一連の調査の結果、栄  
養素のバランスがよいのはお年  
寄りだけの家庭でも若い人だけ  
の家庭でもなく、二世帯、三世  
帯が同居している家庭の食事で  
した。

二、三世帯が同居している家  
庭では、お年寄りに喜ばれる料  
理を一つは入れよう、子供の好  
きなものも一つは入れようと、  
台所を預かる人が気を配るので、  
結果的に幅広い食品が組み合わ  
されることが多いのです。

### パン食が多い お年寄りだけの家庭

では、お年寄りだけの家庭の  
食事には、どのような問題点が  
あるのでしょうか。

調査では、意外なことにパン  
食が多いことが分かりました。  
また、加工食品を頻繁に利用し  
ている人も少なくありませんで  
した。

体の調子が悪かったりすると、  
買い物や調理がおつこうなため  
に、買い置きができて調理に手  
間のかからない食品が多く利用  
されるでしょう。また、「自分  
たちだけの食事だから何でもい  
い」という考え  
も働いてしま  
うようです。

その結果、同  
じような食品を  
繰り返し食べる  
ことになり、栄  
養素のバランス  
も偏りがちな  
なってしまうの  
です。実際、お年  
寄り家庭の食事  
を栄養素別に見  
てみると、エネ  
ルギーとタンパ  
ク質は所要量を満たしているも  
の、ビタミンとミネラル、カ  
ルシウムなどの無機質は明らか  
に不足しています。

## お年寄りと一緒に食事が 食生活の幅を広げる

お年寄りでも  
栄養はキチンと

このように、お年寄りだけの  
食事には改善すべき点があるこ

とは明らかです。

人間の体は無数の細胞から成  
りており、古い細胞から新しい  
細胞へと体の代謝がスムーズに  
行われなければなりません。そ  
のためには、お年寄りでも体に  
必要な栄養素はキチンと取るこ  
とが大切です。

若い人と食卓を囲み、若い人  
が好む食品——肉や乳製品を食  
べるのも、お年寄りにとっては  
必要なことなのです。

### お年寄りのアドバイスが 食文化の継承に

一方お年寄りと一緒に食事を  
することは、若い人にとっても  
良い結果をもたらします。

とかく、肉料理に生野菜のワ  
ンパタンになりがちな若者の  
食卓。そこにお年寄りが加われ  
ば、焼き魚や煮物など、献立の  
バリエーションも広がって、栄  
養的にもより優れた食生活が送  
れます。また、お年寄りのアド  
バイスや指導が、食文化の継承  
に一役買うことは言うまでもあ  
りません。



**お知らせコーナー**

8月の各相談室の開設日は、  
次のとおりです。お気軽にご利  
用ください。

**健康相談 (第2)**  
8月12日 上堺会館  
8月26日 文化会館  
(午後1時半～3時)  
※40歳以上の方は、健康手帳を  
ご持参ください。

**教育相談 (毎週)**  
〇とき  
8月5・12・19・26日  
〇ところ 中央公民館  
(午後1時半～4時半)  
※当日は、電話でも相談に応じ  
ます。(☎1111内線69)

**心配ごと相談 (毎週)**  
〇とき  
8月5・12・19・26日  
〇ところ 中央公民館  
(午後1時～4時)

**人権相談 (第1)**  
〇とき 8月5・19日  
〇ところ 中央公民館  
(午後1時～4時)

### 身体障害者(児) 巡回相談

身体障害者(児)を対象とした  
巡回相談が行われます。  
■日時 9月4日(木)  
午前10時～午後3時  
■場所 東金市老人福祉センター  
■相談内容  
○手帳の交付に関する事  
○施設入所に関する事  
○障害基礎年金に関する事  
○雇用に関する事  
その他、身体障害者に関する  
ことなら何でもご相談ください。  
なお、内容に応じ専門の相談  
員を配置しますので、相談を希  
望される方は、8月20日までに  
福祉保健課にご連絡ください。

**お知らせコーナー**

〇とき 8月5・19日  
〇ところ 中央公民館  
(午後1時～4時)



現在、全国の金融機関は、毎月第2土曜日を休業としています。

## 第2・第3 土曜日は おさげください

日	月	火	水	木	金	土
1	2	3	4	5	6	7
8	9	10	11	12	13	14
15	16	17	18	19	20	21
22	23	24	25	26	27	28
29	30	31				

## 収入役室での 公金取扱

すが、8月から第3土曜日も休業となります。これに伴い、役場内に設けられた指定金融機関の派出所も休業となります。公金の取扱いについては、次のとおり行いますので、皆様には大変ご迷惑をおかけしますが、ご協力をお願いします。

■ 収納金について  
町税・使用料・手数料などは、できるだけ第2・第3土曜日を



さけてください。

■ 支払金について  
第2・第3土曜日は、現金による支払いは行いません。（やむを得ない場合のみ、小切手により支払いを行います。受領された小切手は、当日、現金化はできませんので、ご注意ください。）

## 農業者年金だより

60歳から支給される経営移讓年金の受給者は、現在191名。農業者年金全受給者の約98%とほとんどが経営移讓年金を受給していることとなります。

しかし、この年金は国民年金のように保険料を納めていれば将来支給されるというのではなく、次の要件を満たさなければなりません。

1つには、保険料納付済期間

面積要件のうち、特に注意いただきたい2例をあげてみます。

①当初後継者加入した者で、58歳の時点で未だ自分名義（小作地を含む）の農地のない者

②30アール以上の農地の所有

## 基準日に30アール以上の自己名義

が20年以上（昭和10年1月1日生れ以前の者には、期間短縮あり）あること。

2つには、基準日（経営移讓終了の1年前の日……一般的には59歳）に自分名義の農地が30アール以上あること。

者が加入後、58歳までに農地を処分し、30アール未満になってしまった者

いずれの場合も、59歳までに30アール以上の所有権または耕作権を取得してください。（このほか、1月号の1問1答の受

給要件を確認してください。）

なお、農業者老年年金の請求の際には、面積要件はありませ

ん。くわしくは、農業委員会にお尋ねください。

## ご利用ください

### 中小企業設備近代化資金

この制度は、中小企業者が設備の近代化や経営の合理化を図るために必要な資金を、無利子で融資する県の制度です。

- 貸付対象者  
国が指定した事業を県内で1年以上営んでいる中小企業者
- 貸付対象設備  
通商産業大臣が定める機械設備等で新品のもの
- 貸付限度額  
貸付対象設備価格の2分の1

### 昭和62年度経営 事項審査等説明会

- 建設業者を対象とした説明会を開催します。内容は次のとおりです。
- 経営事項審査に関するもの
  - 入札参加資格審査に関するもの（工事、測量等の業務委託、建設資材等の購入）
  - 建設業法等に関するもの
- 日時 9月10日（水）午後1時
- 場所 八日市場市立公民館
- 該当地区 八日市場市・山武郡

### 胃がん検診

胃がんの追加検診を行います。まだ受けてない方は、この機会に是非お受けください。

- 日時 8月21日（木） 22日（金）  
午前8時～9時半
- 場所 文化会館
- 料金 500円



以内で一千五百万円以内

- 償還期間  
5年以内（公害防止設備等は12年以内）
- 償還方法  
1年据置4年（11年）均等償還

■ 問い合わせ及び申込み先  
山武支庁商工労政課商工観光係  
（☎04755④0222）

※ 随時受け付けますが、予算に限りがありますので、お早目にお問い合わせください。

# ひろば

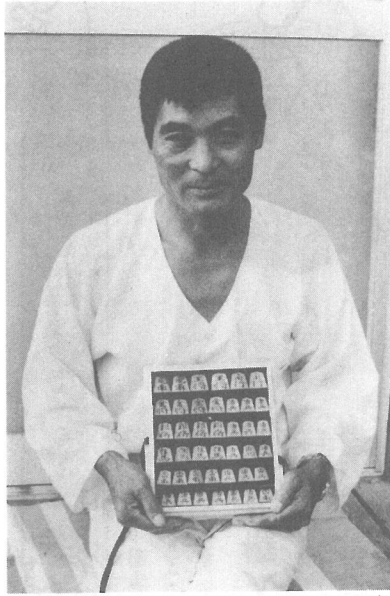
珍しい話題などがあ  
りましたら  
ぜひ御連絡ください

## 将棋の駒づくり

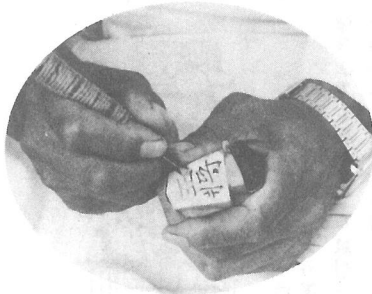
### 美しさに魅了されて3年

「ピシッ」、将棋盤からはじき返えされる快い駒の響き。古川の沢忠雄さんは、3年前から将棋の駒作りに打ち込んでいます。既に12組ほど完成させているそうですが、自作の駒で

将棋を指してみたい思いから挑戦したということです。初め頃は材料を注文し、それを彫って仕上げをかけるだけでしたが、段々エスカレートして、今では、原木探しから型取りまで全て行



自作の駒を手にする大沢さん



彫刻刀でひと駒ひと駒入念に

っています。「駒の持つ美しさに魅了されます。良い駒を作るには、良く切れる刀はもちろん必要ですが、やはり大事なことは、王から歩まで40駒（1組）を作るので、やる気と根気がないと……」と語る大沢さん。ちなみに1組揃えるにはほぼ1ヵ月を要することです。まだ、気に入った作品は無いそうですが、心の糧として続けていきたいと話していました。



## 高・低学年の部で優勝

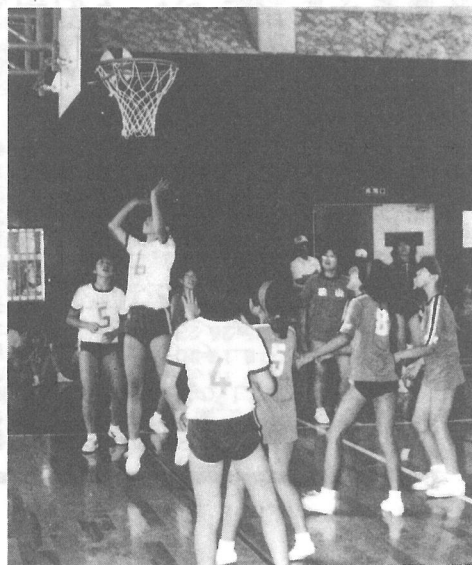
### 横芝町剣友会少年部

7月13日に千葉県少年剣道練成大会が日本武道館勝浦研修センターで開かれました。町剣友会少年部は高学年の部(A・B)で優勝・準優勝、低学年の部でも優勝するという輝かしい成績を取めました。



優勝した高学年の剣士たち

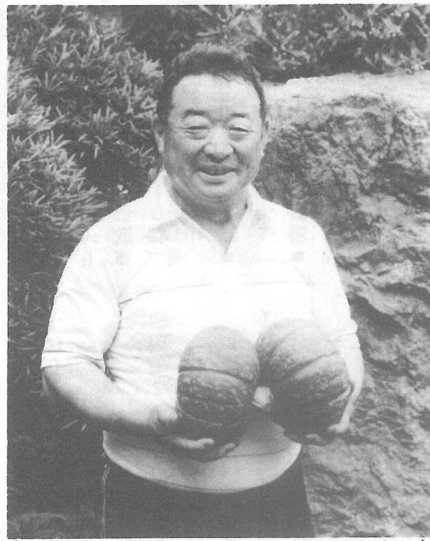
## 第16回子供会対抗球技大会 少年少女 大ハッスル



●ソフトボール(男子・運動広場)  
優勝||栗山 準優勝||東町 3位||上町  
●ミニバスケット(女子・海洋センター)  
優勝||栗山 準優勝||古川 3位||上町(2/3)

# これはビックリ

## 双子カボチャ



重さ 4.3キロの双子カボチャを  
手にする柳橋さん

1つの茎に2つの実のなった珍しい双子カボチャが長倉の柳橋敏博さん宅で収穫されて、話題になっています。このカボチャはエビスカボチャと呼ばれる品種で、1つの直径が18センチ、重さは2つで4・3キロもあり、め花が2つついたカボチャに柳橋さんが人工交配した末の傑作？見事に育った双子カボチャにこの道14年になる本人もビックリ。生産地で知られる長倉地区でも、見るも聞かぬ、初めてだそうです。

### 私のひとこと



目の前に広がる田園から、盛夏とはいへ何と心地よい清風が身体の中を通り過ぎて行きます。このような自然な環境の中に、私は理容・美容店を営んでおります。

また、非常に進歩的な産業だと思えます。空気や水や太陽に土を原料として、自然との合成で供給する訳ですから……。更に極めて採算の良い職業ではないでしょうか。

土地の開発により地価の値上りは大変なもの、大手の会社の重役などよりはるかに金持なはずです。にもかかわらず、後継者に苦勞するということは、昔の農業に対する暗いイメージがあるからではないでしょうか。

# 歌壇



## よこしば

萩原 信一  
歟先が梅雨の晴間に鋭く光る  
ひとときありて畑を打ちゆく  
吉岡 信子  
喪にあれば捨てかねてゐる子猫ら  
は吾が膝の上に飽かずもつれる  
秋葉 とく  
収穫をふやさむ思ひに梅雨晴れを  
豆の畑に草ひく吾は  
掛川 友代

急な坂自転車に下りてくる幼女  
逆だつまでに髪ながかせて  
北田 ふじ  
向つ家の雨どひに生れし雀の子  
おぼつかなげに電線に並む  
向後 泰治  
花苜蓿色とりどりに調和して  
絹の光沢みせて輝く  
齊藤 要  
朝靄はおもむろに消え唐黍を  
全身濡らし農婦もぎをり  
齊藤 幸子  
麻痺の手に母縫ひ給ふ藍染めの  
浴衣の針目やや乱れをり  
佐瀬 初音  
釣りてこし五十五種の大鯉を

池に放つと夫の華やぐ  
那須 清江  
群れ咲きて花房重きあじさるを  
濡らして降れるしろがねの雨  
海保 きみ  
もろこしの絵にへうまかつたんと  
添書の孫の札状壁に掛け置く  
宇井 勇  
屑鉄の山を見てをりそれぞれに  
過去曳き梅雨にしと濡るるを  
齊藤 秀男  
掻けば肌赤らみふくる背を  
孫は軽く叩かせ眠りに戻りぬ  
(選者) 齊藤つね子  
大杉の幹間に古りし宿り木の  
椎こんもりと青葉繁らす

## 私から見た農業

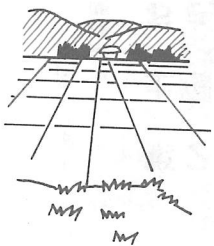
吉岡 信 男 (寺方)

っております。

私も仕事柄多くの方々と接触し、そのような事を少しでも解消できたらと、皆様と協力して行きたいと思

め、条件的にはいいのではなからうかと思ひます。

農業技術の進歩が週休2日制など簡単に作り出し、レジャーに、買い物に、余暇を十分に活用することが出来ます。



# 窓口の記録

(6月21日～7月20日)

出生 10人	死亡 6人
婚姻 4件	離婚 2件
転入 25人	転出 25人

## 私も町民の仲間入り

### 出生児ご紹介

氏名	保護者	部落
加藤美奈子	昭二	川川
向後淳	伸	川川
渡辺こずえ	敏一	地2
柳橋佑仁	勝行	地2
斉藤忠之代	文男	地貫
小高華綾	清	町貫
杉浦瞳	多米	町貫
富田和久	米藏	町貫
五木高	藤雄	町貫
大木		町貫

# 食事は くつろいで おいしく

こんにちは！保健婦です

夏の盛りになりました。暑さのために食事の通らない、という人が多いのではないのでしょうか。しかし、体力を消耗しがちな夏、せめて食事は栄養のバランスを考え、くつろいでゆつくり食べたいものです。ゆつくり食べる、つまりよくかんで食べると、唾液が充分に分泌され、若返りのホルモンとして知られている唾液腺ホルモン(パロチン)の分泌も盛んになります。また、食べ過ぎを防ぎ、ひいては肥満防止にもつながります。

さて、栄養のバランスのよい

食事とはどんな事なのでしょう。基本は、一日30品目以上の食品を摂る、ということです。それを基に献立づくりの要点を考えてみましょう。

- 1 肉と野菜の組み合わせ
- 2 色どりのよい調理と盛りつけ
- 3 熱ものと冷たいものを
- 4 牛乳と卵を忘れずに

以上の要点を毎日の食事に生かしてみましよう。また、各地区の栄養改善推進員さんは栄養に関して皆さんの話し相手となつてくれます。ぜひ相談してください。



■ 試験日時 10月5日(日)午前10時(9時受付)

■ 試験場所 県立東金高等学校

■ 申込書の請求・受付

■ 申込者の希望市町村人事担当課又は山武郡市広域行政組合総務課(☎047555④0251)

※受験資格についても、確認ください。

## 市町村職員 統一採用試験

# 募集

### 商工会伝言板

#### 企業診断の受付

あなたの事業所の店舗・財務・労務等の診断をそれぞれの専門家により数日間、実施されます。

この診断・指導は無料ですから希望事業所は、早めに商工会へお申し込みしてください。

尚、日程等は後日打ち合せします。

## 家族そろって

### 加入しましょう

#### 交通災害共済

この制度は、交通災害共済に加入した方が、不幸にして交通事故にあわれた場合、本人またはその家族に見舞金をおくる住民相互の共済制度です。

毎日が交通戦争。これからとくに暑い夏に向かい、気がゆるみがち。心も身体もひきしめて交通災害共済加入も忘れずに。

■ 加入申込み

8月31日までに総務課へ。

(町の加入率は約半分。安い会費です。随時加入もできますので、是非加入してください。)

横芝町60年度共済事業状況 (61年6月30日現在)

加入者数 7822人

見舞金支払件数 27件 (傷害26件 身障1件)

■ 共済期間

1人年額四百円(一般会員)

61年9月1日～62年8月31日

■ 主な見舞金

死亡………百五十万円

最高傷害………五十万円

※表紙題字は、伊藤昌子さん(姥山)によるものです。

### 採用予定人員

職種	市町村	東金市	大網白里町	九十九里町	成東町	山武町	芝山町	行政組合
一般行政職	上級	4	2					
	初級					1		
幼稚園教諭				2	1			
保母職		1						
技術職	建築士						1	
	土木							
消防職								5
その他								

社教主事  
図書館司書  
111  
栄養士