

# 7月号

## 横芝町の人口と世帯 〈6月1日現在〉

人口	14,493 (+12)
男	7,062 (±0)
女	7,431 (+12)
世帯数	3,920 (+7)
( ) 内は前月比	



広報

# 横芝

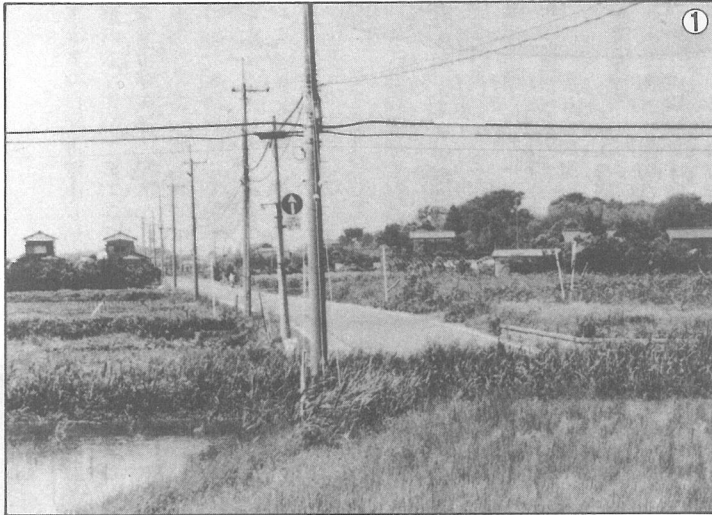
発行所

千葉県山武郡横芝町横芝636番地

横芝町役場

電話 04798-2-1111(代)

郵便番号 289-17



①集落の中央を貫くこの道路は、北清水から新島に通じ、団体営農道整備事業によって拡幅・舗装されたものだが、この集落にとっては、生活道路としても大きな役割を果たしている。

## 三軒家

年代ははつきりしませんが、その昔、北清水から三軒の人々が移り住んだところから、三軒家の名称が出たといわれています。

現在は28の戸数を持つ集落となっていますが、その中には、土地柄を慕って移って来た人も多いのですが、祭や里の旅行会などには全員参加という睦まじさを見せています。

(28世帯)

# ふるさと顔



②まばゆいばかりの陽光を受け、広々とした水田の中に浮島の様なたたずまいを見せている三軒家の集落には、寺院の塔も、神社の鳥居も見当らない。祭行事のほとんどは北清水の集落に溶込んでいる。

# 防災無線設置工事契約など

## 9議案を可決

### 6月定例町議会

6月定例町議会は、16日から20日までの5日間を会期として開かれました。今定例会では、一般会計・特別会計の補正予算、契約の締結のほか、5つの条例改正案が審議され、いずれも原案どおり可決されました。また、議員提出の発議案1件が審議、決議されました。(一般質問の内容は、来月号に掲載します。)



■国民健康保険税条例の一部改正  
昭和61年度の税率及び低所得者に対する減額基準を改正しました。

■町税条例の一部改正  
納税証明書交付手数料の改正(町手数料条例を適用)及び軽自動車の特徴亡失等に係る弁償金の引上げ(百円を二百円)並びに法人税の申告基準日に係る規定の一部改正をしました。

■分担金徴収条例の一部改正  
防災行政無線戸別受信機設置事業の実施に伴い、受益者から分担金を徴収するため、本条例に関係条項を加え、整備を図りました。

■61年度国民健康保険特別会計補正予算の議定  
繰越金を財源に、60年度超過交付された社会保険診療報酬支

払基金からの交付金の返還金に充てるため、百七十四万八千円を追加。予算総額は七億六千九百四十二万円になりました。

■61年度老人保健特別会計補正予算の議定  
国庫負担金、繰越金等を財源に、60年度超過交付された社会保険診療報酬支払基金からの交付金やその他の返還等に一千四百五十六万三千円を追加。予算総額は四億四千九百九千円になりました。

■契約の締結  
防災行政無線戸別受信機等設置工事について、富士テレコム(株)と九千八百万円で契約することになりました。

■育児休業に係る給与等に関する条例の一部改正  
地方公務員等共済組合法の一部改正に伴う条例改正をしました。

■町営住宅設置及び管理に関する条例の一部改正  
入居者資格に係る収入基準額及び収入超過者の収入基準額等を改正しました。

■61年度一般会計補正予算の議定  
国庫支出金・繰入金・繰越金等を財源として、町道坂田遠山線の道路改良工事などに、総額五千百一十一万一千円を追加。予算総額は二十七億六千八百一十一万一千円になりました。

■昭和61年産産者米価・米穀政策に関する意見書  
61年度米価について、現行米価以上の価格決定を強く要望、また、第3期水田利用再編対策にあたっては、転作奨励金を現行維持するなど、米穀政策7項目につき、万全の施策を講ずるよう要望するもの。



### 町と議会の動き

#### 町長

1日 清掃

3日 入札(道路舗装関係)

4日 民生児童委員視察

5日 東京電力来庁(街路灯寄贈)

8日 山武医療協議会総会

9日 「県民の日」の行事(郷土芸能と民謡等の集い)知事来町

11日 郡町村会定例会

12日 身体障害者福祉会総会

13日 民生文教常任委員協議会

14日 産業建設常任委員協議会

15日 総務常任委員協議会

16日 中台大宮神社新築祝

17日 農業4団体による農政懇談会

18日 野栄町長総決起大会野栄町

19日 定例町議会(第1日)

20日 中小企業振興融資資金運営委員会

21日 参議院議員選挙公示

22日 定例町議会(第2日)

23日 衆議院議員選挙公示

24日 遠山・姥山西区役員懇談会

25日 道路整備促進期成同盟会総会

26日 夏期観光安全対策会議

千葉市

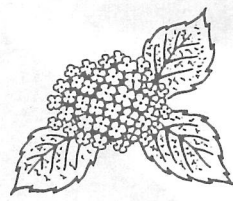
#### 議会

25日 社会福祉協議会総会  
26日 郡内議会議員研修会  
27日 騒音対策委員会地区部会  
九十九里町  
両総用水松尾支線管理委員会

5日 民生文教常任委員協議会  
9日 東陽病院組合議会  
11日 大総保育所バス運営委員会  
12日 民生文教常任委員協議会  
13日 産業建設常任委員協議会  
14日 総務常任委員協議会  
15日 議会運営委員会  
16日 野栄町長総決起大会野栄町

18日 参議院議員選挙公示  
20日 定例町議会(第2日)  
21日 衆議院議員選挙公示  
22日 郡議会議長会  
23日 例月出納検査  
24日 社会福祉協議会総会  
25日 郡内議会議員研修会  
九十九里町

26日 騒音対策委員会地区部会  
27日 東金市



# 収集袋料金にご理解を 販売方法も検討中

## 要望・疑問に答える

3月に行った町民意向調査の中で、町政に對してたくさんのご意見が寄せられました。そこで今後、町への一層のご理解とご協力をいただくため、これらの問題点について逐次お答えしてまいります。



### ご意見

ごみの収集袋は、なぜ高いのか。また、役場以外(商店等)では、販売できないのか？

ごみ処理は、毎日家庭から出る物を処理する大切な仕事です。

このため町では、山武郡環境衛生事業組合(松尾・芝山・山武・蓮沼・横芝)に加入して共同処理をしています。この加入5カ町村で比較しますと、横芝町は

## 利用者1人当り 一万九千円も町が負担

### 町の負担金は

昭和61年度の組合の予算書を見てみましょう。予算総額は一億三千六百七十万円ですが、このうち各町村が負担する額が一億八百万円(79%)、これに對して、ごみ袋販売額は二千三百五十万円(17%)となっています。

それでは、横芝町の負担額ほどの位かといえますと、三千三百九万三千円で総予算の24%、負担金額の31%にあたります。

ごみの量で年間1、071t、実に全体の43%、袋の販売枚数でも75、725枚で42%を占めています。

ごみの処理には、施設費と焼却経費(人件費を含む)が主体となりませんが、各町村の負担金と袋代の収入を主な財源としてこれをまかっています。

## また、皆さんから負担をいた

だている袋代は、年間町全体で九百八十七万円になり、総予算の7%、袋代収入の42%にあたります。これらを利用者1、692戸で割返してみますと、町の負担金は1戸当り一万九千五百五十九円、袋代としての利用者負担は、1戸当り五千八百三十三円になります。



## ごみ袋代は利用者 の一部負担金

「袋1枚がなぜそんなに高くつくのか」。よくきく話ですが、しかし、このごみ袋代は袋そのものの値段ではなく、町の負担金と、町内3、913戸のうち1、692戸(43%)の利用者の一部負担金であることご理解してください。

日本一高い！隣の町より高い！とご指摘を受けている袋代ですが、ごみを実質焼却するための焼却炉の電気料・重油等だけでも三千百六十万円になり、ごみ袋代二千三百五十万円ではとてもおよびません。しかし、利用者にとり以上の負担を求め

ることは大変ですので、各町村が町の会計から多額の負担金を出し合って維持しているというのが実情です。

このような町村の負担金とともにこの袋代収入は、焼却場を維持するうえから欠くことので

きない貴重な財源でありますので、各家庭からのごみを処理してくれる職員の方々の苦勞もこの際ご理解いただき、一層のご協力をお願いいたします。

## ごみ袋の販売店は

現在、ごみ袋は町役場でも販売していませんので、多くの方々からご不満の意見をいただいています。この点は組合の会議でも検討しておりますが、取り扱いは手数料を組合では出せないということとです。したがって販売所の設置に踏みきれず、ご迷惑をおかけしています。

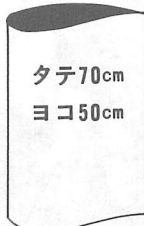
そこで町でも検討を急いでおり、現在、商工会と交渉中ですので、今しばらくお待ちください。

ごみ袋は20枚単位となっており、町では小わけしても販売しておりませんが、販売店方式をお願いする場合は、大小、2種類で、20枚単位となる予定です。

その他、詳細につきましては決定次第お知らせいたします。(担当)福祉保健課

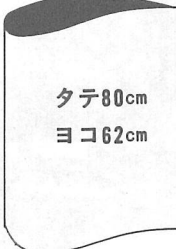
収集袋には大小があります

小 110円



タテ70cm  
ヨコ50cm

大 140円



タテ80cm  
ヨコ62cm

故郷を遠くに在りて想う時

# 中国見てある記

## 横芝町訪中議員団

成田からわずか4時間、そこは気候も風土も異なり、故郷横芝と対比して余りにも異なる中国の首都、北京であった。

私たち訪中議員団17名を出迎えたガイドが4名、ガイドであるが出迎えた言葉が、彼女たちが普段用いるガイド言葉でないため、まずつまずいた。

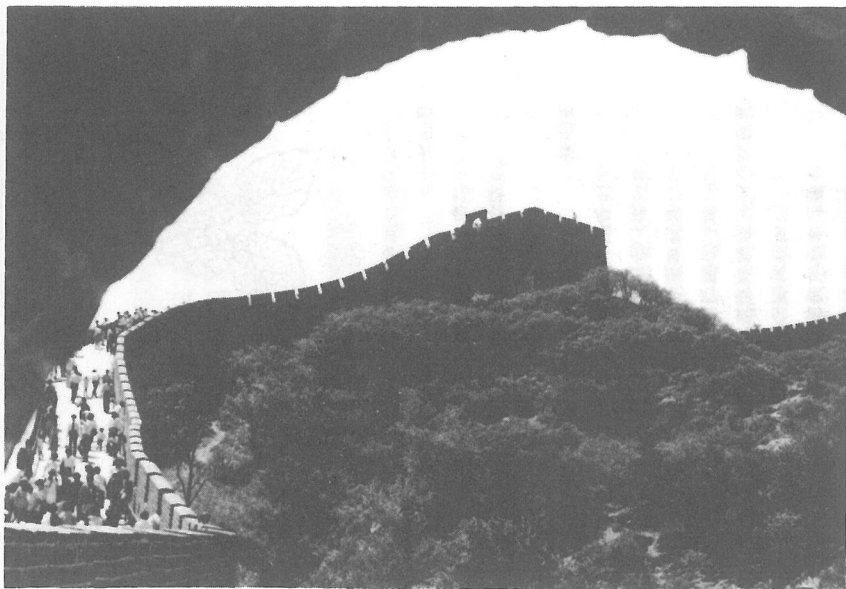
そのガイド4名が、これからの7日間、私たち17名に付いて回るのである。

中国を語る前にまず経済の差違、すなわち、金銭感覚の相違の説明から入らなくてはならない。

百円が最高券で五十円・十円・一円、そしてその下が角、分とつながり、円を元とよぶ。物価は、日本の昭和20年代で何円何銭であり、日

中国の象徴

「万里の長城」



本の一万円は約百八十七円位である。更に分かりやすくするために買物で比較してみよう。大型旅行カバン1個を求めたら37円である。日本円に換算すると二千三十四円となる。

## 人民公社・女村長

私たちは、まず北京市内の人民公社を訪れた。ここを村と呼び、共存共栄を目的とする一つの企業体であり、村長・副村長、党中央指導員及び数名の事務職員が統治し、印刷・食品加工等に従事する村民は600名と聞く。

無造作な私たちの質問に対し、40歳の女村長は誠に首長らしくテキパキと答えてくれた。村長の月給は二千六百円で、平均給は一千五百円位とのことだが、他の事業所に比べ極めて高給である。標準的一家族の生活費は一月四百円位であるという。

## 産児制限を法制化

この国は、今経済復興のためあらゆる施策がなされ、重要施策の一つに産児制限があり、一子であることが法制化されている。その対策として、既婚者は

毎月厳重な診査がなされ、共産圏に不倫は存在しない。そして今ようやく、観光事業による外資導入も本格化しつつあるが、微笑接客は全くなされない、思想のなせるためか？

非才な私共に異国の政治の思想を論ずることはつつまななければならぬ。私たちがこの考え方の相違はさておき、異国の政治は異国の政治として尊敬し、見たままを記そう。

## 自転車の波

北京→南京→蘇州→上海と歩を運ぶのであるが、国土が広いためか道路は立派である。ほとんどが50cmの道幅があり、メインストリートは180cmとは驚きである。

そして乗物の9割は自転車で、自動車はほとんど日本製の中古車である。白バイが手回し始動には一驚。信号は珍らしく、交通規制は全く無く、誠に迷運転である。

私たち一流だと言うホテルに案内されたが、各室には蚊取線香の煙が漂っている。それでも14インチのテレビは備えてある。一流のゆえんであろう。午後9時、ようやく大陸の夕暮が始まり、満されない食欲を



女村長を囲んで

持参のカップヌードルで舌つづみを打つ。

名所古跡は誠に雄大である。万里の長城・明の十三陵、そのすべてが帝政時代の遺跡であり、ガイドは熱ぼくこを賛美する。革命と言う名の争いで帝政を追い人民政府を樹立した。それがなぜ、帝政の遺物を賛美するのか？……難問は逃げよう……。私たちは汽車にも乗った。手



## 巨大人口の悩み

ふきが出る、お茶が出る。その次は名産品の売人、なぜか西洋人の前は素通り。私たち日本人に集中する、友好的隣国人か？「好手」

窓外に目を投じる一望の畑地、麦の取入れが始まっている。全く無肥料耕作か、それとも土壌が悪いのか、作柄は日本ではみられない全く話にならない。農機具は鍬と鎌のみ。そういえばホテルで給されたミカンも梨も原種そのままで、甘味も酸味も乏しく、その形状は形容し難い。

### 車道にあふれる自転車の波

課外学園で碁を学ぶ子供たち



工事現場を汽車はよぎる。昔、点にしていた墓跡は全く見当らない。これも文化大革命のなせる業か？エンピと一輪車の群が延と続く、新鋭機械は見当らない。この国に日本式工事が採り入れられたら、失業者が続出するからだと言う。

私たちが1人でする仕事を3人でやる。すなわち物を積む人、運ぶ人、また、その物をおろす人である。

17人の視察団に4人のガイドが付くゆえんである。そこで、冒頭の産児制限の法制化が納得。先政は雄大な古跡で国民に仕事を与えた。現政は人民に何を与えようとしているのだろうか？

## 教育に

### 大きな違い

成田からわずか4時間、私たちは全く異質の生活を見た、もちろん採るべき点も多く有る。

一例をみるに――、教育の問題を挙げたい。

私たちは、子息に体操教育やつめ込み主義に汲々としていることは無かるか。

中国の課外学習を見た。学校は父兄とともにその子の優れた点を見つけ、その才能を伸ばすための学園である。歌あり、踊りあり、書画あり、碁・将棋に及び、好きなことに没頭できる子等の目は輝いていた。これらは全額国費でまかなわれると言つ

私たちは、それぞれの深い感懐を抱き帰途に着いた。有形無形でいい訪中計画されたことが有意義であったことを念じながら――。

故郷は遠きに在りて想うもの―― 私たちの町こそ、最高の故郷である。

(斉藤要記)

この訪中は、議員有志により企画されたもので、費用はすべて自費でまかなわれています。

## 解放感が事故をよぶ

### 楽しい夏休みは交通安全から

子供たちにとって待ちに待った夏休みがやってきます。

しかし、夏休みに入ると毎年、子供たちの交通事故が増え続けています。

長い休みの解放感から気持ちがゆるみ、ふだん身につけていた交通安全ルールを忘れがちになるからです。

そこでお子さんたちと、今一度交通安全についてじっくりと話し合いをしましょう。

#### 子供の行動特性

子供は、大人が考えつかないような行動をとることがあります。子供、特に幼児の行動特性を挙げてみましょう。

●ひとつのものに関心が向くと、周囲のものが目に入らなくなる。

●手を挙げれば、クルマは止まってくれるものと思う。

●「危ないよ」というような抽象的な言葉だけでは、ほんとうの危険がわからない。

●いつも通る道路では交通ルールを守れても、初めて通る

道路では守れない。

●物かげで遊ぶのが好き。

●音のする方向を正確に判断できない。

こうした特性を心にとめて、自分の子供の個性や心身の発達に応じて、親が具体的に手本を示して指導することが何より大切です。

#### 指導のポイント

■横断歩道では、必ずいったん止って左右を確認させる。

■信号は青でも、左折車や右折車が通ることを教える。

■自転車は左側を正しく走らせる。

■遊び場の安全性を事前に親が確認しておく。

■遊び場までの往復道路は子供と一緒に歩き、横断の仕方や危険な場所を具体的に教える。



# 早朝から

# クリーンな町づくり

## 町内一日清掃

6月1日、ゴミゼロ運動にちなみ、「町内一日清掃」が各地区で早朝から一斉に繰り広げられ、クリーンなふるさとづくりに精を出しました。

6月1日、ゴミゼロ運動にちなみ、「町内一日清掃」が各地区で早朝から一斉に繰り広げられ、クリーンなふるさとづくりに精を出しました。



強い日差しの下、手分けして側溝の清掃に励む地区の皆さん

## 組合立 東陽病院

# 小高内科医師着任

## スタッフ更に充実



6月16日から、内科に小高達也医師が着任しました。

小高医師は、横芝町（新島）の出身で、旭中央病院をはじめ、小見川中央病院、千葉県救急医療センター等に勤務し、十分経験を積

まれており、地域医療の実践に大きな力となるものと期待されます。

内科医師は、これで桜井院長・中村医師・粕谷医師に小高医師を加えて4名の常勤医師が揃い、一段と充実しました。

なお、外科部門についても、3名の常勤医師が、外科診療全般について誠心誠意力を注いでおります。

また、同病院では医師団の充実により、救急医療、がん検診事業等にも力を注いでおりますので、ぜひご利用ください。

## 近隣騒音

# 心くばりと普段のつきあいが大切

## つきあいが大切

自分で騒音を出しているつもりはなくても、他の人にとっては迷惑な騒音になってしまっている場合があります。「車の空ぶかし」、「ドアや窓の開閉音」、「ふるなど

の給・排水音」、「室内・階段の足音」などはその典型的な音です（環境庁・生活騒音に関する調査）。このような騒音を防ぐには、ちょっとした心くばりが大切です。

また、隣り近所とのつきあいの程度が深いほど、生活騒音に対する迷惑感が少なくなるといふ調査結果も出ています。日ごろの近所つきあいや、地域コミュニケーションがあれば、お互いの騒音に対する感じ方も違ってくるということも忘れていただください。

## 寄付

善意ありがとうございます

○東京電力株式会社

防犯灯 5基



## 建設のあゆみ

### 【工事中】

- ◎道路舗装新設工事
  - 町道三島区内線…………… 255m
- ◎道路舗装補修工事
  - 町道栗山宮脇区内線…………… 280m
  - 町道栗山第4区内線…………… 289m
  - 町道新青区内線…………… 197m
- ◎道路排水整備工事
  - 町道牛熊区内線…………… 281m
  - 町道東町区内線…………… 304m
  - 町道上町区内線…………… 160m
  - 町道長倉区内線…………… 75m
  - 町道南川岸区内線…………… 189m
  - 町道新島区内線…………… 137m
  - 町道鳥喰下区内線…………… 305m
  - 町道古川区内線…………… 72m
- ◎防火貯水槽(有蓋)新設工事
  - 木戸台区内……………40㎡級1基

**問** 収入が少ないため、保険料を納められません。  
納めないとは年金は、受けられないのですか。

**答** 自営業者など、国民年金の強制加入者で、第1号被保険者の方は、事情で保険料が納められない場合は保険料の免除申請をすることがあります。この申請が認められると、申請した期間(1年以内)だけ保険料は免除になり、納めた場合と同じように年金受給の対象期間になりますので、有利です。

## 国民年金相談室

### 保険料を納められない時は

ただし、老齢基礎年金は、その期間分だけ納めた場合の3分の1になってしまいますので、生活にゆとりができたときは追納するよう心がけてください。免除を受けた期間は、10年以内ならさかのぼって当時の保険料で納められます(今年の4月からの免除期間の追納は、年5・5割の利子相当分が加算されることになりました)。

4月分から1年間免除を受けたい方は、**7月31日までに印鑑を持参し、住民課へ申請してください。**



## 母子保健推進員

### 母子保健推進員の皆さん(敬称略)

氏名	担当地区	電話	氏名	担当地区	電話
鈴木 きみ子	大島団地	2-2143	清宮 喜美子	新島	2-3470
秋葉 ふち	栗山	2-0430	齊藤 かつ子	東	2-2474
大野 すえ	新田・東町	2-0408	川島 経子	関場	2-3240
五木田 福子	上町・本町	2-3794	秋葉 正子	西	2-3474
土屋 あか子	遠山	2-3681	海保 せい	道貫	2-2646
柳橋 良枝	姥山	2-0942	伊藤 美千子	南・三本松	
伊藤 昌子	長倉	2-3694	押尾 千代	立会	2-2709
鈴木 きみ	坂田	2-0502	伊藤 美千子	南川岸	
伊藤 洋子	曾根台	2-3627	押尾 千代	鳥喰下	2-1394
永藤 栄子	小堤	2-3605	掛川 友代	鳥喰沼	
掛川 友代	町原	2-0312	掛川 友代	鳥喰沼	

**子育てのアドバイザー**

母子保健推進員(診など)に対象者全員が受けられるよう働きかけたり、皆さんは、町や県で行う母子保健事業(母親学級や乳幼児健康相談にも応じてくれます)の健康状態や心配ごとなどの相談にのります。



いずれも誠実で責任感のある方々ばかりですので、気軽に相談ください。



## 防ごう非行 助けよう立ち直り

7月は…「社会を明るくする運動」月間です

「社会を明るくする運動」は私たちみんなが、犯罪の防止と罪を犯した人たちの更正について理解を深め、それぞれの立場から犯罪や非行のない明るい社会を築こうとする運動です。

ここ数年、少年非行は増加の一途をたどり、学校内や家庭内

暴力など、非行の低年齢化が進んでいます。

今年の重点目標は、「地域活動の推進による少年非行の防止と更生の援助」です。保護司や青少年相談員などの、地域の人々を主体とする活動を組織的に、犯罪のない明るい社会をみんなの力で築いていきましょう。7月はこの運動期間ですが、期間中には「講演と映画のつどい」を開催する予定です。

# 食事こそ 家族のきずな

① 女子栄養大学教授  
食生態学

## 足立己幸

野性の動物は、食べることに  
ためにその一生を費やします。  
獲物を探し、獲物をとらえ、そ  
れを食べるといふ行動は、自然  
と子孫に伝わっていきます。

わたしたちの祖先も、かつて  
は毎日の食料を手に入れるため  
に労働の大半を費やしてきました。  
そこでは、食料を生産した  
り調理したりする場に、家族全  
員が参加し、協力し合っていた  
ので、食べ物をお口にするときの  
喜びもひとしおだったことでは  
しょう。

このような状況の中で、子供  
たちは食べ物や食べ物をつくっ  
てくれる人に対して、自然と感  
謝の気持ちをもつようになって  
いました。

### 食事に無関心、無感動でも 不思議ではない

一方、現代は、お金さえ払え  
ば、何でも好きな物を好きなだ  
け買って食べることができると  
代です。別の言い方をすれば、  
食事づくりに参加しなくても食  
べられるようになってしまった  
のです。

例えば、自動販売機に硬貨を  
入れ、ボタンを押せばお好みの  
飲料缶が出てきます。インス  
タント食品を買い置きしておけば、  
いつでも好きな時に加熱するだ  
けで空腹を満たすことができま  
す。

## 食事づくりから 遠ざかった子供たち

このような食  
事づくりから遠  
ざかってしまっ  
た社会環境の中  
では、子供たち  
が食事に感謝す  
るところか、食  
事に対して無関  
心、無感動にな  
ったとしてもち  
つとも不思議で  
はないのです。

### 増えてきた 「時間差食事」

家族そろって食卓を囲み、同  
じ献立と一緒に食べるという伝  
統的な食事様式に代わって、最  
近は、一人で食事をするいわゆ  
る「孤食」や、家族がバラバラ  
に食べる「時間差食事」が増え  
てきました。子供たちが食事に

対して無関心、無感動なのは、  
こうした食事の仕方にも原因が  
あるようです。

つまり、家族がそろって食事  
をしなければ、親から子へと伝  
えられるはずの食事の知識や、  
食べ物に対する感謝の気持ちが  
伝わらないままになってしま  
うからです。

子供に食べ物の大切さを教え、  
感謝する気持ちを育てるため  
は、何より親が積極的に食事づ  
くりをすることです。そして、  
できるだけ食事づくりの現場を  
子供たちに見せることです。

その上で、世代の違った家族  
が食卓を囲み、一家だんらんの  
ひとときをもつようになれば、  
子供たちが食べ物の知識や調理  
を知る機会も増え、食事に対す  
る考え方も変わってくるのでは  
ないでしょうか。



**お知らせコーナー**

7月の各相談室の開設日は、  
次のとおりです。お気軽にご利  
用ください。

**健康相談 (第2・4火曜)**  
7月8日 大総会館  
7月22日 文化会館  
(午後1時半～3時)  
※40歳以上の方は、健康手帳を  
ご持参ください。

**教育相談 (毎火曜)**  
7月1・8・15・22・29日  
中央公民館  
(午後1時半～4時半)  
※当日は、電話でも相談に応じ  
ます。(☎011111内線69)

**行政相談 (第木曜4)**  
7月24日  
中央公民館  
(午前9時～11時半)

**心配ごと相談 (毎火曜)**  
7月1・8・15・22・29日  
中央公民館  
(午後1時～4時)

**お知らせコーナー**

**人権相談 (第1・3火曜)**  
7月1・15日  
中央公民館  
(午後1時～4時)

**心身障害児巡回相談**  
千葉県教育委員会では、心身  
に障害があるお子さんの育児に  
関する問題や就学など教育上の  
問題で悩んでいる方々のために、  
次により巡回相談を行います。  
当日は、子供同伴でおいでく  
ださいようご案内します。  
■期日 7月24日(木)  
■場所 県立東金養護学校

**出張年金相談**  
千葉社会保険事務所の職員が、  
直接皆さんの相談に応じます。  
年金に関することなら何でも、  
気軽ににご相談ください。  
■日時 7月24日(木)  
午前10時～午後3時  
■場所 東金市厚生会館  
(市役所隣)

※相談される方は、年金手帳等  
資料ご持参ください。



## 忘れずに 登録・狂犬病予防注射

新しく犬を飼われた方、まだ注射の済んでいない方は、最寄りの開業獣医師で注射を受けた後、福祉保健課で登録・注射済票の交付を受けてください。(狂犬病予防注射済証明書をご持参ください。)

登録料 2,100円 注射済票 400円

### 山武郡獣医師会加盟医師

- 成東町木戸3913-2  
齊藤 速美 ☎04758④0005
- 芝山町岩山2025  
岩沢 宏 ☎04797⑦0571
- 芝山町岩山2300  
小川 良夫 ☎04797⑦0552

### 不要犬・猫引き取ります

とき 毎週水曜日  
午後2時～2時半  
ところ 役場裏庭  
(印鑑をご持参ください)



## 農業者年金 — 問 — 答

### 疾病は60歳 未満でも支給

● 私は、この5月で58歳になりました。15年間保険料を納めてきましたが、今年の初め病気になるなり農作業ができなくなりました。経営移讓年金はもらえるでしょうか。

3者に贈与か、貸し付けて、農業経営を廃止した場合に支給されるものです。  
支給開始時期は、60歳までに経営移讓したときは60歳から、60歳から65歳までに経営移讓したときは、その時から支給されます。しかし、60歳までに経営移讓したときであっても、受給権者が疾病または負傷により一定の障害の状態にある場合には、経営移讓したときから経営移讓年金が支給されます。  
あなたの場合は、昭和2年生まれですから12年以上保険料を納めれば年金に結びつきます。次に経営移讓年金がいつからもらえるかについてですが、これは病気の状態によります。  
そこでまず、医師の診断書を添付して被保険者の資格喪失の届出をしてください。被保険者でなくなったら、すぐ経営移讓の手続きをしてください。経営移讓をしたときから年金は支給されます(経営移讓後に医師の診断書をつけて年金請求した場合、一定の障害と見なされない時には60歳まで支給停止となります。そのため、その間の保険料を納付することが出来なくなり、年金額に影響します。)

なお、60歳前に疾病が回復した場合は、一定の状態に該当しなくなつたときから、支給停止となります。  
● 保険料納付済期間が年金をもらうのに必要な期間に満たない場合は、脱退して一時金を請求してください。  
※くわしくは、農業委員会にお尋ねください。

### 受講してみませんか くらしと物価通信講座

- 県では、県民のみなさんが在宅時間を利用して勉強できるようにと物価通信講座を開きます。
- 対象 20歳以上の県内在住者
  - 募集人員 100名(先着順)
  - 学習期間 9月～2月
  - 受講料 無料
  - 学習方法 テキストとスクーリング(年2回)
  - 募集期間 7月21日～8月15日
  - 申込方法 葉書に氏名・住所・電話番号・性別・年齢・職業を明記
  - 申込先・問い合わせ 〒280 千葉市市場町1の1 千葉県企画部消費生活課(☎0472-2299 企画調整係)

### 知っておきたい電話番号



	警察への急報 (局番なし)	110
	火事・救助・救急車 (局番なし)	119
	電話の故障 (局番なし)	113
	電報の発信 (局番なし)	115
	電話の移転・取替 (局番なし)	116

"海とのふれあいを求めて"  
海岸環境愛護月間(7月1日～31日)  
黒潮よせるふるさと海岸  
— 房 総 —

「県民の日」を記念して、各地でいろいろな行事が繰り広げられました。山武地域では6月8日に町文化会館で沼田県知事を迎え、「地域の文化を育む」をテーマに『郷土芸能と民謡等の集い』が開かれました。また、前庭では『ふれあい広場』としてモチつき等が行われ、町民広場は、町内外からの大勢の人々で賑わいました。



珍しい芸、賑やかな芸 たくさん披露されました

「県民の日」を祝う  
山武地域  
郷土芸能等の集いに  
町民広場は人・人・人



大勢の人で埋めつくされたふれあい広場

海洋センターのプールが6月1日にオープンし、土・日曜日ともなると、チビッ子たちが大はしゃぎで泳いでいます。8月には水泳教室も開く予定ですので、参加してはいかがでしょうか。

海洋センタープールオープン  
チビッ子が大はしゃぎ



かけ声に合わせてモチつきをする沼田県知事

切幣を波が引きゆく海開き  
 うら窓の垣根に濃かり鉄線花  
 戸村 静華  
 成田 様子



卯の花や一盛り白く星月夜  
 藤代 ゆう  
 新茶汲む雑事の日々の区切りとし  
 若梅あやめ  
 庭仕事一と息入れて新茶汲む  
 宇井 芝童  
 葉をひらく前の身じろぎ今年竹  
 海保 きみ

行方はじめ  
 柿若葉白衣の医師の回診車  
 鈴木 草庵  
 さぼてんの開く宵暗動きけり  
 鈴木 南知  
 回覧板持ちて招ばれる新茶かな  
 津田 若菜  
 取りおきし草に卯の花腐しかな  
 (選者) 土屋 栗水  
 薫風やベタル踏まずに坂下る

春季町民野球大会

古川マイッターズが  
 サヨナラ勝で初優勝

「第10回春季町民野球大会」の決勝戦が6月15日に運動広場で行われ、古川マイッターズがヤクバを4対3で破る劇的なサヨナラ勝で、念願の初優勝を飾りました。



劇的な優勝を飾った古川マイッターズ

優勝—古川マイッターズ  
 準優勝—ヤクバ  
 3位—フェニックス、ピクトリー

釣りあげた10キロの大鯉

釣りが「私の生きがい」という於幾の小安力さんが、超大物の鯉を釣りあげ話題になっています。この鯉は、佐倉の川で悪戦苦闘の末に釣りあげたもので、何んと重さ10キロ・体長90センチもあり、アライにすると100人分はあるそうです。



体長90センチの鯉をかかえる小安力さん

私のひとこと



皆さんこんにちは。私は東町に住む3人の子をもつ主婦です。先日、二男(小学校4年)の校外授業に付き添って行きました。今回で2回目

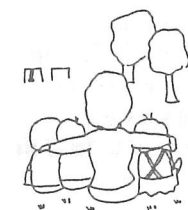
でしたが、先生は適切に対処してくださいました。横に寝ると吐いた物が気管に入ってしまったから、背中を真っ直ぐ伸ばして、大きく呼吸出来るようにと教えてくださいました。非常に勉強になりました。

数日後、1通のお礼の手紙が届きました。クラスの2人の子供が書いてくれたものですが、私などは何一つお役に立てなかつたのに、先生の御指導で手紙までくださるなんて、本当に心暖まる思いで何度も繰り返し読ませて頂きました。

校外授業に参加して

片岡和子(東町)

普段、何げなく子供を送り出している私達ですが、その陰にはたいへんなご苦労があるということを教えて頂きました。こんな素晴らしい先生方に教えて頂いている子供達は、幸せだと感じました。



皆さんこんにちは。そのクラスは他の先生が見たり、付き添いのお母さん達が見たりして何事もなく無事帰ってききましたが、本当はたいへんだと思いました。今年も車酔い・船酔いとあり

## 窓口の記録

(5月21日～6月20日)

出生 13人	死亡 10人
婚姻 7件	離婚 3件
転入 34人	転出 46人

### 私も町民の仲間入り

#### 出生児ご紹介

氏名	保護者	部	落
浅野 早紀	吉 世	伸和	会
南 薫	隆	南部1-1	
有賀 孝之	哲 司	本町 4	
川島 靖之	昭 夫	本町 1	
木下 啓美	博文	南部 2	
石井 亜弓	一 喜	鳥喰 下	
押尾 英行	武	鳥喰 上	
実川 純子	裕 宣	於幾	
山崎 優太	宏之	青芝	
古谷 公美	栄章	上町 3	
伊庭 佳哲	善美	谷	
椎名 佐央里	忠 雄	長 倉	
浅野 祐樹	恒 昭	两国	新田

皆さんは「自分の健康は自分で守る」ということを、どのように実行していますか。手軽にでき、つづけられる運動をしているとか、食事のバランスに気を使っているとか、いろいろ工夫して実行していると思います。では、健康状態の確認はどうでしょうか。ご存知のとおり、自覚症状の

## 年に1度は健康チェック!

こんにちは! 保健婦です

ないのが「成人病」の特徴です。健康だと感じている今こそ、検診を受けていただきたいのです。町では、6・7・8・9月に各種がん検診、一般健康診査を実施します。年に一度の健康チェックを必ず受け、自分の健康は自分で守りましょう。



※今月からの表紙題字は、伊藤昌子さん(姥山)によるものです。

### 今後の検診予定

#### 住民検診

7月14日～8月3日

#### 子宮がん検診

9月16日～17日

#### 肺がん検診

9月中旬

#### 乳がん検診

10月下旬

## 募 集

### 職業訓練受講者

職業に関する基礎的な知識、技能を身につけたい方、資格取得のための知識、技能を身につけたい方などを対象に、職業訓練が行われます。

■期 日 8月5日(火)～7日(木)

■内 容

溶接科 労働安全衛生法に基づくアーク溶接の安全と作業法(定員10名)費用 七百元

■対象者 一般住民及び作業従事者

■受 付 7月31日(木)まで

■場所及び問い合わせ先

県立東金高等技術専門学校

☎ 04755②3148

### 婦人就業技術講習会

千葉県婦人就業援助センターでは、就業を希望される婦人のための技術講習会を開催します。

■講習科目

ホームヘルパー科

■講習期間

9月2日～10月2日(21日間)

■募集人員 30名

■受講料 教材費のみ自己負担

■受付場所 千葉市千葉港(経

営者会館3階)県婦人就業援助

センター

■申し込み・問い合わせ

当センター直接(8月1日から

8日) ☎ 0472④854112

## 商工会伝言板

### ◎法律相談会

商行為等に関する相談が無料・個別・秘密厳守で受けられます。

記

- 1.と き 7月15日(火) 午前10時～午後3時
- 2.と ころ 商工会館相談室
- 3.講 師 弁 護 士 川野辺 二郎先生

### ◎経営講演会

無料ですから、多数御聴講下さい。

記

- 1.と き 7月18日(金) 午後1時～3時
- 2.と ころ 商工会館二階ホール
- 3.テーマ 「売れる店舗づくり」
- 4.講 師 経営コンサルタント 近 藤 良 一先生