

# 6月号

## 横芝町の人口と世帯

<5月1日現在>

人口	14,481 (-7)
男	7,062 (-3)
女	7,419 (-4)
世帯数	3,913 (+5)
( ) 内は前月比	



### 広報

# 横芝

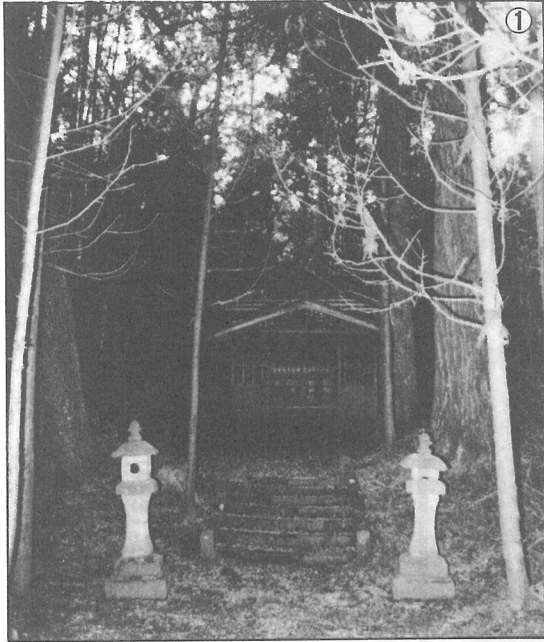
発行所

千葉県山武郡横芝町横芝636番地

## 横芝町役場

電話 04798-2-1111(代)

郵便番号 289-17



①わずかな木漏れ日に見える十二社神社。社殿は苦むして約170年の尊厳さを漂わせ、文政年間に里人が奉獻したという鳥居に刻まれている地頭の武運を祈願する刻銘には、当時の地頭と領民の心の絆が読みとれるようである。

## 取立

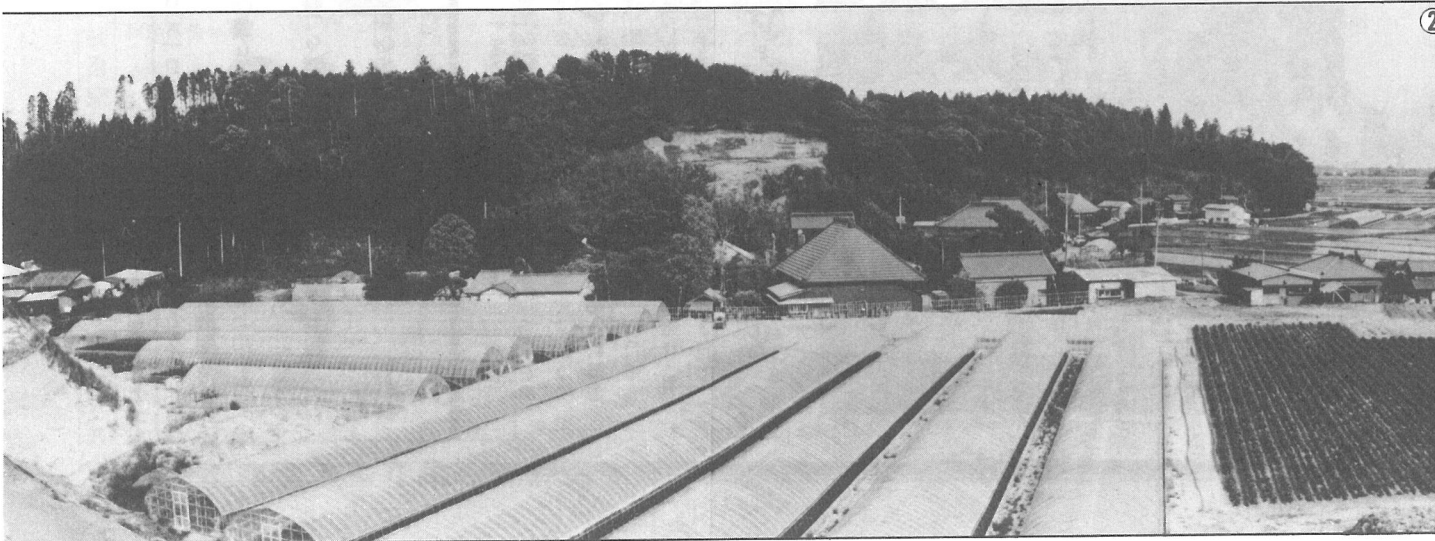
# ふるよこの顔

いつの頃からか、この辺りに年貢米取立の役人が住んでいたところから取立の地名が出たもので、その場所を里人は、今でも古屋敷と呼んでいるという。また一説には、坂田城から長倉砦に通じる立番所のあったところから出た地名であるともいわれています。

この集落は、超湿地帯でしたが、昭和55年からの排水対策特別事業で湛水地帯の解消がはかられ、今では乾田化により、転作・二期作・施設園芸等がたやすく行われるようになりました。

(18世帯)

②坂田城趾に続く丘陵を背にして、前面に耕地を展開させている取立地区には、全く俗塵そくじんに染まない純朴さを感じられる。それは昔から培かれた里人同志の信頼の表れであろうか。



# 排水や計画的町づくり

## 空港問題・工業団地・公園整備も熱望

### 町民意向調査まじまる

町では、3月に町民意向調査（アンケート）を実施しました。これは21世紀に向けた町づくりの指針となる「横芝町基本構想」をつくるにあたり、町民の皆さん方のご意見やご要望を十分に反映させ、

新しい時代にふさわしいより快適なまちづくりを進めていくことをねらいとしたものです。このたび、その結果がまとまりましたのでお知らせします。

調査の対象となったのは、住民基本台帳から無作為に選んだ20歳以上70歳未満の男女1,100人で、このうち975人から回収があり、回収率は89パーセントでした。



町の活力を示す市街地の家並み

### I 住みやすさ

## 恵まれた自然が魅力

## 騒音公害や交通の不便さに不満

問 住まいの周りの環境についてどのように感じていますか。

非常に住みよい……………4%

住みよい……………21%

普通……………55%

あまり住みやすくない……………18%

とても住みづらい……………2%

◆4人に1人が「住みよい」と感じています。その反面、2割の人が「住みやすくない」としています。半数以上の人は「普通」と評価しています。では、「住みよい」「住みやすくない」理由としてはどのような点があげられるのでしょうか。

問 「住みよい」と答えた人に住みよい理由（横芝町の魅力）は何ですか。

自然環境に恵まれている……………24%  
 故郷の親しみ連帯感がある……………17%

買物など日常生活に便利……………16%  
 問 「住みやすくない」と答えた人に住みやすくない理由は何ですか。

騒音・悪臭等の公害が多い……………29%  
 交通が不便……………22%

買物など日常生活に不便……………12%  
 ◆恵まれた自然環境・故郷の親しみが横芝町の魅力として多くの人が感じているようです。これに対して、航空機騒音に代表される公害の多さ・交通の不便さが住みやすくない理由としてあげられています。日常生活の

便利さ、不便さがそれぞれの理由にあげられています。これは居住地域の違いによるものと思われ



高い評価を受けた教育施設

力を注いで  
ほしい施策

# 生活

## ●生活環境を5段階で評価すると――

～表1～(%)

		大満	変足	や満	や足	ふつつ	や不	や満	大不	変満
交通	道路の整備状況	7	15			52			20	6
	駐車場の整備状況	-2	-5	40			35			18
	鉄道の便利さ	-2	-6	39			29			24
	バスの便利さ	-2	-4	40			26			28
防災	道路の交通安全対策	-2	-7		59			26		6
	防犯体制	-1	-7		68				19	5
	消防体制	3	14			70			10	3
	水害・地震等の避難・防災対策	-2	-7		61				23	7
生活環境	ゴミの収集処理体制	4	12			53		19		12
	し尿の収集処理体制	5	11			64		14		6
	下水処理体制	-2	-6	41			26			25
	上水道の供給体制	6	13			66		10		5
	航空機騒音・落下物・電波障害対策	-2	-5	41			32			20
	自動車騒音・振動・排気ガス対策	3	7			65		18		7
	観光客のゴミ投げ捨て対策	-1	-4	42			32			21
	郵便局・郵便ポストの利便	5	10			61		19		5
	公衆電話の設置状況	3	8			59		30		6
	公園の整備状況	-2	-5	48			31			14
福祉医療	老人福祉対策	4	8			74		10		4
	救急医療体制	3	9			55		24		9
	通院・入院体制	-1	-8			56		26		9
	保育施設の整備状況	5	14			71		8		2
教育・文化	文化施設の整備状況	7	19			64		8		2
	小・中学校の整備状況	4	18			70		6		2
	社会人向けの生涯教育対策	-2	-8			67		20		3
	スポーツ・レク施設の整備状況	5	17			55		19		4
	地域のお祭り、親睦	-2	-14			65		14		5
行政	役場のサービス	4	10			60		19		7
	町の施策への意見の反映状況	-2	-5			62		24		6
	町の広報活動	7	17			66		9		2

## II 生活行動

「生活行動」ということで、働いている場所、日ごろ買物をする場所についてきいてみました。あなたも働いているところはどこですか。

横芝町内……………61%  
山武郡内の市町村……………16%  
その他の千葉県内……………11%  
山武郡内の町内……………72%  
東金市……………7%  
山武郡内の町内……………6%

◆いずれも町内が圧倒的多数を占めています。

## III 生活環境評価

占めておりますが、町内で働いている人が多いのは、農業や商

業に従事する人の割合が高いためといえます。

「交通」「生活環境」「教育文化」など、6部門32項目について5段階の評価をしてみました。

〔評価の良い項目〕  
「文化施設」「小・中学校施設」「広報活動」「保育施設」

〔評価の悪い項目〕  
「バスの不便さ」「鉄道の不便さ」「観光客のゴミ捨て対策」「下水処理体制」「航空機対策」

「水道」が評価ベスト5で、「消防体制」がこれに続きます。全体として教育文化部門が高い評価となりました。

「評価の悪い項目」が「ワースト5」です。交通・

## 教育文化に高い評価

## IV コミュニティ活動

生活環境部門での評価が悪い結果となりました。

近年、コミュニティ活動の必要性が叫ばれていますが、町民の皆さんはどのように考えているのでしょうか。

「隣近所との程度のつき合いをしていますか。」

挨拶をする程度……………45%  
留守をたのみ合う程度……………18%  
家族同志がいきましている……………34%  
つき合いをしていない……………3%

●あなたの声を町政に反映させるには (表2)

「町民意向調査」などにより、意見や希望を反映させる	258人
各種団体(町内会・農業団体など)を通じて働きかける	222
町議会議員や町職員にたのむ	125
「行政懇談会」や「町長と話をする会」などの場を利用する	119
直接自分で役場へ話をする	73
住民運動などを通じて働きかける	65

●力を入れてほしい施策ベスト10 (表3)

生活排水の処理対策に力を入れる	416人
無秩序な開発を抑制し、計画的な町づくりをすすめる	396
航空機騒音・落下物対策に力を入れる	270
工業団地を造成し、工業の振興を図る	231
公園を整備して、くつろぎの場づくりに力を入れる	218
商店を近代化し、商業の振興を図る	185
救急・予防など保健医療を充実させる	174
農業基盤を整備し、農業の振興を図る	154
観光・レクリエーションの振興を図る	104
老人・母子・低所得者などへの福祉対策を充実させる	93

◆半数以上の人が留守をたのみ合ったり、家族同志でつき合ったりしています。農村地区ほどこの割合は高くなっています。しかし反面「挨拶をする程度」が半数近くもあり、都市型の傾向もうかがえます。

●近所の人たちや地域の団体で共同作業を行う場合、どのような立場をとりますか。

すんで協力する………39%  
求められれば協力する………51%  
協力したいが人手がないので協力できない………9%  
協力しない………1%

◆9割の人が共同作業に協力すると回答しており、コミュニケーション意識は高いといえますが、「求められれば協力する」といった消極的な意見が半数以上を占め、

# 行政情報は広報紙から

## V 町政との関わり

(1) 生活意識

●2～3年前に比べて生活環境はどう感じていますか。

良くなっている………26%  
変わらない………60%  
悪くなっている………9%  
わからない………5%

●2～3年前に比べて暮らし向きはどうなっていますか。

楽になっっている………11%  
変わらない………56%  
苦しくなった………30%  
わからない………3%

◆生活環境「暮らし向きとも」変わらない」とする人が半数以上を占めています。生活環境については「良くなっている」と感じている人、暮らし向きについては「苦しくなった」と感じている人がそれぞれ3割ほどあり、好対照を見せています。

平均的な考え方になっているようです。

●町内会や行事に参加している地域の団体・組織はありますか。

町内会・部落会………29%  
PTA・保護者会………9%

消防団………8%  
子ども会………8%  
婦人会………8%  
町内会など区の組織が他を大きく引き離して、コミュニティ活動の中心となっています。

## (2) 広報紙

●町の広報をどの程度読んでいますか。

すみずみまで全部読む………40%  
必要なところだけ読む………35%  
目をとすだけ………21%  
ほとんど読まない………4%  
ほとんど読まない人はわずか4セントと、ほとんどの人が広報紙を読んでいます。すみずみまで読む人が4割もあり、行政の情報を広報から得ている人が多いことがわかります。

## (3) 意見反映の手段

●あなたの声を町政に反映させるには、どうしたらよいと思いますか。

(表2)

町民意向調査などにより………29%  
各種団体(区など)を通じて………25%  
議員や職員に頼む………14%  
行政懇談会などを利用………14%  
自分で直接話をする人は少なく、アンケート調査や団体を通じて意見を反映させたいと考える人が多いようです。

## (4) 力を入れてほしい施策

●町の施策の中で特に力を入れてほしいものは何ですか。(表3)

生活排水の処理対策	43%
計画的な町づくり	41%
航空機騒音対策	28%
工業団地の造成	24%
公園の整備	22%
商店街の近代化	19%
(複数回答のため、合計は百セントになりません)	

以下、「保健医療の充実」「農業の振興」「観光レクリエーションの振興」等と続きます。

◆力を入れてほしい施策の1位は「生活排水対策」、次いで「計画的な町づくり」で、それぞれ4割を超える人が要望しています。また、航空機騒音対策、工業団地、公園整備と、町が重点施策として取り組んでいる事業も、多くの町民の皆さんが望んでいることがわかります。



恵まれた自然を代表する栗山川



# 町の将来人口

## 1万5千人から2万人程度

### VI町の将来像

#### (1) 将来の人口

21世紀の町の人口はどの位なるのが適当だと思いますか。  
 1万7千～2万人……………35%  
 1万5千～1万7千人……………29%  
 2万～2万5千人……………15%  
 1万5千人未満……………12%

◆ 2万5千人以上……………9%  
 ◆ 「1万7千～2万人」が適当だとする人が35%と最も多く、次いで「1万5千～1万7千人」とする人が3割となっています。全体としては、人口増加を望んでいる人が9割近くもあり、適切な人口誘導が今後の課題といえそうです。

この町に住む喜びを、分ち合える町づくりこそみんなの願いです。

## — 発展方向では — 福祉推進がトツブ

### ●町の発展の方向について望まれるものは

老齢化が進むなかで、すべての人が健康で心豊かに生活できるよう福祉政策に力をそそぐ

人 (%)

259(27)

町の基盤は農業であり、農政に力を入れ農業所得の向上を図る

154(16)

優れた自然があるので、それらの整備と保護を進め、観光・レク行政に力を入れる

119(12)

恵まれた自然を背景として短大、研究所などを誘致し、自然の中の文教政策に力を入れる

118(12)

集積する工業を核として工業の振興に力をそそぐ

107(11)

もともと近隣地区の経済の中心として栄えたところであり、既存の商業集積を核として商業の振興に力をそそぐ

64(7)

#### (2) 町の将来像

閩横芝町の発展方向について、最も望まれるものは何ですか。  
 (表4)

◆町の発展方向としては、約3割の人が福祉の充実した町づくりを第1位に望んでいます。以下、農業・観光・文教・工業・商業と希望が分散しています。

### 自由回答欄

自由回答欄には240件もの貴重なご意見が寄せられました。これらのご意見については、次号から逐次町の考え方を添えて、ご紹介していく予定です。

## 施策に反映

町長 佐瀬 哲司



この調査は、今年度策定を予定しております「長期基本構想」や「新五か年計画」に、町民の皆様の意向を、よりの確に反映させていくために実施したものです。

分析の結果は、ここに公表させていただきましたがこれに有識者のご意見等を加味しまして、今後の施策に十分生かしていく考えてございます。

また、自由意見としてお寄せいただきましたご提言につきましても、十分に内容を検討させていただきます、行政運営の改善に資したいと考えております。

### 5月臨時町議会

## 議長に川島英夫さん

### 副議長には越川浩一さん

5月17日に開かれた臨時町議会では、専決処分承認、監査委員の選任など4議案が審議され、いずれも原案どおり可決されました。

また、正副議長や各常任委員会委員の改選も行われ、新議長に川島英夫さん(北清水西)、副議長に越川浩一さん(東町)が、それぞれ選任されました。提出された議案と、各常任委員会構成は次のとおりです。

### 議案の内容

#### 専決処分の承認

■町税条例の一部改正  
地方税法の一部改正に伴うもので、町民税均等割の非課税限度額(二十二万四千円を二十四万八千円に)及び所得割の非課税限度額(二十九万円を三十一万円に)をそれぞれ引上げまし

た。  
また、たばこ消費税の従量割の税率の引上げなどが主な内容です。

■国民健康保険条例の一部改正  
地方税法の一部改正に伴い、国民健康保険税の課税限度額を三十五万円から三十七万円に引上げ、低所得者層の減額基準を十九万五千円から二十万円に引上げました。

■国民健康保険条例の一部改正  
国民健康保険法施行規則の一部改正に伴い、国民健康保険条例の条文を一部削除し、条例の整備をしました。

### 人事案件

その任を全うするよう、徴力ではございますが誠心誠意努力をいたす所存でございます。

円満でしかも活力のある議会運営を基本に町政に対しての議会の立場にたつて、一丸となつて努力をさせていただき所存であります。どうぞ越川浩一副議長ともども、ご指導ご叱責を賜りますようお願い申し上げます。

我が横芝町も、いよいよ都市計画の施行がされつつあり、坂田池周辺の開発等着々と大きな発展を遂げようとしております。

## 監査委員に田子一雄さん

### 監査委員の選任

知識経験者代表である監査委員石井富雄さんが健康上の理由により辞任されたため、後任に田子一雄さん(本町)が選任されました。



### 常任委員会の委員構成(敬称略)

区分	委員	員
総務	◎鈴木 繁	川島英夫
常任委員会	◎小高 猶次	越川浩一
民生・文教	◎宇井 秀一	土屋英夫
常任委員会	◎斉藤規矩男	伊藤裕之
産業・建設	◎斉藤重宏	平山敬止
常任委員会	◎大木 信夫	伊藤 博
		行方祐雄
		斉藤 要

◎委員長 ○副委員長

## ごあいさつ

横芝町議会議長

川島 英夫



町民の皆様には、ますますご健勝のこととお喜び申しあげます。

さて、このたび議会議員各位のご推挙を賜り、不肖私が議会議長という大任をお受けすることになりました。

もとより議長という重責をお受けする器ではございませんが、ひとたびお受けいたしました以上、

木々の緑もその色も増し、田圃の稲も日一日と緑を増してまわりました。

しかしながら、千葉県の将来的な構想や計画を見る時に、必ずしも我が横芝町が恵まれているとは思われません。

新産業三角構想という大プロジェクト、いわゆる幕張メッセ

そして上総学園研究都市と成田を中心とした臨空工業地帯とを結び、県南と北総台地との連絡路線からはその域に入らず、残された総武本線沿いの市町村、

そしてことに空港裏側と三角構想の谷間の一角に位置する横芝

町にも、21世紀に向けての躍進発展には、今後に残された大き

な課題であります。議会といたしましてはこの辺の事情を十分に踏まえまして、議会の立場にたつて大きな目的達成のために、より一層の努力を傾注していく所存であります。

町民の皆様はもとより、先輩各位の温かいご支援とご指導を賜りますようお願い申し上げます。

結びに、町民の皆様のご健勝を心からご祈念申しあげましてごあいさつといたします。

# 町政運営に大きな力



町長から新年度の方針を聞く地区総務員さんたち

## 地区総務員会議開かる

町行政の健全な発展と、円滑な運営に大きな力となる地区総務員さん方を集めての初会議が、5月16日に中央公民館で開かれました。

会議では、佐瀬町長から新年度の町の重点施策や当面する諸問題が述べられ、続いて各課長から事務分掌や伝達事項の説明があり、そのあと、町当局との活発な意見交換が行われました。

### 建設のあゆみ

【完成】

◎道路舗装新設工事

- 町道三軒家区内線…………… 429m
- 町道姥山区内線…………… 241m



完成した姥山区内線(舗装新設)

## 町と議会の動き

5月

### 町長

- 2日 保健衛生推進協議会之山町 総合開発審議会
- 7日 山武青色申告会横芝支部総会
- 8日 井上裕代議士励ます会 千葉市
- 11日 森長官就任祝賀会 東京都
- 12日 農林省陳情(屋形地区県営ほ場整備事業) 東京都
- 13日 議員全員協議会 千葉県
- 14日 遺族会総会
- 15日 泉町村会総会
- 16日 地区総務員会議 山武郡市農業所得標準協議会 東金市
- 21日 納税組合長会議
- 22日 公民館クラブ連絡協議会
- 22日 商工会総会
- 22日 神社総代会総会
- 23日 八日市場たばこ商業組合総会
- 23日 栗山川汚染防止対策協議会 野栄町
- 24日 総会
- 24日 屋形地区県営ほ場整備事業 工区設立総会
- 24日 知事主催交歓会 千葉市
- 24日 体育協会総会

### 議会

- 7日 総合開発審議会
- 8日 山武郡議会議長会三役視察研修(18日まで) 栃木県
- 8日 山武青色申告会横芝支部総会
- 11日 井上裕代議士励ます会 千葉市
- 14日 議員全員協議会
- 16日 泉町村議会議長会総会 千葉市
- 17日 臨時町議会
- 20日 郷友会総会
- 20日 光町長選挙陣中見舞 光町
- 21日 公民館クラブ連絡協議会総会
- 22日 商工会総会
- 22日 郷友会総会
- 23日 八日市場たばこ商業組合総会
- 23日 栗山川汚染防止対策協議会 野栄町
- 24日 総会
- 24日 屋形地区県営ほ場整備事業 工区設立総会
- 24日 知事主催交歓会 千葉市
- 24日 体育協会総会
- 26日 例月出納検査
- 31日 九十九里水道会議 東金市
- 31日 敬愛高校野球部後援会総会
- 25日 山武郡町村長中国へ行政視察(29日まで)



# 財政状況

## 61年3月31日現在

私たちが納めた税金や国・県からの補助金などはどのように使われているのでしょうか。また、借りているお金はどのくらいあるのでしょうか。

「町の財政状況書に関する条例」の定めに基づき、3月31日現在の町の財政状況をお知らせします。

なお、町の会計は5月末日までが出納整理期間となっていますので、ここに示した数字が60年度の最終結果ということではありません。

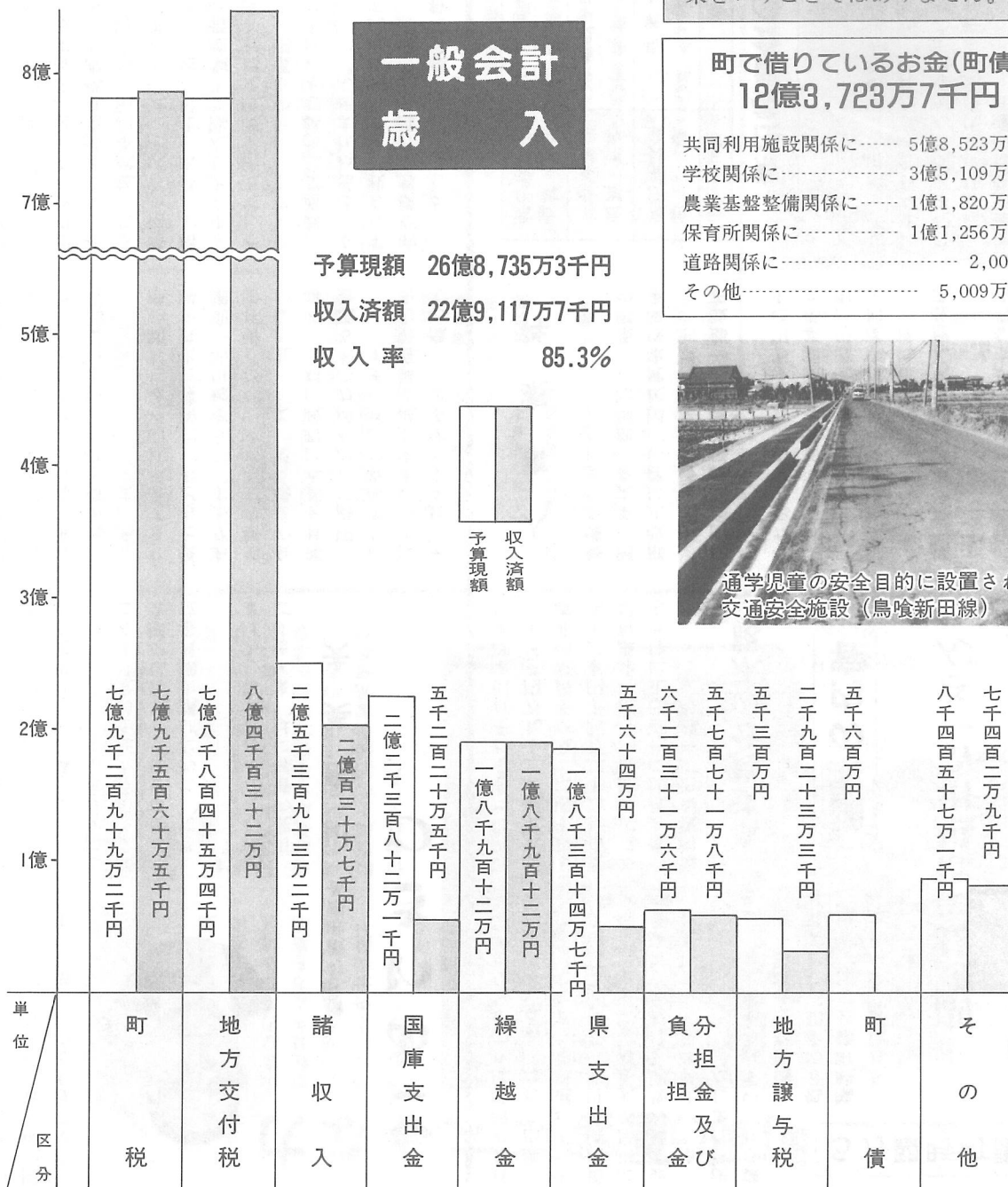
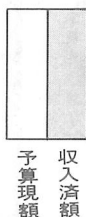
### 町で借りているお金(町債) 12億3,723万7千円

共同利用施設関係に	5億8,523万8千円
学校関係に	3億5,109万6千円
農業基盤整備関係に	1億1,820万8千円
保育所関係に	1億1,256万9千円
道路関係に	2,003万円
その他	5,009万6千円



### 一般会計 歳入

予算現額 26億8,735万3千円  
 収入済額 22億9,117万7千円  
 収入率 85.3%





# 特別会計

## 国民健康保険 (単位：千円)

予算現額	741,085
収入済額	541,918
支出済額	629,084

## 老人保健 (単位：千円)

予算現額	395,528
収入済額	353,167
支出済額	349,598

# 60年度

# 町の

## 一般会計 歳出



60年10月以降の

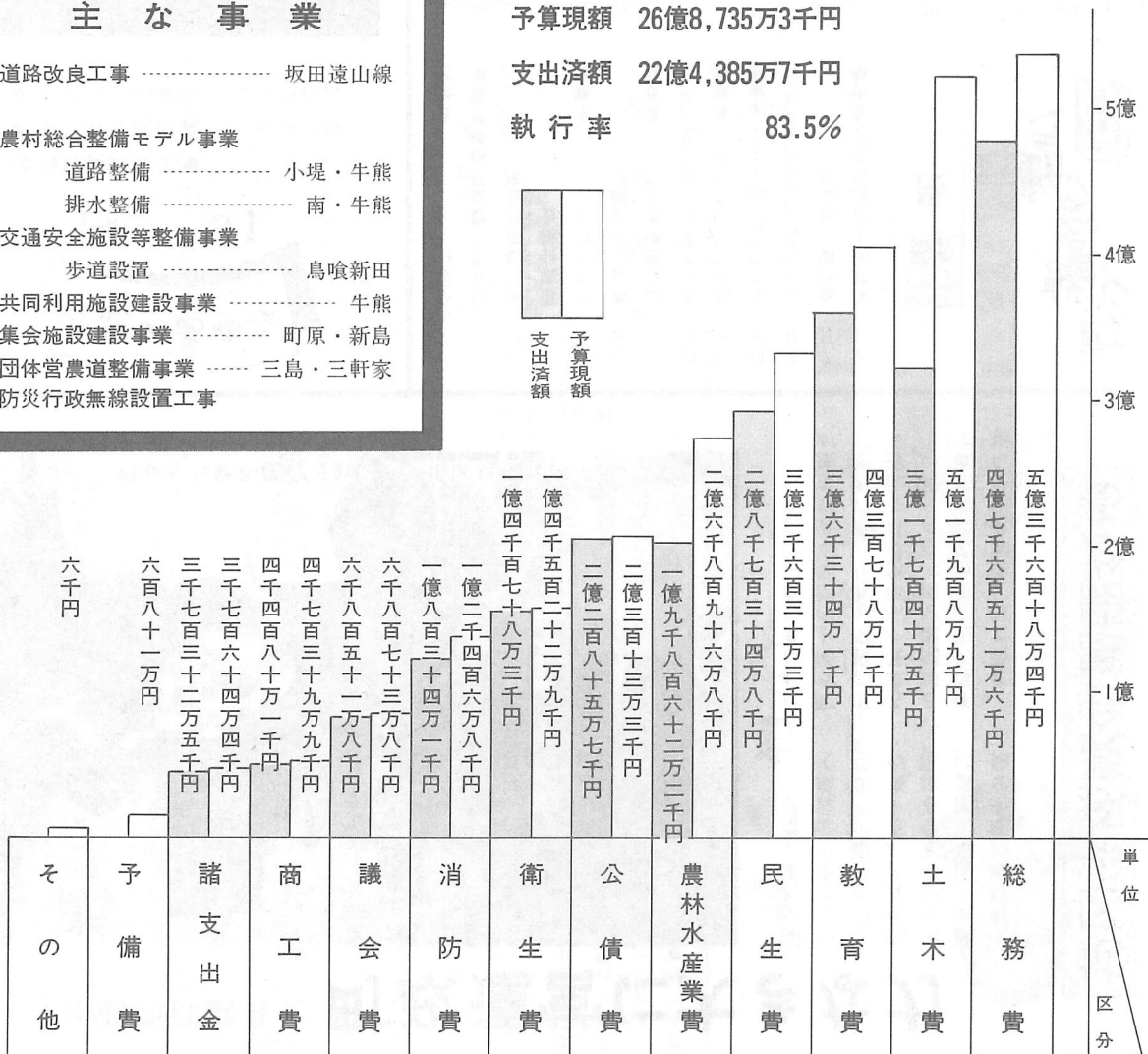
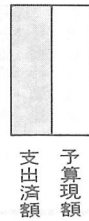
### 主な事業

- 道路改良工事 ..... 坂田遠山線
- 農村総合整備モデル事業
  - 道路整備 ..... 小堤・牛熊
  - 排水整備 ..... 南・牛熊
- 交通安全施設等整備事業
  - 歩道設置 ..... 鳥喰新田
- 共同利用施設建設事業 ..... 牛熊
- 集会所施設建設事業 ..... 町原・新島
- 団体営農道整備事業 ..... 三島・三軒家
- 防災行政無線設置工事

予算現額 26億8,735万3千円

支出済額 22億4,385万7千円

執行率 83.5%



国民健康保険

高額療養費自己負担

限度額が五万四千元に

5月1日診療分から高額療養費自己負担限度額が、五万一千円から五万四千元（町民税非課税世帯は従来通り三万円）に引上げられました。

このような場合には

① 1世帯で、自己負担限度額を超す支払いが、前12カ月間に4回以上あった被保険者に対しては、4回目からの自己負担限度額は三万円（町民税非課税世帯二万一千円）になります。

② 同一世帯で、同じ月に三万円（町民税非課税世帯二万一千円）以上の治療費を負担する人が2人以上いる場合は、合算して1世帯五万四千元（町民税非課税世帯三万円）が自己負担限度額となります。

※以上の各事項に該当する方は、領収書と印鑑を持って住民課国民健康保険係へ申請してください。

注意



③ 保険がきかない差額ベッド料や基準看護の病院での付き添い看護料は対象になりません。



① 月の1日から月末までつまり暦月ごとに計算します。



④ 総合病院の診療科は別の病院として扱います。ただし入院患者が他の科の診療を受けたときは合計します。



② 通院・入院・歯科に分けて計算します。

高額療養費制度

国民健康保険の被保険者が、同じ月内に同じ病院や診療所で治療を受けた場合で、自己負担額が五万四千元を超える場合、その五万四千元を超える額が申請に基き、国民健康保険から払い戻される制度です。ただし、被保険者が町民税非課税世帯である場合には、三万円を超える額が支給されます。

国民年金相談室

老齢基礎年金は60歳からでも受けられるか？

新しい制度では、60歳から年金を請求することができないのです。

老齢基礎年金の支給開始年齢は65歳からですが、希望すれば今までどおり、60歳から64歳までの間にも繰上げて請求する

こともできます。

この場合の年金額は、繰上げた年齢に応じて一定の割合で減額され、減額率は生涯続きます。

また、支給開始時期を先に延ばすこともできます。この場合は、66歳以降に請求すればよいことになりました。年金額は、繰下げた年齢に応じて一定の割合の額が加算されます。

なお、老齢厚生年金を受けられる人が、老齢基礎年金の繰上げ支給を受けた場合には、65歳までの老齢厚生年金の特別支給（当分の間、60歳から受けられる厚生年金）は停止となりますので注意してください。

④ 女性の場合には、年齢に応じて、55歳以降から老齢厚生年金の特別支給を請求できる人もいます。

＜老齢厚生年金も受けられる人の場合＞

繰上げ支給をしない場合

	60歳	65歳
老齢厚生年金	特別支給	
老齢基礎年金		

繰上げ支給をした場合(60歳から)

	60歳	65歳
老齢厚生年金	特別支給は支給停止	
老齢基礎年金	減額	



放水訓練を行う新入団員

### 町消防団 新人訓練に80人

## 基礎的な知識を習得

町消防団では、新入団員を対象に基礎的な知識の習得をはかる訓練を5月18日に横芝中学校庭などで行いました。

訓練内容は、規律や消防機械器具の取扱い方法などで、参加した80人の新入団員は、横芝分署員の指導を受け、団員としての自覚を高めました。

## 寄付

善意ありがとうございます

- 前横芝中学校長  
土屋五六さん(古川)
- 横芝中学校教育備品に三十万円
- 前上塚小学校教諭  
山崎俱子さん(古川)
- 上塚小学校教育備品に十万円
- 横芝カラオケ同好会(鈴木道太郎会長)
- 社会福祉にチャリティ収益金の一部十万円

## 収集場所はゴミの山

しているものもあり、ゴミとして出される方は、ひと工夫考えてほしいものです。

空カン類の回収が5月11日、町内一斉に行われましたが、「よくもこれほど出るものだ」と収集場所を見てあ然としました。持ち込まれた物品は、ジュース缶類のほか、トン板・ストープ・米びつ・自転車などの大型な物もありました。また、中には器具に布やビニール類が付着

布やビニールは取除いて!



持ち込まれた物品の整理におられる役員さんたち

## たばこは町内で 買いましょう

二百円のたばこ一箱を町内で買いますと、約四十一円が町の税収となります。たばこ愛好者の皆さん、よろしくご協力をお願いします。



## 運転はシートベルトを つけてから●●●●

# 関心高まる！ 側条施肥田植え



新島ほ場で行われた側条施肥田植え実演模様

町農業振興会稲作部会では、4月22日、牛熊地先ほ場で水稲側条施肥田植栽培の実演を行いました。また、同30日には千葉県と県農業機械化技術振興会の主催による実演会が、新島地先ほ場で行われ、多くの農家の関心をえました。

近になって機械の改良が一段と進み、各地で好成绩が報告され、ここ数年再度関心が高まってきました。

## 特色

必要生育量の早期確保が可能

この側条施肥田植は、田植機に施肥装置をとりつけて、田植と施肥を同時作業する栽培方法で、昭和50年頃から全国各地で普及されましたが、技術上の問題などで一時中断されたかたちとなっていました。しかし、最

がい田や生育障害害田などの条件下でも有効です。

## 施肥作業が省力化

施肥田植機の植え付け作業精度は、従来の田植機と同じです。作業能率は、ほ場条件によっても異なりますが、通常の田植作業に肥料補給時間の5分位を加えた程度です。そのため、もとの手作業散布に比べると省力化ができます。

## 肥料の溶出防止と効率的利用

肥料を土中に施肥するため、肥料成分の溶出や脱窒が抑えられます。田面の水のアンモニア態窒素及び磷酸濃度が低くなるので、代かき後の排水による水質汚濁防止にも有効です。



施肥構造

千葉県では、この側条施肥田植技術導入資金（償還期間5年以内）を設けてありますので、詳しくは、松尾普及所（☎04798⑥4121）にお問い合わせください。

**お知らせコーナー**

6月の各相談室の開設日は、次のおりです。お気軽にご利用ください。

**健康相談** (第2・4火曜)  
6月10日 上界会館  
6月24日 文化会館  
(午後1時半～3時)  
※40歳以上の方は、健康手帳をご持参ください。

**教育相談** (毎火曜週)  
6月3・10・17・24日  
○ところ 中央公民館 談話室  
(午後1時半～4時半)  
※当日は電話でも相談に応じます。  
(2)1111 (内線69)

**行政相談** (第木曜4)  
○とき 6月26日  
○ところ 中央公民館  
(午前9時～11時半)

**人権相談** (第1・3火曜)  
○とき 6月3・17日  
○ところ 中央公民館  
(午後1時～4時)

**心配ごと相談** (毎火曜週)  
○とき 6月3・10・17・24日  
○ところ 中央公民館  
(午後1時～4時)

**赤十字に協力を**  
赤十字は、国際的な救援活動をはじめ、国内の災害救護、献血の普及など、幅広い活動を続けています。  
これらの事業に必要なお金は、赤十字社員に加入していただいた皆さんの社費（年額五百円）でまかなわれます。  
赤十字社員（会員）に加入してください。

**献血の実施**  
■日時 6月26日(木) 午前9時半～12時半  
■場所 横芝町役場  
多数の方の献血をお待ちしております。

**お知らせコーナー**

6月1日から、プライバシーの保護と基本的人権を擁護すること、その一部が改正されました。

## 住民票

### 閲覧・写しの請求に規制

6月1日から

## みんなそろって投票へ 参議院議員通常選挙



比例代表選挙は  を  
 選挙区選挙は  を

## 農業者年金 — 問 — 答

### 年金受給後の 土地交換

私は息子に使用収益権を設定して経営移譲しましたが、こ

の農地の一部にとび地があるの  
で、他の人の農地と交換したい  
と考えています。経営移譲年金  
はどうなるでしょうか。  
**答** 特定処分対象農地等（使用  
収益権を設定した農地）につい  
ては、その一部または全部につ  
いて、後継者から取り上げたり、  
使用させなくなったときは、経  
営移譲年金は支給停止されます。  
農地等の交換においても、土  
地改良法等による交換分合の場  
合を除き、支給停止されず、  
したがってあなたの場合、

- ① 交換する農地等の所有権を息子に移転した後（特定処分対象農地等でなくなる）あなたの息子が他の人の農地と交換する。
  - ② あなたが農地等の交換をし、交換により取得した農地等を息子に貸付ける。このいずれかの方法をとれば、支給停止にはなりません。
- ②の場合は、事前に農業者年金基金への届出が必要です。  
 ※詳しくは、農業委員会にお尋ねください。

請求の際の共通事項は、次のとおりです。

- 請求理由（使用目的）  
本人及び同一世帯員の場合は不要
- 請求者の住所・氏名
- 必要な人の住所・氏名

### 主な改正点

- 住民票の写  
特に請求がない限り「世帯主」「統柄」「本籍及び筆頭者」の表示は省略して交付されます。
- 住民票の閲覧  
「住所」「氏名」「生年月日」「性別」に限られます。  
「消除された住民票」「戸籍の附票」の閲覧はできません。  
※詳しくは、住民課にお尋ねください。

## 心ない不法投棄に

農民は、  
困っています!!



## 少年補導員を委嘱

成東警察署管内、5町1村に少年補導員10名が、4月1日付で千葉県警察本部から委嘱されました。

この少年補導員制度は、少年を非行から守る活動を行っていたために設けられたものです。少年補導員は、皆様からの相談について無料で適切な指導、助言を行いますので、気軽にご相談ください。

横芝地区の少年補導員は、次のとおりです。

- 横芝町木戸台1377
- 伊藤 斉紀 (0493)
- 横芝町長倉1183
- 吉岡 幹雄 (21304)

## 調査にご協力を 事業所統計調査

7月1日現在で、全国一斉に事業所統計調査が実施されます。

この調査では、全国のすべての事業所を調査して、我が国の産業構造を明らかにすることに、国や地方公共団体における各種行政施策の立案や民間における事業計画等の策定の基礎資料として役立てることがねらいです。

調査の対象は、農林漁家を除くすべての事業所で、会社、工場、商店等のほか、神社、仏閣なども含まれます。

6月下旬から調査員が各事業所にお伺いし、調査票の記入をお願いいたしますのでご協力下さい。

## 春季野球大会開幕

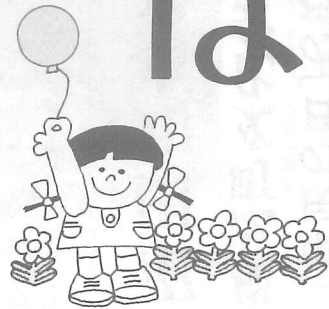


新調の優勝旗はいずこへ!



珍しい話題などがあ  
りましたら  
ぜひ御連絡ください

# ひろば



力投の成果は

球史に残る熱戦のドラマを展開してきた「町春季野球大会」。今年は5月18日に町運動広場をメイン会場に開幕しました。第10回を迎えたこの大会からお目見えした、豪華な優勝旗をめざして、緒戦から伯仲した試合が繰り広げられました。参加チームは26、1か月の長期戦に残るは果してどこのチームでしょうか。



期待を背に、ねらうぞホームラン



セーフか、アウトかノ判定は?

## 歌壇



那須 清江

凶星とよばふハレーの本体を  
今チヨットがあばきゆくなり

萩原 信一

二年後は金婚式と妻はいひ  
今宵しみじみすぎこし語る

吉岡 信子

仏前のくれなきひきよき蠟の火に  
写絵となりし夫の仰ぎるつ

秋葉 とく

黒田節弾く妹の三味線は  
いつか調べもたしかとなりぬ

掛川 友代

昨日は本今日折紙と買ひ持ちて  
看取りに来る娘を病床に待つ

北田 ふじ

腰痛の癒えしも東の間右腕の  
まはらぬを医師は年波と言ふ

向後 泰治

落米をあさりて啼ける雀らは  
代る代るに話しあふごと

斉藤 要

みずからの意志に嫁ぎてくると  
いふ車椅子の甥に婚の近づく

斉藤 幸子

セツトして美容院より帰りたる  
姑の笑顔に目もて応へる

佐瀬 初音

祖母のするさまを真似して幼き  
はいほ神様に石を積みをり

藤代 ゆう

アフリカに放送施設をつくらむ  
と使命持つ息は空を翔びゆく

伊藤 美穂

人の身は生れながらに定まるか  
晩年をかく独り生くとは

津田 若菜

裡に持つ思ひを告ぐる人も逝き  
花冷えの室の暗きにゐたり

土屋 栗水

子等育ていまは独りで暮すひと  
句を生きがひと訪れくるる

(選者) 斉藤つね子

舟底に投げられ躍る大鯉の  
紅きはらごは迷りいづ

### 訂正とおわび

前号ひろばのページ中、入学式「3月7日」とあるのは「4月7日」の誤りです。

# 愛のチャリティー・カラオケ大会

## 出場者104人が熱唱

カラオケ愛好者104人が出場した「横芝第1回チャリティー・カラオケ大会」が、5月18日に町文化会館で盛大に開かれました。出場者の中には、はるばる茨城県から来た人もいたほどで、600人の観客を前に自慢ののどを披露しました。なお、この収益金の一部が、「福祉に役立ててください」と、主催した横芝カラオケ同好会から町へ寄付されました。



観客を前に熱唱する出場者



不慣れな手で、一生懸命に苗を植える子供たち

## 横芝小が田植えに挑戦 5年生

### 泥にまみれた尊い体験

5月6日、横芝小の5年生139人は、栗山の藤井元治さんの水田を借りて田植えを行いました。田植えの目的は、米づくりの体験をさせることにより、農家の人々の苦勞や働くことの尊さ、米の大切さなどを理解させようというもので、これには藤井さんをはじめ、松尾農業普及所の方々が協力してくれました。この日は、薄曇りの肌寒い天気でしたが、興味と意欲いっぱいの子ども達は顔や胸中を泥だらけにし、3時間の悪戦苦闘の末、無事、1反5畝(15アール)を植付けました。土がぬるっとして気持ちが悪かった「初めてで楽しかった」「田植えって大変だなぁ」などと、感想をもらしていましたが、それぞれに得がたい経験をしたようです。

### 私のひとこと



先頃ある研究会の席で近未来のことがらが話題になった。

近年の止まるどころを知らないコンピュータの能力向上とバイオテクノロジー、超L S

光ファイバー、超L S I等の新素材の開発と

応用技術の進展により、オートメーションシス

テムがますます進み、人間が参加する余地が

ないほど電子化、ロボット化が進むであろう。

何も先端技術ばかり追いかけても従来

の技術でも良いものがあるのではないかと思

われるが、日本のような加工技術国は世界の最

先端から遅れをとると、たちまち経済が落ちこ

むばかりか、回復不能のダメージを受けかねない。

また、人口構造の変化では、近年の高齢化傾向による

少死の状況が変らぬかぎり次の社会では2人に1人は40歳

以上という中高年人口がますます

肥大化する一方で子供が貴重品視されるようになり、長男長女の結婚で孫の取り合いが始まりかねないであろう。

農村も農業の担い手の高齢化により、減反政策などともなくとも労働力の減少により穀物不足が慢性化して、いくら工業製品を輸出して稼いだところで、石油、鉱物類ばかりか高い食糧の輸入にあてなければならぬという事態になりかねない。

## 時流寸考

海保正(南川岸)

生産は社会のニーズに従って行なわれるという原則によれば、産業界の変化はこうした技術革新、人口構造の变革、社会意識の変化、さらに世界の政治動向といった要因により起るので、今後は世界的視野で社会の動向による産業界の変化の波を予測し対応していくことが、ますます重要なことになるであろう。

新緑が目に見えるような初夏の候、美しい日本の中の我が郷土、私達はそれぞれ生活の場は異なるが、時流の変化に対応し現代を生き、さらに未来につなげていくため、確かな情報交換の機会を多く持つていきたいものと思う。

# 窓口の記録

(4月21日～5月20日)

出生 13人	死亡 8人
婚姻 5件	離婚 4件
転入 33人	転出 30人

## 私も町民の仲間入り

### 出生児ご紹介

氏名	保護者	部署	住所
萩原 佳伸	智夫	谷	台田
嘉瀬 美鈴	雅章	鳥喰	新方
瀬理 徳尚	勤夫	寺小	堤会
永藤 真梨	泰光	男伸	和堤
石井 香織	光静	雄小	栗山
伊藤 絢子	静順	一	山1
池野 祐季	順登	鳥喰	新田
大川戸 岳	登一	宮	脇
佐藤 ひとみ	正孝	男	西
長岡 大幸	孝義	雄	栗山
若梅 明菜	義一	鳥喰	新田
伊藤 亜耶	太一	於	新田
渡辺 光	俊男		幾

## 歯の健康管理

因を考えるとよくわかります。むし歯の発生要素は三つあります。①細菌の存在②その細菌に活動エネルギーを与える糖質③そして、その細菌が生活している歯垢(歯のあか)です。そこで、歯垢をいつも取り除いて、口の中を清潔にしておくことが必要となります。特に、入れ歯をしている方は

6月4日～10日までは、「歯の衛生週間」です。皆さんの歯は健康ですか。口の中を清潔に保つことが、歯の健康を維持する最良の方法です。これは、むし歯になる原因

こんにちは！保健婦です

口の中の清潔に注意が必要です。というのは、健康な歯にバネをかけている場合、そのバネが食事の時に動いて、歯がすり減ってしまったら、入れ歯と健康な歯との間に物がたまってしまい、むし歯になることがあるからです。入れ歯は入れたままにしないで、一日一回は取りはずして水道の水を流しながら、よく歯ブラシで洗うようにしましょう。はずした後の口の中もきれいにしておきましょう。



## 「胃がん検診」の実施

町では、6月27日から7月5日まで「胃がん検診」を実施します。

「がん」はとにかく早期発見・早期治療が決め手です。「自分は大丈夫だ」と言う前に、検診を受け健康のチェックをしてみたいかがでしょうか。

### ■日程

6月27・28日 文化会館

7月2・5日 上堺会館

6月30日 大総会館

7月1日 午前8時～9時半

■料金 五百円

※回覧により申込みを付けておきますのでご覧ください。

## 「県民の日」の行事

### 横芝町文化会館に

# 沼田知事来たる！

6月15日が、ふるさと千葉を愛する日として「県民の日」に定められてから今年で3年目。

今年も、山武の集いのなかで、「郷土芸能と民謡等の集い」の部が、横芝を会場として催されます。

開催当日、千葉県知事が来場されますので、大勢の方の参加をお願いします。

をお願いいたします。

みなで参加し、行事を成功させましょう。

■日時 6月8日(日) 午前10時半から

■場所 町文化会館

■内容 郷土の伝統芸能の披露 民謡民舞の発表会

## 第8回町民ゴルフ大会

### 参加者募集

今大会は、郡市民大会の地区予選(派遣選手20名)ともなりまので、挙って参加ください。

■日時 6月25日(水) 午前8時半現地集合

■場所 東金市 新千葉CC つくもコース

■資格 町内居住者または勤務する者

■参加費 千五百円(パーティ代) プレイ代は個人負担

■申込み 幹事へ 文化会館または地区文化会館

■締切り 6月17日(火)

※詳しくは、回覧文をご覧ください。

## 商工会伝言板

聴講は無料ですから、是非どうぞ。

### ◎ 経営講座

- 1.とき 6月16日(月)午後1時～2時30分
- 2.ところ 商工会館2階
- 3.テーマ 「人を動かす経営者」
- 4.講師 経営コンサルタント 大野 力 先生

### ◎ 婦人講座

- 1.とき 6月27日(金)午後2時～4時
- 2.ところ 商工会館2階
- 3.テーマ 「事業家婦人の職場環境づくり」
- 4.講師 経営・インテリアコンサルタント 福田 萬子 先生