

# 5月号

## 横芝町の人口と世帯 〈4月1日現在〉

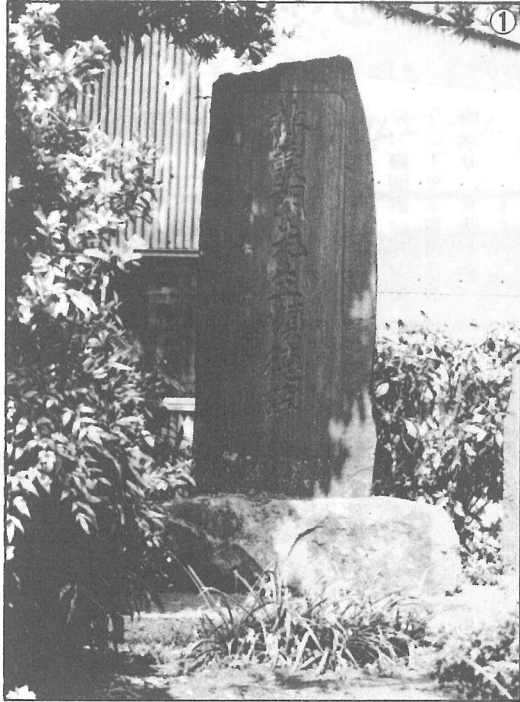
人口	14,488 (-10)
男	7,065 (-12)
女	7,423 (+2)
世帯数	3,908 (±0)
( ) 内は前月比	



広報

# 横芝

発行所  
千葉県山武郡横芝町横芝636番地  
**横芝町役場**  
電話 04798-2-1111(代)  
郵便番号 289-17



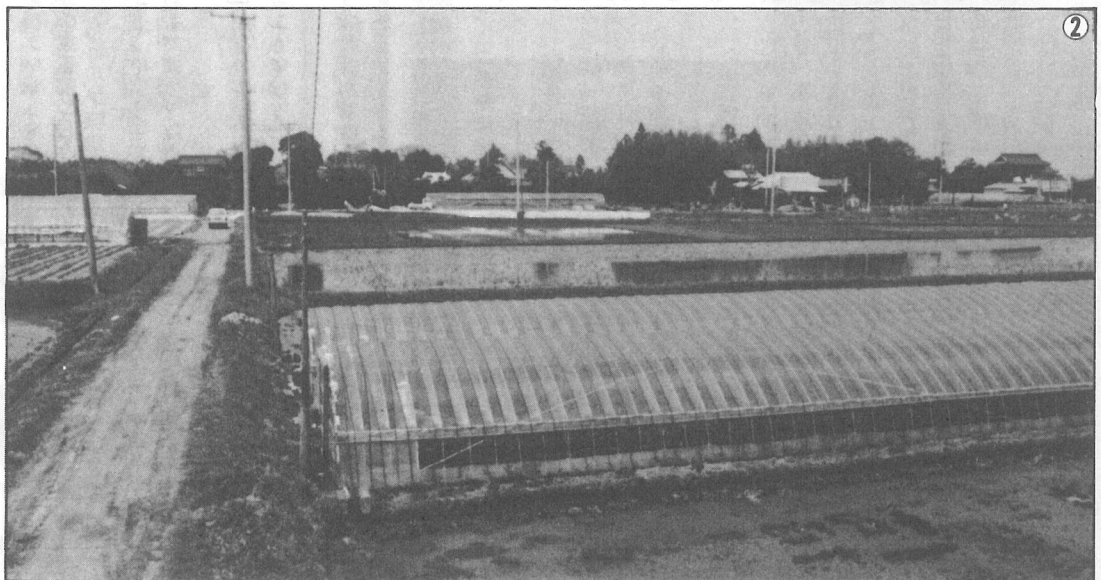
① 明治三十六年頃、ひま電害のため上堺小学校の高等科が廃止されようとした時、隣村白浜村から特に招かれて、その復興に身を投じ、遂にこの地に骨を埋めたという林義朗先生の頌徳碑は、先生の自宅の近くに建っている。

## 本郷

本郷とは、もと本からの村、という意味で、新島村が生れた時には、すでに立派な村落として栄えていた場所であるということです。新島に建っている3つの寺のうち、2つは本郷地区に建っていることなどを考え合わせてみてもうなずけることです。

この集落は、純農村地帯ですが、現在では兼業農家が多いようです。  
(17世帯)

# ふるよこの顔



② 新緑に包まれた民家の森は、どっしりとして見るからにその奥深さを漂わせ、ここから新島は始まった、という雰囲気こそはかとなく感じられる。

### 3月定例町議会

# 5カ年計画の現状を問う

## 行政全般にわたる広範な一般質問



3月定例町議会では、4議員が登壇し、5カ年計画の実施状況を中心に、行政全般にわたって数10項目に及ぶ質問を行い、町の考えを正しました。



第2次5カ年計画の最終年度をむかえるが、計画書にもられた各分野ごとの施策の実施状況や、今後の見通し等について伺いたい。「文化行政」まで同一質問)

### 交通網の整備拡充

佐倉銚子間の複線化について、国鉄当局に対する要望の経過は。

沿線自治体で組織した国鉄佐倉銚子間複線化期成同盟会が毎年、運輸省、国鉄本社等へ陳情を続けている。23兆円の赤字をかかえている現状では、利用状況なども考え合わせると至難なことだと思いが、民営化の動きを見ながら、更に効果的な手段を選んで陳情を続けていく。

芝山鉄道が九十九里浜まで延伸されることについて、関係機関への要望の経過は。  
現在の地域人口から考えて

も採算が合わないのは明白であり、よい回答は得られていないが、将来のため主要な問題なので、芝山・松尾・蓮沼・横芝の3町1村で芝山鉄道延伸協議会を組織し、根気よく関係機関へ働きかけていく。

### 開発事業

駅北側の開発計画はどのようになっているか。

コンクリート製造工場の移転を中心とした第1次開発計画が、資金問題等で変更を余儀なくされた。しかし役場から栗山川に至るバイパス周辺は、町づくりの核ともいえる場所なので現在策定を進めている都市計画の中で検討している。

坂田池周辺の公園計画はどこまで進んだか。  
専門家に委託して具体案をつくらせているが、都市計画の遅れから、今少し先になろう。

しかし、61年度から62年度にかけて水資源開発公団が池の整備をするので、かわりのある部分については、先行的に考えていきたい。

### 生活環境の整備

通年型観光をめざした海の科学館の建設など、こどもの国周辺整備計画はどうなっているか。

プール完成後の2次計画では、水族館を建設する予定だったが、全国の水族館すべてが赤字経営であることから、県の指導で断念した。隣接村に大きな施設があること、日大前の流域は津波などの災害に備えて遊水地として必要であることなどを考慮すると開発にも問題がある。

横芝町宅地開発指導要綱の制定はどうなったか。  
1000平方メートル以上の宅地開発については、県の宅地開発条例の適用をうけるが、1000平方メートル未満のものには規定が

設けられていない。現在は、道路占用許可申請が出された場合に、細部に亘る指導をしている。指導要綱の制定については、検討したい。

### 大総地域の振興策の一つとしての工業団地とゴルフ場建設の進捗状況を伺いたい。

複合開発計画として、業者により用地のとりまとめや申請手続きが進められているが、県との事前協議が整うまで公表は差し控えている。3月28日に開かれる工業団地促進委員会の席上、今までの経過を説明したい。

### 生活環境の整備

町営の不燃性ごみ処理場を建設する計画は。

不燃性のゴミのうち生ゴミについては、広域市町村圏で建設した処理場が松尾にあり、側溝から出るヘドロ等の処理場は中台に建設し処理している。今後予想されるコンクリート片等の不燃物については、民間業者によって処理すべきだと思う。

### 不法投棄に対する取り締りの強化と町民のモラル向上対策は。

不法投棄を発見或いは通報されたものは調査し、関係者が判明した場合は連絡し、指定の袋を買うよう説得している。美化活動として年2回、町民

こぞって1日清掃を実施している。空ビン、空カン更に廃電化製品の回収を定期的の実施している。有線、広報により活用を呼びかけ、総務員、各種団体の協力を得て努力してゆきたい。

### 生活雑排水の水質汚濁に対する対策は、どのような防止対策が施されているか。

55年から59年にかけて、町内約400戸にテスト的に簡易浄化槽を設置、その対策にのり出したが、フィルター等に不完全な面があり、メーカーに改善するよう申し入れた。今後、更に調査し、普及如何については検討する。

### 生活排水路の整備計画は。

1市7町1村で組織している栗山川汚染防止対策協議会ではチラシ等で各家庭の協力を呼びかけている。また、同協議会では、宅地開発については、浄化槽設置を条件に同意している。

### 生活雑排水専用の水路をつくることは困難である。都市計画の指定区域となれば、その中で下水道整備を検討してゆきたい。

人口の増加に並行した墓地整備対策はどうか。  
現在、宗教法人以上の墓地建設は許可されない。稀に都市部では、墓地公園と称して墓地

対策を行っている。寺の境内地で墓地に隣接していれば許可の対象となっており、一番早道は、宗教法人が認可申請することだと思ふ。地区役員、宗教法人の総代等と協議し、対策を考えたい。

公営住宅の居住環境の整備は行われているか。

住宅困窮者の入居を目的として建設された公営(町営)住宅52戸は、建設後15年余を経過し、老朽化の進んでいるものもある。毎年、道路、排水整備をはじめ、簡易浄化槽の設置、57年度からは住宅外部の塗装、内部の補修、屋根瓦の取り替え等を実施し、環境整備に努めている。

災害対策

栗山川改修工事の見通しについて伺いたい。

現在、於幾地先まで未改良になっている。先ず河口から2kmの三本松までを目標としているが、河川の前算では間に合わない。一部道路予算を投入して補っているのが現状である。まだ相当の年数がかかるものと予想される。

北部丘陵地区の危険箇所の早期発見と災害防止対策を伺いたい。

毎年、町と県北部林業事務

所が危険箇所の現地調査をしており、災害状況に応じて復旧計画をたて、特に住宅密集地、学校、通学路等の緊急性の高い箇所から順次、災害防止対策を講ずるよう県に要望している。

また、森林組合の方々により、松喰虫のために絶滅した跡地に毎年3〜4haの杉、桧等の植林を実施して、災害再発防止を図っている。

災害備蓄用の倉庫の整備や緊急時の食糧等の確保についての考えは。

県町村会において、地震等の災害に備えて各町村の希望をとり、機械、機具を確保している。

航空機災害に備えての対策は。

万一の場合には、成田・東金・八日市場市等の常設消防署が協定によりこれにあたり、非常勤消防団は補助的に応援する形をとっていく。

航空機騒音対策の充実と周辺対策交付金の増額要求の成果は。

騒音対策のうち発生源対策としては、航空機自体の改善、飛行コースの遵守、夜間就航の規制等である。周辺対策では、騒音区域の民家防音工事、公共施設の防音改築及び共同利用施設の建設、フラッター防止アン

テナの設置などを施した。2期工事に向けて、なお一層、関係機関に対して要望、要求を重ねていく。

交付金については、総枠の増額等改善を行なったほか、59年から恵みの多い成田市から一億三千万円をはき出させ、横芝町ほか裏側の3町を中心として、それを再配分している。

フラッター防止アンテナの恒久的な対策は計られているか。

当初、航空機による電波障害対策としてのアンテナ設置については、公団の将来的考えがはっきりしていなかったが、住民の不安を考慮して、町から再三訴えた結果、老朽化したものも交換するとの約束をとりつけた。

福祉対策

長時間保育、乳児保育を実施し、乳児受入れ体制を充実させることあるが現状はどうか。

3歳未満児については、過去3年平均50名を保育している。規則で定められた勤務時間前後1時間程度は、時差出勤により対処している。特に支障がなければ、現在の体制ですすめていきたい。

乳児保育については、生後1〜2カ月の乳児の場合は3人1人の保母が必要となり、人手

などの問題から、現在は9〜10カ月以上の子を受け入れている。乳児の受け入れについては、民間委託方式を検討してゆきたい。

留守家庭児童の健全育成のための遊び場設置と指導者の育成対策はされているか。

児童の遊び場は28カ所、また屋内施設としての集会所、共同利用施設を地域のコミュニティの場と同時に、児童の健全育成に役立てたい。

指導面では、町内24名の青少年相談員が、諸々の集い或いは夏冬の防犯パトロールを実施している。その他、34名のボランティアの協力を得ているが、各地区から指導者が芽ばえて来ることが一番望ましいことであり努力したい。

産業振興策

農用地利用増進事業を活用しての専業農家の規模拡大策はすすめられているか。

町は制度発足の54年から第一期対策として取り組んでいる。最近、農業従事者の高齢化、小規模農家の兼業化が進み、これらの農家が専業農家へ集積している傾向にある。この事業推進のため、農業委員と農地流動化推進員が中心となり、農地の掘り起こし活動を行っている。制度発足の54年度から60年度で95

haの流動化の実績があり、年々増加の傾向にある。

農業生産組織の育成と農業機械の共同利用対策は行われているか。

町内の生産組織には、農協を拠点に水稲・園芸・畜産の専門部会があるが、三島・新島など国等の補助を得て近代化施設を導入して、効率的に活動している営農組合もある。

5カ年計画の中での成果としては、57年に酪農家主体の組合がトラクターを、60年には地方増進機械利用組合がダンプ等の大型機械を導入し、共同利用化を計っている。また、組織の育成にあたっては、町及び松尾普及所技術担当が中心となって、技術面・運営面の指導にあたり

農業従事者等の結婚相談事業の充実強化は計られているか。

現在までに受付けた相談件数は30余名である。候補者探しには町内はもちろん、場合によっては他県にも照会し、情報の収集に努めている。60年度には、若者の交流の場として「勤労青年の集い」を行い、6月からは月1回、6名の委員交替で窓口相談も実施している。毎回相談者はあるが、思うような成果があがっていないのが現状だ。今後、20名の相談



員を中心に、大勢の人の協力を得て目的達成のため努力する。

意見を開いて検討していく。

に衰退の一途をたどっている。

園 農林環境改善センターを建設し、住みよい農村環境づくりを成すとあるが。

園 町は49年より、資金三千万円を取扱金融機関に貸し付け、その7倍の二億一千万円の範囲内で町内の中小企業者に融資するもので、これに対し町は、年4%の範囲内で利子補給をしている。現在まで相当数の利用者があり、中小企業の経営安定に寄与している。

園 資料館の建設については、47年頃から計画があったが、建設敷地や資金の問題で実現されなかった。57年度に文化会館が建設されるにあたり、資料館に代わるものとして資料室を一室設け、文化財等の展示に備えている。

### 文化行政

園 53年度に当町が農村総合整備モデル事業の実施地区に指定された際、その事業計画の中で農業者のやすらぎと研修の場として改善センターの建設を予定していたが、国のモデル事業に対する予算枠が、当初計画よりはるかに下回って実施されているため、このまま推移すると改善センター建設は、10年から15年後でなければ建設が出来ない。

園 果水産部がサケ回帰雨限への挑戦と、新しい漁業資源の開発を目的に、51年度から栗山川にサケ放流をしている。59、60年度では、それぞれ百万尾を放流し、51年度から通算すると約70万尾を放流した。回帰率については年度差があるが、平均すると一尾尾の放流に対し2.8尾帰ってきている。潮流などにより微妙に左右されることから、現段階では試験研究にとどまり、観光に結びつけるには、まだ難しい面がある。

園 文化財保護のための啓蒙活動と郷土資料館の建設についての考えは。

園 商業圏拡大のための駐車場の整備と商店街の近代化への対策は図られたか。

園 観光協会の育成と充実対策は図られているのか。

園 37年設立当初は、観光開発の調査、観光客の誘致、地方物産の宣伝など活発に活動していたが、43年頃から会の活動は次第

園 商業圏の拡大のためには、駐車場の必要性を十分感じている。商工診断でも、商店街の問題点の第一に駐車場があげられている。町・商店・商工会三者一体となって改善策を見い出したい。

園 37年設立当初は、観光開発の調査、観光客の誘致、地方物産の宣伝など活発に活動していたが、43年頃から会の活動は次第

園 中学生には、記事をつけて

園 商業圏の拡大のためには、駐車場の必要性を十分感じている。商工診断でも、商店街の問題点の第一に駐車場があげられている。町・商店・商工会三者一体となって改善策を見い出したい。

園 37年設立当初は、観光開発の調査、観光客の誘致、地方物産の宣伝など活発に活動していたが、43年頃から会の活動は次第

園 中学生には、記事をつけて

園 商業圏の拡大のためには、駐車場の必要性を十分感じている。商工診断でも、商店街の問題点の第一に駐車場があげられている。町・商店・商工会三者一体となって改善策を見い出したい。

園 37年設立当初は、観光開発の調査、観光客の誘致、地方物産の宣伝など活発に活動していたが、43年頃から会の活動は次第

園 中学生には、記事をつけて

園 商業圏の拡大のためには、駐車場の必要性を十分感じている。商工診断でも、商店街の問題点の第一に駐車場があげられている。町・商店・商工会三者一体となって改善策を見い出したい。

園 37年設立当初は、観光開発の調査、観光客の誘致、地方物産の宣伝など活発に活動していたが、43年頃から会の活動は次第

園 中学生には、記事をつけて

園 商業圏の拡大のためには、駐車場の必要性を十分感じている。商工診断でも、商店街の問題点の第一に駐車場があげられている。町・商店・商工会三者一体となって改善策を見い出したい。

園 37年設立当初は、観光開発の調査、観光客の誘致、地方物産の宣伝など活発に活動していたが、43年頃から会の活動は次第

園 中学生には、記事をつけて

園 商業圏の拡大のためには、駐車場の必要性を十分感じている。商工診断でも、商店街の問題点の第一に駐車場があげられている。町・商店・商工会三者一体となって改善策を見い出したい。

園 37年設立当初は、観光開発の調査、観光客の誘致、地方物産の宣伝など活発に活動していたが、43年頃から会の活動は次第

園 中学生には、記事をつけて

園 商業圏の拡大のためには、駐車場の必要性を十分感じている。商工診断でも、商店街の問題点の第一に駐車場があげられている。町・商店・商工会三者一体となって改善策を見い出したい。

園 37年設立当初は、観光開発の調査、観光客の誘致、地方物産の宣伝など活発に活動していたが、43年頃から会の活動は次第

園 中学生には、記事をつけて

園 商業圏の拡大のためには、駐車場の必要性を十分感じている。商工診断でも、商店街の問題点の第一に駐車場があげられている。町・商店・商工会三者一体となって改善策を見い出したい。

園 37年設立当初は、観光開発の調査、観光客の誘致、地方物産の宣伝など活発に活動していたが、43年頃から会の活動は次第

園 中学生には、記事をつけて

園 商業圏の拡大のためには、駐車場の必要性を十分感じている。商工診断でも、商店街の問題点の第一に駐車場があげられている。町・商店・商工会三者一体となって改善策を見い出したい。

園 37年設立当初は、観光開発の調査、観光客の誘致、地方物産の宣伝など活発に活動していたが、43年頃から会の活動は次第

園 中学生には、記事をつけて

園 商業圏の拡大のためには、駐車場の必要性を十分感じている。商工診断でも、商店街の問題点の第一に駐車場があげられている。町・商店・商工会三者一体となって改善策を見い出したい。

園 37年設立当初は、観光開発の調査、観光客の誘致、地方物産の宣伝など活発に活動していたが、43年頃から会の活動は次第

園 中学生には、記事をつけて

園 商業圏の拡大のためには、駐車場の必要性を十分感じている。商工診断でも、商店街の問題点の第一に駐車場があげられている。町・商店・商工会三者一体となって改善策を見い出したい。

園 37年設立当初は、観光開発の調査、観光客の誘致、地方物産の宣伝など活発に活動していたが、43年頃から会の活動は次第

園 中学生には、記事をつけて

園 商業圏の拡大のためには、駐車場の必要性を十分感じている。商工診断でも、商店街の問題点の第一に駐車場があげられている。町・商店・商工会三者一体となって改善策を見い出したい。

園 37年設立当初は、観光開発の調査、観光客の誘致、地方物産の宣伝など活発に活動していたが、43年頃から会の活動は次第

園 中学生には、記事をつけて

園 商業圏の拡大のためには、駐車場の必要性を十分感じている。商工診断でも、商店街の問題点の第一に駐車場があげられている。町・商店・商工会三者一体となって改善策を見い出したい。

園 37年設立当初は、観光開発の調査、観光客の誘致、地方物産の宣伝など活発に活動していたが、43年頃から会の活動は次第

園 中学生には、記事をつけて

情報を流してほしい。

園 窓口・電話の応対は親切、ていねいをモットーにするよう指導しているが、指摘のような不親切な面があったとすれば、更に指導を強化していく。

緊急時の一斉放送については、模範的な放送文を用意してあるが、不慣れなため足りない面があったと思う。また、照会の電話が相次ぎ、あわてて、聴き取りにくい点があったと思うが、今後教育を徹底していく。

### 国保給付費

園 本年度の国保給付費は前年度比14%だが、これほど増額しなければならぬ理由はなにか。61年度どのような対策でぞむか。

園 60年度は入院外(通院・自宅療養)前年度比13%に対し、入院が26%と増えている。費用については、入院外が1件月平均八千円入院が二十五万円かかっている。これは病気が重くなつてから診察にかかっていることを意味するので、保健衛生係に、予防対策を推進させている。

また、県内でも例の無い人間ドック制度を実施しているのだからこれを大いに奨励して、病気の早期発見に努めるとともに、医療費の抑制を図りたい。

### 休日当直体制

園 休日当直者の勤務姿勢で気づいたこと2点伺いたい。

園 週日、急病人が出たため受入れ病院を聞いたところ、取り扱っていないとの回答だった。町民が一番頼りにしている公的機関としての役場では、職員教育はどのようにしているか。

また無線放送が概して早口のため聴き取りにくく、火災の放送に際しての鎮火の場合、場所・時間が放送されないのが確実な

### 非行の有無

園 中学生には、記事をつけて



### 自主財源確保

国の補助金削減など厳しい財政状況の今、将来的な財源確保対策として、どんな考えをもっているか。

既に保育所費をはじめ、学校教育費、道路関係費等の補助金の削減が実施されている。

自主財源確保のためには、町税の増収確保を計らねばならない。工場誘致等により増収を計る必要があると思う。

### 教育委員会会議

教育委員会会議の開催日や内容はどうなっているか。又、この会議は公開制か否か、会議録はどうなっているかおたずねしたい。

教育委員会会議は、毎月1回の定例会と必要に応じて臨時会を招集している。内容は教育委員会の規則の制定や改廃、附属機関の委員の任命、その他各種教育問題について協議する。また、会議は公開が原則です。会議録は会議規則に定められているとおり、出席委員をはじめ議事の概要を記載している。

### 滞納金の徴収

毎年、税の滞納繰越が相当あるが、徴収率算定の根拠は何か。延滞金の計算方法は。徴収率を向上させるための対策は。健康保険税、給食費についても伺いたい。

滞納繰越分の徴収率の算定にあたっては、過去の実績をもとに積算する。延滞金の計算方法は、最初の一カ月は年利7.3%、それ以降は年利14.6%を徴収し、善良な納税者との均衡を図っている。

効率的な徴収を行うため、滞納者全員の現況調査書を作成し、それぞれの事情に応じた方法を構じ、計画的に納付するよう指導している。また徴収業務は、休日・夜間等を利用して、誠意のみられない者、高額なものについては、差し押え等の強い姿勢でのぞむ。

給食費の滞納世帯は、母子家庭等家庭的に事情のあるものが多い。また、教育の一環として行っている関係上、強制的に処理出来ない面もあるので、父兄の方々に理解と協力を頂くよう今まで以上に話し合いを重ね、滞納額の減少に努力する。

### 行政連絡員の災害補償

回覧文をはじめ、空ビン、

空カン回収等、役場と町民との連絡員として地区総務員が活躍しているが、その方が事故にあった場合の災害補償はどうなっているか。

総務員が公務上、負傷或いは疾病等になった場合には、県総合事務組合で定める療養補償、休業補償、死亡の場合には遺族補償年金等が適用される。

### 庁舎建設基金

本庁舎は、34年4月使用開始後、既に27年経過している。

近隣町村等を考え併せると近い将来建設が具体化されると思うが、59年度から始めた建設基金は庁舎敷地を含めたものなのか。

私の時代には庁舎建設は考えていない。やがて時代の要求に応えねばならない時期が来ると思うが、その時の準備としてこの基金をつくった。

建設用地、位置については、今論ずる時ではないと思うので建設時期にあたる町長に委ねる。

### 産業の振興

産業関係を分類すると非常に広範だが、産業の繁栄なくして町の発展は得られないと思う。農業各部門の生産高は、郡

内のどの位の位置にあるのか。商業、水産業はどうか。また、改善すべき点があるとすれば、どんな対策を考えているか。

就業者の推移を40年と55年の国勢調査で比較すると、第1次産業が全体の55.4%から30%と急激な減少を示している。原因は機械化等による農作業の省力化、或いは経済の高度成長に伴う他産業からの労働力の要求等があると思う。

農業生産高は、米が約十七億円で郡内4位、野菜が十三億七千万円で5位、畜産が十億五千万円の2位が主なものだが、全体では、郡内7位に位置している。2次産業の生産高は百七十三億円で郡内5位、うち商業関係は百五十億九千万円で3位に位置する。

水産業は一時養鰻が盛んだったが、現在は衰退している。35年に第1種漁港に指定され、巨費を投じて漁港づくりをしたが、現在町の漁業関係者は3戸漁獲物の主たるものは貝類だが資源確保のため、関係市町村により九十九里沖に大型漁礁を設置し漁業振興策にのりだした。

### 図書館・トレーニング施設の利用

文化会館の図書室の利用状況を伺いたい。また海洋センター内のトレーニングルームに立派なトレーニング器具が設置されたが、それらの利用状況は、当初見込んでいた程度の利用があるのか。

59年度の公民館図書室の人口1人当りの図書貸出し冊数は0.77冊で県内9位となっている。60年4月から61年1月までの貸出し状況は、移動図書を含め延利用者は5214人、貸出し冊数12029冊と人口1人当たりの貸出し冊数は0.83冊となり、59年度の実績より僅かながら増加の状況にある。図書の新鮮さを維持することが利用者にとって最大の魅力であるので、利用者の声を反映させながら年間1500冊以上の冊数の増加を計りたい。

トレーニングルームの利用者は、設置した8月から本年1月までで2096人と1日平均15人が利用しており、当初見込み1日平均10人を大幅に上回っている。

今後は、女性の利用増加をはじめ、学生、スポーツクラブのクラブ員、各事業所の従業員のうち特に中年層の利用促進のための方策を検討していく。

## 会計の主な事業

# に2億円 無線等にも重点

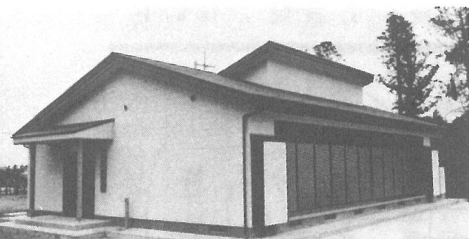
町の第2次5ヵ年計画の最終年度にあたる昭和61年度の一般会計予算は、前号でお知らせしましたとおり、27億1,700万円になりました。

財源は、基本計画に掲げた6つの柱を軸に効率よく配分されていますが、中でも道路、公園、防災設備の整備等に大きな予算が計上されたのが目立ちます。

今月号では主な事業予算についてご紹介します。



改良工事が着々と進み、今年度は舗装工事も始まる坂田遠山線



地区づくりの場として整備が進む集会所

## 快適な生活をおくるための

### 生活環境の整備

- ◆ 空びん・空かん回収や町内一日清掃などの環境美化に 394万円
- ◆ 防火貯水槽や小型動力ポンプなどの消防施設、機具の整備に 1,481万円
- ◆ 地震や津波など、防災対策に伴う防災行政無線戸別受信機の設置に 1億1,000万円
- ◆ カーブミラーなどの設置や交通安全活動への助成に 593万円
- ◆ 各地区が行う騒音対策事業への補助や空港騒音下対策に 3,656万円
- ◆ 於幾・小堤地区の集会所建設に 1,771万円
- ◆ 坂田池周辺の公園整備の推進に 7,500万円

## 心豊かな生活をおくるための

### 福祉対策の充実

- ◆ 町立保育所の運営や私立保育園への助成に 1億6,459万円
- ◆ 児童手当の給付に 2,976万円
- ◆ 社会福祉の推進に活動する団体への助成に 273万円
- ◆ 心身に障害を持つ方への医療費・福祉手当の給付に 726万円
- ◆ 老人クラブの助成や福祉手当の給付など、お年寄りの福祉の充実に 1,001万円
- ◆ 各種検(健)診や健康づくりへの保険業務の充実に 1,722万円
- ◆ 各種の予防接種に 551万円

※国民健康保険、老人保健に関する予算内容は8ページに掲載。



安心な生活をもたらす健康診査

## 魅力ある郷土をつくるための

### 生活基盤の整備

- ◆ 坂田遠山線の舗装新設、改良工事に 2億円
- ◆ 町道の舗装新設、改良工事に 5,250万円
- ◆ 町道の補修、排水整備などに 7,800万円
- ◆ 町道鳥喰新田線の歩道設置に 2,900万円
- ◆ 新青・東線の用地買収、移転補償などに 1,440万円
- ◆ 道路台帳の整備に 2,500万円
- ◆ 県道排水路整備への負担金に 350万円
- ◆ 町民の足を確保するための生活路線バス維持の補助に 258万円



貴重な町民の足となる生活路線バス



農業の振興にはさまざまな試みが……

昭和61年度一般

# 坂田遠山線 公園整備、防災

豊かな町民生活を実現するための

## 産業の振興

- ◆農村総合整備モデル事業による農道、排水路の整備に 6,028万円
- ◆農村基盤総合整備事業による排水路の整備に 570万円
- ◆長倉・八田地区の県営排水工事への負担金に 387万円
- ◆古川地区の県営かんがい排水工事への負担金に 1,590万円
- ◆屋形地区の県営湛水防除工事への負担金に 1,415万円
- ◆鳥喰沼地区土地改良工事への負担金に 457万円
- ◆農業用排水路工事への負担金に 465万円
- ◆農業振興会への助成に 450万円
- ◆風水害などの天災融資利子補給に 240万円
- ◆水稻の農業空中散布への補助に 450万円
- ◆優良種豚導入の資金貸付に 250万円
- ◆栗山川漁港しゅんせつ、改修工事への負担金に 2,088万円
- ◆商工業振興への資金融資と利子補給に 3,265万円
- ◆商工会への運営補助に 817万円



心豊かな人づくりをめざす学校教育

健康的で文化的な人づくりのための

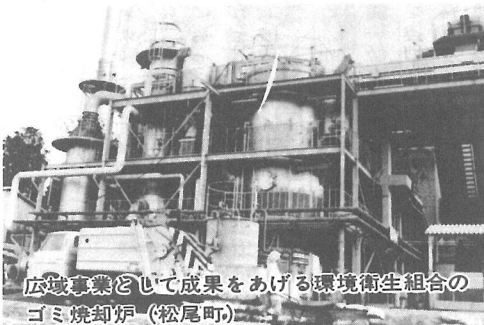
## 教育文化の振興

- ◆小学校教育の充実に 8,958万円
- ◆中学校教育の充実に 3,542万円
- ◆幼稚園教育への振興に 322万円
- ◆社会教育団体への助成と無形文化財の保護育成に 116万円
- ◆公民館が行う事業や施設管理に 925万円
- ◆各種スポーツ大会や町民体育祭などの社会体育の振興に 616万円
- ◆海洋センターの運営に 1,070万円
- ◆児童生徒の健康増進などを図る学校給食の運営に1億5,181万円
- ◆大型共同利用施設の管理に 2,331万円

効率的・広域的な計画のための

## 計画行政の推進

- ◆町では、消防、ごみ・し尿、水道、病院など、私たちの生活に密着した問題を、近隣市町村と共同で広域的に処理しています。
- 上水道に 8,714万円  
(山武郡市広域水道企業団)
- 消防・救急に 8,353万円  
(八日市場市外三町消防組合)
- ごみの処理に 3,309万円  
(山武郡環境衛生事業振興組合)
- 病院の運営に 2,695万円  
(東陽病院組合)
- し尿処理、火葬場、電算業務などに 3,261万円  
(山武郡市広域行政組合)
- ◆広報横芝・有線放送等の広報広聴活動に 424万円
- ◆近代化に向けての基本計画の策定や都市計画の推進に 802万円



広域事業として成果をあげる環境衛生組合のゴミ焼却炉(松尾町)



生命と財産を守る消防施設



# 国民健康保険特別会計予算 保険税は昨年20%増

## 昭和61年度特別会計の概要

予算総額は七億六千七百六十七万二千円で、昨年度より17・4%の増加です。

国民健康保険は、加入者が一定の割合で資金（国保税）を出し合っている病气やケガの治療費にあてる、いわば相互扶助によって医療費を負担し合う制度ですから、この会計は加入者だけの予算として、一般の町の予算と切り離した特別会計になっています。

●4月現在、町の全人口の58・8%に当る8524人がこの国民健康保険の加入者です。

加入者には、3種類に区分したそれぞれの割合により医療費等の負担をしていただき、残りを国民健康保険特別会計から各医療機関等へ支払う仕組みになっています。

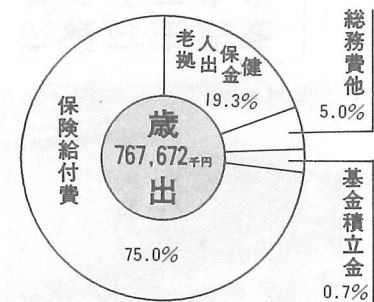
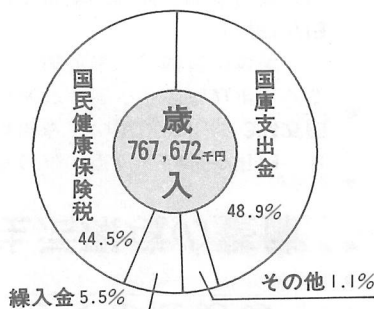
つまり、一般の被保険者は自己負担3割、退職被保険者（雇入者年金の受給者で70歳未満の者）は2割、退職被保険者の配偶者は外来3割・入院2割の自

己負担をしていただく仕組みになっています。

●このように、それぞれの自己負担を差引いた残りの7割から8割の医療費等を国民健康保険特別会計から支出しますので、加入者の皆さんが病气やケガになれはなる程、皆さんに出し合っていたく国保税という名の負担金が増えてまいります。

●本年度も過去の医療費等の伸びから推計しますと、国保税を36・6%も増額しなければ運営ができませんという数字が算定されたのですが、税の上げ率があり大きいと皆さんの負担が大変ですので検討しました結果、

### 国民健康保険特別会計予算の内訳



伝染病等の不時の出費に備えて積立ててあります準備基金から一部を取崩し、税の引上げ率を20%に抑え、加入者皆さんの負担の軽減をはかりました。

なお、別表の国庫支出金とは、給付費の4割を国が負担してくれるものです。

## 老人保健特別会計予算

予算総額は四億二千五百五十三万六千円で、昨年度より17・7%増となりました。

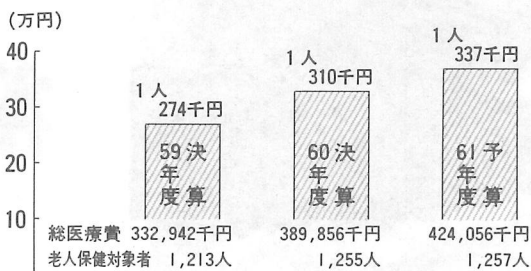
老人保健特別会計では、町に居住する70歳以上の老人を対象に医療費等の支払いを行っています。国民健康保険などその老人が所属する各健康保険から一定の割合で拠出されます。

### 国民健康保険の負担と給付の比較 (単位:円)

区分	60年度	61年度(推計)	増減率	
一人帯当り	国保税	111,365	132,859	19.3%
	保険給付費	146,309	203,996	39.4
	老人保健拠出金	73,025	52,500	△28.1
一人当り	国保税	36,464	43,739	20.0
	保険給付費	47,906	67,158	40.1
	老人保健拠出金	23,910	17,284	△27.7

また、一部負担金を除いた医療費の自己負担となる3割分は国が3分の2、県と町がそれぞれ3分の0・5ずつ一般会計から負担する仕組みになっています。

### 1人当りの老人医療費の推移



老人保健制度は、医療費を支給するための制度で、人件費などは含まれませんので、予算の伸びは医療費の増加であるといふことがいえます。

## 町と議会の動き

### 町長

- 1日 八日市場市外3町消防組合 消防長辞令交付式
- 3日 多古町長選挙陣中見舞多古町 空港公団周辺対策部長来庁
- 4日 町内各保育所入所式

- 7日 町内各小学校入学式
- 8日 多古町長当選祝 中学校入学式
- 9日 敬愛高校入学式
- 10日 東陽病院正副管理者会議 光町 まさこ幼稚園入園式
- 11日 木戸台区陳情(成田用水排水の件)
- 13日 郡町村会
- 坂田池周辺整備地権者説明会
- 東金市 新島集会所竣工式
- 坂田池周辺整備説明会

# 優良農地の確保、保全に

## 農振計画の見直し始まる

農地を守るための土地利用計画として、町には農業振興地域整備計画が策定されています。この計画は、農業側の領土宣言ともいわれる「農業振興地域の整備に関する法律」に基づいて、昭和49年に策定したもので、おおよそ10年以上にわたり、農用地として利用する土地の区域を「農用地区域」として定めた（線引）ものですが、すでに計画策定以来10年が経過しています。この間、農業情勢は刻々と変化し、その厳しさを増していきなかつた、町の基幹産業としての農業を今後とも推進し、農業経営の安定を図るために農業振興地域整備計画の内容を、より総合的に整備する必要があります。したがって、今回行われた農振法の一部改正を機に現計画の見直しを行うことになりました。

このため、現在町では、見直しのための基礎資料の策定を行っています。今後の計画を進めるにあたって、この制度の概要を説明して、皆さんのご理解

とご協力をいただきたいと思えます。

### 農振制度とは

高度経済成長により、農用地のスクロール（虫食い）的にかい廃が著しく進んだ昭和44年に農地の保全を図る目的で制度化されました。

現在、全国で3000余の市町村が農業振興地域整備計画を樹てて、優良農用地の確保を図り、計画的農業を推進しています。横芝町の農業振興地域面積は1880haで、うち優良農用地区域は1580haとなっています。

### 農用地区域とは

農業振興地域（横芝町の場合は全域）の中に、今後長く農用地として利用して行く土地の区域を定めるもので、これを農用地区域といいます。また、この区域を定める基準はおおむね次

のとおりです。

(一) 土地基盤整備の効率的な実施・営農の機械化など、農業の近代化に十分対応できる集団的農地（集団の規模はおおむね20ha以上）

(二) 土地改良事業・農業構造改善事業等、国・県の補助によって事業を完了した農地、または今後整備事業が予想される農地

(三) 前記(一)、または(二)の農地を一体として営農が行われているなどで、一体的な整備開発が必要とされる農地

### 農用地区域に含めない区域

- (一) 都市計画の「市街化区域」及び用途地域の指定された地区
- (二) 集落周辺の農地及び宅地内に介在する農地
- (三) 自然条件等から農業の近代化をはかることが困難な農地（例えば急傾斜の農地・山間の谷津田など）
- (四) 主要道路の沿線で開発の進み

### つつある農地

### 農用地区域の規制と優遇措置

農用地区域は、前記のような基準によって区域指定を行います。区域指定については、今後10年間は農地以外のものに転用できなくなります。

一方、土地の基盤整備や農業近代化施設等の事業に対する国・県の助成は、この農用地区域に限って行われます。また、農用地区域内の土地の取

### 議会

26日	東金市及び八日市場市長選挙陣中見舞 東金・八日市場市長	28日	東金市 県河川協会総会
14日	空港公団理事歓迎送迎会	28日	千葉市 土地家屋評価審議会
15日	知事との会合	30日	千葉市 企業庁部長工業団地打合せ庁
16日	消防団辞令交付	30日	千葉市 町内学校管理職歓迎送迎会
17日	国民年金保険料収納員会議		郡土地改良協合理事会東金市
18日	老人クラブ連合会総会		
18日	横芝ロータリークラブ会議		
18日	入札（道路舗装工事）		
20日	植物防疫協会役員会		
20日	婦人会総会		
20日	青年団入団式		
21日	八日市場市長当選祝		
22日	八日市場市長選祝		
22日	連沼地区溝水防除管理委員会		
22日	市町村会議	25日	千葉市 市町村会議
23日	郡内町村長県議会議員合同会議	25日	千葉市 光町長馬場幸太郎氏町葬
23日	光町長馬場幸太郎氏町葬	28日	千葉市 土地家屋評価審議会
25日	首都圏中央道路総会千葉市	30日	千葉市 町内学校管理職歓迎送迎会
26日	東金市市長選		
28日	千葉市 土地家屋評価審議会		
30日	千葉市 町内学校管理職歓迎送迎会		

引きについては、譲渡所得税・登録免許税・不動産取得税等、税制面の軽減措置が講じられます。◎以上、制度の概要を説明してまいりましたが、この制度は、単に農村地域を線引するだけではありません。線引した地域に農業振興計画をつくり、農業を活発にし、他産業なみの所得をうるための農業経営の安定と土地利用の高度化・農業近代化のための諸条件を整備して、魅力ある農業地域をつくりあげることになります。

# 人事異動

4月は人事異動の月です。今年も、各職場でたくさんの方々が入替りになりました。お世話になったみなさん、いつまでもお元気で。新しくおいでになった方々、よろしくお願いします。

## 教職員

### 横芝中校長に小川芳郎さん

### 大総小には中村克己校長

#### 〔横芝小学校〕

転出▽教頭▽長谷川寿郎(日向小)▽伊藤芳枝(白浜小)▽鈴木喜代子(成東小)▽小関幸子(芝山小) 退職▽奥島瑞穂子▽土屋綾子 転入▽教頭▽秋葉重一(山武出張所)▽平野幸雄(東金城西小)▽越川初江(蓮沼小)▽川野京子(野田岩木小)▽白井範子(四街道八木原小)

#### 〔上堺小学校〕

転出▽小川昌子(豊岡小)▽小出弘子(松尾小) 退職▽教頭▽須藤孝雄▽山崎侑子 転入▽教頭▽井上秀次郎(鎌ヶ谷五本松小)▽西城玉江(鳴浜小)▽石橋茂夫(我孫子布佐小)▽小野谷てい子(千葉白井小)

#### 〔大総小学校〕

転出▽校長▽宮崎孝(山武出張所)▽五木田恭子(芝山東小) 退職▽野老登 転入▽校長▽中村克己(山武出張所)▽実川美穂(蓮沼小)▽及川由喜子(芝山小)▽大崎範子(成田玉造小)▽川島敏己(新採用)

#### 〔横芝中学校〕

転出▽鶴沢正夫(九十九里中教頭)▽鈴木珀恵(東金東中)▽郡司玉江(九十九里中)▽伊藤芳徳(蓮沼中)▽市原昭夫(東金東中)▽中村誠一(蓮沼小)

## 町職員

退職▽校長▽土屋五六▽関義和 転入▽校長▽小川芳郎(長生出張所長)▽小川一成(白里中)▽安藤恵子(旭豊畑小)▽山本清二(富里中)▽近藤博(新採用)

〔総務課〕庶務係(新採用)小山 静正 〔産業振興課〕農村総合整備係(新採用)川島勝也 〔福祉保健課〕衛生係(新採用)鈴木章子 〔保育所〕大総(横芝第二)土屋啓▽横芝第一(大総)秋鹿静江▽同(新採用)鈴木章子▽横芝第二(横芝第一)小林あつ子▽上堺(大総)吉田紀子▽同(横芝第一)大木恵子 〔退職〕伊藤照代(上堺保育所)石橋澄子(横芝第一保育所)

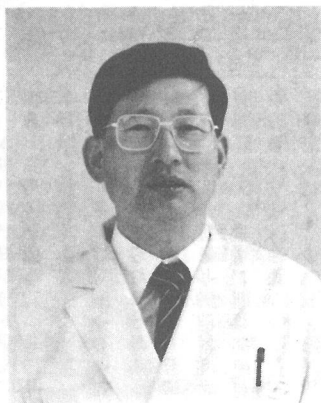
## 組合立 東陽病院

### 癌検診に朗報！

### 佐藤外科医長が着任

東陽病院では、4月から外科に佐藤英樹医長が常勤医師として着任しました。癌検診が一日で診断可能となるとともに、各種の住民検診にも大きな力となるものと期待されます。東陽病院は、横芝町・光町・野栄町の3町が、共同で経営するみなさんの組合病院です。お気軽にご利用くださるようお願いいたします。

佐藤医長は、県ガンセンターで、消化器癌、乳癌の手術、特に癌細胞の研究に力を注がれ、細胞診指導医として活躍されました。これで外科は、篠原副院長、前田医長、藤原医師と合わせて4名の常勤医師が揃い、一段と充実しました。また、これを機に、同センターから、滝沢朗細胞検査技師も着任しましたので、



### 上町郵便局長は木川教夫さん



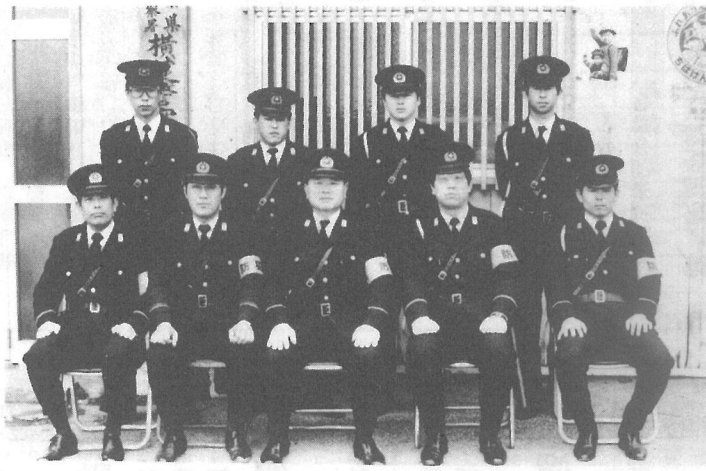
『田子長茂局長の退官により4月から就任しました。局に近い坂田の出身で、横芝郵便局にも永く居りましたのでご存知の方も多いと思います。前任者同様によろしく』



町の治安を保つ警察官

荻野さん(大総駐在所)ら3名が新

私たちの安全で平穏な生活を守るため、横芝町の派出所・駐在所には、新たに着任された3名を含めて、湊所長以下9名の警察官が勤務されています。警察官に対する要望や意見、地域での心配ごとなど、気軽にご相談ください。



前列左から 横芝幹部派出所=加瀬美成(主任)・橋直幸(主任)・湊仁(所長)・石黒末広(主任)・上堺駐在所=猪瀬賢司(主任)  
後列左から 横芝幹部派出所=日下部裕之・時津博文・奥野昇  
大総駐在所=荻野操 <敬称略> 太字は4月着任

たばこは町内で  
買いましょう

たばこは町内で買うと、たばこ消費税として町に多額の金が入り、貴重な事業財源となります。

新総務員紹介(よろしくおねがいいたします)

大総地区

氏名	地区名
伊東 達雄	町原
菅沢 晃光	木戸台
伊藤 越	小堤
鶴岡 要	寺方1
瀬理 嘉三	寺方2
浅野 正昭	曾根台
実川 栄	於幾
小林 一徳	坂田
野本 博	取立
石坂 繁	長倉
伊藤 晶	姥山
伊藤 喜市	遠山
伊藤 金光	中山
鈴木 昇	牛熊
鈴木 隆	谷台
渡辺 功	上町
栗原 宏裕	上町1
大藤 三治	上町2
田村 泰久	上町3
秋元 実	上町4
石川 忠	上町5
熊倉 正春	大島団地
高知尾 隆	本町
宇野 誠	本町1
真行寺 達夫	本町2
秋葉 穎男	本町3
野原 宗一	本町4
大沢 順司	古川
鈴木 勝男	古川1
藤代 弘一	古川2
宇野 克彰	古川3
宇井 直幹	両国新田
(未定)	東町
熱田 庄作	東町1の東
小川 幸広	東町1の西
安達 政樹	東町2
熱田 正雄	東町3の東
加瀬 高章	東町3の西
大木 茂伸	東町4
若梅 健司	栗山
若梅 三好	栗山東部
若梅 義輝	栗山1
加瀬 仁	栗山2
秋葉 隆	栗山3
鈴木 輝男	栗山4
須合仙太郎	橋本
海保 茂	伸和会
沢田 弘	青芝会
今関 一洋	東ヶ丘
馬場 晃	緑台
池田 洋一	すみれ団地
鈴木 雅博	宮脇
片山 明彦	新生会
川島 武	南部2
海保 辰雄	四五会
岡部 幸雄	四六会
古閑 寿利	TCC
井上 和良	南部1の1
佐久間 弘	南部1の2
伊藤 東司	南部1の3
安達 武雄	南部1の4
伊藤 範雄	鳥喰新田
越川 誠	鳥喰上
越川 武	鳥喰下
斉藤 政男	鳥喰沼
御苑 昭憲	鳥喰沼
伊藤 富治	屋形
石橋 常雄	宮前
実川 剛男	荒場
浅野 昇次	三本松
小山 耕示	立会1
小野 博司	立会2
実川 実	立会2
竹内 勝之	南川岸1
海保 敏治	南川岸2
伊藤 勝	新島
秋葉 正英	道貫
川野 忠男	新田
秋葉 知之	本郷
伊藤 公男	荒場
山本 正夫	三島
斉藤 重宏	北清水
宇都木 信吾	入間
秋葉 正視	三軒家
秋葉 典良	西
川島 春巳	関場
川島 勝男	新青
長谷井 修	東

上堺地区

◎印は特別総務員(敬称略)

明るい選挙啓発作品

優秀



明るい選挙を

中学三年 広瀬 恵美

選挙と聞くと、まず思うことは、大人の人達が参加して行くことだという印象が強い。しかし、よく考えると私達も選挙をしているということに気がついた。

いままで私が参加した選挙で心に残っていることは、生徒会長を決めた選挙である。生徒全員が体育館に集まって、立候補者が自己紹介をして、生徒一人ひとりが一票ずつ出しあって行ったものである。大人の場合もだいたい同じだと思う。

とは、とてもいいことだと思う。でもたまにニュースなどで、ワイロという言葉をきく。ワイロなどをやる人は、自分が負けそうだといいことをさとしてやってしまうのだと思う。ワイロをやる人もわるいけど、その悪いこういを受けて、ワイロをやった人に、自分に差別なくおかれた一票をその人にあげてしまうことは、とても無だなことだと思ふし、ワイロをもらった人全員がその人に一票をいれてしまったら、正々堂々とたたかっただけで、すばらしい町や国をつくることができなくなってしまうと

思う。それともう一つ、自分の大切な一票を選挙に参加せずに消してしまうことも、とても無だなことだと思ふ。選挙は、一票ずつもらった人々、一人ひとりが正しく参加すればすばらしいと思う。

生徒会長を選んだ時もそうだが、残念なことは、立候補者のことが一人ひとりよく知られないことだと思ふ。とくに、国会議員を選ぶなどという、まったく知らない人を選ぶわけですから、よく立候補者の話を自分で聞いて、よく考えて選ぶことも大切なことだと思ふ。

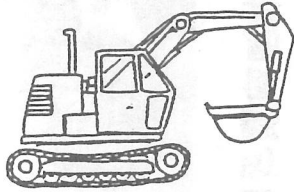
建設のあゆみ

【工事中】

◎道路舗装新設工事

町道三軒家区内線..... 429m

町道姥山区内線..... 241m



訂正とおわび

前号ひろばのページで、私のひとことの記事中、「小柴長通」となっていますが、「小柴長通」の誤りです。また、老人クラブゲートボール大会の記事中、準優勝「両国新田」となっていますが、「西関場」の誤りですので、おわびして訂正いたします。

61年度

農作業別標準賃金

町農業委員会では次のように61年度の農作業別標準賃金を決めました。



作業内容	賃金	備考	
田植	6,300円	1日あたり(実労働8時間) 2食賄付、男女同額	
稲刈	6,300		
畑作業一般	4,500		
水田耕起	耕運機	6,700	10アールあたり オペレーター付賃作業料金 (ほ場条件等により適宜調整のこと)
	トラクター	5,600	
水田代かき	耕運機	4,900	
	トラクター	5,600	
機械田植	6,200	〃 (苗費は含まない。4条植が基準)	
機械刈取	7,800	〃 (結束用繩を含む。2条刈が基準)	
機械脱穀	5,800	〃 (補助者賃金は含まない)	
機械刈取脱穀	15,600	〃 (補助者賃金・乾燥場までのもみ運搬費は含まない。3条刈が基準)	
育苗	660	1箱あたり硬化まで(種もみ代を含む)	
乾燥から調整	2,400	1俵あたり(水分25%もみの場合)	
刈取から調整	34,800	10アールあたり	
もみすり	450	1俵あたり	

※ これは標準賃金ですので、ほ場の条件などにより、当事者間で適宜調整してください。

## 農業者年金だより

今年2月の農業者年金1問1答では、経営移譲後の各種届書の名義の書きかえについて説明しましたが、今回は、経営移譲を間近に控えた方々への注意点をお知らせします。

4月から経営移譲年金の請求に際して、実体のともなわないものについては、経営移譲年金の決定と支給は行われません。従来から、農業者年金の「経営移譲」は、単に農地等の権利

## 家内労働旬間

### 家内労働手帳の交付徹底

5月21日から31日までは、家内労働旬間です。本旬間では、家内労働手帳(伝票式を含む)の交付徹底を目標としています。家内労働者の労働条件の向上のため、最低賃金を守り委託状況届を提出(毎年4月)するなど家内労働法を守りましょう。※問合せは、千葉労働基準局賃金課(☎0472⑤211)へお尋ねください。

名義を変えるだけでなく、実体をともなった経営移譲(経営主の地位が名実ともに譲受者に移る経営移譲をいう)であることが必要でしたが、さらに徹底した措置がとられることとなったのです。

### 実体の伴った経営移譲を!

具体的には、次のようなことが求められます。  
①品種の選定、作物の決定など、後継者が主宰する。  
②後継者が重要な農作業を担

当する。  
③このことを対外的に明らかにするための諸名義(農業共済の名義、転作奨励金の申請名義、農業所得の納税申告名義など)を後継者に変更する。  
二、第三者に移譲する場合  
①農地の売買  
・貸借契約は完全に実行する。  
②諸名義を譲受者に変更する以上、以上のことを必ず守って、外部から経営移譲の実体について疑いをもたれないようにしてください。

### 文学散歩参加者募集

バスで訪ねる

#### 「山武地方を訪れた文人ゆかりの地」

北原白秋・高村光太郎・島崎藤村等の作品の舞台となった地をたずねてみませんか。

■とき 5月25日(日)午前9時～午後3時 参加費無料  
■申込方法 往復ハガキに住所・氏名・年令・性別・電話番号を記入  
■締切 5月20日(火)  
■問い合わせ・申込み先

#### 「山武地方にロマンを求めた文人往来展」

山武地方を訪れた芥川龍之助他多くの文人達の足跡をたどり、展示会を開催いたします。  
■とき 5月22日(木)～27日(火)  
■場所 東金市サンピアアパルト  
■主催 東金市立図書館  
東京電力㈱東金営業所



5月の各相談室の開設日は、次のとおりです。お気軽にご利用ください。

### 健康相談(第2・4火曜)

5月13日 大総会館  
5月27日 文化会館  
(午後1時半～3時)  
※40歳以上の方は、健康手帳をご持参ください。

### 教育相談(毎火曜)

5月6・13・20・27日  
○ところ 中央公民館 談話室  
(午後1時半～4時半)  
※電話でも相談に応じます。  
(内線69)

### 行政相談(第4曜)

○とき 5月22日  
○ところ 中央公民館  
(午後9時～11時半)  
心配ごと相談(毎週火曜)

○とき 5月6・13・20・27日  
○ところ 中央公民館  
(午後1時～4時)

### 人権相談(第1・3火曜)

○とき 5月6・20日  
○ところ 中央公民館  
(午後1時～4時)

### 軍人恩給受給者の皆様へ

恩給証書記号番号  
リイトウ第1号  
第257551号  
リ イ第1号  
第807336号  
カイカナ第1号  
第110059号  
カ イ第1号  
第162663号

右番号範囲内の方は、加算改定請求の資格があります。実役・加算合計12年(下士官兵)を超える60歳以上の人は、加算年について改定請求をすることにより恩給が増額されますが、改定請求をしなければ、時効により消滅します。該当者は改定請求の手続きをしてください。詳しくは、福祉保健課福祉係(内線29)または横芝軍恩連盟(☎0603)にお尋ねください。





青年団

婦人会

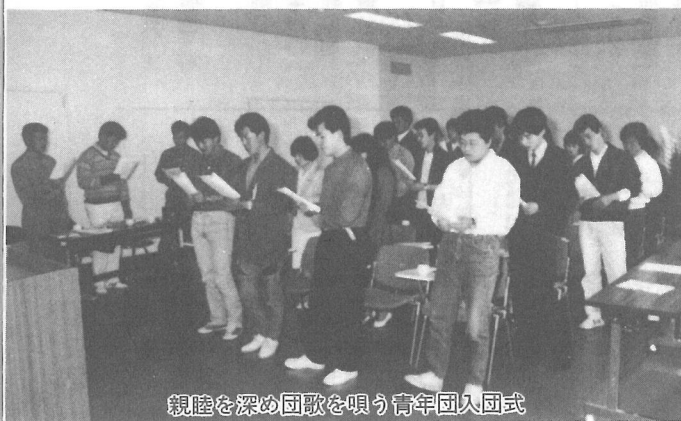
老人クラブ

## 今年も全力投球で 組織の強化と町発展の一翼を

町社会教育活動の中核団体として、地域づくり、町づくりの一翼を担っている婦人会・老人クラブ連合会・青年団等の総会や入団式が各会場で盛大に開催されました。

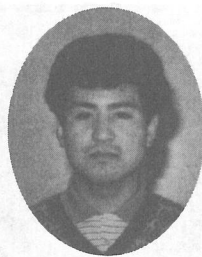
各団体は60年度の活動の成果を確認するとともに、61年度も会員相互の力を結集して全力投球で事業を展開していくことになり、昨年を上まわる活躍が期待されます。

### 青年団 青春のエネルギーを団活動に



親睦を深め団歌を唄う青年団入団式

若い力で各方面に活動を繰り広げている青年団の新人団員を迎え入れる入団式が、4月20日、文化会館で開かれ、活力のあふれたフレッシュな若者が団員から温かい歓迎を受けました。また、3月に開かれた総会では、新年度の団長に伊藤剛史（長倉⇨写真）副団長には伊藤浩明（長倉）君が選任されました。新団長を軸に活動が一段と活発化すると見られ、楽しみな年になりそうです。



### 老人クラブ連合会 奉仕活動に力を

単位クラブ数27、会員1,430人を抱える老人クラブ連合会（押尾光雄会長）の総会が、4月17日、中央公民館で開かれました。町きってのマンモス団体の本年度の活動は、特に健康づくりと社会奉仕に力を入れていかれるとのことで、老人パワーが多く見られそうです。



単位クラブ長が参集した老人クラブ連合会総会

### 婦人会 地区活動を充実

4月20日、文化会館で婦人会（高埜考子会長）の総会が開かれました。本年度は、会の組織の強化と地区活動の充実等を活動目標に置いていますが、引き続き敬老事業にも積極的に取り組んでいかれるそうで、活動が目玉されます。



広い会場も狭く見える盛況な婦人会総会



温かい拍手で迎えられる新1年生

### 希望に燃えて入学式

3月7日、町内の3小学校で入学式が行われ、198人の新1年生が晴れて校門をくぐりました。小さな胸に大きな希望を抱いた1年生は、先生やお兄さん、お姉さん達から温かく迎えられ、楽しい学校生活のスタートをきりました。また、8日には中学校の入学式も行われ、234人が入学しました。



⑮ 滴して刺の中なる木瓜の花  
かたまりて紅に燃ゆ木瓜の花

津田 若菜  
戸村 静華  
今日一と日春田を打ちて日曜日  
宇井 芝童

逃水の消えて落石防止網  
髪濡らし瀧月夜のひと歩き  
成田 様子  
行方はじめ  
藤代 ゆう

ひとり暮の決まりし音や木瓜の雨  
若梅あやめ  
白れんや幻想の中に亡妻を見し  
(選者) 土屋 栗水

難聴の耳に手懐春炬燵  
海保 きみ  
みかへりの柳も芽ぶき一葉忌  
鈴木 草庵  
春泥や汚す園児の赤い靴  
鈴木 南知  
畑打つや影がつき来る鎌の先



中空をダイナミックに泳ぐコイのぼり

### 春風に泳ぐコイのぼり

へやねよりたかいく。春風に乗ってダイナミックに泳ぐコイのぼり、男子の成長を祝うにふさわしい姿ですね。でも近頃では、いろいろな事情で以前のように多くは見かけられず、ちよっぴり淋しさを感じる5月の空です。

### 私のひとこと



私の子供達との出会いは昭和38年頃、鳥喰沼子供会育成会が組織され会長となったのが始まりでした。それ以来子供達の健全育成に努力してまいり、44年、横芝町子供会育成会連絡協議会が発足し、以来その理事・副会長・指導員としてそれぞれの立場で尽力してきましたが、56年度より会長を引受けるにいたりまして早くも5年が過ぎようとしています。

## 育成会活動を思う

斉藤時中(鳥喰沼)

人間関係を身につけて成長する、大人になるための大切な機会を与えるものと考えます。ですから皆様のご指導をいただいで、健全で明るい心と体を持った子供に育んで行きたいと思っています。その目的を果すためには、是非とも各地区において子供達とのき相談相手となり、また、育成指導に必要な経費や子供会活動についての資料の収集に努めてもらい、それができて初めて健全な青少年の育成ができるのではないのでしょうか。

今日、社会問題として、新聞やテレビで報道されている「いじめ」「非行」の問題も、子供会の活発な活動によって当町からおきないように努めたいものです。どうか育成者の皆様！うちの子は「の言葉はなしで、子供達を健康で明るく育ててくださるようお願い申し上げます。



# 窓口の記録

(3月21日～4月20日)

出生 15人	死亡 8人
婚姻 2件	離婚 1件
転入 80人	転出 79人

## 私も町民の仲間入り

### 出生児ご紹介

氏名	保護者	部落
市原 由佳	安 夫	鳥 喰 下
横田 翔子	茂	木 戸 台
小川 千穂	英 明	栗 山 東 部
越川 茂	忠	鳥 喰 新 田
若梅 春菜	操	宮 前
押尾 明香	静	本 町 2
松原 怜奈	裕	みどり 台
海保久美子	孝	宮 前
小林 稔弘	孝 幸	東 町 4
平山健太郎	純 一	東 町 3
高木 裕介	保 雄	関 場 倉 青
母里 泰明	俊 彦	長 新 部
小川 雄一	光 敏	彦 南
伊藤 恵	利	
石橋 紘子		

# 成人病を 予防しましょう

- 4 -

## 糖 尿 病

こんにちは！保健婦です

成人病予防についてシリーズでお話ししてきました。今月は「糖尿病」についてお話ししましょう。

糖尿病は臓腑から分泌される血糖値を下げるホルモン（インスリン）の不足によって起こる病気です。

症状は、①のどの渇き②体重の変化③尿量・回数の増加④食

欲の高まり⑤皮膚のかゆみ、などです。

しかし、症状の有無ばかりが決め手になるとは限りません。40歳を過ぎて太っている人や血縁者に糖尿病がいる人、尿検査で糖のでる人、運動不足の人などは、素質があるので年に一度は検査を受けましょう。

検査は、尿検査とブドウ糖負荷試験が主なものです。

糖尿病は放っておくと、からだにいろいろな合併症がおこることがあります。しかし、病気に對しての正しい理解を持ち、打ち勝つ意志によってのり越えることができます。自己判断により自己治療をせず、糖尿病の疑いがある場合はかならず検査を受け正しい指導を受けましょう。

## お座敷列車参加者募集迫る

～横芝・松尾・蓮沼町村民号「蓼科温泉の旅」～

めったにないチャンスです。あなたも一度は体験なさってはいかがですか。

〈とき〉 10月8～9日    〈行先〉 緑と高原の蓼科温泉  
 〈費用〉 35,000円    〈募集人員〉 横芝町100名限り

※ くわしいことは、企画空港対策課へ

※表紙題字は、浅野環（立会）さんによるものです。

## アルバイト

### 横芝海のこどもの国

- 勤務期間 一般・大学生 7月7日～8月31日、高校生 7月20日～8月31日
- 受付け 4月21日(月)から
- 問合せ 千葉県年金福祉協会 (☎0472-2921)
- ※申し込み用紙は、役場産業振興課にも用意してあります。

### 蓮沼ウォーターガーデン

- 勤務期間 一般・大学生 7月15日～8月31日、高校生 7月20日～8月31日
- 受付け 5月20日(火)から
- 問合せ ウォーターガーデン事務所 (☎0475861317)

### 「県民の日」行事のお知らせと参加者募集

6月15日の「県民の日」を記念し、山武地域では、次のような行事を行います。今年は横芝町も会場の一つになっています。

#### ◎郷土芸能と民謡等の集い

日時 6月8日(日)  
 午前10時半から  
 場所 横芝町文化会館  
 内容 郷土の伝統芸能の披露  
 民謡・民舞の発表

#### ◎歌でふれあう山武の集い

日時 6月14日(土)  
 午後1時半から  
 場所 東金中学校体育館  
 内容 弦 哲也シヨ一 他

#### ◎ふるさと作家絵画展

日時 5月23日(金)～25日(日)  
 場所 東金市サンピア3階  
 内容 山武地域に在住する画家の作品展

## 商工会伝言板

### 国民金融公庫融資

事業資金(運転・設備)が必要な方は、国民金融公庫の低利融資を活用することにより、営の合理化をはかるとをお勧めします。

- ◎普通貸付 年6.4%
- ◎経営改善貸付 年6.3%
- ◎相談・申し込みは、お気軽に商工会まで。

#### ★民謡・民舞の部の出演団体(20団体)を募集しています。

■申込み期間 5月20日(火)まで  
 (応募者多数の場合は、抽選となります)

#### ■問い合わせ・申込み先

東金市東新街1の1の11  
 県民の日山武地域実行委員会  
 ☎04755540222

※申込み用紙は、町文化会館に用意してあります。