

2月号

横芝町の人口と世帯

<1月1日現在>

人口	14,516 (-19)
男	7,083 (-9)
女	7,433 (-10)
世帯数	3,901 (-1)
() 内は前月比	



横芝

広報

発行所
千葉県山武郡横芝町横芝636番地
横芝町役場
電話 04798-2-1111(代)
郵便番号 289-17



① 木漏れ日を受けながら、ひっそりとただずむ稲荷様には、仁和(885~889年)の昔、正一位允許の繪旨を賜ったという伝説の厳しさはなく、静かな素朴さを漂わせている。

両国新田

ふるよこの顔

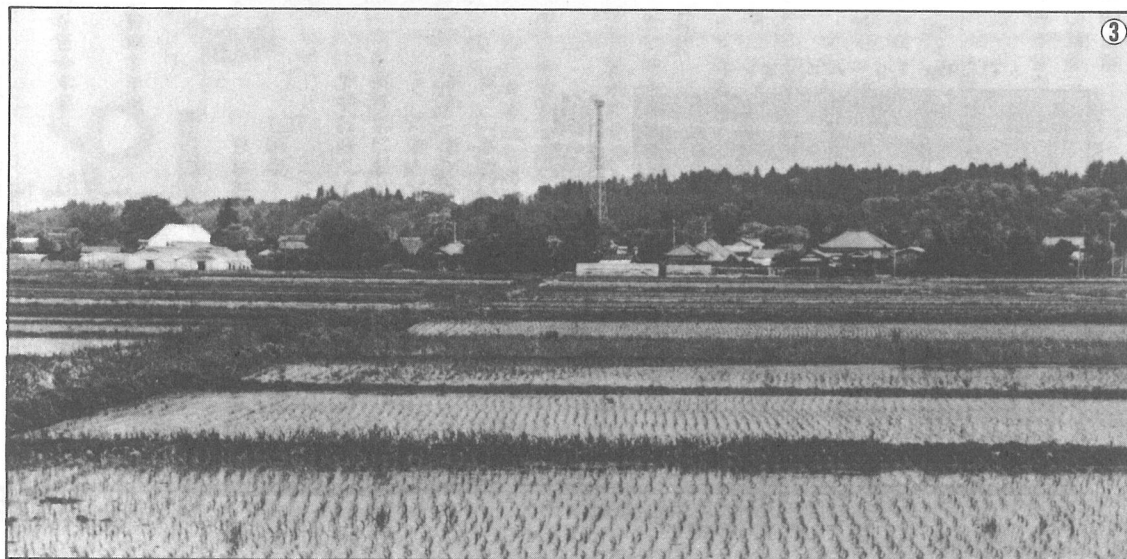
昔、大総村の人々が栗山川の畔に移り住んで、新田を開拓したのがこの地で、上総と下総の両国にまたがっていた所から、両国新田の地名が生まれたと伝えられています。元文年間に奉建された碑には、大総村両国新田と刻銘されています。

この集落は、水稲を主とした純農村地帯で、肥沃な水田から収穫した米は、味の良い良質米として知られています。

(26世帯)



② この地方では珍らしく、職人の神としての聖徳太子が祭られている



③ はるかに見えるのは下総丘陵で、これを望みながら、腕を組み合わせたようにガッチリとしたただずまいを見せている両国新田の集落には、今でも国境に生きぬいた来た、開拓魂の息吹がひしひしと感じられる。

横芝町

行政改革大綱 策定される

ご承知のとおり地方行政をめぐる現下の情勢は、極めて厳しいものがあります。

地方自治体はこれを克服して、高齢化社会、高度情報化社会への移行等、行政需要の多種多様化に対応した行政を執行することにより、活力のある地域社会を形成し、住民福祉のより一層の向上を図るため、引き続き行政の改革を強力に推進する必要があります。

町は、これまでも行政の改革に積極的に取り組んでまいりましたが、このたび、自治省は、行政改革の指針として、地方公共団体における行政改革大綱を策定するよう通達してまいりましたので、これに基づいて横芝町行政改革大綱を策定いたしました。

この大綱策定にあたっては、民間からの意見を反映させるた

めに民間有識者からなる「行政改革懇談会」を設置し、役場内部にも行政改革推進本部（本部長・町長）を設けて、行政改革をどのように進めるかを検討した結果、本年度から2年度までの3か年間に行う行政改革の目標を定めたものです。

当面の措置事項

(1) 事務事業の見直し

① 使用料・手数料のすべてについて見直しを行い、受益者負担の原則にてらして、実情にそぐわないものについて改定を行う。
② 国の定める保育料徴収基準額を下回って定められている町の徴収基準額を改定する。
③ 町が交付しているすべての補助金について見直しを行い、補助効果の少ないもの、公益性の

乏しいもの等について廃止または削減を行う。また、補助金交付基準の制度化を図る。
④ 各担当課において行っている、各種団体等の事務を団体に逐次移行させ、自主的な団体運営を推進する。
⑤ 消費的経費の節減を図るため、全庁的な節減運動を推進する。

合理化

(2) 組織・機構の簡素化

① 行政事務の多様化・高度化及び計画的行政の執行に対応する体制をつくるため、課等の再編整備を行う。
② 各種諮問機関等の整理統合を行う。

(3) 給与の適正化

① 職務と責任に応じた給与の適正化を図る。

(4) 定員管理の適正化

① 職員数は現状を維持し、今後の増員は極力抑制する。
② 単純労働職員はパートタイマー制に逐次移行させる。

(5) 民間委託・OA化等事務改革の推進

① 事務の機械化を一層推進して、事務の近代化及

び省力化を図る。
② 民間委託が可能な職務については、その経済効果等について検討を加え、民間委託への移行を推進する。

(6) 会館等公共施設の設置及び管理運営の合理化

① 大総会館・上堺会館の管理運営の合理化を図る。

「行政改革懇談会」の委員は次の方々ですが、委員の方々は町民の皆様の建設的・発展的なご意見を行政改革に反映させるため、皆様のご意見をお待ちしております。

行政改革懇談会委員

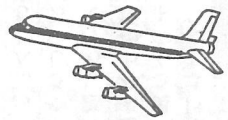
(敬称略)

氏名	住所	電話
秋山清見	道 貫	② 2597
小沢春光	宮脇第1	② 0762
石井富雄	鳥喰新田	② 3521
江嶋恒夫	上町第1	② 1015
田子一雄	本町第2	② 0033
吉岡 実	町 原	② 0303
宇井定夫	東町第2	② 4352
猿渡未人	栗山第2	② 1210
斉藤 茂	栗山第2	② 0858
高原 保	みどり台	② 1703

相次ぐ落下物に不安

質一般

12月定例町議会では、3議員が一般質問を行いました。概要は次のとおりです。



航空機落下物

成田空港開港以来、今日まで氷塊を含めて48件もの落下物があり、このうち実に19件が横芝に集中しているが、これに対し町はどのように対処したか。また、今後の対策は。

過去、運輸省や公団等に対し、18回もこの問題の善処かた抗議、陳情を行ってきた。

運輸省では、航空機落下物対策委員会等を組織し、落下物の対策に力を注いでいる。改善策としては、氷塊については、水ぬきの場所を落下の原因となりやすい車輪の格納部分から、熱線を通した他の部分に変えるなど構造がえを進めている。また部品については、飽くまで整備上の問題として指導している。なお、落下物の止まない理由の一つに、離陸先である外国での整備等国際的な問題も含まれているため、運輸省の指導、監督が十分に及ばない点があげられる。

不幸にして被害にあった場合の措置として、被害者救済の保険制度を58年3月からスタートさせたが、金銭で解決のつく問題ばかりではないので、今後も関係当局に対し完全解決を強く求めていく。また、中台はじめ常に危険を背負っている地区に對しても、最大限の配慮をしていきたい。

61年度主要事業

国は61年度各種補助金の補助率を今年度より一層厳しく引き下げ、地方への負担転嫁を強いるうとしている。このような削減案の中で、来年度どのような施策を考えているか。また、カットされた場合の対策は。

国の予算大綱が決まりましたと地方自治体への補助金の見通しがつきませんので、結果が出た段階で対処していきたいと考えている。

61年度の重点施策としては、公園計画のもととなる坂田地浸せつ工事が、水資源開発公団に

より着工される見込みである。大総工業団地計画については、ゴルフ場との複合開発により企業が用地買収を進めている段階である。

道路関係では、坂田遠山線が62年度完成予定である。また北清水新青・東線さらには横小下の交通安全歩道整備、上界小から海岸に向かう県道改良工事等を重点に進めていく。

農業関係では、屋形の基盤整備、古川のかんがい排水、八田から長倉に通じる排水工事が重点となる。

町有地管理

町有地の隣接所有者は、境界があいまいなためか、土地台帳と異なった境界を設定しているケースが多く見られる。これについて、町は今までもどんな管理方法をとってきたか。また今後の対応策は。

町有地の不法占有は、解っている範囲で2カ所ある。1カ所については状況調査が済み、

原状回復命令を発する準備をしている。10数年前からの占有で、場合によっては法的手続きが必要となると思われる。他の1カ所については現地調査中であるが、面積が少ないので早期解決が出来るものと思われる。

「いじめ」の実態

深刻な社会問題にまで発展している「いじめ」について、当町の小・中学校における実情と防止対策についてお尋ねしたい。

当町には「いじめ」の実態は、ほとんどないと報告をうけている。中学校で1例、3年女子の数が2年女子の特定の何人かを呼びつけ、服装や生活態度について追求したため、若千の2年生に動揺を与えた。この事実を先生に訴えたことによりわかった。早速状況調査し、学級担任が直接指導を行い、保護者にも連絡をとり協力を依頼し解決した。

4月から始まった教育相談では、横小の児童に登校拒否が一名いたが、相談員の熱心な家庭訪問により、今では従来通りの学校生活を送っている。そのほか「いじめ」についての相談は聞いていないが、児童と教師との日常的なふれ合いを

増やし、奉仕活動等を取り入れることにより幅広い生活体験をつませ、豊かな情操を培っていく。その他、学校と家庭との連携を密にして、「いじめ」の防止に努める。

保育時間と年齢

婦人の職場への進出は、パートを含め、年々増え続けている。その反面、子を持つ母親にとって保育所の保育時間の関係から、働きに出られない人もいと聞いている。

保育所の定員割れをきたしている今、運営の活性化のためにも幼児の入所年齢引き下げと保育時間を延長してはどうか。

条例では、平日は8時半から5時15分の規定があるが、現実には、8時から5時半までみている。

各保育所の実態を調査したところ、第1・第2保育所には事例がある。要請があった場合には、6時近くまで時間延長してみており、職員は時差出勤によって対処している。今後もこの方法によって要望に添えていきたい。3歳未満児については、現在フタバ保育園を含めて61名預っているが、今後婦人の就労の関係でさらに増えると思う。要望が強ければ必要に応じ保護者会と話し合い、検討していく。

出初式 機敏な動作で演技披露 消防団員62人、2団体を表彰

穏やかな天候に恵まれた1月8日、新春恒例の町消防団出初式が消防団員、横芝分署職員など、320人余りを集めて横芝中学校庭で挙行されました。式典は3時間余りにわたり、全団員整列の人員・服装点検をはじめ、機械器具の点検、機敏な動作のポンプ操法模範演技、規律正しく堂々の少隊教練や分



分列行進を行う町消防団の雄姿

列行進などが次々と披露され、臨席の町内外の関係者、来賓の方々から盛んな拍手が送られました。また、永年にわたって消防活動に貢献・協力された次の方々に對して、表彰状や感謝状が贈られました。

表彰 敬称略

千葉県知事表彰

〔功労章〕吉岡敏幸

〔精勤章〕山本尊士・若梅吉雄・行方辰夫

山武支庁長表彰

秋葉寿夫・安達政樹・小谷晃・勝田正雄・上杉景二

千葉県消防協会長表彰

〔功労章〕海保日出男・伊藤幸男

〔精勤章〕伊藤俊・杉田岩夫・嘉瀬清之・内田芳一・高橋利雄

千葉県消防協会山武支部長表彰

〔功労章〕石橋剛・菅沢弘美

〔精勤章〕宇都木亨・椎名富士雄・土屋広・瀬理和夫

町長表彰

〔優良分団部表彰〕本部公団第2部(横芝)・第5分団第1部(木戸台)

八日市場市外三町消防組合長表彰

〔皆勤章〕大木利貞

〔功労章〕石橋邦男

消防団長表彰

〔特別表彰〕佐久間崇夫

〔特別功労章〕斉藤三男・太智正和・国井俊男・伊藤茂樹・佐瀬勝彦・伊藤光男・斉藤隆直・伊東則雄・行方一博・中村彰

〔功労章〕瀬理嘉之・伊藤文雄・鈴木喜一・田鍋悦央・市原伸啓・菅谷茂・鈴木信吉・平野一・小高和則・山本明男・斉藤裕・鈴木康昭・市原通雄・秋葉三雄・鈴木慎次・井上雅晴・宇井俊雄・伊藤淳・伊東宏康・芹川栄次・熱田雅之・栗原利光・大沢誠

町長感謝状

〔消防施設等協力者〕萩原高雄・真珠院

消防団長感謝状

〔内助の功〕吉岡アツ子

〔消防活動協力者〕佐久間淳

充実した設備を誇る消防車両群



キビキビとした動作で行うポンプ操法の演技



町と 議会の 動き

町長

4日 御用始め

6日 松尾町消防団出初式 松尾町

野栄町消防団出初式 野栄町

空港公団副総裁来庁

7日 新島集会所起工式

九十九里町消防団出初式

8日 町消防団出初式 九十九里町

芝山町消防団出初式 芝山町

9日 光町消防団出初式 光町

10日 蓮沼村消防団出初式 蓮沼村

東金市消防団出初式 東金市

11日 山武町消防団出初式 山武町

入札(開発道路外)

12日 大網白里町消防団出初式

13日 成東町消防団出初式 成東町

八日市場市消防団出初式

14日 建設技能組合総会 八日市場市

15日 成人式

16日 観光協会設立準備会

17日 農政審議会

18日 入札(モテル事業設計委託)

衆議院議員森美秀先生大臣

就任祝賀会

八日市場市長布施章氏出版

記念会

19日 駅伝大会

建設のあゆみ

【完成】

- ◎交通安全施設等整備工事
(歩道設置)
町道鳥喰新田区内線…… 866m
- ◎転落防止工事
町道上町区内線…… 754m

【工事中】

- ◎道路改良工事
町道坂田遠山線 (その1)
(長倉・姥山・桜前) 1,417m
町道坂田遠山線 (その2)
(長倉) …… 336m
町道三軒家区内線…… 429m
町道関場区内線…… 192m
- ◎道路舗装補修工事
町道姥山区内線…… 500m
町道鳥喰下区内線…… 410m
- ◎道路排水整備工事
町道坂田遠山線流末 (その1)
(姥山) …… 374m
町道坂田遠山線流末 (その2)
(姥山・遠山) …… 277m
町道中台区内線…… 254m
町道於幾区内線…… 142m
町道栗山南部区内線…… 218m
町道古川区内線…… 247m
町道鳥喰下区内線…… 268m
- ◎農村総合整備モデル事業
集落道整備工事 (小堤) …… 220m
集落排水整備工事 (南) …… 198m
集落排水整備工事 (牛熊) …… 358m
- ◎橋梁補修工事
粟島橋 (於幾) …… 38m
- ◎共同利用施設新築工事 (牛熊)
鉄筋コンクリート造平家建 100.8㎡
- ◎集会所新築工事
木造平家建 (新島) …… 136㎡



整備されたガードレール
(転落防止工事)上町

長野康己 さんに

昨秋の国民健康保険千葉県大会で、長野康己さんに千葉県知事から感謝状が贈られました。これは同氏が町国民健康保険運営協議会委員として、22年もの永い期間にわたり保険事業の充実発展に大きく貢献されたことが認められたものです。
(東町・74歳)



国保功労知事表彰

国保加入者のうち、年間を通して、一度もお医者さんにかからなかった健康世帯は147。今回はこのうち3年連続の、伊藤文吉さんご夫妻(木戸台)をお訪ねしました。

ご主人の伊藤文吉さん(75歳)は、終戦後の21年外地から戻って以来40年、一度も病氣したことがないという。朝5時には起き、今でもトラクターで畑仕事に精を出す。大好きなカメラ片

規則正しい生活医者いらず

健康家族、伊藤文吉さんご一家

手に、2年前にはハワイまで出掛けました。

奥さんのトヨさん(72歳)は、趣味の小物類を作っては皆さんに差しあげているという、明るくやさしいおばあちゃんです。

お二人とも旅行が好きだというので、「温泉旅行などいかがですか」の問いに、「どこも悪くないので、温泉には行かなくても……」の言葉には1本参りました。

「規則正しい生活が何より大事」

という印象を強くしましたが、更に記録を延ばしてください。

なお、町の国民健康保険では、昨年末に健康世帯に対し記念品を贈りましたが、3年連続で健康世帯となった方々は次のとおりです。

- 伊藤文吉(木戸台) 神保 暎い、実川武雄(小堤) 油橋とみ(長倉) 大木元春(上町2) 内田あさ(上町3) 三谷越夫(上町4) 大谷哲(本町3) 淡路幸子・伊藤ナツ・白坂敏行・高橋正夫・高橋栄一(古川) 土屋シナ(東町1) 佐々木登(東町3) 大木一(東町4) 大木重信(鳥喰下) 斉藤文男(大島団地) 菅谷幾夫(すみれ団地) 矢上ふさ(南部1の3) 宮崎恵(南部1の4) 大木タカ子(宮前) 早川博子(屋形荒場) 早川久蔵(南川岸) 斉藤しげ(関場)
(氏名は世帯主・敬称略)

議会

20日	郡町村会森美秀先生環境庁長官就任表敬訪問 東京都
21日	町原集会所竣工式
23日	農林水産省・関東農政局陳情(古川排水) 東京都
24日	特別職報酬等審議会 都市計画策定協議会 空港公団理事等来庁
25日	元助役土屋薫一氏葬儀
27日	八日市場市外三町消防組合議会 八日市場市
28日	入札(道路補修)
30日	臨時町議会
8日	町消防団出初式
14日	郡議会議長会臨時総会東金市成人式
15日	成人式
19日	駅伝大会
21日	町原集会所竣工式
24日	都市計画策定協議会
25日	元助役土屋薫一氏葬儀
30日	臨時町議会

新 年 金

年金額が大幅アップ

障害・遺族基礎年金

4月1日から新しい年金制度になり、国民年金からは、老齢・障害・遺族の3種類の基礎年金が支給されます。
12月号では、老齢基礎年金についてお知らせしましたが、今月号では、障害・遺族基礎年金などについて紹介します。

障害者になったとき

障害基礎年金

障害基礎年金は、加入者が病気やケガなどで、一定の障害の状態になったときに支給されます。

ただし、初めて医者にかかった日（初診日）以前に、保険料納付済期間（保険料免除期間を含む）が、加入期間の3分の2以上なければ支給されません。また、初診日が昭和71年3月までにある場合は、初診日前の1年間に保険料の滞納がなければ支給できます。



20歳未満の障害者には

いまの制度では、20歳前の障害については、20歳から障害福祉年金が支給されています。

新年金では、20歳から障害基礎年金として支給され、障害福祉年金は、廃止されます。

子の加算も新設

障害基礎年金の額は、表1のとおり、障害2級の人が月額5万円、障害の重い1級の人には月額六万二千五百円です。

受給者に扶養されている18歳未満の子や、20歳未満の障害の子がいる場合には、新たに「子の加算」が新設され、年金額に加算されることになりました。

表1. 障害基礎年金の額(月額)

1 級 障 害	62,500円
2 級 障 害	50,000円

子の加算

第2子まで1人につき	15,000円
第3子から1人につき	5,000円

障害福祉年金は基礎年金へ

今、障害福祉年金を受けている人は、障害基礎年金に切替われます。
また、拠出制の障害年金を受けている人は、現行どおり障害年金が支給されますが、年金額と子の加算については、障害基礎年金に合わせて改善されます。

働き手を亡くした

母子・遺族には

れます。

ただし、加入者の死亡については、死亡日前に保険料納付済期間（保険料免除期間含む）が加入期間の3分の2以上なければ支給されません。

また、昭和71年3月までは、死亡した日間の1年間に、保険料の滞納がなければ支給できません。

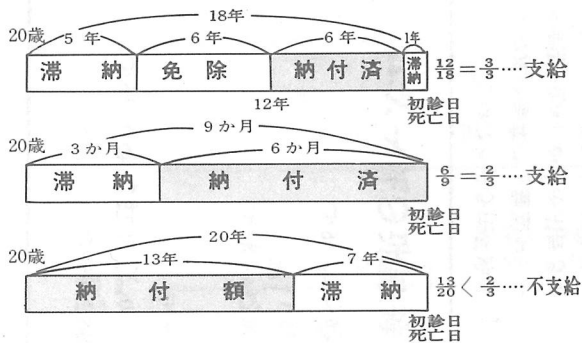


遺族基礎年金

遺族基礎年金は、加入者、または老齢基礎年金の受給資格期間を満たしている人が死亡したとき、その人に扶養されていた子のある妻、または子に支給さ



⑦ 広報よこしば



障害・遺族基礎年金の支給要件(例)

忘れたら大へん、国民年金の保険料



子2人の妻には月額八万円

遺族基礎年金の額は、表2のとおりです。
子2人を養育する妻には、月額八万円が支給されます。

母子・準母子・遺児年金は廃止

母子年金・準母子年金・遺族年金は廃止され、遺族基礎年金に切り替えられます。
現在、受給している人には、年金額が遺族基礎年金と同様に引き上げられます。

自営業者等に独自の給付

付加年金、寡婦年金、死亡一時金は、自営業者など第一号被保険者だけの独自の給付となります。

付加年金

定額保険料に四百円上乗せの保険料を納付する、いわゆる付加年金は、現行では、国民年金の加入者であれば誰でも加入できることになっていますが、新

表2. 遺族基礎年金の額 (月額)

〔妻のうける遺族基礎年金〕

区分	基本額	子の加算	合計
子が1人いる妻	50,000円	15,000円	65,000円
子が2人いる妻	50,000円	30,000円	80,000円
子が3人いる妻	50,000円	35,000円	85,000円

〔子のうける遺族基礎年金〕

区分	基本額	加算	合計
1人のとき	50,000円	—	50,000円
2人のとき	50,000円	15,000円	65,000円
3人のとき	50,000円	20,000円	70,000円

第1号被保険者



20歳以上60歳未満の自営業の人とその家族

寡婦年金

寡婦年金は、老齢基礎年金を受けられる夫が、年金を受けずに亡くなったとき、その妻に60歳から65歳になるまで支給されます。年金額は、夫が受けられる老齢基礎年金の4分の3です。(現在は2分の1)

死亡一時金の金額

〔保険料納付済期間〕	〔現行〕	〔新制度〕
3年以上～20年未満	23,000円	100,000円
20年以上～25年未満	28,000円	
25年以上～30年未満	36,000円	126,500円
30年以上～35年未満	44,000円	160,000円
35年以上～40年未満	52,000円	200,000円

死亡一時金は、保険料を3年以上納めた人が、年金を受けずに亡くなり、その遺族が遺族基礎年金を受けられない場合に支給されます。
死亡一時金の額も、次のように改善されます。

死亡一時金

◆年金額は、昭和59年度価格で表示してあります。
昭和61年4月には、昭和60年末までの物価上昇率に応じて年金額は改定されます。

主役はあなたです

受けよう健康診査



10人に1人が精密検査

一般健康診査

7・8月に住民検診との併設で一般健康診査を実施しました。受診者2645人のうち271人、10パーセントあまりの方が精密検査の対象となりました。

(その他、228人は治療中・直接医療機関受診者) 9・10月の精密検査には203人が受診され、74パーセントの受診率でした。

精密検査の結果、問題のなかった人は46人でわずか2割です。さて、異常所見の見つかった人はどのような内容でしょうか。(図I参照)
特に目立つことは、血圧、コレステロールの検査結果のうち境界域の人が3割を占めており、また、高血圧・高コレステロール・高血糖域の人がかなり多いということです。

境界域の人が3割

(図I) 一般健康診査精密検査の結果

血圧 受診者 130人

高血圧	境界血圧	正常血圧
49 (37.7%)	41 (31.5%)	40 (30.8%)

コレステロール

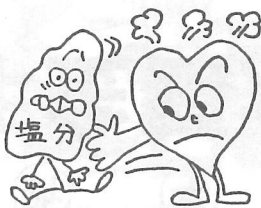
高コレステロール	境界域	正常域
33 (25.4%)	39 (30.0%)	58 (44.6%)
230mg/dl以上	200mg/dl以上 230mg/dl未満	200mg/dl未満

血糖

高血糖	境界域	正常域
29 (22.3%)	19 (14.6%)	82 (63.1%)
110mg/dl以上	95mg/dl以上 110mg/dl未満	95mg/dl未満

自己診断は禁物

ここで考えなくてはならないのは、境界域を含めて異常所見



予防の すすんで



のあった人の中で、自覚症状を持っていない人はどのくらいいたかということ。ふだん健康だと思って生活していても、病気が気づかぬうちに発生しているかも知れません。検査結果を見て、「ふだん丈夫だから、このぐらいはなんともない」と自分で判断していませんか。検査結果は、その時の自分の健康状態を確認する一つの手段です。その結果をもとに、今までの生活を見直し、より健康に過ごすための工夫をしなければなりません。また、そのためには医療機関へ行き相談をする必要のある人もいます。しかし、これらのことをきちんと行動に移してこそ、「一般健康診査を受けた」と言えるのではないのでしょうか。

集団検診で

まずチエック



各種がん検診の結果を見てみましょう。表1のように、受診者は昨年とほとんど変わりません。がん検診は、「自覚症状がないから受けない」という声を意外と多く聞きます。しかし、自覚症状があつてからでは手遅れということも皆さんご存知のとおりです。いまや、早期がんであれば90パーセント以上治るといわれています。「バリウムを飲むのが苦しいのではないか」とか、「婦人科はどうしてもはずかしい」など受けない理由もあるようですが、ほんの数分で終わるものです。町で実施する検診に限らず職場等で実施する検診も含め、毎年きちんと受診することが大切です。

〔表1〕 がん検診の受検者数

〔（ ）は、精密検査の必要な人〕

区分 年度	子宮がん	胃がん	肺がん	乳がん
59	428 (3)	664 (94)	158 (1)	132 (8)
60	468 (2)	660 (99)	70 (0)	203 (12)

成人病を 予防しましょう —1— 高血圧症

こんにちは！保健婦です

のような病気なのでしょいか。大きく分けると、①脳血管疾患②悪性新生物③心疾患の3つに分けられます。これは町住民の1位から3位までの死亡原因でもあります。

そこで、一般健康診査の結果を含め、「成人病予防」について見直してみよう。

40歳をすぎたら、だれもがまず気にかかる病気が高血圧ではないでしょうか。高血圧は、そのほとんどの人が無症状のため放置されがちですが、進行すると脳卒中などのこわい病気にもなりかねません。ですから、自分の血圧を知ることが大切です。2、3回測った経過を見たいうえで受け止めてください。

高血圧を防ぐ日常生活のポイント

- ① 食塩の摂取を少なくしよう
- ② 適度な運動をしよう
- ③ 精神的ストレスをなくそう
- ④ 肥満をなくそう
- ⑤ 寒さに気をつけよう
- ⑥ 酒はホドホドに、タバコはひかえよう
- ⑦ 定期的な検診を受けよう

明るい選挙啓発作品

優秀



私の見た選挙と一票の大切さ

中学二年 桜井紀代美

私たちが選挙といわれてもピンとこないと思う。でも私たちの身近には、よく考えてみるとけっこうたくさん選挙がある。まず生徒会の選挙これが一番身近かなものだと思う。やり方も町の選挙とだいたい同じだ。町の選挙のやり方は、まず立候補者の人たちのポスターが町のあちこちにはられる。そして、立候補した人たちが懸命に自分をアピールしている。でもそのうらには、ワイロ、お金を出して票を買おうなどというきたない手を使って当選する人もいる。それが私たち子供の目には、見えな

いと思つている大人たちは、とてもきたないと思う。ワイロをくばる人も悪いが、それをもたらう人も悪いと思う。ワイロなどもらわずに、自分自身この人が一番いい人、その人が自分たちのために一生懸命に何かをやってくれ、必要なことを責任もつてやってくれる人であるかそうでないかどうかなどとたくさんのことを考えて、一票を投票することが一番大切なことではないかと思う。でもいろいろ考えて責任ある投票をしてくれる人は、ごくわずかだと思う。それはだれでも「私の一票くらいなくても」という考えをもっているからだと思う。誰でもこう思うかもしれないが、せっかく一票あるのだからきちんと投票してもよいと思う。その一票が私たちの生活など数多くの政治などに関係してくるからである。生活や政治を左右する一票であるから責任をもつて投票してほしいと思う。私たちは、投票し

春の全国火災予防運動

2月28日～3月13日

怖いのは「消したつもり」と「消えたはず」

私のひとこと



最近、あちこちで、車の事故が多発しています。なぜ、こんなにも、事故が多くなったのでしょうか。一つには、経済の高度成長により、車が急激に増えたこと。

路上でおもうこと

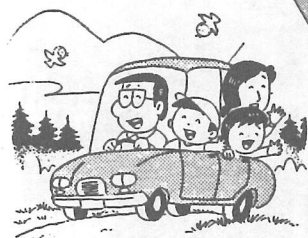
浅野 憲一 (三本松)

親、無理もしくなりました。また、農業の傍ら、保育所の送迎バスをあまり、かわい子ど達の命をあずかっているので、朝夕、気をつけて運転はしていますが、慣れてくればくるほど、ヒヤリとさせられることがたびたびです。始発の前の整備点検はもちろんしていますが、心と時間にゆとりを持って、運転することが大切ではないでしょうか。

高速道路とは違い、まだまだ人情の田舎道。腹は立てず、気は長く…… ゆずり合う心を忘れず…… ゆずってもらった…… 礼の一言も忘れずに。

また、道路が狭いの、無理なスピードの出過ぎ。また、自分を含めての…… だろう。運転！ 飛び出さないだろう。いないだろう。来ないだろう。通れるだろう…… などなど。毎日、運転する車は、便利な動く足。ただに、つい、大事な命が、そして、人様の命が…… ということを忘れ、運転しがちです。

若い時は、乱暴な運転もしましたが、今は、もう、私も人の



農業者年金

受給後の 各種書きかえ

● 私は息子に経営移譲して年金を受給している者ですが、息子の農作業を手伝ったら年金は停止になるのでしょうか。

- 経営移譲が終了した後に、後継者又は他人の農作業に従事しても、農地を買ったり開墾して農地としない限り、支給停止となりません。
- ただし、農業経営主の地位は交代しているわけですから、次のものは必ず後継者名に変更してください。
- (1) 土地改良区、農業共済組合及び農協の組合員名義
 - (2) 農産物の販売、農薬用資材の購入
 - (3) 農業所得の申告



手作り味噌に挑戦—指導者講習会

あなたも味わってみませんか 手作りみそ

農産物加工の一環として、農業振興会の生活改善部会・農協婦人部・婦人会の皆さんが中心となって中央公民館でみそ作りが行われています。

自然食ブームの今、安心して食べられる無添加味噌をつくってみませんか。"畑の肉"といわれる良質の大豆を使って、あなたのお好みの味を作りだすことができます。

どなたでも利用できますが、くわしくは、産業振興課へお問い合わせください。

三税共同説明会

所得税・事業税・町県民税 申告書の書き方や税の改正点などについて説明します。お気軽においでください。

■日時 2月4日(火)
午前1時半～4時

■場所 中央公民館

出張申告相談

個別の申告相談を実施します。

■日時 2月18日(火)
午前9時半～午後4時

■場所 中央公民館

譲渡所得の申告

土地や建物を譲渡(売買・交換等)した場合には、確定申告が必要です。使用する申告用紙は「分離課税用」です。

譲渡所得の申告用紙が送られてきた人のうち次の人は、同封の「譲渡所得の申告手続」についての回答を郵送してください。

確定申告書を提出済みの場合、譲渡所得が算出されない場合、60年中に六十万円を超える贈与を受けた場合は、贈与税の申告をしなければなりません。申告と納税は3/6までです。

贈与税の申告

農地等を贈与した場合の贈与税の納税猶予の特例を受けるためには、期限内に申告が必要です。

お知らせコーナー

2月の各相談室の開設日は、次のとおりです。お気軽にご利用ください。

健康相談

2月12日(水) 上堺会館
2月25日(火) 文化会館
(午後1時半～3時)

※40歳以上の方は、健康手帳をご持参ください。

教育相談

とき 2月4・18・25日
ところ 中央公民館 談話室
(午後1時半～4時半)
※電話でも相談に応じます。

結婚相談

とき 2月15日(土)
3月15日(土)
ところ 文化会館 団体室
(午後1時～4時)

※団体室は、1階大集会場の奥に設けられています。

行政相談

とき 2月27日
(第4木曜)

ところ 中央公民館
(午前9時～11時半)

重度痴呆性老人介護者に

月額一万五百五十円の手当

在宅の重度痴呆性老人の世話をしている人に介護手当を支給します。

なお、ねたきり老人福祉手当等の受給者は該当しません。くわしくは、福祉保健課福祉係(内線47)にお尋ねください。

3月1日から

助産費 十三万円

葬祭費 四万円

国民健康保険の加入者が出産した時に支給される助産費が十三万円に、又死亡した時に支給される葬祭費が四万円に引き上げられました。



第11回町駅伝大会



力走する選手たち

成績

優勝=第2ブロック 準優勝
=第7ブロック 3位=第5
ブロック 4位=第1ブロッ
ク 5位=第11ブロック



デットヒートを演じる両選手



見事に優勝した第2ブロックの皆さん

新春を飾る「町駅伝大会」が1月19日、中台十字路から屋形保養センターまでの10区間15・7キロのコースで行われ、13ブロック130人の選手が健脚を競いました。選手たちは、沿道を埋めた地元民や駅伝ファンを

声援を背に受けて力走。3区で一挙に首位に躍り出た第2ブロック（取立・長倉・姥山・遠山）が4区から早くも独走態勢に入り、2位と3分余りの差をつけてゴールイン。55分39秒の好タイムで優勝しました。

圧倒的な強さ第2ブロック

珍しい話題などがありましたらぜひ御連絡ください

ひろば



暖かい声援を背に一たのむぞ！ハイ！

1月12日、屋形海岸で「新春子ども凧あげ大会」が行われ、50名の子どもたちが手作りのを持ち寄り参加しました。ほど良い風に乗って大空に舞う凧、バランスをくずし回転してしまう凧。そこには、親子のほほえましい姿もありました。

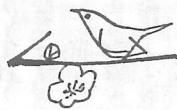
大空に舞う手作り凧 新春子ども凧あげ大会



米粒ほどに舞い上がった凧

歌

壇



癒えゆける父の散歩に今日も添ふ
母は麻痺せる足を引きつつ
奮蹴りて道を駆けし子のかたへ
急ブレーキに車はとまる

斉藤 幸子

佐瀬 初音

那須 清江



1俵分のモチをつく青年団

青年団

ホーム慰問

心のこもったモチつき

町青年団（実川隆宣団長）は、12月22日に老人ホームを慰問し、お年寄りが楽しみにしている恒例のモチつきを行いました。若者たちの威勢良く振り下る杵に合わせて、ヨイショ・ヨイショとかけ声が……まるでお祭ムード。つきあがった一俵分のモチは、おぞう煮やおしるこなどにして、心のこもったごちそうを味っていました。



大人としての自覚を新たに20歳の祭典

大きく羽ばたけ 次代の担い手たち

成人おめでとう

成人の日の1月15日、文化会館で大人の仲間入りをした新成人の門出を祝いました。今年、晴れて20歳を迎えた若者は192人（男92人・女90人）で、会場は未来に向かって大きく羽ばたこうと目を輝かせた若者たちの情熱、活気が漂い、華やかな雰囲気につつまれていました。



喜びいっぱい智恵ちゃん

全国大会出場

少女剣士、智恵ちゃん

12月25日、県武道館で行われた「千葉県スポーツ少年団剣道大会」で、横芝小5年の齊藤智恵ちゃんが小学生女子の部で見事に優勝し、3月29日から東京で行われる全国大会に、県代表として出場することになりました。ガンバッテね——。



里帰りしたサケの雄姿

史上2番目の記録

サケの回帰497尾

今シーズンは497尾のサケが栗山川に里帰り。これはもっとも多かった58年の770尾に次ぐ、史上2番目の記録です。千尾の大台はまたも夢と化しましたが、来シーズン 一挙に大台突破といきたいものです。サケ君よろしくね！

古い病みて特養施設に送られし
 姫は吾の手とり離さず
 萩原 信一
 漣のたてる川面のきらめきて
 いましも月はのぼりそめ来ぬ
 吉岡 信子
 ようやくに危機をのがれて眠る夫
 窓をあからめ朝の陽さしくる
 秋葉 とく
 学びたる日の佛はなれども
 学校の側通れば恋ほし
 掛川 友代
 夕焼けに尾翼染まりし機をみれば
 異国に嫁ぎし姪の思はるる
 北田 ふじ
 紅葉の散りつくしたるかんば林
 富士五合目の雪風に佇つ
 向後 泰治
 筆洗ふ蛇口の水の冷めたさは
 闘志を吾に湧かしむるなり
 土屋 栗水
 木屋咲き終・山茶花とあひつぎて
 狭庭に季の移りは早し
 藤代 ゆう
 誕生日祝ひて二才の妹が姉にと
 うたふハッピーバスター・ツーユー
 伊藤 美穂
 道の端に霜にかりしコスモスが
 なおも咲きつぐ一輪、二輪
 津田 若菜
 機械音止みし夕べの川岸に
 東北訛りの会話聞こゆる
 （選者）齊藤つね子
 キヤンドルを点さんいまを青年と
 吾娘の眼差しひとつになりぬ

窓口の記録

(12月21日～1月20日)

出生	11人	死亡	21人
婚姻	4件	離婚	2件
転入	22人	転出	46人

私も町民の仲間入り

出生児ご紹介

氏名	保護者	部	落
今美幸	稔久	大島	団田
宇洋雄	恒夫	両国	新田
竹内雄	恒夫	東谷	台1
勝又川	幸宗	本島	町2
渡辺相馬	千晴	大島	沼地
相馬	亮	坂	東
桜井	優泰	智元	軒
伊藤	元樹	隆一	三
成田	拓真	晴	大

尿潜血は、特に多い原因としては膀胱炎があり、その他まれに腎臓や膀胱に結石がある場合もあります。合回、一般健康診査時に尿潜血陽性だった方を対象に再検査を実施しますが、希望のある方はぜひお受けください。



献血のお知らせ

。月日 2月20日(木)
。時間 午前9時半～12時半
午後1時～3時半
。場所 横芝町役場

貧血検査・尿潜血検査のお知らせ

貧血は、体に栄養や酸素を運ぶ血液中の成分が不足している状態です。この状態が長く続くと、めまいやどろき、という不快な症状が出てくるばかりでなく、他の病気を引き起こす原因ともなりますので、できるだけ早く改善する必要があります。

また、貧血は女性に多く、偏食の人もなりやすいのでこのような方は特別な症状がなくても貧血検査を受けられるようおすすめします。

日時 2月21日(金)
午前9時半から
10時半まで(受付)
場所 横芝町文化会館
視聴覚室
料金 貧血検査 五百六十円
尿潜血検査 四百四十円
検査機関 松尾保健所

派出所・駐在所から皆さんへ

～ご意見やご要望を
お聞かせください～

〈ふれあい深める巡回連絡〉

派出所や駐在所など皆さんの身近なところで活動している外勤警察官は、皆さん方との意見交換や話し合いの機会を求め、ご家庭や事業所などの訪問を積極的に実施しています。

これらを通じて触れ合いを深めるとともに、お聞きした要望やご意見を警察活動に反映させ、住みよい町づくりに努力しております。気軽に接し、話し合いをお願いします。



アンケート調査にご協力ください

あなたのご意見が
よりよいまちを築きます

町では21世紀という新しい時代を迎えるにふさわしいような「まちづくりプラン(基本構想)」を策定中です。

また、永年の懸案でございました坂田池周辺の公園化も、具体的な検討に入っています。どちらも町の将来を決定づける大計画ですので、町民の皆さんの意向を重視していく考えです。このため、近々アンケート調査を実施いたしますので、該当された方は、よろしくご協力のほどお願いいたします。

問い合わせは企画空港対策課へ。

商工会伝言板

確定申告個別指導

税理士による無料個別相談会を行いません。

1. と き 2月13日(木)・14日(金)の2日間
9時半～16時まで随時受付
2. と ころ 横芝町商工会館相談室
3. 持 参 物 決算・確定申告書類一切

※表紙題字は、浅野環(立会)さんによるものです。

運転免許証の更新はお早目に

運転免許証の更新手続きは、有効期限(誕生日)の1カ月前からできます。お早目に更新手続きをしてください。

〈会社等を休めない方のために〉
日曜日以外休めない方のために千葉市坂月町の運転免許試験場で、便利な日曜日窓口を開設していますので、利用ください。

受付時間

土曜日 午後1時～2時20分
日曜日 午前8時半～9時50分
午後1時～2時20分

※詳しくは、運転免許センター

(0472)701111へ