

横芝町の人口と世帯

<11月1日現在>

人口	14,534 (+25)
男	7,091 (+15)
女	7,443 (+10)
世帯数	3,897 (-1)
( )内は前月比	



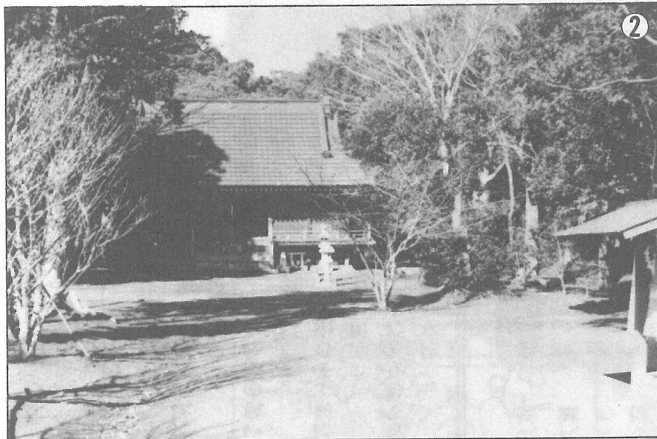
広報

横芝

発行所  
千葉県山武郡横芝町横芝636番地  
**横芝町役場**  
電話 04798-2-1111(代)  
郵便番号 289-17



①宝暦2年(1752)に氏子講中によつて創舞されたと伝えられる奉納神樂は、今では正月の第3日曜日を期して社前で奉舞されている



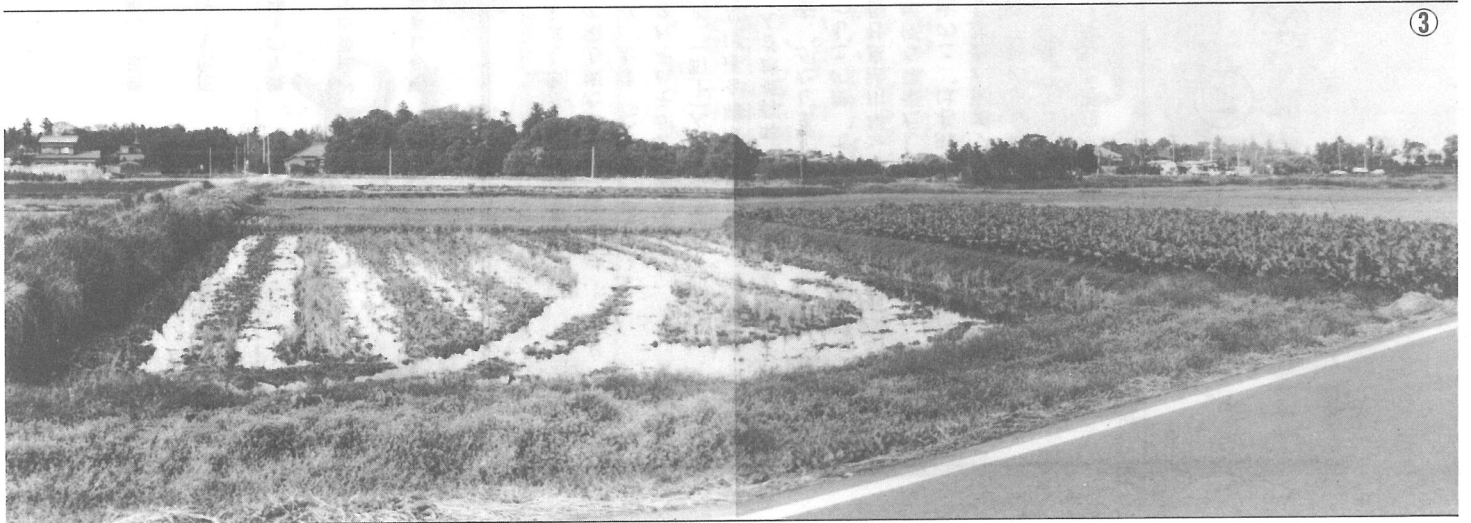
②その由緒は古代にはじまると伝えられる四社神社は、元禄年間に献納された御手洗や同じころに改築された本殿も現存し、神苑の荘厳さには、昔の社格「郷社」の威風が偲ばれる

屋形荒場

ふるよこの顔

荒場という地名には「荒れた土地」、「新しい土地」等の意味があると言われていますが、四社神社境内の石祠に「本村新場郷中」という刻名があるところ等から見ますと、この荒場の地名は「新天地を形造った人々が住みついた場所」という意味に由来するものと思われます。九十九里平野内の旧砂丘上の古村であるこの集落は、純農地帯で、水稲を中心に、施設園芸や葉タバコの生産に、意欲的に取り組んでいます。(51世帯)

③この集落は、四社神社を中心として、数々の歴史を秘めながら静かなたたずまいを見せている。また、最近では、古代の粉豆(こまめ)遺跡等、考古学的な話題も豊富である





# 栗山川は泣いている

## みんなで考えよう生活雑排水

私たちの栗山川は、豊富な水量をもとに、耕地をうるおす農業用水として、また、上水道用水・工業用水として、広く利用されています。

そのほか、雄大な流れと周辺の自然美は、住民の散策の場に、格好の釣場にと親しまれ、私たちの生活にはかり知れない恵みを与えて続けています。また、近年では、サケ回帰南限の川として全国的にも有名になりました。

この母なる川、栗山川が、残念ながら年ごとに汚染の波にさらされ、このような状態が続きますと、やがて死の川と化してしまう恐れさえあります。その一番の原因として考えられるものに、生活雑排水があげられます。

### ちよつとした工夫で

### 自然の美しさを取り戻そう

生活雑排水が川を汚しているといつてもピンとこないかも知れませんが、みなさんの家庭から出される僅かな食べ物のカスや洗剤などが、積み積って大量なものになるため、川へ注ぐ時には大変な汚染源となってしまうのです。

この対策として最も効果のある方法は、下水道を完備することですが、莫大な費用と年数を要しますので、当分は無理な話だと思えます。ちなみに日本の下水道の普及率は30%程度で、しかも大都市が中心です。従って下水道の無いところは、家庭から流れ出た汚物汚水のそのほとんどが、きたないままの状態

で川や湖に注がれてしまふし、場合によってはその中間の農地等まで汚染しています。河川など流れのある水は、自浄効果といって、多少の水の汚れはきれいにする力があります。しかし、この栗山川のように沿線何百世帯、何千世帯もの汚れた水が大量に流れ込んだのでは、自浄効果も期待できなくなってしまうのです。

そこで、横芝町の顔でもある栗山川を、美しい川に戻すため、各家庭で生活雑排水を流すとき、どんなことに注意したらよいかを考えてみましょう。

ちよつとした工夫を一つのエチケットとして、みんなで実行していけば、きっと美しい栗山川がよみがえる筈です。

## 家庭でできる

## 浄化対策

### 台所

**食** べ物の残りカスや調理くずなどは、なるべく流さないように

水と一緒に残りカスが流れないようにストレーナー（流しについているこし器）は、できるだけ目の細かいものを利用しましょう。調理くずや食べ残しは生ゴミとして出すか、埋めて土にもどしましょう。

**古** くなった油は、流しに流さないように

油を流しにそのまま流すと、水を汚すとともに、パイプ詰まりの原因になります。油を捨てるときは、紙等にしみ込ませてゴミとして捨てましょう。

**台所用洗剤の使いすぎに注意**

台所用の洗剤は、普通、水1ℓに対して茶さじ1杯が標準使用量です。僅かの量で十分に汚れが落ちます。原液を薄めて使う

などの工夫をしてください。

### 浴室・洗濯

**風呂** 目の残り湯はいつきに抜かないようにしましょう

浴槽は小さいものでも約200ℓ入ります。それをいつきに抜いてしまうと、ためマスに沈殿していたゴミがわきあがって流れ出してしまいます。

水を汚さないためにも、風呂の水は洗濯や掃除、まき水などに利用し、一度に流す量を少なくするようにし、また、ためマスも小まめに清掃しましょう。

**洗濯** は、粉石けんや無リンのものを適量使いましょう

洗剤には、汚れを落とす力を強めるためにリンが含まれていることがあります。リンは水を汚したり、悪臭のもとになります。洗濯する時は粉石けんや無リン洗剤を利用し、洗剤の量も入れすぎないようにしましょう。

## ☆将来は下水道

## それまではみんなの努力です

町でも今後、都市計画等を実 施して、将来は下水道を完備し

## 子供たちの 願いを生かそう

### 栗山川浄化啓発へ多数の作品応募

栗山川周辺9市町村の小・中学生から募集した「栗山川浄化啓発作品」入選者の表彰式が11月22日に文化会館で行われました。

これは、栗山川汚染防止対策協議会(佐瀬哲司会長)が、栗山川の汚染防止の意識を高めることを目的に毎年行っているものですが、昨年を上まわる428点の作品(作文・標語・ポスター)の応募があり、どの作品も栗山川をすくなくとらえた優秀なものばかりでしたが、横芝町からも多数の入選者を出しました。

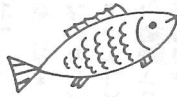
ていく考えですが、それまでには相当な年月が必要となります。そこで、それまでの間は、みんなの自覚と努力で生活雑排水を少しでもきれいな状態で流す

ことにより、ふるさとのシンボル、栗山川をきれいな状態に保ち、サケやコイなどが気持ちよく泳げるような環境をつくり出してやらなくてはなりません。

### 栗山川をきれいにしましょう

サケそ上のビックニュースは、一躍、栗山川を有名にし、私たちに大きな夢を与えてくれました。あれから6年、今年もサケのそ上が見られる時期になりましたが、サケが清らかな母川を求めてたくさん帰ってくるように、みんなで次の事項を守りましょう。

- ① 残飯や野菜くずを流さない
- ② ゴミ、空カン、空ビン等を川へ捨てない
- ③ 野菜や農薬用ビニール等を提防へ捨てない
- ④ 家畜のし尿や工場の排水は浄化してから流す
- ⑤ し尿浄化槽の維持管理を完全に行う
- ⑥ 洗濯は粉石けんか、無リン洗剤を使用する
- ⑦ 釣り人は、自分のゴミ等を持ち帰る
- ⑧ 不法投棄をしている者を見かけたら、役場か警察へ通報する



## 汚染がすすむ地下水

### 大半が水質基準オーバー

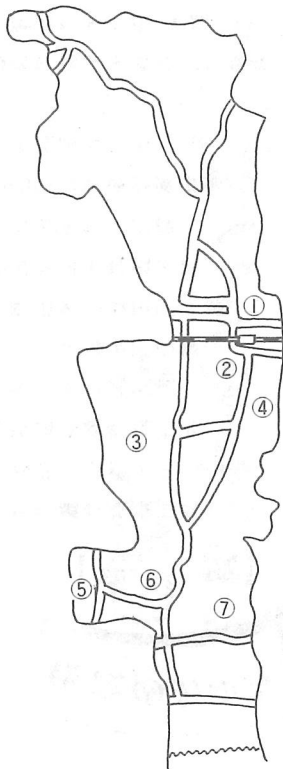
山武郡市広域水道企業団では、9月9日町内7カ所の井戸水の水質検査を行いました。その結果、水質基準に適合したものはわずか2カ所で、そのほかについては、異臭があるなど水質基準をこえていました。

無論この検査は、地区の一点をとらえて行ったもので、該当する地区すべてが不適当というのではなく、逆に適とされた地区は全く安全というものでもありません。

ただ、地下水の汚染が徐々に進行していることは確かです。安全な上水道が普及しているとは言え、まだまだ地下水に頼っているご家庭が多いようです。が、一考の余地はあるのではないのでしょうか。

#### 栗山川豆知識

栗山川の長さ……38.8km  
(県下第7位)  
流域の面積……267.7km<sup>2</sup>  
(県下第2位)  
流域の人口……約69,000人



#### 水質検査結果

採水 9月9日

採水場所	適	不適	不適合事由
① 古川	○		
② 東町		○	臭気(下水臭)
③ 鳥喰上		○	硝酸性窒素及び亜硝酸性窒素(汚水等の混入)
④ 栗山		○	硝酸性窒素等及び大腸菌群の検出
⑤ 新島		○	色度(微生物の繁殖) 下水等の混入
⑥ 北清水	○		
⑦ 屋形		○	大腸菌群 マンガン、色度

# 冬の省エネ

## ここがポイント

これから寒さが一段と増し、電気・ガス・灯油などのエネルギーの消費量がピークになります。この大きな消費量を、小さな気配りで省エネにつなげましょう。家族みんなでもう一度、考え努力してみよう。

### 家族みんなで気配りを

#### 部屋の温度を適切に

部屋の中では少し厚着して、室内を暖めすぎないように。また、温度調節をこまめに行い、エネルギーを効率よく使いまし

#### 部屋の保温を心がけましょう



れをすると、効率的にエネルギーを使うことができます。さらに、暖房機具の置き場所にも注意してください。例えば窓際に、窓を背にして暖房機具を置くと、空気の対流が十分に行われ、効果的な暖房ができます。

#### 風呂は家族が次々に

冬は風呂が冷えやすいので、家族が続いて入浴するようにしましょう。また、洗濯に風呂の残り湯を使うのも省エネです。



#### 太陽の恵みを利用して

天気の良い日はカーテンを開けて、太陽熱を十分に採り入れるようにしましょう。

#### 暖房機具の使い方に工夫を

暖房機具は、部屋の用途や大きさに合わせて選ぶのがコツです。また、ストーブは時々手入

#### 湯沸かし器は上手に

瞬間湯沸かし器の口火をつけた放しにしないように気をつけましょう。また、お湯を流し放しにしないで、必要な量を容器に取って使えば効率的です。

### 町と議会の動き

11月

#### 町長

- 2日 市町村会議 千葉市
- 知事との交歓会 千葉市
- 文化祭（4日まで）
- 3日 南川岸区集会所竣工式
- 山武町制施行30周年記念式典 山武町
- 衆議院議員水野清を励ます会 東京都
- 6日 県内町村長研修会（7日まで） 東京都
- 9日 農業振興大会 東京都
- 11日 中小企業振興融資資金運営委員会
- 13日 県自民党移動政調会東金市 行財政診断（15日まで）
- 15日 建設省・農林省陳情東京都 成田市
- 17日 勤労青年の集い 成田市
- 18日 運輸省・空港公団来庁 議会議員鈴木繁氏県知事表 彰受賞祝賀会
- 20日 野口消防長受賞祝賀会
- 21日 成田用水理事會 成田市
- 22日 栗山川浄化啓発入選作品表彰式
- 25日 農業祭（23日まで）
- ブロック別市町村会議

#### 議会

- 26日 戦没者追悼式
- 松尾保健所運営協議会松尾町 入札（道路舗装2件）
- 27日 全国町村長大会 東京都
- 郡町村長移動研修会（29日まで） 鳥根県
- 参議院議員井上裕を励ます会 東京都
- 30日 公民館菊花クラブ授賞式
- 成田用水総代会 成田市
- 2日 知事との交歓会 千葉市
- 文化祭（4日まで）
- 3日 山武町30周年記念式典山武町
- 5日 議会県外視察（7日まで） 広島県
- 9日 農業振興大会
- 13日 県自民党移動政調会東金市
- 18日 議会議員鈴木繁氏県知事表 彰受賞祝賀会
- 22日 農業祭（23日まで）
- 26日 戦没者追悼式
- 松尾保健所運営協議会松尾町
- 29日 町村議会議長全国大会東金市 郡議会議長会移動研修会（30日まで） 静岡県



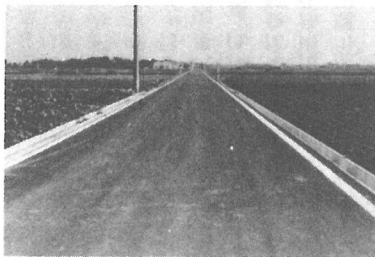
建設のあゆみ

【完成】

- ◎校庭舗装新設工事  
横芝小学校…………… 601㎡
- ◎道路舗装新設工事  
町道本町区内線…………… 454m  
町道鳥喰上区内線…………… 269m  
町道栗山新田区内線…………… 206m
- ◎道路排水整備工事  
町道東町区内線…………… 282m
- ◎団体営農道整備事業  
農道舗装工事(三島・三軒家)  
…………… 1,369m
- ◎農村総合整備モデル事業  
農道整備工事(牛熊)…………… 590m

【工事中】

- ◎道路改良工事  
町道坂田遠山線(部分) 1,417m
- ◎道路排水整備工事  
町道坂田遠山線流末(姥山)  
…………… 374m
- ◎交通安全施設等整備工事  
(歩道設置)  
町道鳥喰新田区内線…………… 866m
- ◎共同利用施設新築工事(牛熊)  
鉄筋コンクリート造平家建  
…………… 100.8㎡
- ◎集会所新築工事  
木造平家建(町原)…………… 82.8㎡



整備された農道(三島・三軒家線)

表彰おめでとうございます

文化の日  
県表彰  
鈴木繁、渡辺功さんが栄誉

大木、土屋校長等には教育功労賞

例年秋に行われます

各界の表彰で、町議7期のベテラン鈴木繁さんをはじめ、多数の方が受賞の栄誉に輝きました。

県政功労

■文化の日表彰  
鈴木 繁(上町)町議会議員 自治功労)  
渡辺 功(上町)県浄化槽協会副理事長・都市功労)

教育功労

■県教育長表彰  
大木國臣(横芝小学校校長)  
■山武地方教委連協表彰  
土屋五六(横芝中学校校長)  
■県教育長感謝状  
鈴木利昌(上堺小学校校長)  
宮崎 孝(大総小学校校長)  
渡辺忠勇(横芝中学校教頭)  
関 義和(横芝中学校教諭)  
三橋洋子(上堺小学校教諭)  
山崎俱子(上堺小学校教諭)

社会教育功労

■山武地方社教委員連協表彰  
町子ども会育成会連絡協議会

交通安全功労

■県教育長表彰  
横芝小学校PTA

納税功労

■東金税務署長感謝状  
藤井英明(東町)  
■山武青色申告会長感謝状  
植村 達(上町) / 加藤春恵(入間)  
■東金法人会長感謝状  
(旬勝又(本町) / 入共水産(立会) / 旬ハヤカワ(東町))  
■東金間税協力会長感謝状  
椎名 均(東町)  
(敬称略)

国民年金相談室

厚生年金  
20年以上の  
人も加入

Q 私(夫)は厚生年金に20年以上加入して退職し、今は国民年金に加入していません。これからは加入しなければならぬのですか。また、妻は今40歳で年金に加入したことがないのですが、国民年金では、厚生年金に20年以上加入して退職した方やその奥さんも、第一号被保険者として60歳になるまで国民年金に

加入することになります。奥さんは60歳までに20年加入することになりますが、老齢基礎年金を受けるには25年以上必要です。

そこで、今までサラリーマンの奥さんであった期間(カラ期間)といって受給資格期間に入ります。が5年以上あれば、これからの20年と合わせて25年以上となり、年金が受けられます。ただし、年金額はこれからの保険料納付期間に見合った額で、カラ期間は計算の対象となりません。(7ページ、年金額の計算例参照)また、奥さんには65歳から「振替加算」が老齢基礎年金に加算されます。加入の届出は、来年4月以降に住民課で行ってください。

新 年 金

# 全期間納付で月額5万円

## こうなる老齢基礎年金

来年4月1日から新しい年金制度になり、国民年金からは、老齢、障害、遺族の3種類の基礎年金が支給されることとなります。今回は、老齢基礎年金について説明します。

25年以上の人に  
65歳から

老齢基礎年金は、表1の受給資格期間が25年以上ある人に65歳から支給されます。

●受給資格期間の「25年」という要件は、表2のように、生年月日に応じて、21年から24年に短縮されています。また、当分の間は、今までどおり60歳からでも繰上げ支給の請求ができませんが、年金額が生涯減額されますので、注意してください。

厚生年金加入者も25年

また、厚生年金の加入期間のある方についても、25年必要となりますが、現在の受給資格期間が20年であることから、来年4月1日において30歳以上の方については、生年月日に応じて、20年から24年に短縮されています。

の月五万円が円

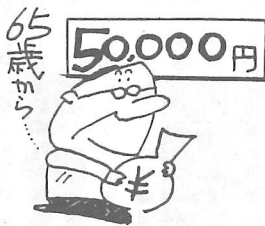


表1 受給資格期間

1. 保険料納付済期間
  - (1) 改正前の国民年金保険料納付済期間
  - (2) 改正前の厚生年金、船員保険の被保険者期間で、昭和36年4月1日以後の20歳から60歳未満の期間
  - (3) 改正後の国民年金被保険者期間のうち
    - ① 第1号被保険者期間の保険料納付期間(自営業者等)
    - ② 第2号被保険者期間(厚生年金、船員保険加入者)
    - ③ 第3号被保険者期間(上記加入者に扶養されている配偶者)
2. 保険料免除期間
3. 合算対象期間(カラ期間)
  - (1) 任意加入できる学生、被用者年金制度の老齢(退職)年金受給権者及び在外邦人が任意加入しなかった20歳から60歳までの期間(改正前の適用除外期間を含む。)
  - (2) 改正前の国民年金法により任意加入することができた人が任意加入しなかった期間(サラリーマンの奥さん等)
  - (3) 昭和36年4月前の公的年金加入期間
  - (4) 厚生年金、船員保険から脱退手当金をうけた昭和36年4月以降の期間
  - (5) 永住許可を受けた在日外国人の昭和36年4月から昭和57年1月前の期間

表2 受給資格期間の特例

●国民年金・56歳以上の人

生 年 月 日	期間
大15. 4. 2~昭2. 4. 1	21年
昭2. 4. 2~昭3. 4. 1	22年
昭3. 4. 2~昭4. 4. 1	23年
昭4. 4. 2~昭5. 4. 1	24年

●厚生年金・30歳以上の人

生 年 月 日	期間
昭27. 4. 1以前生まれ	20年
昭27. 4. 2~昭28. 4. 1	21年
昭28. 4. 2~昭29. 4. 1	22年
昭29. 4. 2~昭30. 4. 1	23年
昭30. 4. 2~昭31. 4. 1	24年

老齢基礎年金は、40年間、保険料を納付して月額5万円支給されます。(この5万円は、59年度価格で、毎年4月には前年に一定の物価上昇率があれば改

定されません) したが、国民年金制度ができた当時、20歳以上であった人は、60歳までに40年加入することができません。このため、表3の

表3 加入可能年数表

生年月日	受給資格期間	加入可能年数
昭24.4.1まで	21年	25年
昭34.4.1まで	22年	26年
昭44.4.1まで	23年	27年
昭54.4.1まで	24年	28年
昭64.4.1まで	25年	29年
昭74.4.1まで	25年	30年
昭84.4.1まで	25年	31年
昭94.4.1まで	25年	32年
昭104.4.1まで	25年	33年
昭114.4.1まで	25年	34年
昭124.4.1まで	25年	35年
昭134.4.1まで	25年	36年
昭144.4.1まで	25年	37年
昭154.4.1まで	25年	38年
昭164.4.1まで	25年	39年
昭164.4.2以後	25年	40年

サラリーマンの妻で、国民年金に任意に加入していた場合は加入期間に応じた老齢基礎年金が受けられます。しかし、来年、4月1日に60歳近い人のうちで、

### サラリーマンの妻 一万五千元を保障

保険料を納めなかった期間があると、その期間に応じて年金額も減額されます。  
●年金額の計算方法は、表4のようにになります。

### 未納があると減額

ように、生年月日に応じた加入可能年数の全期間について保険料を納付した場合は、40年間、納付した場合と同様に、月額五万円の老齢基礎年金が支給されます。



年金加入期間が短いとか、まったくないという人は、低額の年金にしかなりません。  
このような人のために、「振替加算」という制度ができます。  
これは、厚生年金の加給対象となっていた妻が、65歳になって老齢基礎年金をもらい始めるときにつける加算で、来年、3月まで国民年金に任意加入しなかった人についても、月額一万五千元の年金が支給されるよう、生年月日ごとに一定の加算がされるようになっていきます。  
厚生年金受給者の配偶者加給を、妻が65歳になったときに打ち切り、その分を妻自身の老齢基礎年金に加算することから「振替加算」と呼んでいます。

年金加入期間が短いとか、まったくないという人は、低額の年金にしかなりません。  
このような人のために、「振替加算」という制度ができます。  
これは、厚生年金の加給対象となっていた妻が、65歳になって老齢基礎年金をもらい始めるときにつける加算で、来年、3月まで国民年金に任意加入しなかった人についても、月額一万五千元の年金が支給されるよう、生年月日ごとに一定の加算がされるようになっていきます。  
厚生年金受給者の配偶者加給を、妻が65歳になったときに打ち切り、その分を妻自身の老齢基礎年金に加算することから「振替加算」と呼んでいます。

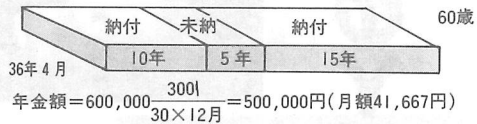
老齢基礎年金は、来年、4月1日に60歳以上の人には適用されません。  
例えば、来年、4月1日に60歳以上の人が、過去に未納期間があったため、60歳の時点で受給資格期間が足りず、老齢年金が受けられなかったため、来年4月以後に任意に加入して受給資格期間を満たした場合でも、「老齢年金」であり、「老齢基礎年金」とは言いません。  
また、年金額も現在の計算方法で行われます。

### 60歳以上 現行どおり

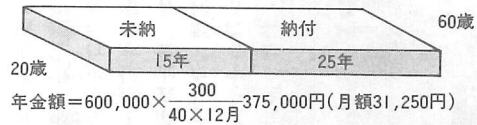
$$60万円 \times \frac{\text{保険料納付月数} + \text{保険料免除月数} \times \frac{1}{2}}{\text{加入可能年数} \times 12 \text{か月}}$$

表4 年金額の計算例

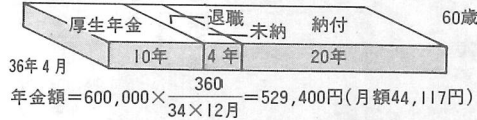
①昭和6年6月生まれの人



②昭和16年4月2日以降生まれの人

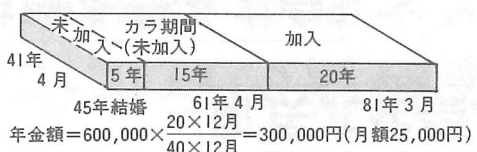


③昭和10年6月生まれの人



\*昭和36年4月～昭和61年3月の厚生年金の加入期間は、国民年金の納付期間と同じ扱いです。  
この人は、老齢基礎年金のほかに厚生年金から10年分の老齢厚生年金も受けられます。

④サラリーマンの妻(昭21.4.10生、40歳)



## お済みですか! 3号被保険者の届出

厚生年金や船員保険に加入している夫に扶養されている奥さんは、新年金では3号被保険者として、強制加入することになります。(現在は任意加入)  
それには、届出が必要ですので、次の3つ全てに該当する方は、来年の1月31日までに届出してください。

- ①夫が厚生年金か船員保険の加入者であること
  - ②夫が平成10年4月2日以降生れであること
  - ③主に夫の収入で生計を維持していること(健康保険の被扶養者となっている場合)
- ④夫が妻に扶養されている場合は、夫を妻と読み替えてください  
添付書類
- ①健康保険被保険者証
  - ②夫の厚生年金手帳、または厚生年金被保険者証(会社の証明がある場合不要)
  - ③該当者で、現在、国民年金に加入していない人は、来年、4月以降に届出してください。

# 農業経営の近代化を めざす町農業振興会

農業経営の近代化をめざし、各分野で意欲的に活動を展開している町農業振興会は、11月6日、新島野菜集出荷場を中心に「第11回農業トラクター技術競技会」を、また、9日には「振興大会」を文化会館で、それぞれ開きました。

## トラクター技術競技会

20代の若い後継者を含む39人の会員が参加して、安全で能率的な作業技術を競い合いました。

〈敬称略〉

### ▽トラクターけん引の部

1位 鈴木善一(中台) / 2位  
五木田平和(遠山) / 3位 実川隆(坂田)

### ▽作業機脱着の部

1位 瀬利竹司(中台) / 2位  
鈴木博(中台) / 3位 木島欣一(三島)

### ▽ロータリー耕の部

1位 伊藤清一(中台) / 2位  
伊藤博明(関場) / 3位 早川哲雄(屋形荒場)

## 農業振興大会



大会を盛り上げた実績発表

実りある経営へと、研究に余念が無い100人余のみなさんが参加して、経営改善に取組む方々の実績発表から作業上の安全講習会、また、これからの農業経営についての講演等が行われ、振興大会にふさわしい密度の高いものになりました。

〈敬称略〉

### ◎実績発表者とテーマ

▼我が家の養豚経営 竹之内信明(養豚部会・鳥喰沼)

▼パイプハウスを利用した我が家の経営 桜井東男(園芸部会・両国新田)

▼木戸台のあゆみ 宇井しづい(生活改善部会・木戸台)



耕運技術を披露する競技者

## 消防ポンプ 操法大会

### 厳しい訓練で 高度な操法技術

第10回町消防ポンプ操法大会

が、10月27日に横芝中学校で行われ、各部隊は、日ごろ厳しい訓練で培った操法技術を、チームワークもあぎやかにスピーディーに披露しました。

### ■ポンプ自動車の部

1位 第3分団第1部(栗山)  
2位 本部分団第2部(横芝)  
3位 本部分団第3部(大総)  
1位 第5分団第2部(小堤)

### ■小型ポンプの部

2位 第6分団第3部(遠山)  
3位 第5分団第5部(坂田)

### ■個人賞

〈敬称略〉

### 【ポンプ自動車の部】

指揮者 秋葉三雄(栗山)  
1番員 伊藤栄宏(北清水)  
2番員 若梅秀彰(栗山)  
3番員 西崎正道(町原)  
4番員 菅沢芳男(町原)

### 【小型ポンプの部】

指揮者 伊藤重雄(木戸台)  
1番員 伊藤静雄(小堤)  
2番員 萩原浩己(小堤)  
3番員 永藤泰夫(小堤)



第3分団第1部



第5分団第2部





# 100歳

おめでどう  
川口たつさん  
(老人ホーム)

明治18年11月17日生まれの川口さんが、めでたく満100歳を迎えました。もちろん町内長寿No.1です。ホーム（坂田）に入所して11年、足腰が多少弱ったぐらいで目や耳はまだまだ達者で、食事也不必とり、おいしくいただけます。「みなさんが良くしてくれますから、楽しく過しています」と、うれしそうに語る小柄なおばあちゃん。まだまだ長生きして、記録をぬりかえてくれそうです。

## 町民文化祭

### 健康を守る大会

菊薫る11月、芸術と文化の祭典「町民文化祭」が、文化の日を中心に3日間、文化会館で開かれました。町民の総参加にふさわしく、演芸大会、各種作品展、文芸・茶会、工作伝承教室や青年団・婦人会の催しなどが行われました。また、この期間中に「住民の健康を守る大会」も開かれ、成人病の予防を主にした講演と健康づくり食生活展が行われ、文化の殿堂内外は人の波で埋めつくされました。

# 晩秋の下 文化の殿堂は人の波

## 町民文化祭演芸

町民文化祭



私たちも参加しました——演芸大会



健康を守る大会



健康づくり食生活展……成人病予防に



どれも見事な作品ばかり——作品展



なごやかな母と子の料理教室

# ともに生きる

## 障害を持つ人との交流 12月9日「障害者の日」

人間一人ひとりが違うように、障害をもつ人もそれぞれ違います。障害をもつ人一人ひとりが別の人格をもつ人間なのです。また、ひとくちに障害をもつ人といっても、障害の種類や程度はさまざまです。

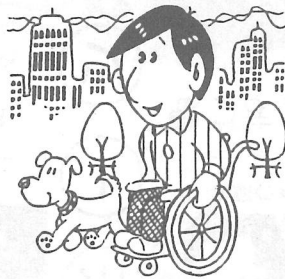
12月9日は「障害の日」。9日から15日までは「身体障害者福祉週間」です。これを機会に、障害のある人もない人も、ともに交流し、お互いの理解を深めていきたいものです。

### お手伝いを する前に

障害をもつ人が、何をどのよう  
うに手伝ってほしいと思うかは、  
障害の程度やその場の状況によ  
って違います。ですから、障害を  
もつ人が介助を必要としていた  
としても、いきなり体に触れた  
り、車イスを押すのは失礼でも  
あり、また相手を驚かせてしま  
わないともかぎりません。お手  
伝いをするときには、「お手伝いを  
しましょうか」と、必ず声をか  
けてください。

### 目の不自由な人への エチケット

目の不自由な人を案内する  
ときは、白い杖を持った手の反対



### 耳の不自由な人への エチケット

耳の不自由な人との会話方法  
には、手話や指文字を使う方法

側に立って腕や肩を貸します。  
そして、相手の半歩前を歩くよ  
うにします。手をつかんで引い  
たり、押ししたりすることは控え  
ましょう。また、階段は上りか  
下りかを前もって説明すること  
が大切です。

のほかに、相手の唇の動きを讀  
み取る口話法や筆記法などがあ  
ります。口話法で、意思を正確  
に伝えるためには、あなたの口  
元がよく見える位置で、ジェス  
チャーを交じえながら、いつも  
よりも口を大きく開けてゆっく  
り話しましょう。

また、声を出さずに唇だけ動  
かしたり、大声を出して話すと、  
唇の動きは不自然になって相手  
には分かりにくくなってしま  
います。

口話法で意思が伝わらない場  
合は、手のひらや紙に文字を書  
いて読み合えば確実です。

### 手足の不自由な人への エチケット

車イスを使用する人にとって、  
階段や路上の段差は大きな障害  
です。特に階段の上り下りなど、  
一人で手伝うのが無理な場合は、  
通りがかりの人に協力を求めま  
す。階段を上るときは、まずブ  
レーキをかけ、左右から車イス  
を抱えます。このとき、車イス  
の人に両側の人の肩を抱いても  
らうとより安定します。また、  
イラストのように、車イスの人  
が常に階段の上  
を向く状態で抱  
えるようにして  
ください。



## 年末・年始の業務日程

### ごみ収集

- ▶ 年末 横芝・大総地区 12月26日(木)まで  
上堺地区 12月27日(金)まで
- ▶ 年始 横芝・大総地区 1月6日(月)から  
上堺地区 1月7日(火)から

### 火葬・霊きゆう

- ▶ 年末 12月31日(火)まで
- ▶ 年始 1月4日(土)から

### 住民課窓口

- ▶ 年末 12月28日(土)まで
- ▶ 年始 1月4日(土)から

(出生・死亡などの戸籍の届  
出は、休日でも受け付けま  
す。)



### し尿処理

- ▶ 年末 12月28日(土)まで
- ▶ 年始 1月6日(月)から



12月の各相談室の開設日は、  
次のとおりです。お気軽にご利  
用ください。

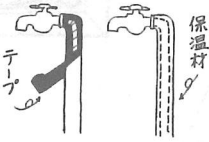
### 健康相談 (第2・ 4火曜)

12月10日(火) 上堺会館  
12月24日(火) 文化会館  
(午後1時半～午後3時)

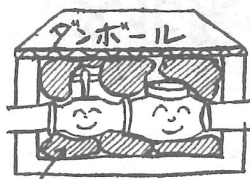
### 教育相談 (毎 曜週)

12月3・10・17・24日  
○ところ 中央公民館 談話室  
(午後1時半～午後4時半)

## 水道管にも防寒を



■水道管が凍らないように  
水道管に布フエルト・縄などを巻いて、その上からビニールテープを巻きつける。



古い毛布や布  
メーターボックスの毛布の中に入れて、古い毛布や布の中に入れて

■水道が凍ってしまったら  
いきなり熱湯をかけると、水道管や蛇口が破裂することがあります。タオルや布をかぶせ、

日増しに寒さが厳しくなっています。水道管にも防寒準備をしましょう。

その上からゆつくりとぬるま湯をかけましょう。

■水道管が破裂したら  
メーターボックスの中の止水栓を締めて水を止め、山武水道(☎04755②0521)か最寄りの指定工事店へ連絡してください。  
町内指定工事店  
○市原ポンプ店(☎22110)  
○渡辺住宅設備(☎21227)  
○秋葉電機(☎22484)  
○富田工務店(☎20642)  
○東京工事機器(☎21257)  
山武郡市広域水道企業団

## 農業者年金 — 問 — 答

### 気になる年金額

問 私35歳で農業者年金に入りました。どのくらいの年金がもらえますか。

答 この年金は、国民年金の加入者を対象とするということとわかるとおり、国民年金を補う

役割をもっています。しかし、国民年金は65歳支給開始を基本としています。そこで、農業者年金ならではの経営移譲(子供等に経営を譲り、第一線を退く)を65歳までに済ませると、65歳までは厚生年金並みの「経営移譲年金」が支給されます。65歳以降は、国民年金に加えて農業者年金の老齢年金、更に経営移譲年金受給者には、64歳時点の10分の1の「経営移譲年金」が上乗せになります。  
あなたの場合、25年(30月)完納すると、経営移譲年金は約百十四万円、65歳以降は農業者年金約四十万、これに国民年金を

60~64歳	経営移譲年金
	農業者老齢年金
65歳以上	国民年金(附加年金)
	国民年金(老齢年金)

加えると合計約百六万円の年金が受給できることとなります。詳しくは、農業委員会にお問い合わせください。

## 結婚相談

○とき 12月7日(土)  
○ところ 文化会館 団体室  
(午後1時~午後4時)  
※団体室は、1階大集会場の奥に設けられています。

## 届出による国籍取得について

昭和60年1月1日から改正国籍法が施行され一定の条件を備えている外国人は、法務大臣へ届け出ることによって日本の国籍を取得することができますようになりました。この届出によって日本の国籍を取得できる場合はいくつもありますが、改正国籍法施行前に日本人母から生まれた子の国籍取得の届出は、特に改正国籍法の施行日から3年以内(昭和62年末まで)に限ってすることができるとされていますので、この届出をしようとする人は、早目に最寄りの法務局にご相談ください。

## 児童扶養手当

年収により  
支給額が変わります

18歳(一定の障害をもつ者は20歳)未満の子供をもつ母子家庭には、児童扶養手当が支給されます。8月1日から年間収入により支給額が変わりました。  
■手当月額(母子2人世帯の場合)  
年収百七十一万円未満 …… 三万三千元  
年収百七十一万円以上三百万円未満 …… 二万二千元  
年収三百万円以上 支給しない

■請求の期限  
支給要件に該当してから5年

■支払期月  
4月、8月、12月

## 特別児童扶養手当が増額

特別児童扶養手当の月額は、6月分から次のとおり改正されました。  
一級 三万九千八百円  
二級 二万六千五百円

※詳しくは、福祉保健課へおたずねください。



お知らせコーナー

# 集落あげての奉仕作業

## 谷台で神社を補強



急な階段は手渡しで手順よく

このほど、谷台地区で全戸（35戸）あげての奉仕作業が行われました。これは、永年の懸案であったこの地の守護神で、高い丘に鎮座する稲荷神社の社を鉄骨造りで覆う工事です。作業はかなりの重労働で、頂上の社まで急勾配の石段が1〜4段もある中を、基礎に使う割栗石から鉄骨にいたる建築材料をすべて手渡しで運び上げ、無事、2日がかりの至難の工事を完成させました。ともすれば、連帯感の薄れがちな今日、大変意義深い行事だったと関係者は喜色満面です。

珍しい話題などがあ  
りましたら  
ぜひ御連絡ください

## 50日のロング戦 秋季町民野球大会

優勝=屋形サニーズ  
準優勝=新スターズ  
3位=新島ハリケーンズ・三井東圧



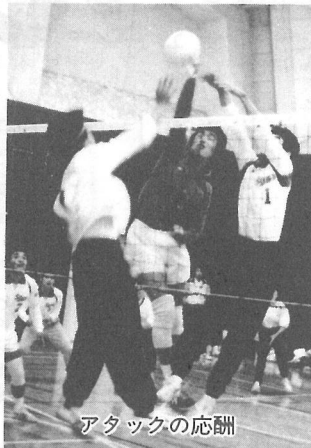
念願の初優勝-屋形サニーズ

「秋季町民野球大会」の決勝戦が、11月3日に運動広場で行われ、屋形サニーズが新スターズを4-1で破り、念願の初優勝を遂げ、50日にわたる激戦にピリオドが打たれました。

## 息づまる攻防戦 町民バレーボール大会

「第4回町民バレーボール大会」が、11月17日に海洋センターで行われました。参加12のブロックともチームワークの良さは前回以上で、高度な連けいプレーが随所に見られ、息づまる攻防戦が繰り広げられました。

優勝||6ブロック 準優勝||3ブロック  
3位||11ブロック 4位||5ブロック



アタックの応酬

## 横芝チーム優勝 PTAバレー山武地区大会

10月27日、東金女子高等学校で行われた「県PTAバレーボール大会・山武地区予戦大会」（22チーム参加）で、横芝小学校PTAチームは強敵を連破し、見事に優勝を飾りました。県大会での健闘が期待されます。



優勝トロフィーを手に喜びの横芝チーム

ス  
ポ  
ー  
ツ  
大  
会

# 新たな出会い \*勤労青年のつどい\*



談笑しながらの食事

次代の担い手となる若い男女を集めての「勤労青年のつどい」が、町の主催で11月17日に開かれました。参加した30余名の青年たちは、新たな出会いに胸をはずませ、ゲームや談笑に意義深い一日を過ごしました。



この語らいが、愛の芽生えとなるケースも

## 歌壇

筆置けば墨の匂ひす夜々に  
書を習ひをりやすらぎのごと  
齊藤 要

定年は間近かとなれど心こめ  
来年の企画練りをり日々を  
齊藤 幸子

一塊の土を握りて輻輳ひく  
ひたすらに瞳を据えたる夫が

最上川の源流にいま吾は佇ち  
双竜の滝落つるを見たり  
萩原 信一

サンダルも偏りて減る病む足を  
かばひ歩むか習ひとなりて  
吉岡 信子

自転車の湧きてくるがに群をな  
す成都の街の朝のひととき  
秋葉 とく

兄逝きて疎遠となりし里の家  
み祖の墓が夢に頭ちきぬ  
掛川 友代

絹肌のほくりと裂けて蒸しあが  
る新じゃがはいま匂ひたてつつ

勝浦の山にのぼりてゆくりなく  
茂吉の歌硬の建つを知りたり  
海保 きみ

興わきて字典くりつつ歌詠めば  
短夜はすでに十二時を過ぐ  
鈴木 サツ

学ぶこと離れて久し持つペンに  
忘れし文字のあまりに多し  
宇井 勇

身を挺し難を救ひし君は逝き  
助けられしは名乗りても来ず  
（選者）齊藤つね子

せんざいが食べたしなとねだる  
夫嫁がせし娘のことには触れず

### 私のひとこと



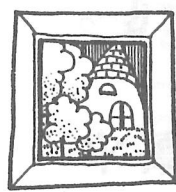
例年11月上・下旬を基準として文化祭と農業祭とが、各々期日を異にしなから、文化会館を拠点とし展開されます。両者間の内容に少からず共通点が見出せる現況から、共催化の実現を期待しておられる町民の方々も多いのではないかと思います。

しても、前向きな姿勢を持つて構想を樹てている現況です。来年度は、是非とも多年の宿願でもあります共催実現に向つて検討を重ね、「文化産業祭」？とも呼称を変え、老若男女あらゆる階層を網羅した、町を挙げてのコミュニケーションの場として盛大に開催し、明るい横芝の町づくりのステップとされますよう、望んでやみません。

## 文化祭・農業祭の 共催実現への提言

土屋嘉彦(牛熊)

確かに、一本化には幾多の難問が横たわっているでしょうが、両者が歩み寄りの姿勢をみせ、11月10日前後の開催日を検討すれば、実現も不可能ではないかと思ひます。現に、農業祭におけるメーンの一つでもあります農産物共進会の開催日の変更については、担当部会であります私共園芸部会と



## 窓口の記録

(10月21日～11月20日)

出生	15人	死亡	7人
婚姻	9件	離婚	3件
転入	36人	転出	22人

### 私も町民の仲間入り

#### 出生児ご紹介

氏名	保護者	部落
伊東 真衣	健一	谷台
秋山めぐみ	誠	新島新田
宇井 康貴	光夫	於幾
瀬理 尚美	嘉之	寺方
小関 里美	洋	栗山4
伊藤 寛子	弘之	立会
長谷川力哉	嘉成	栗山1
伊橋 優香	常明	西
渡辺 由香	喜浩	屋形荒場
野本 桃代	文雄	取立
中村 真弓	文雄	上町4
川口 麻衣	昭雄	橋本
五木田直也	桂一	栗山2
秋山 一貴	慎一	新島新田
菅沢 孝子	芳男	町原

## おとなの肥満

—2—

①暮らしの中に運動やスポーツを取り入れ、こまめに動く

そこで、肥満解消のポイントについて考えてみます。

からだに脂肪として蓄えられるためです。皆さんは、自分の体重を標準体重と比べたことがありますか。標準体重とは(年齢-100)×0.9で示される値です。この値よりも20パーセントオーバーなら何らかの減量が必要となります。

こなにちは！保健婦です

#### 適度な運動



- ②1日3食バランスよく食べ、腹8分目を守る
- ③食事はよくかんで、ゆっくり楽しみながら食べる
- ④甘い菓子類や飲み物を取りすぎない。また、野菜や海藻はたっぷり食べる
- ⑤酒もエネルギーが多いので飲みすぎないこと。飲んだ後でラーメンなどは食べない
- ⑥味つけが濃いと余計にご飯を食べてしまうのでなるべく塩分を減らす

これらのポイントを守り、1歩1歩肥満を解消しましょう。

#### —ふるさと演歌

千 昌夫オンステージご招待—

この一年の感謝をこめて…

### 商工会歳末大売出し

12月1日～15日

お買物は 地元商店連盟で

#### 初詣の旅 会員募集

国鉄では成田山をはじめ、鎌倉八幡宮、伊勢等への初詣の旅の会員を募集しています。お申込みは横芝駅(2)0052へ。

※表紙題字は、浅野環さん(立会)によるものです。

### 行政相談

●とき 12月26日(木)  
●ところ 中央公民館  
(午前9時～午前11時半)

～防犯はみんなの力で～

年末年始の特別警戒 1/10～1/10

- 戸締りの確認を
- 自動車や自転車もカギを忘れずに
- スリ・ひったくりにご注意を

### 商工会伝言板

#### 年末資金(県制度資金)

年末需要の資金手当は、もうお済みですか。ご入用の方は、早めに商工会まで相談ください。

記

1. 融資限度額 600万円
2. 期間 5ヶ月
3. 利率 年5.5% 保証料率 年0.8%
4. 返済方法 月々又は一括返済

#### あとかき

今年、新春早々町内に大ハクチョウが飛来し、吉兆を思わせる幸先のよい幕あけでした。

事実、町民こそって喜びを分かち合った30周年記念式典や、熱気と笑いで最高のムードをかもした体育祭など、明るい話題が相次ぎました。

一方、町政進展の担い手として活躍下さった椎名登元町長や押尾好文元助役等著名人が逝去された他、6月には季節はずれの台風があつて大きな被害を受けるなど暗く悲しい出来事もありました。

来年は寅年

一足先にやってきたタイガースファイバーの猛烈さは記憶に新しいところですが、来年もこれを上廻る景気のよい年としたいと思います。

この一年のご協力に感謝し、来るべき61年の皆様のご多幸を心よりお祈りいたします。