

6月号

横芝町の人口と世帯 〈5月1日現在〉

人口	14,472 (+1)
男	7,079 (-4)
女	7,393 (+5)
世帯数	3,893 (+1)
()内は前月比	



横芝

広報

発行所
千葉県山武郡横芝町横芝636番地
横芝町役場
電話 04798-2-1111(代)
郵便番号 289-17

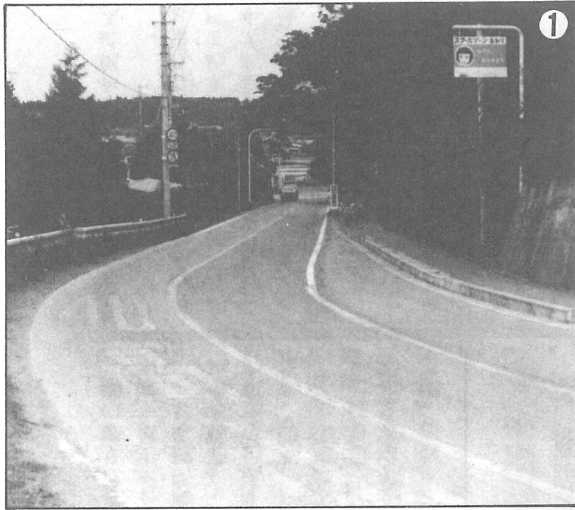
小堤

ふるよこの顔

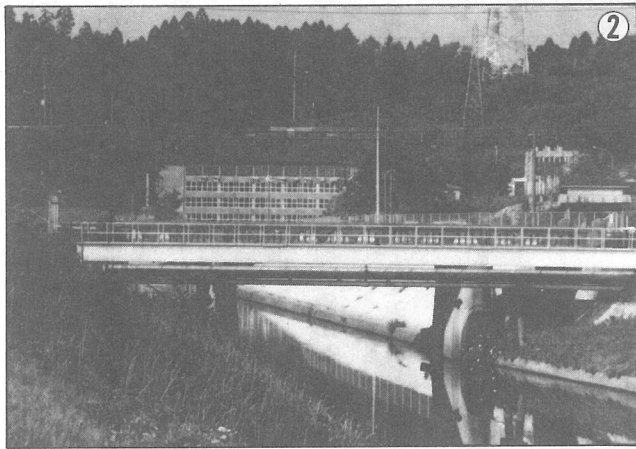
昔から坂田城の支城として、小堤砦の名が残っているという。小堤の地名については、一説に「その頃の築城は土塁が主だったので、坂田の本城に対して、小さな土塁という意味から出たもの」とも言われています。日本測量学の草分けとして知られる伊能忠敬が、その少年時代に測量学の基礎を学んだという父親の生家は、この小堤にあります。

この集落は純農村集落ですが、有数の乾田地帯であるため、転作に優れた実績を持ち、また、近年は酪農においても注目を集めています。
(33世帯)

①この坂は、俗に振り(ふり)坂と呼ばれている。この辺りは、小堤と寺方の境界になっていて、左手のすぐ下は第二揚水機場、右手は梅林から坂田城趾に続いている。



②この両総用水第二揚水機場は、利根川から栗山川に引かれた水を揚げ、九十九里沿岸約13,400ヘクタールの耕地を潤している。当町でも、約280ヘクタールの耕地が、この恩恵を受けている。



③広大な耕地を眼前に、緑豊かな丘陵を背に、多古街道に連なる小堤の集落は、いまだに山里の風情を残している。



5月臨時町議会

議長に桜井敏雄さん 副議長には大木信夫さん

5月16日に開かれた町臨時議会では、専決処分の承認、監査委員の選任など4議案が審議され、いずれも原案どおり可決されました。

また、正副議長・各常任委員会委員の改選も行われ、新議長に桜井敏雄さん（於幾）、副議長に大木信夫さん（鳥喰上）が、それぞれ満場一致で選任されました。

提出された議案と、各常任委員会構成は次のとおりです。

議案の内容

専決処分の承認

次の3つの専決処分が承認されました。

- 町税条例の一部改正
個人町民税の均等割税率を千円が千五百円に引上げ（県民税均等割は五百円が七百円に）、固定資産税の評価替えに伴う負担調整措置及び年税額に基く第

一期徴収額の引上げ（年税額四百円未満については第一期全額納付が二千四百円未満に）、軽自動車のうちミニカーに係る税率の新設（60年2月15日以降取得分から二千五百円）、特別土地保有税の一部非課税措置などが主な内容です。

■町税の徴収等の特例に関する条例の一部改正
年税額に基く第一期徴収額の引上げ（年税額千円未満は第一期全額納付が二千四百円未満に）

■町国民健康保険条例の一部改正
低所得者層の減額基準の引上げ（十九万円が十九万五千円に）

人事案件

の器ではございませんが、お引き受けした以上は、議員各位のご支援・ご協力を賜わりながら、さらによりよい議会運営のため、全力を挙げて取り組む覚悟でございますので、大木副議長ともども暖かいご指導・ご協力を心からお願ひ申し上げます。

さて、昨今の経済情勢のもと、国においては、激化する貿易経済摩擦の対応、通商摩擦の解消等、対日批判の鎮静化に努力いたしておりますが、産業経済不安は一層深刻化しております。

■監査委員の選任
議会選出の監査委員として、土屋英夫さんに代わり、伊藤裕之さん（北清水新青）が、満場一致で選任されました。

常任委員会の委員構成

区分	委員	
	委員	員
総務	◎齊藤規矩男	鈴木 繁
常任委員会	○宇井 秀一	土屋 英夫
民生・文教	◎行方 祐雄	伊藤 裕之
常任委員会	○越川 浩一	大木 信夫
産業・建設	◎河本 泰興	平山 敬止
常任委員会	○齊藤 重宏	伊藤 博
		川島 英夫
		野本 真

◎委員長 ○副委員長（敬称略）

常任委員会の仕事

総務委員会は、総務課・企画空港対策課・税務課・収入役・選挙管理委員会及び監査委員・議会事務局の所掌に属する事項、並びに他の委員会に属しない事項。

民生・文教委員会は、住民課・福祉保健課・教育委員会の所掌に属する事項。

産業・建設委員会は、産業振興課・建設課・農業委員会の所掌に属する事項。

就任のごあいさつ

横芝町議会議長 桜井敏雄



とお喜び申しあげます。

私こと、この度、5月の臨時議会において、議会議員皆様のご推せんを賜わり、図らずも議長という重責を担うことになりました。今さらながら、その責務の重大さをひしひしと痛感いたしますのであります。もとより、浅学非才の身、そ

新緑の候、町民の皆様にはますますご健勝にてお過しのこと



国民年金事業

推進協議会が誕生

国民年金保険料収納員会議が4月16日、中央公民館で開かれ、昭和60年度の保険料の収納等について協議されました。

その席上、収納員は、保険料を集金するのが目的であるが、ときには年金の制度などを聞かれる場合がある。また、収納員同志の名前すら知らない。そのようなことをふまえて、町で収納員の組織を作って、年金制度の研修や収納成績の向上を考えられないか」という積極的な発案があり、協議の結果、横芝町国民年金事業推進協議会が誕生しました。

③ 広報よこしば

協議会の構成は、国民年金地域収納員85人、国民年金普及指導委員10人から成り、会長に瀬利忠作さん（本町）、副会長には川島信二さん（北清水西）、平山義明さん（小堤）がそれぞれ選任されました。

ここで、町の国民年金事業の状況やしきみなどにふれてみたいと思います。

町の状況

被保険者数は昭和60年4月現在で4,765人です。昨年度に納められた保険料は約三億一千万円、収納率は約96パーセントで、郡内では下位となっています。

また、受給状態は一般の拠出年金受給者が1,291人、明治44年4月1日以前生れの方を中心とした福祉年金受給者は578人、合わせて1,869人で、年間約六億七千万円が受給されており、お年寄りや障害を持つ方々の貴重な生活の支えになっています。

制度のしくみ

個人の年金額は、保険料を納めた月数、納付免除を受けた月数によってそれぞれ異なりますが、老齢年金を受けるためには、60歳までに最低25年（3000月）加入（生年月日より短縮あり）し、保険料を納付（または免除を

受ける）しなければなりません。したがって、この年数（月数）が不足しますと、将来、老齢年金の受給の権利を失います。

国民年金は、農林漁業等自営業者で、他の年金に加入していない、20歳から59歳までの方は加入しなければなりません。しかし、当町では現在、147人の方が未加入です。

年金是非論

■あるお年寄りの話

「長い間、会社勤めをし、毎月の給料から天引きされる多額の厚生年金保険料に腹が立ったものですが、働けなくなった今、この歳で、もう年金のお陰で、ばあさんと何不自由なく生活できます。アリガタイ」

■20歳になったある青年は「20歳になったから国民年金に加入しろといったって、これから40年先がわかるかヨ。死ん



年金は豊かな老後の支え

だつて二万円か三万ジャ、生命保険に入つて何千万円かもらった方が得だろう」

■もう一人のある青年は

「俺は働ける時にどんどん働いて保険料を納めるよ。その保険料が家のジイさん・バアさんの小使いとして返ってくるし、俺が歳をとつたら若い人の保険料をもらうんだ。生命保険？俺が死んだ後の家族のためにももちろん入っているよ」

人、それぞれ考え方は違いますが、あなたはどつち思いますか。

期待される今後の活動

「老齢・障害・死亡によって国民生活の安定がそこなわれることを、国民の共同連帯によって防止し……」という国民年金法の目的にそつて発足、スタートしたのが推進協議会です。国民年金未加入者や保険料未納の解消をめざし、地道に活動してゆくこの会に、みなさんのご協力をお願いします。

年金の相談に普及指導委員

国民年金制度の普及推進を目的に次の方々为指导委員として活躍されています。国民年金についての疑問な点や悩みごとがあれば、遠慮なくご相談ください。

（敬称略）

国民年金普及指導委員	氏名	住所	電話	担当地域
	萩原 清二	寺方	2-0518	大総全域
	本間 重寿	上町	2-0739	上町
	島田 繁	古川	2-0795	本町・古川・両国新田
	藤井 英明	東町	2-0640	東町
	澤田 弘	栗山	2-4606	栗山 (橋本・伸和会・青芝会・東ヶ丘・TCC・四五会・東四六会・みどり台・新生会・すみれ団地)
	加藤 信慶	栗山	2-5577	栗山 (第1・第2・第3・第4 東部・宮脇)
	鈴木道太郎	栗山	2-4072	栗山南部1・南部2
	越川 孝一	鳥喰下	2-5002	鳥喰
	浅野 清	入間	2-3206	北清水・新島
実川 豊次	立会	2-2643	屋形	

グランドピアノノ寄贈

横小へ藤代弘一前校長



ランドピアノ（百十数万円）が寄贈されました。

この3月、自らの母校でもある横芝小学校の校長を最後に、永い教職員生活を終えた藤代弘一さん（古川）から、同校へグランドピアノ（百十数万円）が寄贈されました。「音楽教育の大切さを強調、実践して来られた先生らしい贈り物」と、関係者は大変な喜びようですが、昨年は体育推進校として同校を全国表彰にまで導いた、輝かしい勇退の花道に、一層のいろどりを添えることになりました。

人権擁護委員制度を

ご存じですか

人権は、人間が平和に生きていく上で、最も大切な権利です。

この権利を守るため、昭和24年6月1日人権擁護委員法が施行され、国民の基本的な人権を擁護し見守る、いわば民間人による人権の番人の機関が誕生したのです。これが人権擁護委員制度の始まりです。

私たちの町には、次の人権擁護委員がおります。（敬称略）

- 土屋長八（姥山）2-1-1968
- 椎名 豊（東町）2-1-1731
- 鈴木 栄（西）2-2-2750

▼定期相談日は

毎月第1・第3火曜日
午後1時から4時まで、中央公民館で行ないます。
私的な問題から境界問題など、相談は無料で、秘密は固く守られます。
お気軽にご相談ください。



町と議会の動き

町長

- 1日 町道飯岡一宮線バイパス建設促進期成同盟会発会式
九十九里町
- 8日 県道飯岡一宮線改良に伴う現地調査
千葉市
- 9日 県道飯岡一宮線改良に伴う陳情
千葉市
- 10日 東金浄化センター通水式
東金市
- 11日 成田用水関係町村長会議
成田市
- 13日 郡町村会定例会議
東金市
- 14日 建設省陳情（町道関係）
東京都
- 15日 石橋代議士励ます会東京都山武食品衛生組合総会
東京都
- 16日 青色申告会横芝支部総会
東金市
- 17日 納税組合長会議
山武町
- 成東署管内防犯協会総会
山武町
- 成東署管内幼児交通安全指

議会

- 18日 導協会総会
山武町
- 19日 町郷友会総会
旭市
- 18日 神社総代会総会
旭市
- 19日 松尾町30周年記念式典松尾町地区総務員会議
松尾町
- 20日 地区総務員会議
松尾町
- 21日 商工会総会
松尾町
- 21日 管内たばこ商業組合総会
松尾町
- 21日 長倉地権者説明会（ゴルフ場開発等）
松尾町
- 22日 成東町30周年記念式典成東町場開発等
成東町
- 22日 公民館クラブ協議会
千葉市
- 23日 九十九里地域地盤沈下対策協議会総会
千葉市
- 24日 中村代議士大蔵政務次官就任祝賀会
東京都
- 24日 議会県外視察同行（27日まで）
東京都
- 25日 県道路協総会
千葉市
- 27日 山武教育会館竣工式成東町青少年相談員総会
成東町
- 27日 栗山川改修期成同盟会総会
成東町
- 28日 栗山川改修期成同盟会総会
成東町
- 28日 芝山町長選挙事務所開き
芝山町
- 29日 栗山川汚染防止対策協議会
芝山町
- 30日 山武医療協議会総会東金市空港公園7周年記念飛行
東金市
- 31日 栗山川汚染防止対策協議会
成東町
- 31日 県農村総合モデル事業推進協議会総会
千葉市
- 1日 県道飯岡一宮線バイパス建設促進期成同盟会発会式
九十九里町
- 7日 郡議長会臨時総会
山形県
- 9日 議員全員協議会
山形県
- 10日 東金浄化センター通水式
東金市
- 14日 山武食品衛生協会総会
東金市
- 15日 青色申告会横芝支部総会
東金市
- 16日 臨時町議会
東金市
- 17日 体育協会総会
東金市
- 19日 松尾町30周年記念式典松尾町商工会総会
松尾町
- 20日 福岡県高田町議会議員来庁
福岡県
- 21日 成東町30周年記念式典成東町市町村協議会
成東町
- 22日 市町村協議会
成東町
- 23日 公民館クラブ協議会
成東町
- 24日 山武水道協議会
成東町
- 24日 両総土地改良区総会
青森県
- 28日 議員視察研修（27日まで）
青森県
- 28日 栗山川汚染防止対策協議会
秋田県
- 29日 栗山川汚染防止対策協議会
秋田県
- 29日 栗山川汚染防止対策協議会
秋田県
- 30日 栗山川汚染防止対策協議会
秋田県
- 30日 空港公園7周年記念飛行
成東町

粗大ゴミと空ビン回収にご協力を!
くわしくは回覧文または広報5月号をご覧ください

こんにちは！保健婦です

早ければ治る「がん」です
検診を受けましょう！

町では毎年「がん検診」を行なっています。内容としては、胃・子宮・肺・乳房の4種類です。今回は7月に行なわれる胃がん検診についてお話しします。

まずは最初に、町の国保の状況をみてみましょう。(図I・II) 図のように、がんのため診療を受けた件数は、かぜ・ぜんそくや、胃腸病などに比べ少ないですが、医療費で見ると、件数のわりに医療費がかかり、1件にかかる費用は莫大なものだということがわかります。

次に、町で行なっている胃がん検診の受診状況ですが、受診者はわずかずつですが増加傾向

です。しかし、まだ40才以上の方の14%の方が受けているにすぎません。では、なぜ胃がん検診が重要なのでしょうか。すべてのがんがそうですが、胃がんも初期にはほとんど症状がありません。たとえあってもきわめて軽い程度で、食べすぎや飲みすぎのような状態です。ですから、食欲が低下してきた体重が減ってきたなど、自覚症状がでたら病院で検査すると、もしがんであればかなり進行しているわけです。

がん検診で発見された胃がんは、そのほとんどが早期胃がん

で、治る率は症状を訴えて病院で検査して発見されたものよりも3倍も良いことがわかっています。たとえ進行がんであっても、検診で発見された胃がんの治療効果はとて良い状況です。ここに、健康者を対象とする胃がん検診の重要性があるので

「がんはやはり」早期発見・早期治療「がもっとも大切です。

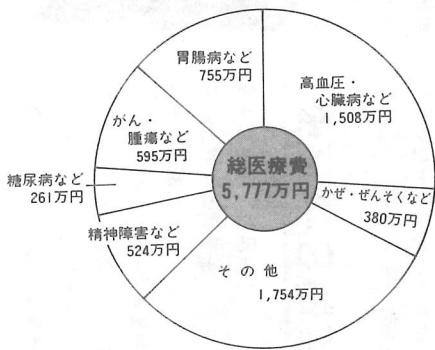
皆さん、近所の方と誘い合いながら年に一度は必ず「がん検診」を受けましよう。



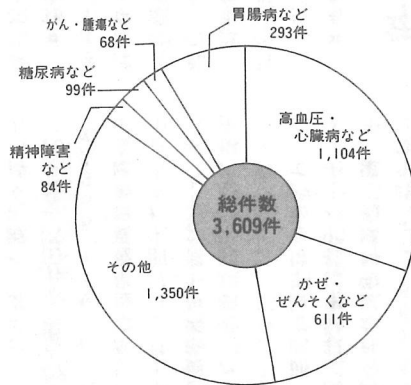
善意ありがとうございます！

- 故椎名登元町長ご遺族 林 一郎さん(新島本郷) 社会福祉のために五十万円
- 前横芝中学校教頭 宇野克彰さん(古川) 中学校教育備品に三十万円
- 故真行寺勇元助ご遺族 小川充之さん(本町) 二十万円
- 秋元正実さん(上町) チャリティ収益金の一部十万円を社会福祉のために
- 立会老人クラブ 会員の蓄えた六万七千四百五十円を社会福祉のために

横芝町国保の状況



昭和59年10月分



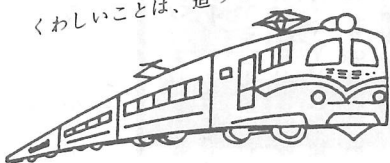
胃ガン検診

7月に実施する胃がん検診の日程は次の通りです。

- 7月1日 大総会館
- 7月2日 上堺会館
- 7月3～6日 文化会館

詳しくは回覧文書をご覧ください。

特急列車町村民号
下呂温泉晩秋の旅
11月13日(水)～15日(金)
くわしいことは、追ってお知らせします



■ 献血にご協力を
あなたの健康な血液を医療にお役立てください。
■ 日時 6月24日(月)
午前9時半～午前11時半
午後12時半～午後3時
■ 場所 横芝町役場

＋ 赤十字社員になろう
災害時の救護活動・献血の普及などは、赤十字の大きな仕事です。これら活動に必要なお金は、赤十字社員(会員)に加入していただいた皆さんの社費(年額三百円以上)でまかなわれています。
5月1日より6月30日まで県下一斉に「赤十字社員加入運動」が行なわれております。この機会にぜひご加入ください。



子供の様子を見てみると、いろいろなところが親に似ていると思うことがあるでしょう。顔立ちや背の高さはもとより、肌の感じ、指の形、運動神経、歯医者さんに行く程度、器用さ、声の質、など無数にあります。

子は親に似る

もともと親から素質を受け継いでいる上に、一緒に生活しているのですから似ているのは当然のことです。夫婦のどちらももっていないものが子供に現れることはない、という人もいます。別の表現でいえば、子供の示している特徴の原型はすべて親の中にあるということになります。

親が自分で欠点と思っていること、他人には言いたくないことが、子供の中にいつの間にか現れて、やっぱりそうかと思

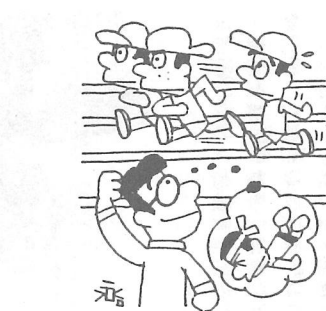
ながらも、かわいそうに思うこともあるでしょう。歌のへたな子供、走るのが遅い子供の様子を見て、自分の子供時代を思い出す親もたくさんいると思います。このときに、それは遺伝だ、仕方がないと言ってしまつてはなりません。そのように言つたり諦めたりする前に、それがその子供の人生にどれだけ必要なことなのかを考えてみてくださ

とし 俊武

ま 摩訶

東京都立大学
心理学教授

走るのが速い子は、小学校のころはリレーの選手になつたりして人気を集めます。ピアノの上達の早い子も幸福です。しかし、すべての子供が運動の選手になるわけではありません。音楽を自分の職業にできる人はごくわずかです。



人、つまり何もかも完全という人はおりません。ひとりの子供の弱点を知るとともに、その子供の良い点を伸ばすことが大切です。この子はどんな子供なのか、つまりその子供の個性を的確に把握して、それを発展させる道を考えること、これは親の大きな課題だと思います。不完全なところをいろいろとまった親の血を受け継ぎ、その親に育てられているのですから、子供に完全を期待するのはもともと無理なことでは

国民年金相談室

保険料を納付できない場合は

免除された期間は、納付した期間と同じように、万が一のときの障害年金や母子年金など受給の対象期間となりますので、放置せず、免除の申請手続きをとってください。ただし、老令年金は、免除を受けた期間の給付は、きに減額されますので、納付できるようにしたなら追納されたほうが有利です。10年内ならば、当時の金額で納められます。

■ 夫が失業してしまい収入がないので、保険料を納められないのですが……
 ④ 失業や低収入などのために年金保険料の納付が困難な方には、申請によって保険料が免除は、免除申請は、住民課年金係へ



告知コーナー

相談室をご利用ください

6月の各相談室の開設日は、次のとおりです。お気軽にご利用ください。

健康相談

第2・第4火曜

6月11日(火) 上堺会館

6月25日(火) 文化会館

(午後1時半～午後3時)

※40才以上の方は、健康手帳をご持参ください。

●とき 6月4日(火)

6月11日(火)

6月18日(火)

6月25日(火)

教育相談

火曜

●ところ 中央公民館 談話室

(午後1時半～午後4時半)

消費者 質問箱

相談

知人に誘われて展示会に行き、買物をしたが、解約したいので「昨日、三十八万円の和服を購入する契約をしたが、高価すぎるので解約したい」と申し出たら、「展示会は二日間行っているので、無条件では解約できない」といわれた。

回答

これは、展示販売といわれるものです。家庭訪問のように明らかに店舗以外の場所であれば、クーリング・オフ（契約または申し込みの日から7日以内であれば、無条件で解約できる制度）が適用されますが、展示販売の場合は、そのときの状況により、クーリング・オフが適用されないことがあります。次の三つの条件に当てはまる場合は適用されません。

①最低2〜3日以上の期間にわたって②指定商品を陳列し、消費者が自由に商品を選択できる状態のもとで③展示場など販売のための固定的施設を設けている場所で販売する場合
さて相談例の場合は、①の条件には該当していますが、②と③の条件についてはどうなのでしょう。

〔展示販売〕

「店舗」とみなされれば クーリング・オフできない

もし、展示会がこれら二つの条件に該当しなければ、クーリング・オフによる無条件解約が可能で、一方、三つの条件全部に当てはまれば、通常の店舗での購入契約とみなされ、契約上の解除条項によるか、あるいは話し合いによる合意解約をすることになります。

り上げ、最後には高価な商品を売りつけるS.F.（催眠）商法と呼ばれるものの中には、かなり悪質な業者もいるようですので、注意が必要です。また、展示販売の苦情には、▼トラブルが発生したが、業者の連絡先がわからない ▼解約拒否されたり多額な違約金などを請求された ▼商品を受け取る前に業者が倒産してしまっ

た—などがあります。くれぐれも強引な誘いには応じないよう、十分注意してください。

「店頭」より高いものはない

相談例のように、ピラ、ロコミで集会場に人を集め、始めは無料で品物を配って雰囲気



結婚相談

- とき 6月8日(土)
7月8日(土)
- ところ 文化会館 団体室
(午後1時〜午後4時)
- ※団体室は、1階大集会室の奥に設けられています。

身体障害者(児)

巡回相談

- 毎年1回、身体障害者(児)を対象とした巡回相談があります。本年は次の日程で行なわれます。
- 日時 7月4日(木)
午前10時〜午後3時
- 場所 東金市老人福祉センター

相談内容は、

- 手帳の交付に関する事
 - 施設入所に関する事
 - 障害年金に関する事
 - 雇用に関する事
 - その他障害者(児)に関する事は何でも、ご相談ください。
- お問合せは、福祉保健課へ

登記所から

登記手数料の
取り扱いが一部かわります

【60年7月1日から実施】

- 登記簿謄本・抄本、閲覧、証明等の申請に必要な手数料は、「収入印紙」から「登記印紙」にかわります。
- 登録免許税については、いまままで通り収入印紙です。
- 手数料の金額が次のとおり、かわります。

登記簿謄本・抄本 1通四百円
不動産登記簿の閲覧・印鑑証明
1筆または1件につき二百円
※くわしくは、お近くの登記所へお問合せください。
千葉地方事務局松尾出張所
(047986-2059)

金婚式

該当される方は連絡を

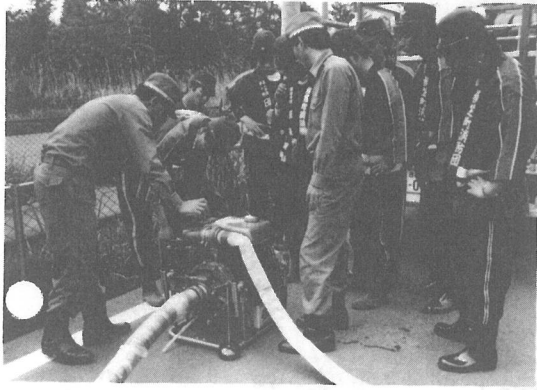
町では「敬老の日」の行事の一つとして、金婚式(結婚50年)を迎えられるご夫婦をお祝い、記念品を贈ります。

■対象 昭和10年9月1日から昭和11年8月31日までの間に結婚し、夫婦ともに健在である方

該当される方は、6月20日までに福祉保健課へご連絡ください。



5月12日 まれにみる多彩な催しデー



出動は万全

おだやかな五月晴れに恵まれた12日
(日)、町内は多彩な催しが行われ、話
題の多い一日になりました。

珍しい話題などがあ
りましたら
ぜひ御連絡ください

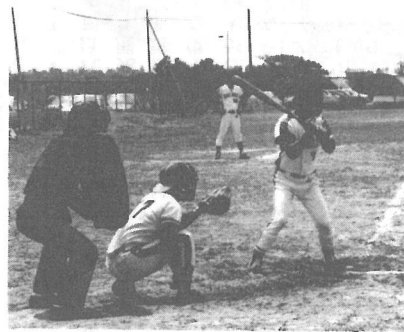
ひろば

消防団新人訓練

迅速・適確な行動と団員とし
ての自覚を高める新入消防団員
の基礎訓練が横芝小で行われま
した。参加した69名は、消防署
員の厳しい指導で、規律訓練・
消防機器の取扱いなど、意欲的
に学んでいました。

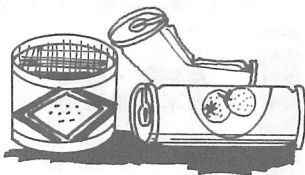
球音高く 春の野球大会開幕

運動広場をメイン会場に、横
芝中・敬愛高でオープン。各グ
ランドでは、快投・快打の熱戦
が繰り広げられました。参加チ
ーム25、勝利の女神はいずこ！



環境美化 空かん回収

空かん回収が全地区で行わ
れ、各収集場には、多量のゴミ
が持ちこまれました。その中
で、役員さんが種類別に選別、
整理に大わらわ。大変な労苦
がうかがわれました。ゴミの
出し方に一考を！



剣道 級位審査会に630名

山武支部の剣道級位審査会が
海洋センターで開かれました。
観客の熱い視線を受け、女性を
含む630名の剣士が、気迫の
こもった素晴らしい気合いで、昇
級審査にのぞんでいました。



横芝小学校が優勝

自転車競技地区大会



5月10日、横芝小学校で「第22回交通安全ことも競技会山武地区大会」が開かれました。成東署管内の3町から4小学校が出場、交通法規のテスト、自転車の正しい乗り方、おそ乗り・8の字コースなどの実技を競いました。総合で横芝小学校が優勝、県大会へ。ガンバレ横小オ~~~~

歌壇

秋葉 とく
サーフィンに挑む青年身をそらし
青波秀だつ中へ乗りゆく

掛川 友代
賜ひたるクリームの香のやさしさよ
掌にとれば淡き匂ひたちくる

北田 ふじ
眼に滲みて辛夷は白く咲き初めぬ
賜びたる人の逝きたる今年も

向後 泰治
支店迄二十キロの道へタル踏み
通ひつづも吾の楽しみ

斉藤 要

早春の空曇らせてのぼれるは
戦友森田君を焼きゆく煙

斎藤 幸子
薪投ぐる夫の背をこえ火柱は
輝きはなつ夜ののぼり窓

佐瀬 初音
身遠き老父は受話器のかなたにて
見当違ひの返事を返す

那須 清江
皆若く逝きしはらからに語りかけ
墓浄めをり春の彼岸会

萩原 信一
暮れ六つの鐘はかすかに響ききて
恙もあらず今日も暮れゆく

吉岡 信子
些かのためらひもなく吊し肉

会長に押尾光雄さん再選 町老人クラブ連合会総会



昭和60年度の町老人クラブ連合会総会が、5月1日、中央公民館で、単位老人クラブ長全員出席のもとに開かれました。会長には前任の実績を買われ、押尾光雄さん（鳥喰下＝写真）副会長には押尾良夫さん（長倉）海保豊蔵さん（立会）が、それぞれ選任されました。高齢化社会に向っての連合会の活動が大いに期待されます。

売る人買う人共に手掴み（中国）
伊藤 美穂
釣場所を選び騒だちるあたりしが
突堤に人等静もり並ぶ

津田 若菜
咲き満ちし桃の一樹の花明り
たおやかに春日かがよひるたり

土屋 粟水
文明の後退ならずや家家の
ガラス鎖ざして燕拒むは

藤代 ゆう
点々と落花を浮かし用水は
音たてて今田の面を満たす

（選者）斉藤つね子
救急車に乗る吾の手を颯りより
とりて放さず病み臥す夫は

私のひとこと



毎年、6月中旬ごろから海洋センター脇の四所神社の境内は、紫・ピンク・白などの美しいアジサイの花が咲き乱れ、訪れるみなさんの目を楽しませてくれています。

このアジサイ園は、近くに住む本町区長の瀬利忠作さんの奉仕の心が育てた貴重なものです。

アジサイ園をご存知ですか

杉森才二（本町）

今から10年程前、境内は1メートルも雑草が茂い繁り、神社の美観を損ねていました。この荒蕪地を自らの手で耕し、参拝者に明るい気持ちを持っていただくことを念願して、知人からいただいた1本の差し木から始められたという由緒ある歴史がこもっております。

その後、神社のシンボルだった松の巨木が松くい虫の被害に会い、全滅するという事態が起

り、境内は昔からの面影をすっかり失ってしまいました。瀬利さんはこの空地を更に利用して、差し木の栽培に精を出され、現在では、その数、百数十株に及ぶ近郷にはない立派なアジサイ園が造成されました。

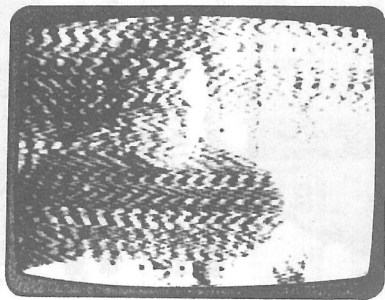
神社とアジサイにつきましては、若干の異論もあるやに聞いておりますが、みなさんご承知の有名な麻綿原の頂上に、アジサイに囲まれた神社が鎮座されており、別に心配には及ばないと思えます。それにアジサイ問題は別にしましても、瀬利さんはその他にも境内の清掃をはじめ、さまざまボランティア活動を長期にわたって実行されており、これ等は立派な善行に値することだと思えます。

健康の許す限り続けるという瀬利さんの熱意で、この社が、横芝のアジサイの名所となる日の一日も早く到来することを祈ります。みなさまお暇を見て、是非一度お出かけください。

テレビ電波を乱す

「ス・ポラ・デイクE層」

毎年今頃（5月から8月）、左図のような画像の乱れに、いらすことはありませんか。これは、人為的な電波妨害によるものではなく、大気圏に「ス



ポラデイクE層」と呼ばれるテレビやFMの電波をはね返してしまう電離層が発生するからです。

この障害は、第1・第3チャネルに現れ、数時間続いて自然に消えていくのが特徴です。どうしてこうした現象が起きるのか、毎年調査、研究が続けられていますが、決め手はありません。

対策としては、UHFの電波を受信した方が、比較的受信障害を受けにくいようです。

受信障害についてのお問合せは、NHK千葉放送局（☎047212717311）へどうぞ

窓口の記録

(4月21日～5月20日)

出生	10人	死亡	5人
婚姻	2件	離婚	1件
転入	35人	転出	38人

私も町民の仲間入り

出生児ご紹介

氏名	保護者	部落
川島 香織	三千夫	東町3
斉藤 由香	信夫	栗山2
深堀 香奈	常男	栗山2
伊藤 綾美	彦治	曾根合
大木 誠	穂積	曾根合
高橋 直毅	利雄	道本4
配野 裕介	英昭	本宮立
早川 麻衣	和喜	三立三
伊藤 純子	久司	立三立
猪瀬 純子	賢	立三立

山武

地域

の

集い

(東金駅) 県民の日'85

6月

16日

日曜

昨年、人口500万達成を記念し、6月15日を「県民の日」と決めました。

今年もこの日を祝して各地域で数多くの行事が予定されております。

ふるってご参加ください。

お問合せ

県民の日山武地域
実行委員会
☎04755-4-0222



サンピア

親子工作教室

午後1時～3時半
七宝焼・凧づくり
フリーアート彫刻工芸

ときがね小学校

ふるさとふれあい広場

午前10時～午後3時半
農産物花植木展示・即売
(雨天中止)
つなひき
10人なわとび

中央公民館

郷土芸能
と
民謡の集い

午前10時～午後3時半

市役所



▶中央では下記会場で、各種催し物が行われます。

千葉県文化会館(%)
講演、コンサート、郷土芸能ほか
千葉県総合運動場(%)、(%)
東京ディズニーランドのショー
少年野球教室ほか

お問合せ 県民の日実行委員会 ☎0472-23-2254

国道126号

商工会伝言板

婦人講座

どなた様も聴講無料ですから、多数御参加ください。

1. とき 6月17日(月) 午後2時より
2. ところ 横芝町商工会館2階大ホール
3. テーマ 「事業家婦人の役割」
4. 講師 経営コンサルタント
小林 日出男先生



※表紙題字は、浅野環さん(立会)によるものです。

梅雨どきの交通事故防止

スピードはひかえめに

うっとうしい梅雨の季節を迎えました。雨の日の事故を防止するため、次のことに注意してください。

- ヘドライバーの皆さんは
- スピードは控えめに、車間距離は十分にとりましょう。
- 歩行者の皆さんは
- かさや雨衣は、明るく目立つものを選びましょう。
- 自転車を利用する皆さんは
- かささし運転はやめ、雨衣を着用しましょう。